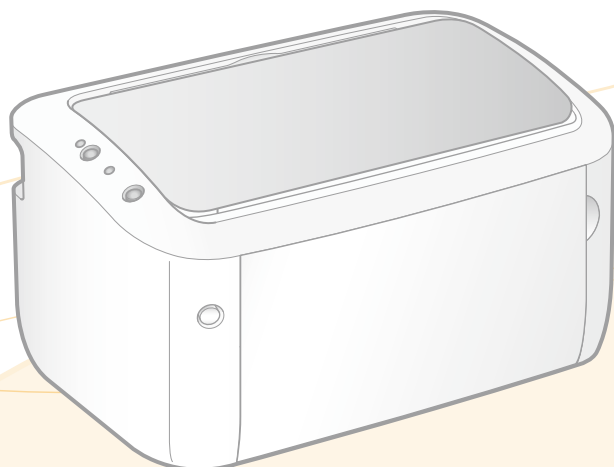


## LBP6030w/LBP6030B/LBP6030

# Začíname



### Obsah

<b>Kapitola 1 Dôležité bezpečnostné pokyny</b> .....	<b>1</b>
<b>Kapitola 2 Inštalácia tlačiarne/inštalácia ovládača tlačiarne</b> .....	<b>5</b>
Krok 1 Príprava inštalácie .....	5
Krok 2 Odstránenie baliaceho materiálu a prenesenie tlačiarne na miesto inštalácie .....	6
Krok 3 Pripojenie napájacieho kábla .....	7
Krok 4 Vkladanie papiera.....	7
Krok 5 Určenie nastavenia pripojenia tlačiarne a inštalácia ovládača tlačiarne.....	8
Krok 6 Kontrola prevádzky tlačiarne .....	9
<b>Kapitola 3 Denná prevádzka</b> .....	<b>10</b>
Okno so stavom tlačiarne.....	10
Výmena kazety s tonerom.....	10
Zaseknutie papiera.....	12

### DÔLEŽITÉ:



Skôr ako začnete zariadenie používať, si prečítajte túto príručku.

Po prečítaní uložte príručku na bezpečné miesto, aby ste ju mohli použiť aj v budúcnosti.

# Kapitola 1 Dôležité bezpečnostné pokyny

Táto kapitola opisuje dôležité bezpečnostné opatrenia, ktorých účelom je predchádzať poraneniam používateľov tohto zariadenia a iných osôb, ako aj poškodeniu majetku. Pred použitím zariadenia si prečítajte túto kapitolu a dodržiavajte pokyny na jeho správne používanie. Nevykonávajte žiadne úkony, ktoré nie sú opísané v tejto príručke alebo v elektronickej príručke na dodanom disku CD-ROM/DVD-ROM. Spoločnosť Canon nie je zodpovedná za žiadne škody vyplývajúce z úkonov, ktoré nie sú uvedené v tejto príručke alebo v elektronickej príručke na dodanom disku CD-ROM/DVD-ROM, z nesprávneho používania alebo z opráv či zmien, ktoré nevykonala spoločnosť Canon alebo tretia strana s oprávnením spoločnosti Canon. Nesprávna prevádzka alebo používanie zariadenia môže viesť k poraneniu osôb alebo poškodeniu zariadenia, ktoré si môže vyžadovať rozsiahle opravy, na ktoré sa nevzťahuje Obmedzená záruka.

## Označenia

 <b>VAROVANIE</b>	Označuje varovanie týkajúce sa postupov, ktoré by v prípade nesprávneho vykonania mohli spôsobiť smrť alebo poranenie osôb. Ak chcete zariadenie používať bezpečne, vždy venujte pozornosť týmto varovaniam.
 <b>UPOZORNENIE</b>	Označuje upozornenie týkajúce sa postupov, ktoré by v prípade nesprávneho vykonania mohli spôsobiť poranenie osôb. Ak chcete zariadenie používať bezpečne, vždy venujte pozornosť týmto upozorneniam.
<b>DÔLEŽITÉ</b>	Označuje prevádzkové požiadavky a obmedzenia. Nezabudnite si pozorne preštudovať tieto pokyny, aby ste zariadenie používali správne a vyhlížali sa poškodeniu zariadenia alebo majetku.

## Inštalácia

Aby bolo používanie tohto zariadenia bezpečné a bezproblémové, pozorne si prečítajte nasledujúce opatrenia a nainštalujte zariadenie na vhodné miesto.

### **VAROVANIE**

Zariadenie nainštalujte na miesto, kde by hrozilo nebezpečenstvo požiaru alebo zásahu elektrickým prúdom, ako napríklad na:

- mieste, na ktorom sú zablokované vetracie otvory (príliš blízko pri stenách, posteli, pohovke, koberci alebo podobných predmetoch),
- vlhkom alebo prašnom mieste,
- mieste vystavenom priamemu slnečnému svetlu alebo v exteriéri,
- mieste vystavenom pôsobeniu vysokých teplôt,
- mieste vystavenému otvoreným plameňom,
- v blízkosti alkoholu, riedidiel alebo iných horľavých látok.

### Ďalšie varovania

- K zariadeniu nepripájajte neschválené káble. V opačnom prípade môže dôjsť k požiaru alebo úrazu elektrickým prúdom.
- Na zariadenie nekladte náhrdelníky ani iné kovové predmety, ani nádoby naplnené tekutinou. Ak prídu cudzie látky do styku s elektrickými časťami vnútri zariadenia, môže dôjsť k požiaru alebo úrazu elektrickým prúdom.
- Zariadenie nepoužívajte v blízkosti žiadnych zdravotníckych zariadení. Rádiové vlny vysielané zariadením môžu rušiť zdravotnícke zariadenia, čo môže viesť k poruchám a nehodám.
- Ak do zariadenia spadne cudzí predmet, vytriahnite zástrčku napájacieho kábla z elektrickej zásuvky a obráťte sa na miestneho autorizovaného zástupcu spoločnosti Canon.

### **UPOZORNENIE**

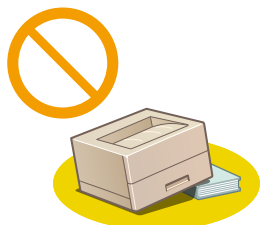
Zariadenie nainštalujte na nasledujúcich miestach.

Zariadenie by mohlo spadnúť alebo sa prevrátiť a spôsobiť poranenie.

- Na nestabilnom mieste
- Na mieste vystavenom vibráciám

### Ďalšie upozornenia

- Pri prenášaní tohto zariadenia dodržiavajte pokyny opísané v tejto príručke alebo v elektronickej príručke na dodanom disku CD-ROM/DVD-ROM. V prípade nesprávneho prenášania môže spadnúť a spôsobiť zranenie.
- Pri inštalácii zariadenia dávajte pozor, aby ste si neprivreli ruky medzi zariadenie a podlahu alebo stenu. Môže to viesť k poraneniu.

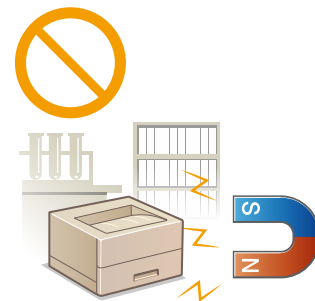


### **DÔLEŽITÉ**

Zariadenie nainštalujte na nasledujúcich miestach.

V opačnom prípade môže dôjsť k poškodeniu zariadenia:

- miesto vystavené výrazným zmenám teploty alebo vlhkosti,
- miesto v blízkosti zariadenia, ktoré vytvára magnetické alebo elektromagnetické vlny,
- laboratórium alebo miesto, kde dochádza k chemickým reakciám,
- miesto vystavené leptavým alebo toxickým plynom,
- miesto, ktoré by sa v dôsledku hmotnosti zariadenia mohlo prehnúť, alebo kde by sa zariadenie mohlo zaboriť (napr. koberec).



### Neinštalujte na zle vetrané miesta

Toto zariadenie vytvára počas prevádzky malé množstvo ozónu a iné emisie. Tieto emisie nie sú zdraviu škodlivé. Pri dlhom používaní zariadenia v nedostatočne vetranej miestnosti ich však môžete cítiť. Na zachovanie príjemného pracovného prostredia sa odporúča správne vetrať miestnosť, v ktorej sa zariadenie používa.

### Neinštalujte na miesta s kondenzáciou

Vo vnútorných častiach zariadenia sa môžu vytvárať kvapôčky vody (kondenzácia), ak sa miestnosť so zariadením rýchlo zohreje alebo keď zariadenie presuniete zo studeného alebo suchého prostredia do horúceho alebo vlhkého prostredia. Používanie zariadenia v takomto stave môže spôsobiť zaseknutie papiera, nízku kvalitu tlače alebo poškodenie zariadenia. Pred používaním nechajte zariadenie minimálne 2 hodiny stáť, aby sa prispôbilo teplote a vlhkosti prostredia.

### Pri používaní bezdrôtovej siete LAN (LBP6030w)

- Zariadenie nainštalujte maximálne 50 m od smerovača bezdrôtovej siete LAN.
- Ak je to možné, nainštalujte ho na miesto bez prekážok komunikácie. Keď signál prechádza cez steny alebo podlahy, jeho kvalita sa môže znížiť.
- Zariadenie nainštalujte čo najďalej od digitálnych bezdrôtových telefónov, mikrovlnných rúr alebo iných zariadení, ktoré vytvárajú rádiové vlny.

### V nadmorskej výške nad 3 000 metrov

Zariadenia s pevným diskom nemusia správne fungovať, keď sa používajú vo veľkých výškach, približne 3 000 m nad morom a vyššie.

## Zdroj napájania

Toto zariadenie je kompatibilné s napätím 220 až 240 V a frekvenciou elektrickej siete 50/60 Hz.

### VAROVANIE

- Používajte iba zdroj napájania, ktorý spĺňa uvedené požiadavky na napätie. V opačnom prípade môže dôjsť k požiaru alebo úrazu elektrickým prúdom.
- Nepoužívajte iné než dodané napájacie káble, pretože môže dôjsť k požiaru alebo úrazu elektrickým prúdom.
- Napájací kábel neupravujte, neťahajte, neohýbajte ani s ním nenarábajte spôsobom, ktorý by mohol viesť k jeho poškodeniu. Na napájací kábel nekladte ťažké predmety. Poškodenie napájacieho kábla môže spôsobiť požiar alebo úraz elektrickým prúdom.
- Napájací kábel nepripájajte ani neodpájajte mokrymi rukami, pretože môže dôjsť k úrazu elektrickým prúdom.
- So zariadením nepoužívajte predĺžovacie káble ani napájacie zdroje s viacerými zásuvkami. V opačnom prípade môže dôjsť k požiaru alebo úrazu elektrickým prúdom.
- Napájací kábel nestáčajte ani nezväzujte do uzla, pretože to môže spôsobiť požiar alebo úraz elektrickým prúdom.

- Zástrčku napájacieho kábla úplne zasuňte do elektrickej zásuvky. V opačnom prípade môže dôjsť k požiaru alebo úrazu elektrickým prúdom.
- Počas búrky celkom odpojte zástrčku napájacieho kábla z elektrickej zásuvky. V opačnom prípade môže dôjsť k požiaru, úrazu elektrickým prúdom alebo poškodeniu zariadenia.

### UPOZORNENIE

Neblokujte elektrickú zásuvku, ku ktorej je zariadenie pripojené, aby ste v prípade nebezpečenstva mohli zástrčku napájacieho kábla jednoducho odpojiť.

### DÔLEŽITÉ

#### Pri pripájaní k sieti

- Napájací kábel nepripájajte k neprerušiteľnému zdroju napájania.
- Ak zariadenie pripojíte k viacnásobnej elektrickej zásuvke, k ostatným zásuvkám nepripájajte ďalšie zariadenia.
- Napájací kábel nepripájajte k doplnkovej elektrickej zásuvke na počítači.

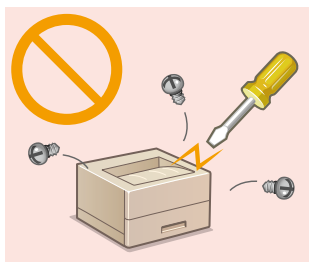
#### Ďalšie opatrenia

Elektrický šum môže spôsobiť poruchu zariadenia alebo stratu údajov.

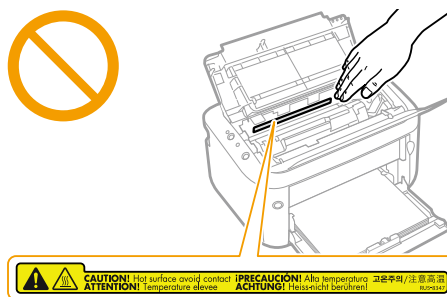
## Manipulácia

### VAROVANIE

- Ak zariadenie vydáva nezvyčajný zvuk, nezvyčajný zápach, vychádza z neho dym alebo z neho sála nadmerné teplo, ihneď ho odpojte od elektrickej zásuvky a obráťte sa na autorizovaného predajcu produktov spoločnosti Canon. Ďalšie použitie môže spôsobiť požiar alebo úraz elektrickým prúdom.
- Zariadenie nerozoberajte ani neupravujte. Vnútri zariadenia sa nachádzajú časti s vysokou teplotou a vysokým napätím. Rozoberanie alebo upravovanie zariadenia môže spôsobiť požiar alebo úraz elektrickým prúdom.
- Zariadenie nainštalujte tak, aby deti nemohli prísť do kontaktu s napájacím káblom alebo inými káblami ani s vnútornými mechanickými alebo elektrickými časťami zariadenia. V opačnom prípade môže dôjsť k neočakávaným nehodám.
- V blízkosti zariadenia nepoužívajte horľavé spreje. Ak prídu horľavé látky do styku s elektrickými časťami vnútri zariadenia, môže dôjsť k požiaru alebo úrazu elektrickým prúdom.
- Pri presúvaní zariadenia nezabudnite vypnúť napájanie tohto zariadenia a vášho počítača a odpojiť napájací kábel a prepojovacie káble. Ak tak neurobíte, môžete poškodiť napájací kábel alebo prepojovacie káble, čo môže spôsobiť požiar alebo úraz elektrickým prúdom.
- Pri pripájaní alebo odpájaní kábla USB sa nedotýkajte kovovej časti konektora, kým je zástrčka napájacieho kábla zasunutá do elektrickej zásuvky. Môže dôjsť k úrazu elektrickým prúdom.



- Vnútro zariadenia a výstupná štrbina sú počas používania a bezprostredne po ňom veľmi horúce. Vyhnite sa kontaktu s týmito oblasťami, aby ste predišli popáleninám. Potlačený papier môže byť tiež bezprostredne po tlači horúci, preto pri manipulácii s ním postupujte opatrne. Ak tak urobíte, môže dôjsť k vzniku popálenín.



### Laserový lúč

Toto zariadenie patrí do triedy Laserový produkt 1. triedy podľa medzinárodnej normy IEC 60825-1: 2007, EN60825-1: 2007. Laserový lúč môže byť škodlivý pre ľudské telo. Laserový lúč je v laserovej skenovacej jednotke odtienený krytom, takže nehrozí nebezpečenstvo, že by počas normálneho používania laserový lúč prenikal von. Z bezpečnostných dôvodov si prečítajte nasledujúce poznámky a pokyny.

- Nikdy neotvárajte žiadne kryty okrem postupu opísaného v tejto príručke alebo v elektronickej príručke na dodanom disku CD-ROM/DVD-ROM.
- Z krytu laserovej skenovacej jednotky neodstraňujte štítok upozorňujúci na nebezpečenstvo.

Ak toto zariadenie ovládate, upravujete alebo používate inak, ako je to opísané v tejto príručke alebo v elektronickej príručke na dodanom disku CD-ROM/DVD-ROM, môže to viesť k nebezpečnému ožiareniu.

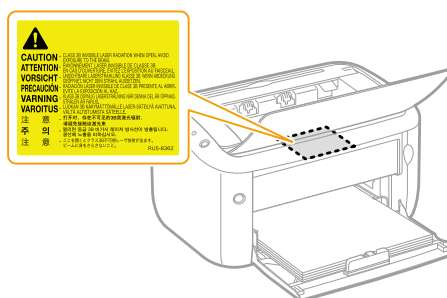
Ak by došlo k unikaniu laserového lúča a zasiahol by vaše oči, mohlo by dôjsť k poškodeniu zraku.

### V prípade používania kardiostimulátora

Toto zariadenie vytvára slabé magnetické prúdenie. Ak používate kardiostimulátor a pociťujete anomálie, vzdialte sa od zariadenia a ihneď vyhľadajte lekára.

### UPOZORNENIE

- Na zariadenie nepokladajte ťažké predmety. Môžu spadnúť a spôsobiť zranenie.
- Ak sa zariadenie nebude dlhý čas používať, z dôvodu bezpečnosti odpojte zástrčku napájacieho kábla.
- Buďte opatrní pri otváraní a zatváraní krytov, aby ste predišli poraneniu rúk.
- Dajte pozor, aby sa ruky a odev nenachádzali blízko valcov vo výstupnej oblasti. Ak valce zachytia vaše ruky alebo odev, môže to viesť k poraneniu.



## Manipulácia

### DÔLEŽITÉ

#### Pri prevoze zariadenia

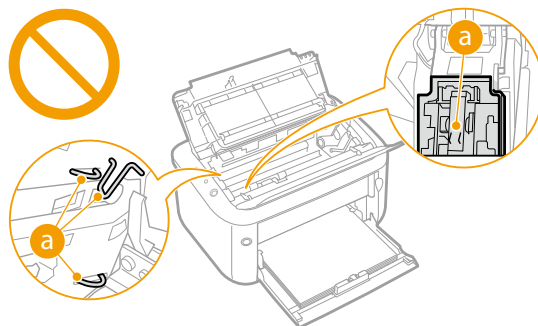
Pri prevoze zariadenia vykonajte nasledujúce opatrenia, aby ste zabránili jeho poškodeniu.

- Vyberte kazetu s tonerom.
- Bezpečne zabalte zariadenie do pôvodnej škatule pomocou pôvodných obalových materiálov.

#### Ďalšie opatrenia

- Postupujte podľa pokynov na štítku s upozoreniami pripevnenom k zariadeniu.
- Zariadenie nevystavujte silným otrasom ani vibráciám.
- Dvierka, kryty ani iné časti neotvárajte a nezatvárajte nasilu. V opačnom prípade môže dôjsť k poškodeniu zariadenia:

- Nedotýkajte sa kontaktov (a). V opačnom prípade môže dôjsť k poškodeniu zariadenia:



- Počas tlače nevypínajte zariadenie. Rovnako počas tlače neotvárajte a nezatvárajte kryt a nevyberajte ani nekladajte papier. V opačnom prípade môže dôjsť k zaseknutiu papiera.

## Údržba a kontrola

Zariadenie pravidelne čistite. Ak dôjde k nahromadeniu prachu, zariadenie nemusí fungovať správne. Pri čistení dodržujte nasledujúce pokyny. Ak počas prevádzky dôjde k problému, pozrite si časť „Riešenie problémov“ v elektronickej príručke na dodanom disku CD-ROM/DVD-ROM.

### VAROVANIE

- Pred čistením vypnite napájanie a odpojte zástrčku napájacieho kábla od elektrickej zásuvky. V opačnom prípade môže dôjsť k požiaru alebo úrazu elektrickým prúdom.
- Pravidelne odpojte zástrčku napájacieho kábla a pomocou suchej handričky odstráňte prach a nečistoty. Nahromadený prach môže absorbovať vzdušnú vlhkosť, ktorá môže pri kontakte s elektrickou spôsobiť požiar.
- Zariadenie čistite navlhčenou, dobre vyžmýkanou tkaninou. Na navlhčenie čistiacich tkanín používajte iba vodu. Nepoužívajte alkohol, benzén, riedidlá ani iné horľavé látky. Nepoužívajte papierové vreckovky alebo utierky. Ak tieto látky prídu do kontaktu s elektrickými časťami vnútri zariadenia, môže to spôsobiť výboj statickej elektriny, požiar alebo úraz elektrickým prúdom.

- Pravidelne kontrolujte, či napájací kábel a zástrčka neobsahujú hrdzu, ohnuté kontakty, odreté miesta alebo praskliny alebo či nevytvárajú nadmerné teplo. V prípade používania napájacieho kábla alebo zástrčky so zanedbanou údržbou môže dôjsť k požiaru alebo úrazu elektrickým prúdom.

### UPOZORNENIE

- Vnútri zariadenia sa nachádzajú časti s vysokou teplotou a pod vysokým napätím. Ak by ste sa dotkli týchto komponentov, môžete si spôsobiť zranenie alebo popáleniny. Nedotýkajte sa žiadnej časti zariadenia, ak to nie je uvedené v tejto príručke alebo v elektronickej príručke na dodanom disku CD-ROM/DVD-ROM.
- Pri vkladaní papiera alebo odstraňovaní zaseknutého papiera dávajte pozor, aby ste si na jeho hranách neporezali ruky.

### DÔLEŽITÉ

Pri odstraňovaní zaseknutého papiera alebo výmene kaziet s tonerom dávajte pozor, aby sa žiaden toner nedostal na ruky alebo oblečenie. Ak sa toner dostane na ruky alebo odev, zasiahnuté miesto hneď umyte studenou vodou.

## Spotrebný materiál

### VAROVANIE

- Nelikvidujte použité kazety s tonerom v otvorenom ohni. Rovnako neskladujte kazety s tonerom ani papier na miestach, ktoré sú vystavené pôsobeniu otvoreného ohňa. Mohlo by to spôsobiť vzplanutie tonera alebo papiera a v dôsledku toho popáleniny alebo požiar.
- Ak nechtiac vysypete toner, opatrne ho utrite vlhkou tkaninou tak, aby ste predišli vdýchnutiu prachu z tonera. Na vyčistenie vysypaného tonera nepoužívajte vysávač, ak nie je vybavený bezpečnostnými funkciami chrániacimi pred výbuchom prachu. V opačnom prípade môže dôjsť k poruche vysávača alebo k výbuchu prachu z dôvodu výboja statickej elektriny.

#### V prípade používania kardiostimulátora

Kazety s tonerom vytvárajú slabý magnetický tok. Ak používate kardiostimulátor a pociťujete anomálie, nepribližujte sa ku kazetám s tonerom a ihneď sa obráťte na svojho lekára.

### UPOZORNENIE

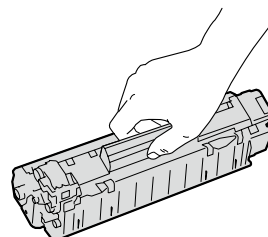
- Dávajte pozor, aby ste nevdýchli toner. Ak dôjde k vdýchnutiu tonera, ihneď vyhľadajte lekára.
- Dávajte pozor, aby sa toner nedostal do očí alebo úst. Ak sa toner dostane do očí alebo úst, ihneď ho vypláchnite studenou vodou a vyhľadajte lekára.

- Dávajte pozor, aby sa toner nedostal do kontaktu s pokožkou. Ak k tomu dôjde, umyte ho mydlom a studenou vodou. Ak je pokožka podráždená, ihneď vyhľadajte lekára.
- Kazety s tonerom a iný spotrebný materiál skladujte mimo dosahu malých detí. Ak toner prehltnete, okamžite sa obráťte na lekára alebo na centrum kontroly jedov.
- Kazetu s tonerom nerozoberajte ani neupravujte. V opačnom prípade sa môže toner rozsypať.
- Primeranou silou odstráňte celú ochrannú pásku z kazety s tonerom. V opačnom prípade sa môže toner rozsypať.

### DÔLEŽITÉ

#### Manipulácia s kazetou s tonerom

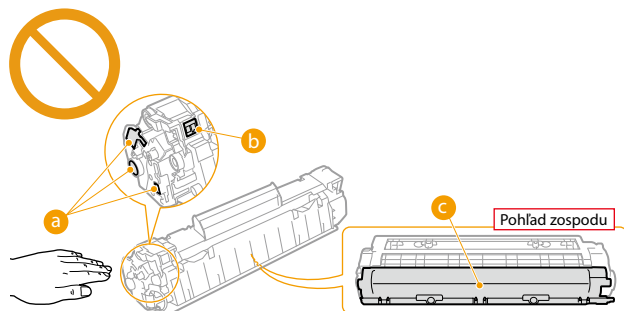
- Na manipuláciu s kazetou s tonerom použite držiak.





### DÔLEŽITÉ

- Nedotýkajte sa elektrických kontaktov (a) alebo pamäte kazety s tonerom (b). Neotvárajte ochranný kryt bubna (c). V opačnom prípade hrozí riziko poškriabania povrchu bubna alebo jeho vystavenia svetlu.



- Kazeta s tonerom je magnetický produkt. Nepribližujte sa s ním k disketám, diskovým jednotkám ani k iným zariadeniam, na ktoré môže vplývať magnetické pole. V opačnom prípade môže dôjsť k strate údajov.

### Skladovanie kaziet s tonerom

- Na zaistenie bezpečnej a uspokojivej prevádzky skladujte kazety s tonerom v prostredí s nasledujúcimi charakteristikami.  
Rozsah skladovacej teploty: 0 až 35 °C  
Rozsah skladovacej vlhkosti: 35 až 85 % relatívnej vlhkosti, bez kondenzácie\*
- Kazetu s tonerom skladujte zatvorenú a otvorte ju len tesne pred použitím.
- Kazetu s tonerom po vybratí zo zariadenia na účely uskladnenia vložte do pôvodného ochranného obalu alebo ju zabaľte do hrubej látky.
- Kazetu s tonerom neskladujte v polohe na výšku ani obrátene. Z tonera sa môže vytvoriť pevný kus materiálu, ktorý sa nevráti do pôvodného stavu ani po zatrasení.

\* Aj pri dodržaní rozsahu skladovacej vlhkosti sa vnútri kazety s tonerom môžu vytvoriť kvapôčky vody (kondenzácia), ak je vnútri kazety iná teplota ako v jej okolí. Kondenzácia vnútri kazety s tonerom má negatívny vplyv na kvalitu tlače.

### Kazetu s tonerom neskladujte na nasledujúcich miestach:

- miesta vystavené otvoreným plameňom,
- miesta vystavené priamemu slnečnému svetlu alebo silnému svetlu na viac ako päť minút,
- miesta vystavené nadmerne slanému vzduchu,
- miesta s korozívnymi plynmi (napr. aerosólové spreje alebo amoniak),
- miesta vystavené vysokým teplotám a vysokej vlhkosti,
- miesta vystavené náhlym zmenám teploty a vlhkosti, kde môže vzniknúť kondenzácia,
- nadmerne prašné miesta,
- miesta, na ktoré môžu dosiahnuť deti.

### Dávajte si pozor na falošné tonerové kazety

Upozorňujeme, že sa na trhu nachádzajú falošné tonerové kazety Canon. Použitie falošnej tonerovej kazety môže viesť k nízkej kvalite tlače alebo nízkemu výkonu zariadenia. Spoločnosť Canon nie je zodpovedná za žiadne poruchy, nehody ani škody spôsobené používaním falošnej tonerovej kazety.

Ďalšie informácie nájdete na stránke <http://www.canon.com/counterfeit>.

### Dostupnosť náhradných súčiastok a kaziet s tonerom

Náhradné súčiastky a kazety s tonerom pre toto zariadenie budú dostupné najmenej sedem (7) rokov po skončení výroby tohto modelu zariadenia.

### Baliaci materiál kazety s tonerom

- Odložte si ochranný obal kazety s tonerom. Budete ho potrebovať pri presúvaní zariadenia.
- Podoba alebo umiestnenie baliaceho materiálu sa môže zmeniť. Môže byť tiež pridaný alebo odobratý bez predchádzajúceho upozornenia.
- Odstránenú ochrannú pásku zlikvidujte v súlade s miestnymi predpismi.

### Likvidácia použitých kaziet s tonerom

Kazetu s tonerom vložte do jej ochranného obalu, aby sa toner nerozptýlil, a kazetu s tonerom zlikvidujte v súlade s miestnymi predpismi.

# Kapitola 2 Inštalácia tlačiarne/inštalácia ovládača tlačiarne

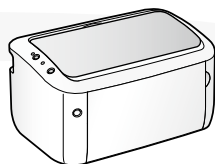
## Krok 1 Príprava inštalácie

Kontrola toho, či sa všetko dodávané príslušenstvo nachádza v škatuli

Ak niektorá položka chýba alebo je poškodená, obráťte sa na miestneho zástupcu spoločnosti Canon.

### Tlačiareň

(Kazeta s tonerom je už inštalovaná.)



### Disk CD-ROM/DVD-ROM User Software (Používateľský softvér)

Dodávané sú nasledujúce súčasti.

- Printer Driver (Ovládač tlačiarne)
- Nástroj na nastavenie siete pre tlačiareň MF/LBP
- Elektronická príručka
- Printer Driver Installation Guide (Príručka inštalácie ovládača tlačiarne)
- Začíname

(bulharčina, chorváčtina, čeština, estónčina, gréčtina, maďarčina, lotyština, litovčina, perzština, portugalčina, rumunčina, slovenčina, slovinčina, ukrajinčina)

### Začíname

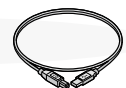


### Napájací kábel



### USB kábel

(len model LBP6030w)



#### Informácie o prepojavacích kábloch

- Model LBP6030w sa dodáva s káblom s káblom USB.
  - \* Keď chcete pripojiť kábel USB a upraviť nastavenia pomocou „nástroja na nastavenie siete pre tlačiareň MF/LBP“, použite dodaný kábel USB.
- Keď používate model LBP6030B, LBP6030 alebo pre túto tlačiareň používate iný spôsob pripojenia ako pripojenie pomocou rozhrania USB, použite vhodný prepojavací kábel pre váš počítač alebo váš spôsob pripojenia.
- Používajte káble USB s nasledujúcim symbolom.



## Určenie miesta inštalácie

### Teplota a vlhkosť

- Rozsah teploty: 10 až 30 °C (50 až 86 °F)
- Rozsah vlhkosti: 20 až 80 % relatívnej vlhkosti (bez kondenzácie)

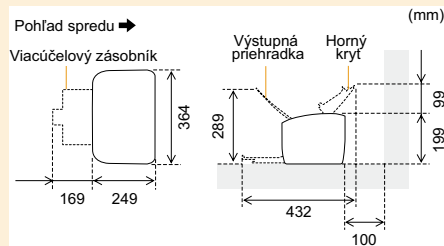
### Požiadavky na zdroj napájania

- 220 až 240 V (± 10 %), 50/60 Hz (± 2 Hz)

### Požiadavky na inštaláciu

- Miesto s dostatočným priestorom,
- miesto s dobrou ventiláciou,
- miesto s plochým a rovným povrchom,
- miesto, ktoré je schopné niesť celú tiaž tlačiarne.

Pozrite si nasledujúce rozmery každej časti a zabezpečte inštalčný priestor.



## Odstráňte všetku pásku.

### Páska



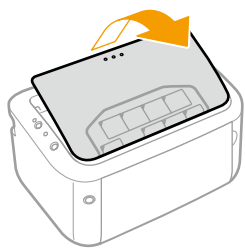
Pri vykonávaní nasledujúceho postupu odstráňte všetku oranžovú pásku prilepenú k tlačiarňi.

Podoba alebo umiestnenie baliaceho materiálu sa môže zmeniť. Môže byť tiež pridaný alebo odobratý bez predchádzajúceho upozornenia.

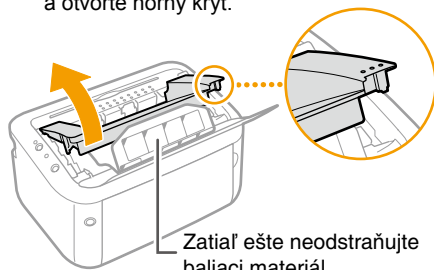
## Krok 2 Odstránenie baliaceho materiálu a prenesenie tlačiarne na miesto inštalácie

### Odstránenie baliaceho materiálu

1 Otvorte výstupnú priehradku.

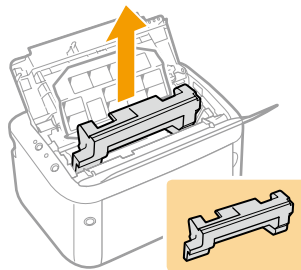


2 Podržte otvor na pravej strane tlačiarne a otvorte horný kryt.

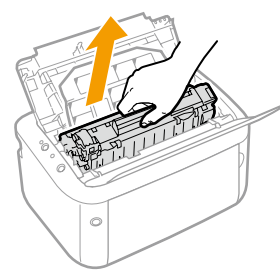


Zatiaž ešte neodstraňujte baliaci materiál.

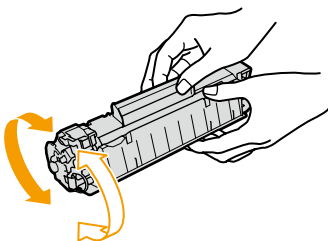
3 Odstráňte baliaci materiál.



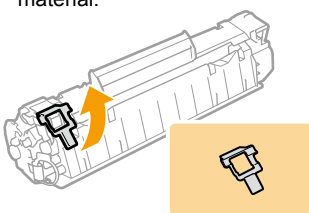
4 Vyberte kazetu s tonerom.



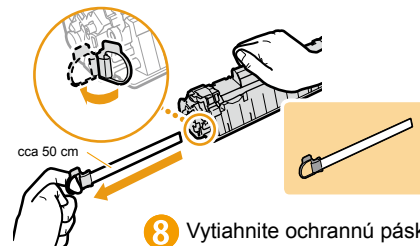
5 Zatraste päť alebo šesťkrát.



6 Položte ju na rovný povrch a potom odstráňte baliaci materiál.

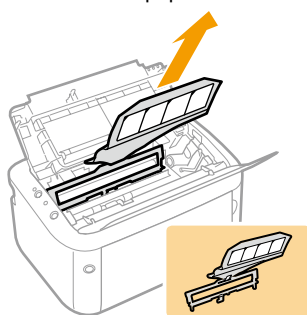


7 Odstráňte úchytok.

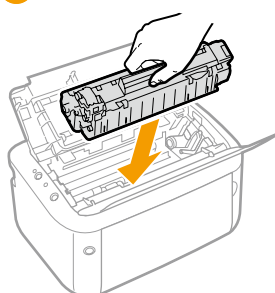


8 Vytiahnite ochrannú pásku.

9 Odstráňte obalový materiál s papierom.

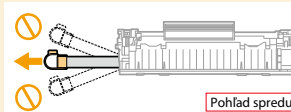


10 Nainštalujte kazetu s tonerom.

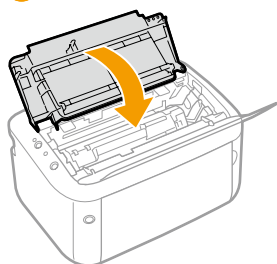


Pevne ju zatlačte do tlačiarne tak, aby sa dotýkala zadnej časti tlačiarne.

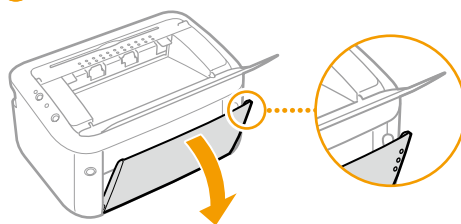
Ochrannú pásku nevyťahujte uhlopriečne, smerom nahor ani nadol.



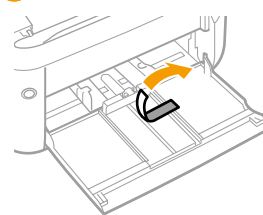
11 Zatvorte horný kryt.



12 Otvorte viacúčelovú priehradku.

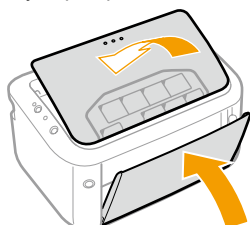


13 Odstráňte pásku.

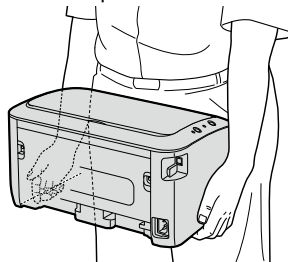


### Prenesenie tlačiarne na miesto inštalácie

1 Uzatvorte viacúčelovú a výstupnú priehradku.



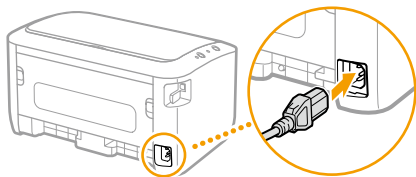
2 Tlačiareň preneste na miesto inštalácie.



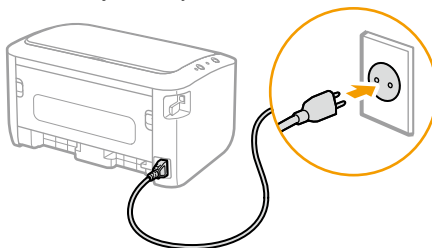
Tlačiareň prenášajte držaním na oboch stranách spredu.

## Krok 3 Pripojenie napájacieho kábla

1 Pripojte napájací kábel.



2 Zasuňte zástrčku napájacieho kábla do elektrickej zásuvky.



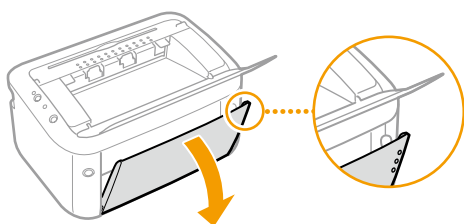
Potom vložte papier.

Použite papier veľkosti A4.

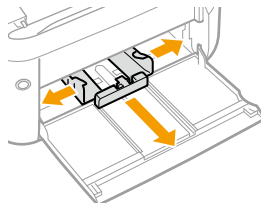
Vytlačte konfiguračnú stránku, aby ste skontrolovali operácie v kroku 6. Konfiguračná stránka je určená na tlač na papier veľkosti A4, preto vložte papier veľkosti A4.

## Krok 4 Vkladanie papiera

1 Otvorte viacúčelovú priehradku.

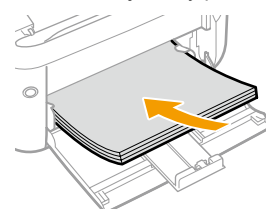


2 Presuňte vodidlá papiera.



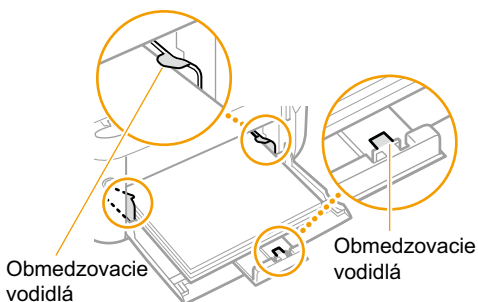
Presuňte ich na trochu širší a dlhší rozmer, než je skutočná veľkosť papiera.

3 Opatrne vložte papier, až sa dotkne zadnej strany priehradky.

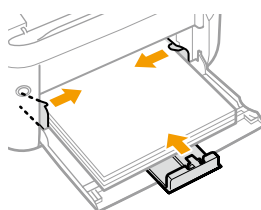


Vložte ho nahor stranou určenou na tlač.

4 Skontrolujte, či vložený papier nepresahuje obmedzovacie vodidlá.

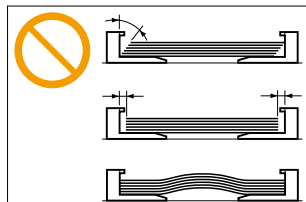


5 Zarovnajte vodidlá papiera s vloženým papierom.



Skontrolovať!

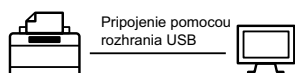
Nezabudnite zarovnať vodidlá papiera.



Potom nainštalujte ovládač tlačiarne.

Akým spôsobom pripojíte tlačiareň k počítaču?

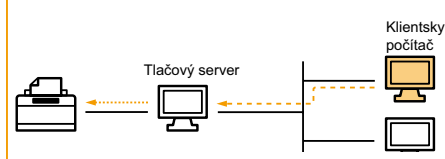
Pripojenie pomocou rozhrania USB



Pripojenie k bezdrôtovej sieti LAN



Pripojenie cez tlačový server



Krok 5 ➔ str. 8

Informácie o inštalácii ovládača tlačiarne nájdete v príručke Printer Driver Installation Guide (Príručka inštalácie ovládača tlačiarne), ktorá sa nachádza na dodanom disku CD-ROM/DVD-ROM.

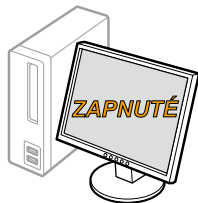


Používateľský softvér

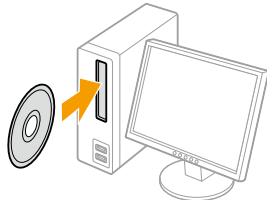
# Krok 5 Určenie nastavenia pripojenia tlačiarne a inštalácia ovládača tlačiarne

## Spustenie nastavení pripojenia a inštalácia ovládača

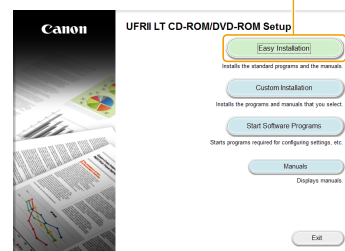
**1** Zapnite počítač a prihláste sa do systému Windows ako používateľ s oprávneniami správcu.



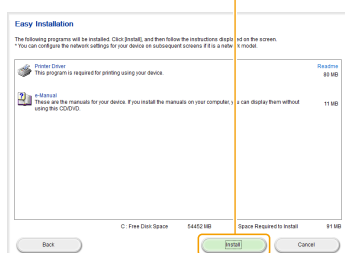
**2** Vložte dodaný disk CD-ROM/ DVD-ROM User Software (Používateľský softvér).



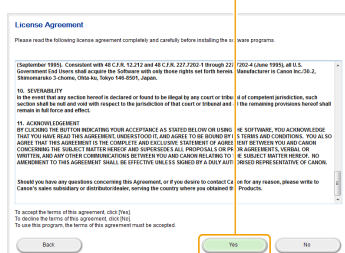
**3** Kliknite.



**4** Kliknite.



**5** Kliknite.



### Ak sa obrazovka znázornená vyššie nezobrazí

Spustite ju pomocou nasledujúceho postupu. (Názov jednotky CD-ROM/DVD-ROM je v tejto príručke označený ako „D:“.

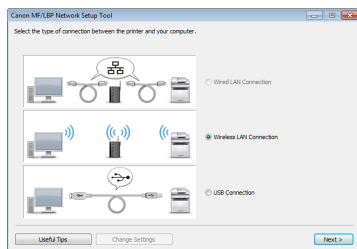
- V závislosti od používaného počítača sa názov jednotky CD-ROM/DVD-ROM môže líšiť.)
- Windows XP a Server 2003
    - Otvorte ponuku [Start] (Štart) a vyberte možnosť [Run] (Spustiť).
    - Zadajte príkaz „D:\Mnst.exe“ a kliknite na tlačidlo [OK].
  - Windows Vista, 7 a Server 2008
    - V ponuke [Start] (Štart) zadajte v položke [Search programs and files] (Prehľadat programy a súbory) alebo [Start Search] (Spustiť vyhľadávanie) príkaz „D:\Mnst.exe“.
    - Stlačte kláves [ENTER] na klávesnici.
  - Windows 8 a Server 2012
    - Kliknite pravým tlačidlom v ľavej dolnej časti obrazovky a vyberte položku [Run] (Spustiť).
    - Zadajte príkaz „D:\Mnst.exe“ a kliknite na tlačidlo [OK].

Ak sa zobrazí dialógové okno [AutoPlay] (Automatické prehrávanie), kliknite na tlačidlo [Run Mnst.exe] (Spustiť Mnst.exe).

## Určenie nastavení pripojenia

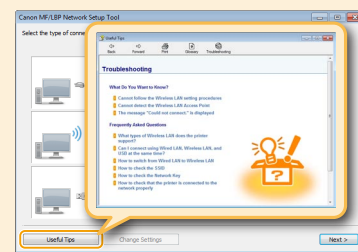
Podľa pokynov na obrazovke určte požadované nastavenia.

Postup nastavenia sa líši v závislosti od systémového prostredia.



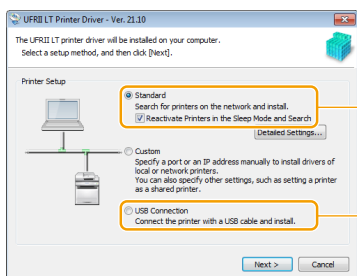
### Ak počas nastavovania pripojenia dôjde k problému

Kliknite na položku [Useful Tips] (Užitočné rady) v ľavej dolnej časti obrazovky a pozrite si obsah pomocníka.



## Inštalácia ovládača tlačiarne

**1** Vyberte spôsob inštalácie.



Pri pripojení pomocou bezdrôtovej siete LAN

Pri pripojení cez rozhranie USB

**2** Podľa pokynov na obrazovke nainštalujte ovládač tlačiarne.

Postup inštalácie sa líši v závislosti od spôsobu inštalácie.

### Ak počas inštalácie dôjde k problému

Pozrite si príručku Printer Driver Installation Guide (Príručka inštalácie ovládača tlačiarne) (príručka HTML), ktorá sa nachádza na dodanom disku CD-ROM/DVD-ROM.

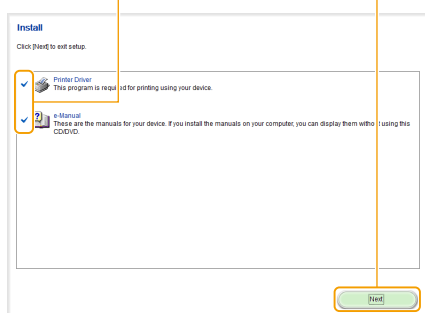


Používateľský softvér



## Kontrola výsledkov inštalácie

1 Skontrolujte, či je zobrazené [✓].



2 Kliknite.

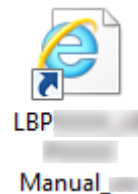
3 Začiarknite políčko.

4 Kliknite.



### Po ukončení inštalácie

Na pracovnej ploche sa vytvorí ikona skratky pre elektronickú príručku (príručka HTML) a umožní vám kedykoľvek zobraziť elektronickú príručku. Ďalšie podrobnosti o používaní tlačiarne a informácie o riešení problémov nájdete v elektronickej príručke na dodanom disku CD-ROM/DVD-ROM.



### Ak sa zobrazí [✗]

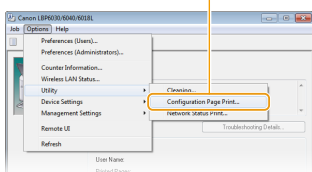
Pozrite si príručku Printer Driver Installation Guide (Príručka inštalácie ovládača tlačiarne), ktorá sa nachádza na dodanom disku CD-ROM/DVD-ROM, a znova nainštalujte ovládač tlačiarne.

## Krok 6 Kontrola prevádzky tlačiarne

### Kontrola prevádzky tlačiarne

1 Skontrolujte, či je do viacúčelovej priehradky vložený papier formátu A4.

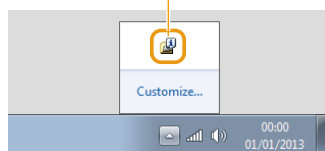
4 Vyberte.



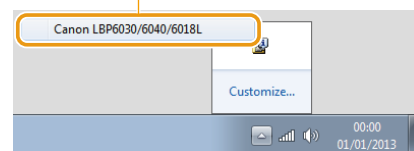
Ak nemôžete vybrať možnosť [Configuration Page Print] (Tlač konfiguračnej stránky), skontrolujte znova od začiatku postup inštalácie.

Skontrolujte prevádzku vytlačením konfiguračnej stránky.

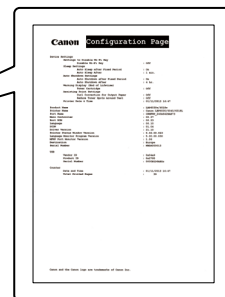
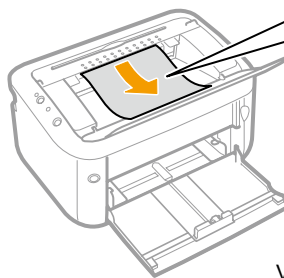
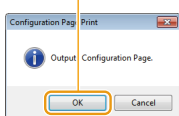
2 Kliknite.



3 Kliknite.



5 Kliknite.



Vytlačí sa konfiguračná stránka.

Ak sa konfiguračná stránka nevytlačí, pozrite si časť „Riešenie problémov“ v elektronickej príručke na dodanom disku CD-ROM/DVD-ROM.

### Konfigurácia tlačiarne je dokončená.

Keď dokončíte postup do tohto bodu, môžete používať tlačiareň.

# Kapitola 3 Denná prevádzka

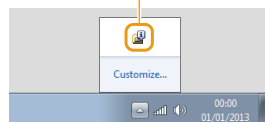
## Okno so stavom tlačiarne

Môžete skontrolovať stav tlačiarne alebo vykonať nastavenia na monitore počítača.

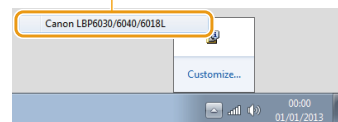


### Ako zobraziť

1 Kliknite.



2 Kliknite.



## Výmena kazety s tonerom

Zariadenie nezobrazí žiadne hlásenie, ani keď je kazeta s tonerom takmer spotrebovaná. Správny čas na výmenu kazety s tonerom môžete určiť pomocou príznakov na výťažkoch opísaných nižšie.

Objavujú sa biele pásy



Vyblednuté



Výtlačok má nerovnomernú hustotu



V prázdnych oblastiach sa vyskytujú zvyšky predchádzajúcich obrazov



Objavujú sa biele body



### Ak sa vyskytnú tieto príznaky

Skôr, než vymeníte kazetu s tonerom, vykonajte postup opísaný v nasledujúcej časti. Možno budete môcť pred úplným spotrebovaním tonera ešte nejaký čas tlačiť.

Pred výmenou kazety s tonerom ➔ str. 11

### Ak sa vyskytnú tieto príznaky

Vymeňte kazetu s tonerom.

Výmena kazety s tonerom ➔ str. 11

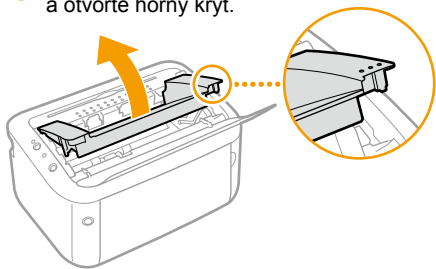
### O výmene kaziet s tonerom

Na dosiahnutie optimálnej kvality tlače sa odporúča používať originálne kazety s tonerom od spoločnosti Canon.

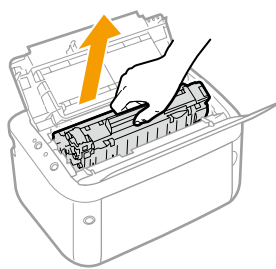
Názov modelu	Originálna kazeta s tonerom od spoločnosti Canon
LBP6030w/LBP6030B/LBP6030	Kazeta Canon 725

## Pred výmenou kazety s tonerom

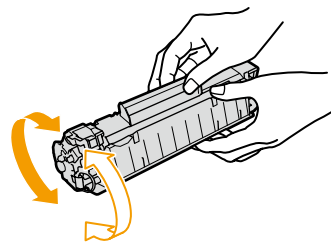
- 1 Podržte otvor na pravej strane tlačiarne a otvorte horný kryt.



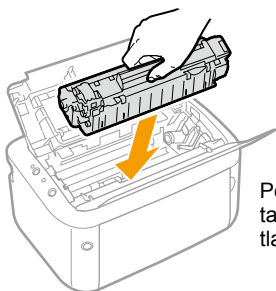
- 2 Vyberte kazetu s tonerom.



- 3 Zatraste päť alebo šesťkrát.

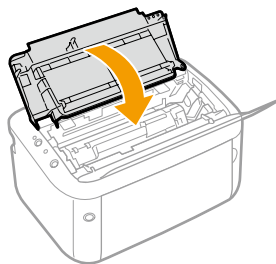


- 4 Nainštalujte kazetu s tonerom.



Pevne ju zatlačte do tlačiarne tak, aby sa dotýkala zadnej časti tlačiarne.

- 5 Zatvorte horný kryt.

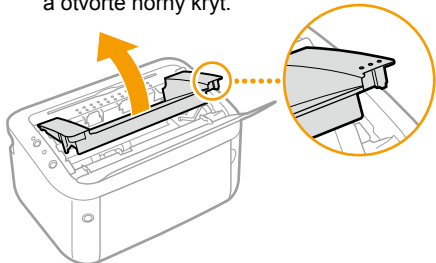


### Ak sa výsledok tlače nezlepší

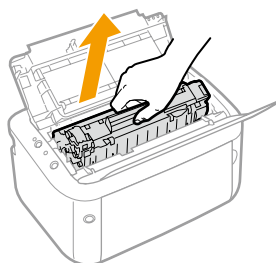
Ak sa tieto príznaky nezlepšia ani po vykonaní postupu opísaného vyššie, vymeňte kazetu s tonerom za novú.

## Výmena kazety s tonerom

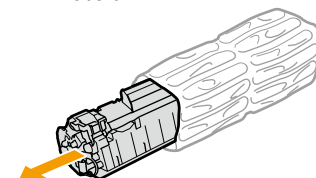
- 1 Podržte otvor na pravej strane tlačiarne a otvorte horný kryt.



- 2 Vyberte kazetu s tonerom.

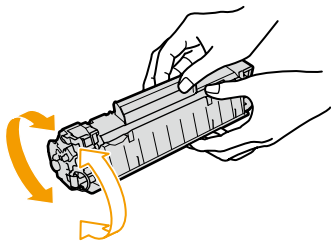


- 3 Vyberte novú kazetu s tonerom z ochranného obalu.

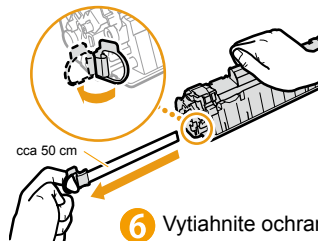


Ochranný obal si uschovajte. Nevyhadzujte ho.

- 4 Zatraste päť alebo šesťkrát.

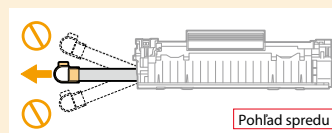


- 5 Položte ju na rovny povrch a potom odstráňte úchytok.

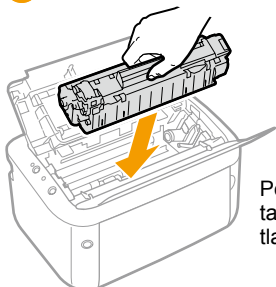


- 6 Vytiahnite ochrannú pásku.

Ochrannú pásku nevyťahujte uhlopriečne, smerom nahor ani nadol.

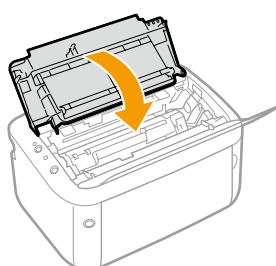


- 7 Nainštalujte kazetu s tonerom.



Pevne ju zatlačte do tlačiarne tak, aby sa dotýkala zadnej časti tlačiarne.

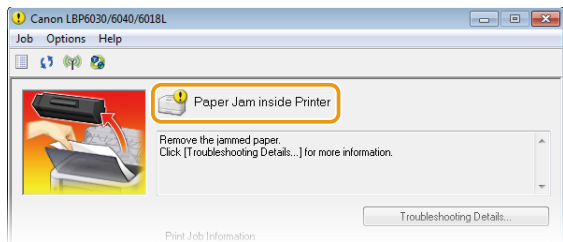
- 8 Zatvorte horný kryt.



# Zaseknutie papiera

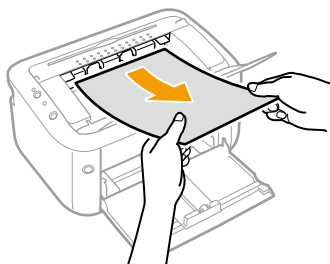
Keď dôjde k uviaznutiu papiera, zobrazí sa v okne stavu tlačiarne správa.

Zobrazenie okna so stavom tlačiarne ➔ str. 10

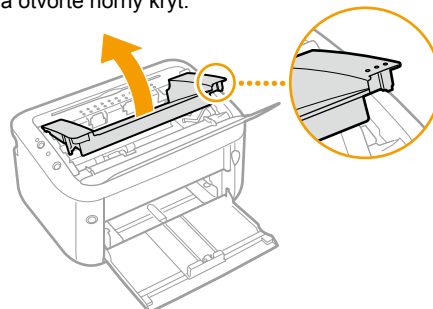


Ak je vo viacúčelovej priehradke vložený papier, najskôr ho vyberte. Ak sa zaseknutý papier vyberá ťažko, nesnažte sa ho vyťahovať násilu. Pokračujte nasledujúcim krokom.

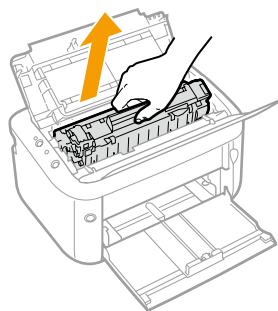
1 Vyberte papier jemným potiahnutím.



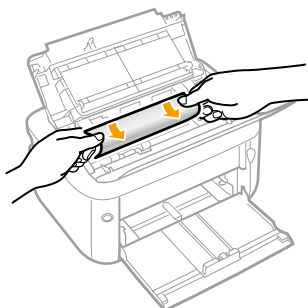
2 Podržte otvor na pravej strane a otvorte horný kryt.



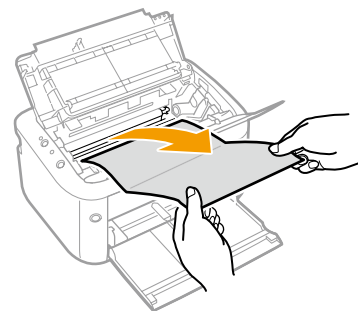
3 Vyberte kazetu s tonerom.



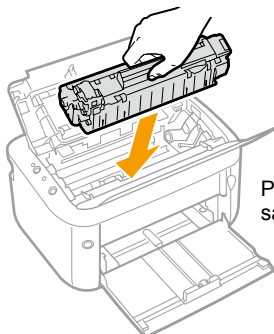
4 Podržte oba konce papiera a potom ho pomaly vytiahnite smerom von.



5 Vyberte papier jemným potiahnutím.

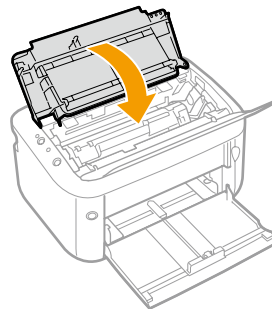


6 Nainštalujte kazetu s tonerom.



Pevne ju zatlačte do tlačiarne tak, aby sa dotýkala zadnej časti tlačiarne.

7 Zatvorte horný kryt.



**Správa signalizujúca uviaznutie papiera zmizne a tlačiareň je pripravená tlačiť.**

## Ochranné známky

Apple, AppleTalk, EtherTalk, LocalTalk, Mac, Mac OS a Safari sú ochranné známky spoločnosti Apple Inc. registrované v USA a ďalších krajinách.

Microsoft, Windows, Windows Vista a Windows Server sú registrované ochranné známky alebo ochranné známky spoločnosti Microsoft Corporation v USA alebo iných krajinách.

Všetky ostatné názvy produktov a značiek sú registrované ochranné známky, ochranné známky alebo servisné značky príslušných vlastníkov.

## Smernica o odpade z elektrických a elektronických zariadení (OEEZ)



Platí len pre štáty Európskej únie a EHP (Nórsko, Island a Lichtenštajnsko)

Tento symbol znamená, že podľa Smernice 2012/19/EÚ o odpade z elektrických a elektronických zariadení (OEEZ) a podľa platnej legislatívy Slovenskej republiky sa tento produkt nesmie likvidovať spolu s komunálnym odpadom. Produkt je potrebné odovzdať do určenej zberne, napr. prostredníctvom výmeny za kúpu nového podobného produktu, alebo na autorizované zberné miesto, ktoré spracúva odpad z elektrických a elektronických zariadení (EEZ).

Nesprávna manipulácia s takýmto typom odpadu môže mať negatívny vplyv na životné prostredie a ľudské zdravie, pretože elektrické a elektronické zariadenia obsahujú potenciálne nebezpečné látky. Spoluprácou na správnej likvidácii produktu prispějete k účinnému využívaniu prírodných zdrojov.

Ďalšie informácie o mieste recyklácie opotrebovaných zariadení získate od miestneho úradu, úradu životného prostredia, zo schváleného plánu OEEZ alebo od spoločnosti, ktorá zaisťuje likvidáciu komunálneho odpadu. Viac informácií nájdete aj na webovej stránke: [www.canon-europe.com/weee](http://www.canon-europe.com/weee).

# Canon

### **CANON INC.**

30-2, Shimomaruko 3-chome, Ohta-ku, Tokyo 146-8501, Japan

### **CANON MARKETING JAPAN INC.**

16-6, Konan 2-chome, Minato-ku, Tokyo 108-8011, Japan

### **CANON U.S.A., INC.**

One Canon Park, Melville, NY 11747, U.S.A.

### **CANON EUROPA N.V.**

Bovenkerkerweg 59, 1185 XB Amstelveen, The Netherlands

### **CANON CHINA CO. LTD.**

15F Jinbao Building No.89, Jinbao Street, Dongcheng District, Beijing 100005, PRC

### **CANON SINGAPORE PTE LTD**

1 HarbourFront Avenue, #04-01 Keppel Bay Tower, Singapore 098632

### **CANON AUSTRALIA PTY LTD**

1 Thomas Holt Drive, North Ryde, Sydney NSW 2113, Australia

### **CANON GLOBAL WORLDWIDE SITES**

<http://www.canon.com/>