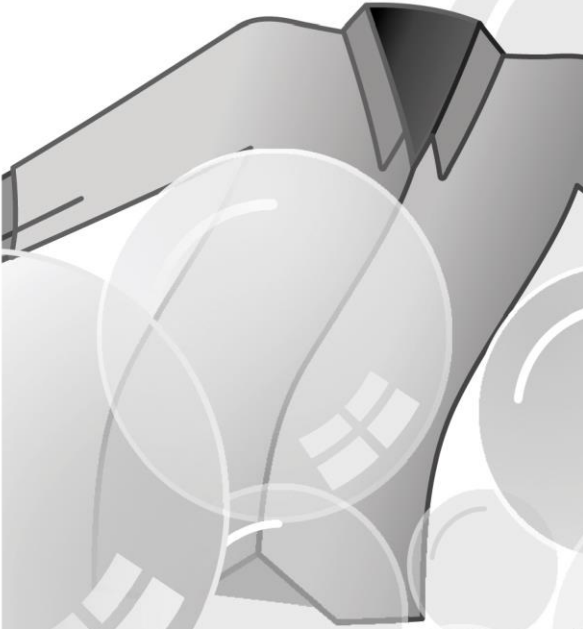
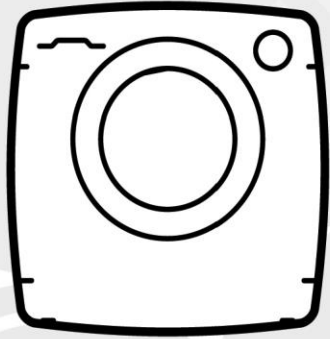


SK



CANDY

Ďakujeme vám, že ste si vybrali tento výrobok. Sme hrdí na to, že vám môžeme ponúknuť výrobok, ktorý sa hodí práve pre vás, ako aj najlepší úplný rad domácich spotrebičov na každodenné použitie.

Dôkladne si prečítajte túto príručku v záujme správneho a bezpečného používania spotrebiča. Nájdete v nej aj užitočné tipy na efektívnu údržbu.



Práčku používajte až po tom, ako si pozorne prečítate tieto pokyny. Odporúčame vám, aby ste túto príručku mali vždy po ruke a udržiavali ju v dobrom stave pre prípadných budúcich vlastníkov.

LEN PRE SPOJENÉ KRÁĽOVSTVO

Po doručení spotrebiča pozorne skontrolujte, či nedošlo k jeho poškodeniu. Akékoľvek zistené poškodenie je potrebné ihneď nahlásiť vodičovi prepravnej spoločnosti. Zistené poškodenie je tiež možné nahlásiť predajcovi do 2 dní od doručenia prístroja.

Každý výrobok je označený jedinečným kódom tvoreným 16 znakmi, ktorý sa tiež nazýva „výrobné číslo“ a je vytlačený na nálepke. Nájdete ho vnútri otvoru pre dvierka. Ide o jedinečný kód výrobku, ktorý budete potrebovať pri registrácii záruky výrobku alebo keď bude nutné kontaktovať stredisko služieb zákazníkom.

Podmienky ochrany životného prostredia



Tento spotrebič je označený podľa európskej smernice 2012/19/EÚ o odpade z elektrických a elektronických zariadení (OEEZ).

OEEZ obsahujú znečisťujúce látky (ktoré môžu mať nepriaznivé následky pre životné prostredie), ako aj základné komponenty (ktoré sa môžu opätovne použiť). Je dôležité, aby sa OEEZ špecifickým spôsobom spracovali, aby sa odstránili a správne zneškodnili všetky znečisťujúce látky a aby sa všetky materiály zhodnotili a recyklovali. Jednotlivci môžu hrať dôležitú úlohu a zabezpečiť, aby sa z OEEZ nestal environmentálny problém. Je nutné dodržiavať niektoré základné pravidlá:

- S OEEZ sa nesmie zaobchádzať ako s domovým odpadom.
- OEEZ sa odovzdávajú na príslušných zberných miestach spravovaných obcou alebo registrovanými spoločnosťami. V mnohých krajinách môže byť pre veľké OEEZ k dispozícii domáci zber.

Keď si v mnohých krajinách kúpite nový spotrebič, starý môžete vrátiť predajcovi, ktorý ho musí bezplatne prevziať podľa zásady kus za kus, pokiaľ je zariadenie rovnocenného druhu a má rovnaké funkcie ako dodávané zariadenie.

Obsah

- 1. VŠEOBECNÉ BEZPEČNOSTNÉ PRAVIDLÁ**
- 2. INŠTALÁCIA**
- 3. ZÁSUVKA NA PRACÍ PROSTRIEDOK**
- 4. PRAKTICKÉ TIPY**
- 5. ČISTENIE A ÚDRŽBA**
- 6. STRUČNÁ POUŽIVATEĽSKÁ PRÍRUČKA**
- 7. OVLÁDAČE A PROGRAMY**
- 8. CYKLUS SUŠENIA**
- 9. AUTOMATICKÝ CYKLUS PRANIA/SUŠENIA**
- 10. ODSTRANOVANIE PROBLÉMOV A ZÁRUKA**

1. VŠEOBECNÉ BEZPEČNOSTNÉ PRAVIDLÁ

- Tento spotrebič je určený na použitie v domácnosti a podobné účely, ako sú napríklad:

- kuchynské priestory pre zamestnancov v obchodoch, kanceláriách a na iných pracoviskách;

- farmárske domy;

- použitie klientmi v hoteloch, motelloch a iných prostrediach ubytovacieho typu;

- prostredia typu nocľah s raňajkami. Iné použitie tohto spotrebiča než je použitie v domácnosti alebo na typické domáce účely, ako je napríklad použitie odborníkom alebo preškolenými používateľmi, je vylúčené dokonca aj pri uvedených spôsoboch použitia. Ak sa spotrebič používa spôsobom, ktorý je v rozpore s uvedenými ustanoveniami, môže to viesť ku skráteniu jeho životnosti a ukončeniu platnosti záruky výrobcom. Akékoľvek poškodenie spotrebiča alebo iné poškodenie či strata v dôsledku používania, ktoré nie je v súlade s domácim použitím alebo použitím v domácnosti (dokonca aj keď sa používa v domácom prostredí), sa neakceptuje výrobcom v maximálnom rozsahu povolenom zákonom.

- Tento spotrebič môžu používať deti staršie ako 8 rokov a osoby s obmedzenými telesnými,

zmyslovými alebo mentálnymi schopnosťami alebo nedostatočnými skúsenosťami a znalosťami, ak sú pod dohľadom alebo boli poučené o bezpečnom použití spotrebiča a chápu súvisiace nebezpečenstvá.

Deti sa nesmú hrať so spotrebičom. Čistenie a používateľskú údržbu by nemali vykonávať deti bez dozoru.

- Deti by mali byť pod dozorom, aby sa zaistilo, že sa so spotrebičom nehrajú.

- Deti mladšie ako 3 roky sa musia zdržiavať mimo dosahu prístroja, pokiaľ nie sú pod neustálym dohľadom.

- Poškodenú napájaciu šnúru je potrebné vymeniť za špeciálnu šnúru alebo zostavu, ktoré sú k dispozícii u výrobcu alebo jeho servisného zástupcu.

- Na pripojenie k dodávkam vody použite len súpravy hadíc dodávané so spotrebičom (nepoužívajte opakovane staré súpravy hadíc).

- Tlak vody musí dosahovať 0,05 MPa až 0,8 MPa.

- Dbajte na to, aby koberce alebo rohožky neprekážali pri podstavci alebo vetracích otvoroch.

- Konečná časť sušiaceho cyklu práčky prebieha bez zahrievania (chladiaci cyklus), aby jednotlivé kusy zostali pri takej teplote, ktorá zaručí, že sa nepoškodia.

VÝSTRAHA:

Nikdy nezastavuje práčku so sušičkou pred skončením sušiacего cyklu, pokiaľ nedôjde k rýchlemu vytiahnutiu a rozprestreniu jednotlivých kusov bielizne, aby sa teplo rozptýlilo.

- Spotrebič sa po inštalácii musí umiestniť tak, aby elektrická zásuvka bola prístupná.
- Spotrebič sa nesmie inštalovať za uzamykateľné dvere, posuvné dvere alebo dvere so západkou na protiľahlej strane k práčke so sušičkou tak, že je obmedzené úplné otvorenie dvierok práčky so sušičkou.
- Maximálna kapacita naplnenia suchým oblečením závisí od používaného modelu (pozri ovládací panel).
- Spotrebič sa nemá používať, ak sa na čistenie použili priemyselne chemikálie.
- Nesušte v práčke so sušičkou nevyprané kusy bielizne.
- Kusy bielizne, ktoré boli zašpinené takými látkami, ako je kuchynský olej, acetón, alkohol, benzín, petrolej, odstraňovače škvrn, terpentín, vosky a odstraňovače vosku je treba vyprať v horúcej vode s prídavkom pracieho prostriedku a až potom sušiť v práčke so sušičkou.
- V práčke so sušičkou sa nesmú sušiť také predmety, ako je penová guma (latexová pena), čiapky do sprchy, vodovzdorné textilie, predmety potiahnuté gumou a oblečenie alebo vankúše naplnené vložkami z penovej gummy.
- Aviváže alebo podobné výrobky treba používať v súlade s pokynmi na použitie výrobcu.
- Kusy bielizne znečistené olejom sa môžu samovoľne vznietiť, najmä ak sú vystavené zdrojom tepla, ako je práčka so sušičkou. Takéto kusy bielizne sa zahrejú, čo vedie k oxidačnej reakcii v oleji a pri oxidácii sa uvoľňuje teplo. Ak sa teplo nemôže rozptýliť, jednotlivé kusy sa môžu zohriať na takú teplotu, ktorá postačí na ich vznietenie. Skladanie, stohovanie alebo uchovávanie kusov bielizne znečistených olejom môže brániť úniku tepla a hroziť rizikom požiaru.
- Ak sa nedá predísť umiestneniu tkanín obsahujúcich rastlinný alebo kuchynský olej alebo znečistených vlasovou kozmetikou do práčky so sušičkou, treba ich najskôr preprať v horúcej vode s prídavkom pracieho prostriedku. Tým sa nebezpečenstvo zníži, ale neodstráni sa úplne.
- Z vreciek vytiahnite všetky predmety, napríklad zapaľovače a zápalky.

- Informácie o technickej špecifikácii výrobku nájdete na webovej lokalite výrobcu.

Elektrické pripojenia a bezpečnostné pokyny

- Technické podrobnosti (napájacie napätie a príkon) sú uvedené na výkonovom štítku.
- Skontrolujte, či je elektrická sústava uzemnená, či spĺňa všetky platné právne predpisy a či je (elektrická) zásuvka kompatibilná so zástrčkou spotrebiča. V opačnom prípade požiadajte o pomoc kvalifikovaného odborníka.
- Dôrazne sa neodporúča použitie meničov, viacnásobných zásuviek alebo predlžovacích káblov.

VÝSTRAHA:

Spotrebič sa nesmie napájať cez externé spinacie zariadenie, ako je napríklad časovač, ani nesmie byť pripojený do okruhu, ktorý sa pravidelne zapína a vypína nejakým zariadením.

- Pred čistením alebo údržbou odpojte práčku zo zásuvky a zavrite kohútik prívodu vody.

- Pri vyťahovaní zástrčky z elektrickej zásuvky neťahajte za napájaciu šnúru alebo prístroj.

- Pred otvorením dvierok skontrolujte, či v bubne nezostala voda.



VÝSTRAHA:

Voda sa môže v priebehu pracovného cyklu ohriať na veľmi vysokú teplotu.

- Nevystavujte práčku dažďu, priamemu slnečnému svetlu ani iným poveternostným vplyvom. Chráňte spotrebič pred mrazom.
- Práčku pri posúvaní nezdvíhajte za gombíky ani za zásuvku na prací prostriedok. Pri preprave nikdy nepokladajte dvierka na vozík. Odporúčame, aby práčku zdvíhali dve osoby.
- V prípade poruchy a/alebo nefunkčnosti práčku vypnite, zatvorte kohútik prívodu vody a so spotrebičom nemanipulujte. Ihneď sa obráťte na stredisko služieb zákazníkom a používajte len originálne náhradné súčasti. Nedodržanie týchto pokynov môže narušiť bezpečnosť prístroja.

2. INŠTALÁCIA

- Odskrutkujte **2** alebo **4** prepravné skrutky **(A)** umiestnené v zadnej časti a odstráňte **2** alebo **4** ploché podložky, gumové zátky a plastové rozperné trubičky **(B)** podľa **obrázka 1**.
- Ak je práčka **zabudovaná**, odskrutkujte **3** alebo **4** prepravné skrutky **(A)** a odstráňte **3** alebo **4** ploché podložky, gumové zátky a plastové rozperné trubičky **(B)**.
- Pri odstraňovaní skrutiek sa občas stane, že rozperné trubičky spadnú do výrobku. Dajú sa odstrániť tak, že sa výrobok nahne dopredu a trubičky vypadnú na zem, odkiaľ ich môžete pozbierať, alebo sa dajú vytiahnuť z podstavca práčky.
- Nezakryté otvory pre prepravné skrutky uzavrite **2** alebo **4** plastovými vrchnákmi, ktoré sa nachádzajú vo vrecku s návodom na použitie.

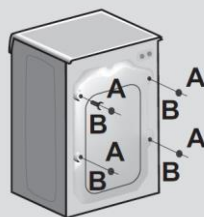
! VÝSTRAHA:

Obalové materiály uchovávajte mimo dosahu detí.

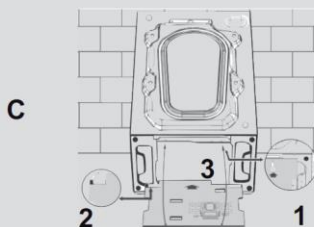
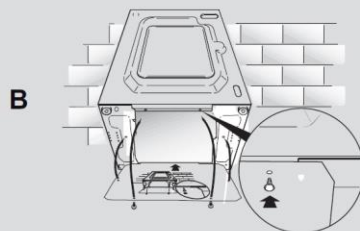
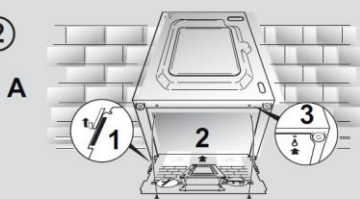
- Plát z vlnitého plastu, ktoré pri rozbaľovaní nájdete položený na hornej strane spotrebiča, vložte do podstavca spotrebiča podľa nákrasu na **obrázku 2** (v závislosti od modelu, pozri verziu **A**, **B** alebo **C**).

Pri niektorých modeloch tento krok nebude potrebný, keďže plát z vlnitého plastu bude umiestnený rovno v dolnej časti spotrebiča.

①



②



Hydraulické prípojky

- Pripojte hadicu na vodu ku kohútiku na prívod vody (**obr. 3**) a použite výlučne hadicu dodanú so spotrebičom (nepoužívajte opakovane staré súpravy hadíc).

- **NIEKOTRÉ MODELY** môžu zahŕňať jednu alebo viacero nižšie uvedených funkcií:

- **TEPLÁ A STUDENÁ (obr. 4):**

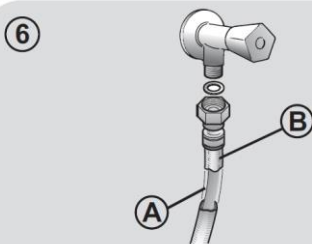
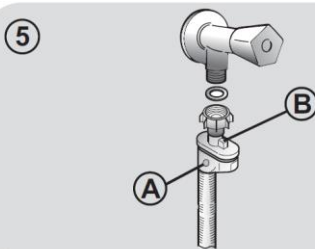
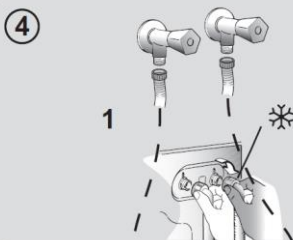
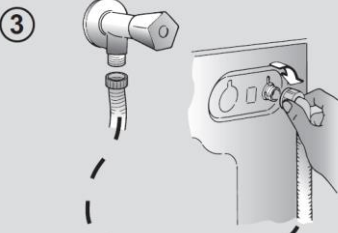
Nastavenia hlavného prívodu vody so studenou a teplou vodou, ktoré umožňujú väčšiu úsporu energie. Sivú trubicu pripojte ku kohútiku so studenou vodou * a červenú ku kohútiku s teplou vodou. Prístroj sa môže pripojiť len ku kohútiku so studenou vodou: v takom prípade sa niektoré programy môžu spustiť o pár minút neskôr.

- **AQUASTOP (obr. 5):**

zariadenie umiestnené na prívodnej trubici, ktoré zastaví prúd vody v prípade poškodenia trubice. V takom prípade sa v okne „A“ zobrazí červená značka a trubicu je potrebné vymeniť. Ak chcete odskrutkovať maticu, stlačte zariadenie s jednosmernou zámkou „B“.

- **AQUAPROTECT – PRÍVODNÁ TRUBICA S CHRÁNIČOM (obr. 6):**

V prípade, že dôjde k presakovaniu vody z hlavnej vnútornej trubice „A“, voda sa zadrží v priehľadnom ochrannom puzdre „B“, aby bolo možné dokončiť prací cyklus. Po skončení pracíeho cyklu sa obráťte na stredisko služieb zákazníkom a požiadajte o výmenu prívodnej trubice.



Nastavenie

- Práčka by sa mala nainštalovať v konečnej polohe, aby sa prírodná hadica vody nezauzliala alebo o niečo nezachytila. Ryhovanú vypúšťaciu hadicu treba zasunúť do vhodného odtoku vo výške 50 cm až 85 cm na úroveň podlahy pomocou zahnutého držiaka vypúšťacej hadice. Ak sa na odvod vody použije odtok pod drezom, vypúšťaciu hadicu treba viesť nad odtokovým otvorom drezu pri preplnení, aby nedošlo k spätnému odsávaniu. Treba dávať pozor na to, aby sa hadica na vypúšťanie nezauzliala, ani o nič nezachytila (**obr. 7**).

- Vyrovnajte spotrebič pomocou nožičiek, ako je znázornené na **obr. 8**:

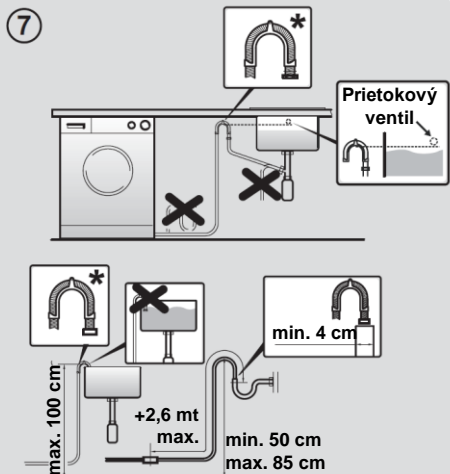
- a. otočte maticou v smere chodu hodinových ručičiek na uvoľnenie skrutky;
- b. otáčajte nožičkou na zvýšenie alebo zníženie polohy, kým sa nedotkne podlahy;
- c. zablokujte nožičku tak, že naskrutkujete maticu, kým sa neutiahne oproti dolnej časti práčky.

- Zapojte spotrebič do zásuvky.

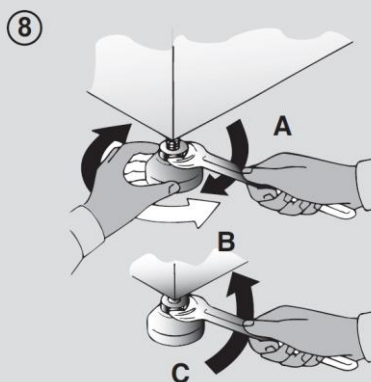
VÝSTRAHA:

Ak potrebujete vymeniť napájaciu šnúru, obráťte sa na stredisko služieb zákazníkom.

Záruka poskytovaná výrobcom sa nevzťahuje na inštaláčne nedostatky.



* **PRÍSLUŠENSTVO SA PREDÁVA SAMOSTATNE.**



3. ZÁSUVKA NA PRACÍ PROSTRIEDOK

Zásuvka na prací prostriedok je rozdelená na 3 priečinky, ako je znázornené na **obrázku 9**:

- **priečink** „1“: na prací prostriedok na predpierku;
- **priečink** „2“: na osobitné prísady, aviváž, škrob a pod.;

VÝSTRAHA:

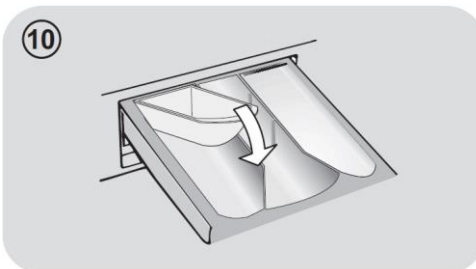
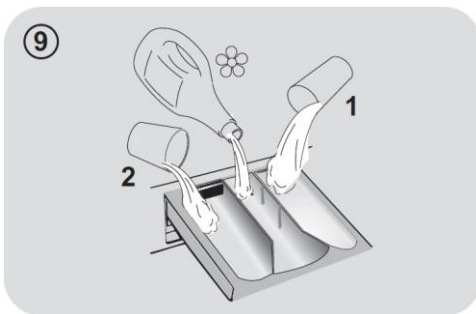
Používajte len tekuté prostriedky. Práčka je nastavená na automatické dávkovanie prísad v každom cykle v priebehu posledného plákania.

- **priečink** „2“: na prací prostriedok.

SÚČASŤOU NIEKTORÝCH MODELOV je tiež **odmerka na tekutý prací prostriedok (obr. 10)**. Ak ju chcete použiť, umiestnite ju do **priečinka „2“**. Týmto spôsobom sa zaručí odtečenie tekutého pracieho prostriedku do bubna v správnom čase. Odmerku je možné použiť aj pri bielení v prípade výberu programu Plákanie.

VÝSTRAHA:

Niektoré pracie prostriedky nie sú určené na použitie v dávkovacej zásuvke, ale dodávajú sa s vlastným dávkovačom, ktorý sa vkladá priamo do bubna.



NIEKTORÉ MODELY sú vybavené funkciou automatického dávkovania, ktorá zabezpečuje presné odmeranie pracieho prostriedku a aviváže. V takom prípade si vyhľadajte podrobnejšie informácie v kapitole **OVLÁDAČE A PROGRAMY**.

4. PRAKTICKÉ TIPY

Tipy týkajúce sa náplne

Pri triedení bielizne dbajte na tieto pokyny:

- odstráňte z bielizne kovové predmety, napríklad sponky do vlasov, cvočky a mince;
- zapnuté gombíky na návlekoch na vankúše, zapnuté zipsy, zapnuté voľné opasky a dlhé stužky na večerných šatách;
- odstráňte kolieska, háčiky alebo žabky zo záclon;
- dôkladne si prečítajte štítky na oblečení s pokynmi na pranie;
- odstráňte trvalé škvrny špeciálnymi čistiacimi prostriedkami;
- pri praní rohožíek, lôžkovín alebo iných ťažkých tkanín vám odporúčame vynechať cyklus odstreďovania;
- pri praní vlny si overte, či je daný kus možné prať v práčke. Skontrolujte štítok na tkanine;
- dvierka spotrebiča nechávajte medzi jednotlivými prániami pootvorené, aby práčka nezačala vnútri zapáchať.

Užitočné rady ako usporiť

Tipy, ako pri používaní spotrebiča ušetriť peniaze a nepoškodiť životné prostredie pri používaní.

- Zaťažte práčku na najvyššiu kapacitu uvedenú v tabuľke programov pre jednotlivé programy; umožní vám to USPORIŤ energiu i vodu.
- Rýchlosť odstreďovania má vplyv na hlučnosť a zvyškovú vlhkosť bielizne: rýchlejšie odstreďovanie je spojené s väčším hlučkom a nižšou zvyškovou vlhkosťou v bielizni.
- Najúčinnnejšie programy z hľadiska kombinovaného použitia vody a energie trvajú obvykle dlhšie a majú nižšiu teplotu.

Maximalizujte veľkosť náplne

- Dosiahnite najlepšie využitie energie, vody, pracieho prostriedku a času tak, že práčku naplníte v odporúčanom maximálnom rozsahu. Ušorte až 50 % energie tak, že namiesto 2 polovičných dávok vyperiete jednu plnú dávku.

Potrebuje predprerku?

- Len v prípade silne zašpinenej bielizne! UŠETRITE prací prostriedok, čas a vodu a znížte spotrebu energie o 5 až 15 % tak, že NEBUDETE používať predprerku pri ľahko alebo normálne zašpinenej bielizni.

Je potrebná horúca voda?

- Pred praním vyčistite škvrny prostriedkom na odstraňovanie škvŕn alebo zaschnuté škvrny najskôr namočte do vody, aby ste znížili nutnosť použitia pracieho programu s horúcou vodou. Ušetríte energiu používaním pracieho programu s nízkou teplotou.

Pred použitím sušiacieho programu (PRÁČKY KOMBINOVANÉ SO SUŠIČKAMI)

- UŠETRITE energiu a čas tak, že pred použitím sušiacieho programu zvolíte vysokú rýchlosť odstreďovania na zníženie obsahu vody v bielizni.

Dávkovanie pracieho prostriedku

Nižšie nájdete **stručný návod** s tipmi a radami na používanie pracieho prostriedku.

- Používajte len také pracie prostriedky, ktoré sú vhodné na pranie v automatickej práčke.
- Prací prostriedok vyberte podľa druhu tkaniny (bavlna, jemná tkanina, syntetika, vlna, hodváb atď.), farby, druhu a miery zašpinenia a naprogramovanej teploty prania.
- Správne množstvo pracieho prostriedku, aviváže alebo iných prísad stanovíte na základe dôkladného preštudovania príslušných pokynov výrobcu: **správne používanie spotrebiča a dávkovanie vám pomôžu znížiť množstvo vytvoreného odpadu a obmedziť vplyv na životné prostredie.**

Pri praní silne zašpinenej bielej bielizne odporúčame použiť programy pre bavlnu s teplotou prania **60 °C** alebo vyššou a normálneho pracieho prášku (s vysokým účinkom), ktorý obsahuje bieliace činidlá dosahujúce výborné výsledky pri strednej/vyskej teplote.

V prípade prania pri teplote 40 °C až 60 °C je potrebné použiť taký druh pracieho prostriedku, ktorý je vhodný pre danú tkaninu a mieru zašpinenia. Normálne pracie prášky sú vhodné pre „biele“ alebo stálofarebné silne zašpinené tkaniny, zatiaľ čo tekuté pracie prostriedky alebo prášky na „ochranu farieb“ sú vhodné pre farebné tkaniny s nízkou mierou zašpinenia.

V prípade prania pri teplote nižšej ako **40 °C** odporúčame používať tekuté pracie prostriedky alebo pracie prostriedky špeciálne označené ako vhodné na pranie pri nízkych teplotách.

V prípade prania **vlny** alebo **hodvábu** používajte len pracie prostriedky so špecifickým zložením určené pre uvedené tkaniny.

- Nadmerné množstvo pracieho prostriedku vedie k vytvoreniu príliš veľkej peny, ktorá bráni správne mu priebehu pracieho cyklu. Môže tiež ovplyvniť kvalitu prania a plákania.

Používanie ekologických pracích prostriedkov bez fosfátov môže mať tieto dôsledky:

- **zakalenejšia odtekajúca voda z plákania:** Tento účinok súvisí s rozptýlenými zeolitmi, ktoré nemajú negatívny vplyv na účinnosť plákania.
- **biely povlak (zeolity) na bielizni na konci prania:** to je normálne, tkanina neabsorbuje prášok a zmení svoju farbu. Na odstránenie zeolitov vyberte program plákania. Nabudúce použite trochu menšie množstvo pracieho prostriedku.
- **pena vo vode pri poslednom plákaní:** nemusí to nutne znamenať nedostatočné plákanie. Nabudúce použite menšie množstvo pracieho prostriedku.
- **bohatá pena:** Dôvodom jej vzniku sú často aniónové surfaktanty obsiahnuté v pracích prostriedkoch, ktoré sa z bielizne ťažko odstraňujú. V takom prípade bielizeň znova neplákejte, je to zbytočné. Odporúčame vám bielizeň znova preprať s použitím vhodného čistiaceho prostriedku.

Ak problém pretrváva alebo máte podozrenie na poruchu, obráťte sa ihneď na autorizované stredisko služieb zákazníkom.

5. ČISTENIE A ÚDRŽBA

Správnou starostlivosťou o spotrebič môžete predĺžiť jeho životnosť.

Vonkajšie čistenie spotrebiča

- Odpojte prístroj od zdroja napájania.
- Očistite spotrebič zvonka pomocou vlhkej handričky. **NEPOUŽÍVAJTE ABRAŽÍVA, ALKOHOL ANI RIEDIDLÁ.**

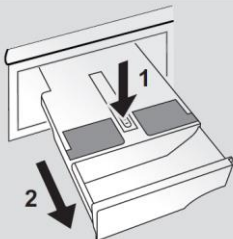
Čistenie zásuvky

- Odporúča sa pravidelné čistenie zásuvky na prací prostriedok, aby nedochádzalo k hromadeniu zvyškov pracieho prostriedku a prísad.
- Jemne, ale pevne vytiahnite zásuvku.
- Očistite ju pod tečúcou vodou a zasuňte späť na určené miesto.

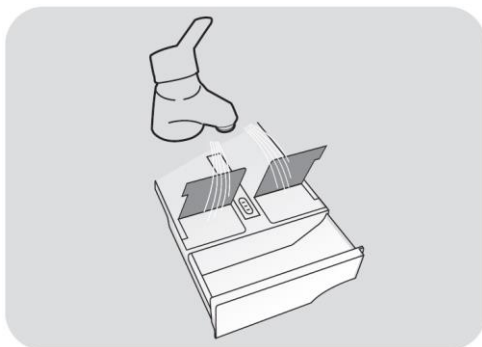
PRI MODELOCH S AUTOMATICKÝM DÁVKOVANÍM TEKUTÉHO PRACIEHO PROSTRIEDKU A AVIVÁŽE:

Pred čistením je potrebné vyprázdniť všetky priečinky.

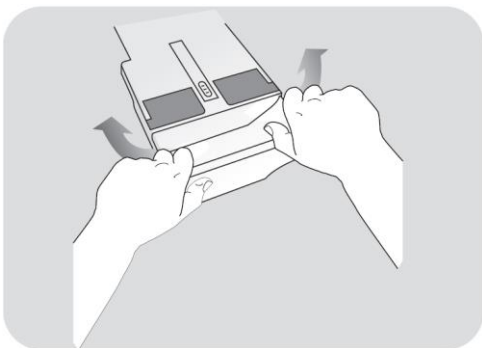
- Stlačte uvoľňovacie tlačidlo a celú zásuvku úplne vytiahnite von. **Dávajte pri tom pozor na vytečenie zvyškov pracieho prostriedku.**



- Naplňte zásuvku horúcou vodou.



- Zatraste zásuvkou, aby voda natiekla do všetkých priečinkov.



- Vylejte zvyšnú vodu zo zásuvky a zásuvku zasuňte späť na určené miesto.



VÝSTRAHA:

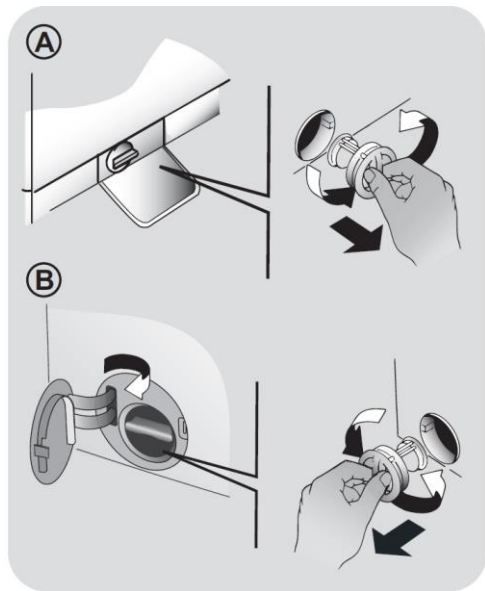
Na čistenie zásuvky **NEPOUŽÍVAJTE** kyslé výrobky (napríklad ocot), ani agresívne čistiace prostriedky, aby ste nepoškodili tesnenia a/alebo vnútorné súčasti spotrebiča.

Čistenie filtra čerpadla

- Spotrebič je vybavený špeciálnym filtrom zachytávajúcím väčšie nečistoty, ktoré by mohli zablockovať systém vypúšťania vody, ako sú napríklad gombíky alebo mince (v závislosti od modelu, pozri verziu **A** alebo **B**).

Odporúčame skontrolovať a vyčistiť filter 5 alebo 6-krát za rok.

- Odpojte prístroj od zdroja napájania.
- Skontrolujte, či sa z bubna vypustila všetka voda.
- Odporúčame vám položiť pod filter pred odskrutkovaním savú handru, aby podlaha zostala suchá. Pri vyťahovaní filtra vytečie trochu vody: to je normálne.
- Otočte filter proti smeru chodu hodinových ručičiek do zarážky.
- Filter vyťahnite a vyčistite a potom ho naskrutkujte späť v smere chodu hodinových ručičiek. Keď už nie je možné filter ďalej otáčať a držadlo je vo vodorovnej polohe, držadlo sa zablokuje. Pri opätovnom nasadení pomôže nanosenie malého množstva tekutého mydla na tesnenie filtra.
- Pri opätovnej montáži všetkých súčastí postupujte podľa predchádzajúceho návodu v obrátenom poradí.



Návrhy pri sťahovaní alebo dlhodobom odstavení z prevádzky

- Ak sa spotrebič dlhodobo uchováva v nevykurovanej miestnosti, je nutné úplne odstrániť z trubic všetky zvyšky vody.
- Odpojte prístroj od zásuvky zdroja napájania.
- Odpojte trubicu od systému vypúšťania vody, pripnite ju na zadnú časť práčky a stiahnite nadol, aby všetka voda vytiekla do vedra.
- Po odtečení všetkej vody upevnite vypúšťaciu trubicu k systému vypúšťania vody a pripnite v zadnej časti práčky.
- Sklo dvierok a tesnenie udržujte v čistote.

PRI MODELOCH S AUTOMATICKÝM DÁVKOVANÍM TEKUTÉHO PRACIEHO PROSTRIEDKU A AVIVÁŽE:

Ak bude potrebné práčku nakloniť alebo posunúť, najskôr odoberte zásuvku na prací prostriedok, pričom ju držte vodorovne, aby nedošlo k žiadnym únikom.

6. STRUČNÁ POUŽÍVATEĽSKÁ PRÍRUČKA

Táto práčka automaticky upravuje hladinu vody podľa druhu a množstva bielizne. Vďaka tomu má nižšiu spotrebu energie a úspory pri dĺžke prania.

Výber programu

- Zapnite práčku a vyberte požadovaný program.
- Podľa potreby upravte teplotu prania a stlačte požadované tlačidlá volieb.

SUŠENIE

Ak chcete, aby sa po praní automaticky spustil cyklus sušenia, vyberte požadovaný program pomocou tlačidla VÝBER SUŠENIA. Alebo môžete dokončiť pranie a potom vybrať sušiaci program a veľkosť náplne.

- Pranie spustíte stlačením tlačidla ŠTART/PAUZA.
- Na konci programu sa na displeji zobrazí správa „End“ (Koniec) alebo (pri niektorých modeloch) sa rozsvietia všetky kontrolky fázy prania.

Počkajte, kým sa nevypne kontrolka ZABLOKOVANÉ DVIERKA a až potom dvierka otvorte.

- Vypnite práčku.

Pri každom druhu prania nahliadnite do tabuľky programov a dodržujte uvedený postup.

Technické údaje

Tlak vody:

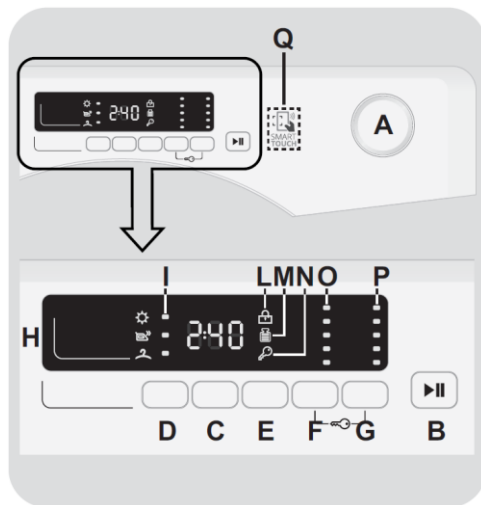
min. 0,05 Mpa/max. 0,8 Mpa

(pri tlaku 0,05 MPa sa vypúšťa približne 1 liter vody v priebehu 10 sekúnd)

Odstred'ovanie ot./min.: Pozri typový štítok.

Príkon/Ampéry poistky motorového prúdu/Napájacie napätie Pozri typový štítok.

7. OVLÁDAČE A PROGRAMY



- A Volič programov s polohou OFF (Vypnuté)
- B Tlačidlo ŠTART/PAUZA
- C Tlačidlo ODLOŽENÝ ŠTART
- D Tlačidlo VÝBER SUŠENIA/FUNKCIA PARY
- E Tlačidlo RÝCHLE/MIERA ZAŠPINENIA Tlačidlo F VÝBER TEPLoty
- G Tlačidlo RÝCHLOSŤ Odstred'ovania F+G ZÁMKA Tlačidiel
- H Digitálny displej
- I Kontrolky VÝBER SUŠENIA
- L Kontrolka ZABLOKOVANÉ DVIERKA M Kontrolka DETEKTOR KG N Kontrolka ZÁMKA Tlačidiel
- O Kontrolky VÝBER TEPLoty
- P Kontrolky RÝCHLOSŤ Odstred'ovania
- Q Oblasť SMART TOUCH

Volič PROGRAMOV s polohou OFF (Vypnuté)

Keď je volič programov zapnutý, displej sa rozsvieti a zobrazí nastavenia pre vybrané programy.

V záujme úspor energie sa na konci cyklu alebo v období nečinnosti zníži úroveň kontrastu displeja.

Poznámka: Ak chcete práčku vypnúť, otočte volič programov do polohy OFF (Vypnuté).

- Vybraný cyklus spustíte stlačením tlačidla **ŠTART/PAUZA**.
- Keď je program vybraný, volič zostane na vybranom programe až do konca cyklu.
- Po skončení programu sa na displeji zobrazí nápis „End“ (Koniec) a kontrolka ZABLOKOVANÉ DVIERKA zhasne. V tom okamihu je možné otvoriť dvierka práčky.
- Vypnite práčku posunutím voliča do polohy **OFF (Vypnuté)**.

Volič programov sa musí vrátiť do polohy OFF (Vypnuté) na konci každého cyklu alebo pri spúšťaní ďalšieho cyklu prania, a to pred výberom a spustením ďalšieho programu.

Tlačidlo ŠTART/PAUZA

Zatvorte dvierka PRED stlačením tlačidla ŠTART/PAUZA.

- Stlačením tlačidla spustíte vybraný cyklus.

Po stlačení tlačidla **ŠTART/PAUZA** môže ubehnúť niekoľko sekúnd a až potom sa práčka spustí.

POZASTAVENIE PRÍSTROJA

- Stlačte tlačidlo **ŠTART/PAUZA** a podržte ho stlačené asi **2 sekundy** (budú svietiť niektoré kontrolky a zobrazenie zvýšného času a signalizovať, že prístroj je pozastavený).

Z bezpečnostných dôvodov je v niektorých fázach pracieho cyklu možné otvoriť dvierka len vtedy, keď je hladina vody pod dolným okrajom a teplota je nižšia ako 45°C. Pokiaľ sú tieto podmienky splnené, počkajte, kým sa nevypne kontrolka ZABLOKOVANÉ DVIERKA a až potom otvorte dvierka.

- Znova stlačte tlačidlo **ŠTART/PAUZA** a opätovne spustíte program od okamihu, v ktorom bol pozastavený.

ZRUŠENIE PROGRAMU

- Ak chcete zrušiť program, nastavte volič do polohy **OFF (Vypnuté)**.
- Počkajte **2 minúty**, kým poistka neodblokuje dvierka.

Tlačidlo ODLOŽENÝ ŠTART

- Toto tlačidlo umožňuje vopred naprogramovať odloženie štartu pracieho cyklu až o **24 hodín**.
- Pri odložení štartu postupujte takto:
 - Vyberte požadovaný program.

- Jedenkrát stlačte tlačidlo odloženia štartu na jeho aktiváciu (na displeji sa zobrazí **h00**). Potom ho stlačte znova a nastavte odloženie o **1 hodinu** (na displeji sa zobrazí **h01**). Pri každom stlačení tlačidla sa vopred nastavené odloženie zvýši o **1 hodinu**, kým sa na displeji nezobrazí **h24**. Ďalším stlačením tlačidla v tomto okamihu sa odložený štart resetuje na nulu.

- Nastavenie potvrdíte stlačením tlačidla **ŠTART/PAUZA**. Začne sa odpočítavanie odloženia a keď sa skončí, program sa automaticky spustí.

- Odložený štart je možné zrušiť otočením voliča programov do polohy **OFF** (Vypnuté).

Ak v priebehu prevádzky prístroja dôjde k prerušeniu napájania elektrickým prúdom, prístroj sa znova spustí od začiatku fázy, v ktorej sa nachádzal pri výpadku napájania.

Tlačidlá volieb je potrebné vybrať pred stlačením tlačidla **ŠTART/PAUZA**. Ak je zvolená možnosť, ktorá nie je zlučiteľná s vybraným programom, kontrolka danej možnosti najprv zabliká a potom zhasne.

VÝBER SUŠENIA/FUNKCIA PARY

Toto tlačidlo umožňuje výber z dvoch rôznych možností:

- VÝBER SUŠENIA

- **Cyklus automatické pranie/sušenie:** po výbere pracieho programu podľa druhu bielizne vyberte stlačením tohto tlačidla stupeň suchosti. Na konci pracieho programu sa vybraný sušiaci cyklus spustí automaticky.

Ak prací program nie je zlučiteľný s vybraným automatickým sušením, táto funkcia sa neaktivuje.

Ak prekročíte maximálnu hmotnosť bielizne, ktorú je možné vysušiť, uvedenú v tabuľke programov, bielizeň nemusí byť dostatočne suchá.

- Ak chcete odstrániť výber **pred spustením programu**, opakovane stláčajte toto tlačidlo, kým kontrolky nezhasnú alebo zmeňte polohu voliča programov na **OFF** (Vypnuté).

● **Len cyklus sušenia:**

Prostredníctvom gombíka vyberte požadovaný sušiaci program v súlade s tkaninami. Stlačením tlačidla je možné zvoliť stupeň suchosti, ktorý sa líši od predvoleného stupňa (okrem programu na sušenie vlny).

- Ak chcete zrušiť cyklus **v priebehu fázy sušenia**, stlačte tlačidlo a podržte ho stlačené asi **3 sekundy**.



VÝSTRAHA:

Po zrušení programu sušenia sa začne fáza ochladzovania. Počkajte **10 až 20 minút** a až potom otvorte dverka spotrebiča.

- Po skončení programu sa na displeji zobrazí nápis „End“ (Koniec) a kontrolka **ZABLOKOVANÉ DVIERKA** zhasne. V tom okamihu je možné otvoriť dverka práčky.

Cyklus sušenia je tiež možné zrušiť otočením voliča programov do polohy OFF (Vypnuté). Pred otvorením dvierok je nutné počkať na skončenie fázy ochladzovania (10 až 20 minút) a zhasnutie kontrolky ZABLOKOVANÉ DVIERKA.

- FUNKCIA PARY

Po výbere programu **ĽAHKÉ ŽEHLENIE** vyberte jednu z troch možností úpravy parou s rôznou intenzitou, ktoré sú vhodné pre suché alebo vlhké oblečenie a podľa druhu tkaniny:

- Ľahké žehlenie Syntetika/Mix

(predvolený výber) na displeji sa zobrazí P1

Tento program je vhodný pre oblečenie zo syntetických a zmesových materiálov. V prípade vlhkého oblečenia (napr. po vypraní) Ak je po odstreďovaní vybraná možnosť vyhladenia záhybov, suché šaty dosiahnu ideálnu vlhkosť umožňujúcu ľahké žehlenie. Stredne dlhé.

- Ľahké žehlenie Bavlna

(len jedno stlačenie tlačidla) na displeji sa zobrazí P2

Tento program je určený pre oblečenie z bavlny. V prípade vlhkého oblečenia (napr. po vypraní) Ak je po odstreďovaní vybraná možnosť vyhladenia záhybov, suché šaty dosiahnu ideálnu vlhkosť umožňujúcu ľahké žehlenie. Stredne dlhé.

- Obnova parou

(dve stlačenia tlačidla) na displeji sa zobrazí P3

Vďaka pôsobeniu pary tento cyklus umožňuje obnoviť a vyhladiť pokrčené šaty po použití. Program pozostáva z úvodnej fázy, v ktorej sa vpúšťa para a záverečnej fázy, v ktorej sa odvádza nadmerná vlhkosť, čo umožňuje okamžité použitie šiat. Tento cyklus je vhodný pre suché oblečenie.

Funkcia je vhodná pre náplň s maximálnou hmotnosťou 1,5 kg.

**Tlačidlo
ZAŠPINENIA**

RÝCHLE/MIERA

Toto tlačidlo umožňuje výber z dvoch rôznych možností v závislosti od vybraného programu:

- RÝCHLE

Tlačidlo sa zaktivuje, keď na gombíku vyberiete program **RÝCHLE (14'/30'/44')** (Rýchle) a umožní výber jedného z časov trvania programu.

- Tlačidlo MIERA ZAŠPINENIA

- Po výbere programu sa automaticky zobrazí dĺžka prania pre daný program.
- Táto voľba umožňuje výber z 3 úrovni intenzity prania a upravuje dĺžku programu podľa toho, aké množstvo tkaniny je znečistené (možno použiť len pri niektorých programoch, ako sa uvádza v tabuľke programov).

Tlačidlo VÝBER TEPLoty

- Toto tlačidlo umožňuje meniť teplotu pracích cyklov.
- Z dôvodu ochrany tkaniny nie je možné zvýšiť teplotu na maximum povolené pre daný program.
- Ak chcete spustiť pranie v studenej vode, všetky kontrolky musia byť vypnuté.

Tlačidlo ODSREĎOVANIA RÝCHLOSŤ

- Stlačenie tohto tlačidla umožňuje znížiť maximálnu rýchlosť alebo podľa želania zrušiť cyklus odstreďovania.
- Ak sa na štítku neuvádzajú konkrétne informácie, je možné použiť maximálnu rýchlosť odstreďovania, ktorú predpokladá daný program.

V záujme predchádzania poškodeniu tkaniny nie je možné zvýšiť rýchlosť nad maximum povolené pre daný program.

- Ak chcete znova aktivovať cyklus odstreďovania, stlačajte tlačidlo, kým nedosiahnete rýchlosť odstreďovania, ktorú by ste chceli nastaviť.
- Rýchlosť odstreďovania je možné nastaviť bez pozastavenia prístroja.

Príliš veľká dávka pracieho prostriedku môže spôsobiť nadmerné penenie. Ak spotrebič zistí prítomnosť nadmernej peny, môže vynechať fázu odstreďovania alebo predĺžiť trvanie programu a zvýšiť spotrebu vody.

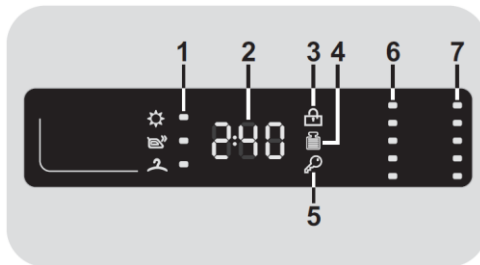
Prístroj je vybavený špeciálnym elektronickým zariadením, ktoré bráni cyklu odstreďovania, keby náplň nebola vyvážená. Tým sa znižuje hlučnosť a vibrácie v prístroji a následne sa predlžuje jeho životnosť.

ZÁMKA TLAČIDIEL

- Súčasným stlačením tlačidiel **VÝBER TEPLoty** a **RÝCHLOSŤ ODSTREĎOVANIA** a podržaním približne na **3 sekundy** prístroj umožní zablokovať tlačidlá. Predíde sa tým náhodným alebo nežiaducim zmenám pri náhodnom stlačení tlačidla v priebehu cyklu.
- Zámka tlačidiel sa dá jednoducho zrušiť opakovaným súčasným stlačením dvoch tlačidiel alebo vypnutím spotrebiča.

Digitálny displej

Systém kontroliek na displeji umožňuje nepretržité informovanie o stave prístroja.



1) KONTROLKY VÝBERU SUŠENIA

Tieto kontrolky zobrazujú stupeň suchosti, ktorý je možné zvoliť príslušným tlačidlom:

- ☀ **EXTRA SUCHÉ**
(vhodné pre uteráky, župany a objemnú náplň)
- 📄» **SUCHÉ NA ŽEHLENIE**
(bielizeň je pripravená na žehlenie)
- 👤 **SUCHÉ DO SKRINE**
(kusy bielizne, ktoré netreba žehliť)

2) TRVANIE CYKLU

- Po výbere programu sa na displeji automaticky zobrazí obvyklé trvanie cyklu, ktoré sa môže meniť v závislosti od vybraných volieb.
- V priebehu prvej plniacej fázy cyklu prístroj vypočíta skutočný potrebný čas cyklu na základe veľkosti náplne, obsahu a vybraných volieb. Potom sa zobrazí skutočný čas prania. V priebehu prania sa môže prepočítať podľa úrovne pracieho prostriedku a vyváženosti náplne.

3) KONTROLKA ZABLOKOVANÉ DVIERKA

- Kontrolka sa rozsvieti, keď sú dvierka úplne zatvorené.

Zatvorte dvierka **PRED** stlačením tlačidla **ŠTART/PAUZA**.

- Keď je na prístroji so zatvorenými dvierkami stlačené tlačidlo **ŠTART/PAUZA**, kontrolka krátko zabliká a potom sa rozsvieti.

Ak dvierka nie sú riadne zatvorené, kontrolka bude blikať asi 7 sekúnd a potom sa príkaz na spustenie automaticky zruší. V takom prípade správne zavrite dvierka a stlačte tlačidlo **ŠTART/PAUZA**.

- Počkajte, kým sa nevypne kontrolka ZABLOKOVANÉ DVIERKA a až potom dvierka otvorte.

4) KONTROLKA Detektor kg (*funkcia je aktívna len pri určitých programoch*)

- V priebehu prvých minút cyklu **zostane svietiť kontrolka Detektor kg**, zatiaľ čo inteligentný snímač zváži bielizeň a odhadne trvanie cyklu a príslušnú spotrebu vody a elektriny.
- **Detektor kg** v každej fáze umožňuje sledovať informácie o zaťažení bubna a v prvých minútach prania:

- upravuje množstvo potrebnej vody;
- stanovuje dĺžku pracieho cyklu;
- reguluje plákanie podľa druhu tkaniny, ktorá je vybraná na pranie;

- nastavuje rytmus otáčania bubna pre druh pranej tkaniny;
- rozpoznáva prítomnosť príliš veľkého množstva mydlín a podľa potreby upraví množstvo vody na plákanie;
- nastavuje rýchlosť odstredovania podľa náplne, čím predíde nevyváženosti.

5) KONTROLKA ZÁMKY TLAČIDIEL

Kontrolka zámky signalizuje, že tlačidlá sú zamknuté.

6) KONTROLKY TEPLoty PRANIA

Signalizujú teplotu prania vybraného programu, ktorú je možné zmeniť (ak je to prípustné) príslušným tlačidlom.

Ak chcete spustiť pranie v studenej vode, všetky kontroly musia byť vypnuté.

7) KONTROLKY Odstredovania

RÝCHLOSTI

Ukazujú rýchlosť odstredovania vybraného programu, ktorú je možné znížiť alebo vynechať príslušným tlačidlom.

SMART TOUCH

Tento spotrebič je vybavený technológiou **Smart Touch**, ktorá umožňuje interakciu (prostredníctvom aplikácie) so smartfónmi s operačným systémom Android a vybavenými funkciou NFC (komunikácia v blízkom okolí).

- Stiahnite si do smartfónu aplikáciu **Candy simply-Fi**.

Aplikácia **Candy simply-Fi** je k dispozícii pre zariadenia s operačným systémom Android a iOS, tablety aj smartfóny. Interakcia s prístrojom a využitie výhody potenciálu, ktorý ponúka technológia Smart Touch, sú možné len so smartfónmi Android vybavenými technológiou NFC podľa tejto funkčnej schémy:

Smartfón s OS Android s technológiou NFC	Interakcia s prístrojom + obsah
Smartfón s OS Android bez technológie NFC	Len obsah
Tablet Android	Len obsah
Apple iPhone	Len obsah
Apple iPad	Len obsah

FUNKCIE

Hlavné funkcie, ktoré sú k dispozícii pri použití aplikácie:

- **Hlasový asistent** – Sprievodca, ktorý vám pomôže vybrať najvhodnejší cyklus len s tromi zvukovými vstupmi (oblečenie/tkaniny, farba, úroveň zašpinenia).
- **Cykly** – Sťahovanie a spúšťanie nových pracích programov.

- **Smart Care** – Cykly Smart Check-up a Auto-Clean a príručka na odstraňovanie problémov.

- **My Statistics** – Štatistika praní a tipy na ešte efektívnejšie využitie prístroja.

Všetky podrobnosti o funkciách Smart Touch nájdete pri prehladaní aplikácie v režime **UKÁŽKA** alebo prejdite na: www.candysmarttouch.com

AKO POUŽÍVAŤ TECHNOLOGIU SMART TOUCH

PRVÝKRÁT – Registrácia prístroja

- Otvorte ponuku **Settings** (Nastavenia) smartfónu so systémom Android a aktivujte funkciu NFC v ponuke **Wireless & Networks** (Bezdrôtové a siete).

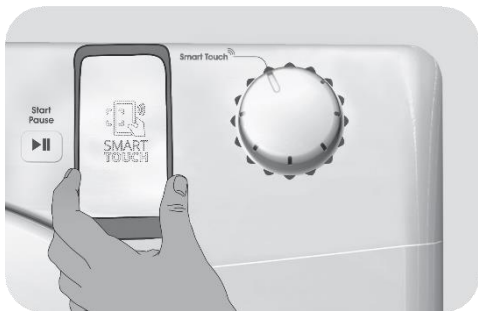
Postup aktivácie NFC sa môže líšiť v závislosti od modelu smartfónu a verzie OS Android. Viac podrobností nájdete v príručke k smartfónu.

- Otočte gombík do polohy **Smart Touch** na aktiváciu snímača na ovládacom paneli.
- Otvorte aplikáciu, vytvorte používateľský profil a zaregistrujte prístroj podľa pokynov na displeji telefónu alebo v **Stručnej príručke**, ktorá je priložená k prístroju.

Viac informácií, časté otázky a video umožňujúce jednoduchú registráciu sú dostupné na: www.candysmarttouch.com/how-to

ĎALŠIE POUŽITIA – pravidelné používanie

- Vždy, keď budete chcieť ovládať prístroj prostredníctvom aplikácie, najskôr budete musieť povoliť režim **Smart Touch** otočením gombíka na kontrolku **Smart Touch**.
- Skontrolujte, či ste si odomkli telefón (z pohotovostného režimu) a aktivovali funkciu NFC podľa vyššie uvedeného postupu.
- Ak chcete spustiť cyklus prania, naložte bielizeň do práčky, pripravte prací prostriedok a zatvorte dverka.
- Vyberte požadovanú funkciu v aplikácii (napr. spustenie programu, cyklus Smart Check-up, aktualizácia štatistiky atď...)
- Postupujte podľa pokynov na displeji telefónu a **DRŽTE TELEFÓN** na logu **Smart Touch** na ovládacom paneli prístroja, keď to bude vyžadovať aplikácia.



POZNÁMKY:

Umiestnite smartfón tak, aby anténa NFC v jeho zadnej časti zodpovedala polohe loga Smart Touch na prístroji (podľa nižšie uvedeného nákresu).



















Ak nepoznáte polohu antény NFC, opatrne krúžte smartfónom nad logom Smart Touch, kým aplikácia nepotvrdí spojenie. Aby bol prenos údajov úspešný, je dôležité **NEKOLKO SEKÚND PODRŽAŤ SMARTFÓN NA OVLÁDACOM PANELI**. Správa v zariadení vás bude informovať o správnom výsledku operácie a oznámi vám, kedy bude možné odtrhnúť smartfón.

Silné obaly alebo kovové nálepky na smartfóne môžu ovplyvniť prenos údajov medzi prístrojom a telefónom alebo mu zabrániť. Ak je to nutné, odstráňte ich.

Výmena niektorých súčastí smartfónu (napr. zadný kryt, batéria atď.) za neoriginálne súčasti by mohla viesť k odstráneniu antény NFC, čo by zabránilo plnému využitiu aplikácie.

Riadenie a ovládanie prístroja prostredníctvom aplikácie je možné len v „tesnej blízkosti“: preto nie je možné vykonávať operácie (napr. z inej miestnosti, mimo domu atď.).

Tabuľka programov

PROGRAM		kg (MAX.) *				°C (MAX.)	1)			
		6+4 kg	8+5 kg	9+5 kg	9+6 kg		2		1	
	BAVLNA 2) 4)	6	8	9	9	90 °	●	●		
 + Pre	BAVLNA + PREDPIERKA 2) 4)	6	8	9	9	60 °	●	●	●	
ECO 40-60	ECO 40 – 60 2) 4)	6	8	9	9	60 °	●	●		
ECO 40-60 + 2	PRANIE A SUŠENIE (ECO 40 – 60 + 2)	4	5	5	6	-	●	●		
 20°C	20 °C 2) 4)	6	8	9	9	20 °	●	●		
	SYNETIKA 2) 4)	3	4	4,5	4,5	60 °	●	●		
	PLÁKANIE	-	-	-	-	-	△	●		
 + 	VYPUSTENIE + ODSTREDENIE	-	-	-	-	-				
	SUŠENIE	SUCHÁ VLNA		1	1	1	1	-		
		NÍZKA TEPLOTA		3	4	4,5	4,5	-		
		VYSOKÁ TEPLOTA		4	5	5	6	-		
	VLNA/RUČNÉ PRANIE	1	2	2	2	30 °	●	●		
Easy Iron 	ĽAHKÉ ŽEHLENIE	1,5	1,5	1,5	1,5	-				
14' 30' 44' 	RÝCHLE 3)4)	14'	1	1,5	1,5	1,5	30 °	●	●	
		44'	2	2,5	2,5	2,5	30 °	●	●	
		30'	3	3,5	3,5	3,5	40 °	●	●	
59' 	DOKONALÁ BAVLNA 59' 4)	3	4	4,5	4,5	40 °	●	●		
Smart Touch 	Prispôbitelné nastavenie, ktoré interaguje s aplikáciou v smartfóne a sťahovanie cyklov (pozri príslušný oddiel). Z výroby sa nastavuje predvolený program Auto-Clean, ktorý čistí a dezinfikuje práčku.									

Prečítajte si tieto poznámky:

* Maximálna kapacita naplnenia suchým oblečením podľa použitého modelu (pozri ovládací panel).

△ (Len pre modely s priečinkom na kvapalný prací prostriedok)

Ak má škrvny, ktoré si vyžadujú použitie kvapalného bieliaceho činidla, len obmedzený počet kusov bielizne, práčka môže predbežne odstrániť škrvnu.

Nalejte bielidlo do nádoby na kvapalné bielidlo, vložte do priečinka označeného „2“ v zásuvke na prací prostriedok a nastavte špeciálny program PLÁKANIE

Po skončení tejto fázy vypnite prístroj, pridajte zvyšné tkaniny a pokračujte normálnym praním najvhodnejším programom.

- 1) Po výbere programu sa na displeji zobrazí odporúčaná teplota prania, ktorú je možné znížiť (ak je to prípustné) príslušným tlačidlom.
- 2) Pri zobrazených programoch môžete upraviť dĺžku a intenzitu prania pomocou tlačidla MIERA ZAŠPINENIA.
- 3) Po výbere programu RÝCHLE na gombíku bude možné vybrať tlačidlom RÝCHLE jeden z troch rýchlych programov spomedzi volieb 14', 30' a 44'.
- 4) Programy na automatické sušenie.

INFORMÁCIE PRE TESTOVACIE LABORATÓRIÁ

ŠTANDARDNÉ PROGRAMY PODĽA smernice 96/60/ES

PRANIE:

PROGRAM **ECO 40 – 60**
NASTAVENIE TEPLoty NA 60 °C

SUŠENIE:

PROGRAM SUŠENIA
VYSOKÁ TEPLota (BAVLNA)
STUPEŇ SUCHOSTI
SUCHÉ DO SKRINE

ŠTANDARDNÉ PROGRAMY PODĽA (EÚ) č. 2019/2023

PRANIE:

PROGRAM **ECO 40 – 60**

PRANIE A SUŠENIE

PROGRAM **ECO 40 – 60 +**
STUPEŇ SUCHOSTI
SUCHÉ DO SKRINE

Opis programov

Práčka má špecifické druhy programov na vypranie rôznych druhov tkanín a úrovní zašpinenia, aby uspokojila každú potrebu týkajúcu sa prania (pozri tabuľku programov).

Vyberte program v súlade s pokynmi na pranie na štítkoch, predovšetkým maximálnu odporúčanú teplotu.



VÝSTRAHA:

DÔLEŽITÁ RADA PRI PRANÍ:

- **Nové farebné odevy je potrebné aspoň 5 až 6 praní prať oddelene.**
- **Určité tmavé kusy, napríklad džínsy a uteráky, by sa vždy mali prať oddelene.**
- **Nikdy nemiešajte NESTÁLOFAREBNÉ tkaniny.**

PRANIE

BAVLNA

Tento program je vhodný na pranie bavlnených farebných odevov pri teplote 40 °C alebo na zabezpečenie najvyššieho stupňa čistoty pre odolnú bavlnenú bielizeň pranú pri teplotách 60 °C alebo 90 °C. Záverečné odstredenie má maximálnu rýchlosť, ktorá je zárukou dokonalého odstránenia vody.

BAVLNA + PREDPIERKA

Účelom tohto programu je odstrániť najodolnejšie škvrnky z bielych bavlnených odevov. Predpierka zaručuje odstránenie odolných nečistôt. Dajte do priečinka „1“ množstvo pracieho prostriedku rovné 20 % objemu použitého pri hlavnom praní.

ECO 40 – 60

Program **ECO 40 – 60** vyperie normálne zašpinenú bavlnenú bielizeň, ktorú je možné prať pri teplote 40 °C alebo 60 °C, spolu v tom istom cykle. Tento program sa používa pri posudzovaní zhody s právnymi predpismi EÚ v oblasti ekodizajnu (dizajn výrobkov šetrný k životnému prostrediu).

PRANIE A SUŠENIE (ECO 40 – 60 + 2)

Cyklos **PRANIE A SUŠENIE** vyperie normálne zašpinenú bavlnenú bielizeň, ktorú je možné prať pri teplote 40 °C alebo 60 °C, spolu v tom istom cykle, a vysuší ju tak, že sa môže rovno uložiť do skrine. Tento program sa používa pri posudzovaní zhody s právnymi predpismi EÚ v oblasti ekodizajnu (dizajn výrobkov šetrný k životnému prostrediu).

20 °C

Tento inovatívny program umožňuje spoločné pranie rôznych tkanín a farieb, ako je bavlna, syntetika a zmesové tkaniny pri teplote len 20 °C a je veľmi účinný.

Spotreba pri tomto programe dosahuje približne 40 % bežného prania bavlny pri teplote 40 °C.

SYNTETIKA

Tento program umožňuje spoločné pranie rôznych druhov tkanín a rôznych farieb. Otáčanie bubna a hladina vody sa optimalizujú v priebehu prania i plákania. Presné žmýkanie zaručuje, že sa tkanina nepokrčí.

PLÁKANIE

Tento program zahŕňa 3 plákania pri stredných otáčkach (ktoré je možné znížiť alebo vynechať pomocou príslušného tlačidla). Používa sa pri plákaní ľubovoľného druhu tkaniny, napríklad po ručnom praní.

VYPUSTENIE + ODSTREDENIE

Program vypustí vodu a odstredí bielizeň pri maximálnych otáčkach. Počet otáčok je možné vynulovať alebo znížiť pomocou tlačidla **VÝBER ODSTREDOVANIA**.

VLNA/RUČNÉ PRANIE

Program zahŕňa pranie špeciálne vlnených tkanín, ktoré je možné prať v práčke, kusov bielizeň, ktoré sa majú prať v rukách alebo hodvábenej bielizeň či bielizeň špecifikovanej na štítku ako „Prať ako hodváb“.

ĽAHKÉ ŽEHLENIE

Tento výnimočný program aplikuje úpravu parou, ktorá znižuje krčenie, vyrovnáva záhyby a poskytuje ideálnu mieru vlhkosti na žehlenie. Pomocou vyhradeného tlačidla je možné vybrať tri rôzne úrovne intenzity prispôbenej pre suché alebo vlhké kusy a podľa druhu tkaniny.

RÝCHLE (14'/30'/44')

Úspora bez kompromisov Tento nový program je možné použiť na dosiahnutie skvelých výsledkov a zároveň úspory vody, energie, pracieho prostriedku a času. Pranie pri strednej teplote je vhodné pre každý druh tkaniny. Odporúča sa pre malú náplň a mierne zašpinené kusy bielizne.

DOKONALÁ BAVLNA 59'

Tento program zaručuje skvelé výsledky pri praní bavlnenej bielizne. Cieľom je skrátiť čas prania stredne zašpinenej bavlnenej bielizne pri stredných teplotách. Najlepšie výsledky dosiahnete, ak práčku naplníte len z polovice.

SUŠENIE



VÝSTRAHA:

Pred použitím programov s bubnovým sušením je potrebné vybrať z bubna dávkovače na koncentrované prášky a tekuté pracie prostriedky.

Bubon mení v priebehu cyklu sušenia smer pohybu, aby sa predišlo zmotávaniu bielizne a ďalšiemu presušaniu. V priebehu posledných 10/20 minút cyklu sušenia sa používa studený vzduch na minimalizáciu krčenia.

SUCHÁ VLNA

Program sušenia pri nízkej teplote, ideálny pre suché vlnené odevy s maximálnou starostlivosťou a jemnosťou. Znižuje odieranie tkaniny a predchádza jej plstnateniu. Odporúča sa pred sušením vyvrátiť bielizeň naruby. Načasovanie cyklu súvisí s množstvom pranej bielizne a vybranou rýchlosťou odstreďovania. Cyklus je vhodný pre malé náplne do 1 kg (3 svetre).



Cyklus sušenia vlny v tomto prístroji schválila spoločnosť The Woolmark Company na sušenie vlnených výrobkov s možnosťou prania v práčke, pod podmienkou, že výrobky sa perú a sušia podľa pokynov na štítku a pokynov výrobcu prístroja.

Symbol Woolmark platí ako certifikačná značka v mnohých krajinách. M1715

NÍZKA TEPLOTA

Program sušenia pri nízkej teplote sa odporúča pre syntetické a zmesové vlákna (vždy si prezrite štítok s pokynmi na pranie na bielizni).

VYSOKÁ TEPLOTA

Program sušenia pri vysokej teplote sa odporúča pre bavlnené a ľanové kusy bielizne (vždy si prezrite štítok s pokynmi na pranie na bielizni).

Smart Touch

Prispôbiteľné nastavenie gombíka, ktoré musíte vybrať, ak chcete prenieť príkaz z aplikácie do prístroja a stiahnuť si/spustiť cyklus (viac informácií pozri príslušný oddiel a používateľskú príručku aplikácie).

V možnosti **Smart Touch** je z výroby nastavený predvolený cyklus **Auto-Clean**, ktorý je určený na čistenie bubna, odstránenie nepríjemného zápachu a predĺženie životnosti práčky.

Pred spustením cyklu **Auto-Clean** skontrolujte, či sa v bubne nenachádza nejaká bielizeň a použité značkový prostriedok na čistenie práčok alebo práškový čistič.





Po konci cyklu nechajte otvorené dvierka práčky, aby bubon vyschol.

Odporúča sa spustiť po každom 50. praní.

8. CYKLUS SUŠENIA

- Rady týkajúce sa sušenia sú všeobecné, ale praktické skúsenosti s používaním výrobku vám pomôžu dosiahnuť najlepšie výsledky.
- Pri prvom použití spotrebiča odporúčame nastaviť kratší čas sušenia, než je uvedené, aby ste zistili požadovaný stupeň suchosti.
- Odporúčame nesušiť tkaniny, ktoré sa ľahko strapatia, ako sú pokrývky alebo odevy s vysokým vlasom, aby nedošlo k upchatiu vzduchovodu.
- Odporúčame, aby ste bielizeň roztriedili takto:

- Podľa symbolov starostlivosti pri sušení, ktoré sa zobrazujú na štítkoch oblečenia

-  Vhodné do bubnovej sušičky.
-  Bubnové sušenie pri vysokej teplote.
-  Bubnové sušenie len pri nízkej teplote.
-  **NESUŠIŤ** v bubnovej sušičke.

Ak tkanina nemá štítok s pokynmi na starostlivosť, mali by ste predpokladať, že nie je vhodná na sušenie.

- Podľa veľkosti a hrúbky

Keď je náplň väčšia než kapacita sušenia, roztriedte oblečenie podľa hrúbky (napr. uteráky a hrubšiu spodnú bielizeň).


- Podľa druhu tkaniny


Bavlna/ľan: uteráky, bavlnený džersej, posteľná bielizeň a obrusy
Syntetika: blúzky, košele, overaly atď. vyrobené z polyesteru alebo polyamidu, ako aj z bavlnených/syntetických zmesí


- Sušte len vopred odstredenú bielizeň.

Správny spôsob sušenia

- Otvorte dverka.
- Naplňte bielizeň, neprekračujte maximálnu náplň na sušenie uvedenú v tabuľke programov. Pri veľkých kusoch (napr. plachty) alebo veľmi savých kusoch (napr. uteráky alebo džínsy) je dobré zmenšiť náplň.
- Zatvorte dverka.
- Posuňte volič programov na vhodnejší program sušenia pre danú bielizeň.
- Práčka so sušičkou poskytuje tieto druhy sušenia:

- Program sušenia **s nízkou teplotou** odporúčané pre vlnené tkaniny ( symbol na voliči programov).

- Program sušenia **s nízkou teplotou** odporúčaný pre zmesové tkaniny (syntetika/bavlna), syntetické tkaniny ( symbol na voliči programov).

- Program sušenia s **vysokou teplotou** odporúčaný pre bavlnu, froté, ľan, konopná tkanina atď... ( symbol na voliči programov).

- Vyberte stupeň suchosti, ktorý požadujete:



EXTRA SUCHÉ

(vhodné pre uteráky, župany a objemnú náplň)



SUCHÉ NA ŽEHLENIE

(bielizeň je pripravená na žehlenie)



SUCHÉ DO SKRINE

(kusy bielizne, ktoré netreba žehliť)

Ak vyberiete program sušenia vlny, nie je možné vybrať stupeň suchosti odlišný od predvoleného stupňa.

- Práčka so sušičkou vypočíta čas potrebný na sušenie a úroveň vlhkosti, ktorá zostane v bielzni, podľa náplne a vybraného druhu sušenia.
- Skontrolujte, či je otvorený kohútik a či je správne umiestnená vypúšťacia hadica.



VÝSTRAHA:

Nesušte kusy bielizne so špeciálnou výplňou (napr. prešívane prikrývky, prešívane bundy a pod.) a veľmi jemné tkaniny.

Ak z oblečenia odkvapkáva voda/je suché, zmenšíte náplň, aby sa odevy nepokrčili.

- Stlačte tlačidlo **ŠTART/PAUZA** (na displeji sa zobrazí zvyšný čas sušenia).

Spotrebič vypočíta čas do konca vybraného programu na základe štandardnej náplne. V priebehu cyklu tento čas upravuje podľa jej veľkosti a zloženia.

V priebehu fázy sušenia sa zvýšia otáčky bubna na rozloženie náplne a optimalizáciu sušenia.

- Po skončení programu sa na displeji zobrazí slovo „End“ (Koniec). Po **5 minútach** sa spotrebič prepne do pohotovostného režimu (pri určitých modeloch sa na displeji zobrazia dve čiary).

- Vypnite prístroj tak, že otočíte volič programov do polohy **OFF** (Vypnuté).

- Otvorte dverka a vytiahnite bielizeň.

- Zatvorte kohútik.

ZRUŠENIE PROGRAMU SUŠENIA

- Ak chcete zrušiť program sušenia, stlačte tlačidlo **VÝBER SUŠENIA** a podržte ho stlačené asi **3 sekundy**.



VÝSTRAHA:

Po zrušení programu sušenia sa začne fáza ochladzovania. Musíte počkať 10 až 20 minút a až potom otvorte dverka spotrebiča.

V záujme zabezpečenia správnej prevádzky spotrebiča je vhodné neprerušovať fázu sušenia, ak to nie je absolútne nutné.

9. AUTOMATICKÝ CYKLUS PRANIA/SUŠENIA

Neprekráčajte maximálnu hmotnosť bielizne, ktorú je možné vysušiť, uvedenú v tabuľke programov, v opačnom prípade bielizeň nemusí byť dostatočne suchá.

- Pranie

- Otvorte zásuvku a vložte správne množstvo pracieho prostriedku.
- Vyhľadajte príslušnú tkaninu v zozname pracích programov (napr. veľmi znečistená bavlna) a otočte gombík voliča na požadovaný program.
- Ak je to potrebné, nastavte teplotu prania.
- Stlačte tlačidlá volieb (ak je to potrebné).
- Skontrolujte, či je otvorený kohútik a či je správne umiestnená vypúšťacia hadica.

- Sušenie:

- Vyberte stupeň suchosti, ktorý požadujete:



EXTRA SUCHÉ

(vhodné pre uteráky, župany a objemnú náplň)



SUCHÉ NA ŽEHLLENIE

(bielizeň je pripravená na žehlenie)



SUCHÉ DO SKRINE

(kusy bielizne, ktoré netreba žehliť)

Ak vyberiete program pre vlnu, k dispozícii bude len predvolený stupeň suchosti.

- Stlačte tlačidlo **ŠTART/PAUZA**.

- Na konci fázy sušenia sa na displeji sa zobrazí zvyšný čas sušenia.

- Po skončení programu sa na displeji zobrazí slovo „End“ (Koniec). Po **5 minútach** sa spotrebič prepne do pohotovostného režimu (pri určitých modeloch sa na displeji zobrazia dve čiary).

- Vypnite prístroj tak, že otočíte volič programov do polohy **OFF** (Vypnuté).

- Otvorte dvierka a vytiahnite bielizeň.

- Zatvorte kohútik.

ZRUŠENIE PROGRAMU SUŠENIA

- Ak chcete zrušiť program sušenia, stlačte tlačidlo **VÝBER SUŠENIA** a podržte ho stlačené asi **3 sekundy**.



VÝSTRAHA:

Po zrušení programu sušenia sa začne fáza ochladzovania. Musíte počkať 10 až 20 minút a až potom otvorte dvierka spotrebiča.

V záujme zabezpečenia správnej prevádzky spotrebiča je vhodné neprerušovať fázu sušenia, ak to nie je absolútne nutné.

10. ODSTRAŇOVANIE PROBLÉMOV A ZÁRUKA

Ak sa domnievate, že práčka nefunguje správne, nahliadnite do stručnej príručky uvedenej nižšie, ktorý obsahuje praktické tipy na odstránenie najčastejších problémov.

MODELY S FUNKCIOU SMART TOUCH

Aplikácia *Candy simply-Fi* má funkciu Smart Check-up, ktorá umožňuje kedykoľvek potvrdiť funkčnosť a stav výrobu. Ak chcete používať aplikáciu *Candy simply-Fi*, budete potrebovať smartfón so systémom Android a technológiou NFC. Viac informácií nájdete v aplikácii. Ak sa na displeji prístroja zobrazuje chyba (kód alebo blikajúce kontrolky LED), mali by ste zapnúť aplikáciu v smartfóne so systémom Android a zapnutou technológiou NFC. Umiestnite smartfón oproti logu Smart Touch na ovládacom paneli. Teraz by ste si mali prečítať pokyn k poruche s návodom na jej riešenie.

FORMÁT KÓDU CHYBY

- **Modely s displejom:** chyba sa zobrazuje vo formáte čísla, pred ktorým je písmeno „E“ (príklad: E2 = Chyba 2).
- **Modely bez displeja:** chyba je signalizovaná poradím zablikaní jednotlivých kontroliek LED. Chybový kód je vyjadrený počtom zablikaní, po ktorých nasleduje 5-sekundová prestávka (príklad dve zablikania – prestávka 5 sekúnd – dve zablikania – opakovanie = chyba 2).

Zobrazená chyba	Možné príčiny a praktické riešenia
E2 (s displejom) 2 zablikania kontroliek LED (bez displeja)	Prístroj nemôže načerpať vodu. Skontrolujte, či je otvorený kohútik prívodu vody. Skontrolujte, či hadica na prívod vody nie je ohnutá, zauzlená alebo zachytená. Skontrolujte, či trubica na vypúšťanie vody je v správnej výške (pozri oddiel Inštalácia). Zatvorte kohútik prívodu vody, odskrutkujte hadicu plniča zo zadnej časti práčky a skontrolujte, či je „protipieskový“ filter čistý a nie je upchatý. Skontrolujte, či filter nie je upchatý alebo v priečinku na filter nie sú nejaké cudzie predmety, ktoré by mohli brániť správne toku vody.
E3 (s displejom) 3 zablikania kontroliek LED (bez displeja)	Práčka nevypúšťa vodu. Skontrolujte, či filter nie je upchatý alebo v priečinku na filter nie sú nejaké cudzie predmety, ktoré by mohli brániť správne toku vody. Skontrolujte, či hadica na vypúšťanie vody nie je ohnutá, zauzlená alebo zachytená. Skontrolujte, či nie je zablokovaný domáci odtok splaškovej vody a umožňuje prietok bez prekážok. Skúste vypustiť vodu do drezu.
E4 (s displejom) 4 zablikania kontroliek LED (bez displeja)	V práčke je príliš veľa peny a/alebo vody. Dbajte na používanie správneho množstva pracieho prostriedku, určeného na pranie v automatickej práčke.
E7 (s displejom) 7 zablikaní kontroliek LED (bez displeja)	Problém s dvierkami. Skontrolujte, či sú dvierka dobre zatvorené. Skontrolujte, či oblečenie v bubne nebráni správne zatvoreniu dvierok. Ak sú dvierka zablokované, vypnite práčku a odpojte ju z elektrickej zásuvky. Počkajte 2 až 3 minúty a dvierka znova otvorte.
Akýkoľvek iný kód	Vypnite práčku, odpojte ju zo zásuvky a chvíľu počkajte. Zapnite práčku a znova spustite program. Ak sa chyba znova zobrazí, obráťte sa priamo na autorizované stredisko služieb zákazníkom.

INÉ NEZVYČAJNÉ JAVY


Problém	Možné príčiny a praktické riešenia
Práčka nefunguje/nespúšťa sa.	Skontrolujte, či je výrobok pripojený k funkčnej zásuvke napájania elektrickým prúdom.
	Skontrolujte, či je zapnuté napájanie.
	Skontrolujte, či je zásuvka v stene funkčná: vyskúšajte ju iným prístrojom, napríklad lampou.
	Možno nie sú správne zatvorené dvierka: otvorte ich a znova zatvorte.
	Skontrolujte, či bol správne zvolený požadovaný program a či je stlačené tlačidlo spustenia.
Skontrolujte, či práčka nie je v režime pozastavenia alebo pohotovostnom režime.	
V blízkosti práčky uniká na podlahu voda.	Môže ísť o únik z tesnenia medzi kohútikom, prírodnou hadicou a plniacim ventilom. V takom prípade tesnenie vymeňte a správne utiahnite spoje hadice.
	Skontrolujte, či je správne zatvorený predný filter.
Práčka neodstreďuje.	Práčka je vybavená detekčným systémom, ktorý chráni náplň a výrobok pred poškodením v prípade, že náplň nie je pred odstrednením vyvážená. To môže viesť k tomu, že: <ul style="list-style-type: none"> • Práčka sa snaží vyvážiť náplň a predlžuje čas odstredovania. • Znižuje sa rýchlosť odstredovania na účely zníženia vibrácií a hlučnosti. • Dochádza k prerušeniu cyklu odstredovania na ochranu prístroja a náplne. V takom prípade vyťahnite náplň, rozmotajte ju, znova vložte do bubna a spustite od začiatku program odstredovania.
	Príčina môže spočívať v tom, že nie je vypustená všetka voda: počkajte niekoľko minút. Ak problém pretrváva, nahliadnite do oddielu o chybe 3.
	Niektoré modely obsahujú funkciu „bez odstredovania“: skontrolujte, či nie je vybraná.
	Skontrolujte, ktoré možnosti sú vybrané a aký majú účinok na cyklus odstredovania.
	Cyklu odstredovania môže brániť nadmerné množstvo pracieho prostriedku. Dbajte na správne dávkovanie pracieho prostriedku.
V priebehu cyklu odstredovania je počuť silné vibrácie/hluk.	Práčka zrejme nestojí rovno. Ak je to potrebné, upravte nožičky podľa príslušného oddielu.
	Skontrolujte, či boli odstránené prepravné skrutky, gumové zátky a rozperné trubičky.
	Skontrolujte, či v bubne nie sú nejaké cudzie predmety (mince, háčiky, gombíky a pod.).

Štandardná záruka výrobcu zahŕňa poruchy spôsobené elektrickými alebo mechanickými chybami produktu v dôsledku konania alebo opomenutia výrobcu. Ak chybu spôsobili faktory mimo dodaného produktu, chybné použitie alebo nedodržanie pokynov na používanie, môže byť odstránenie chyby spolplatnené.

Odporúča sa vždy používať originálne náhradné súčasti, ktoré sú k dispozícii v našich autorizovaných strediskách služieb zákazníkom.

Záruka

Na výrobok sa vzťahuje záruka podľa zmluvných podmienok uvedených v osvedčení, ktoré je priložené k výrobku. Osvedčenie sa musí uchovať a v prípade potreby predložiť autorizovanému stredisku služieb zákazníkom. Záručné podmienky nájdete aj na našom webe. Ak potrebujete pomoc, vyplňte on-line formulár alebo nám zatelefonujte na číslo uvedené na stránke podpory na našej webovej lokalite.

Umiestnením značky  na tento výrobok potvrdzujeme zhodu so všetkými príslušnými európskymi požiadavkami na bezpečnosť, zdravie a životné prostredie, ktoré sú platné v právnych predpisoch pre tento výrobok.

Výrobca odmieta akúkoľvek zodpovednosť za tlačové chyby v brožúre priloženej k výrobku. Okrem toho si vyhradzuje právo na zmeny, ktoré považuje za užitočné, na svojich výrobkoch, pričom nezmení ich základné charakteristiky.

