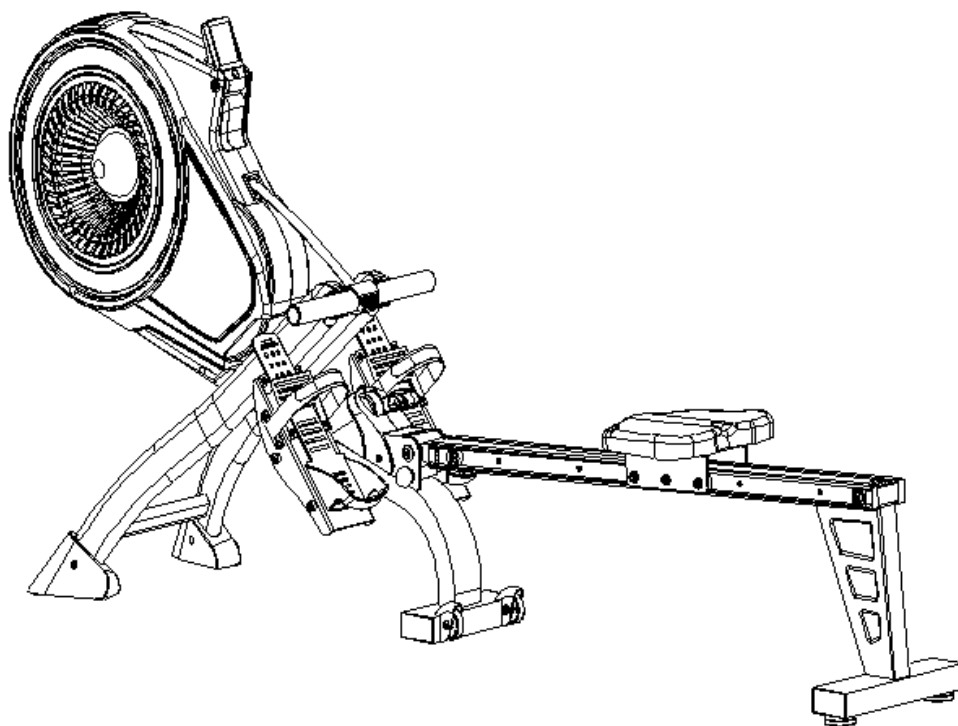




**POUŽÍVATEĽSKÝ MANUÁL – SK**  
**IN 20113 Veslársky trénažér inSPORTline Thenar**



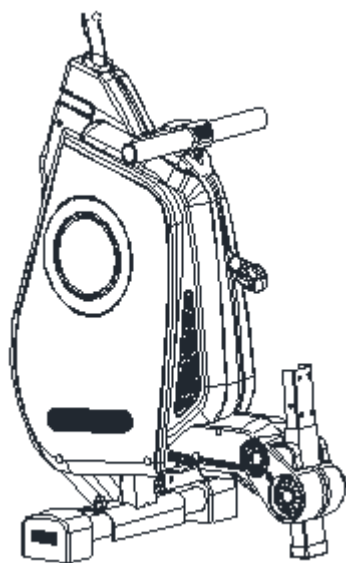
# OBSAH

BEZPEČNOSTNÉ POKYNY .....	3
ZLOŽENIE .....	4
KONZOLA.....	11
NÁKRES.....	13
ZOZNAM ČASTÍ.....	14
SPRÁVNE CVIČENIE .....	15
ÚDRŽBA.....	15
SKLADOVANIE .....	15
DÔLEŽITÉ UPOZORNENIA.....	16
OCHRANA ŽIVOTNÉHO PROSTREDIA .....	16
ZÁRUČNÉ PODMIENKY, REKLAMÁCIE .....	16

## BEZPEČNOSTNÉ POKYNY

- Manuál si prečítajte pozorne ešte pred prvým použitím a uschovajte si ho pre budúcu potrebu.
- Dodržujte všetky varovania a odporúčania vrátane predpísaného postupu montáže. Výrobok používajte iba k určenému účelu.
- Montáž musí zodpovedať uvedenému postupu. Informujte všetkých ďalších používateľov o zásadách bezpečnosti.
- Výrobok držte ďalej od detí a domácich zvierat. Nenechávajte ich bez dozoru ani blízko zariadenia. Iba dospelá osoba môže trenažér zostavovať a používať.
- Pred zahájením cvičenia sa poraďte s lekárom. Je to obzvlášť nutné, pokiaľ máte zdravotné komplikácie alebo prekonávate liečbu, ovplyvňujúcu činnosť srdca, krvný tlak alebo hladinu cholesterolu.
- Venujte pozornosť signálom svojho tela. Pokiaľ pocítite bolesť alebo iné komplikácie (prutie na hrudi, nepravidelný tep, dýchavičnosť alebo nevoľnosť), okamžite ukončíte cvičenie. Nesprávne cvičenie môže vyústiť k vážnej zdravotnej komplikácii alebo k zraneniu.
- Výrobok umiestnite iba na rovný, čistý a suchý povrch a dodržte bezpečnostný odstup od iných objektov min 0,6 m. Pre ochranu podlahovej krytiny môžete použiť podložku.
- Vezmite si vhodné športové oblečenie vrátane športovej obuvi. Neberte si príliš voľný odev.
- Výrobok nepoužívajte vonku.
- Pred každým použitím skontrolujte prípadné poškodenie alebo opotrebenie produktu. Pravidelne kontrolujte všetky skrutky a matice, či sú správne dotiahnuté. V prípade potreby dotiahnite. Nikdy nepoužívajte poškodený alebo opotrebovaný produkt.
- Pokiaľ sa objavia ostré hrany, výrobok nepoužívajte.
- Taktiež trenažér nepoužívajte, pokiaľ vydáva neobvyklé zvuky.
- Žiadny nastaviteľný diel nesmie vyčnievať a obmedzovať pohyb používateľa. Výrobok môže súčasne používať iba jedna osoba.
- Trenažér nie je určený k terapeutickým účelom.
- Počas zdvíhania a prenášania trenažéra buďte obzvlášť opatrný, aby ste si neporanili chrbát. Použite iba odporúčaný postup a požiadajte ďalšiu dospelú osobu o pomoc.
- Nevykonávajte neschválenú modifikáciu výrobku. V prípade opravy kontaktujte odborný servis.
- **Nosnosť:** 150 kg
- **Trieda:** HC podľa EN 957 pre domáce použitie
- **VAROVANIE!** Systém pre monitorovanie srdcovej frekvencie nemusí byť presný. Preťažovanie pri tréningu môže zaviniť vážne zranenie alebo smrť. Pokiaľ pociťujete nevoľnosť, okamžite ukončíte cvičenie!

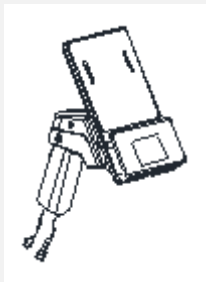
# ZLOŽENIE



Ozn. 1



Ozn. 3



Ozn. 9



Ozn. 26



Ozn. 11



Ozn. 14 L/R



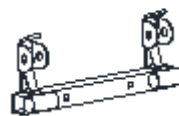
Ozn. 69



Ozn. 35



Ozn. 28



Ozn. 17

Ozn.	Názov	Ks.
1	Hlavný rám	1
3	Predný nosník	1
9	Konzola	1
26	Pojazdová tyč	1
11	Sedlo	1
14L/R	Pedále L/R	1/1
69	Krytka zadného nosníka	1
35	Držiak sedla	1
28	Zadný nosník	1
17	Držiak pedálov	1

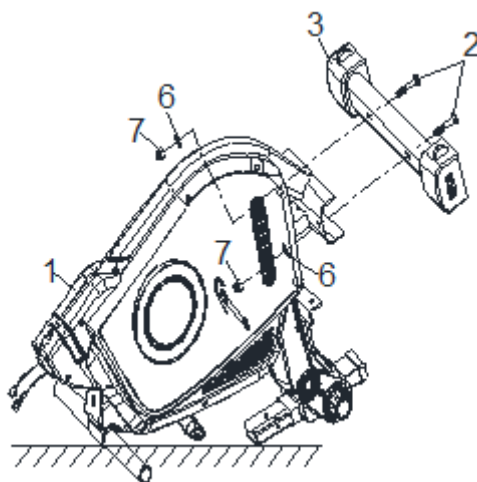
### SPOJOVACÍ MATERIÁL

Ozn.	Názov	Ks.	Obrázok
2	Skrutka	2	
6	Plochá podložka	2	
7	Matica	2	
19	Skrutka	2	
15	Skrutka	2	
30	Imbusová skrutka	2	
34	Matica	2	
22	Gumová podložka	4	
23	Imbusová skrutka	5	

24	Imbusová skrutka	10	
25	Plochá podložka	12	
8	Prehnutá podložka	1	
72	Os pedála	2	
73	Plochá podložka	6	
74	Imbusová skrutka	4	
	Imbusový kľúč 4 mm	2	
	Kľúč	1	
	Imbusový kľúč 6 mm	1	

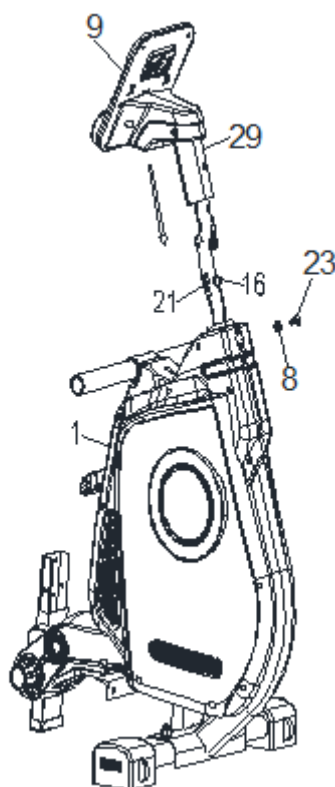
### KROK 1

Pripevnite predný nosník (3) k hlavnému rámu (1) pomocou 2 skrutiek (2), 2 podložiek (6) a 2 matíc (7).



### KROK 2

Spojte prostredný kábel konzoly ku káblu senzora 1 (16) a káblu senzora 2 (21). Pripevnite držiak konzoly (29) k hlavnému rámu (1) pomocou skrutky (23) a podložky (8).

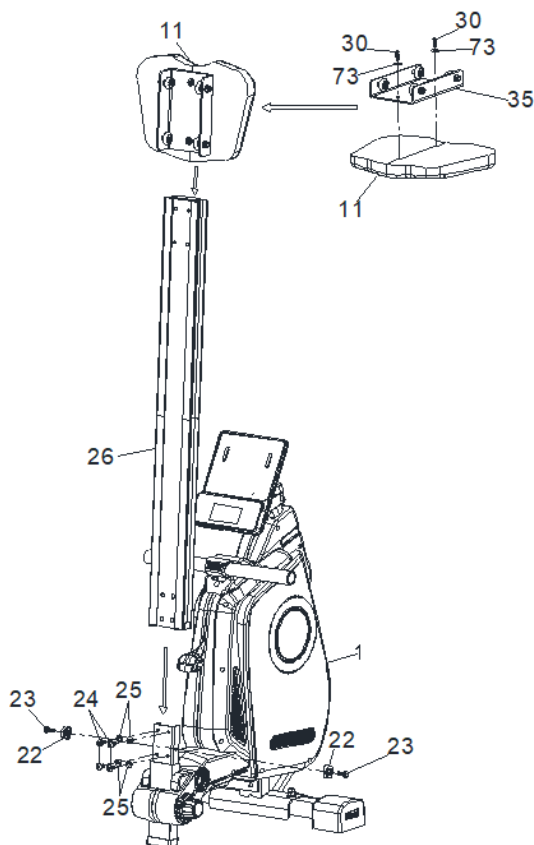


### KROK 3

Vytiahnite bezpečnostný pin z hlavného rámu (1). Pripevnite pojazdovú tyč (26) pomocou 4 skrutiek (24) a 4 podložiek (25).

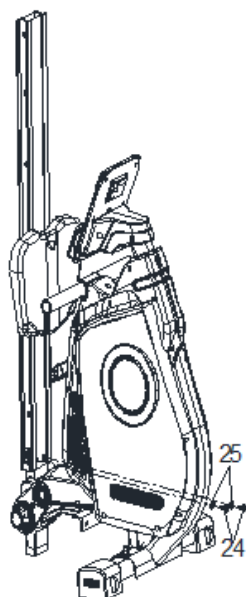
Pripevnite sedlo (11) do sedlovej tyče (35) pomocou 2 skrutiek (30) a 2 podložiek (73).

Pripevnite gumové podložky (22) na pojazdovú tyč (26) a zaistite pomocou 2 skrutiek (23).



### KROK 4

Zaistite pojazdovú tyč (26) pomocou 2 skrutiek (24) a 2 podložiek (25).

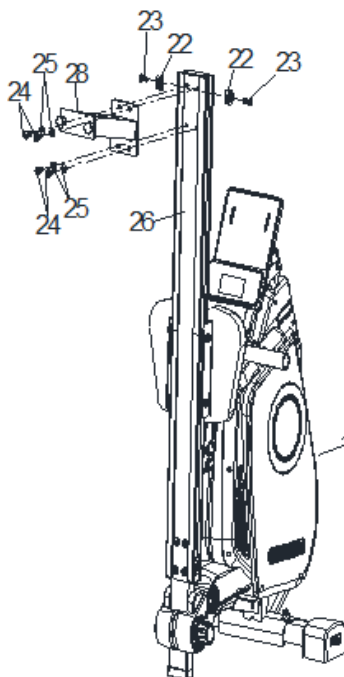




## KROK 5

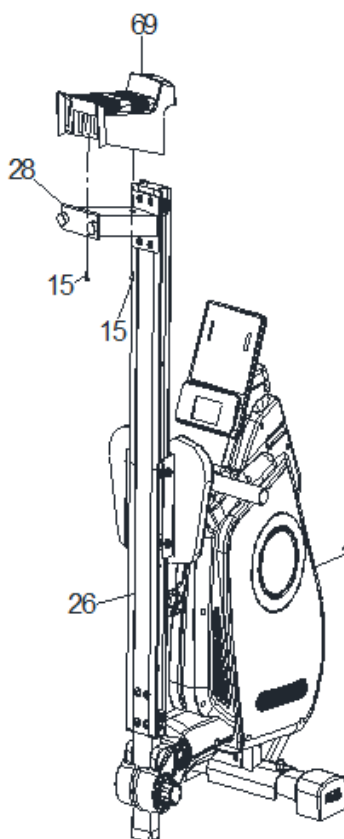
Pripevnite 2 gumové podložky (22) na zadnú stranu pojazdovej tyče (26) pomocou 2 skrutiek (23).

Pripevnite zadný nosník (28) na zadnú stranu pojazdovej tyče (26) pomocou 4 skrutiek (24) a 4 podložiek (25).



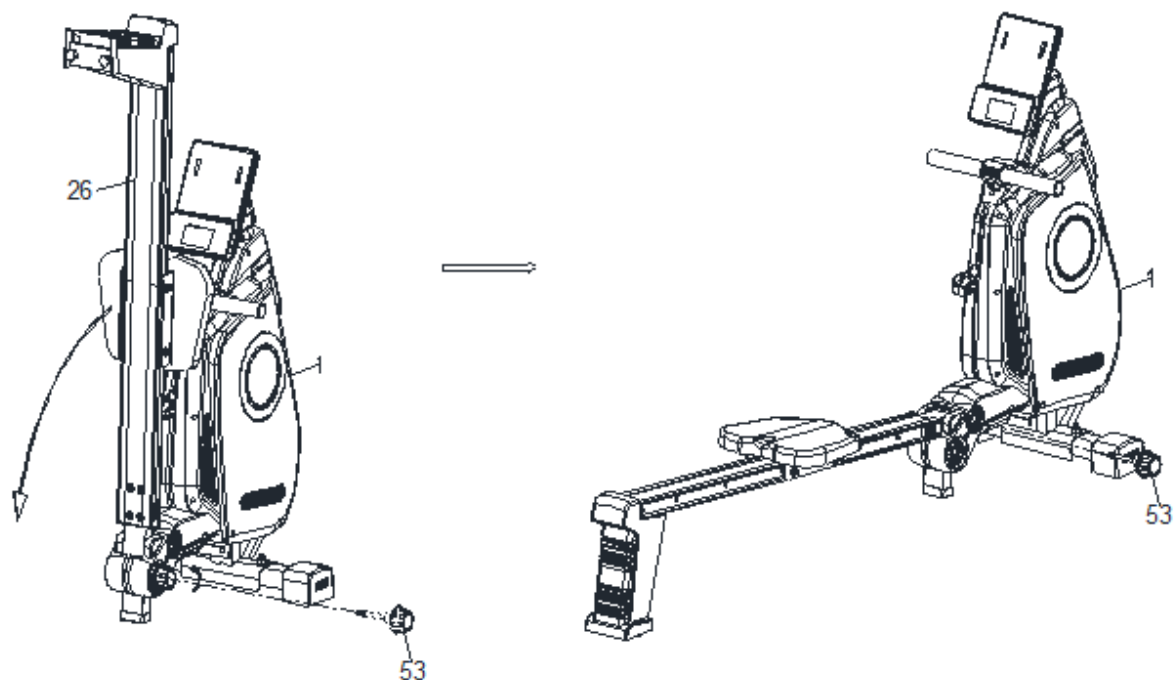
## KROK 6

Pripevnite kryt (69) na zadnú podperu (28) pomocou 2 skrutiek (15).



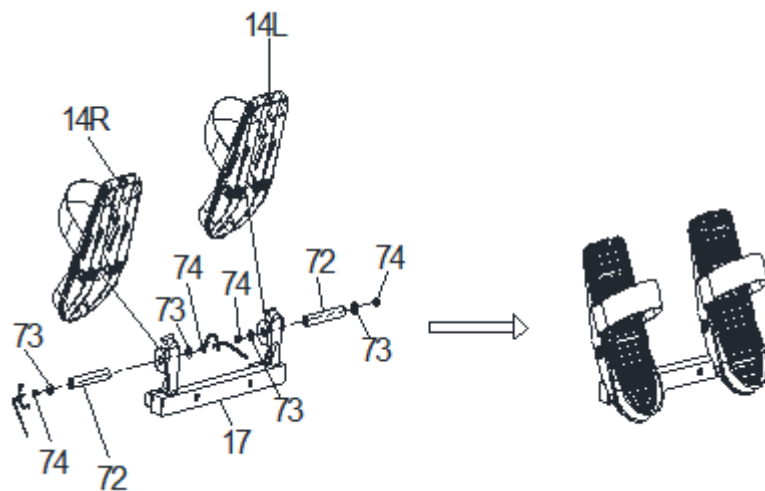
## KROK 7

Rozložte pojazďovú tyč (26) a vložte ručnú skrutku (53).



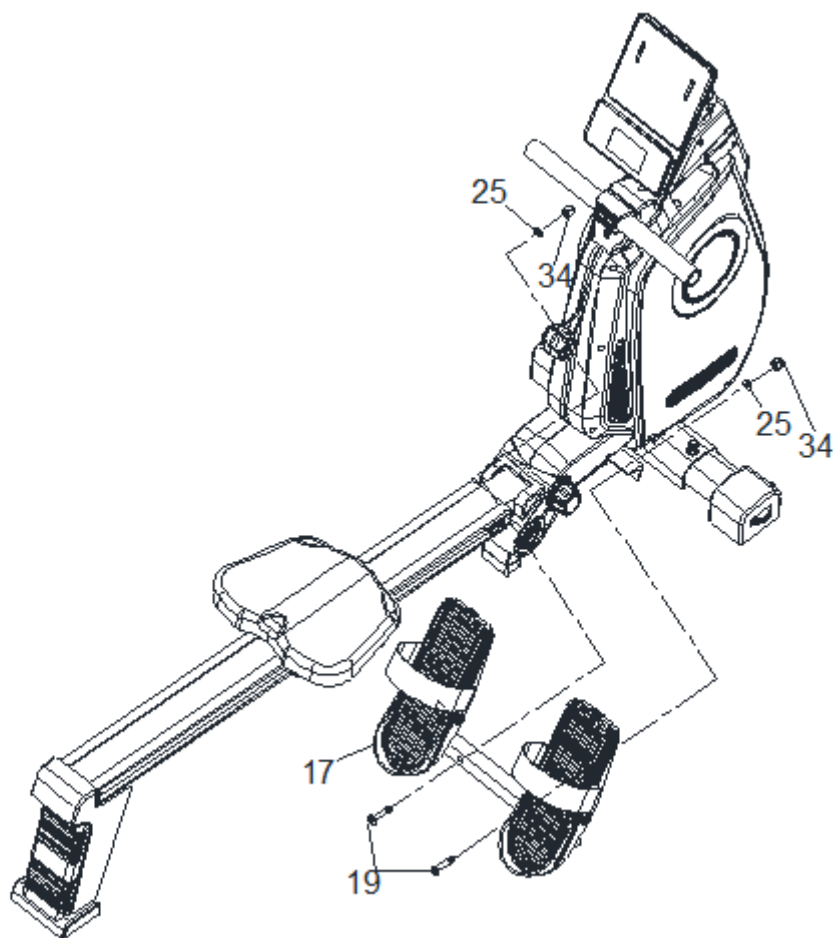
## KROK 8

Pripevnite ľavý a pravý pedál (14 L/R) na držiak pedálov (17). Zasuňte osi pedálov (72) cez pedále (14 L/R). Zaisťte pomocou 4 skrutiek (74) a 4 podložiek (73).



## KROK 9

Pripevnite podporu pedálov (17) k hlavnému rámu pomocou 2 skrutiek (19), 2 podložiek (25) a 2 matíc (34).



## KONZOLA



## TLAČIDLÁ

<b>MODE</b>	Stlačením potvrdíte výber.
<b>SET</b>	Nastavte cieľ času, vzdialenosti, kalórií, počet opakovaní.
<b>RESET</b>	Vynuluje čas, počet opakovaní, vzdialenosť, kalórie.

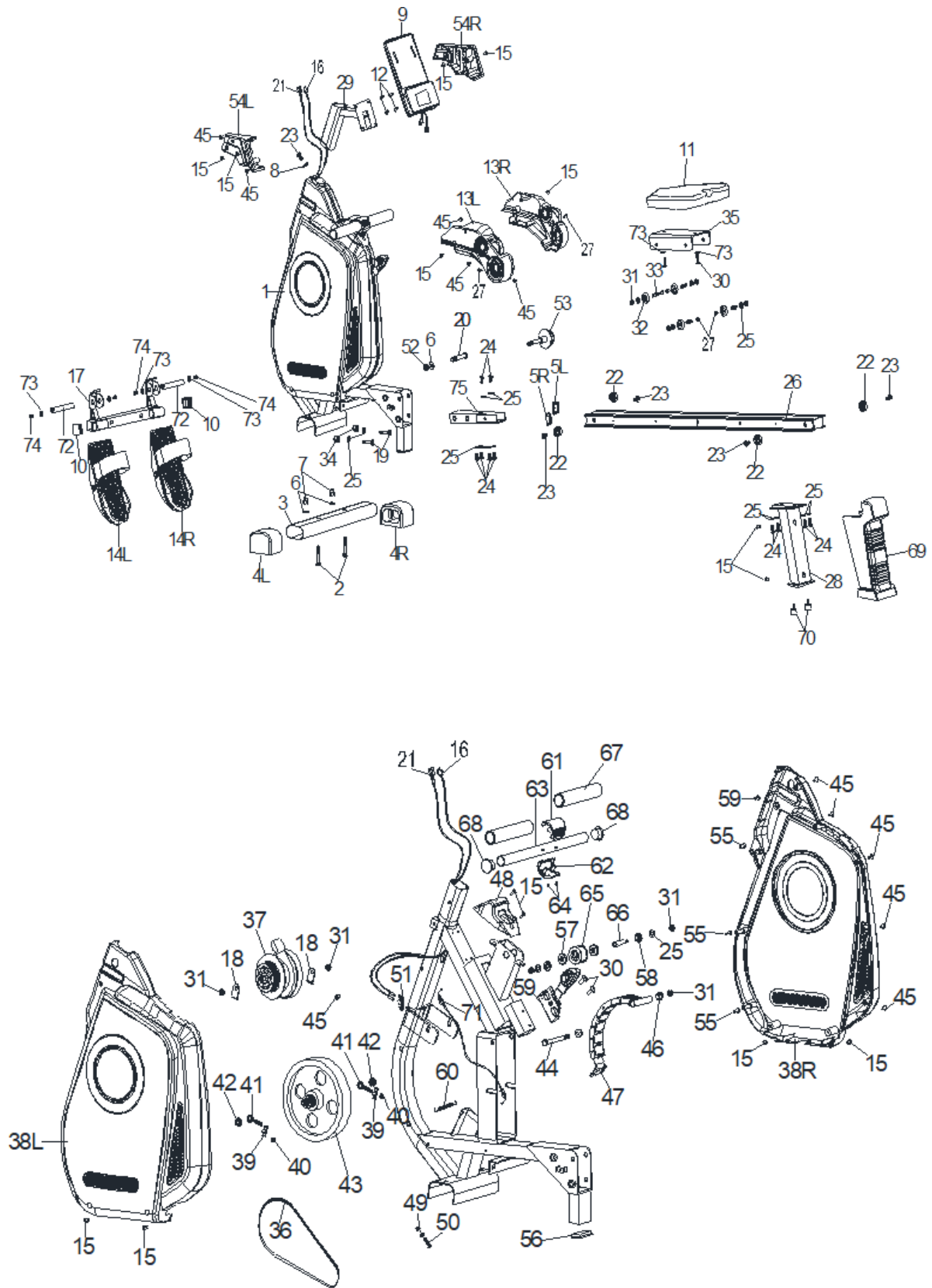
## FUNKCIE

<b>SCAN</b>	Opakovaným stlačením MODE tlačidla vyberte SCAN. Každých 5 sekúnd sa prepne zobrazený údaj: čas, počet opakovaní, opakovaní za minútu a kalórie. Funkcia bude zobrazená po dobu 5 sekúnd.
<b>TIME</b>	Zobrazí čas tréningu. Opakovaným stlačením MODE tlačidla vyberte TIME a potom pomocou SET nastavte čas tréningu. Hodnota sa bude odpočítavať.
<b>COUNT</b>	Zobrazí sa počet opakovaní počas cvičenia. Opakovaným stlačením MODE tlačidla vyberte COUNT a potom pomocou SET nastavte počet opakovaní. Hodnota sa bude odpočítavať.
<b>DISTANCE</b>	Zobrazí sa prejdená vzdialenosť počas cvičenia. Opakovaným stlačením MODE tlačidla vyberte DISTANCE a potom pomocou SET nastavte vzdialenosť. Hodnota sa bude odpočítavať.
<b>CALORIES/MIN (RPM)</b>	Zobrazí sa počet opakovaní za minútu
<b>CALORIES</b>	Zobrazia sa spálené kalórie počas cvičenia. Opakovaným stlačením MODE tlačidla vyberte CALORIES a potom pomocou SET nastavte spálené kalórie. Hodnota sa bude odpočítavať.

## ZOBRAZENIE

<b>FUNKCIE</b>	<b>AUTO ZOBRAZENIE</b>	Každých 6 sekúnd
	<b>TIME</b>	0:00 – 99:59
	<b>COUNT</b>	0 – 9999
	<b>DISTANCE</b>	0 – 9999
	<b>RPM</b>	0 – 999
	<b>CALORIES</b>	0 – 9999
<b>TYP BATÉRIE</b>		2x AAA alebo UM4
<b>PREVÁDZKOVÁ TEPLOTA</b>		0 °C – +40 °C
<b>SKLADOVACIA TEPLOTA</b>		-10 °C – +60 °C

# NÁKRES



## ZOZNAM ČASTÍ

Ozn.	Názov	Ks.	Ozn.	Názov	Ks.
1	Hlavný rám	1	33	Os transportného kolieska	4
2	Skrutka	2	34	Matica	2
3	Predný nosník	1	35	Sedlová tyč	1
4/L	Koncovka predného nosníka L	1	36	Remeň	1
4/R	Koncovka predného nosníka R	1	37	Pružinka s lankom	1
5/L	Koncovka pojazdovej tyče L	1	38/L	Ľavý kryt reťaze	1
5/R	Koncovka pojazdovej tyče R	1	38/R	Pravý kryt reťaze	1
6	Plochá podložka	3	39	Skrutka	2
7	Matica	2	40	Nylonová matica	2
8	Prehnutá podložka	1	41	Skrutka	2
9	Konzola	1	42	Matica	2
10	Štvorcová koncovka	2	43	Záťažové koleso	1
11	Sedlo	1	44	Skrutka	1
12	Skrutka	4	45	Skrutka	11
13/L	Kryt L	1	46	Puzdro pre magnety	2
13/R	Kryt R	1	47	Zostava magnetov	1
14/L	Ľavý pedál	1	48	Nárazník pre držadlo	1
14/R	Pravý pedál	1	49	Matica	2
15	Skrutka	14	50	Skrutka	1
16	Kábel senzora 1	1	51	Držiak senzora	1
17	Držiak pedálov	1	52	Nylonová matica	1
18	Podložka	2	53	Ručná skrutka	1
19	Skrutka	2	54R/L	Kryt podpornej tyče R/L	1/1
20	Skrutka	1	55	Skrutka	3
21	Kábel senzora 2	1	56	Koncovka	1
22	Gumová podložka	4	57	Ložisko	2
23	Imbusová skrutka	5	58	Vymedzovacia vložka	1
24	Imbusová skrutka	10	59	Ručná skrutka pre zmenu záťaže	1
25	Plochá podložka	17	60	Pružina	1
26	Pojazdová tyč	1	61	Horný kryt držiadiel	1
27	Skrutka	6	62	Spodný kryt držiadiel	1
28	Zadná podpera	1	63	Držadlá	1
29	Držiak konzoly	1	64	Skrutka	2
30	Imbusová skrutka	4	65	Plastová kladka	1
31	Nylonová matica	9	66	Os kladky	1
32	Transportné koliesko	4	67	Penový valec	2

68	Koncovka držadiel	2
69	Koncovka zadnej podpery	1
70	Nastaviteľná zarážka	2
71	Kábel motora	1

72	Os pedálov	2
73	Plochá podložka	6
74	Imbusová skrutka	4
75	Spojovacia tyč	1

## SPRÁVNE CVIČENIE

Fázy správneho veslovania na posilnenie konkrétnych svalov:

1. Ťah (cvičenie dolných svalových partií): Prehnite kolená a napnite paže. Uchopte držadlo a chrbát držte rovno (Obr. 01).
2. Posuv (stredové svaly): Odrazom nôh zakloňte telo a paže natiahnite (Obr. 02).
3. Zakončenie (horné telesné svaly): Primknite chrbát a nohy majte napnuté. Majte zápästie rovno a ťahajte za držadlo (Obr. 03).
4. Tréning štvorhlavového stehenného svalu (Obr. 04).
5. Precvičenie svalov na pažiach (Obr. 05).
6. Precvičenie chrbtových a brušných svalov (Obr. 06).



Obr. 01



Obr. 02



Obr. 03



Obr. 04



Obr. 05



Obr. 06

## ÚDRŽBA

- Čistenie: použite mäkkú handričku a jemný prostriedok na očistenie výrobku.
- Na plastové diely nepoužívajte abrazíva alebo rozpúšťadlá.
- Po každom použití zotrite pot.
- Počítač chráňte pred vlhkosťou, aby nedošlo k poškodeniu elektroniky.
- Zariadenie i počítač chráňte pred priamym slnkom.
- Kontrolujte všetky skrutky a správne utiahnutie pedálov aspoň raz za týždeň. Pokiaľ je to potrebné, dotiahnite ich.
- Skladujte na suchom a čistom mieste mimo dosah detí.

## SKLADOVANIE

Uchovávajte veslársky trénažér v čistom a suchom prostredí. Uistite sa, že hlavný vypínač je vypnutý a že stroj nie je zapojený do elektriny.

## DÔLEŽITÉ UPOZORNENIA

- Tento prístroj zodpovedá štandardným bezpečnostným predpisom a je vhodný iba pre domáce používanie. Akékoľvek iné používanie je zakázané a môže byť pre používateľa nebezpečné. Za akúkoľvek ujmu spôsobenú nesprávnym a zakázaným zaobchádzaním so strojom nie sme zodpovední.
- Predtým, ako začnete s tréningom na veslárskom trenažeri, poraďte sa so svojím lekárom. Lekár by mal posúdiť, či ste fyzicky spôsobilý stroj používať a akú námahu ste schopný podstúpiť. Nesprávne cvičenie alebo prepínanie organizmu môže uškodiť Vášmu zdraviu.
- Starostlivo si prečítajte nasledujúce rady a pokyny k cvičeniu. Pokiaľ pocítite počas cvičenia bolesť, nevoľnosť, zle sa Vám dýcha alebo máte nejaké iné zdravotné problémy, ihneď cvičenie ukončite. Pokiaľ bolesť pretrváva, okamžite navštívte lekára.
- Tento veslársky trenažér nie je vhodný ako profesionálna alebo lekárska pomôcka. Taktiež ho nie je možné využiť k liečebným účelom.
- Snímač srdcovej frekvencie nie je lekárskeým prístrojom. Podáva iba orientačné informácie o Vašej priemernej srdcovej frekvencii a akákoľvek navrhovaná srdcová frekvencia nie je medicínsky závažná. Snímané dáta nemusia byť s ohľadom na nekontrolovateľné ľudské a okolité faktory vždy presné.

## OCHRANA ŽIVOTNÉHO PROSTREDIA

Po uplynutí životnosti produktu alebo v prípade, že by ďalšia oprava už bola ekonomicky nevýhodná, sa výrobku zbavte v súlade s miestnymi predpismi a šetrne k životnému prostrediu. Výrobok odneste na najbližšie zberné miesto k tomu určené.

Predpisovou likvidáciou pomôžete zachovať cenné prírodné zdroje a napomôžete k prevencii negatívnych dopadov na životné prostredie, prípadne na ľudské zdravie. Pokiaľ si nie ste istý, konzultujte vec s miestnymi príslušnými zodpovednými orgánmi, aby nedošlo k porušeniu predpisov a následnej sankcii.

Batérie nevhadzujte medzi bežný odpad, ale odovzdajte ich na miesta určené pre recykláciu.

## ZÁRUČNÉ PODMIENKY, REKLAMÁCIE

### Všeobecné ustanovenia a vymedzenie pojmov

Tieto záručné podmienky a reklamačný poriadok upravujú podmienky a rozsah záruky poskytované predávajúcim na tovar dodávaný kupujúcemu, takisto aj postup pri vybavovaní reklamačných nárokov uplatnených kupujúcim na dodaný tovar. Záručné podmienky a reklamačný poriadok sa riadia príslušnými ustanoveniami zákona č. 250/2007 Z.z., Občiansky zákonník č. 40/1964 Zb. v znení neskorších predpisov, podľa § 422 až § 442 zákona č. 513/1991 Zb. Obchodný zákonník v platnom znení, a Zákona o ochrane spotrebiteľa č 250/2007 Z.z. v znení neskorších predpisov, a to aj vo veciach týmito záručnými podmienkami a reklamačným poriadkom nespomenutých.

Predávajúcim je spoločnosť inSPORTline s.r.o. so sídlom Električná 6471, 911 01 Trenčín, IČO 36311723, zapísaná v obchodnom registri Okresného súdu Trenčín v odd Sro, vložka č. 11888/R.

### Adresa predajní:

1. inSPORTline s.r.o., Električná 6471, 911 01 Trenčín, +421 917 864 593, [predajnatn@insportline.sk](mailto:predajnatn@insportline.sk)
2. Stores inSPORTline SK s.r.o., Račianska 184/B, 831 54 Bratislava (Rača), +421 917 866 623, [predajnaba@insportline.sk](mailto:predajnaba@insportline.sk)
3. Stores inSPORTline SK s.r.o., Trieda generála Ludvíka Svobodu 6/A, 040 22 Košice (Furča), +421 917 866 622, [predajnake@insportline.sk](mailto:predajnake@insportline.sk)

Vzhľadom k platnej právnej úprave sa rozlišuje kupujúci, ktorý je spotrebiteľom a kupujúci, ktorý spotrebiteľom nie je.



„Kupujúci spotrebiteľ“ alebo len „spotrebiteľ“ je osoba, ktorá pri uzatváraní a plnení zmluvy nejedná v rámci svojej obchodnej alebo inej podnikateľskej činnosti.

„Kupujúci, ktorý nie je „spotrebiteľ“, je podnikateľ, ktorý nakupuje výrobky alebo užíva služby za účelom svojho podnikania s týmito výrobkami alebo službami. Tento kupujúci sa riadi rámcovou kúpnu zmluvou a obchodnými podmienkami v rozsahu, ktoré sa ho týkajú a obchodným zákonníkom.

Tieto záručné podmienky a reklamačný poriadok sú nevyhnutnou súčasťou každej kúpnej zmluvy uzatvorenej medzi predávajúcim a kupujúcim. Záručné podmienky a reklamačný poriadok sú platné a záväzné, pokiaľ v kúpnej zmluve alebo v dodatku v tejto zmluvy alebo inej písomnej dohode nebude stranami dohodnuté inak.

### **Záručné podmienky a záručná doba**

Predávajúci poskytuje kupujúcemu záruku na tovar v dĺžke 24 mesiacov, u označených fitness modelov s kúpnu hodnotou vyššou ako 159,60 EUR bude poskytovaná záručná lehota 60 mesiacov na rám a na ostatné komponenty 24 mesiacov. Zákonná dĺžka záruky poskytovaná spotrebiteľovi nie je týmto dotknutá.

Zárukou za akosť preberá predávajúci záväzok, že dodaný tovar bude po určitú dobu spôsobilý pre použitie k obvyklému, príp. zmluvnému účelu a že si zachová obvyklé, príp. zmluvné vlastnosti.

### **Záručné podmienky sa nevzťahujú na poruchy vzniknuté (ak je možné aplikovať na zakúpený produkt):**

- zavinením používateľa tj. poškodenie výrobku neodborným repasom, nesprávnou montážou, nedostatočným zasunutím sedlovej tyče do rámu, nedostatočným utiahnutím pedálov v kľukách a kľúk k stredovej osi
- neodborným repasom
- nesprávnou údržbou
- mechanickým poškodením
- opotrebením dielov pri bežnom používaní (napr. gumové a plastové časti, pohyblivé mechanizmy, atď.)
- neodvratnou udalosťou, živelnou pohromou
- neodbornými zásahmi
- nesprávnym zaobchádzaním alebo nevhodným umiestnením, vplyvom nízkej alebo vysokej teploty, pôsobením vody, neúmerným tlakom a nárazmi, úmyselne pozmeneným designom, tvarom alebo rozmermi.
- nesprávnym použitím tovaru, ktorý je v rozpore s kategorizáciou produktu (HC, HA – na domáce použitie: SC, S – na komerčné použitie)

### **Upozornenie:**

- 1) v dobe záruky budú odstránené všetky poruchy výrobku spôsobené výrobnou poruchou alebo chybným materiálom výrobku tak, aby vec mohla byť riadne používaná.
- 2) reklamácia sa uplatňuje zásadne písomne s presným popisom o chybe a potvrdeným dokladom o zakúpení.
- 3) záruka sa uplatňuje u výrobcu: inSPORTline s.r.o., Električná 6471, 911 01 Trenčín, v predajni v ktorej ste tovar zakúpili alebo u organizácie, v ktorej bol výrobok zakúpený.

### **Reklamačný poriadok – reklamácia tovaru**

Kupujúci je povinný tovar, dodaný predávajúcim skontrolovať čo najskôr po prechode nebezpečia škody na tovar, resp. po jeho dodaní. Prehliadku musí kupujúci vykonať tak, aby zistil všetky poruchy, ktoré je možné pri primeranej odbornej prehliadke zistiť.

Pri reklamácií tovaru je kupujúci povinný na žiadosť predávajúceho preukázať nákup a oprávnenosť reklamácie faktúrou alebo dodacím listom s uvedeným výrobným (sériovým) číslom, prípadne tými istými dokladmi bez sériového čísla. Ak nepreukáže kupujúci oprávnenosť reklamácie týmito dokladmi, má predávajúci právo reklamáciu odmietnuť.

Pokiaľ kupujúci oznámi poruchu, na ktorú sa nevzťahuje záruka (napr. neboli splnené podmienky záruky, porucha bola nahlásená omylom apod.), je predávajúci oprávnený požadovať plnú úhradu nákladov, ktoré vznikli v súvislosti s odstraňovaním poruchy takto oznámenej kupujúci. Kalkulácia servisného zásahu bude v tomto prípade vychádzať z platného cenníku pracovných výkonov a nákladov na dopravu.

Pokiaľ predávajúci zistí (testovaním), že reklamovaný výrobok nie je chybný, považuje sa reklamácia za neoprávnenú. Predávajúci si vyhradzuje právo požadovať úhradu nákladov, ktoré vznikli v súvislosti s neoprávnenou reklamáciou.

V prípade, že kupujúci reklamuje poruchy tovaru, na ktoré sa vzťahuje záruka podľa platných záručných podmienok predávajúceho, vykoná predávajúci odstránenie poruchy formou opravy, prípadne výmeny chybného dielu alebo zariadenia za bezporuchové. Predávajúci je so súhlasom kupujúceho oprávnený dodať výmenou za chybný tovar iný tovar plne funkčne kompatibilný, ale minimálne rovnakých alebo lepších technických parametrov. Voľba ohľadne spôsobu vybavenia reklamácie podľa tohto odstavca náleží predávajúcemu.

Predávajúci vybaví reklamáciu najneskôr do 30 kalendárnych dní od doručenia chybného tovaru, pokiaľ nebude dohodnutá dlhšia lehota. Za deň vybavenia sa považuje deň, kedy bol opravený alebo vymenený tovar prebraný kupujúcim. Ak nie je predávajúci s ohľadom na charakter vady schopný vybaviť reklamáciu v uvedenej lehote, dohodne s kupujúcim náhradné riešenie. Pokiaľ k takej dohode nedôjde, je predávajúci povinný poskytnúť kupujúcemu finančnú náhradu formou dobropisu.



**SEVEN SPORT s.r.o.**

Sídlo: Bořivojova 35/878, 130 00, Praha 3, ČR  
Centrála: Dělnická 957, 749 01 Vítkov  
Reklamácie a servis: Čermenská 486, 749 01 Vítkov

IČO: 26847264  
DIČ: CZ26847264  
Telefón: +420 556 300 970  
Mail: eshop@insportline.cz  
reklamace@insportline.cz  
servis@insportline.cz  
Web: www.insportline.cz

---

**SK**

**inSPORTline s.r.o.**

Centrála, reklamácie, servis: Električná 6471, 911 01 Trenčín, SK

IČO: 36311723  
DIČ: SK2020177082  
Telefón: +421(0)326 526 701  
Mail: objednavky@insportline.sk  
reklamacie@insportline.sk  
servis@insportline.sk  
Web: www.insportline.sk

Dátum predaja:

Pečiatka a podpis predajcu: