

JEDNODUCHÝ NÁVOD

# Bezdrátový Sound Bar

Před použitím sady si prosím nejdříve pozorně přečtete tento návod a uschovejte jej k pozdějšímu nahlédnutí.

Pro zobrazení pokynů k pokročilým funkcím navštivte stránku <http://www.lg.com> a potom si stáhněte příručku uživatele.

Některá část obsahu této příručky se může lišit od vašeho Sound Baru.

MODEL  
SJ2



MFL70585615

[www.lg.com](http://www.lg.com)

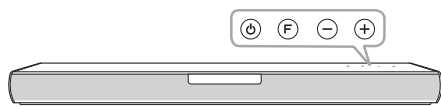
Autorská práva © 2018 LG Electronics Inc. Všechna práva vyhrazena.

1808\_Rev01



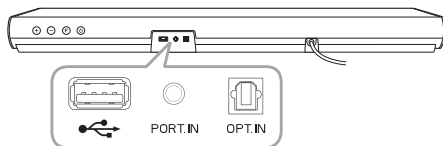
## Přední panel

Tlačítka naleznete na zadní stěně.



- ..... Pohotovostní režim
- ..... Výběr funkce.
- ..... Nastavení hlasitosti.

## Zadní panel



- (USB) ..... Připojení k zařízení USB.
- PORT.IN (Přenosné zařízení) ..... Připojení k přenosnému zařízení.
- OPT. IN (Optické zařízení) ..... Připojení k optickému zařízení.

## 1

## Připojení Subwooferu

Bezdrátový Subwoofer umístěte poblíž Sound Baru a postupujte podle následujících kroků.

- 1 Připojte napájecí kabel reproduktoru a bezdrátového Subwooferu do elektrické zásuvky.
- 2 Zapněte reproduktor.
- 3 Sound Bar a bezdrátový Subwoofer se **automaticky** propojí. Zelená kontrolka LED na Subwooferu se rozsvítí.

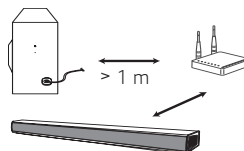
## Manuální připojení Subwooferu

Když Subwoofer nevydává žádný zvuk, zkuste jej připojit ručně.

- 1 Stiskněte tlačítko **Pairing** na zadní straně bezdrátového Subwooferu.
  - Zelená LED na zadní straně bezdrátového Subwooferu bude rychle blikat. (Jestliže zelená LED neblíká, stiskněte a podržte tlačítko **Pairing**.)
- 2 Zapněte reproduktor.
- 3 Spárování je dokončeno.
  - Zelená LED na zadní straně bezdrátového Subwooferu se rozsvítí.



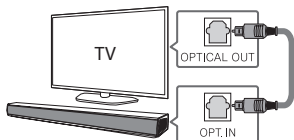
Umístěte Sound Bar a Subwoofer ve vzdálenosti větší než 1 m od zařízení (např. routery, mikrovlnné trouby apod.) tak, abyste zabránili vzniku interferencí.



## 2

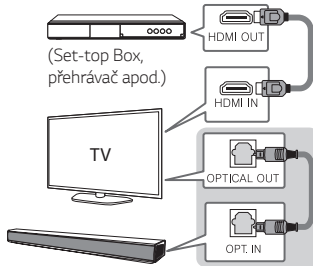
## Připojení TV

- 1 Připojte Sound Bar k TV přijímači optickým kabelem.
- 2 Nastavte [Externí repro (Optický)] v nabídce nastavení TV přijímače.



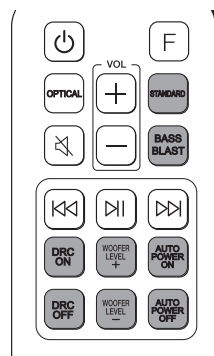
## Připojení dalšího zařízení

- 1 Připojte externí zařízení následujícím způsobem.



- 2 Nastavte vstupní zdroj stisknutím tlačítka **OPTICAL** na dálkovém ovladači nebo opakovaným stisknutím tlačítka **F**.

## Dálkový ovladač



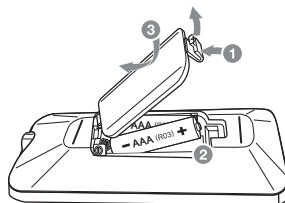
**STANDARD/BASS BLAST:** Vybírá zvukový efekt.

**DRC ON/OFF:** Kontrola dynamického rozsahu (DRC) optimalizuje úroveň hlasitosti kompatibilního digitálního obsahu dolby.

**WOOFER LEVEL +/-:** Seřídí hlasitost subwooferu.


**AUTO POWER ON/OFF:** Automaticky zapne prostřednictvím vstupního zdroje.

## Výměna baterie



## Další informace

### Specifikace

Požadavky na příkon	Viz hlavní štítek.
Spotřeba proudu	Viz hlavní štítek.
	Pohotovostní režim při připojení do sítě : 0,5 W (Jsou-li aktivovány všechny síťové porty.)
Rozměry (Š x V x H)	cca 660,0 mm x 56,0 mm x 99,0 mm S podstavcem
Napájení sběrnice (USB)	5 V  500 mA
Zesilovač (Celkový výstupní výkon RMS)	160 W RMS

Provedení a technické údaje podléhají změnám bez předchozího upozornění.

### Jak se odpojit od bezdrátové sítě nebo od bezdrátového zařízení

Pro zapínání/vypínání přístroje nastavte funkci AUTOMATICKÉHO ZAPÍNÁNÍ/VYPÍNÁNÍ.

### Prohlášení o shodě



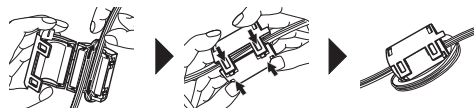
Společnost LG Electronics tímto prohlašuje, že rádiové zařízení typu Bezdrátový Sound Bar splňuje směrnici 2014/53/EU. Úplné znění EU prohlášení o shodě je k dispozici na následující internetové adrese:

<http://www.lg.com/global/support/cedoc/cedoc#>

Vezměte prosím na vědomí, že vzdálenost mezi tímto zařízením a osobami by neměla být menší než 20 cm.

Frekvenční rozsah	Výstupní výkon (Max.)
2402 až 2480 MHz	10 dBm
5730 až 5821 MHz	13 dBm

### O feritovém jádru (volitelném)



Naviňte síťový kabel dvakrát kolem feritového jádra.