

▶ LFR73944VC

CS Návod k použití  
Pračka

# USER MANUAL



**AEG**

## OBSAH

1. BEZPEČNOSTNÍ INFORMACE.....	3
2. BEZPEČNOSTNÍ POKYNY .....	5
3. POPIS SPOTŘEBIČE.....	7
4. TECHNICKÉ ÚDAJE.....	8
5. INSTALACE.....	8
6. OVLÁDACÍ PANEL.....	13
7. VOLIČ A TLAČÍTKA.....	15
8. NASTAVENÍ.....	18
9. PŘED PRVNÍM POUŽITÍM.....	19
10. PROGRAMY.....	19
11. DENNÍ POUŽÍVÁNÍ.....	25
12. TIPY A RADY.....	30
13. ČIŠTĚNÍ A ÚDRŽBA.....	32
14. ODSTRAŇOVÁNÍ ZÁVAD.....	39
15. ÚDAJE O SPOTŘEBĚ.....	43
16. <b>STRUČNÝ PŘEHLED</b> .....	45
17. POZNÁMKY K OCHRANĚ ŽIVOTNÍHO PROSTŘEDÍ.....	47

## PRO DOKONALÉ VÝSLEDKY

Děkujeme vám, že jste si zvolili výrobek značky AEG. Aby vám bezchybně sloužil mnoho let, vyrobili jsme jej s pomocí inovativních technologií, které usnadňují život, a vybavili funkcemi, které u obyčejných spotřebičů nespíš nenajdete. Aby vám sloužil co nejlépe, stačí věnovat pár minut čtení.

Navštivte naše webové stránky:



Rady k používání, brožury, poradce při potížích a informace o servisu a opravách získáte na:

**[www.aeg.com/support](http://www.aeg.com/support)**



Zaregistrujte svůj spotřebič a získejte lepší servis:

**[www.registreaeg.com](http://www.registreaeg.com)**



Nákup příslušenství, spotřebního materiálu a originálních náhradních dílů pro váš spotřebič:


**[www.aeg.com/shop](http://www.aeg.com/shop)**

## PÉČE O ZÁKAZNÍKY A SERVIS

Doporučujeme používat originální náhradní díly.

V případě kontaktování našeho autorizovaného servisního střediska mějte u sebe následující údaje: Model, výrobní číslo, sériové číslo.

Tyto informace naleznete na typovém štítku.

 Varování / Důležité bezpečnostní informace

 Všeobecné informace a rady

 Informace o ochraně životního prostředí

Změny vyhrazeny.

# 1. ⚠️ BEZPEČNOSTNÍ INFORMACE



Tento návod si pečlivě přečtete ještě před zahájením instalace tohoto spotřebiče a jeho prvním použitím.

Výrobce nenese odpovědnost za žádný úraz ani škodu v důsledku nesprávné instalace nebo použití. Návod k použití vždy uchovávejte na bezpečném a přístupném místě pro jeho budoucí použití.

## 1.1 Bezpečnost dětí a postižených osob

- Tento spotřebič smí používat děti starší osmi let nebo osoby se sníženými fyzickými, smyslovými nebo duševními schopnostmi nebo osoby bez patřičných zkušeností a znalostí, pouze pokud tak činí pod dozorem nebo obdrželi instrukce týkající se bezpečného provozu spotřebiče, a pokud rozumí rizikům spojeným s provozem spotřebiče.
- Děti ve věku od tří do osmi let a osoby s rozsáhlým a komplexním postižením bez stálého dozoru držte z dosahu spotřebiče.
- Děti mladší tří let bez stálého dozoru držte z dosahu spotřebiče.
- Nenechte děti hrát si se spotřebičem.
- Všechny obaly uschovejte mimo dosah dětí a řádně je zlikvidujte.
- Prací prostředky uschovejte mimo dosah dětí.
- Jsou-li dvířka spotřebiče otevřená, nedovolte dětem a domácím zvířatům, aby se k němu přibližovaly.
- Je-li spotřebič vybaven dětskou bezpečnostní pojistkou, doporučuje se ji aktivovat.
- Čištění a uživatelskou údržbu spotřebiče by neměly provádět děti bez dozoru.


## 1.2 Všeobecné bezpečnostní informace

- Tento spotřebič je určen pouze pro praní domácího prádla určeného k praní v pračce.

- Tento spotřebič je určen k použití v běžné nespolečné domácnosti ve vnitřních prostorech.
- Tento spotřebič lze používat v kancelářích, hotelových pokojích, motelech, agropenzionech a v podobných ubytovacích zařízeních, kde využití nepřesahuje (průměrnou) úroveň využití v domácnosti.
- Neměňte technické parametry spotřebiče.
- Maximální náplň spotřebiče je 9.0 kg. Nepřekračujte maximální náplň jednotlivých programů (viz kapitola „Programy“).
- Hodnota provozního tlaku vody na přívodu musí být mezi 0,5 bar (0,05 MPa) a 10 bar (1,0 MPa).
- Větrací otvor umístěný vespod spotřebiče nesmí být zakrytý kobercem, rohoží ani jinou podlahovou krytinou.
- Spotřebič musí být připojen k vodovodnímu potrubí pomocí nové soupravy hadic dodané se spotřebičem nebo jiné nové soupravy hadic dodané z autorizovaného servisního střediska.
- Neinstalujte znovu již jednou použitou soupravu hadic.
- Je-li napájecí kabel poškozený, smí ho vyměnit pouze výrobce, autorizované servisní středisko nebo osoby s podobnou příslušnou kvalifikací. Jinak by mohlo dojít k úrazu elektrickým proudem.
- Před prováděním jakékoli údržby spotřebič vždy vypněte a vytáhněte síťovou zástrčku z elektrické zásuvky.
- K čištění spotřebiče nepoužívejte vysokotlaký proud vody nebo páru.
- Spotřebič čistěte vlhkým hadrem. Používejte pouze neutrální mycí prostředky. Nepoužívejte prostředky s drsnými částicemi, drátěnky, rozpouštědla nebo kovové předměty.

## 2. BEZPEČNOSTNÍ POKYNY

### 2.1 Instalace

 Instalace musí odpovídat příslušným vnitrostátním předpisům a normám.

- Odstraňte všechny přepravní šrouby a obaly včetně pryžové tlumící vložky s plastovou rozpěrkou.
- Přepravní šrouby uchovejte na bezpečném místě. Bude-li se spotřebič v budoucnu přesouvat, pomocí těchto šroubů se musí zajistit buben, aby nedošlo k poškození vnitřních součástí.
- Při přemísťování spotřebiče buďte vždy opatrní, protože je těžký. Vždy používejte ochranné rukavice a uzavřenou obuv.
- Řiďte se pokyny k instalaci dodanými spolu s tímto spotřebičem.
- Poškozený spotřebič neinstalujte ani nepoužívejte.
- Neinstalujte nebo nepoužívejte spotřebič tam, kde může teplota klesnout pod 0 °C nebo kde je vystaven povětrnostním podmínkám.
- Podlaha, na níž má být spotřebič umístěn, musí být plochá, stabilní, žáruvzdorná a čistá.
- Zkontrolujte, zda mezi spotřebičem a podlahou může proudit vzduch.
- Když spotřebič umístíte na konečné místo, pomocí vodováhy zkontrolujte, zda je správně vyrovnán. Jestliže ne, seřídte nožičky podle potřeby.
- Spotřebič neumísťujte přímo nad odpadním otvorem v podlaze.
- Na spotřebič nestříkejte vodu a nevystavujte ho nadměrné vlhkosti.
- Spotřebič neinstalujte tam, kde nelze dvířka spotřebiče plně otevřít.
- Pod spotřebič nepokládejte uzavřené nádoby na zachycení případného úniku vody. Informace o vhodném příslušenství vám poskytne autorizované servisní středisko.

### 2.2 Připojení k elektrické síti



#### VAROVÁNÍ!

Hrozí nebezpečí požáru nebo úrazu elektrickým proudem.

- **VAROVÁNÍ!** Tento spotřebič je určen k instalaci/připojení k zemnicí přípojce v budově.
- Vždy používejte správně instalovanou síťovou zásuvku s ochranou proti úrazu elektrickým proudem.
- Zkontrolujte, zda údaje na typovém štítku souhlasí s parametry elektrické sítě.
- Nepoužívejte rozbočovací zástrčky ani prodlužovací kabely.
- Dbejte na to, abyste nepoškodili napájecí kabel a síťovou zástrčku. Jestliže potřebujete přívodní kabel vyměnit, musí výměnu provést námi autorizované servisní středisko.
- Síťovou zástrčku zapojte do síťové zásuvky až na konci instalace spotřebiče. Po instalaci musí zůstat síťová zástrčka nadále dostupná.
- Nedotýkejte se napájecího kabelu či síťové zástrčky mokřými rukama.
- Neodpojujte spotřebič ze zásuvky tahem za kabel. Vždy tahejte za zástrčku.

### 2.3 Přívod vody

- Teplota vody nesmí překročit 25 °C.
- Dbejte na to, abyste vodní hadice nepoškodili.
- Před připojením spotřebiče k novým hadicím nebo k hadicím, které nebyly dlouho používány, nebo tam, kde byly prováděny opravy či instalována nová zařízení (vodoměry apod.), nechte vodu na několik minut odtéct, dokud nebude čistá.
- Ujistěte se, že při prvním použití spotřebiče ani po něm nedošlo k viditelnému úniku vody.
- Pokud jsou přívodní hadice příliš krátké, nenastavujte je ani nepoužívejte prodlužovací hadice. Požádejte autorizované servisní středisko o výměnu přívodní hadice.

- Po odstranění obalu může z vypouštěcí hadice vytékat voda. Je to z důvodu testování spotřebiče pomocí vody ve výrobním závodě.
- Vypouštěcí hadici lze prodloužit maximálně o 400 cm. V případě prodloužení hadice nebo ostatních hadic kontaktujte autorizované servisní středisko.
- Po instalaci musí zůstat kohoutek nadále dostupný.

## 2.4 Použití spotřebiče



### VAROVÁNÍ!

Hrozí nebezpečí poranění, zásahu elektrickým proudem, požáru nebo poškození spotřebiče.

- Řiďte se bezpečnostními pokyny uvedenými na balení pracího prostředku.
- Do spotřebiče, do jeho blízkosti nebo na spotřebič neumisťujte hořlavé předměty nebo předměty nasáklé hořlavinami.
- Neperte tkaniny, které jsou silně znečištěné olejem, tukem nebo jinými mastnými látkami. Mohly by se poškodit pryžové součásti pračky. Takové tkaniny předepte v ruce, než je vložíte do pračky.
- V průběhu programu se nedotýkejte skla dvířek. Sklo může být horké.
- Ujistěte se, že se v prádle nenachází žádné kovové předměty.

## 2.5 Servis

- Je-li nutná oprava spotřebiče, obraťte se na autorizované servisní středisko. Používejte pouze originální náhradní díly.
- Upozorňujeme, že opravy svépomocí a neprofesionální opravy mohou mít bezpečnostní následky a mohou zneplatnit záruku.
- Následující náhradní díly budou k dispozici 10 let po ukončení výroby tohoto modelu: motor a kartáče

motoru, převodovka mezi motorem a bubnem, čerpadla, tlumiče a pružiny, prací buben, ložisková hvězdice bubnu a příslušná kuličková ložiska, topná tělesa a topné články, včetně tepelných čerpadel, potrubí a příslušného vybavení včetně hadic, ventilů, filtrů a systémů proti únikům vody, obvodové desky, elektronické displeje, tlakové spínače, termostaty a snímače, software a firmware včetně resetovacího softwaru, dvířka, dveřní závěs a těsnění, ostatní těsnění, sestava zámku dvířek, plastové periferie jako např. dávkovače pracích prostředků. Upozorňujeme, že některé z těchto náhradních dílů jsou dostupné pouze profesionálním opravářům a že ne všechny díly jsou vhodné pro všechny modely.

- Pokud jde o žárovku (žárovky) v tomto spotřebiči a samostatně prodávané náhradní žárovky: Tyto žárovky jsou navrženy tak, aby odolaly extrémním fyzickým podmínkám v domácích spotřebičích, ať už jde o teplotu, vibrace či vlhkost, nebo jsou určeny k signalizaci informací o provozním stavu spotřebiče. Nejsou určeny k použití v jiných spotřebičích a nejsou vhodné k osvětlení místností v domácnosti.

## 2.6 Likvidace



### VAROVÁNÍ!

Hrozí nebezpečí úrazu či udušení.

- Odpojte spotřebič od elektrické sítě a přívodu vody.
- Odřízněte síťový kabel v blízkosti spotřebiče a zlikvidujte jej.
- Odstraňte dveřní západku, abyste zabránili uvěznění dětí a domácích zvířat v bubnu.
- Spotřebič zlikvidujte v souladu s místními předpisy pro likvidaci elektrického a elektronického odpadu (WEEE).

## 3. POPIS SPOTŘEBIČE

### 3.1 Speciální funkce

Vaše nová pračka splňuje všechny moderní požadavky na účinné praní prádla s nízkou spotřebou vody, energie a pracího prostředku a na řádnou péči o tkaniny.

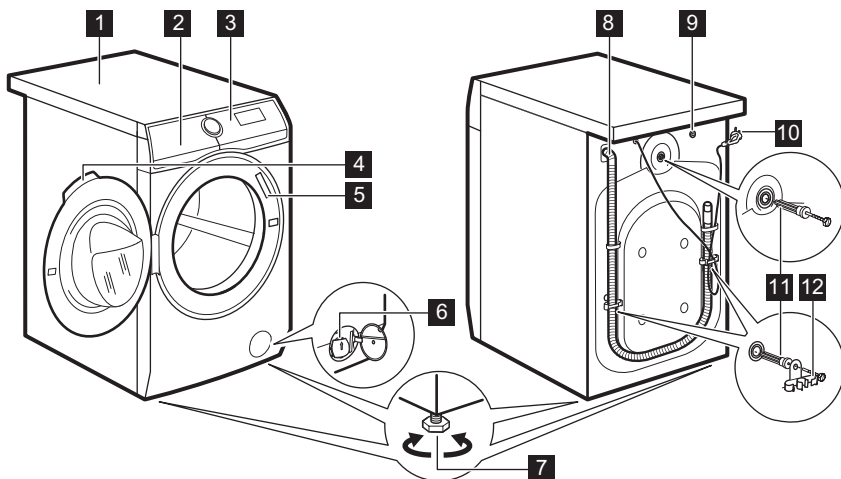
- **UniversalDose Zásuvka s** přihrádkou vyhrazenou pro každý typ pracího prostředku, včetně přihrádky pro kapsle, je vybavena systémem, který dokáže prací prostředek optimálně šířit a míchat a rozpustit zbytky pracího prostředku po každém cyklu.
- Technologie **ProSense** detekuje množství prádla a podle toho určuje délku programu po 30 sekundách. Prací program je přizpůsoben náplni prádla a typu tkaniny, a dochází tak k úspoře času, energie i vody.

- Pára představuje rychlý a snadný způsob osvěžení prádla. Šetrné parní programy odstraňují pachy a snižují zmačkání suchých tkanin, takže téměř nevyžadují žehlení.

**Funkce Pára plus** ukončí každý program šetrnou dávkou páry, která uvolní vlákna a sníží zmačkání tkanin. Žehlení tak bude snazší!

- **AEG Steam Fragrance** nabízí díky novým parním programům dokonalé řešení pro osvěžení dokonce i těch nejměkčích oděvů bez nutnosti praní. Chcete-li kromě odstranění zápachu a pomačkání vašemu oblečení dodat i svěžest, jako by bylo právě vypráno, použijte jemnou vůni exkluzivně vyvinutou společností **AEG**.

### 3.2 Přehled spotřebiče



- 1 Horní deska
- 2 Dávkovač pracího prostředku
- 3 Ovládací panel
- 4 Držadlo dveří
- 5 Typový štítek
- 6 Filtr vypouštěcího čerpadla

- 7 Nožičky pro vyrovnaní spotřebiče
- 8 Vypouštěcí hadice
- 9 Připojení přívodní hadice
- 10 Napájecí kabel
- 11 Přepravní šrouby
- 12 Držák hadice



Na typovém štítku je uveden název modelu (A), výrobní číslo (B), elektrické parametry (C) a sériové číslo (D).

## 4. TECHNICKÉ ÚDAJE

Rozměry	Šířka / Výška / Celková hloubka	59.7 cm / 84.7 cm / 66.0 cm
Připojení k elektrické síti	Napětí Celkový výkon Pojistka Frekvence	230 V 2200 W 10 A 50 Hz
Úroveň ochrany proti průniku pevných částic a vlhkosti, kterou zajišťuje ochranný kryt s výjimkou míst, kde není nízkonapěťové vybavení chráněno proti vlhkosti.		IPX4
Tlak přívodu vody	Minimální Maximální	0,5 baru (0,05 MPa) 10 barů (1,0 MPa)
Přívod vody <sup>1)</sup>		Studená voda
Maximální náplň	Bavlna	9.0 kg
Rychlost odstřeďování	Maximální rychlost odstřeďování	1351 ot./min.

<sup>1)</sup> Přívodní hadici připojte ke kohoutku se 3/4" závitem.

## 5. INSTALACE



**VAROVÁNÍ!**  
Viz kapitoly o bezpečnosti.

### 5.1 Vybalení

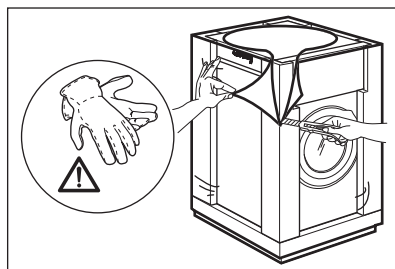


**VAROVÁNÍ!**  
Před instalací spotřebiče odstraňte všechny přepravní šrouby a obaly.



**VAROVÁNÍ!**  
Používejte rukavice.

1. Odstraňte vnější fólii. V případě potřeby použijte řezák.



2. Odstraňte kartónový vršek a polystyrénový obalový materiál.

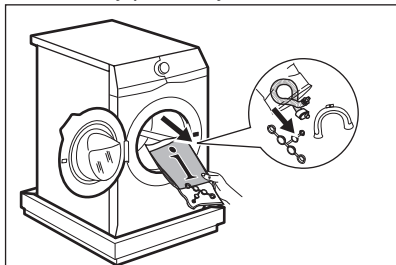




3. Odstraňte vnitřní fólii.



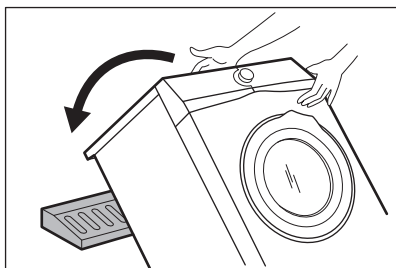
4. Otevřete dvířka a odstraňte polystyrénový díl z těsnění dvířek a všechny předměty z bubny.



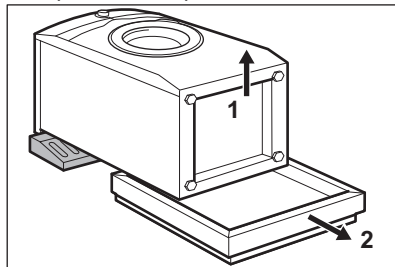
5. Opatrně položte spotřebič na jeho zadní stranu.

6. Na podlahu pod spotřebič položte přední kus polystyrénového obalového prvku.

**i** Nepoškodte hadice.



7. Odstraňte polystyrénovou ochranu ze spodní části spotřebiče.

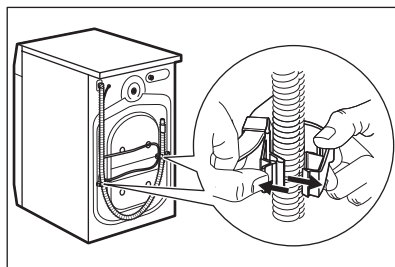


8. Postavte spotřebič do svislé polohy.

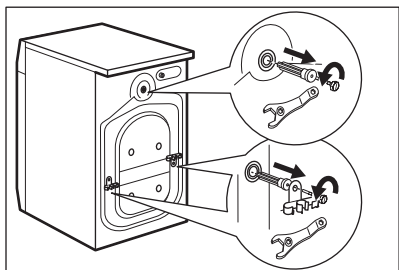


9. Vyndejte napájecí kabel a vypouštěcí hadici z držáků.

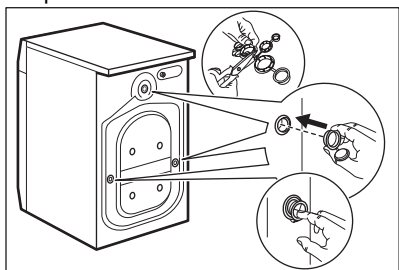
**i** Z vypouštěcí hadice může vytékat voda. To se děje z důvodu testování spotřebiče pomocí vody ve výrobním závodě.



10. Přiloženým klíčem vyšroubujte tři šrouby.



11. Vytáhněte plastové distanční kolíky.
12. Do otvorů vložte plastové krytky, které naleznete v sáčku s návodem k použití.



- i** Obaly a přepravní šrouby doporučujeme uschovat pro případné další stěhování spotřebiče.

## 5.2 Umístění a vyrovnaní

1. Instalujte spotřebič na tvrdé rovné podlaze.

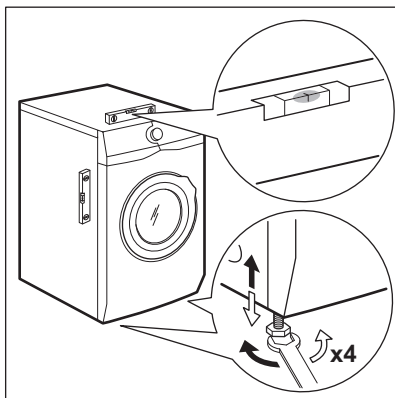
- i** Ujistěte se, že koberec nebrání proudění vzduchu pod spotřebičem. Zkontrolujte, zda se spotřebič nedotýká zdi ani jiných zařízení či kusů nábytku.

2. Uvolněním nebo utažením nožiček spotřebič vyrovnejte.



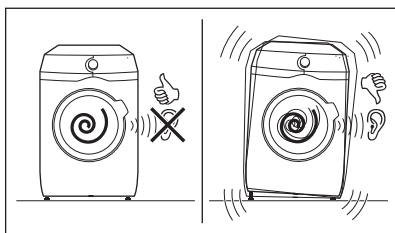
### VAROVÁNÍ!

Spotřebič nevyrovnávejte podložením kusů kartonu, dřeva či obdobných materiálů pod jeho nožičky.



Spotřebič musí být vyrovnaný a stabilní.

- i** Správné vyrovnaní spotřebiče zabraňuje vibracím, hluku a pohybu spotřebiče během jeho provozu.
- i** Je-li spotřebič umístěn na podstavci nebo pokud je na pračce instalována bubnová sušička, použijte příslušenství popsané v části „Příslušenství“. Pozorně si přečtěte pokyny dodané spolu se spotřebičem a příslušenstvím.



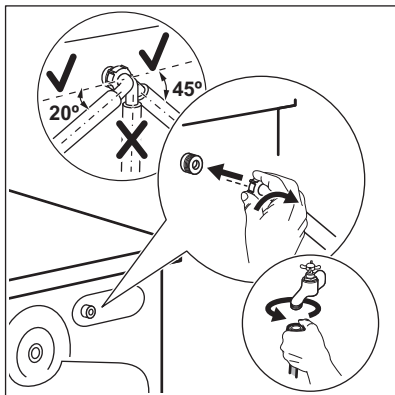
## 5.3 Souprava fixačních destiček

Pokud spotřebič instalujete na podstavec, který nepatří mezi příslušenství dodaným společností AEG, zajistěte jej fixovacími destičkami. Tento náhradní díl je dostupný v internetovém obchodě nebo u autorizovaného prodejce.

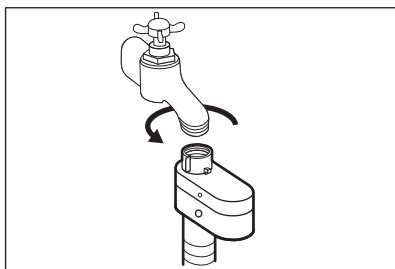
Pozorně si přečtěte pokyny dodané spolu s příslušenstvím.

## 5.4 Přívodní hadice

1. Připojte přívodní hadici k zadní straně spotřebiče.
2. Nastavte ji doleva či doprava podle umístění vodovodního kohoutku.



- i** Přesvědčte se, že přívodní hadice není ve svislé poloze.
3. V případě potřeby povolte kruhovou matici a nastavte ji do správné polohy.
  4. Přívodní hadici připojte ke kohoutku ze studenou vodou a závitem 3/4".



**!** **VAROVÁNÍ!**  
Teplota vody nesmí překročit 25 °C.

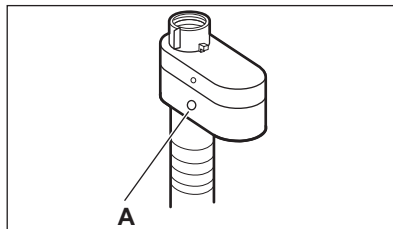
**!** **POZOR!**  
Ujistěte se, že ze spojek neuniká voda.

**i** Pokud jsou přívodní hadice příliš krátké, nenastavujte je ani nepoužívejte prodlužovací hadice. Požádejte servisní středisko o výměnu přívodní hadice.

## 5.5 Zařízení proti vyplavení vody

Přívodní hadice je vybavena zařízením proti vyplavení. Toto zařízení zabraňuje únikům vody v hadici z důvodu přirozeného stárnutí jejího materiálu.

Červené políčko v okénku „A“ značí takové poškození.



Pokud se objeví, zavřete vodovodní kohoutek a zkontaktujte autorizované servisní středisko ohledně výměny této hadice.

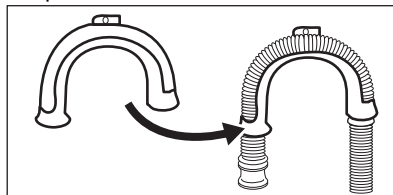
## 5.6 Vypouštění vody

Vypouštěcí hadice by se měla nacházet ve výšce minimálně 60 cm a maximálně 100 cm od podlahy.

**i** Hadici lze prodloužit o maximálně 400 cm. V případě prodloužení hadice nebo ostatních hadic kontaktujte autorizované servisní středisko.

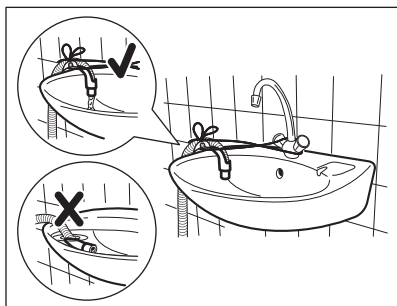
Vypouštěcí hadici lze připojit několika způsoby:

1. Vytvořte na vypouštěcí hadici ohyb ve tvaru U a založte ji kolem plastového kolena.



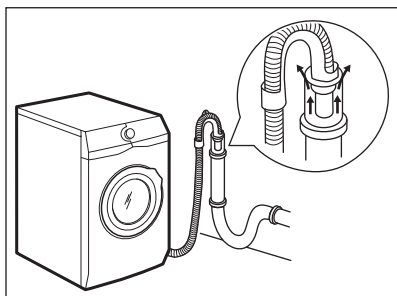
2. **Na kraji umyvadla** - Upevněte koleno k vodovodnímu kohoutku nebo zdi.

- i** Ujistěte se, že se plastové koleno nemůže během vypouštění spotřebiče pohybovat.



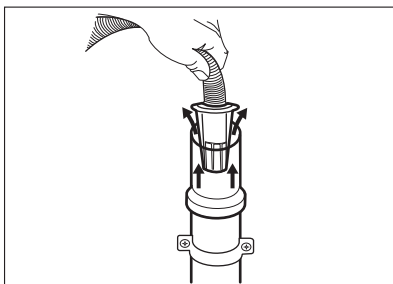
- i** Ujistěte se, že konec vypouštěcí hadice není ponořen ve vodě. Špinavá voda by se mohla vrátit do spotřebiče.

3. **Ke stoupačím potrubí s průduchem** - Vložte vypouštěcí hadici přímo do odpadního potrubí. Viz obrázek.

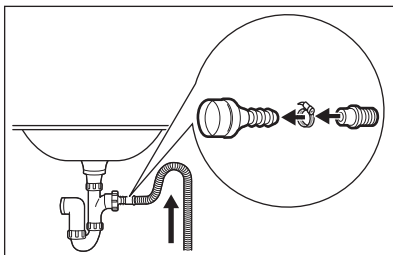


- i** Konec vypouštěcí hadice musí být stále větraný, tj. vnitřní průměr odpadního potrubí (min. 38 mm - min. 1,5") musí být širší než vnější průměr vypouštěcí hadice.

4. Pokud konec vypouštěcí hadice vypadá takto (viz obrázek), můžete jej zatlačit přímo do stoupačím potrubí.

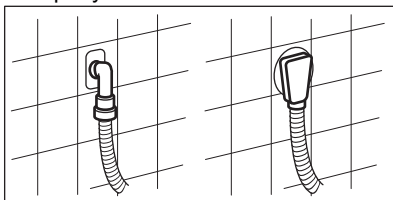


5. **Bez plastového kolena, k přípojkám sifonu** - Vypouštěcí hadici nasuňte na hubici sifonu a zajistěte ji sponou. Viz obrázek.



- i** Ujistěte se, že je na vypouštěcí hadici oblouk, aby se do spotřebiče nedostávala voda či nečistoty vypouštěné z umyvadla.

6. Zaveďte hadici **přímo do odpadního potrubí zabudovaného ve stěně místnosti** se zajištěním pomocí spony.



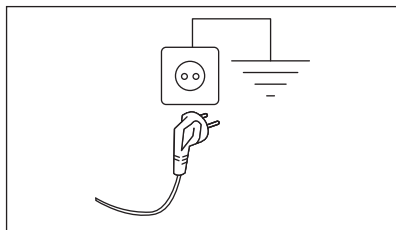
## 5.7 Připojení k elektrické síti

Na konci instalace spotřebiče můžete zapojit síťovou zástrčku do síťové zásuvky.

Typový štítek a část „Technické údaje“ stanovují potřebné elektrické parametry. Ujistěte se, že jsou kompatibilní s napájením ze sítě.

Ověřte si, zda váš domácí elektrický rozvod unese maximální požadované zatížení i případné další současně zapnuté domácí elektrospotřebiče.

**Spotřebič zapojte na zásuvku s uzemněním.**



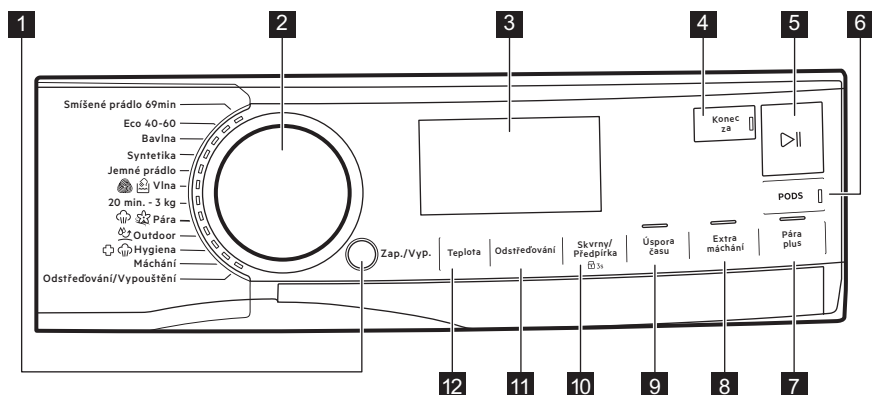
Napájecí kabel musí být po instalaci spotřebiče snadno přístupný.

V případě jakýchkoliv elektrikářských prací potřebných k instalaci tohoto spotřebiče se obraťte na naše autorizované servisní středisko.

Výrobce odmítá veškerou odpovědnost za možné poškození zdraví nebo za škody na majetku, k nimž došlo v důsledku nedodržení výše uvedených pokynů.



## 6. OVLÁDACÍ PANEL

### 6.1 Popis ovládacího panelu



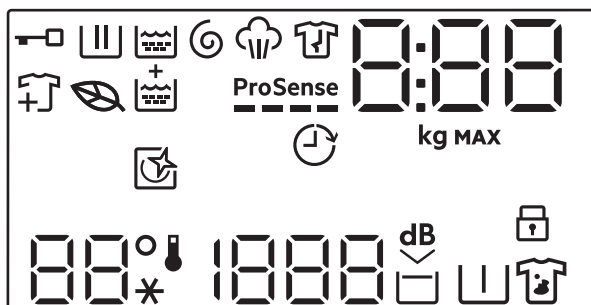
Funkce nejsou volitelné se všemi pracími programy. Zkontrolujte kompatibilitu mezi funkcemi a pracími programy v odstavci „Kompatibilita technologie a funkcí s programy“ v kapitole „Programy“. Funkce se mohou navzájem vylučovat a spotřebič vám v takovém případě nedovolí současně nastavit nekompatibilní funkce.








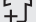



Dbejte na to, aby displej a dotyková tlačítka byly vždy čisté a suché.

- |  |   |
|--|---|
| <b>1</b> Zap./Vyp. Tlačítko  | <b>7</b> Pára plus dotykové tlačítko  |
| <b>2</b> Volič programu  | <b>8</b> Extra máchání dotykové tlačítko  |
| <b>3</b> Displej   | <b>9</b> Úspora času dotykové tlačítko  |
| <b>4</b> Konec za dotykové tlačítko  | <b>10</b> Skvrny/Předpírka dotykové tlačítko a trvalá funkce Dětská pojistka  3s |
| <b>5</b> Start/Pauza dotykové tlačítko  | <b>11</b> Odstředování dotykové tlačítko  |
| <b>6</b> Dotykové tlačítko Pods  |   |

## 12 Teplota dotykové tlačítko

### 6.2 Displej



	Ukazatel zablokování dvířek.
	Kontrolka fáze praní. Bliká během fáze předpirky a praní.
	Ukazatel fáze máchání. Bliká během fáze máchání.
	Ukazatel fáze odstředování a vypouštění. Bliká během fáze odstředování a vypouštění.
	Ukazatel parní fáze.
	Ukazatel fáze proti zmačkání.
	Kontrolka programu Eco: rozsvítí se, když má vybraný program a funkce ekologický profil.
	Ukazatel přidání prádla: rozsvítí se při spuštění programu – uživatel může spotřebič pozastavit a přidat více prádla.
	Kontrolka Extra máchání.
<b>ProSense</b> 	Kontrolka ProSense.
	Kontrolka Konec za.

	<p>Tento digitální ukazatel může zobrazovat:</p> <ul style="list-style-type: none"> <li>Délku programu (např. 2:40).</li> <li>Čas, který se zobrazí při nastavení programu, nemusí odpovídat účinné délce a změně po ProSense fázi. <ul style="list-style-type: none"> <li>Maximální množství prádla.</li> <li>Ukončit v čase (např. 30' nebo 2h).</li> <li>Konec programu (0).</li> <li>Výstražný kód (např. E20).</li> <li>Ukazatel celkových provozních hodin spotřebiče. Další podrobnosti naleznete v části „Počítadlo provozních hodin“ v odstavci „Nastavení“.</li> </ul> </li> </ul>
	Ukazatel maximální náplně. Hodnota se zobrazí na tři sekundy po volbě programu, střídavě s délkou programu.
<b>MAX</b>	Ukazatel maximální náplně prádla. Bliká, pokud množství prádla přesahuje stanovenou náplň.
	Tento indikátor upozorňuje na spuštění cyklu čištění.
	Ukazatel dětské bezpečnostní pojistky.
	Oblast teploty: Ukazatel teploty Ukazatel studené vody
	Oblast odstředování: Ukazatel rychlosti odstředování Ukazatel funkce Bez odstředování. Fáze odstředování je vypnutá.
	Ukazatel funkce Extra tichý.
	Ukazatel zastavení máchání.
	Ukazatel předpírky.
	Ukazatel skvrn.

## 7. VOLIČ A TLAČÍTKA

### 7.1 Zap./Vyp.

Stisknutím tohoto tlačítka na několik sekund zapnete nebo vypnete spotřebič. Při zapínání a vypínání spotřebiče zazní dvě různé melodie.

Jelikož funkce pohotovostního režimu v některých případech automaticky vypne spotřebič, aby snížila spotřebu


energie, může být nutné zapnout spotřebič znovu.

Pro více podrobností viz odstavce Pohotovostní režim v kapitole Denní používání.


### 7.2 Volič programu

Otáčením voliče programů je možné si vybrat program.

### 7.3 Úvod

 Funkce nejsou volitelné se všemi pracími programy. Zkontrolujte kompatibilitu mezi funkcemi a pracími programy v „Tabulce programů“. Funkce se mohou navzájem vylučovat, kdy vám spotřebič nedovolí současně nastavit nekompatibilní funkce. Dbejte na to, aby displej a dotyková tlačítka byly vždy čisté a suché.

### 7.4 Konec za


 Tuto funkci nastavte jako poslední po výběru programu a dalších funkcí, jinak může být zrušena, pokud změníte některé nastavení.

Tato funkce umožňuje vybrat čas, kdy má být program ukončen. Konec programu lze odložit o jednu hodinu po každém stisknutí tlačítka, maximálně však na 24 hodin.

Na displeji se střídavě zobrazí normální délka programu a nastavený čas ukončení programu (uvedený v hodinách, 0 h). Minimální volitelná doba odpovídá zaokrouhlené hodině maximální doby trvání programu (např. pokud cyklus trvá 3:15 h, minimální volitelná doba bude 4 h).

Po spuštění programu jsou dvířka zablokovaná a spotřebič spustí fázi ProSense. Když odhad velikosti náplně skončí, na displeji bliká ikona běžící fáze a číslice času se odpočítává v krocích po jedné hodině a v krocích po jedné minutě během poslední hodiny.

### 7.5 Start/Pauza

Stisknutím tlačítka Start/Pauza  spustíte nebo pozastavíte spotřebič či přerušíte probíhající program.

### 7.6 Pods

Chcete-li zapnout nebo vypnout funkci Pods, stiskněte toto tlačítko.

Po zapnutí se rozsvítí příslušná kontrolka.

Dodržujte doporučení pro dávkování a uchovávání od výrobce kapslí.


Do přihrádky Pods v zásuvce dávkovače pracího prostředku vložte maximálně dvě tablety nebo prací prostředky s jednou dávkou.


Funkce zůstane zapnutá i u dalších programů, dokud se nevypne a pokud ji lze zvolit se zvoleným programem.





### 7.7 Pára plus

Tato funkce přidává parní fázi následovanou krátkou fází proti zmačkání na konci pracího programu.

Parní fáze snižuje zmačkání tkaniny a usnadňuje žehlení. Doporučená maximální náplň se na displeji snižá.


Během parní fáze na displeji bliká ukazatel .

 Tato funkce může ovlivnit délku programu.

Když se program zastaví, na displeji se zobrazí nula , ukazatel  stále svítí, ukazatel  začne blikat a kontrolka Start/Pauza  zůstane svítit. Buben provádí plynulé pohyby po dobu cca 30 minut, aby uchoval účinky páry. Stisknutím jakéhokoliv tlačítka zastavíte pohyby proti zmačkání, dvířka se odblokují a spotřebič opět navrhne předchozí nastavený program.

Chcete-li přerušit fázi proti zmačkání, můžete také:

- Zapnout nebo vypnout spotřebič stisknutím tlačítka Zap./Vyp. na několik sekund.
- Otočit volič programů do jiné polohy.

 Ke kvalitnějšímu vyprání napomáhá poloviční náplň prádla.



## 7.8 Extra máchání

Pomocí této funkce můžete k vybraným pracím programům přidat pár máchání, optimalizovat distribuci aviváže a zlepšit měkkost prádla.

Doporučuje se zapnout, když používáte aviváž.

Tato funkce je užitečná pro osoby alergické na prací prostředky a v oblastech s měkkou vodou.

Tato funkce prodlouží délku programu.

Rozsvítí se kontrolka tlačítka.

## 7.9 Úspora času

Pomocí této funkce můžete zkrátit trvání programu.

- Je-li vaše prádlo normálně nebo lehce zašpiněné, může být vhodné zkrátit prací program. **Jedním** stisknutím tohoto tlačítka zkrátíte délku programu.
- V případě menší náplně **dvojím** stisknutím tohoto tlačítka nastavíte extra krátký program. V tomto případě nelze vybrat teplotu 95 °C.



Kontrolka tlačítka se rozsvítí a na displeji se zobrazí nastavená délka programu.


- Pomocí této funkce lze rovněž zkrátit délku parního programu.


## 7.10 Skvrny/Předpírka


Opakovaným stisknutím tohoto tlačítka zapnete jednu z těchto dvou funkcí.


Na displeji se zobrazí příslušný ukazatel.

- **Skvrny**  Volbou této funkce přidáte k programu fázi k odstranění skvrn, která umožňuje praní silně zašpiněného nebo poskvrněného prádla s odstraňovačem skvrn. Nalijte odstraňovač skvrn do komory . Odstraňovač skvrn bude přidán v příslušné fázi pracího programu.

-  Tato funkce není k dispozici u programů s teplotou nižší než 40 °C.

- **Předpírka**  Pomocí této funkce přidáte před fázi praní fázi předpírky při 30 °C. Tato funkce se doporučuje u silně zašpiněného prádla, zejména pokud obsahuje písek, prach, bahno nebo jiné pevné částice.

-  Tato funkce může prodloužit délku programu.


-  Tyto dvě funkce nelze nastavit společně.

## 7.11 Odstředování

Když nastavíte program, spotřebič automaticky zvolí výchozí rychlost odstředování.

Opakovaným stisknutím tohoto tlačítka:

- **Změňte rychlost odstředování.**


-  Na displeji se zobrazí pouze rychlosti odstředování dostupné se zvoleným programem.

- **Zapnete funkci Zastavení máchání.** Nedojde k vypuštění vody z posledního máchání, aby se prádlo nezmačkalo. Prací program skončí s vodou v bubnu a neprovede se fáze konečného odstředění.

Na displeji se zobrazí ukazatel .

Buben se otáčí pravidelně, aby se snížilo zmačkání prádla.

Dvířka zůstanou zablokovaná. Buben se otáčí pravidelně, aby se snížilo zmačkání prádla. Před odblokováním dvířek je nutné vypustit vodu.

Stiskněte tlačítko Start/Pauza : spotřebič provede odstředovací fázi a vypustí vodu.

- **Zapnete funkci Extra tichý.** Všechny odstředovací fáze (průběžná a konečná) jsou potlačeny a program končí s vodou v bubnu. To pomáhá snížit zmačkání prádla. Jelikož se jedná o velmi tichý program, je vhodný k použití v nočních hodinách, když jsou

k dispozici levnější tarify elektřiny. U některých programů se máchání provádějí s použitím většího množství vody.


Na displeji se zobrazí ukazatel <sup>dB</sup>. Dvířka zůstanou zablokovaná. Buben se otáčí pravidelně, aby se snížilo zmačkání prádla. Před odblokováním dvířek je nutné vypustit vodu. Stiskněte tlačítko Start/Pauza: spotřebič provede pouze vypouštěcí fázi.

- **Bez odstředění – – –.**

Nastavením této funkce vypnete všechny fáze odstřeďování. Na

displeji se zobrazí ukazatel – – –. Spotřebič provede pouze vypouštěcí fázi zvoleného programu pro praní.

Tuto funkci nastavte u velmi jemných tkanin. Fáze máchání u některých pracích programů spotřebuje více vody

 Spotřebič automaticky vypustí vodu po přibližně 18 hodinách.

## 7.12 Teplota


Po zvolení pracího programu spotřebič automaticky navrhne výchozí teplotu.

Opakovaně stiskněte toto tlačítko, dokud se na displeji nezobrazí požadovaná teplota.

Když se na displeji zobrazí ukazatele ✱ a – –, spotřebič neohřívá vodu.

# 8. NASTAVENÍ

## 8.1 Úvod


 Chcete-li stisknout kombinaci tlačítek, **nenaklánejte** prsty směrem dolů. Senzory pod tlačítky jsou citlivé a mohly by narušit vaši volbu.

## 8.2 Zvuková signalizace

Tento spotřebič je vybaven různou zvukovou signalizací, která zazní, když:


- Zapnete spotřebič (speciální krátká znělka).
- Vypnete spotřebič (speciální krátká znělka).
- Stisknete tlačítka (zvuk cvaknutí).
- Provedete špatnou volbu (tři krátké zvuky).
- Program je dokončen (cca dvouminutový sled zvuků).
- Spotřebič má poruchu (cca pětiminutový sled krátkých zvuků).
- Když je detekováno přetížení prádla během ProSense fáze (ozve se dvakrát upozornění).

Funkci **zapnete či vypnete** stisknutím tlačítka Extra máchání, dokud nezazní pípnutí nebo dvojité pípnutí.

 Pokud tuto funkci vypnete, zvuková signalizace přestane hrát pouze na konci programu.

## 8.3 Dětská bezp. pojistka

Díky této funkci můžete zabránit dětem, aby si hrály s ovládacím panelem.

Funkci **zapnete či vypnete** stisknutím a podržením tlačítka Skvrny/Předpírka, dokud se na displeji  nezobrazí nebo nepřestane zobrazovat **ukazatel**.

Spotřebič po vypnutí nastaví tuto funkci jako výchozí.

Funkce dětské bezpečnostní pojistky nemusí být několik sekund po zapnutí spotřebiče k dispozici.

## 8.4 Počítadlo provozních hodin

Je možné zobrazit celkovou dobu provozu spotřebiče v hodinách, počínaje prvním zapnutím. Tato hodnota spočítá provozní dobu programů (nezahrnuje pauzy, čas odloženého startu). Chcete-li tuto hodnotu zobrazit, postupujte následovně:

1. Zapněte spotřebič stisknutím tlačítka Zap./Vyp. .

2. Na několik sekund stiskněte a podržte tlačítka Extra máchání Pára plus.
3. Po 3 sekundách se na displeji zobrazí celkový počet hodin provozu spotřebiče. Např. v případě 1276 hodin se na displeji zobrazí na 2 sekundy text Hr, na 2 sekundy číslo 12 (tisíce a stovky) a číslo 76 (desítky a jednotky).
4. Tento režim opustíte stisknutím jakéhokoli tlačítka nebo vypnutím spotřebiče pomocí tlačítka Zap./Vyp. .

**i** Pokud postup nefunguje (z důvodu vypršení časového limitu nebo špatné kombinace tlačítek), spotřebič vypněte a proces zopakujte od začátku.

## 9. PŘED PRVNÍM POUŽITÍM



**i** Při instalaci nebo před prvním použitím můžete zaznamenat přítomnost vody ve spotřebiči. Jedná se o zbytky vody, která zůstala ve spotřebiči po zkoušce plné funkčnosti ve výrobním závodě, která se provádí proto, aby spotřebič byl dodán zákazníkům v dokonale funkčním stavu a nebyly u něj důvody k obavám.

1. Ujistěte se, že jste ze spotřebiče odstranili všechny přepravní šrouby.

## 8.5 Tovární nastavení

Tato funkce umožňuje obnovit výchozí tovární nastavení. Tuto funkci **zapnete** následujícím postupem:

1. Zapněte spotřebič stisknutím tlačítka Zap./Vyp. .
2. Na několik sekund stiskněte a podržte tlačítka Skvrny/Předpírka Úspora času.
3. Na displeji se zobrazí – – – asi 5 sekund.



2. Ujistěte se, že je k dispozici elektrické napájení a vodovodní kohoutek je otevřený.
3. Nalijte dva litry vody do přihrádky na prací prostředek označené . Tím aktivujete vypouštěcí systém.
4. Nalijte menší množství pracího prostředku do přihrádky označené .
5. Nastavte a spusťte program pro bavlnu na nejvyšší teplotu bez prádla v bubnu.  
Tím se odstraní všechny možné nečistoty z bubnu a vany.







## 10. PROGRAMY

### 10.1 Tabulka programů

**i** Programy jsou popsány v této tabulce podle pořadí na voliči .odshora dolů.

## Prací programy

Program	Popis programu
Směšené prádlo 69min	Bavlna a směšové syntetické tkaniny. Ideální pro krátké praní denní náplně prádla, lepší péči o prádlo a dobré praní již při 30 °C.
Eco 40-60	Program s nízkou spotřebou energie pro bavlnu. Snižuje teplotu a prodlužuje dobu praní, aby bylo prádlo kvalitně vypráno.
Bavlna	Bílé a barevné bavlněné tkaniny. Ideální pro normálně i velmi zašpiněné prádlo.
Syntetika	Prádlo ze syntetických nebo směšových tkanin. Normálně zašpiněné.
Jemné prádlo	Prádlo z jemných tkanin jako akryl, viskóza a směšové tkaniny vyžadující šetrnější praní. Normálně zašpiněné.
 Vlna	Vlna vhodná k praní v pračce, vlněné a jiné tkaniny, které lze prát ručně se symbolem „ruční praní“ na etiketě. <sup>1)</sup>
20 min. - 3 kg	Lehce zašpiněné nebo jednou nošené bavlněné a syntetické prádlo.
 Pára	<p>Bavlněné, syntetické a směšové prádlo. Speciální napařovací program bez nutnosti praní, který lze použít k přípravě usušeného prádla pro žehlení nebo osvěžení jednou nošených oděvů. Tento program redukuje zmačkání, pachy a uvolňuje vlákna. Nepoužívejte žádný prací prostředek.</p> <p>Po dokončení programu rychle vyjměte prádlo z bubny<sup>2)</sup> V případě potřeby odstraňte skvrny omytím nebo místně odstraňovačem skvrn. Parní program neprovádí žádné hygienické cykly. Parní program nepoužívejte u těchto druhů prádla:</p> <ul style="list-style-type: none"> <li>• Oděvy, které nejsou vhodné do bubnové sušičky.</li> <li>• Oděvy se štítkem „Pouze chemické čištění“.</li> </ul>

Program	Popis programu
 Outdoor	<p data-bbox="442 172 490 220"> Nepoužívejte aviváž a ujistěte se, že v dávkovací pracího prostředku nejsou žádné zbytky aviváže.</p> <p data-bbox="436 268 1038 371">Venkovní oblečení, pracovní oděvy, sportovní oblečení, voděodolné a prodyšné bundy, šustřákové bundy s odnímatelnou fleecovou vložkou nebo vnitřní termoizolací. Doporučená náplň prádla je 2.0 kg.</p> <p data-bbox="436 375 1038 478">Tento program lze také použít k obnově vodoodpudivých vlastností, protože je speciálně upraven pro tkaniny s hydrofobickým povlakem. Pro obnovu vodoodpudivých vlastností postupujte následovně:</p> <ul data-bbox="436 486 980 606" style="list-style-type: none"> <li>• Nasypte/nalijte prací prostředek do přihrádky </li> <li>• Nalijte speciální přípravek na obnovu vodoodpudivých vlastností tkanin do přihrádky pro aviváž .</li> <li>• Snižte náplň prádla na 1.0 kg.</li> </ul> <p data-bbox="442 622 490 670"> Obnovení vodoodpudivých vlastností můžete dále vylepšit sušením v bubnové sušičce, když nastavíte sušicí program Outdoor (je-li k dispozici a pokud je v pokynech k péči o konkrétní oděv bubnové sušení povoleno).</p>
 Hygiena	<p data-bbox="436 790 1038 981">Bílé bavlněné prádlo. Tento vysoce výkonný prací program v kombinaci s parní párou odstraní více než 99,99 % bakterií a virů. <sup>3)</sup> udržuje teplotu nad 60 °C po celou dobu prací fáze; s dodatečným účinkem na vlákna díky parní fázi, vylepšená oplachovací fáze zajišťuje správné odstranění zbytků pracího prostředku a mikroorganismů. Tento program také zajišťuje odpovídající snížení množství pylů/alergenů.</p>
Máchání	<p data-bbox="436 1005 1038 1181">Veškeré tkaniny s výjimkou vlněných a velmi jemných tkanin. Program pro máchání a odstředění prádla. Výchozí rychlost odstředování je ta, která se používá u programů pro bavlněné prádlo. Snižte rychlost odstředování podle typu prádla. V případě potřeby nastavením funkce Extra máchání přidejte máchání. Při nízké rychlosti odstředování spotřebič provede šetrné máchání a krátké odstředění.</p>


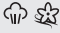

Program	Popis programu
Odstředování/Vypouštění	Pro odstředění prádla a vypuštění vody z bubny. Veškeré tkaniny s výjimkou vlněných a jemných tkanin.


1) Během tohoto cyklu se buben otáčí pomalu, a praní je tak k prádlu šetrné. Může se zdát, že se buben neotáčí nebo že se neotáčí správně, ale to je u tohoto programu běžný jev.

2) Pokud nastavíte Parní program se suchým prádlem, na konci programu může být prádlo vlhké. Prádlo usušete asi 10 minut na vzduchu. Tento program neodstraňuje obzvláště intenzivní zápach.

3) Testováno na Staphylococcus aureus, Enterococcus faecium, kandidové albicans, Pseudomonas aeruginosa a MS2 Bacteriophage v externím testu provedeném společností Swissatest Testmaterialien AG v roce 2021 (zkušební zpráva č. 202120117).

Teplota programu, maximální rychlost odstředování a maximální náplň

Program	Výchozí teplota Rozsah teploty	Referenční rychlost odstředování Rozsah otáček od- středění	Maximální množ- ství prádla
Smišené prádlo 69min	30 °C 60–30 °C	1400 ot./min. 1400 ot./min. – 400 ot./min.	5.0 kg
Eco 40-60	40 °C <sup>1)</sup>	1400 ot./min. 1400 ot./min. – 400 ot./min.	9.0 kg
Bavlna	40 °C 95 °C – studená	1400 ot./min. 1400 ot./min. – 400 ot./min.	9.0 kg
Syntetika	40 °C 60 °C – studená	1200 ot./min. 1200 ot./min. – 400 ot./min.	4.0 kg
Jemné prádlo	30 °C 40 °C – studená	800 ot./min. 1200 ot./min. – 400 ot./min.	2.0 kg
 Vlna	40 °C 40 °C – studená	1200 ot./min. 1200 ot./min. – 400 ot./min.	1.5 kg
20 min. - 3 kg	30 °C 40–30 °C	1200 ot./min. 1400 ot./min. – 400 ot./min.	3.0 kg
 Pára	-	-	1.0 kg
 Outdoor	30 °C 40 °C – studená	1200 ot./min. 1200 ot./min. – 400 ot./min.	2.0 kg <sup>2)</sup> 1.0 kg <sup>3)</sup>

Program	Výchozí teplota Rozsah teploty	Referenční rychlost odstředování Rozsah otáček od- středění	Maximální množ- ství prádla
 Hygiena	60 °C	1400 ot./min. 1400 ot./min. – 400 ot./min.	9.0 kg
Máchání	-	1400 ot./min. 1400 ot./min. – 400 ot./min.	9.0 kg
Odstředování/Vypouště- ní	-	1400 ot./min. 1400 ot./min. – 400 ot./min.	9.0 kg

<sup>1)</sup> Na základě nařízení Komise EU 2019/2023 dokáže tento program při 40 °C vyprat běžně zašpiněné bavlněné prádlo doporučené k praní při 40 °C nebo 60 °C společně v rámci stejného programu.



Informace ohledně teploty dosažené v prádle, délky programu a dalších údajů se dozvíte v části „Údaje o spotřebě“.

Nejúčinnější programy ve smyslu spotřeby energie jsou obecně takové programy, které probíhají při nižších teplotách a trvají déle.

2) Prací program.

3) Prací program a fáze pro obnovu voděodolnosti.

## 10.2 Páraprogram s AEG Steam Fragrance

Available in [www.aeg.com/shop](http://www.aeg.com/shop).

Parní programy lze použít ke snížení pomačkání a zápachu. Prádlo stačí pouze osvěžit a nemusí se prát. Parní program neodstraní obzvláště intenzivní pachy.

Vlákna tkaniny se uvolní a následné žehlení je naprosto bezproblémové. Po dokončení programu prádlo co nejdříve vyjměte z bubny. Parní program neprovádí žádné hygienické cykly. Nenastavujte parní program u těchto typů oděvů:

- Oděvy, které nejsou vhodné do bubnové sušičky.
- Oděvy se štítkem „Pouze chemické čištění“.



Po ošetření párou může být prádlo vlhké. Prádlo na několik minut pověste.

**Vůně.** Použijete-li tuto speciální jemnou vůni, bude vaše prádlo vonět jako by bylo právě vyprané. Pečlivě si přečtěte návod dodaný spolu s vůní. V případě menší náplně prádla dávku vůně snižte. V případě prádla, u něhož je doporučeno praní při nízké teplotě, můžete zkrátit délku programu prostřednictvím tlačítka Úspora času.

### ČEHO SE VYVAROVAT:

- Oblečení ošetřené vůní nesušte v bubnové sušičce. Vůně by vyprchala.
- Nepoužívejte vůni k jiným účelům, než které jsou zde popsány.
- Nepoužívejte vůni u nových oděvů. Nové oděvy mohou obsahovat zbytkové sloučeniny z konečné úpravy, které s vůní nemusí být kompatibilní.



Dávkovací lahve s vůní jsou k dostání v internetovém obchodě **AEG** nebo u autorizovaných prodejců.

## 10.3 Woolmark Wool Care - Modrá



Prací program pro vlnu u této pračky schválila společnost Woolmark pro praní vlněných oděvů určených pro „ruční praní“ za podmínky, že tyto oděvy se budou prát podle pokynů uvedených na etiketě a podle pokynů výrobce této pračky. M1230

Symbol Woolmark představuje v mnoha zemích certifikační známku.

## 10.4 Kompatibilita funkcí s programy

	Smišené prádlo 69min	Eco 40-60	Bavlna	Syntetika	Jemné prádlo	Vlna	20 min. - 3 kg	Pára	Outdoor	Hygiena	Máchání	Odstředování/Vypouštění
Odstředování	■	■	■	■	■	■	■	■	■	■	■	■
Zastavení máchání	■	■	■	■	■	■			■	■	■	
<b>dB</b> Extra tichý			■	■	■							
--- Bez odstředění												■ <sup>1)</sup>
Skvrny <sup>2)</sup>			■	■						■		
Předpírka			■	■								
Úspora času <sup>3)</sup>			■	■	■			■				
Extra máchání	■		■	■	■				■	■	■	
Pára plus <sup>2)</sup>	■		■	■						■		



	Smíšené prádlo 69min	Eco 40-60	Bavlna	Syntetika	Jemné prádlo	Vlna	20 min. - 3 kg	Pára	Outdoor	Hygiena	Máchání	Odstředování/Vypouštění
PODS	■	■	■	■	■	■	■	■	■	■	■	■
Konec za	■	■	■	■	■	■	■	■	■	■	■	■

1) Pokud nastavíte funkci Bez odstředění, spotřebič bude pouze vypouštět vodu.

2) Tato funkce není k dispozici s teplotou nižší než 40 °C.

3) Pokud nastavíte nejkratší délku trvání programu, doporučujeme snížit množství prádla. Spotřebič lze plně naložit, výsledky prání však mohou být méně uspokojivé.

Vhodné prací prostředky pro prací programy

Program	Univerzální práškový prací prostředek <sup>1)</sup>	Univerzální tekutý prací prostředek	Tekutý prací prostředek na barevné prádlo	Pro jemné vlněné prádlo	Speciální
Smíšené prádlo 69min	--	▲	▲	--	--
Eco 40-60	▲	▲	▲	--	--
Bavlna	▲	▲	▲	--	--
Syntetika	▲	▲	▲	--	--
Jemné prádlo	--	--	--	▲	▲
Vlna	--	--	--	▲	▲
20 min. - 3 kg	--	▲	▲	--	--
Outdoor	--	--	--	▲	▲
Hygiena	▲	▲	--	--	▲

1) Při teplotě vyšší než 60 °C se doporučuje používat práškový prací prostředek.

▲ = Doporučeno

-- = Nedoporučeno

## 11. DENNÍ POUŽÍVÁNÍ



### VAROVÁNÍ!

Viz kapitoly o bezpečnosti.

### 11.1 Zapnutí spotřebiče

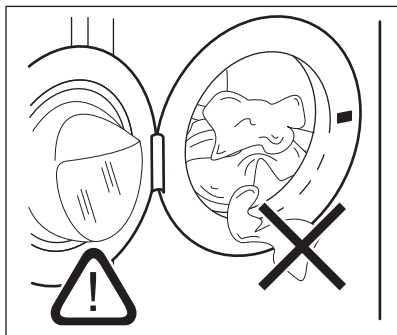
1. Zapojte zástrčku do zásuvky.
2. Otevřete vodovodní kohoutek.

3. Stisknutím tlačítka Zap./Vyp. po dobu několika sekund spotřebič zapnete. Zazní krátký zvukový signál. Spotřebič automaticky nabídne výchozí program. Rozsvítí se příslušná kontrolka.

Na displeji se zobrazí délka cyklu, maximální náplň (na několik sekund), výchozí teplota, výchozí rychlost odstředování a ukazatele fází daného programu.

## 11.2 Vkládání prádla

1. Otevřete dvířka spotřebiče.
2. Prádlo před vložením do spotřebiče protřepte.
3. Vložte prádlo do bubnu kus po kuse. Ujistěte se, že do bubnu nevkládáte příliš mnoho prádla.
4. Dvířka dobře zavřete.



### POZOR!

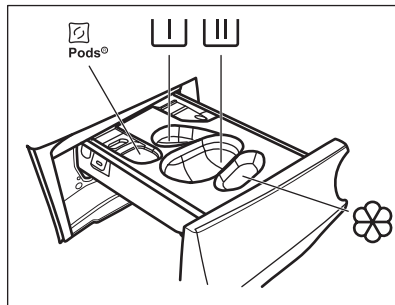
Ujistěte se, že mezi těsněním a dvířky nezůstane žádné prádlo. Hrozí nebezpečí úniku vody nebo poškození prádla.





### POZOR!


Praním tkanin, které jsou silně znečištěné olejem nebo tukem, by se mohly poškodit pryžové součásti pračky.

## 11.3 Plnění pracího prostředku a přísady



 - Příhrádka pro prací prostředky (max. 2 kapsle). Používáte-li mycí tablety, ujistěte se, že je zapnutá funkce Pods.


 - Příhrádka pro fázi předpírky a program namáčení (pouze prací prostředek).

 - Příhrádka pro fázi praní (pouze práškový prací prostředek).



Ujistěte se, že při použití této příhrádky je funkce Pods vypnutá.



Pokud používáte tekutý prací prostředek, nezapomeňte vložit nádobu na tekutý prací prostředek .



– Příhrádka na aviváž a další tekuté přísady (aviváž, škrob).

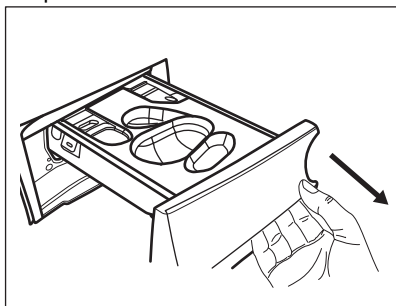
**MAX** - Vždy se řiďte pokyny na balení pracích prostředků. Doporučujeme však nepřekračovat maximální vyznačené množství (**MAX**). Toto množství však zaručí nejlepší výsledky praní.





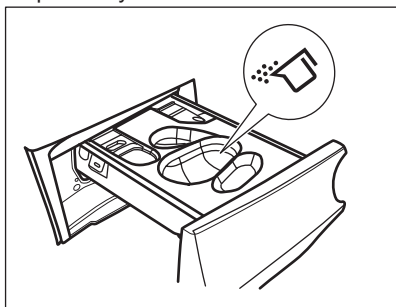
V případě potřeby po pracím programu odstraňte z dávkovače zbytky pracího prostředku.

Postupujte následovně

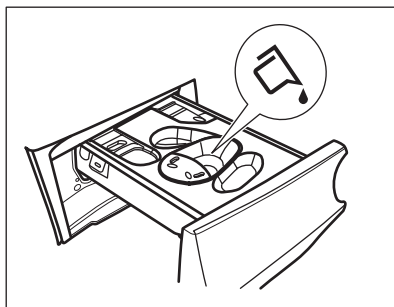
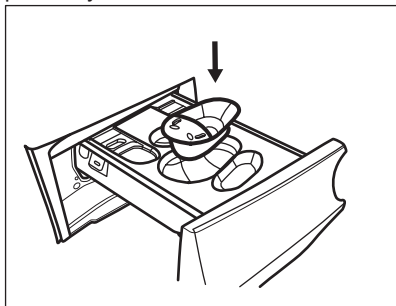
1. Otevřete dávkovač pracího prostředku.




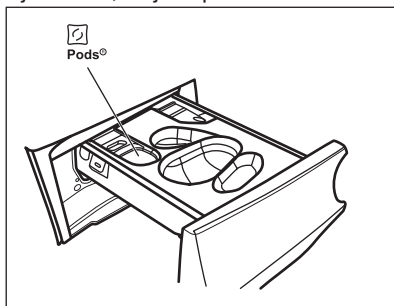
2. Pokud je nastavena fáze předpírky, vložte práškový prací prostředek do přihrádky .
3. Pro hlavní praní zvolte správný oddíl podle druhu pracího prostředku:
  - a) Naplňte **práškový prací prostředek** do přihrádky .




- b) Po vložení příslušné nádoby  nalijte **tekutý prací prostředek** do stejné přihrádky.




- c) Vložte **tablety** do přihrádky . Ujistěte se, že je zapnutá funkce Pods.



4. Nalijte aviváž do přihrádky .
5. Zavřete dávkovač mycího prostředku.

## 11.4 Nastavení programu


1. Otočením voliče programu vyberte požadovaný prací program. Rozsvítí se příslušná kontrolka programu.

Kontrolka tlačítka Start/Pauza  bliká. Na displeji se zobrazí informační délka programu, maximální deklarovaná náplň nastaveného programu (pouze na několik sekund), výchozí teplota, maximální rychlost odstředování a ukazatele prací fáze (když jsou dostupné).

2. Chcete-li změnit teplotu nebo rychlost odstředování, stiskněte příslušná tlačítka.
3. V případě potřeby nastavte jednu či více funkcí stisknutím příslušných tlačítek. Na displeji se zobrazí příslušné ukazatele a poskytované údaje se změní odpovídajícím způsobem.

- i** V případě, že určitá volba **není možná**, nezobrazí se žádný ukazatel a zazní zvukový signál.

## 11.5 Spuštění programu

Stisknutím tlačítka Start/Pauza  program spustíte.

Příslušný ukazatel přestane blikat a trvale se zobrazuje.



Na displeji začne blikat ukazatel probíhající fáze.

Program se spustí a dvířka se zablokuje.

Na displeji se zobrazí ukazatel .

- i** Před naplněním spotřebiče vodou může krátce pracovat vypouštěcí čerpadlo.

## 11.6 Spuštění programu s funkcí Konec za


- Opakovaně stiskněte, dokud se na displeji nezobrazí požadovaný čas, kdy se má program ukončit. Rozsvítí se ukazatel .
- Stiskněte tlačítko Start/Pauza . Buben se začne otáčet, aby provedl ProSense odhad, pokud je to nastaveno ve zvoleném programu.
- Spotřebič spustí odpočítávání do konce programu a program se spustí ve správný okamžik, tak aby ukončení nastalo v čase nastaveném touto funkcí.

## Chcete-li tuto možnost změnit nebo zrušit:



- Vypněte spotřebič pomocí tlačítka Zap./Vyp. .
- Spotřebič znovu zapněte.
- Znovu nastavte program.


## 11.7 Detekce náplně ProSense

- i** Délka programu na displeji poukazuje na **střední/velkou náplň**.

Po nastavení mycího programu se na displeji rozsvítí ikona , pokud tuto možnost program podporuje.

Po stisknutí tlačítka Start/Pauza  ProSense spustí detekci náplně prádla:


- Spotřebič rozpozná náplň během prvních 30 sekund: kontrolka  bliká, sloupce pod ikonou  se pohybují tam a zpět a buben se otáčí.
- Když se buben přestane otáčet, na displeji se zobrazí nová délka programu, která by se mohla zvýšit nebo snížit, v závislosti na velikost náplně. Počet sloupců udává čtvrtinovou náplň (v případě přeplnění od 1 do 4, 4 sloupce), a opět se rozsvítí ukazatel maximální deklarované náplně. Po dalších 30 sekundách se začne napouštět voda.

- i** V případě **přeplnění bubnu** se ukazatel maximální deklarované náplně opět rozsvítí a **MAX** kontrolka bliká. V takovém případě je po dobu 30 sekund možné spotřebič zastavit a odebrat nadbytečné prádlo. Po odebrání nadbytečného prádla stisknutím tlačítka Start/Pauza  program opět spustíte. Fáze ProSense se může opakovat až třikrát (viz bod 1).

**Důležité!** Pokud nesnížíte množství prádla, prací program se stále spustí, bez ohledu na přeplnění. V takovém případě nebude možné zaručit nejlepší výsledky praní.

- i** Přibližně 20 minut po spuštění programu může znovu dojít k úpravě délky programu v závislosti na nasákavosti vody tkaninami.

- i** Detekce ProSense se provádí pouze u kompletních pracích programů (bez navolení přeskočených fází).

 Funkce Funkce ProSense není k dispozici u některých programů, například Vlna, programů s krátkým cyklem a bez praní.

## 11.8 Ukazatele fáze programů

Když se spustí program, ukazatel probíhající fáze bliká a ukazatele další fáze jsou trvale zobrazené.

Např.: probíhá fáze praní či předpírky:



Když se fáze dokončí, příslušný ukazatel přestane blikat a zůstane trvale zobrazený. Začne blikat ukazatel další fáze.

Např.: probíhá fáze máchání:



Pokud zvolíte Pára plus, zobrazí se ukazatele parní fáze.

Probíhá parní fáze:





Probíhá fáze proti zmačkání:



## 11.9 Přerušení programu a změna funkcí


Při spuštěném programu můžete změnit **pouze určité** funkce:

1. Stiskněte tlačítko Start/Pauza . Příslušná kontrolka začne blikat.
2. Změňte funkce. Údaje poskytované na displeji se změní odpovídajícím způsobem.
3. Stiskněte opět tlačítko Start/Pauza .

Prací program bude pokračovat.


## 11.10 Zrušení probíhajícího programu


1. Stisknutím tlačítka Zap./Vyp. zrušíte program a vypnete spotřebič.
  2. Stisknutím tlačítka Zap./Vyp. opětovně zapnete spotřebič.
- Nyní můžete zadat nový prací program.



 Pokud již byla provedena fáze ProSense a již započalo napouštění vody, nový program se spustí **bez zopakování fáze ProSense**. Voda a prací prostředek nebudou vypuštěny, aby se zabránilo plýtvání. Na displeji se zobrazí maximální délka programu, která se zaktualizuje cca 20 minut po spuštění nového programu.

## 11.11 Otevření dvířek – přidávání oblečení



Zatímco probíhá program nebo odpočet odloženého startu, dvířka spotřebiče jsou zablokována.

 Pokud je teplota a hladina vody v bubnu příliš vysoká nebo se buben stále otáčí, nelze dvířka otevřít.

Když se rozsvítí ikona , můžete dvířka snadno otevřít, a přidat nebo odebrat prádlo.


1. Stiskněte tlačítko Start/Pauza . Na displeji se přestane zobrazovat příslušný ukazatel zablokování dvířek.
2. Otevřete dvířka spotřebiče. V případě potřeby vložte nebo vyjměte prádlo.
3. Zavřete dvířka a stiskněte tlačítko Start/Pauza .


Program nebo odpočet odloženého startu bude pokračovat.

Když ikona  zhasne, lze dvířka po dokončení programu otevřít nebo nastavit program/funkci odstředování či vypouštění, a poté stisknout tlačítko Start/Pauza .

## 11.12 Konec programu

Po dokončení programu se spotřebič automaticky zastaví. Zazní zvuková signalizace (pokud je zapnutá).


Na displeji se všechny ukazatele prací fáze ustálí a oblast času začne zobrazovat .

Zhasne kontrolka tlačítka Start/Pauza .

Dvířka se odblokují a ukazatel  zhasne.

1. Stisknutím tlačítka Zap./Vyp. vypnete spotřebič.






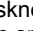

Po pěti minutách od konce programu funkce úspory energie spotřebič automaticky vypne.



 Při opětovném zapnutí spotřebiče se na displeji zobrazí konec poslední nastaveného programu. Otočením voliče programu nastavte nový program.




2. Vyměte prádlo ze spotřebiče.
3. Zkontrolujte, zda je buben prázdný.
4. Nechte dvířka a zásuvku dávkovače pracího prostředku lehce otevřené, abyste zabránili vzniku plísní a nepříjemných pachů.
5. Zavřete vodovodní kohoutek.


## 11.13 Vypouštění vody po dokončení cyklu


Pokud jste zvolili program nebo funkci, která nevypustí vodu z posledního máchání, program se dokončí, ale:

- Na displeji se zobrazí ukazatel , ukazatel funkce  nebo  a ukazatel zablokování dvířek . Kontrolka probíhající fáze  bliká.
  - Buben se stále pravidelně otáčí, aby se zabránilo zmačkání prádla.
  - Dvířka zůstanou zablokována.
  - Před otevřením dvířek je nutné vypustit vodu:
1. V případě potřeby stiskněte tlačítko Odstředování , abyste snížili rychlost odstředování navrženou spotřebičem.
  2. Stiskněte tlačítko Start/Pauza .

- Pokud jste nastavili , spotřebič vypustí vodu a odstředí prádlo.
- Pokud jste nastavili  <sup>dB</sup>, spotřebič pouze vypustí vodu.


Ukazatel funkce  nebo  <sup>dB</sup> zhasne, zatímco ukazatel  zablíká a poté zhasne.


3. Po dokončení programu a zhasnutí ukazatele zablokování dvířek  můžete dvířka otevřít.
4. Stisknutím tlačítka Zap./Vyp. na několik sekund se spotřebič vypnete.

 Spotřebič každopádně automaticky vypustí vodu po přibližně 18 hodinách.

## 11.14 Funkce pohotovostního režimu

Funkce pohotovostního režimu spotřebič automaticky vypne za účelem snížení spotřeby energie, když:

- Spotřebič nepoužíváte po dobu pěti minut před tím, než stisknete tlačítko Start/Pauza . Stisknutím tlačítka Zap./Vyp. opětovně zapnete spotřebič.
- Po pěti minutách po dokončení pracího programu Stisknutím tlačítka Zap./Vyp. opětovně zapnete spotřebič. Na displeji se zobrazí délka poslední nastaveného programu. Otočením voliče programů nastavte nový cyklus.

 Pokud jste nastavili program nebo možnost, která končí s vodou v bubnu, funkce pohotovostního režimu **nevypne** spotřebič a nepřipomene vám, abyste vypustili vodu.

## 12. TIPY A RADY



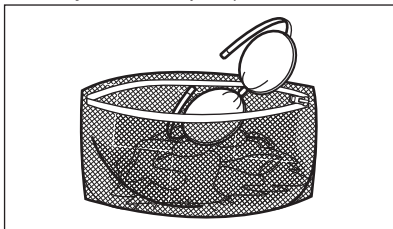
### VAROVÁNÍ!

Viz kapitoly o bezpečnosti.

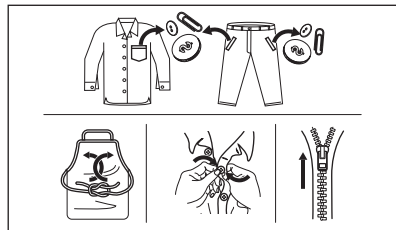
### 12.1 Vkládání náplně prádla

- Prádlo rozdělte na: bílé, barevné, syntetické, jemné a vlněné.

- Řiďte se pokyny na etiketách praného prádla.
- Neperte současně bílé a barevné prádlo.
- Některé barevné oblečení může během prvního praní pouštět barvu. Doporučujeme proto, abyste jej při několika prvních praních prali odděleně.
- Vícevrstvé tkaniny, vlněné prádlo a prádlo s potiskem či obrázky obraťte naruby.
- Odolné skvrny předem ošetřete.
- Odolné skvrny perte pomocí speciálního pracího prostředku.
- U záclon postupujte opatrně. Odstraňte háčky a záclony vložte do pracího pytle nebo povlečení na polštář.
- Velmi malá náplň prádla může způsobit problémy s vyvážením během fáze odstředování, což vede k nadměrným vibracím. Pokud k tomu dojde:
  - a. přerušete program a otevřete dvířka (viz kapitola „Denní používání“);
  - b. ručně rozložte prádlo rovnoměrně ve vaně spotřebiče;
  - c. stiskněte tlačítko Start/Pauza. Odstředovací fáze bude pokračovat.
- Zapněte knoflíky polštářů, zatáhněte zipy, zapněte háčky a patenty. Svažte pásy, šňůry, tkaničky, tkanice a jakékoli jiné volné prvky.
- Neperte nezaobroubené prádlo nebo prádlo, které se zatrhává. Při praní malých nebo jemných kusů prádla používejte prací pytel (např. podprsenky s kovovými kosticemi, opasky, punčochové kalhoty, tkaničky, tkanice apod.).



- Vyprázdněte kapsy a jednotlivé kusy prádla rozložte.



## 12.2 Odolné skvrny

U některých skvrn voda a prací prostředek nestačí.

Takovéto skvrny doporučujeme předem ošetřit před vložením příslušných kusů prádla do spotřebiče.

K dispozici jsou speciální odstraňovače skvrn. Použijte speciální odstraňovač skvrn vhodný pro daný druh skvrny a tkaniny.

Odstraňovač skvrn neaplikujte na oblečení v blízkosti spotřebiče, protože odstraňovač je vůči plastovým dílům korozivní.



## 12.3 Typ a množství pracího prostředku

Volba pracího prostředku a použití správného množství ovlivňuje výsledky vašeho praní a zároveň pomáhá bránit plýtvání a chránit životní prostředí:

- Používejte výhradně prací prostředky a ostatní přípravky určené speciálně pro pračky. Nejprve se řiďte těmito obecnými pravidly:
  - práškové prací prostředky (také tablety a jednorázové prací prostředky) pro všechny druhy tkanin, s výjimkou jemných. Pro bílé prádlo a dezinfekci prádla použijte nejlépe práškové prací prostředky obsahující bělidlo,

- tekuté prací prostředky, přednostně pro prací programy s nízkou prací teplotou (max. 60 °C), pro všechny druhy tkanin nebo speciální prací prostředky pouze pro vlnu.
- Volba a množství pracího prostředku závisí na: typu tkaniny (prádlo jemné, vlněné, bavlněné apod.), barvě oblečení, velikosti náplně, stupni zašpinění, teplotě praní a tvrdosti použité vody.
- Řiďte se pokyny na balení pracího prostředků a ostatních přísad, aniž byste překročili vyznačené maximální množství (**MAX**).
- Nemíchejte různé druhy pracího prostředků.
- Použijte méně pracího prostředku, pokud:
  - perete malou náplň prádla,
  - prádlo je lehce zašpiněné,
  - při praní se tvoří velké množství pěny.

#### Nedostatečné množství pracího prostředku může způsobit:

- neuspokojivé výsledky praní,
- zsednutí náplně prádla,
- mastné oblečení,
- plíseň ve spotřebiči.

#### Nadměrné množství pracího prostředku může způsobit:

- pěnivost,
- nižší prací účinek,
- nedostatečné máchání,
- větší dopad na životní prostředí.

## 13. ČIŠTĚNÍ A ÚDRŽBA



### VAROVÁNÍ!

Viz kapitoly o bezpečnosti.

### 13.1 Rozvrh pravidelného čištění

#### Pravidelné čištění pomáhá prodloužit životnost vašeho spotřebiče.

Po každém programu nechte dvířka a dávkovač pracího prostředku lehce pootevřené, abyste zajistili oběh vzduchu a vysušili vlhkost uvnitř spotřebiče. Předejdete tím vzniku plísní a nepříjemných pachů.

## 12.4 Ekologické rady

Chcete-li ušetřit vodu, energii a přispět k ochraně životního prostředí, doporučujeme řídit se následujícími radami:

- **Normálně zašpiněné prádlo** můžete prát **bez předpírky**, čímž ušetříte prací prostředek, vodu i čas (a ochráníte tak i životní prostředí!).
- Plnění spotřebiče na **maximální kapacitu uvedenou u každého programu pomáhá snižovat spotřebu energie a vody**.
- Vhodným předběžným ošetřením lze odstranit skvrny a do určité míry i znečištění. Prádlo pak lze vyprat při nižší teplotě.
- Nastavte **maximální možnou rychlost odstředování** u zvoleného pracího programu, **než budete prádlo sušit v bubnové sušičce**. Ušetříte tím energii při sušení!

## 12.5 Tvrdost vody

Pokud je tvrdost vody ve vaší oblasti vysoká či střední, doporučujeme používat změkčovač vody určený pro pračky. V oblastech s měkkou vodou není změkčovač vody nutné používat.

Tvrdost vody ve vaší oblasti zjistíte u místní vodárenské společnosti.

Používejte správné množství změkčovače vody. Dodržujte pokyny uvedené na balení těchto výrobků.

Pokud spotřebič delší dobu nepoužíváte, zavřete vodovodní kohoutek a vypojte spotřebič ze zásuvky.

Orientační plán pravidelného čištění:

Odstraňování vod. kamene	Dvakrát ročně
Údržbové praní	Jednou měsíčně
Vyčištění dveřního těsnění	Každé dva měsíce
Vyčištění bubny	Každé dva měsíce



Vyčištění dávkovače pracího prostředku	Každé dva měsíce
Vyčištění filtru vypouštěcího čerpadla	Dvakrát ročně
Vyčištění přívodní hadice a filtru ventilu	Dvakrát ročně

Následující odstavec vysvětluje, jak by se měla každá část čistit.

## 13.2 Odstraňování cizích předmětů

- i** Než spustíte práci cyklus, ujistěte se, že jsou všechny kapsy prádla prázdné a všechny volné prvky jsou upevněny. Viz „Plnění prádla“ v části „Rady a tipy“.

Odstraňte veškeré cizí předměty (jako např. kovové spony, knoflíky, mince, apod.), které naleznete ve dveřním těsnění, filtrech a bubnu. Viz odstavce „Dveřní těsnění s lapačem s dvojitým záhybem“, „Čištění bubnu“, „Čištění vypouštěcího čerpadla“ a „Čištění filtru v přívodní hadici a filtru ventilu“. Případně se obraťte na autorizované servisní středisko.

## 13.3 Čištění vnějších ploch

Spotřebič čistěte pouze pomocí jemného mycího prostředku a vlažné vody. Všechny plochy důkladně osušte.

Nepoužívejte drátěnky nebo jakékoli tvrdé prostředky.



**POZOR!**  
Nepoužívejte alkohol, rozpouštědla ani chemické výrobky.



**POZOR!**  
Kovové plochy nečistěte pomocí prostředků na bázi chlóru.

## 13.4 Odstraňování vod. kamene



Pokud je tvrdost vody ve vaší oblasti vysoká či střední, doporučujeme používat odvápnovací prostředek určený pro pračky.

Pravidelně kontrolujte usazování vodního kamene v bubnu.

Běžné prací prostředky již obsahují přípravky na změkčování vody, přesto však doporučujeme občas spustit program s prázdným bubnem a přípravkem na odstraňování vodního kamene.



Vždy dodržujte pokyny uvedené na balení těchto výrobků.

## 13.5 Údržbové praní

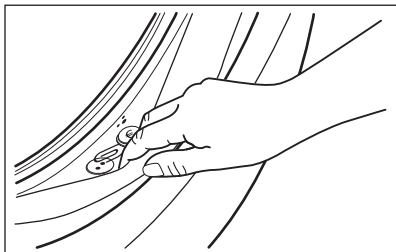
Opakované a dlouhodobé používání nízkoteplotních a krátkých programů může způsobit usazování pracího prostředku, zbytků vláken, bakteriální růst a tvorbu biologického povlaku uvnitř bubnu a vany. To může vést ke vzniku nepříjemných zápachů a plísni.

K odstranění těchto nánosů a hygienickému vyčištění vnitřních částí spotřebiče provádějte údržbové praní alespoň jednou měsíčně:

1. Vyjměte všechno prádlo z bubnu.
2. Spusťte program pro bavlnu s nejvyšší teplotou a malým množstvím pracího prostředku nebo spusťte program Čištění pračky, je-li k dispozici.

## 13.6 Těsnění dvířek

Tento spotřebič je vybaven **samočisticím vypouštěcím systémem**, který zajišťuje, že jemná vlákna, která se uvolní z prádla, se odplaví společně s vodou. Těsnění pravidelně kontrolujte. Mince, knoflíky a další malé předměty lze vyjmout na konci programu.



V případě potřeby těsnění očistěte pomocí čistícího prostředku na bázi čpavku tak, abyste nepoškrábali jeho povrch.

- i** Vždy dodržujte pokyny uvedené na balení těchto výrobků.

### 13.7 Čištění bubnu

Pravidelně kontrolujte buben, zda se na něm netvoří nežádoucí usazeniny.

V bubnu se může usazovat rez z rezavých částic v prací vodě nebo z vodovodního kohoutku obsahujících železo.

Vyčistěte buben pomocí speciálních přípravků na nerezovou ocel.

- i** Vždy dodržujte pokyny uvedené na balení těchto výrobků. Při čištění bubnu nepoužívejte odstraňovače vodního kamene na bázi kyseliny, drsné čistící prostředky obsahující chlor nebo železné či ocelové drátěnky.

Pro důkladné vyčištění:


1. Vyčistěte buben pomocí speciálních přípravků na nerezovou ocel.

- i** Vždy dodržujte pokyny uvedené na balení těchto výrobků.

2. Vyměňte všechno prádlo z bubnu.
3. Spusťte krátký program pro bavlnu s vysokou teplotou při prázdném bubnu a s malým množstvím pracího prostředku nebo spusťte program Čištění pračky, je-li k dispozici. Pokud je váš spotřebič připojen k síti

Wi-Fi, můžete si speciální program Čištění pračky stáhnout také prostřednictvím APLIKACE.

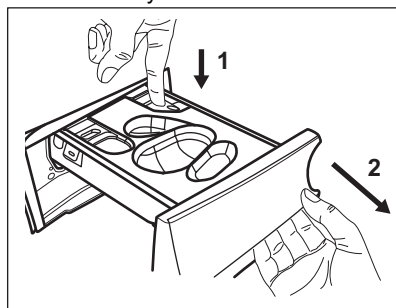
4. Ručně přidejte do prázdného bubnu malé množství práškového pracího prostředku nebo specifického produktu, aby se vypláchly veškeré zbytky.

- i** Občas se může na konci programu na displeji zobrazit ikona : jedná se o doporučení provést „čištění bubnu“. Jakmile je čištění bubnu dokončeno, ikona se přestane zobrazovat.

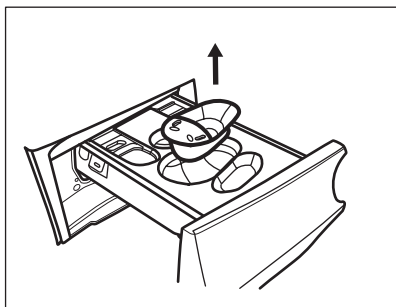
### 13.8 Čištění dávkovače pracího prostředku

Abyste zabránili možnému usazování suchého pracího prostředku nebo chuchvalců aviváže či tvorbě plísní v zásuvce pracího prostředku, jednou za čas proveďte následující čištění:

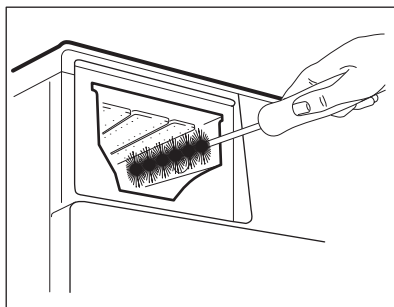
1. Otevřete dávkovač pracího prostředku. Zatlačte západku směrem dolů podle vyobrazení a zásuvku vytáhněte.



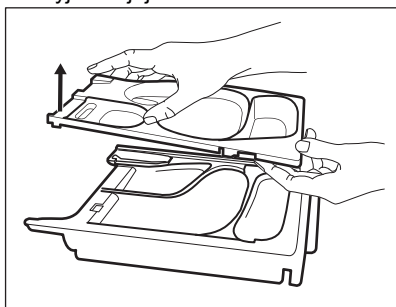
2. Vyměňte nádobu na tekutý prací prostředek, je-li vložena.



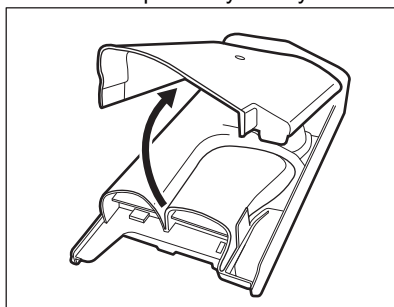
3. Zvedněte horní kryt přihrádek a vyjměte jej.



6. Otočte dávkovač vzhůru nohama a otevřete spodní kryt dle vyobrazení.

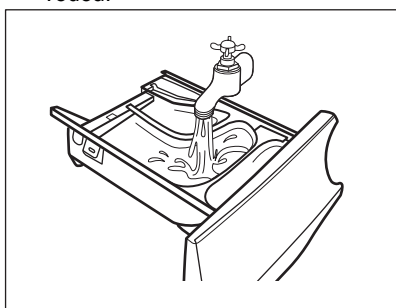


4. Dávkovač pracího prostředku a jakoukoliv vložku omyjte pod tekoucí vodou.



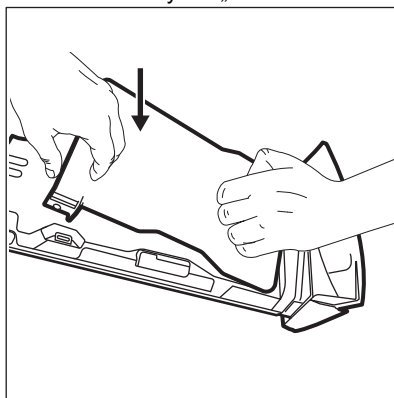
7. Ujistěte se, že jste odstranili veškeré zbytky pracího prostředku z dávkovače. Používejte pouze měkké vlhké hadry.

8. Položte spodní kryt zpět na místo tím, že vyrovnáte jeho otvory s háčky zásuvky dle vyobrazení. Zavřete jej, dokud neuslyšíte „cvaknutí“.



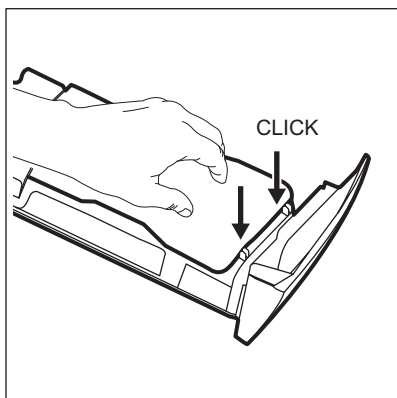
5. **POZOR!**  
Nepoužívejte ostré nebo kovové kartáče a houbičky.

Ujistěte se, že jste z horní a dolní části výklenku odstranili veškeré zbytky pracího prostředku. K vyčištění výklenku použijte malý kartáč.





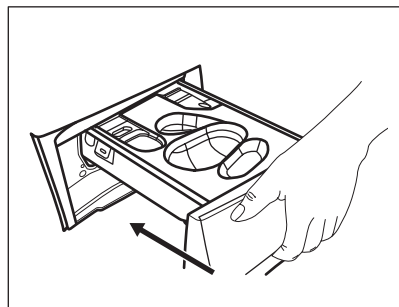
**POZOR!**  
Stlačte dolní kryt, jak je ukázáno na obrázku. Zkontrolujte, zda je správně zavřený.



9. Zásuvku sestavte zpět následujícím způsobem:

- Umístěte spodní kryt a zatlačte na něj, dokud neuslyšíte „cvaknutí“.
- Umístěte horní kryt a zatlačte na něj, dokud neuslyšíte „cvaknutí“.
- V případě potřeby vložte nádobu na tekutý prací prostředek.

10. Zasuňte zásuvku na prací prostředky do vodicích kolejniček a zavřete ji. Spusťte program máchání bez prádla v bubnu.



## 13.9 Čištění vypouštěcího čerpadla



**VAROVÁNÍ!**  
Vytáhněte zástrčku ze síťové zásuvky.



Filter vypouštěcího čerpadla pravidelně kontrolujte a čistěte.

Vypouštěcí čerpadlo vyčistěte, když:

- Spotřebič nevypouští vodu.
- Buben se neotáčí.
- Spotřebič vydává nezvyklý hluk z důvodu ucpaného vypouštěcího čerpadla.
- Na displeji se zobrazí výstražný kód **E20**.

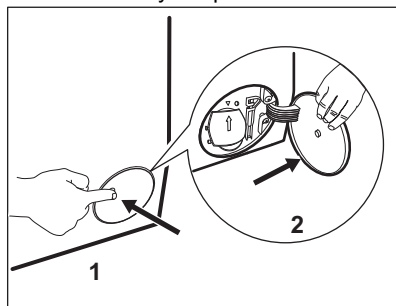


### VAROVÁNÍ!

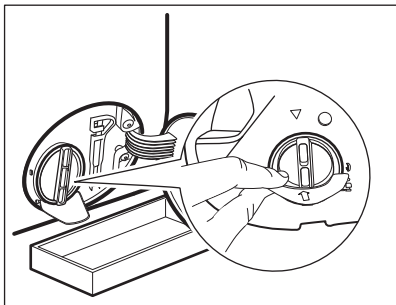
- Nevyjímejte filtr za provozu spotřebiče.
- Čerpadlo nečistěte, pokud je voda ve spotřebiči horká. Vyčkejte, dokud voda nevychladne.

### K vyčištění čerpadla postupujte následovně:

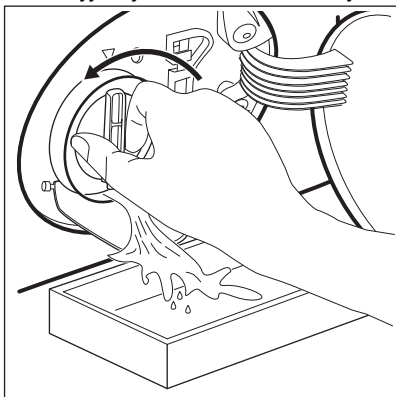
1. Otevřete kryt čerpadla.



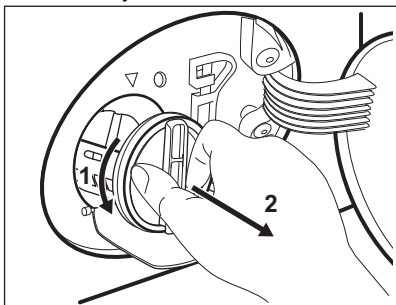
- Položte vhodnou nádobu pod přístup k vypouštěcímu čerpadlu, abyste zachytili vytékající vodu.
- Otevřete žlábek směrem dolů. Připravte si hadr na utírání vody, která by mohla při odmontování filtru vytéct.



4. Otevřete filtr otočením o 180 stupňů proti směru hodinových ručiček, ale nevýjímajte ho. Nechte vodu vytéct.

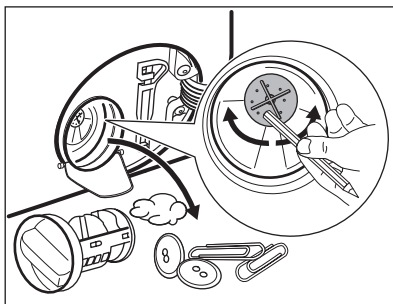


5. Jakmile je nádoba plná vody, namontujte filtr otočením zpět a nádobu vylijte.  
6. Opakujte kroky 4 a 5, dokud nepřestane vytékat voda.  
7. Vyjměte filtr otočením proti směru hodinových ručiček.

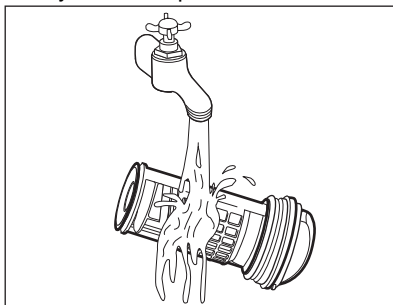


8. V případě potřeby odstraňte vlákna a předměty z výklenku filtru.  
9. Ujistěte se, že se oběžné kolo čerpadla může otáčet. Pokud se

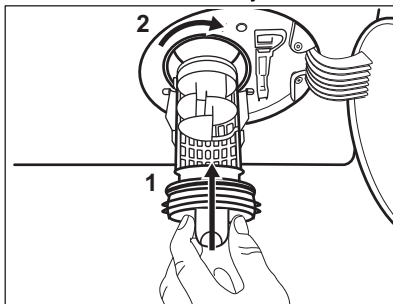
neotáčí, obraťte se na autorizované servisní středisko.



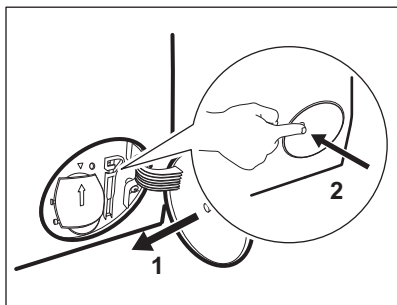
10. Vyčistěte filtr pod tekoucí vodou.



11. Vraťte filtr zpět do speciálních vodících drážek jeho otočením po směru hodinových ručiček. Ujistěte se, že jste filtr správně utáhli, abyste zabránili unikům vody.



12. Zavřete kryt čerpadla.



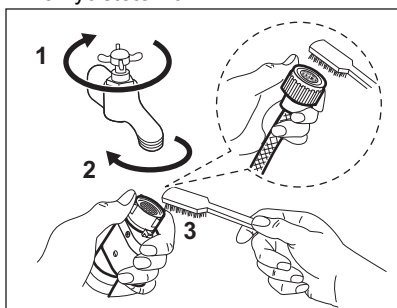
Když vypustíte vodu pomocí nouzového vypouštění, je nutné vypouštěcí systém opět aktivovat:

- a. Do komory pro hlavní praní v dávkovací pracího prostředku nalijte dva litry vody.
- b. Spusťte program k vypuštění vody.

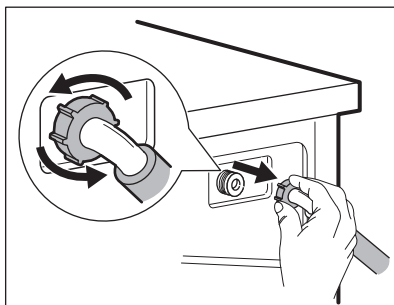
### 13.10 Čištění přívodní hadice a filtru přívodního ventilu

Doporučuje se občas čistit filtry přívodní hadice a ventilu, abyste odstranili časem usazené nánosy:

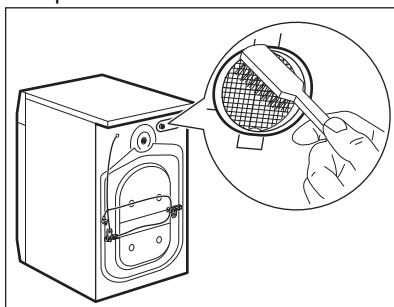
1. Odstraňte přívodní hadici z kohoutku a vyčistěte filtr.



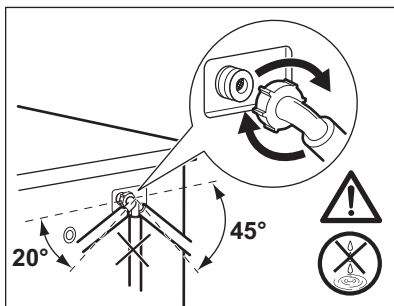
2. Odstraňte přívodní hadici ze spotřebiče povolením kruhové matice.



3. Vyčistěte filtr ventilu na zadní straně spotřebiče zubním kartáčkem.



4. Když zapojujete hadici k zadní straně spotřebiče, otočte ji doleva nebo doprava (nikoliv do svislé polohy) dle umístění vašeho vodovodního kohoutku.



### 13.11 Nouzové vypouštění

Pokud spotřebič nemůže vypustit vodu, proveďte postup popsáný v odstavci „Čištění vypouštěcího čerpadla“. Je-li to nutné, čerpadlo vyčistěte.

Když vypustíte vodu pomocí nouzového vypouštění, je nutné vypouštěcí systém opět aktivovat:

1. Do komory pro hlavní praní dávkovače pracího prostředku nalijte dva litry vody.
2. Spust'íte program na vypouštění vody.

### 13.12 Opatření proti vlivu mrazu

Pokud spotřebič instalujete v místě, kde může teplota klesnout na hodnoty kolem 0 °C, vypusťte zbylou vodu z přívodní hadice a vypouštěcího čerpadla.

1. Vytáhněte zástrčku ze zásuvky.
2. Zavřete vodovodní kohoutek.
3. Oba konce přívodní hadice vložte do nádoby a nechte z hadice vytéct vodu.

4. Vyprázdněte vypouštěcí čerpadlo. Viz nouzové vypouštění.
5. Když je vypouštěcí čerpadlo prázdné, namontujte přívodní hadici zpět.



#### VAROVÁNÍ!

Před opětovným použitím spotřebiče se ujistěte, že je okolní teplota vyšší než 0 °C.

Výrobce neručí za škody způsobené nízkými teplotami.

## 14. ODSTRAŇOVÁNÍ ZÁVAD



#### VAROVÁNÍ!

Viz kapitoly o bezpečnosti.

### 14.1 Výstražné kódy a možné závady

Spotřebič nezačne pracovat nebo se během provozu zastavuje. Nejprve zkuste najít řešení problému (viz tabulky).




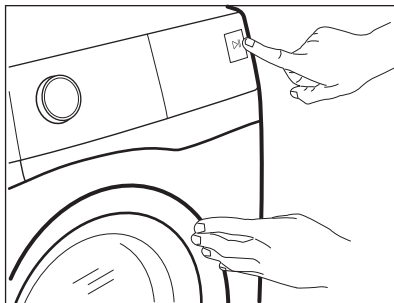
#### VAROVÁNÍ!

Před každou kontrolou spotřebič vypněte.

**U některých problémů se na displeji zobrazí výstražný kód a tlačítko Start/Pauza  může začít nepřetržitě blikat:**



Je-li spotřebič přeplněný, vyjměte z bubnu některé kusy prádla nebo držte dvířka dovněra a současně podržte stisknuté tlačítko Start/Pauza, dokud ukazatel  nepřestane blikat (viz obrázek níže).




Problém	Možné řešení
<b>E 10</b> Spotřebič se neplní správně vodou.	<ul style="list-style-type: none"> <li>• Ujistěte se, že je vodovodní kohoutek otevřený.</li> <li>• Ujistěte se, že tlak vody není příliš nízký. Ohledně těchto informací se obraťte na místní vodárenskou společnost.</li> <li>• Ujistěte se, že vodovodní kohoutek není zanesený.</li> <li>• Ujistěte se, že přívodní hadice není zauzlená, poškozená či zohýbaná.</li> <li>• Ujistěte se, že je přívodní hadice správně připojena.</li> <li>• Ujistěte se, že filtr přívodní hadice a filtr ventilu nejsou zanesené. Řiďte se částí „Čištění a údržba“.</li> </ul>
<b>E20</b> Spotřebič nevypouští vodu.	<ul style="list-style-type: none"> <li>• Ujistěte se, že není zanesený sifon dřezu.</li> <li>• Ujistěte se, že vypouštěcí hadice není zauzlená či zohýbaná.</li> <li>• Ujistěte se, že není zanesený vypouštěcí filtr. Filtr v případě potřeby vyčistěte. Řiďte se částí „Čištění a údržba“.</li> <li>• Ujistěte se, že je vypouštěcí hadice správně připojena.</li> <li>• Pokud jste zvolili program bez vypouštěcí fáze, nastavte vypouštěcí program.</li> <li>• Pokud jste zvolili funkci, která končí vodou ve vaně, nastavte vypouštěcí program.</li> </ul>
<b>E40</b> Dvířka spotřebiče jsou otevřená nebo nejsou správně zavřená.	<ul style="list-style-type: none"> <li>• Zkontrolujte, zda jsou dvířka správně zavřená.</li> </ul>
<b>E91</b> Vnitřní chyba. Chyba v komunikaci mezi elektronickými prvky spotřebiče.	<ul style="list-style-type: none"> <li>• Program se nedokončil správně nebo se spotřebič vypnul příliš brzy. Vypněte spotřebič a znovu ho zapněte.</li> <li>• Pokud se výstražný kód na displeji zobrazí znovu, obraťte se na autorizované servisní středisko.</li> </ul>
<b>EFO</b> Je aktivován bezpečnostní systém proti vypalování.	<ul style="list-style-type: none"> <li>• Odpojte spotřebič a zavřete vodovodní kohoutek. Obratě se na autorizované servisní středisko.</li> </ul>

Pokud se na displeji zobrazí jiné výstražné kódy, spotřebič vypněte a zapněte. Pokud problém přetrvává, obraťte se na autorizované servisní středisko.

V případě jiného problému s pračkou vyhledejte možná řešení v níže uvedené tabulce.



Problém	Možné řešení
Nespouští se program.	<ul style="list-style-type: none"> <li>• Ujistěte se, že je síťová zástrčka připojená do síťové zásuvky.</li> <li>• Přesvědčte se, že jsou dvířka spotřebiče zavřená.</li> <li>• Ujistěte se, že žádná pojistka v pojistkové skříňce není poškozená.</li> <li>• Ujistěte se, že jste stiskli Start/Pauza .</li> <li>• Pokud je nastaven odložený start, zrušte nastavení nebo vyčkejte do konce odpočítávání.</li> <li>• Vypněte funkci dětské bezp. pojistky, pokud je zapnutá.</li> <li>• Zkontrolujte polohu voliče u zvoleného programu.</li> </ul>
Spotřebič se naplní vodou a okamžitě se vypustí.	<ul style="list-style-type: none"> <li>• Ujistěte se, že je vypouštěcí hadice ve správné poloze. Hadice může být umístěna příliš nízko. Viz „Pokyny k instalaci“.</li> </ul>
Odstředovací fáze neprobíhá nebo prací cyklus trvá déle než obvykle.	<ul style="list-style-type: none"> <li>• Nastavte program odstředování.</li> <li>• Ujistěte se, že není zanesený vypouštěcí filtr. Filtr v případě potřeby vyčistěte. Řiďte se částí „Čištění a údržba“.</li> <li>• Ručně rozložte prádlo ve vaně a spusťte odstředovací fázi znovu. Tento problém může být způsoben problémy s vyvážením.</li> </ul>
Na podlaze je voda.	<ul style="list-style-type: none"> <li>• Ujistěte se, že spojky na vodních hadicích jsou těsné a neuniká z nich žádná voda.</li> <li>• Ujistěte se, že přívodní a vypouštěcí hadice nejsou poškozené.</li> <li>• Ujistěte se, že používáte správný prací prostředek a jeho správné množství.</li> </ul>
Nelze otevřít dvířka spotřebiče.	<ul style="list-style-type: none"> <li>• Ujistěte se, že nebyl zvolen prací program, který končí vodou ve vaně.</li> <li>• Ujistěte se, že je prací program dokončen.</li> <li>• Pokud je v bubnu voda, nastavte vypouštěcí či odstředovací program.</li> <li>• Ujistěte se, že je spotřebič zapojen do elektrické sítě.</li> <li>• Tento problém může být způsoben poruchou spotřebiče. Obraťte se na autorizované servisní středisko. Pokud potřebujete otevřít dvířka, pozorně si přečtěte část „Nouzové otevření dvířek“.</li> </ul>
Spotřebič vydává neobvyklý hluk a vibruje.	<ul style="list-style-type: none"> <li>• Ujistěte se, že je spotřebič správně vyrovnán. Viz „Pokyny k instalaci“.</li> <li>• Ujistěte se, že jste odstranili obaly a/nebo přepravní šrouby. Viz „Pokyny k instalaci“.</li> <li>• Přidejte do bubnu více prádla. Náplň může být příliš malá.</li> </ul>
Délka trvání programu se během provádění programu zvyšuje či snižuje.	<ul style="list-style-type: none"> <li>• ProSense System dokáže upravit délku trvání programu na základě typu a množství prádla. Viz „Detekce náplně ProSense System“ v kapitole „Denní používání“.</li> </ul>

Problém	Možné řešení
Výsledky mytí nejsou uspokojivé.	<ul style="list-style-type: none"> <li>• Zvyšte množství pracího prostředku nebo použijte jiný prací prostředek.</li> <li>• Před vypráním prádla odstraňte odolné skvrny pomocí speciálního přípravku.</li> <li>• Přesvědčte se, že jste nastavili správnou teplotu.</li> <li>• Snižte množství prádla.</li> </ul>
Příliš mnoho pěny v bubnu během pracího cyklu.	<ul style="list-style-type: none"> <li>• Snižte množství pracího prostředku nebo počet tablet nebo pracích prostředků v jedné dávce.</li> </ul>
Po pracím cyklu jsou v zásuvce dávkovače zbytky pracího prostředku.	<ul style="list-style-type: none"> <li>• Ujistěte se, že jste použili dávkovač pracího prostředku v souladu s pokyny v tomto návodu k použití.</li> <li>• Ujistěte se, že používáte čerstvé tablety nebo prací prostředky pro jedno použití. Uložte je do krabice a po použití je uzavřete podle doporučení výrobce. Přímá expozice prostředí může změnit jejich vlastnosti a chování v Pods@ oddílu, zejména v kombinaci s určitými možnostmi (např. Odložený start).</li> </ul>

Po kontrole spotřebič zapněte. Program pokračuje od okamžiku přerušení.

Pokud se problém objeví znovu, obraťte se na autorizované servisní středisko.

Potřebné údaje pro servisní středisko najdete na typovém štítku.

## 14.2 Nouzové otevření dvířek

V případě výpadku napájení nebo funkční poruchy zůstanou dvířka spotřebiče zablokovaná. Prací program bude pokračovat, jakmile bude napájení obnoveno. Pokud zůstanou dvířka zablokovaná z důvodu poruchy, lze je otevřít pomocí funkce nouzového odblokování.

Před otevřením dvířek:



**POZOR!**  
**Nebezpečí popálení!**  
Ujistěte se, že teplota vody není příliš vysoká a prádlo není horké. V případě potřeby vyčkejte, až vychladnou.



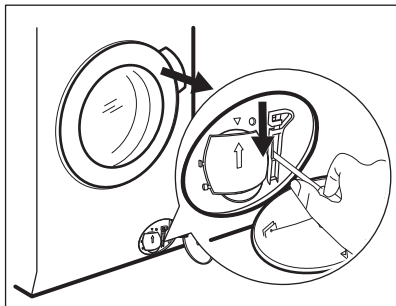
**POZOR!**  
**Hrozí nebezpečí úrazu!**  
Ujistěte se, že se buben neotáčí. V případě potřeby vyčkejte, dokud se buben nepřestane otáčet.



**Ujistěte se, že hladina vody uvnitř bubnu není příliš vysoká. V případě potřeby pokračujte nouzovým vypouštěním (viz „Nouzové vypouštění“ v kapitole „Čištění a údržba“).**

Dvířka otevřete následujícím způsobem:

1. Stisknutím tlačítka Zap./Vyp. vypněte spotřebič.
2. Vytáhněte zástrčku ze síťové zásuvky.
3. Otevřete klapku filtru.
4. Zatáhněte jednu za spoušť nouzového odblokování dolů. Zatáhněte za ni dolů znovu, držte ji v této poloze a zároveň otevřete dvířka spotřebiče.



5. Vyndejte prádlo a poté zavřete dvířka spotřebiče.
6. Zavřete klapku filtru.

## 15. ÚDAJE O SPOTŘEBĚ

### 15.1 Úvod

- i** Podrobné informace o energetickém štítku naleznete na webovém odkazu [www.theenergylabel.eu](http://www.theenergylabel.eu).
- i** QR kód na energetickém štítku dodaném se spotřebičem nabízí internetový odkaz na informace týkající se výkonu spotřebiče v databázi EU EPREL. Uchovejte si energetický štítek pro referenční potřeby s návodem k použití a všemi ostatními dokumenty dodanými s tímto spotřebičem. Tyto informace lze rovněž nalézt v databázi EPREL prostřednictvím odkazu <https://eprel.ec.europa.eu> a pomocí názvu modelu a výrobního čísla, které naleznete na typovém štítku spotřebiče. Umístění typového štítku naleznete v části „Popis spotřebiče“.

### 15.2 Legenda

<b>kg</b>	Náplň prádla.	<b>hh:mm</b>	Délka programu.
<b>kWh</b>	Spotřeba energie.	<b>°C</b>	Teplota prádla.
<b>Litry</b>	Spotřeba vody.	<b>ot./min.</b>	Rychlost odstředování
<b>%</b>	Zbytková vlhkost na konci odstředovací fáze. Čím vyšší je odstředovací rychlost, tím vyšší je hlučnost a nižší zbytková vlhkost.		

- i** Hodnoty a délka programu se mohou lišit v závislosti na různých podmínkách (např. na teplotě místnosti, teplotě a tlaku vody, velikosti náplně a typu prádla, napájecím napětí), a také pokud změníte výchozí nastavení programu.

## 15.3 Podle nařízení Komise EU č. 2019/2023

program Eco 40-60	kg	kWh	Litry	hh:mm	%	°C	ot./ min. <sup>1)</sup>
Plná náplň	9.0	0.820	55.0	03:40	53.00	35.0	1351
Poloviční náplň	4.5	0.540	45.0	02:35	53.00	33.0	1351
Čtvrtinová náplň	2.5	0.185	38.0	02:30	54.00	23.0	1351

<sup>1)</sup> Maximální rychlost odstředování.

Spotřeba energie v různých režimech

Vypnuto (W)	Pohotovostní režim (W)	Odložený start (W)
0.50	0.50	4.00

Doba do režimu Vypnuto/Pohotovost je max. 15 minut.

## 15.4 Běžné programy



Tyto hodnoty jsou pouze informační.

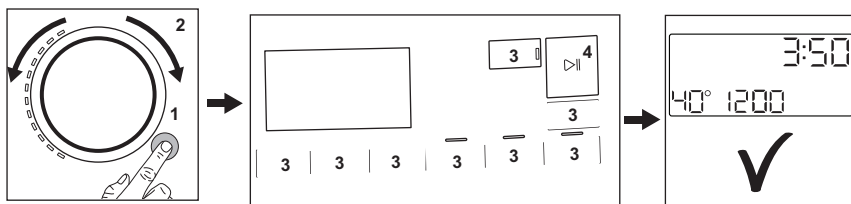
Program	kg	kWh	Litry	hh:mm	%	°C	ot./ min. <sup>1)</sup>
Bavlna <sup>2)</sup> 95 °C	9.0	2.700	90.0	04:05	52.00	85.0	1400
Bavlna 60 °C	9.0	1.600	85.0	03:50	52.00	55.0	1400
Bavlna <sup>3)</sup> 20 °C	9.0	0.350	85.0	03:00	52.00	20.0	1400
Syntetika 40 °C	4.0	0.800	55.0	02:15	35.00	40.0	1200
Jemné prádlo <sup>4)</sup> 30 °C	2.0	0.400	60.0	01:05	35.00	30.0	1200

Program	kg	kWh	Litry	hh:mm	%	°C	ot./min.1)
Vlna 30 °C	1.5	0.300	65.0	01:05	30.00	30.0	1200

- 1) Referenční ukazatel rychlosti odstředivování.
- 2) Vhodné k praní velmi zašpiněných textilií.
- 3) Vhodné pro praní lehce zašpiněných bavlněných, syntetických a směsových tkanin.
- 4) Také funguje jako rychlý prací program pro lehce zašpiněné prádlo.

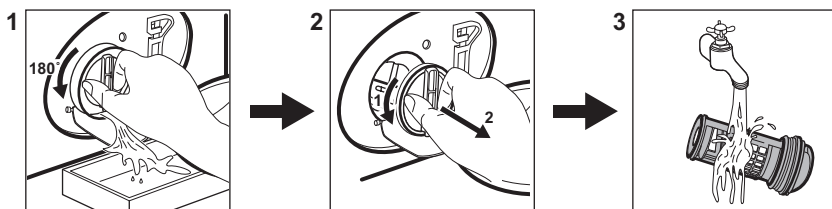
## 16. STRUČNÝ PŘEHLED

### 16.1 Denní používání




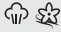


- Zapojte zástrčku do zásuvky.
- Otevřete vodovodní kohoutek.
- Stisknutím tlačítka **Zap./Vyp.** zapnete spotřebič na (1).
- Pootočte voličem programů na volbu požadovaného programu (2).
- Pomocí příslušných dotykových tlačítek (3) nastavte požadované funkce.
- Vložte prádlo do bubnu kus po kuse a nepřekročte maximální doporučenou náplň. Zavřete dvířka a ujistěte se, že mezi těsněním a dvířky nezůstane žádné prádlo.
- Nasypte nebo nalijte prací prostředek a další prostředky do příslušné přihrádky v dávkovači. Pokud používáte tablety, aktivujte funkci Pods®
- Program spustíte stisknutím tlačítka **Start/Pauza** (4).
- Spotřebič se spustí.
- Na konci programu vyjměte prádlo.
- Stisknutím tlačítka **Zap./Vyp.** vypnete spotřebič.

### 16.2 Čištění filtru vypouštěcího čerpadla



Filtr čistíte pravidelně a zejména pak tehdy, když se na displeji zobrazí výstražný kód **E20**.

## 16.3 Programy

Programy	Náplň	Popis výrobku
Smíšené prádlo 69min	5.0 kg	Bavlněné a syntetické prádlo. Tento program zajistí dobrý výsledek praní za krátkou dobu.
<b>Úsporný 40–60</b>	9.0 kg	Program s nízkou spotřebou energie pro bavlnu. Snižuje teplotu a prodlužuje dobu praní, aby bylo prádlo kvalitně vypráno.
<b>Bavlna</b>	9.0 kg	Bílá a barevná bavlněná tkanina. Ideální pro normálně i velmi zašpiněné prádlo.
<b>Syntetika</b>	4.0 kg	Prádlo ze syntetických nebo směsových tkanin.
<b>Jemné prádlo</b>	2.0 kg	Prádlo z jemných tkanin jako akryl, viskóza či polyester.
 <b>Vlna</b>	1.5 kg	Vlna vhodná ke praní v pračce, ručně praná vlna a jemné kusy prádla.
<b>20 min. - 3 kg</b>	3.0 kg	Lehce zašpiněné nebo jednou nošené bavlněné a syntetické prádlo.
 <b>Pára</b>	1.0 kg	Bavlněné a syntetické prádlo, ze kterého je nutné odstranit pomačkání.
 <b>Outdoor</b>	2.0 kg <sup>1)</sup> 1.0 kg <sup>2)</sup>	Moderní venkovní sportovní oblečení.
 <b>Hygiena</b>	9.0 kg	Bílá bavlněná prádla. Tento program odstraňuje více než 99,99 % bakterií a virů <sup>3)</sup> Zajišťuje také odpovídající snížení počtu alergenů.
Máchání	9.0 kg	Veškeré tkaniny s výjimkou vlněných a velmi jemných tkanin. Program pro máchání a odstředění.
Odstředování/Vypouštění	9.0 kg	Pro odstředění prádla a vypouštění vody z bubny. Veškeré tkaniny s výjimkou vlněných a jemných tkanin.


1) Prací program.

2) Prací program a fáze pro obnovu voděodolnosti.


3) testovaných na Staphylococcus aureus, Enterococcus faecium, Candida albicans, Pseudomonas aeruginosa a MS2 Bacteriophage v externím testu prováděném společností Swisstatest Testmaterialien AG v roce 2021 (Testovací zpráva č. 202120117).

## 17. POZNÁMKY K OCHRANĚ ŽIVOTNÍHO PROSTŘEDÍ

Recyklujte materiály označené

symbolem . Obaly vyhodte do příslušných odpadních kontejnerů k recyklaci. Pomáhejte chránit životní prostředí a lidské zdraví a recyklovat elektrické a elektronické spotřebiče

určené k likvidaci. Spotřebiče označené

příslušným symbolem  nelikvidujte spolu s domovním odpadem. Spotřebič odevzdejte v místním sběrném dvoře nebo kontaktujte místní úřad.

[www.aeg.com/shop](http://www.aeg.com/shop)



157053650-A-212022

**AEG**