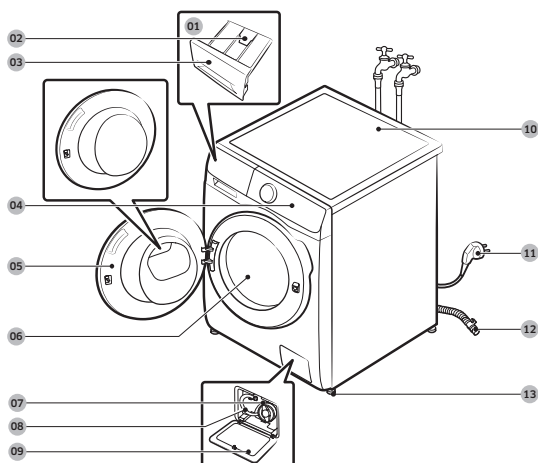


Práčka

Model: WW9*T*****(*) / WW8*T*****(*) / WW7*T*****(*)

- Gratulujeme vám k vašej novej automatickej práčke Samsung. Táto príručka obsahuje dôležité informácie o montáži, používaní a starostlivosti o vaše zariadenie. Pred použitím práčky si dôsledne prečítajte túto príručku, aby ste vedeli, ako bezpečne a efektívne ovládať množstvo prvkov a funkcií, ktoré vaša nová práčka ponúka.
- Podrobné pokyny týkajúce sa inštalácie a čistenia práčky a informácie o ekodizajne (v súlade s nariadením (EÚ) 2019/2023) nájdete na webovej lokalite spoločnosti Samsung (<http://www.samsung.com>). Stačí prejsť na sekcie Podpora > Úvodná stránka, kde zadáte názov modelu. Prípadne si do mobilného zariadenia stiahnite a nainštalujte aplikáciu SmartThings a potom v nej otvorte sprievodcu **HomeCare Wizard**, kde nájdete tipy a návody.
- Ak chcete zistiť názov modelu produktu, prečítajte si štítok, ktorý je buď k produktu pribalovaný, alebo je na ňom upevnený.

Čo je súčasťou balenia



- 01 Manuálny dávkovač
- 02 Páčka uvoľnenia
- 03 Zásuvka na pracie prostriedky
- 04 Ovládací panel
- 05 Dvere
- 06 Bubon
- 07 Odpadový filter
- 08 Trubica núdzového vývodu
- 09 Kryt filtra
- 10 Vrchná časť
- 11 Napájacia zástrčka
- 12 Odtoková hadica
- 13 Vyrovnávacie nožičky



Kľúč



Kryty na skrutky



Vodiaca lišta hadice



Hadica na studenú vodu



Hadica na horúcu vodu



Vodiaci prvok na tekutý prací prostriedok

Príslušenstvo (nie je súčasťou balenia)

- Výbava na stohovanie
 - SKK-DF (iba modely WW**T5*****, WW7*T*****, WW8*T6*****, WW8*T7*****, WW9*T6*****, WW9*T7*****)
 - SK-DH (iba modely WW1*T*****, WW8GT6*****, WW8*T6*6***, WW8*T7*6***, WW**T8*****, WW**T9*****, WW9*T6*6***)
 - Výbava na stohovanie je potrebná pri kladení sušičky na práčku.

 **POZNÁMKA**

- **Kľúč:** Slúži na odstraňovanie prepravných skrutiek a vyrovňavanie práčky.
- **Kryty na skrutky:** Slúžia na zakrytie otvorov po odstránení prepravných skrutiek. Poskytnuté množstvo krytov (3 až 6) závisí od modelu.
- **Vodiaca lišta hadice:** Slúži na zavesenie odtokovej hadice na odtokovú rúru alebo umývadlo.
- **Hadica na studenú/horúcu vodu:** Slúži na prívod vody do práčky. (Hadice na horúcu vodu sú dodávané iba pre vybrané modely.)
- **Vodiaci prvok na tekutý prací prostriedok:** Vložte ho do priečinku na prací prostriedok, aby ste mohli použiť tekutý prací prostriedok.

Bezpečnostné informácie

Dôležité bezpečnostné symboly

Čo znamenajú ikony a značky v tejto používateľskej príručke:

 **VAROVANIE**

Riziká alebo nebezpečné postupy, ktoré môžu spôsobiť vážne ublíženie na zdraví, smrť alebo škody na majetku.

 **UPOZORNENIE**

Riziká alebo nebezpečné postupy, ktoré môžu spôsobiť ublíženie na zdraví alebo škody na majetku.

 **POZNÁMKA**

Upozorňuje na možné riziko ublíženia na zdraví alebo škody na majetku.

Účelom týchto výstražných značiek je zabrániť zraneniu vás a iných osôb.

Dôsledne ich dodržiavajte.

Po prečítaní tejto príručky si ju uchovajte na budúce použitie na bezpečnom mieste.

Pred začatím používania tohto zariadenia si prečítajte všetky pokyny.

Podobne ako v prípade iných zariadení využívajúcich elektrickú energiu a pohyblivé prvky, existujú tu potenciálne riziká. Ak sa má toto zariadenie používať bezpečne, oboznámte sa s jeho funkciami a pri jeho používaní postupujte opatrne.

Dôležité bezpečnostné opatrenia

 **VAROVANIE**

Aby ste znížili nebezpečenstvo požiaru, zásahu elektrickým prúdom alebo ujmy na zdraví, pri používaní zariadenia dodržujte základné bezpečnostné opatrenia vrátane nasledujúcich:

1. Toto zariadenie by nemali používať osoby (vrátane detí) s obmedzenými fyzickými, zmyslovými alebo mentálnymi schopnosťami, prípadne s nedostatkom skúseností a vedomostí, pokiaľ na ne nebude dozerat' osoba zodpovedná za ich bezpečnosť alebo im takáto osoba nedá pokyny, ako zariadenie používať.
2. **Používanie v Európe:** Toto zariadenie môžu používať deti vo veku viac ako 8 rokov, osoby s obmedzenými fyzickými, zmyslovými alebo mentálnymi schopnosťami, prípadne osoby s nedostatkom skúseností a vedomostí, ak budú pod dozorom alebo ak budú poučené o pokynoch na používanie zariadenia bezpečným spôsobom a ak porozumejú všetkým možným rizikám. Deti sa nesmú so zariadením hrať. Deti nesmú bez dozoru vykonávať čistenie ani údržbu zariadenia.
3. Deti musia byť pod dohľadom, aby sa zaistilo, že sa nebudú so zariadením hrať.
4. **Používanie v Európe:** Deti mladšie ako 3 roky sa nesmú k zariadeniu približovať, pokiaľ nebudú pod nepretržitým dohľadom.
5. Ak je poškodený prírodný kábel, musí ho vymeniť výrobca, jeho servisný zástupca alebo podobne kvalifikovaná osoba, aby sa predišlo nebezpečenstvu.
6. Staré súpravy hadíc sa nesmú používať opakovane. Musia sa použiť nové súpravy hadíc dodané so zariadením.
7. V prípade zariadení, ktoré majú v spodnej časti ventilačné otvory, ich nemôže zakrývať koberec.
8. **UPOZORNENIE:** Aby ste predišli nebezpečenstvu neúmyselného vynulovania tepelnej poistky, zariadenie nesmie byť napájané externým spínacím zariadením, napríklad časovačom, ani pripojené k obvodu, ktoré dodávatelia energie pravidelne zapínajú a vypínajú.
9. Toto zariadenie je určené len na použitie v domácnostiach a nie je určené na použitie:

- v podnikových kuchyniach, predajniach, kanceláriách a iných pracovných prostrediach;
- vo farmárskych budovách;
- zákazníkmi v hoteloch, motelloch a iných ubytovacích zariadeniach;
- v zariadeniach ubytovacích služieb (nocľah a raňajky); v spoločne využívaných priestoroch v bytových domoch alebo samoobslužných práčovniach.

Dôležité varovania týkajúce sa inštalácie

VAROVANIE

Inštaláciu tohto zariadenia musí vykonať kvalifikovaný technik alebo servisná spoločnosť.

- Ak sa tak nestane, môže dôjsť k zásahu elektrickým prúdom, požiaru, výbuchu, poruchám zariadenia alebo zraneniu.

Zariadenie je ťažké, a preto dávajte pri jeho dvíhaní pozor.

Napájací kábel napevno zapojte do elektrickej zásuvky, ktorá spĺňa miestne elektrické špecifikácie. Pre toto zariadenie používajte len zásuvku, nepoužívajte predlžovací kábel.

- Zdieľanie sieťovej zásuvky s inými zariadeniami pomocou predlžovačky alebo predlžovacieho napájacieho kábla môže mať za následok zásah elektrickým prúdom alebo požiar.
- Ubezpečte sa, či sa elektrické napätie, frekvencia a prúd zhodujú s technickými údajmi produktu. V opačnom prípade môže dôjsť k zásahu elektrickým prúdom alebo vzniku požiaru.

Pomocou suchej tkaniny odstraňujte z koncoviek sieťovej zástrčky a kontaktov pravidelne všetky cudzie látky (napr. prach alebo vodu).

- Odpojte sieťovú zástrčku a vyčistite ju suchou tkaninou.
- V opačnom prípade môže dôjsť k zásahu elektrickým prúdom alebo vzniku požiaru.

Sieťovú zástrčku zasunite do sieťovej zásuvky pri správnej orientácii, aby kábel smeroval k podlahe.

- Ak pripojíte sieťovú zástrčku k zásuvke opačne, elektrické vodiče vo vnútri kábla sa môžu poškodiť a spôsobiť zásah elektrickým prúdom alebo vznik požiaru.

Všetky baliace materiály uchovávajte v dostatočnej vzdialenosti od detí, keďže môžu byť pre ne nebezpečné.

- Ak si dá dieťa na hlavu vrečko, môže sa zadusiť.

Keď sa zariadenie, napájacia zástrčka alebo kábel poškodí, obráťte sa na najbližšie servisné centrum.

Toto zariadenie sa musí správne uzemniť.

Zariadenie neuzemňujte pripojením k vedeniu plynu, plastovej vodovodnej trubici alebo telefonickej linke.

- Môže to spôsobiť zásah elektrickým prúdom, výbuch alebo problémy so zariadením.
- Napájací kábel nikdy nezapájajte do sieťovej zásuvky, ktorá nie je správne uzemnená. Zaisťte, aby bola v súlade s miestnymi a národnými predpismi.

Toto zariadenie neinštalujte do blízkosti ohrievača ani žiadnych horľavých materiálov.

Toto zariadenie neinštalujte na vlhké, masné alebo prašné miesta, na miesta vystavené priamemu slnečnému žiareniu alebo vode (dažďové kvapky).

Toto zariadenie neinštalujte na miesta s nízkou teplotou.

- Mráz môže spôsobiť puknutie rúrok.

Toto zariadenie neinštalujte na miesta možného úniku plynu.

- Môže spôsobiť požiar alebo zásah elektrickým prúdom.

Nepoužívajte elektrický transformátor.

- Môže spôsobiť požiar alebo zásah elektrickým prúdom.

Nepoužívajte poškodenú napájaciu zástrčku, poškodený napájací kábel alebo povolenú sieťovú zásuvku.

- Môže spôsobiť požiar alebo zásah elektrickým prúdom.

Nevyťahujte nasilu ani nadmerne neohýbajte napájací kábel.

Napájací kábel nepretáčajte ani neuväzujte.

Napájací kábel nevesajte na kovový predmet, neumiestňujte naň ťažké predmety, nekladajte ho medzi predmety, ani ho nezatláčajte do priestoru za zariadením.

- Môže spôsobiť požiar alebo zásah elektrickým prúdom.

Napájací kábel pri odpájaní sieťovej zástrčky neťahajte.

- Sieťovú zástrčku odpájajte uchopením samotnej zástrčky.
- V opačnom prípade môže dôjsť k zásahu elektrickým prúdom alebo vzniku požiaru.

Toto zariadenie by sa malo umiestniť tak, aby bol zabezpečený prístup k sieťovej zásuvke, vodovodným kohútikom a odvodným potrubiam.

V prípade realizácie opravy neautorizovaným servisným technikom, samostatnej alebo neprofesionálnej opravy produktu, Samsung nezodpovedá za prípadné poškodenie, zranenie alebo iné problémy s produktom spôsobené pokusom o jeho opravu, pri ktorom neboli dodržané tieto pokyny na opravu a údržbu. Záruka sa nevzťahuje na prípadné poškodenie produktu spôsobené pokusom o jeho opravu zo strany inej osoby, ako je certifikovaný servisný technik spoločnosti Samsung.

Výstrahy týkajúce sa inštalácie

UPOZORNENIE

Zariadenie by sa malo umiestniť takým spôsobom, aby bol zabezpečený voľný prístup k napájacej zástrčke.

- V opačnom prípade môže dôjsť k zásahu elektrickým prúdom alebo požiaru z dôvodu úniku elektrickej energie.

Zariadenie nainštalujte na plochý a tvrdý podklad, ktorý unesie jeho hmotnosť.

- V opačnom prípade môže dochádzať k nezvyčajným vibráciám, pohybum, zvukom alebo problémom so zariadením.

Dôležité varovania týkajúce sa používania

VAROVANIE

Ak dôjde k zatopeniu zariadenia, okamžite prerušte prívod vody a napájania a obráťte sa na najbližšie servisné stredisko.

- Nedotýkajte sa napájacej zástrčky mokrými rukami.
- V opačnom prípade môže dôjsť k zásahu elektrickým prúdom.

Ak zo zariadenia vychádzajú zvláštne zvuky, zápach z horenia alebo sa z neho šíri dym, okamžite odpojte napájací kábel a obráťte sa na najbližšie servisné stredisko.

- V opačnom prípade môže dôjsť k zásahu elektrickým prúdom alebo vzniku požiaru.

V prípade úniku plynu (napr. propán, LPG atď.) okamžite vyvetrajte miestnosť a nedotýkajte sa napájacej zástrčky. Nedotýkajte sa zariadenia ani napájacieho kábla.

- Nepoužívajte ventilátor.
- Iskrenie by mohlo spôsobiť výbuch alebo požiar.

Skôr než zariadenie zlikvidujete, odstráňte páčku na dverách práčky.

- V prípade uviaznutia vo vnútri zariadenia môže dôjsť k zaduseniu dieťaťa.

Pred použitím odstráňte baliaci materiál (špongia, polystyrén) pripevnený k spodnej časti automatickej práčky. Neperte veci kontaminované benzínom, kerozínom, benzénom, riedidlom na farby, alkoholom, prípadne inými horľavými alebo výbušnými látkami.

- Môže to spôsobiť zásah elektrickým prúdom, požiar alebo výbuch.

Počas chodu práčky (vysoko teplotné pranie/sušenie/odstreďovanie) neotvárajte dvere automatickej práčky násilím.

- Voda vytekajúca z práčky môže mať za následok popálenie alebo spôsobiť šmykľavosť podlahy. Môže to mať za následok zranenie.
- Otvorenie dverí násilím môže mať za následok poškodenie zariadenia alebo zranenie.

Nedotýkajte sa napájacej zástrčky mokrymi rukami.

- Môže to spôsobiť zásah elektrickým prúdom.

Zariadenie nevypínajte odpojením napájacieho kábla počas prevádzky zariadenia.

- Opätovné pripojenie napájacieho kábla do sieťovej zásuvky môže spôsobiť iskrenie a následný zásah elektrickým prúdom alebo vznik požiaru.

Deťom nedovoľte liezť na zariadenie ani do jeho vnútra.

- Môže to spôsobiť zásah elektrickým prúdom, popálenie alebo zranenie.

Počas činnosti práčky pod ňu nekladajte ruku ani kovové predmety.

- Môže to mať za následok zranenie.

Zariadenie neodpájajte od siete ťahaním za napájací kábel. Vždy pevne uchopte zástrčku a ťahajte priamo von zo zásuvky.

- Poškodenie napájacieho kábla môže spôsobiť skrat, požiar alebo zásah elektrickým prúdom.

Nepokúšajte sa svojvoľne opravovať, rozoberať ani upravovať toto zariadenie.

- Nepoužívajte žiadne iné poistky (napríklad medené, z oceleového drôtu a pod.) okrem štandardnej poistky.
- Keď je zariadenie potrebné opraviť alebo preinštalovať, obráťte sa na najbližšie servisné centrum.
- V opačnom prípade môže dôjsť k zásahu elektrickým prúdom, požiaru, poruchám zariadenia alebo zraneniu.

Keď sa od kohútika uvoľní hadica prívodu vody a zaplaví zariadenie, odpojte napájací kábel.

- V opačnom prípade môže dôjsť k zásahu elektrickým prúdom alebo vzniku požiaru.

Napájací kábel odpojte v prípade, ak sa zariadenie dlho nepoužíva, alebo počas búrky.

- V opačnom prípade môže dôjsť k zásahu elektrickým prúdom alebo vzniku požiaru.

Ak sa do vnútra zariadenia dostane cudzia látka, odpojte napájací kábel a obráťte sa na najbližšie servisné stredisko spoločnosti Samsung.

- Môže spôsobiť požiar alebo zásah elektrickým prúdom.

Nedovoľte deťom (ani domácim zvieratám) hrať sa na práčke alebo v jej vnútri. Práčka sa zvnútra nedá jednoducho otvoriť a dieťa by si v prípade uväznenia v jej vnútri mohlo vážne ublížiť.

Výstrahy týkajúce sa používania

UPOZORNENIE

Keď sa práčka znečistí cudzími látkami, napríklad pracím prostriedkom, nečistotami, zvyškami jedál a pod., odpojte napájací kábel a práčku očistite pomocou vlhkej a jemnej látky.

- V opačnom prípade môže dôjsť k zmene farieb, deformácii, poškodeniu alebo vzniku hrdze.

Predné sklo sa môže rozbiť po silnom náraze. Pri používaní práčky buďte opatrní.

- Rozbitie skla môže mať za následok zranenie.

Po dlhom období nepoužívania, prerušení dodávky vody alebo pri opakovanom pripájaní prívodnej hadice vodovodný kohútik otvárajte pomaly.

- Tlak vzduchu v prírodnej hadici vody alebo vo vodovodnom potrubí môže mať za následok poškodenie časti zariadenia alebo únik vody.

Ak počas činnosti dôjde k chybe vypúšťania, skontrolujte, či došlo k problému s vypúšťaním.

- Ak práčku používate, keď je zaplavená z dôvodu problému s vypúšťaním, môže to mať za následok zásah elektrickým prúdom alebo požiar.

Bielizeň vkladajte do práčky úplne, aby sa bielizeň nezachytila vo dverách.

- Ak sa bielizeň zachytí vo dverách, môže to mať za následok poškodenie bielizne alebo práčky, prípadne to môže mať za následok únik vody.

Keď sa práčka nepoužíva, vypnite prívod vody.

- Ubezpečte sa, či sú skrutky na konektore prírodnej hadice vody riadne dotiahnuté.

Zaistite, aby gumené tesnenie a sklo predných dverí neboli znečistené cudzou látkou (napr. odpad, vlákna, vlasy atď.).

- Ak sa cudzia látka zachytí vo dverách alebo dvere nie sú úplne zatvorené, môže to spôsobiť únik vody.

Pred použitím zariadenia otvorte vodovodný kohútik a skontrolujte, či je konektor prírodnej hadice vody pevne dotiahnutý a či nedochádza k úniku vody.

- Ak sú skrutky na konektore prírodnej hadice vody uvoľnené, môže dôjsť k úniku vody.

Zariadenie, ktoré ste si zakúpili, je navrhnuté len na domáce použitie.

Použitie zariadenia na obchodné účely sa kvalifikuje ako nesprávne používanie zariadenia. V takom prípade zariadenie nebude chránené štandardnou zárukou poskytovanou spoločnosťou Samsung a spoločnosti Samsung nie je možné pripísať zodpovednosť za nesprávne fungovanie alebo škody plynúce z takéhoto nesprávneho používania.

Nestavajte sa na zariadenie ani naň neumiestňujte žiadne predmety (napr. bielizeň, zapálené sviečky, zapálené cigarety, riady, chemikálie, kovové predmety atď.).

- Mohlo by to spôsobiť zásah elektrickým prúdom, požiar, problémy so zariadením alebo ujmu na zdraví.

Na povrch zariadenia nesprenujte prchavé látky (napr. insekticídy).

- Okrem škodlivého pôsobenia na ľudské zdravie to tiež môže spôsobiť zásah elektrickým prúdom, požiar alebo problémy so zariadením.

Do blízkosti práčky nedávajte žiadne predmety, ktoré vytvárajú elektromagnetické pole.

- Môže to mať za následok zranenie spôsobené poruchou.

Voda vypustená počas cyklu vysokoteplotného prania alebo sušenia je horúca. Nedotýkajte sa vody.

- Môže to spôsobiť popáleniny alebo zranenie.

Doba vypúšťania sa môže líšiť v závislosti od teploty vody. Ak je teplota vody príliš vysoká, proces vypúšťania sa začne až potom, čo voda vychladne.

Vodovzdorné sedadlá, rohože alebo oblečenie (*) neperte, neodstreďujte a nesušte, pokiaľ vaša práčka nemá špeciálny cyklus na pranie týchto položiek.

(*): Vlnená posteľná bielizeň, dažďové prikrývky, rybárske vesty, lyžiarske nohavice, spacie vaky, plienkové prikrývky, teplákové súpravy a bicyklové, automobilové a motocyklové prikrývky a pod.

- Hrubé alebo pevné rohože neperte ani v prípade, že sa na štítku o starostlivosti nachádza symbol práčky. Môže to spôsobiť zranenie alebo poškodenie práčky, stien, podlahy alebo oblečenia z dôvodu neobvyklých vibrácií.

- Neperte koberčeky a rohožky s gumenou úpravou. Gumená časť by sa mohla odtrhnúť a zostať v bubne, čo by mohlo spôsobiť napríklad poruchu odtoku.

Práčku nepoužívajte, keď je zásuvka na pracie prostriedky vybratá.

- Môže to spôsobiť zásah elektrickým prúdom alebo zranenie spôsobené únikom vody.

Počas sušenia alebo tesne po sušení sa nedotýkajte vnútra bubna, pretože je horúci.

- Môže to spôsobiť popáleniny.

Sklenené dvierka budú počas prania a sušenia horúce. Z tohto dôvodu sa ich nedotýkajte.

Zároveň zakážete deťom hrať sa v blízkosti práčky alebo sa dotýkať sklenených dvierok.

- Môže to spôsobiť popáleniny.

Do zásuvky na pracie prostriedky nestrkajte ruku.

- Môže to spôsobiť zranenie, pretože vašu ruku môže zachytiť podávacie zariadenie pracieho prostriedku.

Ak používate práškový prací prostriedok, vyberte priechnik na tekutý prací prostriedok (len niektoré modely).

- Ak to neurobíte, cez prednú časť priechnika na prací prostriedok môže vytekať voda.

Do práčky nekladajte okrem bielizne žiadne iné predmety (napríklad topánky, zvyšky potravín, zvieratá).

- V prípade domácich zvierat to môže spôsobiť poškodenie práčky alebo zranenie a smrť spôsobené následkom neobvyklých vibrácií.

Tlačidlá nestláčajte pomocou ostrých predmetov, napríklad špendlíkov, nožov, nechťov a pod.

- Môže to spôsobiť zásah elektrickým prúdom alebo zranenie.

Neperte bielizeň kontaminovanú olejmi, krémami alebo kozmetickými vodami, ktoré sa zvyčajne nachádzajú v obchodoch pre starostlivosť o pokožku alebo na masážnych klinikách.

- Môže to spôsobiť deformáciu gumeného tesnenia a únik vody.

V bubne dlhodobo nenechávajte kovové predmety, napríklad zatváracie špendlíky, sponky či bieliadlo.

- Môže to spôsobiť zhrdzavenie bubna.
- Ak sa na povrchu bubna začne objavovať hrdza, naneste na jeho povrch čistiaci prostriedok (neutrálny) a na vyčistenie použite špongiu. Nikdy nepoužívajte kovovú kefu.

Suchý čistiaci prostriedok nepoužívajte priamo a bielizeň kontaminovanú suchým čistiacim prostriedkom neperte, nepláčajte a neodstreďujte.

- Z dôvodu tepla z oxidácie oleja to môže spôsobiť spontánne horenie alebo vzplanutie.

Nepoužívajte vodu zo zariadení na chladenie/ohrievanie vody.

- Môže to spôsobiť problémy s práčkou.

Do práčky nepoužívajte prírodné mydlo na ručné pranie.

- Ak v práčke zatvrdne a nahromadí sa, môže to spôsobiť problémy so zariadením, zmenu farieb, vznik hrdze alebo nepríjemné pachy.

Do pracej siete dajte ponožky a podprsienky a perte ich s ostatnou bielizňou.

V pracej sieti neperte veľké kusy bielizne, ako napríklad posteľnú bielizeň.

- V opačnom prípade môže dôjsť k zraneniam z dôvodu neobvyklých vibrácií.

Nepoužívajte stvrdnutý čistiaci prostriedok.

- Ak sa nahromadí vo vnútri práčky, môže to mať za následok únik vody.

Uistite sa, či sú vrecká na oblečení, ktoré sa ide prať, prázdne.

- Pevné ostré predmety, ako napríklad mince, zatváracie špendlíky, ihly, skrutky alebo kameňky môžu spôsobiť značné poškodenie zariadenia.

Neperte oblečenie s veľkými sponami, gombíkmi alebo inými ťažkými kovovými predmetmi.

Bielizeň roztriedte podľa toho, ako púšťa farbu, a zvolte odporúčaný cyklus, teplotu vody a ďalšie funkcie.

- Môže to mať za následok zmenu farby bielizne a poškodenie látky.

Pri zatváraní dvierok dávajte pozor, aby ste v nich neprivreli prsty detí.

- V opačnom prípade môže dôjsť k zraneniu.

Aby ste zabránili vzniku zápachu a plesní, nechajte dvierka po dokončení cyklu prania otvorené, aby mohol bubon vyschnúť.

Aby ste zabránili tvorbe vodného kameňa, nechajte zásuvku na prací prostriedok po dokončení cyklu prania otvorenú, aby zvnútra vyschla.

Dôležité varovania týkajúce sa čistenia

VAROVANIE

Nečistite zariadenie tak, že budete priamo naň striekať vodu.

Nepoužívajte silné kyslé čistiace prostriedky.

Na čistenie zariadenia nepoužívajte benzén, riedidlo ani alkohol.

- Môže spôsobiť zmenu farby, deformáciu, poškodenie, požiar alebo zásah elektrickým prúdom.

Pred čistením alebo vykonaním údržby odpojte zariadenie od stenovej zásuvky.

- V opačnom prípade môže dôjsť k zásahu elektrickým prúdom alebo vzniku požiaru.

Pokyny o značke OEEZ



Správna likvidácia tohoto výrobku (Elektrotechnický a elektronický odpad)

(Platí v krajinách so zavedeným separovaným zberom)

Toto označenie na výrobku, príslušenstve alebo v sprievodnej brožúre hovorí, že po skončení životnosti by produkt ani jeho elektronické príslušenstvo (napr. nabíjačka, náhlavná súprava, USB kábel) nemali byť likvidované s ostatným domovým odpadom. Prípadnému poškodeniu životného prostredia alebo ľudského zdravia môžete predísť tým, že budete tieto výrobky oddeľovať od ostatného odpadu a vrátite ich na recykláciu.

Používatelia v domácnostiach by pre podrobné informácie, ako ekologicky bezpečne naložiť s týmito výrobkami, mali kontaktovať buď predajcu, ktorý im ich predal, alebo príslušný úrad v mieste ich bydliska.

Priemyselní používatelia by mali kontaktovať svojho dodávateľa a preveriť si podmienky kúpnej zmluvy. Tento výrobok a ani jeho elektronické príslušenstvo by nemali byť likvidované spolu s ostatným priemyselným odpadom.

Viac informácií o ochrane životného prostredia a regulačných povinnostiach týkajúcich sa produktov spoločnosti Samsung, napríklad o predpisoch REACH, WEEE alebo batériách, nájdete na našej stránke pre udržateľnosť na adrese www.samsung.com.




Vyhlasenie o zhode

Spoločnosť Samsung týmto vyhlasuje, že toto rádiové zariadenie je v súlade so smernicou 2014/53/EÚ a s príslušnými štatutárnymi požiadavkami v Spojenom kráľovstve. Plné znenie európskeho vyhlásenia o zhode a vyhlásenia o zhode pre Spojené kráľovstvo je k dispozícii na nasledujúcej internetovej adrese: Oficiálne vyhlásenie o zhode nájdete na adrese <http://www.samsung.com>. Prejdite do sekcie Podpora > Úvodná stránka a zadajte názov modelu.



Maximálny výkon vysielateľa Wi-Fi: 20 dBm pri 2,412 GHz – 2,472 GHz

Aktivácia rozhrania Wi-Fi (len pre modely s podporou sieťového pripojenia)

Aktivácia rozhrania Wi-Fi spotrebúva viac energie. V prostredí, kde sa rozhranie Wi-Fi zapína často, môže byť skutočná spotreba energia vyššia, než sú hodnoty uvedené na hárku špecifikácií.

1. Ťuknutím a podržaním  zapnite práčku.
2. Ťuknutím a podržaním .
 - 2-1. Práčka prejde do režimu prístupového bodu a pripojí sa k vášmu smartfónu.
 - 2-2. Ťuknutím na  autentifikujete svoju práčku.
 - 2-3. Po skončení procesu overenia sa práčka úspešne pripojí k aplikácii.

POZNÁMKA

Na 3 sekundy podržte stlačenú ikonu , čím prejdete do ponuky **Systémové funkcie**. Aktivujte navigačný volič na výber siete Wi-Fi a ťuknutím na  túto funkciu deaktivujte.

Inštalácia

Postupujte presne podľa nasledujúcich pokynov, aby ste práčku nainštalovali správne a zabránili nehodám počas prania.

Inštalčné požiadavky

Zdroj elektrickej energie a uzemnenie

Použite samostatnú napájaciu vetvu vyhradenú pre vašu práčku.

Pre správne uzemnenie sa práčka dodáva so sieťovým káblom, ktorý má uzemňovaciu zástrčku s tromi hrotmi, pre použitie v správne nainštalovanej a uzemnenej zásuvke.

Ak si uzemnením nie ste istí, požiadajte o radu kvalifikovaného elektrikára alebo opravára.

Dodanú zástrčku nijako neupravujte. Ak sa nedá zapojiť do zásuvky, zavolajte kvalifikovaného elektrikára, ktorý nainštaluje vhodnú zásuvku.

VAROVANIE

- NEPOUŽÍVAJTE predlžovací kábel.
- Používajte iba sieťový kábel, ktorý sa dodáva s práčkou.
- NEZAPÁJAJTE uzemňovací kábel do plastového vedenia, plynového potrubia alebo potrubia na teplú vodu.
- Nesprávne zapojenie vodičov na uzemnenie môže spôsobiť zásah elektrickým prúdom.

Prívod vody

Správny tlak vody pre túto práčku je medzi 50 kPa a 1000 kPa. Tlak vody nižší ako 50 kPa môže spôsobiť neúplné uzatváranie vodného ventilu alebo dlhšie napĺňanie bubna, následkom čoho sa práčka vypne. Vodovodné kohútiky musia byť vo vzdialenosti do 120 cm od zadnej strany práčky, aby dodané prívodné hadice dosiahli k práčke.

Ak chcete predísť riziku nežiaduceho úniku vody:

- zaistíte jednoduchý prístup k vodovodným kohútkom,
- zastavte vodovodné kohútiky, keď sa práčka nepoužíva,
- pravidelne kontrolujte úniky na armatúrach vodovodnej hadice.

UPOZORNENIE

Pred prvým použitím práčky skontrolujte, či zo spojov na ventile vody a kohútkoch nemôže unikať voda.

Vypúšťanie

Spoločnosť Samsung odporúča stúpacie potrubie s výškou 60 až 90 cm. Odtoková hadica musí byť pripojená cez sponu hadice k stúpaciemu potrubiu, ktoré musí úplne pokrývať odtokovú hadicu.



Podlaha

V záujme dosahovania optimálnych výsledkov je potrebné práčku nainštalovať na pevnú podlahu. Drevené podlahy možno budú potrebovať spevnenie kvôli minimalizácii vibrácií a/alebo nevyrovnaným zaťaženiám. Koberce a podlahy z mäkkých dlaždíc nevytvárajú dostatočný odpor proti vibráciám a môžu prispieť k miernemu posunu práčky počas cyklu.



UPOZORNENIE

Práčku NEINŠTALUJTE na vyvýšené alebo nedostatočne stabilné konštrukcie.

Teplota vody

Práčku neinštalujte na miesta, kde môže dôjsť k zamrznutiu vody, pretože práčka si vždy nejakú vodu uchováva vo vodných ventiloch, čerpadlách a hadiciach. Zamrznutá voda vo vedeniach môže poškodiť remene, čerpadlo a iné súčasti práčky.

Inštalácia do prístenku

Minimálne vzdialenosti pre bezpečné fungovanie:

- Bočné strany: 25 mm, hore: 25 mm, vzadu: 50 mm, vpredu: 550 mm

Ak automatickú práčku a sušičku inštalujete spoločne, predná časť prístenku musí mať vzduchový otvor bez prekážok s veľkosťou najmenej 550 mm. Samotná práčka nevyžaduje špecifický vzduchový otvor.

Inštalácia krok za krokom

KROK 1 Výber umiestnenia

Požiadavky na umiestnenie:

- pevný, rovný povrch bez koberca alebo podlahovej krytiny, ktorá môže brániť vetranu,
- mimo priameho slnečného žiarenia,
- dostatočný priestor na vetranie a káble,
- teplota okolia je vždy vyššia ako bod mrazu (0 °C),
- mimo zdroja tepla.

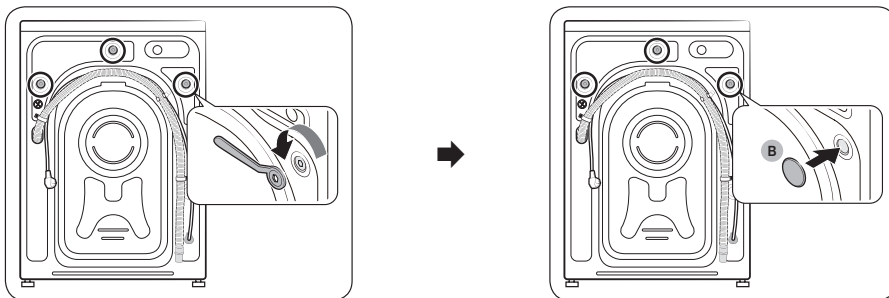


POZNÁMKA

- V snahe zabrániť nadmernému vibrovaniu počas používania práčky sa v prvom rade riadte stabilitou.
- Práčku umiestnite na pevnú a rovnú podlahu.
- Neumiestňujte práčku na mäkké podlahy alebo podlahové krytiny.
- Ak umiestnite práčku na drevenú podlahu, namontujte na podlahu drevený panel odolný proti vode (s minimálnou hrúbkou 30 mm). Tiež odporúčame umiestniť práčku do rohu drevenej podlahy.



KROK 2 Demontujte prepravné skrutky



1. Odbaľte výrobok a odmontujte všetky prepravné skrutky.
2. Do otvorov (na obrázku sú označené krúžkami) vložte kryty skrutiek (B).

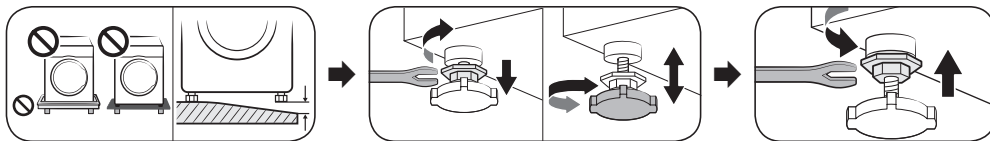
POZNÁMKA

Počet prepravných skrutiek sa môže líšiť v závislosti od modelu.

VAROVANIE

- V snahe vyhnúť sa zraneniu po odstránení prepravných skrutiek otvory zakryte krytmi skrutiek. Práčku nepremiestňujte bez namontovaných prepravných skrutiek. Pred premiestnením práčky na iné miesto namontujte prepravné skrutky. Prepravné skrutky si odložte na bezpečnom mieste na budúce použitie.
- Baliace materiály môžu byť nebezpečné pre deti. Všetky baliace materiály (plastové obaly, polystyrén atď.) odložte mimo dosahu detí.

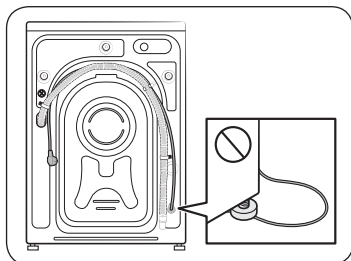
KROK 3 Nastavenie vyrovnávacích nožičiek



Nastavte vyrovnávacie nožičky na vyrovnanie práčky. Po vyrovnaní práčky dotiahnite matice kľúčom.

UPOZORNENIE

Vyrovňavacie nožičky sa musia dotýkať povrchu podlahy, aby nedochádzalo k posunom práčky alebo vzniku hluku v dôsledku vibrácií. Potom skontrolujte, či sa práčka nekolíše. Ak sa práčka nekolíše, dotiahnite matice.



UPOZORNENIE

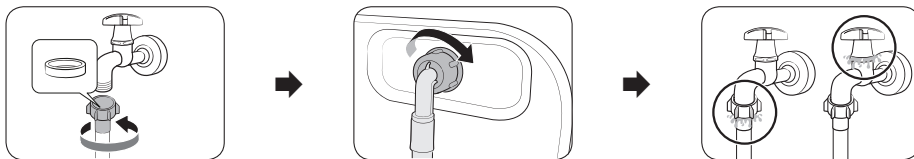
Pri montáži výrobku sa uistite, že vyrovnávacie nožičky netlačia na napájací kábel.



KROK 4 Pripojenie hadice na vodu

POZNÁMKA

Tieto pokyny sú pre vodovodný kohútik so závitom. Podrobnejšie pokyny alebo pokyny na pripojenie hadice na vodu ku kohútiku bez závitov nájdete vo webovej príručke na webe uvedenom na obale tejto príručky.



1. Hadicu na vodu pripojte k vodovodnému kohútiku, a potom ju utiahnite otáčaním v smere hodinových ručičiek.

UPOZORNENIE

Pred pripojením hadice na vodu skontrolujte, či sa v konektore na hadicu nachádza gumená podložka. Nepoužívajte hadicu, ak podložka chýba alebo je poškodená.

2. Druhú stranu hadice na vodu pripojte k prívodovému ventilu na zadnej strane práčky a potom ju utiahnite otáčaním v smere hodinových ručičiek.
3. Pomaly otvorte prívod vody a uistite sa, že okolo spojov neuniká voda. Ak voda uniká, zopakujte prvý a druhý krok.

VAROVANIE

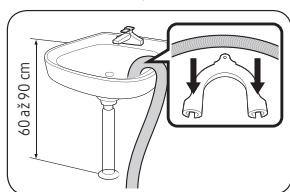
Ak uniká voda, zastavte prevádzku práčky a odpojte ju od zdroja elektrickej energie. V prípade úniku vody z hadice na vodu následne kontaktujte servisné stredisko Samsung, v prípade úniku vody z vodovodného kohútika kontaktujte inštalatéra. Mohlo by to spôsobiť zásah elektrickým prúdom.

UPOZORNENIE

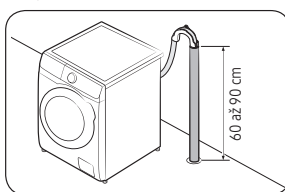
Hadicu na vodu nasilu nenaťahujte. Ak je hadica príkrátka, nahraďte ju dlhšou, vysoko-tlakovou hadicou.

KROK 5 Umiestnenie odtokovej hadice

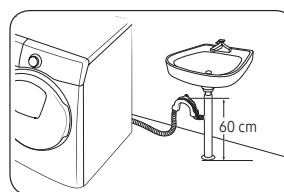
Odtokovú hadicu je možné umiestniť tromi spôsobmi:



Cez okraj umývadla



K odtokovej rúre



K prípojke odtokového potrubia drezu

UPOZORNENIE

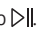

Odstráňte veko prípojky odtokového potrubia, skôr než k nej pripojíte odtokové potrubie.

KROK 6 Zapnutie napájania

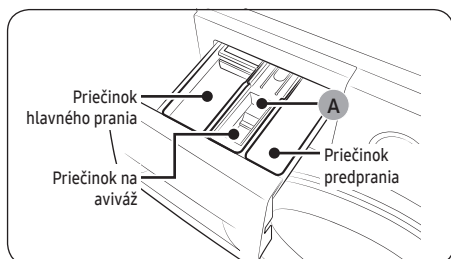
Sieťový kábel zapojte do stenovej zásuvky chránenej poistkou alebo ističom. Potom ťuknutím na tlačidlo a jeho podržaním na tri sekundy zapnete práčku.



Spustenie kalibrácie

- Úvodné nastavenie zahŕňa proces kalibrácie, ktorý sa vykonáva po výbere jazyka. Pred používaním práčky je potrebné vykonať kalibráciu.
- Vyprázdnite bubon a spustte kalibráciu ťuknutím na tlačidlo .
- Po dokončení kalibrácie sa napájanie automaticky vypne a znova zapne.
- Ak chcete znova vykonať kalibráciu, ťuknutím na tlačidlo  a jeho podržaním prejdite do systémových funkcií a vyberte Kalibrácia.

Manuálny dávkovač



1. **Priechinok predprania:** Pridajte prostriedok na predpranie.
2. **Priechinok hlavného prania:** Pridajte prací prostriedok, prostriedok na zmäkčenie vody, namáčací prostriedok, bielidlo alebo prostriedky na odstraňovanie škvŕn.
3. **Priechinok na aviváž:** Pridajte prídavné látky, napríklad aviváž. Prostriedok nesmie presiahnuť rysku maximálnej úrovne (A).

UPOZORNENIE

Práčka prestane pracovať, ak otvoríte priechinok na prací prostriedok počas naplňovania vodou.

Funkcie

Podrobné informácie o používaní práčky nájdete v dodanom jednostránkovom návode. (návod na obsluhu práčky)

Zoznam cyklov a možností

Cyklus

Eco 40-60	Bavlna	Pranie s AI	15' rýchle pranie
Extra rýchly	Intenzívny chlad	Vlna	Posteľná bielizeň
Športové oblečenie	Košele	Uteráky	Parná hygiena
Detská bielizeň	Plách.+odstred.	Vypúšťanie/odstr.	Čistenie bubna+
Čistenie bubna	Mraky	Funkčné oblečenie	Farby
Syntetické vlákna	Jemná bielizeň	Džínsy	Tiché pranie
Zmiešané			

- Čistenie bubna+/Čistenie bubna

Na čistenie bubna nepoužívajte čistiace prostriedky. Zvyšky chemikálií v bubne môžu poškodiť bielizeň alebo bubon práčky.



- Čistenie bubna+: Iba modely WW**T9****, WW**T8****, WW**T7****, WW**T6****
- Čistenie bubna: Iba modely WW**T5****

- Extra rýchly Iba modely WW**T9****, WW**T8****, WW**T7****, WW**T6****
- Zmiešané: Iba modely WW**T5****
- Pranie s AI: Iba modely WW**T9****, WW**T93****


Ďalšie funkcie

Ťuknutím na  vyberte niektorú z nasledujúcich možností.

Quick Drive	Predpieranie	Intenzívne	Bubble soak
Moje cykly	Odložený kon.	Detský zámok	

- Detský zámok: Ťuknutím na  uzamknete všetky tlačidlá okrem tlačidla .
- Quick Drive: Iba modely WW**T8****, WW**T7****

Systémové funkcie

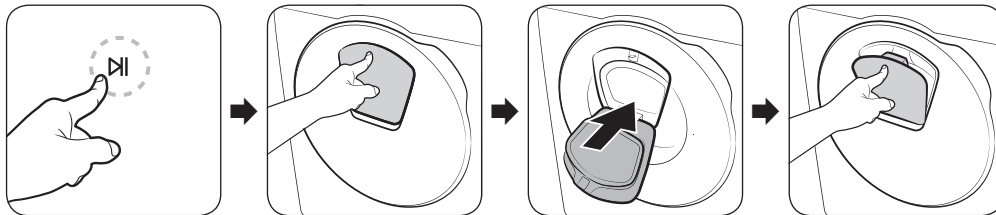
Ťuknutím na tlačidlo  a jeho podržaním na 3 sekundy prejdete do ponuky systémových funkcií, kde môžete zmeniť nasledujúce možnosti.

Model AI	Upozornenie	Kalibrácia	Wi-Fi
Jazyk	Továrenské nastav.		

- Smart Control: Ťuknutím na Smart Control aktivujete ovládanie spotrebiča.

AddWash (len niektoré modely)

Ak chcete pridať bielizeň po spustení prania, použite dvierka AddWash.



1. Ťuknutím na ▷|| zastavte cyklus prania.
2. Dvierka AddWash odomknite stlačením ich hornej časti. Dvierka sa po zatlačení mierne posunú dovnútra a potom sa otvoria.
3. Úplne otvorte dvierka AddWash, potom cez ne vložte ďalšiu bielizeň do bubna.
4. Dvierka AddWash dajte znova na miesto a potom ich zamknite zatlačením na ich hornú časť, kým nezačujete cvaknutie. Potom znova spustíte cyklus prania ťuknutím na ▷||.

POZNÁMKA

Voda v bubne nevytečie, ak sa dvierka AddWash zatvoria správne. Okolo dvierok AddWash sa môžu vytvoriť kvapky, voda však z bubna nevytečie. Je to normálny jav.

Dvierka AddWash sa nedajú otvoriť a zobrazí sa hlásenie „Addwash dvierka otvorené“.

Toto hlásenie sa zobrazí, ak sa pokúšate otvoriť dvierka AddWash, keď je práčka spustená. Spotrebič rozpozná mierne otvorené dvierka AddWash a zastaví proces z bezpečnostných dôvodov.

Ak k tomu dôjde, zatvorte dvierka AddWash a potom znova spustíte proces ťuknutím na ▷||.

Kedy nemôžem otvoriť dvierka AddWash?

Dvierka AddWash nemožno otvoriť:

- keď je vnútorná teplota vyššia ako 50 °C;
- počas cyklu čistenia bubna, ako je Čistenie bubna+. Pri týchto cykloch nie je v bubne bielizeň.

UPOZORNENIE

Nepokúšajte sa otvoriť dvierka AddWash počas procesu sušenia alebo varu. Môže z nich uniknúť horúca para.



SmartThings

Pripojenie Wi-Fi

Prejdite v smartfóne alebo tablete do časti **Settings (Nastavenia)**, zapnite bezdrôtové pripojenie a vyberte prístupový bod.

- Tento spotrebič podporuje protokoly Wi-Fi 2,4 GHz.

Stiahnutie

Nájdite aplikáciu SmartThings v obchode s aplikáciami (Obchod Google Play, Apple App Store, Samsung Galaxy Apps) vyhľadáním výrazu „SmartThings“. Stiahnite aplikáciu do zariadenia a nainštalujte ju.



POZNÁMKA

Aplikácia sa môže zmeniť bez upozornenia s cieľom zlepšenia výkonu.

Prihlásenie

Najskôr sa musíte do aplikácie SmartThings prihlásiť pomocou účtu Samsung. Ak chcete vytvoriť nový účet Samsung, postupujte podľa pokynov v aplikácii. Na vytvorenie účtu nepotrebujete samostatnú aplikáciu.



POZNÁMKA

Ak už máte účet Samsung, prihláste sa doň. Registrovaný používateľ smartfónu alebo tabletu Samsung sa prihlási automaticky.

Postup registrácie zariadenia v aplikácii SmartThings

1. Skontrolujte, či je smartfón alebo tablet pripojený k bezdrôtovej sieti. Ak nie je, prejdite do časti **Settings (Nastavenia)**, zapnite bezdrôtové pripojenie a vyberte prístupový bod.
2. Otvorte v smartfóne alebo tablete aplikáciu **SmartThings**.
3. Ak sa zobrazí správa „A new device is found.“ (Našlo sa nové zariadenie.), vyberte možnosť **Add (Pridať)**.
4. Ak sa nezobrazí žiadna správa, zvolte možnosť **+** a vyberte práčku zo zoznamu dostupných zariadení. Ak váš spotrebič nie je uvedený, vyberte položky **Device Type (Typ zariadenia) > Specific Device Model (Konkrétny model zariadenia)** a pridajte spotrebič manuálne.
5. Zaregistrujte spotrebič do aplikácie SmartThings podľa nasledujúceho postupu.
 - a. Pridajte spotrebič do aplikácie SmartThings. Skontrolujte, či je spotrebič pripojený k aplikácii SmartThings.
 - b. Po dokončení registrácie sa spotrebič zobrazí v smartfóne alebo tablete.

Smart Control

Po pripojení výrobku k aplikácii SmartThings môžete ovládať spotrebič na diaľku.

Naložte bielizeň a zatvorte dverka. Ťknite na **Smart Control** a pohodlne ovládajte práčku, pridajte cykly pláchania, odstredovania alebo sušenia pomocou aplikácie SmartThings.



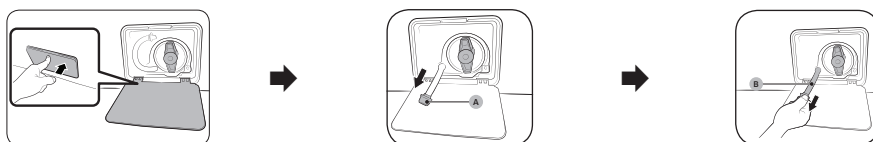
Údržba

Pokyny na čistenie práčky nájdete vo webovej príručke na webe uvedenom na obale tejto príručky.

Čistenie

Pohotovostné vypustenie vody

V prípade výpadku energie pred vybratím bielizne vypustite z bubna vodu.

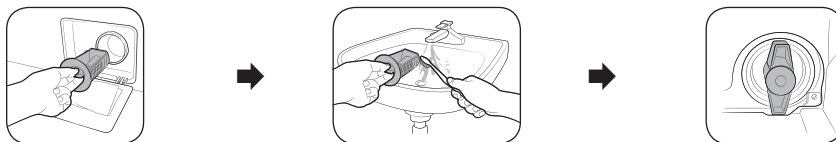


1. Automatickú práčku vypnite a odpojte z elektrickej zásuvky.
2. Jemným zatlačením na vrchnú časť krytu filtra otvorte filter.
3. Ku krytu priložte veľkú prázdnu nádobu, trubicu núdzového vývodu nasmerujte do nádoby a pridržiavajte pritom uzáver trubice (A).
4. Odstráňte uzáver z trubice núdzového vývodu (B) a vodu z nej nechajte vytečť do nádoby.
5. Keď voda vytečie, trubicu zatvorte uzáverom a založte späť na miesto. Potom zatvorte kryt filtra.

POZNÁMKA

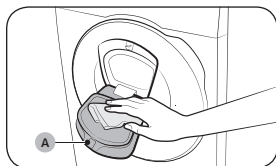
Použite veľkú nádobu, pretože v bubne môže byť viac vody, než by ste mohli predpokladať.

Odpadový filter



1. Vypnite práčku a napájací kábel odpojte zo siete.
2. Vypustite zvyšnú vodu z bubna. (Podrobnosti nájdete v časti Pohotovostné vypustenie vody.)
3. Jemným zatlačením na vrchnú časť krytu filtra otvorte filter.
4. Otočte otočným gombíkom odpadového filtra doľava a vypustite z neho zostávajúcu vodu.
5. Odpadový filter vyčistite jemnou kefkou. Uistite sa, či nie je vrtuľa odtokového čerpadla vo vnútri filtra upchatá.
6. Odpadový filter vložte naspäť na miesto a otočný gombík filtra otočte doprava.

Dvierka AddWash (len niektoré modely)



1. Otvorte dvierka AddWash.
2. Očistite dvierka AddWash navlhčenou tkaninou.
 - Nepoužívajte čistiace prostriedky. Môže dôjsť k zmene farby.
 - Pri čistení gumenej časti a zaistovacieho mechanizmu (A) postupujte opatrne.
 - Pravidelne utierajte prach z oblastí dvierok.
3. Vyтрите dvierka AddWash a zatvorte ich, kým nebudete počuť cvaknutie.

Riešenie problémov

V prípade problému skontrolujte informačné hlásenie na LCD obrazovke a postupujte podľa pokynov na obrazovke.

Ak problém pretrváva, kontaktujte servisné stredisko.

Kontrolné body

Ak sa pri používaní práčky stretnete s problémom, najprv si pozrite túto tabuľku, v ktorej môžete nájsť odporúčania.

Problém	Riešenie
Nespustí sa.	<ul style="list-style-type: none">• Uistite sa, že práčka je zapojená do elektrickej siete.• Uistite sa, že dvere sú poriadne zavreté.• Uistite sa, že sú vodovodné kohútiky otvorené.• Ťuknutím na ▷ zapnite práčku.• Uistite sa, že nie je aktivovaný detský zámok.• Skôr než sa práčka začne plniť, zaznie séria cvakavých zvukov na kontrolu zámku dvierok a práčka sa znova rýchlo vyprázdni.• Skontrolujte poistku alebo znova prepnite istič.• Skontrolujte, či je správne napájanie.• Zistené nízke napätie.<ul style="list-style-type: none">- Skontrolujte, či je napájací kábel zapojený do siete.• Uistite sa, že vo dverách sa nezasekla bielizeň.• Správa „Addwash dvierka otvorené“ sa zobrazí, keď otvoríte dvierka AddWash bez ťuknutia na položku ▷ . V takom prípade vykonajte jedno z nasledovného:<ul style="list-style-type: none">- Stlačte dvierka AddWash, aby sa správne zatvorili. Potom ťuknite na ▷ a skúste to znova.- Ak chcete pridať bielizeň, otvorte dvierka AddWash a vložte bielizeň. Potom úplne zatvorte dvierka AddWash. Následne znova spustíte prevádzku ťuknutím na ▷ .
Prívod vody je nedostatočný alebo sa voda vôbec neprivádza.	<ul style="list-style-type: none">• Úplne otvorte vodovodný kohútik.• Uistite sa, že dvere sú poriadne zavreté.• Uistite sa, že prívodová hadica vody nie je zamrznutá.• Uistite sa, že prívodová hadica vody nie je zlomená alebo upchatá.• Skontrolujte, či je tlak vody dostatočný.• Uistite sa, že sú kohútiky na studenú a teplú vodu správne pripojené.• Vyčistite mriežkový filter, mohol by byť upchatý.
Po dokončení cyklu ostáva prací prostriedok v zásuvke na prací prostriedky.	<ul style="list-style-type: none">• Uistite sa, či je automatická práčka v prevádzke pod dostatočným tlakom vody.• Uistite sa, že bol prací prostriedok pridaný do stredu zásuvky na prací prostriedky.• Skontrolujte, či je správne vložený uzáver pláchania.• Ak používate granulovaný prací prostriedok, uistite sa, že je volič pracieho prostriedku v hornej polohe.• Odstráňte uzáver pláchania a vyčistite zásuvku na prací prostriedky.

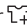
Problém	Riešenie
<p>Nadmerné vibrácie alebo hluk.</p>	<ul style="list-style-type: none"> • Uistite sa, že je práčka umiestnená na rovnom pevnom povrchu, na ktorom sa nešmýka. Ak povrch nie je rovný, pomocou vyrovnávacích nožičiek upravte výšku práčky. • Uistite sa, že sú prepravné skrutky odstránené. • Uistite sa, že sa práčka nedotýka iných objektov. • Uistite sa, že naplnenie bielizňou je vyvážené. • Motor môže byť počas normálnej prevádzky hlučný. • Kombinézy alebo odev ozdobený kovovými prvkami môžu počas prania spôsobovať hluk. Je to normálny jav. • Kovové predmety, napríklad mince, môžu spôsobovať hluk. Po vypraní vyberte tieto predmety z bubna alebo puzdra filtra. • Várku rozložte. Ak je potrebné oprať len jeden kus oblečenia, napríklad župan alebo rifle, výsledok konečného žmýkania nemusí byť uspokojivý a na displeji sa zobrazí správa o kontrole „Ub“.
<p>Práčka sa nevypúšťa alebo neodstreďuje.</p>	<ul style="list-style-type: none"> • Uistite sa, že odtoková hadica je vyrovnaná až po odtokový systém. Ak sa vyskytne problém s vypúšťaním, kontaktujte servis. • Uistite sa, že odpadový filter nie je upchatý. • Zatvorte dvierka a ťuknite na ▷ V záujme vašej bezpečnosti práčka nezačne sušiť ani odstredovať, kým sa nezatvorí dvierka. • Uistite sa, že odtoková hadica nie je zamrznutá alebo upchatá. • Uistite sa, že je odtoková hadica pripojená k odtokovému systému, ktorý nie je upchatý. • Ak práčka nie je napájaná dostatočným prúdom, dočasne sa nevypustí a nezačne odstredovať. Po obnovení dostatočného napájania bude práčka znova fungovať normálne. • Uistite sa, že je odtoková hadica správne umiestnená v závislosti od typu pripojenia. • Vyčistite odpadový filter, mohol by byť upchatý.
<p>Nedajú sa otvoriť dvierka.</p>	<ul style="list-style-type: none"> • Ťuknutím na ▷ zastavte práčku. • Odomknutie mechanizmu zámku dvierok môže chvíľu trvať. • Dvierka sa dajú otvoriť až po 3 minútach od zastavenia práčky alebo vypnutia napájania. • Uistite sa, že všetka voda z bubna vytekla. • Dvierka sa nemusia otvoriť, ak v bubne ostala voda. Vypustite vodu z bubna a otvorte dvierka ručne. • Uistite sa, že kontrolka uzamknutia dverí je vypnutá. Kontrolka zámku dvierok zhasne po vypnutí práčky.

Riešenie problémov



Problém	Riešenie
Nadmerné množstvo mydlín.	<ul style="list-style-type: none"> Uistite sa, že používate odporúčaný druh pracieho prostriedku. Použite prací prostriedok s vysokou účinnosťou (HE), aby nedochádzalo k nadmernej tvorbe mydlín. Ak máte mäkkú vodu, periete malé várky alebo várky málo znečistených odevov, používajte menšie množstvo pracieho prostriedku. Používanie pracích prostriedkov, ktoré nemajú vysokú účinnosť, sa neodporúča.
Nie je možné pridať ďalší prací prostriedok.	<ul style="list-style-type: none"> Uistite sa, že množstvo zostávajúceho pracieho prostriedku a aviváže nepresahuje limit.
Práčka sa zastaví.	<ul style="list-style-type: none"> Zapojte napájací kábel do elektrickej zásuvky pod prúdom. Skontrolujte poistku alebo znova prepnite istič. Zatvorte dvierka a ťuknutím na > spustíte práčku. V záujme vašej bezpečnosti práčka nezačne sušiť ani odstreďovať, kým sa nezatvorí dvierka. Skôr než sa práčka začne plniť, zaznie séria cvakavých zvukov na kontrolu zámku dvierok a práčka sa znova rýchlo vyprázdni. Cyklus sa môže pozastaviť alebo môže nastať čas na namáčanie. Chvíľu počkajte, kým sa práčka nespustí. Skontrolujte, či nie je zablokovaný mriežkový filter hadice na privod vody pri vodovodných kohútikoch. Pravidelne čistite mriežkový filter. Ak práčka nie je napájaná dostatočným prúdom, dočasne sa nevypustí a nezačne odstreďovať. Po obnovení dostatočného napájania bude práčka znova fungovať normálne.
Práčka sa plní vodou nesprávnej teploty.	<ul style="list-style-type: none"> Úplne otvorte oba kohútiky. Skontrolujte, či je vybraná správna teplota. Skontrolujte, či sú hadice pripojené k správnym kohútikom. Prepláchnite vodovodné rúrky. Uistite sa, že je ohrievač vody nastavený tak, aby z kohútika prúdila voda s teplotou najmenej 49 °C. Skontrolujte aj kapacitu ohrievača vody a frekvenciu obnovovania. Odpojte hadice a vyčistite mriežkový filter. Mriežkový filter môže byť upchatý. Počas plnenia práčky vodou sa teplota vody môže meniť, keďže funkcia automatickej regulácie teploty kontroluje teplotu privádzanej vody. Je to normálny jav. Počas plnenia práčky môžete po výbere nízkej alebo vysokej teploty pozorovať prúdenie len horúcej alebo len studenej vody cez dávkovač. Ide o normálne fungovanie funkcie automatickej kontroly teploty, kedy teplotu vody určuje práčka.
Várka je na konci cyklu mokrá.	<ul style="list-style-type: none"> Použite vysokú alebo extra vysokú rýchlosť odstreďovania. Použite prací prostriedok s vysokou účinnosťou (HE), aby sa zabránilo nadmernej tvorbe mydlín. Várka je príliš malá. Malé várky (jeden alebo dva kusy odevu) sa nemusia rovnomerne rozložiť a poriadne odstrediť. Uistite sa, že odtoková hadica nie je priškrtaná alebo upchatá.



Problém	Riešenie
Uniká voda.	<ul style="list-style-type: none"> • Uistite sa, že dvere sú poriadne zavreté. • Skontrolujte, či všetky spoje hadíc dobre tesnia. • Uistite sa, že je koniec odtokovej hadice správne zasunutý a zaistený v odtokovom systéme. • Práčku neprepíňajte. • Použite prací prostriedok s vysokou účinnosťou (HE), aby nedochádzalo k nadmernej tvorbe mydlín. • Skontrolujte odtokovú hadicu. <ul style="list-style-type: none"> - Uistite sa, že koniec odtokovej hadice nie je položený na podlahe. - Uistite sa, že odtoková hadica nie je upchatá.
Cítiť zápach.	<ul style="list-style-type: none"> • V škárach sa nahromadili mydliny, ktoré môžu páchnuť. • Pravidelne spúšťajte čistiace cykly z dôvodu dezinfekcie. • Vyčistite tesnenie dvierok (membránu). • Po dokončení cyklu vysušte vnútrajšok práčky.
Netvorí sa žiadne bubliny (len modely s funkciou bubliniek).	<ul style="list-style-type: none"> • Bubliny nemusí byť vidno, ak je v bubne príliš veľa vecí. • Pri praní veľmi znečistených odevov sa nemusia tvoriť bubliny.
Môžem dvierka AddWash otvoriť kedykoľvek?	<ul style="list-style-type: none"> • Dvierka AddWash možno otvoriť, len ak sa objaví indikátor . Neotvorí sa však v nasledovných prípadoch: <ul style="list-style-type: none"> - Keď prebieha proces varu alebo sušenia a vnútorná teplota je vysoká - Ak z bezpečnostných dôvodov nastavíte funkciu Detský zámok - Keď je spustený režim čistenia alebo sušenia bubna, ktorý nezahŕňa ďalšiu bielizeň.
Na displeji sa zobrazuje správa s upozornením, že dávkovač je otvorený.	<ul style="list-style-type: none"> • Skontrolujte, či je zásuvka na pracie prostriedky riadne zatvorená. <ul style="list-style-type: none"> - Otvorte zásuvku na pracie prostriedky a naspäť ju zatvorte. Uistite sa, či je riadne zatvorená.

- Ak problém pretrváva, kontaktujte servisné stredisko. Číslo na servisné stredisko je uvedené na štítku pripevnenom na výrobku.
- Samsung nezodpovedá za prípadné poškodenie produktu, zranenie ani iné bezpečnostné problémy s produktom spôsobené opravami, pri ktorých nie sú dodržané pokyny uvedené v týchto návodoch na opravu. Záruka sa nevzťahuje ani na prípadné poškodenie produktu spôsobené pokusom o jeho opravu (zo strany inej osoby, ako je certifikovaný servisný technik spoločnosti Samsung).

UPOZORNENIE

Odmrazovanie práčky

Práčka môže pri teplote nižšej ako 0 °C zamrznúť.

1. Vypnite práčku a napájací kábel odpojte zo siete.
2. Na vodovodný kohútik nalejte teplú vodu, aby ste uvoľnili hadicu na vodu.
3. Odpojte hadicu na vodu a ponorte ju do teplej vody.
4. Do bubna nalejte teplú vodu a nechajte ju tam na pribl. 10 minút.
5. Hadicu na vodu opäť pripojte k vodovodnému kohútiku.

Špecifikácie

Ochrana životného prostredia

- Zariadenie je vyrobené z recyklovaných materiálov. Ak sa rozhodnete zariadenie zlikvidovať, dodržujte miestne nariadenia, týkajúce sa likvidácie odpadu. Odrežte napájací kábel, aby zariadenie nemohlo byť zapojené do elektrickej siete. Odstráňte dvere, aby v zariadení neuviazli zvieratá a deti.
- Neprekračujte množstvo čistiaceho prostriedku, ktoré sa odporúča v pokynoch od výrobcu čistiaceho prostriedku.
- Pred cyklom prania používajte produkty na odstraňovanie flakov a odfarbovače iba v prípade, ak je to nevyhnutné.
- Šetrite vodu a elektrinu tak, že budete prať len plné várky (presné množstvo závisí od používaného cyklu).

Informácie o hlavných pracích cykloch

Model	Cykly	Teplota (°C)	Kapacita (kg)	Dĺžka programu (min)	Obsah zostatkovej vlhkosti (%)	Spotreba vody (l/cykly)	Spotreba energie (kWh/cykly)
WW9*T**4***(*)	Bavlna	20	4,5	102	56	68	0,27
	Bavlna + Intenzívne	40	4,5	284	44	39	0,51
		60	4,5	284	44	39	0,51
			60	9	314	44	47
	Syntetické vlákna	40	4	160	35	68	0,68
WW8*T**4***(*)	Bavlna	20	4	102	56	68	0,27
	Bavlna + Intenzívne	40	4	254	44	33	0,47
		60	4	254	44	33	0,47
			60	8	314	44	41
	Syntetické vlákna	40	4	160	35	68	0,68
WW8*T**2***(*)	Bavlna	20	4	102	56	68	0,27
	Bavlna + Intenzívne	40	4	254	53	33	0,47
		60	4	254	53	33	0,47
			60	8	314	53	41
	Syntetické vlákna	40	4	160	35	68	0,68
WW7*T**4***(*)	Bavlna	20	3,5	102	56	68	0,27
	Bavlna + Intenzívne	40	3,5	192	53	31	0,39
		60	3,5	192	53	31	0,39
			60	7	307	53	36
	Syntetické vlákna	40	4	160	35	68	0,68
WW7*T**2***(*)	Bavlna	20	3,5	102	56	68	0,27
	Bavlna + Intenzívne	40	3,5	192	53	31	0,39
		60	3,5	192	53	31	0,39
			60	7	307	53	36
	Syntetické vlákna	40	4	160	35	68	0,68

Hodnoty v tabuľke boli namerané pri podmienkach stanovených v norme IEC60456/EN60456.

Skutočné hodnoty budú závisieť od toho, ako sa zariadenie používa.

Spotreba energie v pohotovostnom sieťovom režime

Spotreba energie	Pohotovostný sieťový režim	2,0 W
	Čas v pohotovostnom sieťovom režime (Wi-Fi)	10 min.

Hárok špecifikácií

Vyhovuje platným nariadeniam týkajúcim sa energetických označení

„*“ hviezdičky označujú variant modelu a môžu mať hodnotu (0 – 9) alebo (A – Z).

Samsung				
Názov modelu		WW9*T**4***(*)	WW8*T**4***(*)	WW8*T**2***(*)
Kapacita	kg	9,0	8,0	8,0
Energetická účinnosť		A+++	A+++	A+++
Ročná spotreba energie (vychádza z 220 štandardných pracích cyklov programov pre štandardné pranie bavlny pri teplote 60 °C a 40 °C pri plnom a čiastočnom naplnení a spotreby vo vypnutom stave a v režime ponechania v zapnutom stave. Skutočná spotreba energie bude závisieť od spôsobu používania spotrebiča.)	kWh/rok	130	116	116
Spotreba energie				
Štandardný program pre bavlnu 60 °C pri plnej várke	kWh	0,66	0,56	0,56
Štandardný 60 °C program pre bavlnu pri čiastočnej várke	kWh	0,51	0,47	0,47
Štandardný 40 °C program pre bavlnu pri čiastočnej várke	kWh	0,51	0,47	0,47
Nameraná spotreba energie režimu vo vypnutom stave.	W	0,48	0,48	0,48
Nameraná spotreba energie režimu ponechania v zapnutom stave.	W	5,00	5,00	5,00
Ročná spotreba vody (Vychádza z 220 štandardných pracích cyklov programov pre štandardné pranie bavlny pri teplote 60 °C a 40 °C pri plnom a čiastočnom naplnení. Skutočná spotreba vody bude závisieť od spôsobu používania spotrebiča.)	l/rok	9400	8100	8100
Trieda účinnosti odstredovania				
Trieda účinnosti sušenia odstredovaním na mierke od G (najmenej účinné) po A (najúčinnéjšie)		A	A	B
Maximálna rýchlosť odstredovania	ot./min	1400	1400	1200
Zostatková vlhkosť	%	44	44	53
Programy Bavlna 60 °C + Intenzívne a Bavlna 40 °C + Intenzívne znamenajú „štandardný program Bavlna 60 °C“ a „štandardný program Bavlna 40 °C“. Sú vhodné na pranie bežne špinavej bavlnenej bielizne a pre tento typ bielizne (pokiaľ ide o spotrebu vody a energie) sú aj najefektívnejšie. Pri týchto programoch sa môže skutočná teplota vody líšiť od deklarovanej teploty. Po inštalácii spustite režim kalibrácie (pozrite si časť Spustenie kalibrácie na strane 15).				
Dĺžka trvania štandardného programu				
Štandardný program pre bavlnu 60 °C pri plnej várke	min	314	314	314
Štandardný 60 °C program pre bavlnu pri čiastočnej várke	min	284	254	254
Štandardný 40 °C program pre bavlnu pri čiastočnej várke	min	284	254	254
Trvanie ponechania v zapnutom stave (TI)	min	3	3	3
Emisie akustického hluku prenášané vzduchom vyjadrené v dB(A) re 1 pW a zaokrúhlené na najbližšie celé číslo počas fáz prania a odstredovania pri štandardnom 60 °C bavlnenom programe pri plnej várke;				
Pranie	dB (A) re 1 pW	53	53	53
Odstredovanie	dB (A) re 1 pW	74	74	74
Voľne stojace				

Vyhovuje platným nariadeniam týkajúcim sa energetických označení

„*“ hviezdíčky označujú variant modelu a môžu mať hodnotu (0 – 9) alebo (A – Z).

Samsung			
Názov modelu		WW7* T**4***(*)	WW7* T**2***(*)
Kapacita	kg	7,0	7,0
Energetická účinnosť		A+++	A+++
Ročná spotreba energie (vychádza z 220 štandardných pracích cyklov programov pre štandardné pranie bavlny pri teplote 60 °C a 40 °C pri plnom a čiastočnom naplnení a spotreby vo vypnutom stave a v režime ponechania v zapnutom stave. Skutočná spotreba energie bude závisieť od spôsobu používania spotrebiča.)	kWh/rok	103	103
Spotreba energie			
Štandardný program pre bavlnu 60 °C pri plnej várke	kWh	0,52	0,52
Štandardný 60 °C program pre bavlnu pri čiastočnej várke	kWh	0,39	0,39
Štandardný 40 °C program pre bavlnu pri čiastočnej várke	kWh	0,39	0,39
Nameraná spotreba energie režimu vo vypnutom stave.	W	0,48	0,48
Nameraná spotreba energie režimu ponechania v zapnutom stave.	W	5,00	5,00
Ročná spotreba vody (Vychádza z 220 štandardných pracích cyklov programov pre štandardné pranie bavlny pri teplote 60 °C a 40 °C pri plnom a čiastočnom naplnení. Skutočná spotreba vody bude závisieť od spôsobu používania spotrebiča.)	l/rok	7400	7400
Trieda účinnosti odstredovania			
Trieda účinnosti sušenia odstredovaním na mierke od G (najmenej účinné) po A (najúčinnéjšie)		B	B
Maximálna rýchlosť odstredovania	ot./min	1400	1200
Zostatková vlhkosť	%	53	53
Programy Bavlna 60 °C + Intenzívne a Bavlna 40 °C + Intenzívne znamenajú „štandardný program Bavlna 60 °C“ a „štandardný program Bavlna 40 °C“. Sú vhodné na pranie bežne špinavej bavlnenej bielizne a pre tento typ bielizne (pokiaľ ide o spotrebu vody a energie) sú aj najefektívnejšie. Pri týchto programoch sa môže skutočná teplota vody líšiť od deklarovanej teploty. Po inštalácii spustíte režim kalibrácie (pozrite si časť Spustenie kalibrácie na strane 15).			
Dĺžka trvania štandardného programu			
Štandardný program pre bavlnu 60 °C pri plnej várke	min	307	307
Štandardný 60 °C program pre bavlnu pri čiastočnej várke	min	192	192
Štandardný 40 °C program pre bavlnu pri čiastočnej várke	min	192	192
Trvanie ponechania v zapnutom stave (TL)	min	3	3
Emisie akustického hluku prenášané vzduchom vyjadrené v dB(A) re 1 pW a zaokrúhlené na najbližšie celé číslo počas fáz prania a odstredovania pri štandardnom 60 °C bavlnenom programe pri plnej várke;			
Pranie	dB (A) re 1 pW	54	54
Odstredovanie	dB (A) re 1 pW	74	74
Voľne stojace			

Od 1. marca 2021 bude energetický štítok s rozsahom A+++ až D platiť iba v tých krajinách mimo územia EÚ, ktoré neprijali upravené nariadenia EÚ o energetických označeniach.

SAMSUNG



DC68-04204H-01