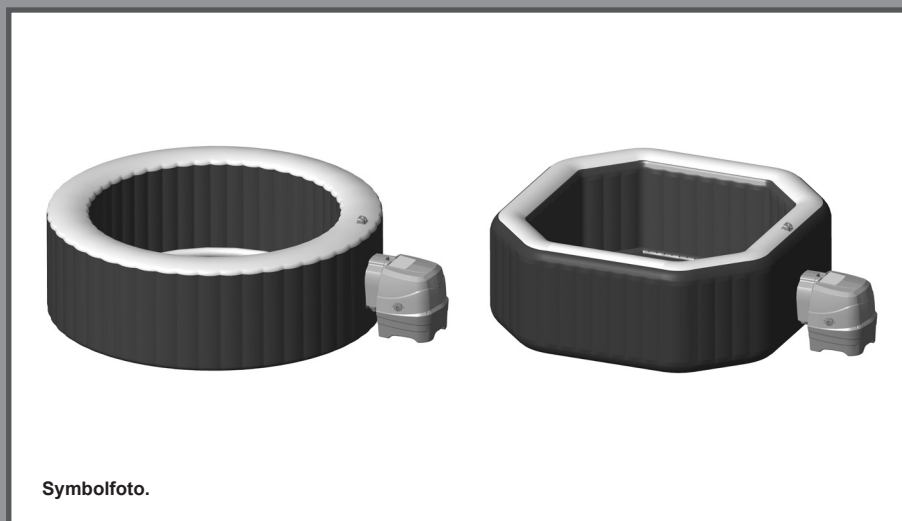


DŮLEŽITÉ BEZPEČNOSTNÍ ZÁSADY

Před instalací a použitím tohoto výrobku je nutné si pozorně přečíst všechny důležité pokyny a řídit se jimi. Uchovejte pro budoucí použití.

PureSpa™ Greywood Deluxe™ SB-HWF20



Symbolfoto.

Nezapomeňte vyzkoušet i jiné produkty společnosti Intex: bazény, doplňky do bazénu, hračky, matrace a čluny, které jsou k dispozici u prodejců nebo na našich webových stránkách.

Vzhledem k politice neustálého zlepšování produktů si společnost Intex vyhrazuje právo změnit technické údaje a vzhled, což může mít za následek aktualizace návodu k použití bez předchozího upozornění.

INTEX®

©2020 Intex Marketing Ltd. - Intex Development Co. Ltd. - Intex Recreation Corp.
All rights reserved/Tous droits réservés/Todos los derechos reservados/Alle
Rechte vorbehalten. Printed in China/Imprimé en Chine/Impreso en China/
Gedruckt in China.

®™ Trademarks used in some countries of the world under license from/®™ Marques utilisées dans certains pays sous licence de/Marcas registradas utilizadas en algunos países del mundo bajo licencia de/Warenzeichen verwendet in einigen Ländern der Welt in Lizenz von/Intex Marketing Ltd. to/à/a/an Intex Development Co. Ltd., G.P.O Box 28829, Hong Kong & Intex Recreation Corp., P.O. Box 1440, Long Beach, CA 90801 • Distributed in the European Union by/Distribué dans l'Union Européenne par/Distribuido en la unión Europea por/Vertrieb in der Europäischen Union durch/Intex Trading B.V., Venneveld 9, 4705 RR Roosendaal – The Netherlands
www.intexcorp.com

OBSAH

Varování.....	3-6
Díly.....	7-8
Nastavení.....	9-14
Provoz.....	15-20
Minimalizujte tepelné ztráty a spotřebu energie.....	20
Tabulka kódů LED.....	21
Údržba a chemické látky.....	22-26
Skladování.....	26
Odstraňování problémů.....	27-30
Demontáž motoru filtračního čerpadla.....	31
Záruka.....	32

DŮLEŽITÁ BEZPEČNOSTNÍ OPATŘENÍ

Při instalaci a použití tohoto elektrického vybavení je třeba dodržovat základní bezpečnostní opatření, včetně následujících.

PŘEČTĚTE SI VŠECHNY POKYNY A ŘIĎTE SE JIMI

⚠ NEBEZPEČÍ

- Nebezpečí utonutí (zejména u dětí do 5 let). Pozornost věnujte tomu, abyste zabránili neoprávněnému přístupu dětí do bazénu. Toho lze dosáhnout dohledem dospělé osoby, která zajišťuje přístupové prostředky nebo instaluje bezpečnostní zařízení do bazénu. Abyste se vyhnuli nehodám během používání bazénu, zajistěte, aby děti byly pod neustálým dohledem.
- Nebezpečí utonutí. Pravidelně kontrolujte, zda na krytu lázně nedochází k unikání, opotřebením, poškození nebo zda se neobjevily známky chátrání. Nikdy nepoužívejte opotřebovaný nebo poškozený kryt: nezajistí míru požadované ochrany, aby se předešlo vniknutí dítěte bez dozoru do lázně.
- Nebezpečí zranění. Sací armatura v tomto bazénu je dimenzována tak, aby odpovídala specifičkému toku vody vytvořenému čerpadlem. Pokud je potřeba vyměnit sací armaturu nebo čerpadlo, ujistěte se, že průtoky jsou kompatibilní. Nikdy neprovozujte bazén, pokud je sací armatura rozbitá nebo chybí. Nikdy nenahrazujte sací armaturu za armaturu s menšími hodnotami, než je průtok vyznačený na originální sací armatuře.
- Nebezpečí zranění. Poškozený kabel okamžitě nahraďte. Kabel neponořte. Nepoužívejte prodlužovací kabely.
- Nebezpečí úrazu elektrickým proudem. Nespouštějte žádný elektrický spotřebič, např. světlo, telefon, rádio nebo televizor v rozsahu 3,5 metru od lázně.
- Nebezpečí úrazu elektrickým proudem. Lázeň nepoužívejte pokud prší, je bouřka.

⚠ VAROVÁNÍ

- Elektrický spotřebič, lázně, musí být napájen prostřednictvím zařízení schopného zpracovat zbytkový proud (RCD), jehož zbytkový provozní proud nepřekračuje 30 mA.
- Elektrický spotřebič, lázně, má proudový jistič (PRCD), jehož zbytkový provozní proud nepřekračuje 10 mA. Pokud je detekován proudový svod vyšší než 10 mA, PRCD přeruší napájení. V takovém případě ihned odpojte a přestaňte používat bazén. Musíte se obrátit na místní servisní středisko se žádostí o pomoc a/nebo opravu tohoto výrobku.
- Části obsahující živé části, s výjimkou částí dodaných s bezpečnostním extra nízkým napětím, které nepřekračuje 12 V, nesmí být přístupné osobě v lázni.
- Elektrická instalace musí splňovat požadavky lokálních národních standardů.
- Části zahrnující elektrické komponenty, s výjimkou dálkově ovládaných zařízení, musí být umístěny nebo upevněny tak, že nemohou spadnout do lázně.
- Aby se snížilo nebezpečí zranění, nedovolte dětem, aby tento produkt používaly nejsou-li pod dohledem.
- Děti nesmí použít lázně nebo hadice s horkou vodou bez dozoru dospělé osoby.
- Chcete-li snížit nebezpečí utonutí dítěte, vždy na něj dohlížejte. Po každém použití kryt lázně uzamkněte.
- Chcete-li snížit nebezpečí zranění/Onemocnění:
 - a) Voda v lázni nesmí překročit 40°C (104°F). Za bezpečnou je pro dospělého považována voda o teplotě 38°C (100°F) a 40°C (104°F). U malých dětí a při použití lázně delší než 10 minut jsou doporučovány nižší teploty vody. Před použitím doporučujeme poradit se s lékařem.
 - b) Těhotné ženy nebo pravděpodobně těhotné ženy by měly omezit teplotu bazénové vody a dobu užívání a také by se měly poradit s lékařem vzhledem k tomu, že nadměrné teploty vody mají vysoký potenciál způsobit poškození plodu v rané fázi těhotenství.

⚠ VAROVÁNÍ

- c) Před vstupem do bazénu by měl uživatel zkontrolovat teplotu vody.
- d) Použití alkoholu, drog nebo léků před nebo během použití lázně může vést k mdlobám s možností následného utonutí.
- e) Osoby s jakoukoli zdravotní indikací by se měly před použitím bazénu poradit s lékařem.
- f) Osoby užívající léky a / nebo s nežádoucím zdravotním stavem by se před použitím bazénu měly poradit s lékařem, protože některé léky mohou vyvolat ospalost, zatímco jiné léky mohou ovlivnit srdeční frekvenci, krevní tlak a oběh.
- g) Nedávejte hlavu pod vodu a nepolykejte bazénovou vodu.
- Lidé s infekčními chorobami nesmí lázně používat.
 - Abyste předešli zranění dávejte při vstupu a pobytu v lázni pozor.
 - Těhotné ženy se musí před použitím lázně poradit se svým lékařem.
 - Teplota vody přesahující 38°C může být pro vaše zdraví škodlivá.
 - Nepoužívejte lázně bezprostředně po cvičení.
 - Dlouhodobé ponoření do lázně může být škodlivé pro vaše zdraví.
 - Jste-li těhotná, dlouhodobý pobyt v horké vodě může plod poškodit. Před vstupem změřte teplotu vody. Do vody nevstupujte je-li její teplota vyšší než 38°C (100°F). V lázni nezůstávejte déle než 10 minut.
 - Teplo lázně ve spojení s alkoholem, léky, drogami může způsobit bezvědomí.
 - Cítíte-li se ospale, unaveně nebo nepohodlně, okamžitě z lázně vystupte. Teplo lázně může způsobit hypertermii a bezvědomí.
 - Příčiny, symptomy a účinky hypertermie lze popsat následovně: K hypertermii dochází když vnitřní teplota těla dosáhne několik stupňů nad normální teplotu těla 37°C (98.6°F). Symptomy hypertermie zahrnují zvýšení vnitřní teploty těla, únavu, letargii, ospalost a mdloby. Účinky hypertermie zahrnují neschopnost vnímat teplo; neschopnost rozpoznat potřebu vyjít z lázně; neuvědomění si nebezpečí; poškození plodu u těhotných žen; fyzickou neschopnost vystoupit z lázně; bezvědomí, jehož následkem může být utonutí.
 - Použití alkoholu, drog nebo léků výrazně zvyšuje nebezpečí smrtelné hypertermie v horkých lázních.
 - Vždy přidávejte chemikálie do vody, ne vodu do chemikálií. Přidání vody do chemikálií může vyvolat silné výpary nebo reakce a nebezpečný chemický sprej.
 - Nikdy do lázně neskákejte ani se nepotápějte.
 - Montáž a demontáž smí provádět pouze dospělé osoby.
 - Tento spotřebič mohou používat děti od 8 let a osoby se sníženými fyzickými, sensorickými nebo duševními schopnostmi nebo nedostatkem zkušeností a znalostí pokud jsou pod dozorem nebo informovány ohledně bezpečné použití spotřebiče a rozumí souvisejícím rizikům. Děti si se spotřebičem nesmí hrát. Čištění a údržbu smí provádět dospělá osoba starší 18 let, která je obeznámena s rizikem úrazu elektrickým proudem.
 - Během použití se nad lázní nesmí nacházet žádný elektrický spotřebič.
 - Zásuvku tohoto produktu zapojte minimálně 4 metry od lázně, v minimální výšce 1,2 metru.
 - Před přesunutím, čištěním, údržbou nebo provedením jakékoli úpravy na výrobku a během deštivých dnů vždy odpojte tento výrobek z elektrické zásuvky.
 - Napájecí kabel neponořte. Kabel umístěte tak, aby nedošlo k jeho poškození sekačkami, zastříhovači nebo jiným zařízením.

⚠ VAROVÁNÍ

- Je-li napájecí kabel poškozený, musí být vyměněn výrobcem, jeho servisním zástupcem nebo podobně kvalifikovanou osobou, aby se tak předešlo nebezpečí. Při servisu použijte pouze identické náhradní díly.
- **Vždy mějte suchou zástrčku. Připojovat mokrou zástrčku je přísně zakázáno!**
- Zástrčka lázně musí být přímo připojena pouze k uzemněné zásuvce pevné elektrické instalace.
- Abyste snížili nebezpečí zásahu elektrickým proudem a požárem, nepoužívejte prodlužovací kabely, časovače, adaptéry nebo konvertory, zajistěte řádně umístěnou zásuvku; připravte správně umístěný odtok.
- Tento produkt se nepokoušejte zapojit nebo odpojit zatímco stojíte ve vodě nebo máte-li mokré ruce.
- Lázeň nenechávejte delší dobu prázdnou. Lázeň nevystavujte přímému slunečnímu světlu.
- Pokud zařízení není v provozu po dlouhé časové období, například v zimě, je nutné bazén demontovat a uskladnit uvnitř.
- Nedovolte, aby voda v lázni zmrzla. Je-li voda zmrzlá, lázeň nezapínejte.
- Lázeň nepoužívejte pokud během doručení došlo k jejímu poškození a/nebo špatně funguje. Ohledně dalších pokynů kontaktujte servisní centrum Intex.
- Nikdy nepoužívejte lázeň sami ani nedovolte ostatním, aby ji používali sami.
- Nikdy do lázně nelijte vodu, jejíž teplota je vyšší než 40°C (104°F).
- Domácí mazlíčky udržujte mimo lázeň, aby nedošlo k jejímu poškození.
- Do vody v lázni nepřidávejte žádný olej do koupele ani koupelovou sůl.
- Lázeň musí být postavena na plochem, rovném a hladkém povrchu, který je schopen unést maximální zatížení naplněné lázně se čtyřmi dospělými osobami; hmotnost 1136 kg (2500 lbs); 6 dospělých osob: 1592 kg (3500 lbs).
- Zajistěte dostatečný odtokový systém kolem lázně pro případné přetečení vody a šplíchání.
- Z bezpečnostních důvodů používejte pouze příslušenství, které výhradně poskytuje výrobce bazénu.
- Není určeno pro veřejné / komerční využití a / nebo domácí pronájem.
- Všechny informace ohledně montáže, čištění a údržby naleznete v dále uvedených odstavcích tohoto návodu.

Před instalací a použitím bazénu si pečlivě přečtěte, pochopte a dodržte všechny informace v této uživatelské příručce. Tato varování, instrukce a bezpečnostní pokyny řeší některá běžná rizika vodní rekreace, ale nemohou pokrýt všechna rizika a nebezpečí ve všech případech. Vždy postupujte opatrně, používejte zdravý rozum a správný úsudek, když provádíte jakoukoli vodní aktivitu. Uchovejte si tyto informace pro budoucí použití.

Bezpečnost pro neplavce

- Za všech okolností se vyžaduje nepřetržitý, aktivní a bdělý dohled odpovědné dospělé osoby pro slabé plavce a neplavce zejména v cvičebních bazénech (mějte na paměti, že děti do pěti let podléhají nejvyššímu riziku utonutí).
- Určete kompetentní dospělou osobu, která bude mít u bazénu dozor při každém jeho použití.
- Pokud bazén není v provozu, nebo zůstal bez dozoru, odstraňte všechny hračky z bazénu a jeho okolí, abyste zabránili přilákání dětí do bazénu.

Bezpečnostní zařízení

- Musí se použít bezpečnostní kryt nebo jiná bezpečnostní ochranná zařízení, nebo musí být zajištěny všechny dveře a okna (je-li třeba), aby se zabránilo neoprávněnému přístupu do bazénu.

⚠ VAROVÁNÍ

- Zábrany, kryty, alarmy, nebo podobná bezpečnostní zařízení jsou užitečné pomůcky, ale nejsou náhradou za nepřetržitý a kompetentní dohled dospělé osoby.

Bezpečnostní vybavení

- V blízkosti bazénu mějte k dispozici funkční telefon a seznam čísel tísňového volání.

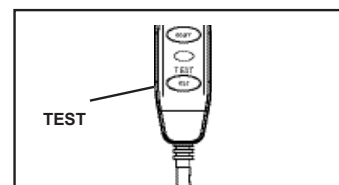
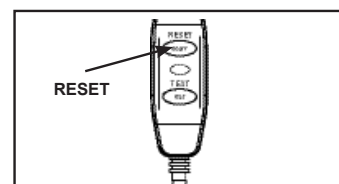
Bezpečné využívání bazénu

- Povzbuzujte všechny uživatele a zejména děti, aby se naučili plavat.
- Naučte se 1. pomoc (kardiopulmonální resuscitaci - KPR) a pravidelně si obnovujte tyto znalosti. Může to znamenat rozdíl, který zachrání život v případě nouze.
- Poučte všechny uživatele bazénu, včetně dětí, co dělat v případě nouze.
- Nikdy se neponořujte do jakékoliv mělké vody. Může to být příčinou poranění nebo i smrti.
- Nepoužívejte bazén po požití alkoholu nebo léků, které mohou zhoršit vaši schopnost bezpečně využívat bazén.
- Jsou-li použity kryty, tak před vstupem do bazénu je zcela odstraňte z povrchu vody.
- Chraňte koupající se osoby před nemocemi spojenými s vodou udržováním ošetřované vody bazénu a prováděním správné hygieny. Přečtete si pokyny pro úpravu vody v uživatelské příručce.
- Uchovávejte chemikálie mimo dosahu dětí.
- Umístěte přiložené bezpečnostní značení na bazén nebo do 2 m od bazénu na viditelné místo.

⚠ VAROVÁNÍ

- Tento produkt je na konci napájecího kabelu vybavený RCD. RCD musí být před každým použitím otestováno. Lázeň nepoužívejte pokud RCD nefunguje správně. Odpojte napájecí kabel dokud nebude závada zjištěna a napravena. Kontaktujte kvalifikovaného elektrikáře, který závadu opraví. RCD neobcházejte. Uvnitř RCD nejsou žádné části, které byste mohli opravit sami. Otevřením RCD porušíte záruku.

1. Zapojte zařízení do vhodné elektrické zásuvky.
2. Na RCD stiskněte tlačítko **RESET**.
3. Zapněte elektrické vybavení lázně.
4. Na RCD stiskněte tlačítko **TEST**. Kontrolka RCD se musí vypnout a elektrické vybavení se musí vypnout. Pokud se kontrolka RCD nevypne a elektrické vybavení se nevypne, RCD je vadné. Lázeň nepoužívejte. Kontaktujte kvalifikovaného elektrikáře, který závadu opraví.
5. Na RCD stiskněte tlačítko **RESET**. Kontrolka na RCD se zapne. Pokud se kontrolka RCD nezapne, je RCD vadné. Lázeň nepoužívejte. Okamžitě kontaktujte kvalifikovaného elektrikáře, který závadu opraví.

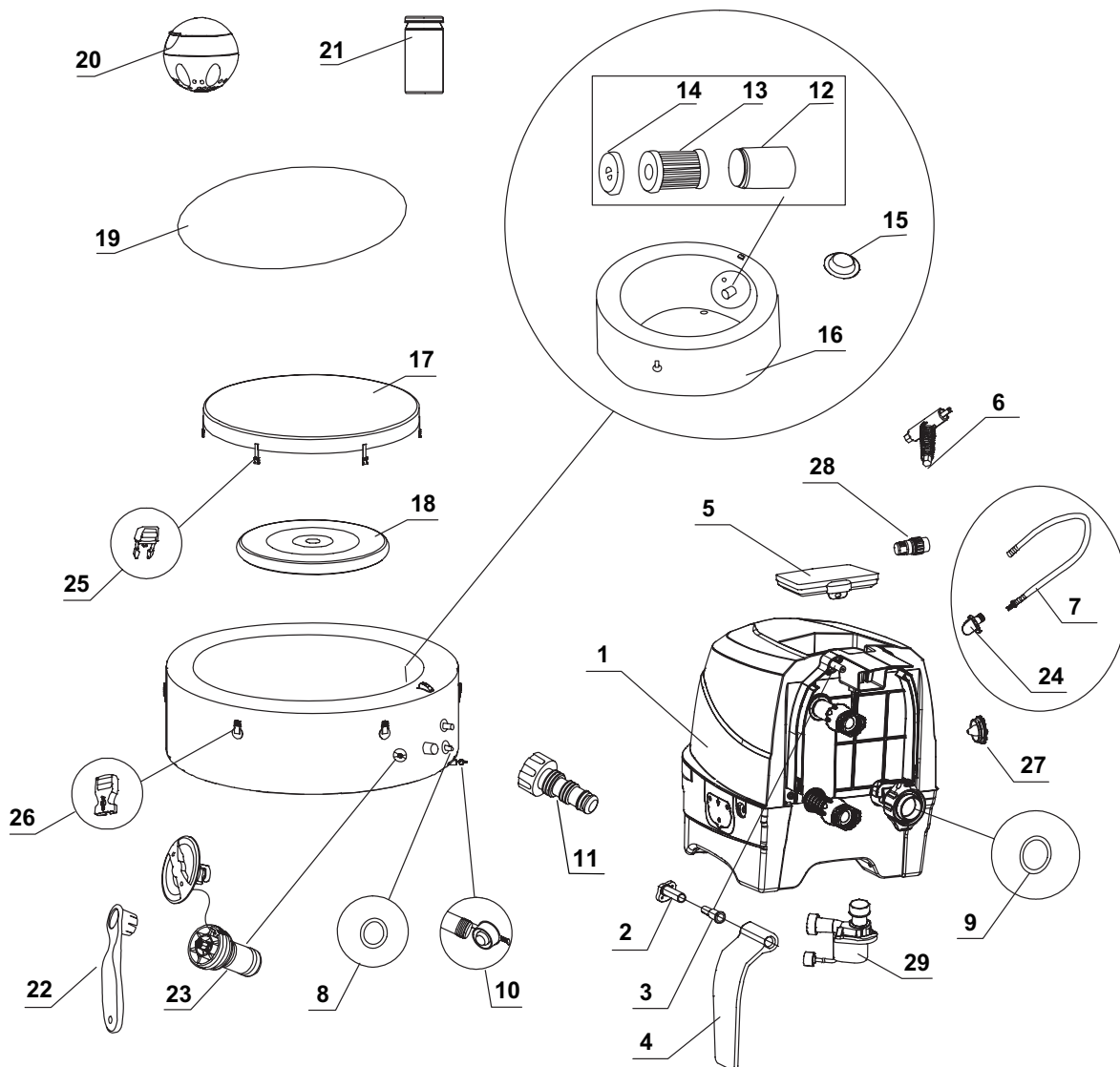


⚠ UPOZORNĚNÍ

- Toto zařízení nesmí být napájeno externím spínacím zařízením, jako je například časovač, nebo připojeno k obvodu, který se během provozu pravidelně zapíná a vypíná, aby se zabránilo nebezpečí v důsledku neúmyslného resetování tepelné pojistky.
- Chemii vody udržujte v souladu s pokyny výrobce.

DÍLY

Než produkt smontujete, věnujte několik minut kontrole obsahu a seznamte se se všemi částmi.



POZNÁMKA: NÁKRESY SLOUŽÍ POUZE PRO ILUSTRACNÍ ÚČELY. SKUTEČNÝ PRODUKT SE MŮŽE LIŠIT. NE PODLE MĚŘITKA.

DÍLY (pokračování)

Než produkt smontujete, věnujte několik minut kontrole obsahu a seznamte se se všemi částmi.

REF. Č.	POPIS	KOLO			OSMIÚHELNÍK		
		MNOŽ.	Č. DÍLU		MNOŽ.	Č. DÍLU	
			4 DOSPĚLÍ	6 DOSPĚLÍ		4 DOSPĚLÍ	6 DOSPĚLÍ
1	ŘÍDICÍ JEDNOTKA	1	13032	13032	1	13032	13032
2	PODSTAVEC SE ZÁVĚSEM BOČNÍHO KRYTU	2	12771D	12771D	2	12771D	12771D
3	UPEVNĚNÍ ZÁVĚSU BOČNÍHO KRYTU	2	12772D	12772D	2	12772D	12772D
4	BOČNÍ KRYT ŘÍDICÍ JEDNOTKY	2	12770D	12770D	2	12770D	12770D
5	OVLÁDACÍ PANEL	1	13035	13035	1	13035	13035
6	KLÍČ NA ŠROUB OVLÁDACÍHO PANELU	1	11053	11053	1	11053	11053
7	NAFUKOVACÍ HADICE VÍŘIVKY/KRYTU	1	11830	11830	1	11830	11830
8	O-KROUŽEK NA VSTUPU/VÝSTUPU ŘÍDICÍ JEDNOTKY	2	11699	11699	2	11699	11699
9	O-KROUŽEK PŘÍVODU VZDUCHU U ŘÍDICÍ JEDNOTKY	1	11687	11687	1	11687	11687
10	VYPOUŠTĚCÍ ZÁTKA VÍŘIVKY	1	11995	11995	1	11995	11995
11	NÁSTAVEC VYPOUŠTĚCÍHO VENTILU VÍŘIVKY	1	13036	13036	1	13036	13036
12	KRYT FILTRAČNÍ PATRONY	1	11798	11798	1	11798	11798
13	FILTRAČNÍ PATRONA	2	11692	11692	2	11692	11692
14	VÍKO KRYTU FILTRAČNÍ PATRONY	1	11797	11797	1	11797	11797
15	ZÁTKA DO PŘÍVODU/ODTOKU	3	11739	11739	3	11739	11739
16	VANA VÍŘIVKY	1	10068	12842	1	11880W	12302W
17	KRYT NA VÍŘIVKU	1	11841W	12107W	1	11878W	12303W
18	NAFUKOVACÍ KRYT VÍŘIVKY (PŘEDINSTALOVANÝ V KRYTU NA)	1	11689	12108	1	11884	12114
19	PODKLADOVÁ FÓLIE	1	11717	12109	1	11933	12110
20	DÁVKOVACÍ PLOVÁK CHEMIE	1	12735	12735	1	12735	12735
21	TESTOVACÍ PROUŽKY	1	11855	11855	1	11855	11855
22	KLÍČ	1	11742	11742	1	11742	11742
23	PŘETLAKOVÝ VENTIL K TĚLU VÍŘIVKY	1	12589D	12589D	1	12589D	12589D
24	HADICOVÝ ADAPTÉR (PŘEDINSTALOVÁNO S Č.7)	1	12773	12773	1	12773	12773
25	PŘEZKA SAMEC	6	11994	11994	8	11994	11994
26	PŘEZKA SAMICE	6	11993	11993	8	11993	11993
27	KRYTKA VYFUKOVACÍHO OTVORU	1	12775D	12775D	1	12775D	12775D
28	ADAPTÉR VYFUKOVACÍ HADICE	1	12774	12774	1	12774	12774
29	MOTOR FILTRACE VÍŘIVKY	1	12778	12778	1	12778	12778

Při objednávání části uveďte číslo modelu a čísla částí.

TECHNICKÉ ÚDAJE

Napětí / frekvence / fáze	220 - 240 V / 50 Hz / 1 PH	
Max. kapacita:	4 dospělé osoby	6 dospělé osoby
Kapacita vody:	210 gal (795 l)	290 gal (1098 l)
Vnitřní/vnější průměr:	Kolo: 57/77 in (145/196 cm) Osmiúhelník: 59/79 in (150/201 cm)	Kolo: 65/85 in (165/216 cm) Osmiúhelník: 66/86 in (168/218 cm)
Výška:	28 in (71 cm)	
Vzduchová tryska:	800 W	
Průtoková rychlost fi ltru čerpadla:	460 gal/hr (1741 l/hr)	
Výkon vytápění:	2200 W	
Rozsah teplot:	10°C – 40°C (50°F – 104°F)	
Zvýšení teploty:	1,5-2,5°C/hr	1-2°C/hr
Počet bublinkových trysek:	140	170
Doporučení pracovní tlak vzduchu:	0,083 bar (1,2 psi)	

RF frekvenční pásmo: 2.408~2.476 MHz

Vysílací výkon: 10 dBm

Frekvenční pásmo WiFi: 2.412~2.484 MHz

Maximální vysílací výkon: 100mW

Informace o vystavení vysokofrekvenčnímu záření:

Toto zařízení vyhovuje limitům expozice záření pro nekontrolované prostředí. Toto zařízení by mělo být instalováno a provozováno s minimální vzdáleností 20 cm mezi zářičem a vaším tělem. Tento vysílač nesmí být nastaven ani provozován společně s jinými anténami nebo vysílači.

Nafukovací, přenosná kabelová vířivka pro instalaci s čerpadlem, ohřivačem, dmychadlem, vestavěným změkčovačem vody a ovládacím panelem.

POZNÁMKA: Zařízení bazénu je vybaveno kompletním uzemňovacím systémem, který je rovněž v kontaktu s bazénovou vodou. Může dojít k nashromáždění statické elektřiny u člověka, která se pak vybíjí při dotyku s vodou. Bezpodmínečně před zahájením používání bazénu musí kvalifikovaný elektrikář vyšetřit jakýkoli prožitý elektrický šok. Odpojte bazén, dokud není určena příčina a proveďte veškerá nápravná opatření.

Společnost Intex Development Company Limited tímto prohlašuje, že produkt SB-HWF20 splňuje základní požadavky a další příslušná nařízení směrnice 2014/53 / EU.

⚠ VAROVÁNÍ

Nebezpečí požáru: Tento produkt vyžaduje minimálně 13 Amp. Většina domácích okruhů je 13-16 Amp. Pokud dojde k výpadku jističe, zkontrolujte, zda na stejném okruhu jako lázeň nejsou zapojeny jiné spotřebiče. Nepoužívejte prodlužovací kabely. Před použitím odviňte síťovou šňůru. Zástrčku nikdy neumísťujte na hořlavé materiály.

NASTAVENÍ

Příprava stránky a požadavky

- Lázeň lze nainstalovat jak venku, tak uvnitř. Pouze pro domácí použití.
 - Ujistěte se, že oblast pod bazénem nebo kolem bazénu je vodotěsná, rovná, plochá a bez ostrých předmětů.
 - Pro zapojení bazénu připravte řádně umístěnou uzemněnou elektrickou zástrčku s ochranou IPX4 nebo vyšší a umožněte snadný přístup k pravidelnému testování proudového chrániče RCD.
 - Zkontrolujte, zda je v okolí lázně dostatek místa pro plný přístup k vybavení lázně, aby bylo možné provádět údržbu a/ nebo servis.
 - V místě vířivky by se měl nacházet odtok vody, aby bylo možné vypustit z vířivky vodu v případě dlouhodobého skladování.
Dodržujte regionální a národní předpisy týkající se předpisů o likvidaci vody.
 - Pro snížení hluku by neměla být vířivka umístěna v těsné blízkosti svislých stěn.
 - Prostor by měl být snadno přístupný pro přívod čerstvé vody a odpovídá místním předpisům pro zásobování vodou
Vlastnosti vody musí být regulovány dle informací v příručce o úpravě chemie vody a chemické rovnováže vody ve vířivce před jejím prvním použitím.
 - Při instalaci vířivky venku a / nebo ve vnitřních prostorech je třeba dodržovat místní zákony a předpisy.
- Poznámka:** Před instalací vířivky a naplněním vodou se ujistěte, že je umístění vířivky v dosahu signálu Vašeho bezdrátového routeru. V prostoru by se neměly nacházet žádné kovové stěny/mříže či jiné předměty, které by mohly rušit nebo zhoršovat WiFi signál.

NASTAVENÍ (pokračování)

Doplňující požadavky při instalaci uvnitř

- Zkontrolujte, zda je podlaha schopná unést plnou hmotnost naplněné lázně s maximálním počtem uživatelů. Tento požadavek si ověřte u kvalifikovaného dodavatele nebo statika.
- Zkontrolujte, zda je podlaha vodě odolná a povrch není kluzký. Lázeň neinstalujte na koberec nebo jiné materiály, které by mohly být poškozeny vlhkostí, kondenzací.
- Lázeň neinstalujte na druhé podlaží nad dokončený obytný prostor, a to vzhledem k možnosti poškození vodou a vlhkostí.
- Vlhkost je přirozený vedlejší efekt instalace lázně uvnitř. Místnost musí být řádně odvětrávána, aby mohla vlhkost unikat. Nainstalujte odvětrávací systém, abyste předešli nadměrné kondenzaci, vlhkosti v místnosti.

Doplňující požadavky při instalaci venku

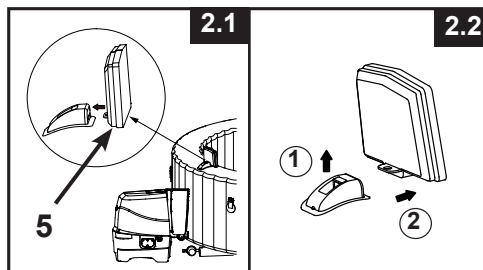
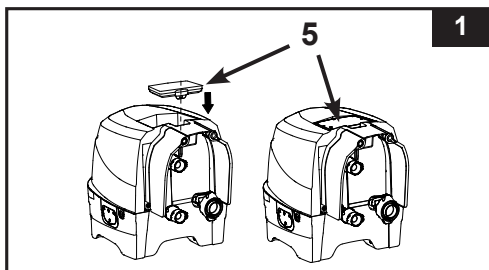
- Majitelé lázně musí dodržovat lokální nebo státní zákony týkající se ochrany dětí, bezpečnostních bariér, osvětlení a další bezpečnostní požadavky. Ohledně dalších podrobností kontaktujte místní stavební řád.
- Ujistěte se, že je povrch rovný, hladký a dostatečně silný, aby unesl plnou hmotnost naplněné lázně.
- Lázeň nestavte na trávu nebo nečistoty, neboť tak se zvýší množství nečistot, které se dostanou do lázně a poškodí dno lázně.
- **Lázeň dlouhodobě nevystavujte přímému slunečnímu světlu. Zajistěte ochranu před sluncem, jako je slunečník, stan, markýza nebo altán.**
- Lázeň je možné nainstalovat ven a ponechat ji tam při teplotě, která neklesne pod 4°C (39°F), za předpokladu, že teplota vody v lázni je vyšší než 4°C (39°F) a teplota v cirkulačním systému, čerpadle, potrubí nezmrzne. Mezi dno lázně a podklad umístěte "teplotní podložku", abyste předešli ztrátě tepla ze spodní části lázně a zajistili lepší uchování tepla. Nepoužívejte bazén, pokud teplota okolí nebo vody je 4°C (39°F) nebo nižší.

Lázeň instalujte minimálně ve dvou.

1. Celé balení přesuňte na vybrané místo. Lázeň nepřesunujte po zemi, neboť tak můžete způsobit poškození a následný únik. Krabici otevřete pečlivě neboť tuto krabici můžete použít při dlouhodobém skladování lázně nebo pokud ji nepoužíváte.
2. Všechny části rozložte na zem a ujistěte se, že jejich počet odpovídá. V případě chybějících nebo poškozených částí kontaktujte servisní centrum Intex uvedené na samostatném listu "Autorizovaná servisní centra".

Nabití a instalace ovládacího panelu vířivky

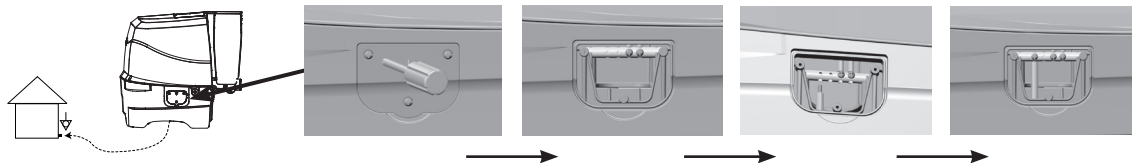
1. Zkontrolujte a zajistěte, aby byly zadní díl ovládacího panelu (5) a povrch zapuštěné šachty řídicí jednotky čisté a suché.
2. Zapojte řídicí jednotku a zkontrolujte funkčnost proudového chrániče (RCD). Vložte ovládací panel (5) na zapuštěnou šachtu řídicí jednotky pro nabití integrovaného akumulátoru (viz obrázek 1). Další podrobnosti viz část obsluha „ovládacího panelu vířivky“.
3. Když je akumulátor ovládacího panelu zcela nabitý, můžete umístit ovládací panel nahoru na stěnu vany (viz obrázek 2.1). Pro odstranění ovládacího panelu z vany jej uvolněte ze zajištění vysunutím ze stojanu (viz obrázek 2.2).



NASTAVENÍ (pokračování)

Volitelný systém vyrovnání potenciálu

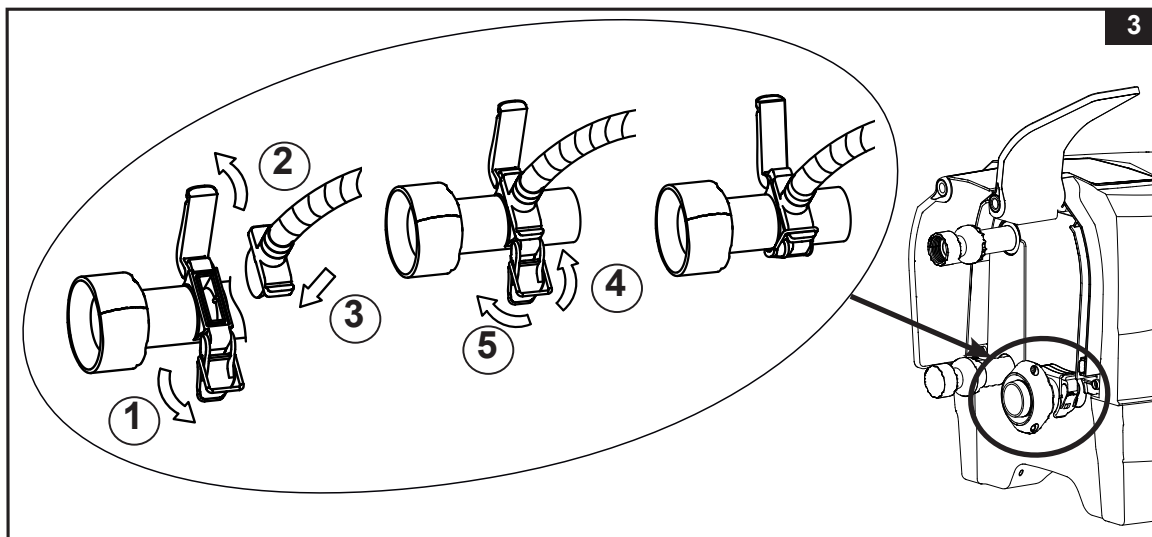
Pověřte kvalifikovanému elektrikáři spojením ekvipotenciálního terminálu vířivky s domácím ekvipotenciálním terminálem pomocí vodiče (drátu) se jmenovitou průřezovou plochou 2,5 mm² až 6 mm² v souladu s místními stavebními předpisy. (Drát není součástí dodávky).



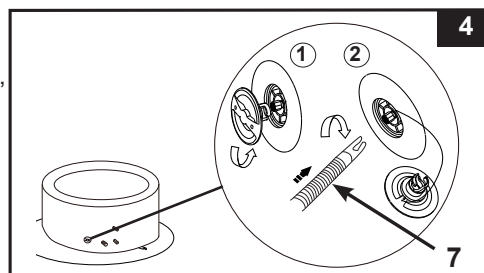
Nafukování

Nafoukněte stěnu lázně




1. Na vyčištěnou oblast rozložte podložku (19). Potom rozložte na podložku stěny lázně, tak, aby odtokový ventil směřoval do vhodné odtokové oblasti.
Poznámka: Podložku roztáhněte tak, aby bubliny směřovaly nad vyčištěnou oblast v místě, kde máte v úmyslu do lázně vstupovat.
2. Vyklopte boční kryt základny ovládacího panelu (4), abyste se dostali k výstupu pro nafukování dmychadlem. Pro otevření krytu vytáhněte západku, zasuňte hadicový adaptér (24) s hadicí a znovu připevněte západku k hadicovému adaptéru, abyste jej zajistili na místě (viz náčrt 3).

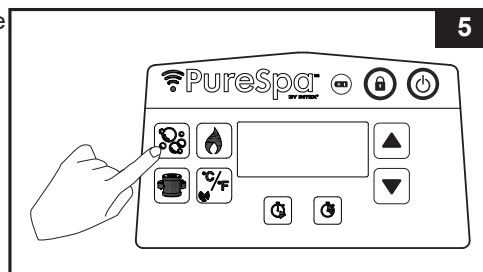


3. Odšroubujte krytku vzduchového ventilu na vířivce a uvidíte dírk v horní poloze pro nafukování. Druhý konec nafukovací hadice (7) zasuňte do ventilu a otočte doprava, abyste ji tak uzamkli (viz náčrt 4).

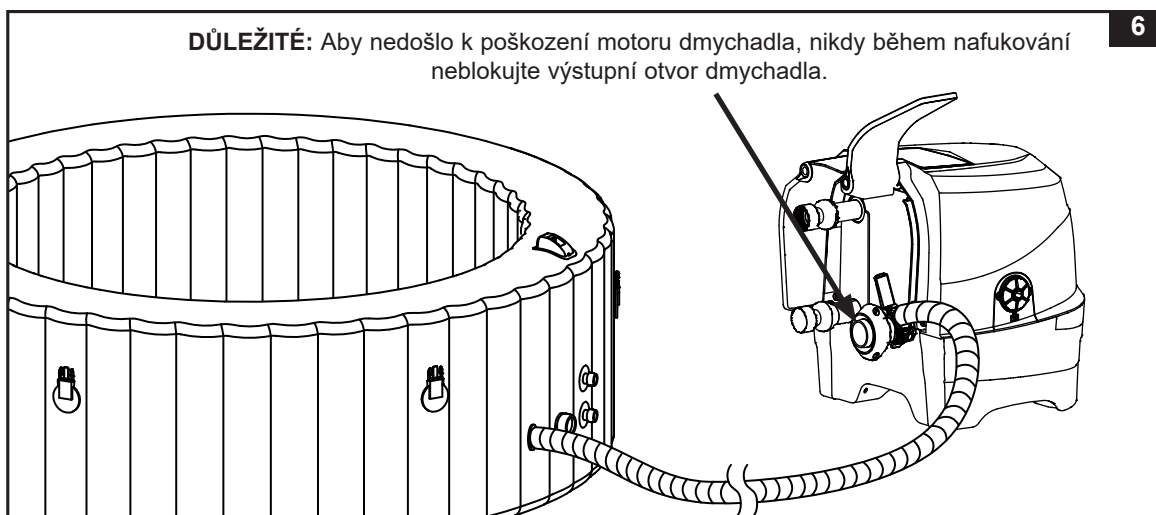


NASTAVENÍ (pokračování)

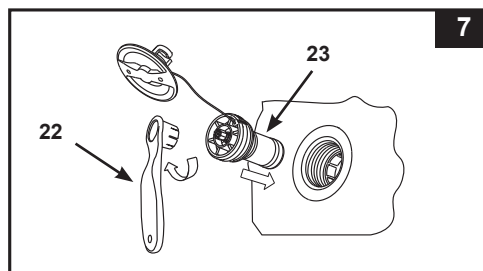
- Zapněte ovládací panel stisknutím tlačítka . Stiskněte tlačítko  na 8 až 10 minut pro nafouknutí bazénové stěny, dokud nebude pevná na dotek, ale ne tvrdá (viz nákres 4 & 5).
DŮLEŽITÉ: Nepřefoukněte ani nepoužívejte vysokotlaký vzduchový kompre
- Nafukování ukončete opětovným stisknutím tlačítka .




DŮLEŽITÉ: Aby nedošlo k poškození motoru dmychadla, nikdy během nafukování neblokuje výstupní otvor dmychadla.



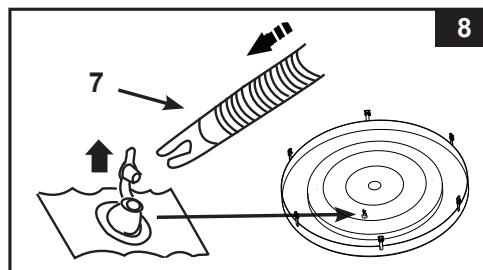
- Víčko ventilu nasadte zpět. Víčko je navrženo tak, aby ho bylo možné našroubovat a odšroubovat. Nikdy nevyvíjejte sílu neboť byste tak mohli poškodit interní nafukovací systém ventilu. Údržba ventilu viz "Údržba vzduchového ventilu lázně".
POZNÁMKA: Pokud je potřeba vyměnit jádro tlakového odvzdušňovacího ventilu bazénu (23) z důvodu opotřebení, použijte dodaný klíč (22) pro odšroubování jádra ze základny ventilu. Vložte náhradní kužel a utáhněte klíčem. Ujistěte se, že jádro je pevně utaženo (viz nákres 6).



Nafouknutí vzduchového krytu lázně

- Otevřete nafukovací ventil a zasuňte nafukovací hadici (7); stiskněte tlačítko  a nafoukněte ho tak, aby byl na dotyk pevný, ale ne tvrdý (viz nákres 8).
- Odpojte nafukovací hadici (7) od ventilu.
- Víčko nasadte zpět; zavřete a ventil zamáčkněte

POZNÁMKA: Je-li třeba do stěny lázně nebo krytu lázně dofouknout vzduchu, postupujte dle výše uvedených částí "Nafouknutí stěny lázně" a "Nafouknutí vzduchového krytu lázně". Vzduchový kryt je předinstalovaný uvnitř krytu lázně. Je-li třeba ho nainstalovat znovu, vložte do krytu lázně nenafouknutý vzduchový kryt a poté ho nafoukněte.



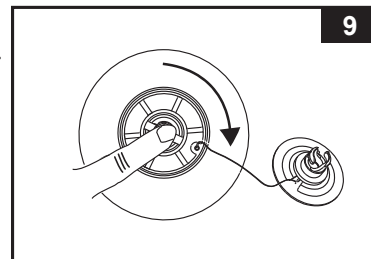
NASTAVENÍ (pokračování)

Vyfouknutí

Stěna lázně:

1. Odšroubujte víčko, zasuňte hubičku a otočte ji o 90 stupňů doprava, aby-
ste ji upevnili v pozici směrem dolů (**viz nákres 9**).
2. Jakmile je vyfouknutí dokončeno, na hubičku zatlačte a otočte i o
90 stupňů doleva, do pozice nafukování.
3. Víčko nasadte zpět.

POZNÁMKA: Viz část „SKLADOVÁNÍ“ pro informace ohledně sfouknutí
bazénu.

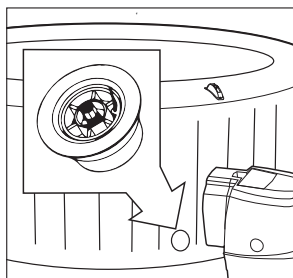


Vzduchový kryt:

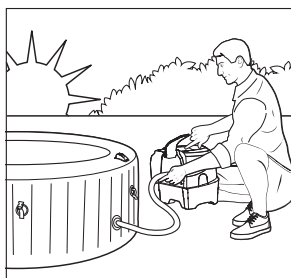
1. Vysuňte víčko ventilu, ventil stlačte dokud nedojde k úplnému vyfouknutí.
2. Zavřete a ventil zatlačte zpět.

⚠ DŮLEŽITÉ

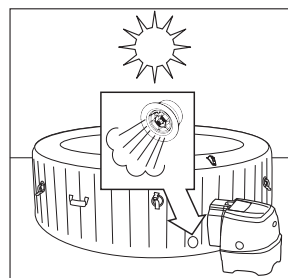
Nafukovací / vyfukovací ventil bazénu je vybaven funkcí „uvolnění tlaku vzduchu“, která automaticky
uvolňuje přebytečný vzduch při vnitřním tlaku bazénu mezi 1,5 - 2,5 psi (0,103 - 0,172 barů).



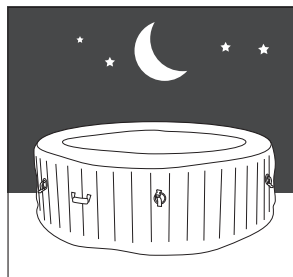
Tlakový odvzdušňovací
ventil.



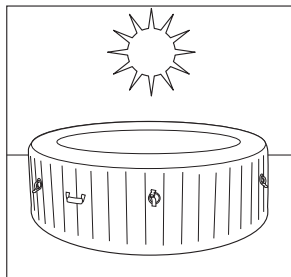
Nafouknutí bazénu ráno.



Vzduch expanduje v poledne.
Tlakový odvzdušňovací ventil
se aktivuje a uvolní přebytečný
vzduch.



Chladnější teploty v noci
způsobují, že bazén vypadá
méně nahuštěný.



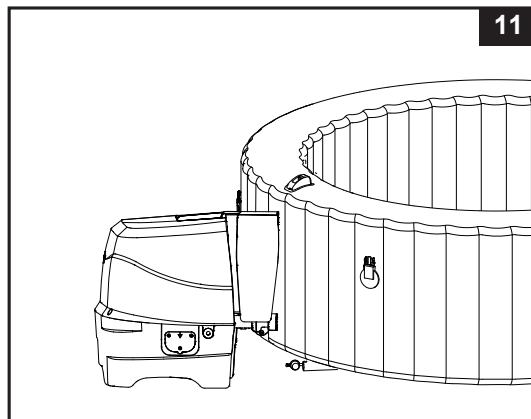
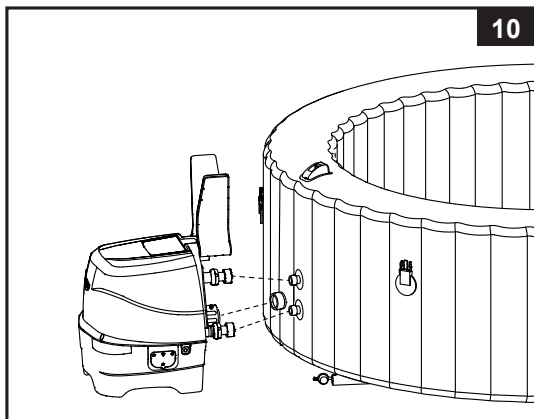
Vzduch expanduje v
poledne a obnoví se
správný tlak vzduchu.



NASTAVENÍ (pokračování)

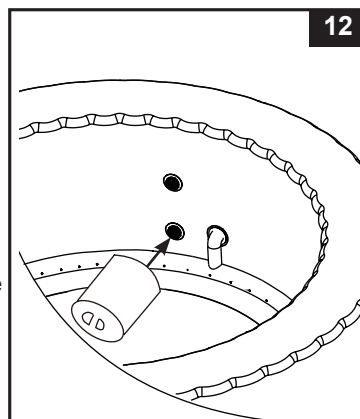
Instalace ovládací jednotky lázně

- Ovládací jednotku lázně propojte s trubicí (viz nákres 10). Konektory pevně utáhněte rukou. K utažení nepoužívejte nástroje.
POZNÁMKA: Nikdy nepřipojujte externí příslušenství, které není součástí dodávky, do vířivky nebo základny ovládací jednotky, protože by tím zanikla záruka.
- Vyměňte boční kryty základny ovládací jednotky (4) (viz nákres 11).

UPOZORNĚNÍ: Na ovládací jednotce lázně neseďte, neležte ani ji nezakrývejte jakýmkoli předměty.



- Kryt náplně fi ltru namontujte na vnitřní část trubice lázně (spodní pozice) (viz nákres 12). Než nainstalujete armatury, lázeň nejprve nafoukněte.
- Než lázeň naplníte vodou, zkontrolujte, zda jsou ventily ve spodní části bezpečně zavřené, jak uvnitř, tak venku.
- Lázeň naplňte vodou na úroveň mezi MIN a MAX na vnitřní stěně lázně. Lázeň nepřepĺňte. Nikdy nepohybujte s hadicí je-li uvnitř voda a/nebo s ovládací základnou připojenou k lázni neboť tak může dojít k poškození lázně nebo ovládací základny.
VAROVÁNÍ: Nikdy do lázně nelijte vodu, jejíž teplota je vyšší než 40°C (104°F). Doporučuje se, abyste lázeň naplnili vlažnou vodou a umožnili tak rychlý ohřev a úsporu energie.
- Na trubici nasadte kryt lázně (předinstalovaný) a ujistěte se, že kryt lázně je uzamknutý pomocí klíče dodané, zatáhněte za popruhy. **DŮLEŽITÉ:** Pravidelně kontrolujte, zda na krytu lázně nedochází k unikání, opotřebením, poškozením. Nikdy nepoužívejte poškozený kryt lázně.
- Ujistěte se, že je základna vířivky zapojena do řádně umístěné a dostatečně dimenzované elektrické zásuvky a stisknutím  tlačítka zapnete ovládací panel. Stisknutím  tlačítka na ovládacím panelu aktivujete ohřev, viz provozní část „Ovládací panel vířivky“.



Kryt bazénu

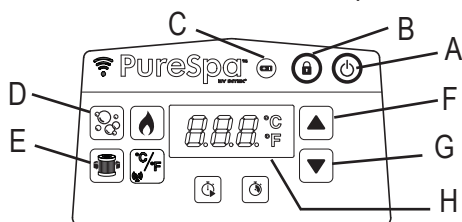
Spony krytu jsou upevněny přezkami. V plastovém sáčku s návodem a dalším příslušenstvím jsou dodané dva klíče. Každá přezka je označena symboly “zamknuto” a “odemknuto”: klíč nasadte do otvoru na přezce a otočte ji v požadovaném směru, abyste přezku odemkli nebo zamkli.

Abyste zajistili ochranu před neoprávněným vstupem, vždy na bazén nasadte kryt, když se nepoužívá, a všechny přezky zamkněte. Klíče uchovejte mimo dosah dětí. V případě, že klíče založíte, můžete použít k zamknutí a odemknutí přezek plochý šroubovák podobné velikosti.

Při používání bazénu kryt umístěte na čistou a suchou plochu, jinak by mohlo dojít ke znečištění a zachycení bakterií. Kryty neumísťujte na dřevěné stoly nebo dřevěné podlahy z důvodu možného rizika zesvětlení dřeva. Za účelem zajištění toho, aby se kryt, většinou jeho strana obrácená k vodě, nedostal do styku se zemí nebo jinými špinavými povrchy, doporučujeme použít zdvihák krytu, speciální podložku nebo podobné zařízení.

PROVOZ

OVLÁDACÍ PANEĽ WHIRLPOOLU (HORNÍ ČÁST ŘÍDÍCÍ JEDNOTKY)



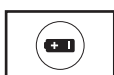
- A: Tlačítko Vypnout/Zapnout
 B: Tlačítko Zamknout/Odemknout
 C: Indikátor stavu nabití ovládacího panelu
 D: Tlačítko Bubble
 E: Tlačítko filtrace vody
 F: Tlačítko Plus
 G: Tlačítko Mínus
 H: LED-displej



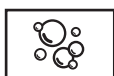
Tlačítko Vypnout/Zapnout: Jakmile je jednotka zapojená, stisknutím tohoto tlačítka se aktivují tlačítka ovládacího panelu. Opakovaným stisknutím tohoto tlačítka se vypnou všechny právě aktivované funkce..



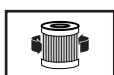
Tlačítko Zamknout/Odemknout: Stisknutím a podržením tohoto tlačítka na 3 sekundy se uzamknou/odemknou ovládací tlačítka. Pokud zapomenete uzamknout ovládací prvky, systém je automaticky uzamkne po 1 minutě neaktivity. Při uzamknutí svítí ikona na displeji zeleně.





Indikátor stavu nabití ovládacího panelu: Indikátor akumulátoru svítí zeleně, když je akumulátor zcela nabitý. V případě potřeby nabití svítí červeně a v režimu nabíjení bliká červeně.



Tlačítko Bubble: Toto tlačítko se používá k zapnutí masážního systému, který má funkci automatického vypnutí po 30 minutách. Je-li systém aktivován, svítí ikona bublání na displeji zeleně. **VAROVÁNÍ:** Nepoužívejte systém bublání, když je nasazen kryt, vzduch se může ve vířivce nahromadit a způsobit neopravitelné poškození výrobku a poškození zdraví.



Tlačítko filtrace vody: Toto tlačítko slouží k zapnutí a vypnutí filtračního čerpadla. Symbol vodního filtru na displeji je zelený, když je aktivováno filtrační čerpadlo. Kromě toho bliká 002H, což indikuje minimální počet přednastavených provozních hodin. Opětovným stisknutím nastavíte přednastavenou dobu provozu od 002H, 004H do 006H. Pokud stisknete tlačítko po dosažení maximálního počtu hodin (006H), vypne se filtrační čerpadlo a na LED displeji se zobrazí teplota vody ve vířivce. Pokud jste vybrali příliš mnoho hodin, opakujte cyklus opakovaným stisknutím tlačítka. Když je nastavena doba provozu, LED displej přestane po 10 sekundách blikat a filtrační čerpadlo začne pracovat. Cyklus se opakuje každý den ve stejnou dobu po zvolený počet hodin. Když je topný systém aktivován, vypne přednastavený čas pro funkci filtračního čerpadla. Chcete-li zobrazit přednastavený čas, když je filtrační čerpadlo v chodu, stiskněte tlačítko . Přednastavené hodiny blikají na displeji po dobu 10 sekund, poté se displej přepne zpět na zbývající provozní hodiny. Chcete-li upravit přednastavený čas, stiskněte dvakrát tlačítko  odkud displej nebliká a opakujte předchozí kroky. **POZNÁMKA:** Integrovaný systém ochrany proti vodnímu kameni pracuje automaticky společně s filtračním systémem.



Tlačítko Plus / Minus: Stisknutím tlačítek pro zvýšení nebo snížení hodnoty upravte požadovaná nastavení funkce. Stisknutím a podržením tlačítka se hodnoty zvyšují nebo snižují rychle.



LED-displej: Po zapnutí LED automaticky ukazuje teplotu vody. Pokud je ovládací panel (5) aktivován a odstraněn z nabíjecí stanice základny, LED displej po 5 minutách zhasne. Stisknutím libovolné klávesy znovu aktivujete ovládací panel. Vždy zkontrolujte indikátor stavu nabití na řídicí jednotce. Po každém použití řídicí jednotku nabijte.

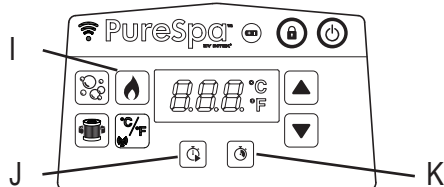


UPOZORNĚNÍ

NIKDY nepoužívejte vířivku, pokud je zobrazená teplota vody vyšší než 40°C (104°F)!

PROVOZ (pokračování)

OVLÁDACÍ PANEĽ WHIRLPOOLU (HORNÍ ČÁST ŘÍDÍCÍ JEDNOTKY)



I: Tlačítko Ohřev

J: Tlačítko Časovač spuštění ohřevu

K: Tlačítko Časovač doby ohřevu



Tlačítko Ohřev: Toto tlačítko použijte k aktivaci systému vytápění. Stiskněte klávesu nebo nastavte požadovanou teplotu vody. Čerpadlo zahřeje vodu dokud její teplota nedosáhne nastavené teploty. Když teplota vody v lázni klesne o 1-2°C (1.8-3.6°F) pod nastavenou teplotu, systém vytápění se restartuje. Když je ikona plamene na displeji červená, systém vytápění je aktivovaný. Když je ikona plamene zelená, teplota vody odpovídá nastavené teplotě. Systém vytápění odpočívá a filtrací systém pokračuje v neustálé práci.

POZNÁMKA: Chcete-li filtrací systém zastavit zatímco je vytápění v klidovém stavu, nejprve stiskněte tlačítko plamene a potom tlačítko filtru. Tlačítko plamene stisknete pouze je-li vytápění v klidovém stavu, tak vypnete pouze vytápění a filtrací systém bude fungovat dalších 24 hodin, poté se vypne automaticky.

- Okolní teplota je nižší než 10°C (50°F).
- Rychlost větru je vyšší než 3.5-5.4m/s (8-12 mph).
- Funkce bublinek se aktivuje po ohřátí vody v lázni.
- Lázeň není řádně zakryta krytem, zatímco se voda ohřívá.



Tlačítko Časovač spuštění ohřevu (HST): Toto tlačítko umožňuje zvolit budoucí čas spuštění ohřívacího systému. Stiskněte toto tlačítko a poté stiskněte nebo pro nastavení počtu hodin, o který chcete posunout spuštění ohřívacího systému, od 000 do 120 hodin. Ikona bliká několik sekund červeně a poté svítí červeně. Informace zobrazovaná na LED displeji se mění mezi zobrazením zbývajících hodin před spuštěním ohříváče a zobrazením teploty vody. Když odpočítávání časovače dosáhne 000, ohřívací systém začne pracovat. Jednoduchým nastavením doby HST zpět na 000 můžete funkci kdykoli deaktivovat. Chcete-li změnit přednastavené hodiny, stiskněte dvakrát tlačítko HST a upravte hodiny tlačítky a .

Příklad 1: Je 21:00 hod v pondělí večer a chcete, aby byla vířivka horká v pátek večer. Protože vířivka potřebuje 24 hodin pro ohřátí (model pro 4 osoby cca 1,5–2,5 °C (3–4,5 °F) za hodinu), musíte ohříváč nastavit tak, aby se spustil ve čtvrtek večer. Když je vířivka zapnutá, stiskněte nejprve tlačítko ohřívání a nastavte požadovanou teplotu. Stiskněte tlačítko HST a poté stiskněte nebo , dokud se nezobrazí 072 hodin. Ohříváč se spustí po uplynutí 72 hodin (čtvrtek 21:00 hod) a bude pracovat až do dosažení požadované teploty. Ohříváč se poté bude pro udržování nastavené teploty cyklicky zapínat a vypínat, dokud jej nevypnete. Pro vypnutí ohříváče stiskněte tlačítko s plamínkem.



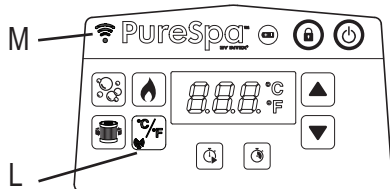
Tlačítko Časovač doby ohřevu (HDT): Toto tlačítko umožňuje zvolit požadovanou dobu provozu ohřívacího systému. Stiskněte toto tlačítko a poté stisknutím nebo nastavte počet požadovaných hodin fungování ohříváče do jeho automatického vypnutí, od 000 do 048 hodin. Ikona bliká několik sekund červeně a poté svítí červeně. Ohřívací systém bude v provozu pouze po přednastavenou dobu. Časovač má přednost před teplotou, takže po uplynutí doby HDT se ohříváč vypne, a to bez ohledu na to, zda byla dosažena přednastavená teplota vody ve vířivce nebo nikoli. Během funkce časovače HDT se informace zobrazovaná na LED displeji mění mezi zobrazením zbývajících hodin provozu ohříváče a zobrazením teploty. Pro přeprogramování této funkce zopakujte předchozí kroky. Jednoduchým nastavením doby HDT zpět na 000 můžete funkci kdykoli deaktivovat. Chcete-li změnit přednastavené hodiny, stiskněte dvakrát tlačítko HDT a upravte hodiny tlačítky a .

Příklad 2: Při použití stejného scénáře jako v příkladu 1 uvedeném výše upraveného tak, že místo manuálního vypnutí ohříváče, když skončíte s koupáním ve vířivce, chcete, aby se ohříváč vypnul automaticky v 21:00 hod v sobotu večer. Když provedete kroky uvedené v příkladu 1, stiskněte tlačítko HDT a poté tlačítkem nebo zvolte 048 hodin. Ohříváč pak bude v provozu od čtvrtka 21:00 hod do soboty 21:00 hod.

POZNÁMKA: Pokud jsou nastaveny oba časovače HST a HDT, zobrazuje se do uplynutí doby časovače HST a zapnutí ohříváče na LED displeji nejprve střídavě zbývajících doba před spuštěním ohříváče a teplota vody. Poté se na LED displeji do uplynutí doby časovače HDT střídavě zobrazuje zbývajících doba časovače HDT a teplota vody.

PROVOZ (pokračování)

OVLÁDACÍ PANEĽ WHIRLPOOLU (HORNÍ ČÁST ŘÍDÍCÍ JEDNOTKY)



L: Přepínač Celsius/Fahrenheit a tlačítko pro WiFi párování/připojení
M: LED indikátor WiFi



Přepínač Celsius/Fahrenheit: teplota může být zobrazena ve stupních Fahrenheita nebo Celsia. Pro přepnutí stiskněte jednoduše toto tlačítko. Standardní nastavení je Celsius.
POZNÁMKA: Přednastavená teplota je 20°C (68°F). Rozsah nastavení teploty je možný v rozmezí od 10°C (50°F) do 40°C (104°F).



Tlačítko pro párování/připojení k WiFi: stisknutím a podržením tohoto tlačítka po dobu 5 sekund aktivujete připojení WiFi vířivky s Vaším telefonem.



Stav LED indikátoru WiFi:

- **Pomalé blikání:** spojení mezi ovládacím panelem vířivky a mobilním zařízením bylo úspěšně provedeno.
- **Rychlé blikání:** signál WiFi routeru je odpojen.
- **Neustále ZAPNUTÝ:** v režimu připojení
- LED indikátor se rozsvítí na 2 minuty, pokud ovládací panel ještě nikdy nebyl připojen s mobilním zařízením a je zapnutý. Během těchto 2 minut se ovládací panel spojí s mobilním zařízením. Pokud se připojení nezdaří do 2 minut, LED indikátor zhasne. Stiskněte tlačítko Připojení a opakuje proces připojení.

Návod k instalaci aplikace Intex® Spa Management

Ovládání WiFi aplikace Vám umožňuje pomocí mobilního zařízení zapnutí/vypnutí jakékoli oblíbené funkce vířivky a dokonce i dálkového programování času pro pozdější použití, když nejste doma.



Požadavky na systém a WiFi router

Ovládací panel vířivky komunikuje po 2,4 GHz síti, která podporuje standardní WiFi 802.11b / g / n. **Ovládací panel nepodporuje žádné 5 GHz sítě.** Doporučujeme proto, během nastavení ovládací aplikace pro vířivku a během připojovacího procesu, vypnout 5 GHz síť.



QR kód
WiFi aplikace

Párování/připojení k WiFi

Aby bylo hned první WiFi připojení mezi bezdrátovým ovládacím zařízením vířivky a Vaším mobilním zařízením úspěšné, věnujte prosím pozornost následujícím bodům:

- Nechejte bezdrátový ovladač na nabíjecí stanici vířivky.
 - Umístění vířivky musí být v dosahu signálu Vašeho WiFi routeru. V místě by neměly být žádné kovové stěny/mříže, ani jiné předměty, které by mohly rušit nebo zhoršovat WiFi signál.
 - Deaktivujte nejdříve mobilní datové funkce (2G, 3G, 4G a LTE) na Vašem mobilním zařízení a ujistěte se, že je mobilní zařízení připojeno k WiFi routeru, ještě předtím, než připojíte zařízení s ovládacím panelem vířivky. Zkontrolujte, zda je síla signálu WiFi dobrá, a to tak, že surfujete na internetu na Vašem mobilním zařízení přes připojenou WiFi síť a ujistěte se, že rychlost načítání internetu je vysoká.
 - Postupujte podle pokynů krok za krokem.
- 1) Pro nainstalování aplikace oskenujte QR kód WiFi aplikace na typovém štítku základní stanice nebo v této uživatelské příručce. „Intex Spa Management App“ si můžete také stáhnout z Vašeho obchodu s aplikacemi.

PROVOZ (pokračování)

- 2) Stiskněte tlačítko  na ovládacím panelu vířivky pro její zapnutí. Základní stanice musí být zapnutá.
- 3) Otevřete aplikaci, vytvořte nový účet (pro nové uživatele) a přihlaste se k WiFi aplikaci.
- 4) Pro přidání vířivky do Vašich zařízení stiskněte v „Meine Geräte – Moje přístroje“ symbol „+“. Viz obr. A.
- 5) Pro navázání spojení WiFi s Vaším mobilním zařízením, stiskněte tlačítko připojení  na ovládacím panelu vířivky po dobu 5 sekund, dokud se nezobrazí LED indikátor WiFi – bez blikání. Viz obr. B - C.
- 6) Vyberte Váš bezdrátový router, zadejte heslo bezdrátového routeru WiFi a stiskněte „Weiter - Pokračovat“. Viz obr. D.
- 7) Stisknutím tlačítka „Hinzufügen - Přidat“ přidáte vířivku do seznamu zařízení. Viz obr. E.
- 8) Na displeji se zobrazí symbol *vířivky s následujícím stavem:



Červený

„OFFLINE“ - červená tečka → připojení k WiFi bylo chybné



Zelený

„ONLINE“ - zelená tečka → Mobilní zařízení a ovládací jednotka vířivky jsou připojeny ke stejnému WiFi signálu routeru

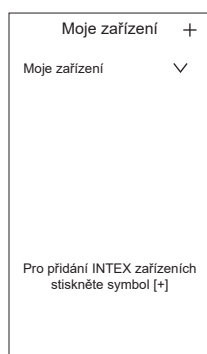


Modrý

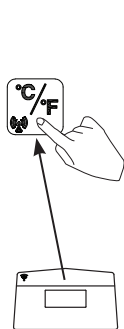
„ONLINE“ - modrá tečka → Mobilní zařízení a ovládací jednotka vířivky jsou připojeny, ale ne ke stejnému WiFi signálu routeru

- 9) Stisknutím symbolu vířivky * můžete využívat funkce aplikace Spa Management. Viz obr. F.

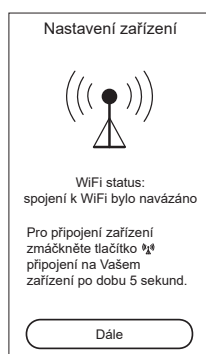
* **Poznámka:** Všechny obrázky jsou pouze ilustrativní. Velikost, tvar a funkce se mohou lišit.



Obr. A.



Obr. B.



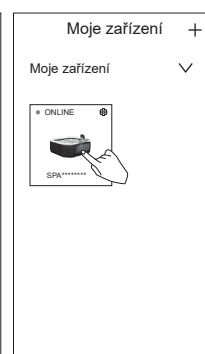
Obr. C.



Obr. D.




Obr. E.







Obr. F.

Tak sdílíte Vaše zařízení:

V „Meine Geräte - Moje zařízení“ stiskněte ikonu nastavení vířivky () a poté ikonu „+“ vedle „Gerät teilen - Sdílet zařízení“. Zadejte nově zaregistrovaný e-mailový účet.

PROVOZ (pokračování)

Funkce ohřívače příklady nastavení			
 Tepl. nast. na (°C/F)	 HST	 HDT	Akce
40/104	000H	000H	Funkce časovače HST a HDT jsou vypnuté. Ohřívací systém se musí aktivovat manuálně stisknutím tlačítka (). Další podrobnosti viz část „Ovládací panel vířivky“. Ohřívač bude nepřetržitě pracovat, dokud se nedosáhne teploty, a poté bude tuto teplotu udržovat.
40/104	000H	005H	Zapněte ohřívač a nastavte dobu chodu, po jejímž uplynutí se ohřívač automaticky vypne. Ohřívač bude nepřetržitě pracovat, dokud se nedosáhne teploty, a poté bude tuto teplotu udržovat až do uplynutí doby chodu 5 hodin, bez ohledu na to, zda teplota vody dosáhla 40 °C/104 °F nebo nikoli.
40/104	012H	005H	Zapněte ohřívač v libovolném časovém okamžiku v budoucnosti s nastavenou teplotou a nastavte dobu chodu, po jejímž uplynutí se ohřívač automaticky vypne. Ohřívač se spustí po 12 hodinách a bude nepřetržitě pracovat, dokud se nedosáhne teploty, a poté bude tuto teplotu udržovat až do uplynutí doby chodu 5 hodin, bez ohledu na to, zda teplota vody dosáhla 40 °C/104 °F nebo nikoli.
40/104	012H	000H	Zapněte ohřívač v libovolném časovém okamžiku (v hodinách) v budoucnosti s nastavenou teplotou. Ohřívací systém se spustí po 12 hodinách a bude nepřetržitě pracovat, dokud voda nedosáhne teploty 40 °C/104 °F a poté bude tuto teplotu udržovat. Když teplota vody ve vířivce klesne 1–2 °C (1,8–3,6 °F) pod nastavenou teplotu, ohřívací systém se znovu spustí. Když svítí ikona plamínku na displeji červeně, je ohřívací systém aktivován. Když svítí ikona plamínku na displeji zeleně, voda dosáhla nastavené teploty. Ohřívací systém nepracuje a filtrační systém funguje nepřetržitě.

PROVOZ (pokračování)


Funkce	ZAP	VYP	Informace zobrazovaná na LED displeji se mění mezi
	✓		Zbývající doba chodu filtračního čerpadla a teplota vody
		✓	
		✓	
	✓	✓	Zbývající doba HST a teplota vody
	✓		
		✓	
	✓	✓	První zbývající čas zahájení ohřevu a teplota vody. Poté zbývající doba ohřevu a teplota vody.
	✓		
	✓		
	✓	✓	Nejprve zbývající doba HST a teplota vody. Poté zbývající doba HDT a teplota vody.
		✓	
	✓		

POZNÁMKA: Ovládací panel vířivky by měl být ve vzdálenosti do 5 m (16 ft) od řídicí jednotky, aby byl zajištěn dobrý bezdrátový přenos signálu. Ovládací panel vířivky je sice voděodolný, ale není určen k tomu, aby byl zcela ponořen. Nedávejte ovládací panel do vody. Ponořením by mohla voda vstoupit do modulu a poškodit tak elektronické součásti.

Minimalizujte tepelné ztráty a spotřebu energie

- 1) Během ohřívání vody ve vířivce mezi používáním (nikoli v době používání vířivky) vždy zakryjte vířivku krytem pro minimalizaci tepelných ztrát. Zajistěte, aby kryt těsně přiléhal a byla tak zajištěna maximální izolace podle pokynů od výrobce. Doporučujeme, abyste kryt v případě, že se nepoužívá, nepokládali na zem, aby se neznečistil (především povrch v těsné blízkosti hladiny vody ve vířivce). Kryt uložte na vhodné místo, kde se nemůže poškodit nebo způsobit škody.
- 2) Zkontrolujte nastavenou teplotu vody a zvažte snížení této teploty po dobu, kdy se vířivka obvykle nepoužívá.
- 3) Podle vnějších podmínek zvažte kompletní vypnutí ohříváče, když vířivku delší dobu nepoužíváte (pokud vířivka má tuto volbu, ale stále se udržují reziduální koncentrace dezinfekce/hodnoty pH).
- 4) Zvažte možnost, že komfortní rozsah teplot při používání bude nižší než maximální bezpečná teplota.
- 5) Použijte pod vířivkou podkladovou izolační fólii, která je součástí dodávky, aby se minimalizoval únik tepla dnem vířivky.
- 6) Filtry udržujte čisté, aby se zachovaly správné provozní podmínky čerpadla a vyloučila se zbytečná výměna vody a opětovné ohřívání.

Tabulka kódů LED

LED-Anzeige	URSACHE	LÖSUNG
E81	Chyba přenosu signálu	<ul style="list-style-type: none"> • Resetujte RCD, znovu restartujte. • Umístěte ovládací panel do 5 metrů (16 ft) od základny řídicí jednotky. • Stiskněte a držte tlačítko POWER stisknuté 5 sekund pro vypnutí. Znovu nabijte panel. • Pokud problém přetrvává, kontaktujte servisní středisko Intex.
E90	Žádný průtok vody	<ul style="list-style-type: none"> • Ovládací jednotky vypněte a odpojte. • Zkontrolujte, zda je kryt výstupu čistý a bez překážek. • Náplň vyčistěte nebo vyměňte, viz část Údržba a skladování. • Zkontrolujte, zda nejsou zapojení hadice a čerpadla fi ltru blokovány. • Vodu v lázni řádně fi ltrujte, abyste zajistili, že náplň fi ltru bude čistá a neucpaná. • Pokud problém přetrvává, kontaktujte servisní centrum Intex.
E94	Příliš nízká teplota vody	<ul style="list-style-type: none"> • Je-li okolní teplota nižší než 4°C (39°F), doporučujeme, abyste lázně nepoužívali. • Ovládací jednotku vypněte  a odpojte, přidejte trochu teplé vody, abyste zvýšili teplotu vody v lázni nad 5°C (41°F), a potom stiskněte tlačítko, a zahřejte vodu na požadovanou teplotu. • Pokud problém přetrvává, kontaktujte servisní centrum Intex.
E95	Příliš vysoká teplota vody	<ul style="list-style-type: none"> • Ovládací jednotky vypněte a odpojte. Když voda vychladne, zapojte RCD a proveďte restart. • Vytápění vypněte, potom stiskněte tlačítka fi ltru a bublinek a snižte teplotu vody. • Pokud problém přetrvává, kontaktujte servisní centrum Intex.
E96	Systémová chyba	<ul style="list-style-type: none"> • Ovládací jednotku vypněte a odpojte. Zasuňte RCD a proveďte celkový restart. • Pokud problém přetrvává, kontaktujte servisní centrum Intex.
E97	Ochrana před požárem	<ul style="list-style-type: none"> • Kontaktujte zákaznický servis Intex.
E99	Vadné čidlo teploty vody	<ul style="list-style-type: none"> • Kontaktujte zákaznický servis Intex.
END (KONEC)	Po 72 hodinách nepřetržitého ohřevu se čerpadlo automaticky vypne. Rychlý ohřev a fi ltrace vody funkce jsou vypnuty.	<ul style="list-style-type: none"> • Stisknutím tlačítka vodního filtru znovu aktivujete filtrační čerpadlo.
LEER (PRÁZDNÝ)	Baterie v ovládacím panelu je vybitá nebo je zařízení v „úsporném režimu“ a čeká na vložení do výřezu v řídicí jednotce.	<ul style="list-style-type: none"> • Stisknutím libovolné klávesy znovu aktivujete ovládací panel. • Resetujte zařízení na zbytkový proud, restartujte a dobijte ovládací panel. • Oblast mezi zadní stranou ovládacího panelu a vybráním v řídicí jednotce musí být čistá, suchá a zbavená cizích předmětů. • Pokud problém přetrvává, kontaktujte servisní středisko Intex.

ÚDRŽBA A CHEMICKÉ LÁTKY

⚠ VAROVÁNÍ

Než provedete čištění, servis nebo jakékoli úpravy, produkt vždy odpojte ze sítě.

Ošetření vody

Majitel lázně musí pravidelně kontrolovat a ošetřovat vodu v rámci naplánované údržby (denně, je-li třeba). Přidání čistících přípravků a chemikálií kontroluje přítomnost bakterií a virů ve vodě. Údržba správné rovnováhy vody prostřednictvím použití čistících přípravků je nejdůležitějším faktorem v maximalizaci životnosti a vzhledu lázně, stejně jako zajištění čisté, zdravé a bezpečné vody. Při testování a ošetřování vody v lázni je důležitá správná technika. Poradte se s odborníkem na čištění lázní/bazénů, proberte s ním otázky ohledně přípravků, testovacích souprav a postupů.

UPOZORNĚNÍ: VŽDY SE ŘÍDTE POKYNY VÝROBCE CHEMIKÁLIE A UPOZORNĚNÍMI OHLEDNĚ ZDRAVÍ A NEBEZPEČÍ.

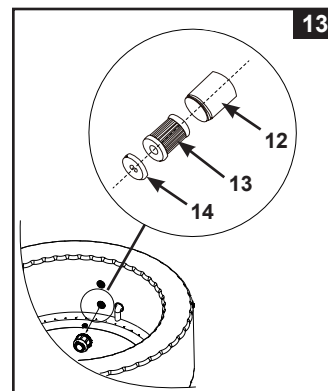
Chemikálii do lázně nepřidávejte, je-li obsazená. To způsobí podráždění pleti nebo očí. Koncentrované roztoky chlóru mohou poškodit trubici. Společnost Intex Recreation Corp., Intex Development Co. Ltd., související společnosti, autorizovaní zástupci, prodejci, servisní centra nebo zaměstnanci nezodpovídají kupci nebo jiné straně za náklady spojené s únikem vody nebo chemické látky z lázně nebo škody způsobené vodou.

Údržba vody v lázni a náplně

Chraňte všechny uživatele lázně před možnými chorobami tak, že budete lázeň udržovat čistou a

dezinfikovanou. Vždy dodržujte dobrou hygienu. Abyste zajistili správnou kvalitu vody v lázni, postupujte následovně:

- Náplň fi ltru kontrolujte a čistíte každý den, měňte ji každé 3 dny.
 - Kryt náplně odšroubujte od stěny lázně a náplň vyjměte (viz náčrt 13).
 - K opláchnutí náplně použijte zahradní hadici. Jestliže náplň zůstane znečištěná a změní barvu, je třeba ji vyměnit. Mějte náhradní náplň po ruce.
 - Čistou náplň vložte zpět do krytu a ten připevněte zpět na stěnu lázně.
- Vodu v lázni měňte každé dva týdny. Podrobnosti viz "Odtok lázně" a "Čištění lázně".
- K udržování dobré chemie vody použijte chemikálie do lázně. Poškození lázně způsobené špatným použitím chemikálií a špatným ošetřením vody v lázni není kryto zárukou.
- Všichni uživatelé se musí před vstupem do lázně osprchovat..




Vyvážení chemie vody

pH vody udržujte na hodnotách mezi 6,8 a 7,6 a celkovou zásaditost mezi 60 a 120 ppm a úroveň chlóru na 2-4 ppm. K otestování chemických vlastností vody před každým použitím lázně použijte příložené testovací proužky a vodu testujte minimálně jednou týdně.

Testovací proužky mohou testovat "bez chlóru", "pH", "celkovou zásaditost" a "tvrdost" současně.

- Celý proužek ponořte do vody a okamžitě ho vyndejte.
- Proužek držte rovně po dobu 15 sekund. Přebytkovou vodu z proužku nesklepávejte.
- Proužek porovnejte s barevnou tabulkou na balení. Je-li třeba, nastavte úroveň chemikálie ve vodě.

POZNÁMKA: Zkontrolujte datum expirace testovacích souprav, neboť výsledky mohou být nepřesné, je-li souprava používána po tomto datu. Nízké pH poškodí trubici a čerpadlo. Škoda, která je následkem chemické nerovnováhy, není kryta zárukou. K dávkování chlóru použijte přibalovaný plovák (velikost chemické tablety: méně než 1" (2,5 cm). Do plováku vložte 1 tabletu. Vždy se řiďte pokyny výrobce chemikálie. Když lázeň používáte, plovák s chemikálií vyjměte. Nikdy nedovolte, aby chlór přišel do kontaktu s trubici, pokud není úplně rozpuštěný. Denně proplachujte všechna potrubí ošetřenou vodou pomocí aktivované funkce bublin po dobu jedné hodiny.

DŮLEŽITÉ: Na ovládacím panelu lázně stiskněte tlačítko  a zapněte dmychadlo bublinek, což pomůžete rozptýlit chemikálie do vody.

Chemikálie nikdy nemíchejte dohromady. Chemikálie do vody přidávejte samostatně. Chemikálii důkladně rozpustte než do vody přidáte další.

CHEMIE A ROVNŮVÁHA VODY V LÁZNI

Parametr	Hodnota ^a
Průzračnost vody	čistý výhled na dno
Celková zásaditost (TA) v mg/l	60 - 120
Tvrdość vody (CaCO ₃) v mg/l	150 - 250
Zbarvení vody	Žádné zbarvení by nemělo být pozorováno ^{b, c}
Zákal v FNU / NTU	max. 1.5 (přednostně méně než 0,5)
Koncentrace dusičnanů nad koncentraci v doplňované vodě v mg/l	max. rozdíl 20 v porovnání s koncentrací doplňované vody
Celkový organický uhlík (TOC) v mg/l	max. 4.0
Redox potenciál proti Ag/AgCl 3,5 M KCl v mV	min. 650
pH hodnota ^{e, f}	6.8 - 7.6
Volný aktivní chlór (bez kyseliny kyanurové) v mg/l	0.3 - 1.5 ^g
Bróm v mg/l	2.0 - 4.0 ^h

Při použití alternativních / dodatečných dezinfekčních přípravků je třeba zvážit další příslušné parametry.

a Přečtěte si národní předpisy a pokyny pro případné odchylky.

b Přírodní zdroje vody mohou způsobit zbarvení vody.

c Úmyslné zbarvení vody je vyloučeno.

d Při použití organických sloučenin může být tato hodnota vyšší.

e V závislosti na použitých fl okulantech (případně).

f Je-li hodnota pH vyšší než 7,5, volný aktivní chlór je menší než 50 %.

g Obvykle doporučená koncentrace volného chloru ve vodním prostředí je 0,3 až 1,5 mg/l. Avšak za účelem zajištění hygieny vody v bazénu, kde se voda ohřívá a poměr objemu vody k uživateli je nízký, je přijatelné dočasně překročit tuto koncentraci s manuálním dávkováním za předpokladu, že nebude ohroženo zdraví uživatele. Proto je přijatelný rozsah 2,0 až 4,0 mg/l, jak doporučuje Agentura pro ochranu životního prostředí USA a Centrum pro kontrolu nemocí. Nepoužívejte kyselinu kyanurovou.

h Dočasné překročení v důsledku ručního dávkování a poměru objemu vody k uživateli je přijatelné za předpokladu, že nebude ohroženo zdraví uživatele.

Zvláštní pozornost je třeba věnovat chemickému ošetření vody se zvláštním důrazem na limity dezinfekčních prostředků a kontrolu hodnot pH. Použití ozonu nebo UV záření musí být vždy doplněno zbytkovou dezinfekcí s oxidačním biocidem (například chlorem nebo bromem nebo jinými biocidními přípravky kompatibilními s doporučenými výrobce).

Nesprávné používání chemikálií může způsobit degradaci, poškození a další nedokonalosti bazénové plochy a dalších bazénových částí (typicky zbarvení materiálů, koroze kovových dílů).

Bez chlóru: jsou zbytky chlóru přítomny ve vodě v lázni.

Výsledek je-li příliš nízký – Neadekvátní úroveň dezinfekce.

Výsledek je-li příliš vysoký – Způsobí problémy se zápachem, podráždění pleti a očí, koroduje kovy a ostatní materiály.

pH: hodnota, která značí jako zásaditá voda v lázni je.

Výsledek je – li příliš nízká - Korodované kovy, podráždění očí a pleti, zničení celkové zásaditosti.

Výsledek je – li příliš vysoká - Tvoření vodního kamene, kalná voda, kratší cykly fi ltru/topného prvku, podráždění očí a pleti, špatná efektivita chlóru.

Celková zásaditost (TA): Značí úroveň odolnosti vody na změnu pH. Stanoví rychlost a snadnost změny pH, takže vždy nastavte celkovou zásaditost ještě před nastavením pH.

Výsledek je-li příliš nízká – Korodované kovy, podráždění očí a pleti. Nízká zásaditost způsobí, že pH je nestabilní.

Výsledek je-li příliš vysoká – Tvoření vodního kamene, kalná voda, kratší cykly fi ltru/topného prvku, podráždění očí a pleti, vysoká spotřeba chlóru.

CHEMIE A ROVNOVÁHA VODY V LÁZNI (pokračování)

Tvrdost vápníku (CaCO₃): Týká se množství vápníku a hořčíku rozpuštěného ve vodě.

Výsledek je-li příliš nízká – Problémy s vyvážením vody, koroze kovových prvků, podráždění vody a očí, pění vody. Výsledek je-li příliš vysoká – Tvorba vodního kamene, podráždění očí a pleti, problémy s vyvážením vody a neúčinnost fi ltru/topného prvku.

Index saturace (SI): teplota, koncentrace tvrdosti, celková zásaditost a pH představují hlavní faktory ovlivňující hromadění vodního kamene. Tendence vody buď hromadit vodní kámen nebo korodovat je označena indexem saturace (SI):

$$SI = pH + TF + CF + AF - 12.1$$

*Kdy: TF = Teplotní faktory; CF = Tvrdost vápníku; AF = Celková zásaditost

Teplota vody		TF	Tvrdost (díků na milion)	CF	Celková (díků na milion)	AF
(°C)	(°F)					
8	46	0.2	75	1.5	50	1.7
12	54	0.3	100	1.6	75	1.9
16	61	0.4	150	1.8	100	2.0
19	66	0.5	200	1.9	150	2.2
24	75	0.6	250	2.0	200	2.3
29	84	0.7	300	2.1	300	2.5
34	93	0.8	400	2.2	400	2.6
40	104	0.9	500	2.3	--	--

Testujte pH vody, teplotu, tvrdost a celkovou zásaditost. Použijte odpovídající faktory v rovnici SI. SI = 0, vyvážení

Pokud SI > 0, Vodní kámen nebo kalná voda.

Pokud SI < 0, Koroze kovů nebo podráždění očí a pleti.

SI je považován za dostatečný, je-li hodnota v rozmezí -0.3 až +0.3. Nula je dokonalá.

Nastavení vody v lázni

Jak nastavit chemii vody v lázni jsou-li hodnoty mimo daný rozsah.

UPOZORNĚNÍ: Vždy se řiďte pokyny výrobce chemikálie a upozorněními ohledně zdraví a nebezpečí.

Nastavení celkové zásaditosti (TA)

Sejměte kryt, nechte vodu dýchat a použijte přibalené testovací proužky a zkontrolujte úroveň chemie. Zajistěte, aby úroveň chlóru ve vodě byla mezi 2-4 ppm, neboť chlór ovlivní výsledek testu TA.

Pokud je hladina TA (a ne hodnota pH) vyšší než 120 ppm, přidejte vhodný chemický výrobek ke snížení hladiny TA.

Pokud je hladina TA nižší než 60 ppm, přidejte vhodný chemický výrobek, aby se zvýšila hladina TA.

POZNÁMKA: Po nastavení vodu otestujte po 24 hodinách a v případě potřeby ji znovu upravte.

Úprava pH

Pokud po snížení celkové zásaditosti na 120 ppm nebo zvýšení na 80 ppm je pH stále vysoké nebo nízké, přidejte vhodný chemický výrobek pro nastavení hodnoty pH mezi 6,8 a 7,6.

Úprava tvrdosti


Přibalené testovací proužky použijte ke kontrole úrovně tvrdosti vody a upravte ji vhodným chemickým výrobkem.

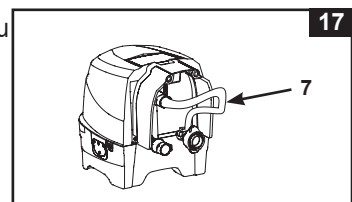
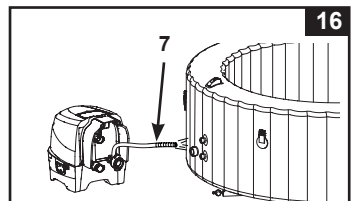
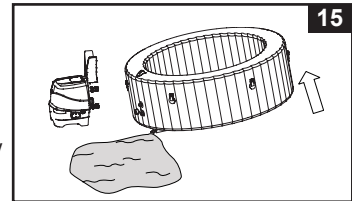
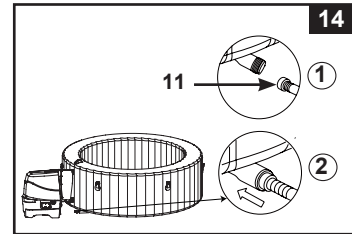
VAROVÁNÍ

Se všemi chemikáliemi nakládejte opatrně a noste ochranné pomůcky, včetně brýlí a rukavic. Je velmi důležité, aby se kyselina nedostala na pleť nebo oblečení nebo do očí.

ÚDRŽBA

Odtoková hadice lázně

1. Vypněte ovládací jednotku lázně.
2. Zapojte odtokový ventil na zahradní hadici a druhý konec hadice nasměrujte na vhodnou oblast pro vypuštění (viz náčrt 14).
3. Sejměte víčko ventilu z vnější části trubice a napojte adaptér na odtokový ventil (viz náčrt 14).
4. Z vnitřní části hadice otevřete víčko odtokového ventilu, voda začne ze zahradní hadice odtékat.
5. Když voda přestane odtékat, odpojte od stěny trubice ovládací jednotku. Stěnu trubice zdvihněte ze strany naproti odtoku, nasměrujte zbývající vodu do odtoku a lázeň důkladně vyprázdněte (viz náčrt 15).
6. Pripojená hadice (7) k nafukovacímu otvoru na ovládací jednotce.
7. Lázeň zapněte a stiskněte tlačítko  a zapičte nafukovací hadici do vstupu na hadici a jednotce a vysušte vodu v potrubním systému (viz náčrt 16 & 17).
8. K vytření zbývající vody použijte čistý ručník, stejně tak k odstranění zbývající vody a vlhkosti v trubici a ovládací jednotce.
9. Zkontrolujte, zda je hadice a ovládací jednotka důkladně vysušená.
POZNÁMKA: Přiložené zátky (15) lze použít k zakrytí přívodu a vývodu z vnitřní strany trubice, aby se předešlo vniknutí vody.



Čištění hadice

Je-li ve vodě viditelná nečistota nebo je voda kalná a chemikálie to neodstraní, vodu vyměňte a trubici vyčistěte.

Vypuštění lázně viz část "Vypuštění lázně".

Po vypuštění vyjměte kryt náplně z vnitřní části stěny lázně, vyčistěte a/nebo vyměňte filtr. K otření nečistot nebo nánosů na stěnách lázně použijte houbičku a jemný roztok s čistícím přípravkem. Před opětovným napuštěním lázně důkladně opláchněte.

DŮLEŽITÉ: Nepoužívejte drátěnku, kartáče nebo abrazivní čističe.

Odstranění bio povlaku

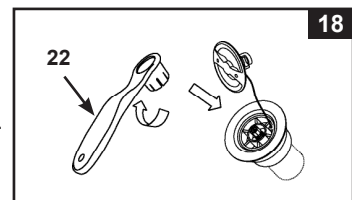
Poradte se s místním odborníkem v oblasti péče o bazén, jaké výrobky použít pro odstraňování bio povlaků.

Upevnění ventilu trubice

Před použitím zkontrolujte pevnost a unikátní ventilu. Pokud z ventilu uniká vzduch, použijte dodaný klíč (22) a utáhněte ventil:

1. Zkontrolujte, zda je hadice vypuštěná, otevřete víčko ventilu a zasuňte klíč (22) na ventil (viz náčrt 18).
2. Jednou rukou utáhněte zadní stranu ventilu z vnitřní části trubice a klíč (22) otočte ve směru hodinových ručiček.

ÚDLEŽITÉ: Nikdy nenastavujte ventil pokud se lázeň používá nebo je naplněná vodou. Klíč na ventil použijte pouze je-li ventil uvolněný nebo pokud dochází k unikání vzduchu. Ventil nepřetáhněte: přetažení může ventil poškodit. Zkontrolujte, zda je ventil pevný a neuniká.



Kryt lázně

Pravidelně kontrolujte, zda na krytu lázně nedochází k unikání, opotřebení, poškození nebo zda se neobjevily známky chřtrání. Nikdy nepoužívejte opotřebovaný nebo poškozený kryt: nezajistí míru požadované ochrany, aby se předešlo vniknutí dítěte bez dozoru do lázně.

Čistěte pravidelně kryt zevnitř i zvenčí pomocí houby a vhodného roztoku, který obsahuje vhodnou dezinfekci (10 mg na litr volného chloru). Nepoužívejte drátěnku, kartáče nebo abrazivní čističe.

ÚDRŽBA (pokračování)

Okolí bazénu

Oblasti pro bosé nohy a relaxační plochy kolem bazénu se musí pravidelně čistit. Žádná čistící voda se nesmí dostat do koloběhu bazénové vody nebo do bazénu. Špína a čistící prostředky se musí pečlivě opláchnout do odtoku v okolí bazénu.

Oprava hadice a krytu


K opravě protržení použijte přiloženou sadu na opravy:

- Oblast, kterou chcete opravit důkladně vyčistěte.
- Ze záplaty sejměte papír a přitiskněte ji na protrženou oblast. Povrch uhladte, a tak odstraňte vzduchové bubliny pod záplatou.

SKLADOVÁNÍ

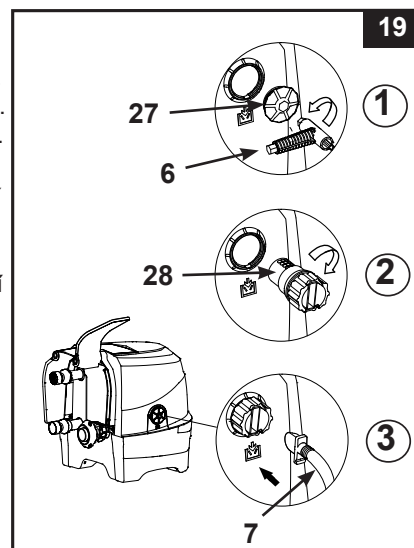
V oblastech vystavených teplotám mrazu vypustíte, vyčistíte, rozeberete a řádně uložíte dovnitř bazénovou sadu a související součásti, když teplota klesne pod 4 °C (39 °F).

1. Vypustíte a vyčistíte lázeň v souladu s částmi "Vypuštění trubice" a "Čištění lázně".
2. Postupujte v pořadí dle pokynů pro vyfouknutí a demontáž trubice, ovládací jednotky a krytu lázně.
3. Chcete-li trubici a kryt vyfouknout:

- a) Otevřete víčko otvoru pro vypuštění (27) k čemuž použijte řpi balený klíč (6) (viz náčrt 19).
- b) Do otvoru pro vypuštění nasadte adaptér vypouštěcí hadice (28).
- c) Nafukovací hadici (7) nasadte na adaptér vypouštěcí hadice (28).
- d) Druhý konec hadice zasuňte do ventilu trubice nebo ventilu krytu.
- e) Pro vypuštění stiskněte tlačítko s bublinkami vzduchu .
- f) Když je vyfukování dokončeno, proveďte kroky v opačném pořadí a ujistěte se, zda je víčko (27) bezpečně utažené.

Upozornění: Používejte pouze k účelu popsanému v návodu. Nafukovací hadici uchovávejte mimo vodu nebo malé předměty, je-li aktivována funkce vypouštění, a byste předešli poškození motoru dmychadla.

4. Ujistěte se, zda jsou všechny komponenty a příslušenství lázně údkladně čisté a před uložením je vysušte. Vysušte trubici na vzduchu, zhruba hodinu před uložením.
5. Trubicí volně složte a vyhněte se ostrým rohům, abyste trubicí nepropíchlí nebo jinak nepoškodili.
6. Pro příští použití si připravte náplně do fi ltru.
7. Vířivku a příslušenství skladujte uvnitř, v suchém prostředí, v teplotním rozmezí od 0 °C do 40 °C (32-104 °F).
8. Pro skladování lze použít originální obal.




ODSTRAŇOVÁNÍ PROBLÉMŮ

PROBLÉM	PŘÍČINA	ŘEŠENÍ
ŽÁDNÝ DISPLEJ/ OVLÁDACÍ JEDNOTKA LÁZNĚ NEFUNGUJE	<ul style="list-style-type: none"> Lázeň je odpojená nebo vypnutá. Uvolněný napájecí kabel kontrolního panelu. Výpadek napájení. Zaseknutý RCD. 	<ul style="list-style-type: none"> Zkontrolujte, zda je lázeň zapojená a zapnutá. Zkontrolujte, zda je zásuvka napájecího kabelu ovládacího panelu pevně zapojená do rozdvojky v základně. Zkontrolujte zdroj napájení. Resetujte RCD. Kontaktujte zákaznický servis Intex.
VÝPADEK OKRUHU JISTIČED	<ul style="list-style-type: none"> Výpadek jističe. Přetížený jistič okruhu. Elektrická závada v síti. 	<ul style="list-style-type: none"> Zkontrolujte správné napětí okruhu. Zajistěte jistič pouze pro zásuvku, do které je lázeň zapojená. Kontaktujte kvalifikovaného elektrikáře, který závadu opraví.
NESPRÁVNÝ OHŘEV	<ul style="list-style-type: none"> Teplota je nastavená příliš nízko. Špinavá náplň fi ltru. Teplota vody se během pohotovostního režimu topení sníží. Selhání topného prv 	<ul style="list-style-type: none"> Zvyšte teplotu a nasadte kryt lázně. Filtr čistěte nebo vyměňujte včas. Je-li vytápění v pohotovostním režimu, stiskněte tlačítko s obrázkem plamene Kontaktujte zákaznický servis Intex.
DMYCHADLO BUBLINEK NEFUNGUJE	<ul style="list-style-type: none"> Čerpadlo je přehřáté. 	<ul style="list-style-type: none"> Vypněte ho a lázeň odpojte. Nechte ho vychladnout a poté proveďte celkový restart. Pokud problém přetrvává, kontaktujte servisní centrum.
FILTRAČNÍ ČERPADLO NEFUNGUEJ	<ul style="list-style-type: none"> Špinavá náplň fi ltru. Ucpaný vstup/výstup fi ltrace. Motor čerpadla selhal. 	<ul style="list-style-type: none"> Filtr čistěte nebo vyměňujte včas. Pravidelně kontrolujte a čistěte fi ltrační vstup. Kontaktujte zákaznický servis Intex.
VODA NENÍ ČISTÁ	<ul style="list-style-type: none"> Náplň není řádně usazená. Nedostatek času na fi ltraci. Špinavá náplň fi ltru. Nesprávná údržba vody. Ucpaný vstup/výstup fi ltrace 	<ul style="list-style-type: none"> Zkontrolujte, zda je náplň řádně nasazená. Prodlužte dobu fi ltrace. Filtr čistěte nebo vyměňujte včas. Vodu v lázni řádně dezinfikujte. Viz pokyny výrobce chemikálie. Pravidelně kontrolujte a čistěte fi ltrační vstup.
KONEKTORY ČERPADLA NEJSOU V ÚROVNI S KONEKTORY LÁZNĚ	<ul style="list-style-type: none"> Jendou z vlastností PVC je, že mění tvar, což je normální. 	<ul style="list-style-type: none"> Zvedněte čerpadlo se dřevem nebo jiným druhem izolačního materiálu, aby pumpy konektory úroveň s konektory lázeňská.
TRUBICE MÁ DIVNÝ TVAR	<ul style="list-style-type: none"> Zvýšení interní tlak způsobený silným slunečním zářením. 	<ul style="list-style-type: none"> Produkt nevystavujte na přímém slunečním světle. Zkontrolujte tlak v hadici a je-li třeba, snižte ho. Během horkého počasí musíte kontrolovat, zda je třeba vypustit vzduch. Tak předejdete možnému poškození trubice.


ODSTRAŇOVÁNÍ PROBLÉMŮ (pokračování)

PROBLÉM	PŘÍČINA	ŘEŠENÍ
ZTRÁTA TLAKU V TRUBICI	<ul style="list-style-type: none"> • Uvolněné víčko. • Uvolněný ventil. • Díra, protržení v hadici. 	<ul style="list-style-type: none"> • Zkontrolujte, zda je víčko bezpečně zavřené. • Trubici naplňte vzduchem, ujistěte se, zda je ventil utažen, viz část "Utažení ventilu". • Dejte tekuté mýdlo a vodu ve stříkací láhve a postříkejte švy. Je-li tam nějaký únik, objeví se bubliny. Poté, co únik objevíte, vyčistěte a vysušte oblast úniku, potom naneste záplatu, kterou jste dostali s lázní.
UNIKÁNÍ MEZI KONEKTORY LÁZNĚ A KONEKTORY OVLÁDACÍ JEDNOTKY	<ul style="list-style-type: none"> • Spoje vstupu/výstupu nejsou bezpečně pevné. • Ovládací základna bez těsnícího kroužku. 	<ul style="list-style-type: none"> • Spoje utáhněte. • Těsnící kroužek namažte, abyste zajistili vodě odolnost. • Odstraňte mřížku ve vnitřní části lázně pomocí šroubováku, zkontrolujte, zda je těsnící kroužek na místě, zda je čistý a není poškozený.
LÁZEŇ JE VE FILTRAČNÍM REŽIMU PŘÍLIŠ HLUČNÁ	<ul style="list-style-type: none"> • Komponenty ovládací základny nejsou bezpečně přiložené. • Podklad není rovný a pevný. • Motor fi ltru selhal. 	<ul style="list-style-type: none"> • Zkontrolujte ovládací panel, kryt a vstup/výstup a jejich bezpečné zapojení. • Zkontrolujte, zda je podklad pevný, hladký. • Poškozený motor fi ltru vyměňte za nový.
SLABÝ TLAK VZDUCHU BĚHEM NAFUKOVÁNÍ	<ul style="list-style-type: none"> • Chybí O kroužek hadicového adaptéru. • Adaptér nafukovací hadice není pevně utažen. • Uvolněné spoje mezi hadicovým adaptérem a otvorem dmyhadla pro nafukování, a mezi nafukovací hadicí a nafukovacím ventilem. • Porucha dmyhadla. 	<ul style="list-style-type: none"> • Ujistěte se, že je O kroužek na svém místě. • Utáhněte/znovu nainstalujte hadicový adaptér. • Během nafukování ručně utáhněte. • Pokud problém přetrvává, kontaktujte servisní centrum.
BUBLINY NEJSOU TAK INTENZIVNÍ JAKO DŘÍV	<ul style="list-style-type: none"> • Chybí O kroužek mezi spoji výstupu vzduchu základny ovládacího panelu a přívodu vzduchu do vířivky. • Matice pro připojení vzduchu není bezpečně utažena. • Kanál k vedení vzduchových bublin uvnitř vířivky je prasklý nebo netěsný. • Porucha dmyhadla. 	<ul style="list-style-type: none"> • Ujistěte se, že je O kroužek na svém místě. • Ručně dotáhněte všechny matice. • K opravě píchnutého místa použijte záplatu. • Pokud problém přetrvává, kontaktujte servisní centrum.

ODSTRANĚNÍ ZÁVAD U WIFI APLIKACE

PROBLÉM	PŘÍČINA	ŘEŠENÍ
PÁROVÁNÍ/ PŘIPOJENÍ K WIFI SE BĚHEM PRVNÍHO SPOJENÍ NEZDAŘILO	<ul style="list-style-type: none"> Řídicí jednotka vířivky nepodporuje funkci WiFi aplikace, špatný model. Bezdrátový ovládací panel vířivky nepodporuje funkci WiFi aplikace. 	<ul style="list-style-type: none"> Kompatibilní pouze s následujícími modely: SB-HWF10, SB-HWF20, SC-WF10 nebo SC-WF20, najdete na typovém štítku na řídicí jednotce vířivky. Ujistěte se, že u bezdrátového ovládacího panelu vířivky je symbol WiFi signálu  Ujistěte se, že je řídicí jednotka vířivky a bezdrátový ovládací panel kompatibilní a podporují funkci WiFi aplikace. Kontaktujte zákaznický servis Intex.
	<ul style="list-style-type: none"> Špatná verze mobilního zařízení 	<ul style="list-style-type: none"> Ujistěte se, že používáte správnou verzi mobilního zařízení: <ol style="list-style-type: none"> iOS - Apple iPhone 6, 6 Plus a vyšší. Není kompatibilní s tablety. Android - všechny Android smartphony. Není kompatibilní s tablety.
	<ul style="list-style-type: none"> Operační systém mobilního zařízení není kompatibilní 	<ul style="list-style-type: none"> Ujistěte se, že používáte správnou verzi operačního systému: <ol style="list-style-type: none"> zařízení Apple - iOS 12.3 a vyšší zařízení Android - Android 4.04 a vyšší. U verze 6.0 a vyšší je nutno při prvním připojení aktivovat GPS signál na Vašem mobilním zařízení. Po úspěšném připojení a uložení vířivky můžete deaktivovat GPS signál.
	<ul style="list-style-type: none"> Špatný rozsah síťové frekvence u routeru 	<ul style="list-style-type: none"> Ujistěte se, že jste připojeni k 2,4 GHz síti a zkuste znovu připojit mobilní zařízení k ovládacímu panelu vířivky.
	<ul style="list-style-type: none"> Špatný název sítě 	<ul style="list-style-type: none"> Ujistěte se, že se připojujete ke správnému WiFi signálu routeru a zkuste znovu připojit mobilní zařízení k ovládacímu panelu vířivky. Ujistěte se, že je Vaše mobilní zařízení a ovládací panel vířivky připojen ke stejnému WiFi signálu routeru.
	<ul style="list-style-type: none"> Chybné heslo k WiFi 	<ul style="list-style-type: none"> Ujistěte se, že máte správné heslo WiFi routeru. Viz část Párování/připojení k WiFi.
	<ul style="list-style-type: none"> Umístění vířivky je mimo dosah signálu WiFi routeru. 	<ul style="list-style-type: none"> Zkontrolujte, zda je Vaše mobilní zařízení připojeno k WiFi routeru a že máte přístup k internetu a můžete surfovat. Vyjměte bezdrátový ovládací panel z řídicí jednotky a umístěte ho blíže k routeru. Nesmí být však dál než 5 m (16 ft) od řídicí jednotky, aby se zabránilo spuštění chybového kódu E81 (chyba přenosového signálu). Poté zkuste ovládací panel vířivky připojit k mobilnímu zařízení. Pokud nemůže být navázáno připojení, je vířivka příliš daleko. Ujistěte se, že je celá vířivka v dosahu signálu Vašeho WiFi routeru. Pokud nemůžete přesunout vířivku, změňte umístění routeru nebo použijte Repeater/ zesilovač signálu pro příjem signálů z Vašeho routeru do místa vířivky. Zkuste znovu připojit mobilní zařízení s ovládacím panelem vířivky.
	<ul style="list-style-type: none"> Aplikace se nenačítá 	<ul style="list-style-type: none"> Ukončete aplikaci vynuceným vypnutím, znovu aplikaci zapněte a zkuste znovu připojit ovládací panel vířivky k mobilnímu zařízení. Odinstalujte „Spa Management App“ a znovu ji nainstalujte. Viz sekce párování/připojení k WiFi.
	<ul style="list-style-type: none"> LED indikátor WiFi je deaktivovaný/prázdný LED indikátor WiFi bliká rychle LED indikátor WiFi bliká pomalu 	<ul style="list-style-type: none"> Žádné připojení; připojení k WiFi nebylo úspěšně navázáno do 2 minut po stisknutí tlačítka připojení WiFi na ovládacím panelu vířivky. Zkuste znovu připojit ovládací panel vířivky s Vaším mobilním zařízením. Viz část Párování/připojení k WiFi. Vypněte řídicí jednotku vířivky a bezdrátový ovládací panel, zapněte znovu vířivku a pokuste ji připojit k ovládacímu panelu. Pokud problém nelze vyřešit, kontaktujte zákaznický servis Intex.
<ul style="list-style-type: none"> Špatné WiFi párování / postup spojení 	<ul style="list-style-type: none"> Přečtěte si část „Párování/připojení k WiFi“. 	

ODSTRANĚNÍ ZÁVAD U WIFI APLIKACE (POKRAČOVÁNÍ)

PROBLÉM	PŘÍČINA	ŘEŠENÍ
OFFLINE PO ÚSPĚŠNÉM PRVNÍM NASTAVENÍ A PÁROVÁNÍ	<ul style="list-style-type: none"> • LED displej je vypnutý • E81 • Nabíjení ovládacího panelu se nezdařilo • Porucha ovládacího panelu 	<ul style="list-style-type: none"> • Stisknutím libovolného tlačítka znovu aktivujte ovládací panel vířivky. • Resetujte ochranný jistič zbytkového proudu. Začněte znovu úplně od začátku a ujistěte se, že je bezdrátový ovládací panel zcela nabitý. • Zkontrolujte, zda je povrch mezi zadní stranou bezdrátového ovládacího panelu a nabíjecím dokem řídicí jednotky čistý, suchý a bez cizích těles. • Zkuste znovu připojit mobilní zařízení s ovládacím panelem vířivky. • Pokud problém nelze vyřešit, kontaktujte zákaznický servis Intex.
	<ul style="list-style-type: none"> • Porucha WiFi signálu • LED indikátor WiFi nic nezobrazuje • LED indikátor WiFi rychle bliká 	<ul style="list-style-type: none"> • Restartujte WiFi router vypnutím na jednu minutu a poté jej znovu zapněte. Přečtěte si návod k použití Vašeho WiFi routeru a informace o řešení potíží. • Ujistěte se, že jsou mobilní zařízení a ovládací panel vířivky připojeni ke stejnému signálu WiFi routeru a že máte připojení k internetu (můžete surfovat) na mobilním zařízení na místě vířivky. • Pokud vířivku nemůžete přesunout, přesuňte WiFi router nebo použijte Repeater/ zesilovač signálu pro přijetí signálů z Vašeho WiFi routeru na místě vířivky. • Vypněte řídicí jednotku vířivky a bezdrátový ovládací panel, vířivku znovu zapněte a zkuste ji znovu spojit s ovládacím panelem vířivky. • Pokud problém nelze vyřešit, kontaktujte zákaznický servis společnost Intex.
	<ul style="list-style-type: none"> • Aplikace se nenačítá 	<ul style="list-style-type: none"> • Zavřete aplikaci vynuceným vypnutím, znovu spusťte aplikaci a pokuste opět spojit ovládací panel vířivky s Vaším mobilním zařízením. • Zkontrolujte, zda jsou aktivovány datové funkce Vašeho mobilního zařízení a máte přístup k internetu a můžete surfovat. • Pokud funkce mobilních dat (2G, 3G, 4G a LTE) funguje, vyzkoušejte spojit ovládací panel vířivky s Vaším routerem. Viz část Párování/ připojení k WiFi.
	<ul style="list-style-type: none"> • Jiné závady 	<ul style="list-style-type: none"> • Ujistěte se, že mezi vířivkou a signálem WiFi routeru nejsou žádné silné kovové stěny nebo předměty. • Ujistěte se, že je povrch mezi zadní stranou bezdrátového ovládacího panelu a nabíjecí stanicí řídicí jednotky čistý, suchý a bez cizích předmětů. • Po použití vířivky nebo když se vířivka nepoužívá, vraťte vždy bezdrátový ovládací panel zpět do nabíjecí stanice řídicí jednotky.
	<ul style="list-style-type: none"> • Funkce dálkového ovládání je deaktivována 	<ul style="list-style-type: none"> • V sekci „Moje zařízení“ stiskněte symbol nastavení () v symbolu „Whirlpool“. Posuňte jezdec na „Fernbedienung - Dálkové ovládání“ pro aktivaci funkce.

DŮLEŽITÉ

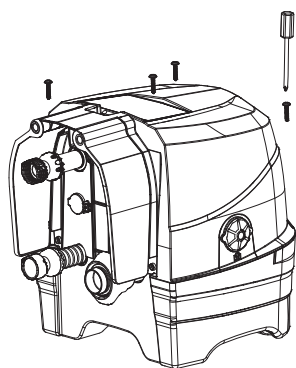
Pokud nadále dochází k potížím, požádejte o pomoc naše oddělení služeb zákazníkům. Viz samostatný seznam „autorizovaných servisů“.

AUSBAU DES FILTERPUMPENMOTORS

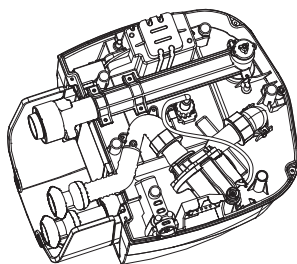
Pokud je nutno vyměnit fi ltrovací motor (pouze kvalifi kovaným technikem), postupujte podle následujících kroků pro jeho demontáž:

DŮLEŽITÉ: Před výměnou jakékoli součásti musí být z potrubí řídicí základny vypouštěna veškerá zbývající voda.

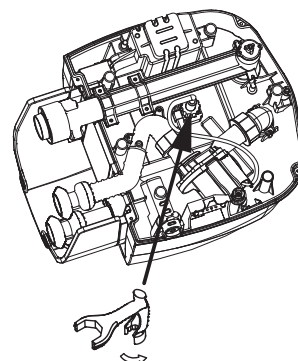
POŽADOVANÉ NÁSTROJE: Jeden nastavitelný klíč a jeden (1) křížový šroubovák.



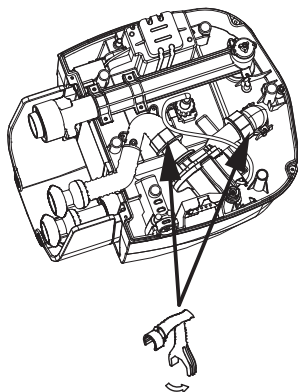
1



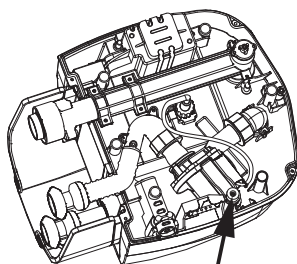
2



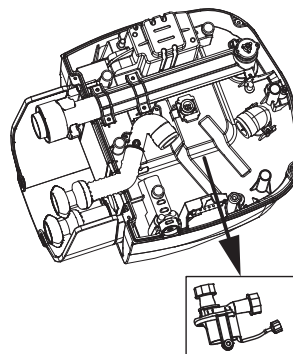
3



4



5



6

POZNÁMKA: „Speciální klíč“ je součástí soupravy nového motoru fi ltračního čerpadla, nikoliv bazénu.

ZÁRUKA

Vaše PureSpa byla vyrobena z těch nejkvalitnějších materiálů a tím nejkvalitnějším zpracováním. Všechny produkty Intex byly zkontrolovány a shledány prosté všech vad před opuštěním továrny. Tato omezená záruka se vztahuje pouze na PureSpa níže.

Tato omezená záruka je dodatkem, a ne náhradou vašich zákonných práv a opravných prostředků. Vaše zákonná práva mají přednost do té míry, do jaké je tato záruka v rozporu s některým z nich. Například, spotřebitelské zákony v celé Evropské unii stanovují zákonná záruční práva navíc k pokrytí, které poskytuje tato omezená záruka: informace o spotřebitelských právech celé EU naleznete na webových stránkách Evropského spotřebitelského centra na http://ec.europa.eu/consumers/ecc/contact_en/htm.

Tato omezená záruka se vztahuje pouze na původního kupce a je nepřenosná. Tato omezená záruka je platná pro období 1 rok od data původního maloobchodního nákupu. Uschovejte si původní doklad o zakoupení s tímto návodem, protože doklad o zakoupení musí doprovázet reklamaci, jinak bude omezená záruka neplatná.

PureSpa záruka - 1 rok

Pokud zjistíte výrobní vadu na PureSpa během záruční doby, obraťte se na příslušné servisní středisko Intex, které je uvedeno v samostatném seznamu „autorizovaných servisů“. Pokud se předmět vrátí podle pokynů servisního střediska Intex, servisní středisko zkontroluje předmět a rozhodne o platnosti nároku. Pokud se na předmět vztahují ustanovení záruky, bude předmět zdarma opraven nebo vyměněn za stejnou nebo srovnatelnou položku (podle rozhodnutí Intex).

Žádné další záruky se neposkytují, kromě této záruky a zákonných práv platných ve vaší zemi. Do rozsahu, který je možný ve vaší zemi, Intex v žádném případě nepřebírá odpovědnost vůči vám ani žádné třetí straně za přímé nebo nepřímé škody vyplývající z použití vašeho PureSpa, nebo konání společnosti Intex nebo jejich zástupců a zaměstnanců (včetně výroby produktu). Některé státy nebo jurisdikce nedovolují vyloučení nebo omezení náhodných nebo následných škod, takže výše uvedená omezení nebo vyloučení se na vás nemusí vztahovat.

Uvědomte si, že tato omezená záruka se neuplatní v následujících případech:

- V případě, že PureSpa byl vystaven nedbalosti, nesprávnému použití nebo nasazení, nehodám, nesprávnému používání, nevhodnému napětí nebo proudu v rozporu s návodem k obsluze, nesprávné údržbě nebo skladování;
- V případě, že PureSpa byl vystaven poškození okolnostmi mimo kontrolu Intex, včetně ale ne výlučně, běžného opotřebení a poškození způsobeného požárem, povodní, zmrazením, deštěm nebo jinými vnějšími přírodními silami;
- Je-li PureSpa použit pro komerční účely;
- Na díly a součásti, které neprodává Intex; a/nebo
- Na neoprávněné úpravy, opravy a demontáže PureSpa kýmoli jiným než pracovníkem servisního střediska Intex.

Tato záruka se nevztahuje na náklady spojené se ztrátou bazénové vody, chemikálií nebo poškození vodou. Tato záruka se nevztahuje na zranění nebo poškození jakéhokoli majetku nebo osob.

Přečtěte si pečlivě návod k obsluze a dodržujte všechny pokyny týkající se správného provozu a údržby PureSpa. Před použitím vždy zkontrolujte váš výrobek. Omezená záruka může být neplatná, pokud nejsou dodržovány pokyny.