

**SAMSUNG**

# POUŽÍVATEĽSKÁ PRÍRUČKA

SM-R370

Slovak. 06/2019. Rev.1.0

[www.samsung.com](http://www.samsung.com)

# Obsah

## Úvodné informácie

- 3 Informácie o tejto príručke
- 8 Popis zariadenia
- 11 Batéria
- 14 Nosenie zariadenia Galaxy Fit
- 17 Zapnutie a vypnutie zariadenia Galaxy Fit
- 18 Pripojenie zariadenia Galaxy Fit k mobilnému zariadeniu
- 20 Ovládanie obrazovky
- 22 Kompozícia obrazovky

## Widgety a funkcie

- 29 Správy
- 30 Prijímanie hovorov
- 30 Widget pre zdravý životný štýl
- 34 Zdravotný súhrn
- 34 Cvičenie
- 39 Kroky
- 40 Kalórie
- 41 Stres
- 43 Srdcový tep
- 46 Spánok
- 47 Voda
- 48 Kofeín
- 49 Počasie

- 50 Kalendár
- 51 Stopky a časovač
- 52 Hľadať telefón

## Aplikácia Galaxy Wearable

- 53 Úvod
- 55 Domov
- 63 Ciferníky

## Príloha

- 64 Riešenie problémov
- 68 Vyberanie batérie

# Úvodné informácie

## Informácie o tejto príručke

Pred používaním tohto zariadenia si prečítajte túto príručku, aby ste zaistili jeho bezpečné a správne používanie.

- Popisy vychádzajú z predvolených nastavení zariadenia.
- Časť obsahu sa môže líšiť od vášho zariadenia v závislosti od oblasti, špecifikácií modelu alebo softvéru zariadenia.
- Spoločnosť Samsung nie je zodpovedná za problémy s výkonom, ani nekompatibilitu v dôsledku úpravy nastavení registra alebo softvéru operačného systému. Pokus o prispôbenie operačného systému môže spôsobiť nesprávnu funkčnosť zariadenia Galaxy Fit alebo aplikácií.
- Softvér, zvukové zdroje, tapety, obrázky a ostatné médiá, ktoré sú súčasťou tohto zariadenia Galaxy Fit, sú licencované na obmedzené používanie. Extrahovanie a používanie týchto materiálov na komerčné či iné účely predstavuje porušenie zákonov o autorských právach. Používatelia sú v plnom rozsahu zodpovední za zákonné používanie médií.
- Predvolené aplikácie nainštalované v zariadení Galaxy Fit sú predmetom aktualizácií a bez predchádzajúceho upozornenia nemusia byť ďalej podporované. Ak máte otázky týkajúce sa aplikácií nainštalovaných v zariadení Galaxy Fit, obráťte sa na servisné stredisko spoločnosti Samsung.
- Úprava operačného systému zariadenia Galaxy Fit alebo inštalácia softvéru z neoficiálnych zdrojov môže mať za následok poruchu zariadenia Galaxy Fit a poškodenie alebo stratu údajov. Tieto činnosti predstavujú porušenie licenčnej zmluvy so spoločnosťou Samsung a sú dôvodom na zrušenie záruky.
- V závislosti od výrobcu a modelu mobilného zariadenia pripojeného k zariadeniu Galaxy Fit nemusia niektoré funkcie fungovať, ako je to opísané v tejto príručke.
- Tento výrobok obsahuje určitý bezplatný/otvorený zdrojový softvér. Ak chcete zobrazit pokyny na zobrazenie licencie open source, prejdite na webovú lokalitu spoločnosti Samsung ([opensource.samsung.com](https://opensource.samsung.com)).

- V závislosti od oblasti alebo poskytovateľa služieb nemusia byť niektoré funkcie dostupné.
- V závislosti od regiónu alebo poskytovateľa služieb sú nasadené ochranné prvky displeja na ochranu počas výroby a distribúcie. Na poškodenie nasadených ochranných prvkov displeja sa nevzťahuje záruka.
- V dôsledku charakteru produktu môže viesť dlhotrvajúce zobrazenie rovnakého grafického prvku k vypáleniu obrazu alebo jeho zdvojeniu (tzv. pamäťový efekt).
  - Odporúča sa nepoužívať dlhšiu dobu rovnaký grafický prvok na časti alebo na celom dotykovom displeji a vypínať dotykový displej, keď zariadenie nepoužívate.
  - Môžete nastaviť, aby sa dotykový displej vypol automaticky, keď ho nepoužívate. V mobilnom zariadení, ktoré je pripojené k zariadeniu Galaxy Fit, spustíte aplikáciu **Galaxy Wearable**, postupne ťuknite na položky **Domov** → **Zobrazenie** → **Časový limit obrazovky** a potom vyberte dĺžku času, ako dlho má zariadenie počkať pred vypnutím dotykového displeja.
- V závislosti od oblasti alebo modelu vyžadujú niektoré zariadenia schválenie zo strany organizácie Federal Communications Commission (FCC). Ak je zariadenie schválené organizáciou FCC, môžete zobrazit' identifikátor FCC na pripojenom mobilnom zariadení. Ak chcete zobrazit' identifikátor FCC, v mobilnom zariadení, ktoré je pripojené k zariadeniu Galaxy Fit, spustíte aplikáciu **Galaxy Wearable**, postupne ťuknite na položky **Domov** → **Informácie o páse** → **Informácie o zariadení** a potom skontrolujte identifikátor FCC v položke **Certifikácia FCC**.

## Zachovanie odolnosti voči vode a prachu

Zariadenie je odolné voči vode a prachu. Dôkladne dodržiavajte tieto pokyny, aby sa zachovala odolnosť vášho zariadenia voči vode a prachu. V opačnom prípade môže dôjsť k poškodeniu zariadenia.

- Nevystavujte zariadenie **silnému vodnému tlaku**.
- Zariadenie nepoužívajte pri potápaní, šnorchlovaní ani vodných športoch v rýchlo prúdiacej vode.
- Ak je mokré zariadenie alebo vaše ruky, pred používaním dôkladne osušte zariadenie aj ruky.
- Ak sa zariadenie namočí, dôkladne ho vysušte čistou jemnou handričkou. Ak sa zariadenie namočí inými tekutinami, napríklad slanou vodou, vodou v bazéne, mydlovou vodou, olejom, parfumom, opaľovacím krémom, čistiacim prostriedkom na ruky alebo chemickými produktmi, napríklad kozmetikou, opláchnite ho obyčajnou vodou a dôkladne ho vysušte čistou jemnou handričkou. Ak nedodržíte tieto inštrukcie, môže to narušiť funkciu alebo vzhľad zariadenia.

- **Ak zariadenie spadne alebo doň niečo narazí**, môže sa narušiť odolnosť zariadenia voči vode a prachu.
- Zariadenie nerozoberajte. Môže sa narušiť odolnosť zariadenia voči vode a prachu.
- Zariadenie nevystavujte výrazným zmenám teploty vzduchu a vody.
- Zariadenie nesušte ohrievacím zariadením, napríklad sušičom na vlasy.
- V saune môže dôjsť k narušeniu odolnosti zariadenia voči vode.
- Niektoré časti, napríklad dotykový displej, nemusia fungovať správne, **ak sa zariadenie používa vo vode**.
- **Zariadenie bolo testované v kontrolovanom prostredí, pričom sa zistilo, že za určitých okolností je odolné voči vode a prachu. (Splňa požiadavky odolnosti voči vode hĺbokej 50 m podľa predpisov medzinárodnej normy ISO 22810:2010 a zariadenie možno používať v plytkej vode. Splňa požiadavky odolnosti voči prachu podľa klasifikácie IEC 60529 IP6X.)**

### Bezpečnostné opatrenia pri prehriatí

Ak máte pri používaní zariadenia pocit nepohody v dôsledku prehriatia, okamžite ho prestaňte používať a zložte si ho zo zápästia.

Pri dosiahnutí určitej teploty sa na displeji zariadenia zobrazí výstraha, aby sa zabránilo problémom, ako je napríklad porucha zariadenia, nepríjemný pocit na pokožke alebo jej poranenie, prípadne vybíjanie batérie. Po zobrazení prvej výstrahy sa deaktivujú všetky funkcie zariadenia, kým sa zariadenie neochladí na určitú teplotu.

Ak sa teplota zariadenia stále zvyšuje, zobrazí sa druhá výstraha. Vtedy sa zariadenie vypne. Zariadenie nepoužívajte, kým sa neochladí na určitú teplotu.

## Ikony s pokynmi



**Varovanie:** situácie, v ktorých môže dôjsť k poraneniu používateľa alebo iných osôb



**Upozornenie:** situácie, v ktorých môže dôjsť k poškodeniu zariadenia alebo iného vybavenia



**Informácia:** poznámky, tipy týkajúce sa používania alebo ďalšie informácie

## Čistenie a zaobchádzanie so zariadením Galaxy Fit

Postupujte podľa nasledujúcich bodov, aby ste zabezpečili správnu funkciu a zachovanie vzhľadu zariadenia Galaxy Fit. V opačnom prípade sa zariadenie Galaxy Fit môže poškodiť a spôsobiť podráždenie pokožky.

- Zariadenie nevystavujte prachu, potu, atramentu, oleju a chemickým výrobkom, ako je napríklad kozmetika, antibakteriálny sprej, čistiaci prostriedok na ruky, saponát a insekticídy. Vonkajšie a vnútorné časti zariadenia Galaxy Fit by sa mohli poškodiť alebo by to mohlo viesť k zhoršeniu výkonu. Ak sa zariadenie Galaxy Fit dostane do kontaktu s ktoroukoľvek z vyššie uvedených látok, na vyčistenie zariadenia použite jemnú handričku, z ktorej sa neuvolňujú vlákna.
- Na čistenie zariadenia Galaxy Fit nepoužívajte mydlo, čistiace prostriedky, abrazívne materiály a stlačený vzduch, ani ho nečistite pomocou ultrazvukových vln alebo externých zdrojov tepla. V opačnom prípade by sa mohlo zariadenie Galaxy Fit poškodiť. Podráždenie pokožky môže byť spôsobené mydlom, prostriedkami používanými v ručných dezinfekčných zariadeniach, alebo čistiacimi prostriedkami, ktoré zostanú na zariadení Galaxy Fit.
- Po cvičení alebo keď sa spotíte si očistite zápästie a remienok. Zariadenie Galaxy Fit očistite čistou vodou, utrite ho s malým množstvom čistého liehu a potom zariadenie Galaxy Fit dôkladne osušte.
- Na odstránenie krému, mlieka alebo oleja na opaľovanie použite čistiaci prostriedok, ktorý neobsahuje mydlo, potom zariadenie Galaxy Fit opláchnite a dôkladne osušte.
- Ak sa remienok zariadenia Galaxy Fit znečistí alebo obsahuje cudzie materiály, utrite ho navlhčenou zubnou kefkou s mäkkými štetinkami.

## **Buďte opatrný, ak ste alergický na ľubovoľné materiály na zariadení Galaxy Fit**

- Spoločnosť Samsung testovala škodlivé materiály, ktoré sa nachádzajú na zariadení Galaxy Fit, prostredníctvom interných a externých certifikačných orgánov, vrátane testovania všetkých materiálov, ktoré prichádzajú do styku s pokožkou, testu na kožnú toxicitu a testu opotrebenia zariadenia Galaxy Fit.
- Zariadenie Galaxy Fit obsahuje nikel. Prijmite potrebné opatrenia, ak máte nadmerne citlivú pokožku alebo máte alergiu na niektoré materiály, ktoré sa nachádzajú na zariadení Galaxy Fit.
  - **Nikel:** Zariadenie Galaxy Fit obsahuje malé množstvo niklu, ktoré je nižšie ako jeho referenčná hodnota obmedzená európskym nariadením REACH. Nebudete vystavený niklu vo vnútri zariadenia Galaxy Fit. Zariadenie Galaxy Fit úspešne vyhovelo medzinárodnému certifikovanému testu. Ak ste však citlivý na nikel, buďte pri používaní zariadenia Galaxy Fit opatrný.
- Na výrobu zariadenia Galaxy Fit sa používajú iba materiály spĺňajúce normy americkej komisie pre bezpečnosť spotrebných výrobkov (CPSC), nariadenia európskych krajín a iné medzinárodné normy.
- Ďalšie informácie o tom, ako spoločnosť Samsung riadi používanie chemických látok, nájdete na webovej lokalite spoločnosti Samsung (<https://www.samsung.com/uk/aboutsamsung/sustainability/environment/>).

## Popis zariadenia

### Obsah balenia

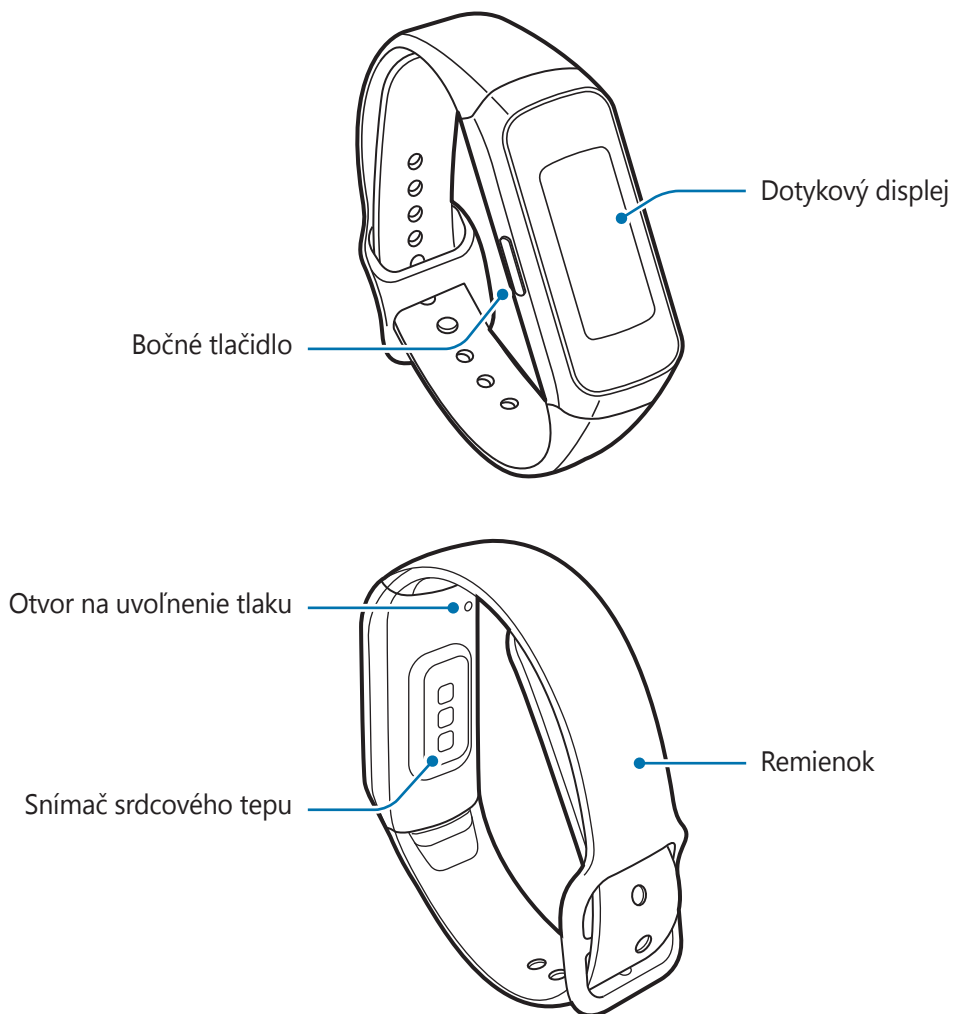
Informácie o obsahu balenia nájdete v stručnej príručke.



- Položky dodávané so zariadením Galaxy Fit a dostupné príslušenstvo sa môžu líšiť v závislosti od oblasti alebo poskytovateľa služieb.
- Dodávané príslušenstvo je navrhnuté len pre toto zariadenie Galaxy Fit a nemusí byť kompatibilné s inými zariadeniami.
- Vzhľad a technické parametre sa môžu zmeniť bez predchádzajúceho upozornenia.
- Ďalšie príslušenstvo si môžete kúpiť u miestneho predajcu produktov spoločnosti Samsung. Pred nákupom sa uistite, že príslušenstvo je kompatibilné s vaším zariadením Galaxy Fit.
- Na rozdiel od zariadenia Galaxy Fit, niektoré príslušenstvo nemusí mať rovnakú certifikáciu odolnosti proti vode a prachu.
- Používajte iba príslušenstvo schválené spoločnosťou Samsung. Používanie neschváleného príslušenstva môže mať za následok problémy s fungovaním a poruchy, na ktoré sa nevzťahuje záruka.
- Dostupnosť všetkého príslušenstva sa môže zmeniť, čo závisí výlučne od výrobcov. Ďalšie informácie o dostupnom príslušenstve nájdete na webovej lokalite spoločnosti Samsung.



## Galaxy Fit



Zariadenie a niektoré príslušenstvo (predávané samostatne) obsahujú magnet. Združenie amerických kardiológov (American Heart Association) (USA) aj Regulačná agentúra pre lieky a zdravotnícke produkty (Medicines and Healthcare Products Regulatory Agency) (UK) varujú, že magnety môžu ovplyvniť činnosť implantovaných kardiostimulátorov, kardioverterov, defibrilátorov, inzulínových púmp alebo iných elektrických zdravotníckych pomôcok (spoločne len „zdravotnícka pomôcka“) v dosahu 15 cm (6 palcov). Ak ste používateľom niektorej z týchto zdravotníckych pomôcok, ZARIADENIE A NIEKTORÉ PRÍSLUŠENSTVO (PREDÁVANÉ SAMOSTATNE) NEPOUŽÍVAJTE, POKIAĽ SA NEPORADÍTE SO SVOJÍM LEKÁROM.




- Zariadenie a príslušenstvo (predáva sa samostatne) nedržte v blízkosti magnetického poľa. Karty s magnetickými pruhmi, napríklad kreditné karty, telefónne karty, vkladné knižky či palubné lístky, sa môžu vplyvom magnetických polí poškodiť.
- Remienok udržiavajte čistý. Pri kontakte s nečistotami, napríklad prachom a farbivom, sa môže remienok znečistiť a škrvny sa nemusia dať úplne odstrániť.
- Do otvoru na uvoľnenie tlaku nekladajte ostré predmety. Môže dôjsť k poškodeniu vnútorných súčastí zariadenia Galaxy Fit, ako aj funkcie odolnosti voči vode.
- Ak používate zariadenie so zlomeným skleneným alebo akrylovým obalom, riskujete poranenie. Zariadenie používajte až po jeho oprave v servisnom stredisku spoločnosti Samsung.

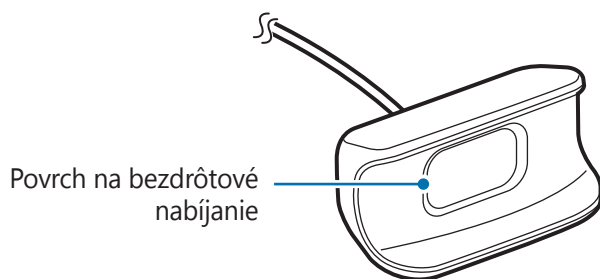


Otvor na uvoľnenie tlaku zabezpečuje, aby vnútorné súčasti a snímače zariadenia Galaxy Fit fungovali správne, keď zariadenie Galaxy Fit používate v prostredí, kde sa atmosférický tlak mení.

## Tlačidlá

Tlačidlo	Funkcia
 <b>Bočné</b>	<ul style="list-style-type: none"><li>• Stlačením a podržaním rýchlo spustíte cvičenie. Dlhším stlačením a podržaním zariadenie Galaxy Fit zapnete alebo vypnete.</li><li>• Stlačením tlačidla zapnete obrazovku.</li><li>• Stlačením a podržaním tlačidla minimálne 7 sekúnd zariadenie Galaxy Fit reštartujete.</li><li>• Stlačením tohto tlačidla otvoríte obrazovku Hodiny, keď sa zobrazuje akákoľvek iná obrazovka.</li></ul>

## Bezdrôtová nabíjačka






- Bezdrôtovú nabíjačku nevystavujte vode, pretože nemá rovnakú certifikáciu odolnosti proti vode ako zariadenie Galaxy Fit.
- Okrem zariadenia Galaxy Fit neukladajte žiadne kovové predmety na bezdrôtovú nabíjačku.

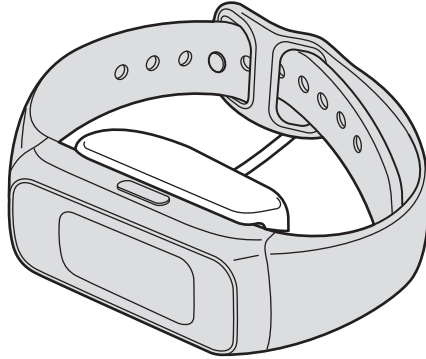
## Batéria

### Nabíjanie batérie

Pred prvým použitím batérie alebo v prípade, že sa batéria dlhšiu dobu nepoužívala, je potrebné ju nabiť.

-  Používajte len nabíjačky, batérie a káble schválené spoločnosťou Samsung. Použitie neschválených nabíjačiek alebo káblov môže spôsobiť výbuch batérie alebo poškodenie zariadenia Galaxy Fit.
-  Používajte dodanú bezdrôtovú nabíjačku a riadnu nabíjačku. Zariadenie Galaxy Fit nie je možné správne nabiť pomocou bezdrôtovej nabíjačky a nabíjačky od iného výrobcu.
- Nesprávne pripojenie nabíjačky môže spôsobiť závažné poškodenie zariadenia. Na poškodenie spôsobené nesprávnym použitím sa nevzťahuje záruka.
-  Keď sa nabíjačka nepoužíva, odpojte ju, aby sa šetrila elektrická energia. Nabíjačka nemá vypínacie tlačidlo, takže keď sa nepoužíva a nechcete zbytočne plytvať elektrickou energiou, mali by ste ju odpojiť z elektrickej zásuvky. Pri nabíjaní by sa mala nabíjačka nachádzať v blízkosti elektrickej zásuvky a mala by byť ľahko dostupná.

- 1 Bezdrôtovú nabíjačku pripojte k nabíjačke a vložte do elektrickej zásuvky.
- 2 Zariadenie Galaxy Fit umiestnite do bezdrôtovej nabíjačky, pričom stred zadnej strany zariadenia Galaxy Fit zarovnajte so stredom bezdrôtovej nabíjačky.



- 3 Po úplnom nabití odpojte zariadenie Galaxy Fit od bezdrôtovej nabíjačky. Najprv odpojte bezdrôtový nabíjací dok od nabíjačky a potom nabíjačku odpojte z elektrickej zásuvky.

## Zníženie spotreby energie batérie

Zariadenie Galaxy Fit poskytuje možnosti, ktoré pomáhajú šetriť energiu batérie.

- Prispôbte nastavenia oznámení v aplikácii **Galaxy Wearable** v mobilnom zariadení.
- Deaktivujte funkciu vibrovania v aplikácii **Galaxy Wearable** v mobilnom zariadení.

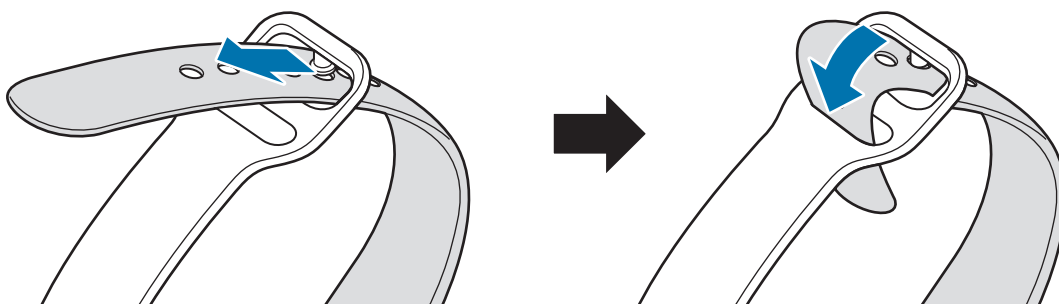
## Tipy a bezpečnostné opatrenia pre nabíjanie batérie

- Ak sa medzi zariadením Galaxy Fit a bezdrôtovou nabíjačkou nachádzajú prekážky, zariadenie Galaxy Fit sa nemusí správne nabiť. Zabráňte kontaktu zariadenia Galaxy Fit a bezdrôtovej nabíjačky s potom, tekutinami a prachom.
- Ak je batéria úplne vybitá, zariadenie Galaxy Fit nemožno zapnúť ihneď po pripojení nabíjačky. Pred zapnutím zariadenia Galaxy Fit nechajte vybitú batériu niekoľko minút nabíjať.
- Používanie zdroja napájania iného ako nabíjačky, napríklad počítača, môže mať za následok pomalšie nabíjanie z dôvodu slabého elektrického prúdu.
- Ak sa zariadenie Galaxy Fit nabíja spolu s inými zariadeniami prostredníctvom multifunkčnej nabíjačky, nabíjanie môže trvať dlhšie.
- Počas nabíjania batérie zariadenia Galaxy Fit je možné na displeji skontrolovať len aktuálny čas a úroveň nabitia batérie. Niektoré oznámenia, ktoré by sa mali skontrolovať okamžite, napríklad hovory, sa však prijímú.
- Ak je do zariadenia Galaxy Fit počas nabíjania privádzané nestabilné napájanie, dotykový displej nemusí fungovať. Ak k tomu dôjde, odpojte zariadenie Galaxy Fit od bezdrôtovej nabíjačky.
- Počas nabíjania sa zariadenie Galaxy Fit môže zahrievať. Je to normálne a nemalo by to mať žiadny vplyv na životnosť ani výkon zariadenia Galaxy Fit. Ak sa batéria zahreje viac než zvyčajne, nabíjačka ju môže z bezpečnostných dôvodov prestať nabíjať. Ak sa tak stane, v nabíjaní zariadenia Galaxy Fit pokračujte až potom, keď ho necháte vychladnúť vybratím z bezdrôtovej nabíjačky.
- Ak sa zariadenie Galaxy Fit nenabíja správne, zaneste ho do servisného strediska spoločnosti Samsung.
- Nepoužívajte ohnutý ani poškodený nabíjací kábel.

## Nosenie zariadenia Galaxy Fit

### Nasadenie zariadenia Galaxy Fit

Otvorte sponu a remienok si upevnite na zápästie. Potlačte remienok do hornej časti spony, kolík zasunúť do otvoru, a potom potlačte koniec remienka do dolnej časti spony, čím si zariadenie Galaxy Fit upevníte na zápästie. Dbajte na to, aby ste zariadenie Galaxy Fit upevnili o jeden otvor smerom von, než ako by ste bežne urobili, aby ste nepocíťovali nepohodlie, pretože ak sa koniec remienka potiahne dovnútra, remienok sa môže mimovoľne utiahnuť.



Neohýbajte remienok nadmerne. V opačnom prípade by sa mohlo zariadenie Galaxy Fit poškodiť.



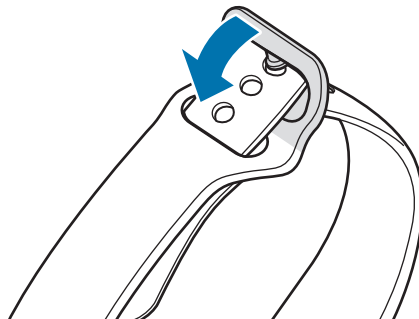
Ak chcete, aby zariadenie Galaxy Fit meralo váš srdcový tep presnejšie, noste zariadenie Galaxy Fit pevne upevnené na ruke tesne nad zápästím. Viac informácií nájdete v časti [Správne nosenie zariadenia Galaxy Fit](#).

### Tipy a opatrenia týkajúce sa remienka

- Počas nosenia zariadenia Galaxy Fit postupujte opatrne. Ak máte citlivú pokožku alebo zariadenie Galaxy Fit upevníte príliš natesno, môžete pocíťovať nepohodlie.
- Niektorí ľudia môžu pocíťovať nepohodlie pri dlhodobom nosení zariadenia Galaxy Fit.
- K podráždeniu pokožky môže dôjsť v dôsledku alergie, faktorov prostredia, iných faktorov, alebo keď máte pokožku dlho vystavenú mydlu alebo potu.
- Zariadenie Galaxy Fit neutahujte príliš natesno. Zariadenie udržiavajte čisté a suché. Aj keď toto zariadenie splnilo medzinárodné bezpečnostné normy, u niektorých ľudí alergických na určité látky sa môže vyskytnúť podráždenie pokožky.

## Skladanie zariadenia Galaxy Fit

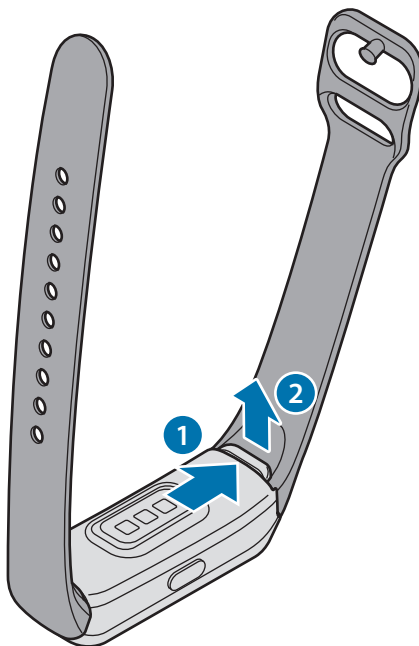
Keď si zariadenia Galaxy Fit skladáte, vytiahnite kolík z otvoru a potiahnite sponu, pričom držte obe strany.



## Výmena remienka

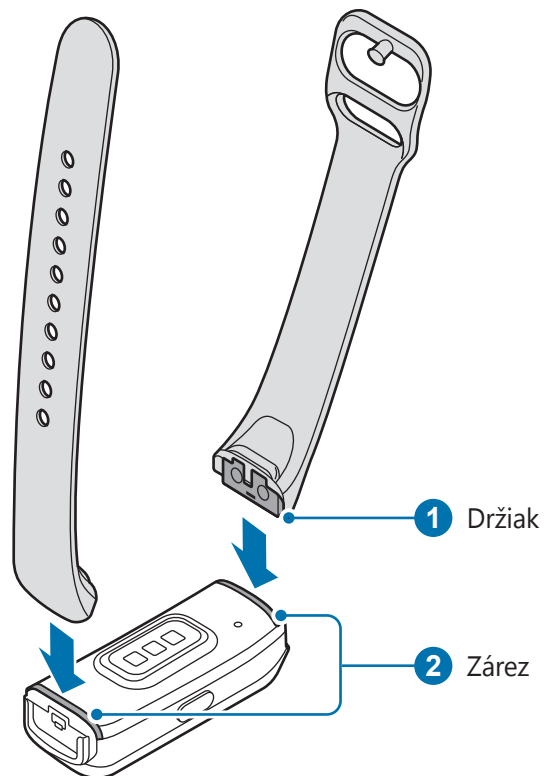
Odpojte remienok zo zariadenia Galaxy Fit a vymeňte ho za nový.

- 1 Ťahajte remienok nahor a zároveň tlačte nadol uzamknutie remienka.



Zariadenie Galaxy Fit podržte stabilne a odstráňte remienok. Inak sa môže počas oddelenia remienka zariadenie Galaxy Fit poškodiť.

- 2** Vložte držiak nového remienka do zárezu zariadenia Galaxy Fit a potlačte remienok, kým sa dokonale nezacvakne do zariadenia Galaxy Fit.



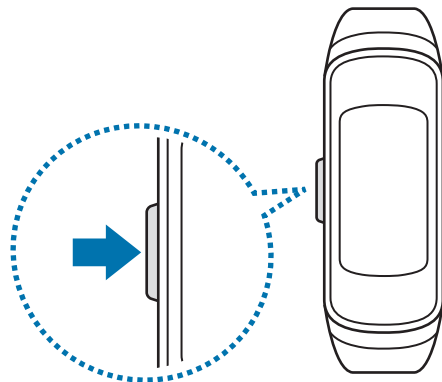


## Zapnutie a vypnutie zariadenia Galaxy Fit

Ak chcete zariadenie Galaxy Fit zapnúť, stlačte a niekoľko sekúnd podržte bočné tlačidlo.

Po prvom zapnutí zariadenia Galaxy Fit alebo jeho resetovaní sa zobrazia pokyny o spustení aplikácie Galaxy Wearable v mobilnom zariadení. Viac informácií nájdete v časti [Pripojenie zariadenia Galaxy Fit k mobilnému zariadeniu](#).

Ak chcete zariadenie Galaxy Fit vypnúť, stlačte a podržte bočné tlačidlo a potom ťuknite na položku ✓.



Na miestach, na ktorých je zakázané používanie bezdrôtových zariadení, ako sú napríklad paluby lietadiel a nemocnice, dodržiavajte všetky upozornenia a pokyny zodpovedného personálu.

### Reštartovanie zariadenia Galaxy Fit

Ak zariadenie Galaxy Fit zamrzlo a nereaguje, stlačte a podržte bočné tlačidlo dlhšie ako 7 sekúnd, čím sa zariadenie reštartuje.

# Pripojenie zariadenia Galaxy Fit k mobilnému zariadeniu

## Inštalácia aplikácie Galaxy Wearable

Ak chcete zariadenie Galaxy Fit pripojiť k mobilnému zariadeniu, nainštalujte do mobilného zariadenia aplikáciu Galaxy Wearable.

V závislosti od vášho mobilného zariadenia je možné aplikáciu Galaxy Wearable prevziať z nasledujúcich lokalít:

- Zariadenia Samsung Android: **Galaxy Store, Obchod Play**
- Iné zariadenia Android: **Obchod Play**



Aplikáciu Galaxy Wearable nie je možné nainštalovať do mobilných zariadení, ktoré nepodporujú synchronizáciu so zariadením Galaxy Fit. Uistite sa, že je mobilné zariadenie kompatibilné so zariadením Galaxy Fit.

## Pripojenie zariadenia Galaxy Fit k mobilnému zariadeniu pomocou rozhrania Bluetooth

### Galaxy Fit

- 1 Zariadenie Galaxy Fit zapnite stlačením a podržaním bočného tlačidla.  
Zobrazí sa obrazovka s informáciami o spustení aplikácie Galaxy Wearable.

### Mobilné zariadenie

- 2 Uistite sa, že je funkcia Bluetooth aktivovaná.
- 3 Spustite aplikáciu **Galaxy Wearable**.  
V prípade potreby aktualizujte aplikáciu Galaxy Wearable na najnovšiu verziu.
- 4 Ťuknite na položku **Začať cestu**.

**5** Na obrazovke vyberte svoje zariadenie.

Ak svoje zariadenie nemôžete nájsť, ťuknite na položku **Môj tu nie je**.

**6** Dokončíte pripojenie podľa zobrazených pokynov.

Po dokončení pripojenia sa na displeji zariadenia Galaxy Fit zobrazí obrazovka Hodiny.




- Spôsoby pripojenia a obrazovka sa môžu líšiť v závislosti od vášho mobilného zariadenia a verzie softvéru.
- Podporované mobilné zariadenia a funkcie sa môžu líšiť v závislosti od oblasti, poskytovateľa služieb a výrobcu zariadenia. Informácie o kompatibilných zariadeniach nájdete na adrese [www.samsung.com](http://www.samsung.com).
- Ak chcete používať všetky funkcie zariadenia Galaxy Fit, aktualizujte aplikáciu Samsung Health na najnovšiu verziu.

## Pripojenie zariadenia Galaxy Fit k novému mobilnému zariadeniu

Pripojte zariadenie Galaxy Fit k iným mobilným zariadeniam. Môžete sa pripojiť k iným mobilným zariadeniam, ktoré nie sú pripojené k zariadeniu Galaxy Fit. Keď zariadenie Galaxy Fit pripojíte k novému mobilnému zariadeniu, Galaxy Fit sa zresetuje.

**1** Spustíte aplikáciu **Galaxy Wearable** v mobilnom zariadení.

**2** Ťuknite na  → **Odpojiť**.

**3** Na pripojenie zariadenia **Galaxy Wearable** spustíte v novom mobilnom zariadení aplikáciu Galaxy Wearable.



Ak je mobilné zariadenie, ku ktorému sa chcete pripojiť, už pripojené k inému zariadeniu Galaxy Fit, vaše zariadenie Galaxy Fit nebude môcť nadviazať spojenie. Odpojte mobilné zariadenie od predchádzajúceho zariadenia Galaxy Fit, aby ste ho mohli pripojiť k súčasnému zariadeniu Galaxy Fit.

## Ovládanie obrazovky

### Dotykový displej



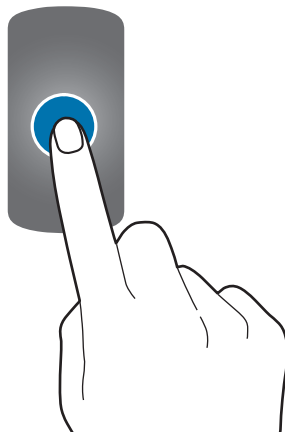
- Zabráňte kontaktu dotykového displeja s inými elektronickými zariadeniami. Elektrostatické výboje môžu spôsobiť, že displej nebude správne fungovať.
- Na dotykový displej netukajte žiadnymi ostrými predmetmi ani naň príliš silno netlačte prstami, aby sa nepoškodil.
- Odporúča sa nepoužívať dlhšiu dobu pevný grafický prvok na časti alebo celom dotykovom displeji. Môže to viesť k efektu zvyškového obrazu (vypálenie obrazu) alebo zobrazeniu duchov.



- Zariadenie Galaxy Fit nemusí rozpoznať dotykové vstupy v blízkosti okrajov displeja, ktoré sa nachádzajú mimo oblasti dotykového vstupu.
- Pri používaní dotykového displeja sa odporúča používať prsty.
- Dotykový displej nemusí byť dostupný, ak je aktivovaný režim uzamknutia vo vode.

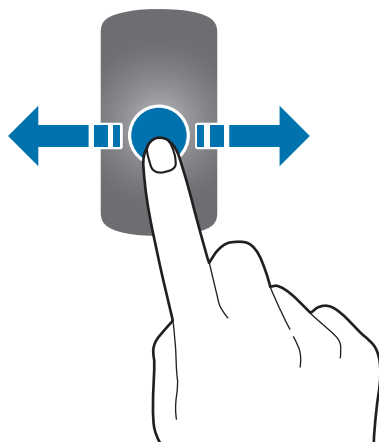
### Ťuknutie

Ak chcete spustiť funkciu, vybrať si položku z ponuky alebo stlačiť niektoré tlačidlo na obrazovke, ťuknite naň prstom.



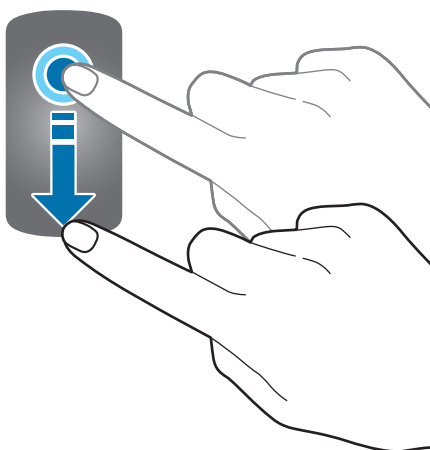
## Potiahnutie prstom

Ak chcete zobrazit' ostatné obrazovky, prstom potiahnite doľava alebo doprava.



## Potiahnutie

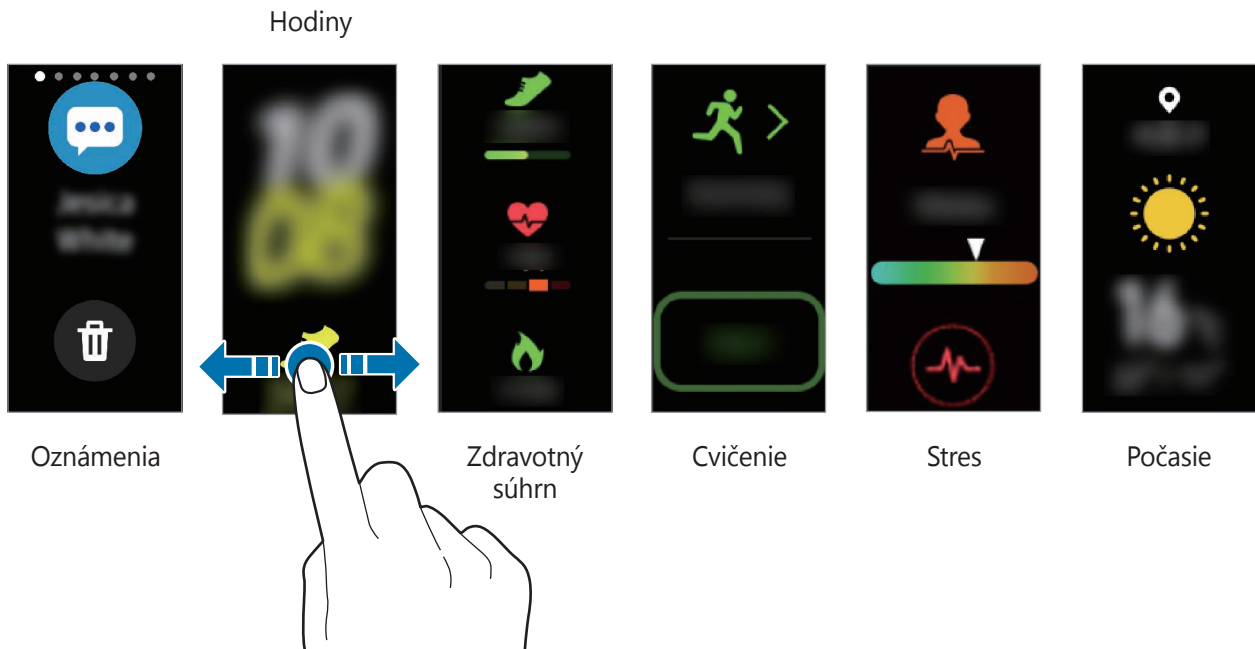
Ak chcete položku presunúť na nové miesto, ťuknite na ňu a potiahnite ju na cieľové miesto.



## Kompozícia obrazovky

Obrazovka Hodiny je východiskom na získanie prístupu k všetkým z mnohých obrazoviek zariadenia Galaxy Fit.

Ostatné obrazovky môžete zobraziť potiahnutím prsta doľava alebo doprava po obrazovke.



Dostupné obrazovky, widgety a ich usporiadania sa môžu líšiť v závislosti od verzie softvéru.

## Zapnutie a vypnutie displeja

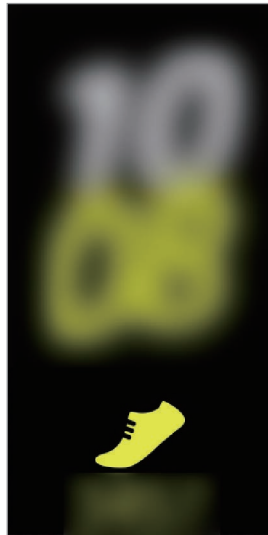
Ak chcete zapnúť displej, stlačte bočné tlačidlo.

Ak chcete displej vypnúť, zakryte ho dlaňou. Displej sa automaticky vypne aj keď zariadenie Galaxy Fit po určitú dobu nepoužívate.

Displej môžete zapnúť aj použitím funkcie gesta prebudenia. V mobilnom zariadení spustíte aplikáciu **Galaxy Wearable**, postupne ťuknite na položky **Domov** → **Rozšírené** → **Budiace gesto** a potom ťuknutím na prepínač túto funkciu aktivujte.

## Obrazovka Hodiny

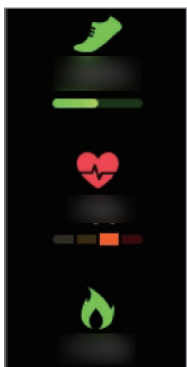
Môžete skontrolovať aktuálny čas. Môžete skontrolovať aj informácie týkajúce sa vášho zdravia, napríklad počet krokov alebo srdcový tep.



Ak chcete zmeniť vzhľad hodín, v mobilnom zariadení spustíte aplikáciu **Galaxy Wearable**, ťuknete na položku **Ciferníky** a potom vyberte vzhľad hodín podľa vášho želania.

## Obrazovka widgetu

Môžete okamžite skontrolovať informácie o svojom zdraví a aktivite a zobrazit' informácie aplikácií, napríklad počasie a plánovač, pre niektoré pripojené mobilné zariadenia.



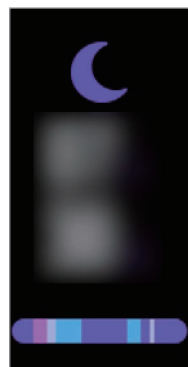
Zdravotný súhrn



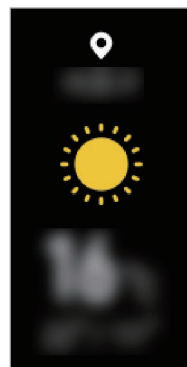
Cvičenie



Stres



Spánok



Počasié

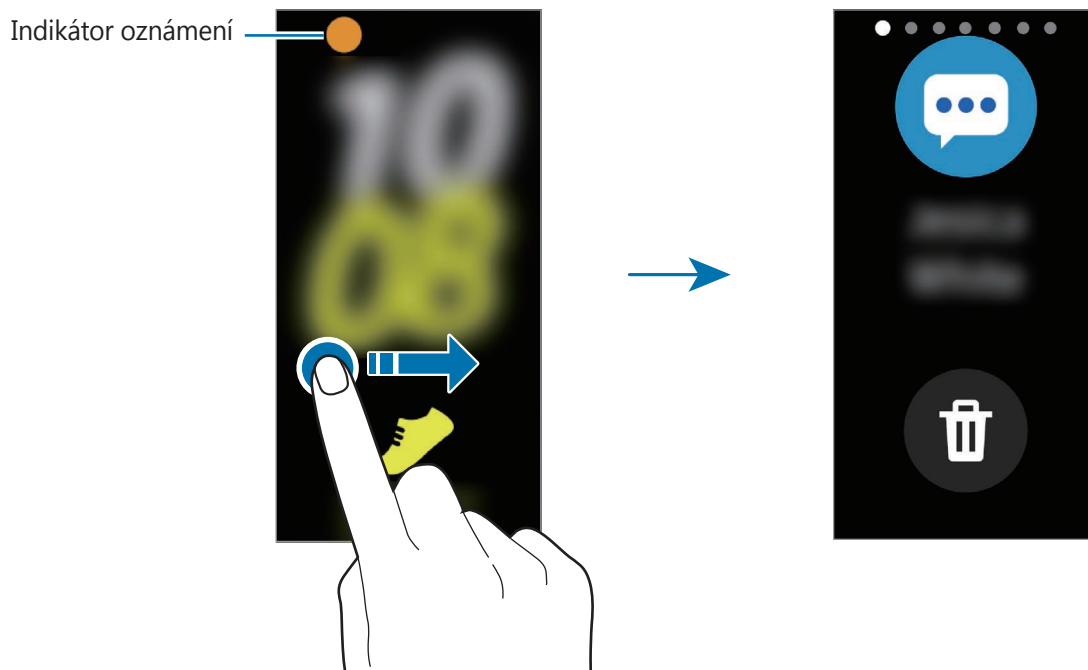


Kalendár

## Panel oznámení

Keď zazvoní budík, alebo ak máte hovor, správu alebo oznámenie z mobilného zariadenia, zariadenie Galaxy Fit bude vibrovať.

Na obrazovke Hodiny potiahnutím doprava otvorte panel oznámení, kde môžete skontrolovať oznámenie, napríklad novú správu alebo zmeškaný hovor. Ak nie sú niektoré oznámenia skontrolované, na displeji hodín sa zobrazí oranžová bodka.

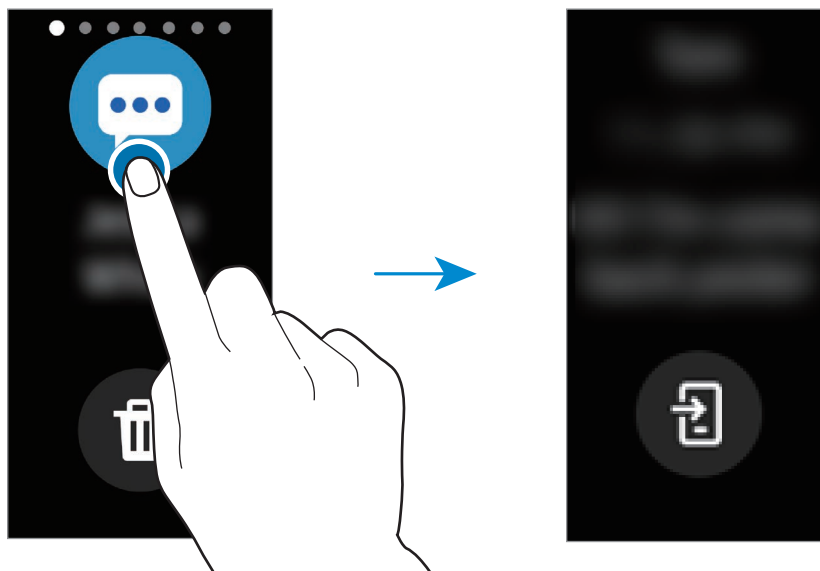




## Kontrola oznámení

Keď dostanete oznámenie, informácie o oznámení, ako napríklad jeho typ alebo čas, kedy ste ho dostali, sa zobrazia na displeji.

Ťuknutím na oznámenie zobrazíte podrobnosti.



## Blokovanie oznámení

1 Spustíte aplikáciu **Galaxy Wearable** v mobilnom zariadení.

2 Ťuknite na položky **Domov** → **Oznámenia**.

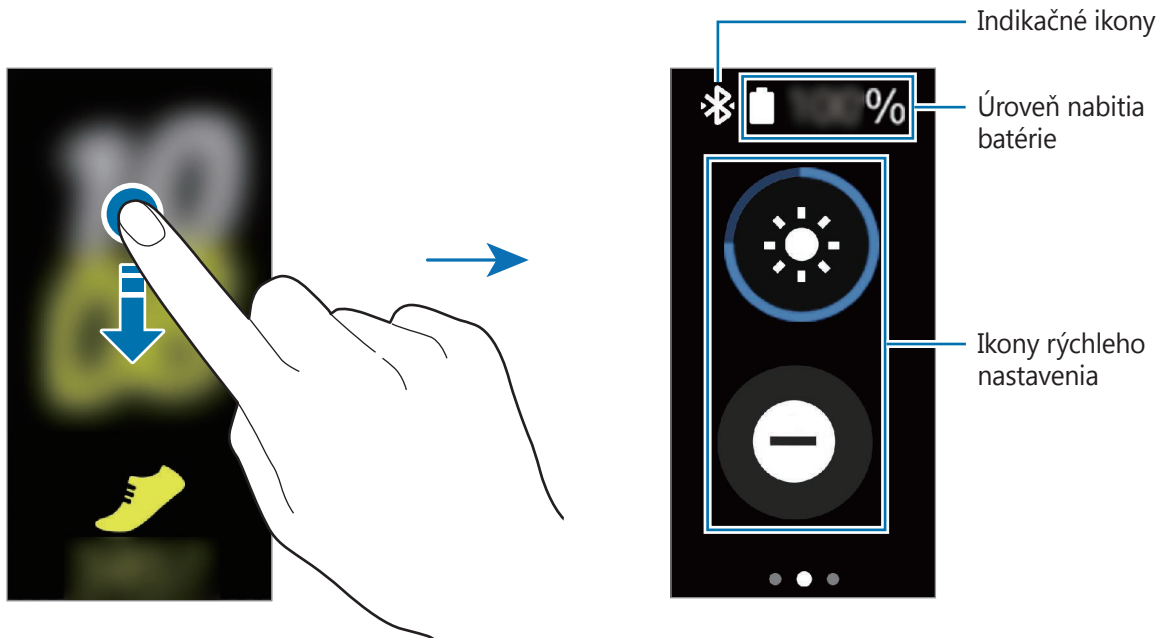
3 Ťuknutím na prepínač deaktivujete túto funkciu.

Ak chcete oznámenia zablokovať aplikáciou, ťuknite na **Spravovať oznámenia** a ťuknite na prepínač vedľa aplikácie.

## Panel rýchleho nastavenia

Pomocou tohto panela môžete zobrazit' aktuálny stav zariadenia Galaxy Fit a nakonfigurovať nastavenia.

Potiahnite prstom nadol z horného okraja displeja.



## Kontrola indikačných ikon

Indikačné ikony sa zobrazia v hornej časti panela rýchleho nastavenia a umožňujú vám zistiť aktuálny stav zariadenia Galaxy Fit. Najčastejšie používané ikony sú uvedené v nasledujúcej tabuľke.









Zobrazené indikačné ikony sa môžu líšiť v závislosti od regiónu.

Ikona	Význam
✱	Pripojené zariadenie Bluetooth
✱	Odpojené zariadenie Bluetooth
🔋	Úroveň nabitia batérie

## Kontrola ikon rýchleho nastavenia

Na rýchlom paneli sa zobrazia ikony rýchleho nastavenia. Ťuknutím na ikonu môžete zmeniť základné nastavenia alebo pohodlne spustiť príslušnú funkciu.



Ikona	Význam
	Nastavenie jasů
	Aktivácia režimu Nerušiť
	Aktivácia režimu uzamknutia vo vode
	Spustenie funkcie hľadania telefónu
	Aktivácia vibračného alebo tichého režimu
	Aktivácia nočného režimu

## Upravenie ikony rýchleho nastavenia

Ikonky v rýchlom paneli môžete upravovať.

V mobilnom zariadení spustíte aplikáciu **Galaxy Wearable** a postupne ťuknite na položky **Domov** → **Rozšírené** → **Úprava rýchlych nastavení**.

### Pridanie alebo odstránenie ikon rýchleho nastavenia

Ťuknutím na položku  vedľa ikony rýchleho nastavenia ikonu odstráňte alebo ťuknutím na  vedľa ikony rýchleho nastavenia ikonu pridajte a ťuknite na **ULOŽIŤ**.

Ikona rýchleho nastavenia sa pridá alebo odstráni z panela rýchleho nastavenia zariadenia Galaxy Fit.


### Zmena usporiadania ikon rýchleho nastavenia

Ťuknite na  vedľa ikony rýchleho nastavenia, presuňte ju na iné miesto a ťuknite na **ULOŽIŤ**.

Poradie ikon rýchleho nastavenia sa na paneli rýchleho nastavenia zariadenia Galaxy Fit zmení.

## Nastavenie jasů


Jas displeja zariadenia Galaxy Fit si môžete upraviť podľa svojich požiadaviek.

Na rýchlom paneli stavu ťuknite na položku  a upravte jas ťuknutím na položku  alebo .

## Aktivácia režimu Nerušiť

Nastavenie zariadenia Galaxy Fit tak, aby stlmilo všetky oznámenia okrem budíkov a nezaplo displej po prijatí oznámení.

Na paneli rýchleho nastavenia ťuknite na položku .

V hornej časti obrazovky Hodiny sa zobrazí ikona .

## Aktivácia režimu uzamknutia vo vode

Režim uzamknutia vo vode aktivujte, keď cvičíte vo vode.

Na paneli rýchleho nastavenia ťuknite na položku .

Dotykový displej a funkcia gesta prebudenia sa deaktivujú automaticky.

Režim uzamknutia vo vode vypnete stlačením a podržaním bočného tlačidla, až kým kruh nezmizne.

## Spustenie funkcie hľadania telefónu



Spustíte funkciu hľadania telefónu a nájdete mobilné zariadenie, keď sa vám stratí.

Na paneli rýchleho nastavenia ťuknite na položku .

Z mobilného zariadenia zaznie zvuk a zapne sa mu displej. Viac informácií nájdete v časti [Hľadať telefón](#).

## Aktivácia vibračného alebo tichého režimu

Umožňuje aktiváciu vibračného alebo tichého režimu.

Na paneli rýchleho nastavenia ťuknite na položku  alebo .

## Aktivácia nočného režimu

Aktivujte nočný režim na spánok. Stlmia sa všetky notifikácie s výnimkou budíkov, pričom po prijatí notifikácie počas spánku sa obrazovka nezapne. Aj funkcia gesta prebudenia sa deaktivuje automaticky.

Na paneli rýchleho nastavenia ťuknite na položku .

V hornej časti obrazovky Hodiny sa zobrazí ikona .

# Widgety a funkcie

## Správy

Prehliadajte si a odpovedajte na správy pomocou zariadenia Galaxy Fit.


### Zobrazovanie a posielanie správ



Ak používate roaming, za prijímanie správ vám môžu byť účtované ďalšie poplatky.

- 1 Na obrazovke Hodiny potiahnite doprava, aby sa otvoril panel oznámení, a pozrite si novú správu.
- 2 Potiahnite prstom po displeji smerom nahor alebo nadol a vyberte správu rýchlej odpovede. Správa sa odošle.

### Odstraňovanie správ

Na obrazovke Hodiny potiahnite doprava, aby sa otvoril panel oznámení, potiahnite prstom po displeji smerom nahor alebo nadol a potom ťuknite na .

## Prijímanie hovorov

Prichádzajúce hovory môžete skontrolovať a odmietnuť.

### Odmietnutie hovoru

Prichádzajúce hovory môžete odmietnuť.

Keď prichádza hovor, ťuknite na položku  a potiahnite ju nahor.

### Kontrola zmeškaného hovoru

Ak zmeškáte hovor, na paneli oznámení sa zobrazí oznámenie. Na obrazovke Hodiny potiahnite doprava, aby sa otvoril panel oznámení, a pozrite si oznámenie.

## Widget pre zdravý životný štýl

### Úvod

Svoj zdravotný stav si môžete kontrolovať a spravovať pomocou rôznych widgetov, ako sú kroky, cvičenie alebo nástroj sledovania stresu. Widgety pre zdravý životný štýl vám pomáhajú aj pestovať zdravé návyky zaznamenávaním vašej aktivity a dĺžky spánku.

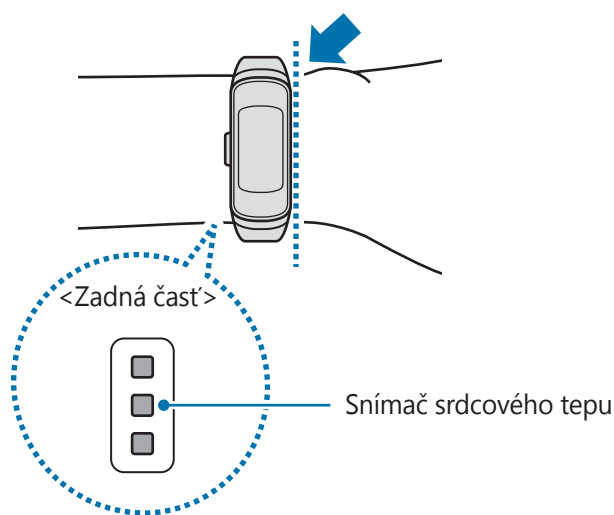
Môžete si pozerat' ďalšie informácie a ukladať a spravovať údaje týkajúce sa vášho zdravia prostredníctvom aplikácie Samsung Health v mobilnom zariadení, ktoré je pripojené k zariadeniu Galaxy Fit.



- Funkcie aplikácie Samsung Health sú určené len na voľnočasové a cvičebné aktivity. Nie sú určené na zdravotnícke účely. Pred použitím týchto funkcií si pozorne prečítajte pokyny.
- Akékoľvek informácie získané z používania zariadenia Galaxy Fit alebo softvéru Fit alebo akejkoľvek aplikácie vopred nainštalovanej v zariadení nemusia byť vhodné, presné, úplné ani spoľahlivé.

## Správne nosenie zariadenia Galaxy Fit

- V mobilnom zariadení spustíte aplikáciu **Galaxy Wearable**, postupne ťuknite na položky **Domov** → **Zdravotné nastavenia** → **Automatický srdcový tep – nastavenia** a potom vyberte **Vždy** alebo **Často** na určenie, ako často sa vám má merať srdcový tep. Pri meraní srdcového tepu noste zariadenie Galaxy Fit pohodlne na ruke nad zápästím, ako je znázornené na obrázku nižšie.
- Ak zariadenie Galaxy Fit zapnete príliš natesno, môže dôjsť k podráždeniu pokožky, a ak ho zapnete príliš navoľno, môže dochádzať k treniu.





- Presnosť snímača srdcového tepu môže byť v závislosti od pokožky, podmienok merania a okolia zhoršená.
- Funkciu HR používajte len na meranie srdcového tepu.
- Nedívejte sa priamo do svetiel snímača srdcového tepu. Môže to spôsobiť poškodenie zraku. Dbajte na to, aby deti nepozerali priamo do svetiel.
- Nízke teploty prostredia môžu ovplyvniť meranie. V zime alebo v chladnom počasí buďte počas merania srdcového tepu v teple.
- Srdcový tep merajte, keď sedíte a ste uvoľnený. Počas merania srdcového tepu sa nehýbte. Pri týchto činnostiach môžete spôsobiť nepresné zaznamenanie vášho srdcového tepu.
- Ak sa nameraná hodnota príliš líši od očakávanej hodnoty srdcového tepu, odpočinite si a potom meranie zopakujte.
- Fajčením alebo konzumáciou alkoholu pred meraniami, môžete spôsobiť, že váš srdcový tep sa bude líšiť od vášho bežného srdcového tepu.
- Počas merania srdcového tepu nehovorte, nezívajte alebo nedýchajte zhlboka. Pri týchto činnostiach môžete spôsobiť nepresné zaznamenanie vášho srdcového tepu.
- Vzhľadom na to, že snímač srdcového tepu využíva na aproximáciu srdcového tepu svetlo, jeho presnosť sa môže líšiť kvôli fyzickým faktorom, ako je napríklad cirkulácia krvi, krvný tlak, stav pokožky a umiestnenie a koncentrácia ciev, ktoré ovplyvňujú pohlcovanie a odrážanie svetla. Merania môžu byť nepresné aj v prípade, ak je váš srdcový tep príliš rýchly alebo pomalý.
- Merania srdcového tepu u používateľov s tenkými zápästiami môžu byť nepresné, keď je zariadenie voľné, čo spôsobí nerovnomerné odrážanie svetla. Ak meranie srdcového tepu nefunguje správne, upravte polohu snímača srdcového zariadenia na zápästí smerom doprava, doľava, nahor alebo nadol alebo otočte zariadenie tak, aby snímač srdcového tepu pevne priliehal k vnútornej časti zápästia.
- Ak je snímač srdcového tepu znečistený, utrite ho a skúste znovu. Prekážky medzi remienkom zariadenia a zápästím, napríklad chlpy, nečistoty alebo iné predmety, môžu brániť v rovnomernom odraze svetla. Pred použitím odstráňte takéto prekážky.
- Ak je zariadenie na dotyk teplé, zložte si ho a nechajte vychladnúť. Dlhodobé vystavenie pokožky horúcemu povrchu zariadenia môže spôsobiť popálenie pokožky.



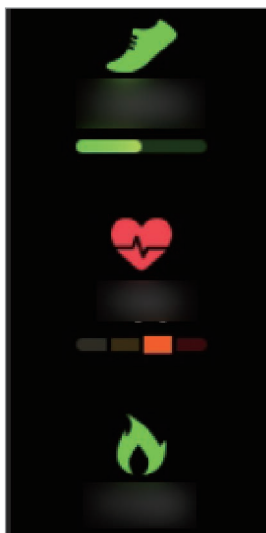
## Ďalšie informácie

- Cieľ tohto zberu údajov je obmedzený na poskytnutie služby, ktorú ste žiadali, vrátane poskytovania ďalších informácií na zlepšenie zdravého životného štýlu, zálohovania a synchronizácie údajov, analýzy údajov a štatistiky alebo na vývoja a poskytovania lepších služieb. (Ak sa však do svojho konta Samsung prihlásite z aplikácie Samsung Health, vaše údaje sa môžu uložiť na server za účelom zálohovania údajov.) Osobné informácie môžu byť uložené až do doby, kým nepominú dané účely. Ak chcete odstrániť všetky údaje, ktoré ste zdieľali na sociálnych sieťach alebo preniesli do pamäťových zariadení, musíte ich odstrániť samostatne.
- Nesiete plnú zodpovednosť za nevhodné používanie údajov, zdieľaných na sociálnych sieťach alebo poslaných iným osobám. Pri zdieľaní svojich osobných údajov s inými osobami buďte opatrní.
- Ak je zariadenie Galaxy Fit pripojené k mobilnému zariadeniu, overte komunikačný protokol a potvrdte jeho správne fungovanie. Ak používate bezdrôtové pripojenie, napríklad Bluetooth, zariadenie Galaxy Fit môže ovplyvňovať elektronické rušenie z iných zariadení. Vyhýbajte sa používaniu zariadenia Galaxy Fit v blízkosti iných zariadení, ktoré vysielať rádiové vlny.
- Obsah používaný v aplikácii Samsung Health sa môže líšiť v závislosti od verzie softvéru aplikácie. Služby poskytované s aplikáciou sa môžu bez predchádzajúceho upozornenia zmeniť alebo sa môže zrušiť ich podpora.
- Dostupné funkcie a aplikácie Samsung Health sa môžu líšiť v závislosti miestnych zákonov a nariadení vo vašom regióne.
- Niektoré funkcie aplikácie Samsung Health nemusia byť k dispozícii v závislosti od vašej oblasti.
- Funkcie aplikácie Samsung Health sú určené len na cvičenie a informačné účely a nie sú určené na použitie pri diagnostike ochorení alebo iných stavov, ani na liečbu, zmiernenie a prevenciu ochorení.

## Zdravotný súhrn

Pozrite si svoju aktivitu a informácie o zdraví, napríklad váš denný počet krokov, spálených kalórií a srdcový tep v reálnom čase.

Na obrazovke Hodiny potiahnutím doľava prepnete na obrazovku widgetu zdravotného súhrnu.



Informácie o svojom zdraví zobrazte posúvaním prsta po displeji hore alebo dolu.

## Cvičenie

### Úvod

Uložte si informácie o cvičení a skontrolujte výsledky, ako napr. spálené kalórie a cvičenie.




- Pred použitím tejto funkcie odporúčame tehotným ženám, starším osobám, malým deťom a používateľom trpiacim zdravotnými problémami, napríklad chronickým ochorením srdca alebo vysokým tlakom, aby sa poradili s lekárom.
- Ak počas cvičenia pociťujete nevoľnosť, bolesti alebo máte ťažkosti s dýchaním, funkciu prestaňte používať a poraďte sa s lekárom.
- Ak ste zariadenie Galaxy Fit práve zakúpili alebo resetovali, vytvorte si profil.

### **Pred cvičením v chladnom počasí majte na pamäti nasledujúce podmienky:**

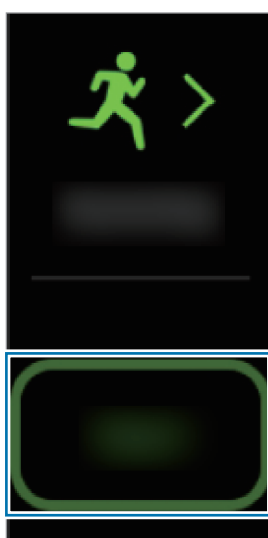
- Nepoužívajte zariadenie v chladnom počasí. Ak je to možné, používajte zariadenie v interiéri.
- Ak používate zariadenie vonku v chladnom počasí, pred použitím zakryte zariadenie Galaxy Fit rukávom.

## **Začatie cvičenia**

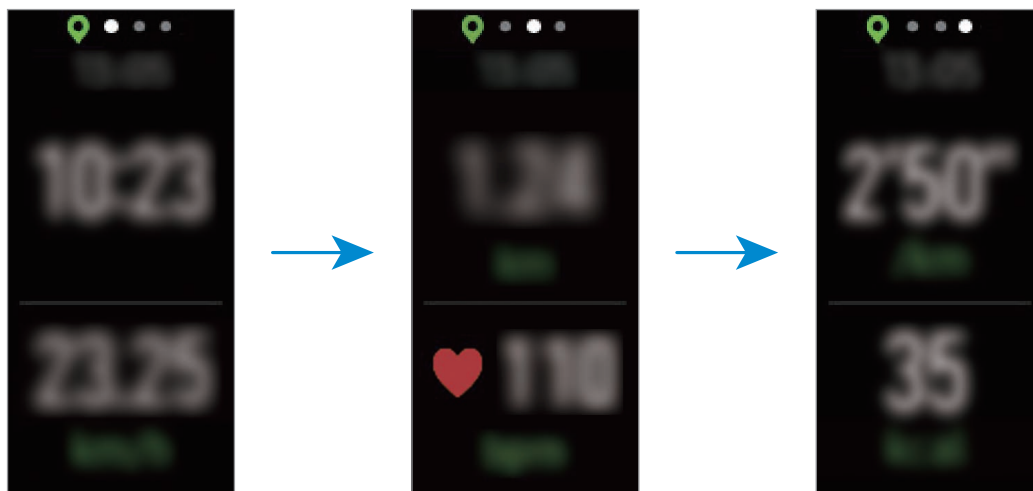
- 1 Na obrazovke Hodiny potiahnutím doľava prepnete na obrazovku widgetu cvičenia.
- 2 Ťuknite na typ cvičenia, zo zoznamu vyberte typ cvičenia podľa vášho želania a začnite cvičiť. Ak je typ cvičenia podľa vášho želania už vybratý, ťuknite na položku **Štart** a začnite cvičiť. Ak tam nie je typ cvičenia podľa vášho želania, ťuknutím na položku  spustíte aplikáciu **Samsung Health** v mobilnom zariadení a pridajte typ cvičenia zobrazený v zariadení Galaxy Fit.



- Keď začnete cvičiť, váš srdcový tep sa meria v sekundách. Ak chcete, aby zariadenie Galaxy Fit meralo váš srdcový tep presnejšie, noste zariadenie Galaxy Fit pevne upevnené na ruke tesne nad zápästím.
- Aby ho bolo možné odmerať presnejšie, nehýbte sa, kým sa na displeji nezobrazí váš srdcový tep.
- Váš srdcový tep nemusí byť dočasne viditeľný v dôsledku rôznych podmienok, napríklad prostredia, vášho fyzického stavu alebo spôsobu nosenia zariadenia Galaxy Fit.
- Keď vyberiete možnosť **Plávanie**, automaticky sa aktivuje režim uzamknutia vo vode.



- 3 Ak chcete zobraziť informácie o cvičení, napr. tep srdca, vzdialenosť alebo čas, potiahnite smerom doprava alebo doľava na obrazovke tréningu.



Pri plávaní si môžete pozrieť dodatočné informácie o cvičení, napríklad váš interval a zábery.



- Keď vyberiete možnosť **Plávanie**, automaticky sa aktivuje režim uzamknutia vo vode a dotykový displej sa deaktivuje. Obrazovka sa automaticky zmení a vy si môžete pozrieť informácie o cvičení.
- Keď vyberiete možnosť **Plávanie**, zaznamenaná hodnota nemusí byť presná v týchto prípadoch:
  - Ak prestanete plávať predtým, ako sa dostanete na stanovený bod
  - Ak uprostred zmeníte štýl plávania
  - Ak prestanete pohybovať ramenami predtým, ako sa dostanete na stanovený bod
  - Ak kopete nohami na plaveckej doske alebo plávate bez pohybovania ramenami
  - Ak nepozastavíte alebo opätovne nespustíte cvičenie stlačením bočného tlačidla, ale dokončíte cvičenie stlačením bočného tlačidla a ťuknutím na položku **Dokončiť**

#### 4 Stlačením bočného tlačidla pozastavte cvičenie.

Ak cvičenie chcete opätovne spustiť, znovu ťuknite na bočné tlačidlo potom, ako cvičenie pozastavíte.

Ak chcete skončiť cvičenie, po pozastavení cvičenia ťuknite na položku **Dokončiť**.

Ak chcete skončiť plávanie, najprv deaktivujte režim uzamknutia vo vode stlačením a podržaním bočného tlačidla, znovu stlačte bočné tlačidlo a potom ťuknite na položku **Dokončiť**.

#### 5 Po ukončení cvičenia ťahajte po obrazovke smerom nahor alebo nadol a zobrazia sa vám informácie o cvičení.

### Rýchle spustenie cvičenia

Cvičenie môžete rýchlo spustiť stlačením a podržaním bočného tlačidla bez prepnutia na obrazovku widgetu cvičenia.

#### 1 Stlačte a podržte bočné tlačidlo.

#### 2 Ťuknite na položku ✓ a vyberte typ cvičenia na rýchle spustenie.

Keďže bol typ cvičenia zvolený, môže sa spustiť rýchlo.

Ak chcete zmeniť typ cvičenia na rýchle spustenie, v mobilnom zariadení spustíte aplikáciu **Galaxy Wearable**, postupne ťuknite na položky **Domov** → **Rozšírené** → **Stlačiť a podržať bočné tlačidlo** a potom vyberte iný typ cvičenia.

## Vykonávanie viacerých cvičení

Môžete zaznamenať rôzne cvičenia a prejsť si celú rutinu začatím ďalšieho cvičenia hneď po dokončení aktuálneho cvičenia.

- 1 Stlačením bočného tlačidla pozastavte aktuálne cvičenie.
- 2 Postupne ťuknite na položky **Nové**.
- 3 Vyberte typ cvičenia a začnite ďalšie cvičenie.

## Automatické rozpoznávanie cvičenia

Keď počas nosenia zariadenia Galaxy Fit vykonávate aktivitu dlhšie ako desať minút, zariadenie automaticky rozpozná, že cvičíte a zaznamená informácie o cvičení, napríklad typ cvičenia, trvanie a spálené kalórie.

Keď prestanete niektoré cvičenia robiť na dlhšie ako jednu minútu, zariadenie Galaxy Fit automaticky rozpozná, že ste prestali cvičiť, a táto funkcia sa deaktivuje. Skontrolujte si informácie o cvičení prostredníctvom aplikácie Samsung Health v mobilnom zariadení, ktoré je pripojené k zariadeniu Galaxy Fit.



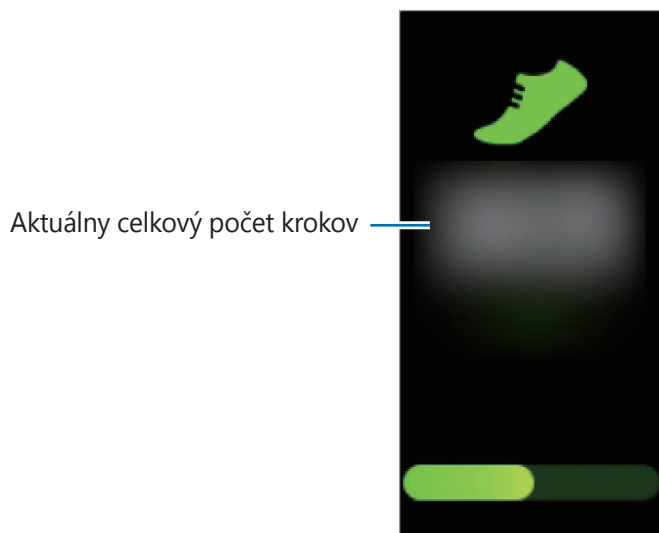
- Zoznam cvičení, ktoré sú podporované funkciou automatického rozpoznania cvičenia. V mobilnom zariadení spustíte aplikáciu **Galaxy Wearable** a postupne ťuknite na položky **Domov** → **Zdravotné nastavenia** → **Zisťov. tréningu**.
- Funkcia automatického rozpoznávania cvičenia meria prejdenú vzdialenosť a spálené kalórie pomocou snímača zrýchlenia. V závislosti od spôsobu chôdze, rutín cvičenia a životného štýlu nemusia byť merania presné.

## Kroky

### Úvod


Zariadenie Galaxy Fit počíta počet krokov, ktoré ste urobili, meria prejdenu vzdialenosť a kalórie, ktoré ste spálili počas chôdze.

Na obrazovke Hodiny potiahnutím doľava prepnete na obrazovku widgetu krokov.



Informácie o počte krokov zobrazte posúvaním prsta po displeji hore alebo dolu.



- Keď začnete merať svoj krok, nástroj na sledovanie krokov monitoruje vaše kroky a s miernym oneskorením zobrazí počet vašich krokov, pretože zariadenie Galaxy Fit presne rozpozná váš pohyb po chvíli kráčania. Okrem toho môže byť kvôli presnému počtu krokov zobrazenie kontextového okna s informáciou o dosiahnutí určitého cieľa mierne oneskorené.
- Ak nástroj na sledovanie krokov použijete počas jazdy autom alebo vlakom, vibrácie môžu ovplyvniť počítanie krokov.
- Aby ste mohli používať widget krokov, musíte ho najprv pridať. V mobilnom zariadení spustíte aplikáciu **Galaxy Wearable**, postupne ťuknite na položky **Domov** → **Miniaplikácie**, ťuknite na položku  vedľa widgetu krokov a potom ťuknite na **ULOŽIŤ**.

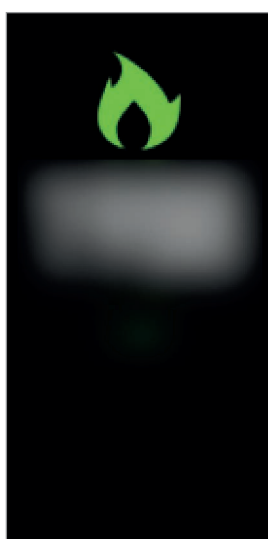
## Nastavenie cieľového počtu krokov

V mobilnom zariadení spustíte aplikáciu **Galaxy Wearable**, postupne ťuknite na položky **Domov** → **Zdravotné nastavenia** → **Cieľ krokov** a nastavte cieľový počet krokov.

## Kalórie


Môžete skontrolovať celkový počet kalórií spálených za deň a tiež celkové počty kalórií spálených pri aktivite a v pokoji.

Na obrazovke Hodiny potiahnutím doľava prepnete na obrazovku widgetu kalórií.



Informácie o počte kalórií zobrazte posúvaním prsta po displeji hore alebo dolu.



- Kalórie, ktoré spálite, zahŕňajú bazálny metabolizmus, vypočítaný na základe vášho zaregistrovaného profilu. Keď prvýkrát spustíte túto funkciu, bazálny metabolizmus, ktorý ste spotrebovali do času, kým ste spustili túto funkciu, sa zobrazí ako spálené kalórie.
- Aby ste mohli používať widget kalórií, musíte ho najprv pridať. V mobilnom zariadení spustíte aplikáciu **Galaxy Wearable**, postupne ťuknite na položky **Domov** → **Miniaplikácie**, ťuknite na položku  vedľa widgetu kalórií a potom ťuknite na **ULOŽIŤ**.



## Stres

### Úvod


Vypočítajte a zaznamenajte svoju úroveň stresu pomocou zmien svojho srdcového tepu a stres znížte dýchacím cvičením podľa pokynov zariadenia Galaxy Fit.



- Presnejšie úrovne stresu získate, keď sa údaje o vašej úrovni stresu nahromadia počas automatického merania úrovni vášho stresu.
- Nameraná úroveň stresu nemusí nevyhnutne súvisieť s vašim emocionálnym stavom.
- Úroveň stresu nie je možné merať počas spánku, tréningu, intenzívneho pohybu alebo bezprostredne po tom, ako skončíte tréning.
- Ak chcete, aby zariadenie Galaxy Fit meralo váš srdcový tep presnejšie, noste zariadenie Galaxy Fit pevne upevnené na ruke tesne nad zápästím. Viac informácií nájdete v časti [Správne nosenie zariadenia Galaxy Fit](#).
- Táto funkcia nemusí byť v závislosti od oblasti k dispozícii.

### Meranie stupňov vášho namáhania

- 1 Na obrazovke Hodiny potiahnutím doľava prepnete na obrazovku widgetu stresu.

- 2 Ťuknutím na položku  spustíte meranie svojej úrovne stresu. Na displeji sa po krátkej chvíli zobrazí aktuálna úroveň stresu.



Informácie o úrovni stresu zobrazte posúvaním prsta po displeji hore alebo dolu.



## Sledovanie úrovne stresu

Zariadenie Galaxy Fit meria a zaznamenáva vašu úroveň stresu v pravidelných intervaloch počas celého dňa.

- 1 V mobilnom zariadení spustíte aplikáciu **Galaxy Wearable**, postupne ťuknite na položky **Domov** → **Zdravotné nastavenia** a potom ťuknutím na prepínač **Aut. nastav. stresu** túto funkciu aktivujte.
- 2 Na obrazovke Hodiny potiahnutím doľava prepnite na obrazovku widgetu stresu.
- 3 Po chvíli posúvaním prsta po displeji hore alebo dolu zobrazte informácie o úrovni stresu.

## Zmiernenie stresu

Stres môžete znížiť každodenným dýchacím cvičením podľa pokynov zariadenia Galaxy Fit trvajúcim 5 minút.


- 1 Na obrazovke Hodiny potiahnutím doľava prepnete na obrazovku widgetu stresu, potiahnite na obrazovke nahor a potom ťuknite na položku **Dýchanie**.
- 2 Ťuknite na položku  a začnite vykonávať dýchacie cvičenie.  
Ak chcete dýchanie zastaviť, ťuknite na položku .

## Srdcový tep

### Úvod

Meranie a zaznamenávanie srdcového tepu.



- Nástroj zariadenia Galaxy Fit na sledovanie srdcového tepu je určený len na cvičenie a informačné účely a nie je určený na použitie pri diagnostike ochorení a iných stavov, ani na liečbu, zmiernenie a prevenciu ochorení.
- Ak chcete, aby zariadenie Galaxy Fit meralo váš srdcový tep presnejšie, noste zariadenie Galaxy Fit pevne upevnené na ruke tesne nad zápästím. Viac informácií nájdete v časti [Správne nosenie zariadenia Galaxy Fit](#).
- Zariadenie Galaxy Fit sa môže používať ako príslušenstvo na meranie srdcového tepu. Pripojte zariadenie Galaxy Fit k mobilnému zariadeniu, ťuknite na nástroj sledovania cvičenia v aplikácii Samsung Health v mobilnom zariadení a začnite cvičiť. Merania svojho srdcového tepu vidíte prostredníctvom obrazovky cvičenia, výsledkov nástroja sledovania cvičenia a nástroja na sledovanie srdcového tepu.
- Aby ste mohli používať widget srdcového tepu, musíte ho najprv pridať. V mobilnom zariadení spustíte aplikáciu **Galaxy Wearable**, postupne ťuknite na položky **Domov** → **Miniaplikácie**, ťuknite na položku  vedľa widgetu srdcového tepu a potom ťuknite na **ULOŽIŤ**.

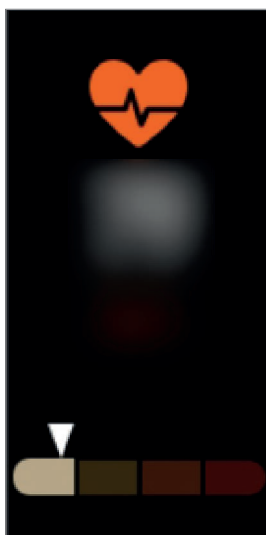
### **Majte na pamäti nasledujúce podmienky pred meraním srdcového tepu:**

- Ak by bolo meranie veľmi odlišné od očakávaného srdcového tepu, odpočinite si a potom vykonajte meranie znovu.
- Počas zimného obdobia alebo v studenom počasí sa pri meraní vášho srdcového tepu udržiajte v teple.
- Fajčením alebo konzumáciou alkoholu pred meraniami, môžete spôsobiť, že váš srdcový tep sa bude líšiť od vášho bežného srdcového tepu.
- Počas merania srdcového tepu nehovorte, nezívajte alebo nedýchajte zhlboka. Pri týchto činnostiach môžete spôsobiť nepresné zaznamenanie vášho srdcového tepu.
- Meranie srdcového tepu sa môže líšiť v závislosti od spôsobu merania a prostredia, v ktorom sa vykonáva.
- Ak snímač srdcového tepu nefunguje, skontrolujte polohu zariadenia Galaxy Fit na svojom zápästí a uistite sa, že snímaču nič neprekáža. Ak stále pretrváva rovnaký problém so snímačom srdcového tepu, navštívte servisné stredisko spoločnosti Samsung.

## **Sledovanie srdcového tepu**

Zariadenie Galaxy Fit meria a zaznamenáva váš srdcový tep v pravidelných intervaloch počas celého dňa.


Na obrazovke Hodiny potiahnutím doľava prepnete na obrazovku widgetu srdcového tepu.



Po chvíli posúvaním prsta po displeji hore alebo dolu zobrazte informácie o srdcovom tepe.

## Meranie srdcového tepu

Vždy keď chcete, si môžete srdcový tep zmerať aj manuálne.

- 1 V mobilnom zariadení spustíte aplikáciu **Galaxy Wearable**, postupne ťuknite na položky **Domov** → **Zdravotné nastavenia** → **Automatický srdcový tep – nastavenia** a potom vyberte **Nikdy**.
- 2 Na obrazovke Hodiny potiahnutím doľava prepnete na obrazovku widgetu srdcového tepu.
- 3 Ťuknutím na položku  spustíte meranie srdcového tepu.  
Na displeji sa po krátkej chvíli zobrazí aktuálny srdcový tep.
- 4 Informácie o srdcovom tepe zobrazte posúvaním prsta po displeji hore alebo dolu.

# Spánok

## Úvod

Analýzovaním vášho pohybu počas spánku si môžete zaznamenať, ako dlho spíte.

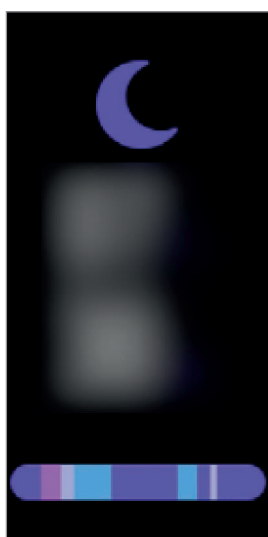


Ak chcete, aby zariadenie Galaxy Fit meralo váš srdcový tep presnejšie, noste zariadenie Galaxy Fit pevne upevnené na ruke tesne nad zápästím. Viac informácií nájdete v časti [Správne nosenie zariadenia Galaxy Fit](#).

## Kontrola záznamu spánku

Zariadenie Galaxy Fit meria váš záznam spánku, keď máte počas spánku nasadené zariadenie Galaxy Fit.

Keď sa zobudíte, na obrazovke Hodiny potiahnutím doľava prepnete na obrazovku widgetu spánku.



Informácie o spánku zobrazíte posúvaním prsta po displeji hore alebo dolu.




- Spánkové vzory a informácie si môžete zobraziť prostredníctvom aplikácie Samsung Health v mobilnom zariadení, ktoré je pripojené k zariadeniu Galaxy Fit.
- Podľa vášho pohybu a zmien srdcového tepu sa budú analyzovať štyri štádiá spánkového vzoru (Bdenie, REM, Ľahký, Hlboký).
- Ak máte srdcový tep nepravidelný alebo zariadenie Galaxy Fit nedokáže riadne rozpoznať váš srdcový tep, budú sa analyzovať tri štádiá spánkového vzoru (Nepokojný, Ľahký, Nehybný).

## Voda



### Úvod

Zaznamenávajúte a sledujete, koľko pohárov vody ste vypili.



Aby ste mohli používať widget vody, musíte ho najprv pridať. V mobilnom zariadení spustíte aplikáciu **Galaxy Wearable**, postupne ťuknite na položky **Domov** → **Miniaplikácie**, ťuknite na položku  vedľa widgetu vody a potom ťuknite na **ULOŽIŤ**.

### Zaznamenávajúte spotrebu vody

- 1 Na obrazovke Hodiny potiahnutím doľava prepnete na obrazovku widgetu vody.
- 2 Keď vypijete pohár vody, ťuknite na položku .  
Ak ste náhodou pridali nesprávnu hodnotu, môžete ju opraviť ťuknutím na .




## Kofeín



### Úvod

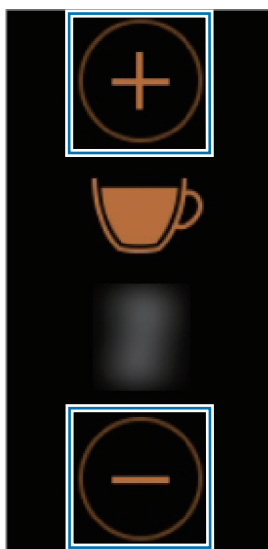
Zaznamenávajúte a sledujete, koľko šálok kávy ste vypili.



Aby ste mohli používať widget kofeínu, musíte ho najprv pridať. V mobilnom zariadení spustíte aplikáciu **Galaxy Wearable**, postupne ťuknite na položky **Domov** → **Miniaplikácie**, ťuknite na položku  vedľa widgetu kofeínu a potom ťuknite na **ULOŽIŤ**.

### Zaznamenávajúte spotrebu kofeínu

- 1 Na obrazovke Hodiny potiahnutím doľava prepnete na obrazovku widgetu kofeínu.
- 2 Keď vypijete šálku kávy, ťuknite na položku .  
Ak ste náhodou pridali nesprávnu hodnotu, môžete ju opraviť ťuknutím na .

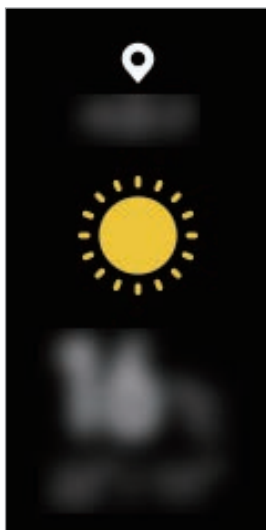




## Počasie

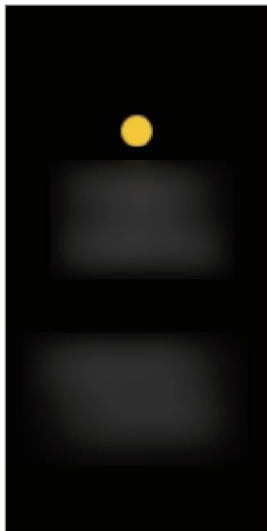
Môžete si zobrazit' informácie o počasi na displeji zariadenia Galaxy Fit pre polohy, ktoré sú nastavené v pripojenom mobilnom zariadení.


Na obrazovke Hodiny potiahnutím doľava prepnete na obrazovku widgetu počasia.



## Kalendár


Plánovač udalostí uložený v mobilnom zariadení si môžete skontrolovať v zariadení Galaxy Fit. Na obrazovke Hodiny potiahnutím doľava prepnete na obrazovku widgetu kalendára.




- Všetky udalosti naplánované v mobilnom zariadení sa automaticky zosynchronizujú s pripojeným zariadením Galaxy Fit, aby ste ich mohli skontrolovať a dostávať upozornenia zo zariadenia Galaxy Fit.
- Aby ste mohli používať widget kalendára, musíte ho najprv pridať. V mobilnom zariadení spustíte aplikáciu **Galaxy Wearable**, postupne ťuknite na položky **Domov** → **Miniaplikácie**, ťuknite na položku  vedľa widgetu kalendára a potom ťuknite na **ULOŽIŤ**.

## Stopky a časovač





Aby ste mohli používať widget stopiek a časovača, musíte ho najprv pridať. V mobilnom zariadení spustíte aplikáciu **Galaxy Wearable**, postupne ťuknite na položky **Domov** → **Miniaplikácie**, ťuknite na položku  vedľa widgetu stopiek a časovača a potom ťuknite na **ULOŽIŤ**.

### Používanie stopiek

- 1 Na obrazovke Hodiny potiahnutím doľava prepnete na obrazovku widgetu stopiek a časovača.
- 2 Ťuknite na položku .
- 3 Ak chcete zistiť trvanie udalosti, ťuknite na obrazovku.
- 4 Ťuknutím na displej meranie trvania zastavíte.  
Ťuknutím na položku **Vynulovať** obnovíte predvolené nastavenie stopiek.


### Používanie časovača


- 1 Na obrazovke Hodiny potiahnutím doľava prepnete na obrazovku widgetu stopiek a časovača.
- 2 Ťuknite na položku .
- 3 Ťuknite na obrazovku, potiahnite na obrazovke prstom smerom nahor alebo nadol, nastavte si čas a potom znovu ťuknite na obrazovku.
- 4 Keď zaznie časovač, ťuknite na položku  a potiahnite ju nahor.

## Hľadať telefón

Ak sa vám mobilné zariadenie stratí, zariadenie Galaxy Fit vám ho pomôže vyhľadať.

1 Potiahnite na obrazovke prstom nadol, aby sa otvoril panel rýchleho nastavenia.

2 Ťuknite na položku .

Z mobilného zariadenia zaznie zvuk a zapne sa obrazovka. Ťuknite na položku  a premiestnite ju naľavo alebo napravo v mobilnom zariadení, alebo ťuknite na položku **Zastaviť** v zariadení Galaxy Fit.

# Aplikácia Galaxy Wearable

## Úvod

Ak chcete zariadenie Galaxy Fit pripojiť k mobilnému zariadeniu, musíte do mobilného zariadenia nainštalovať aplikáciu Galaxy Wearable. V aplikácii Galaxy Wearable môžete zobrazovať informácie zariadenia Galaxy Fit a prispôbovať jeho rôzne nastavenia, napríklad nastavenia oznámení.

Spustíte aplikáciu **Galaxy Wearable** v mobilnom zariadení.

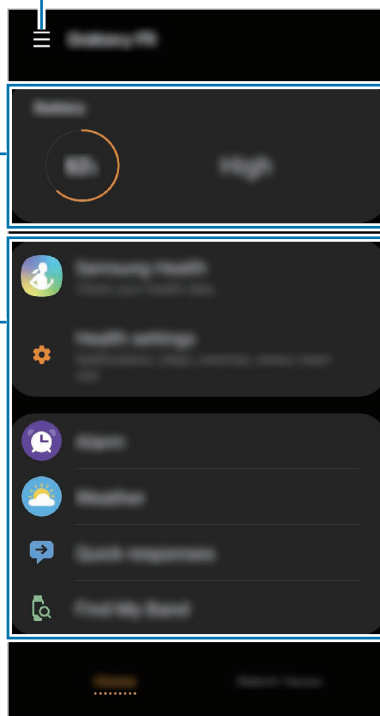


Niektoré funkcie nemusia byť dostupné v závislosti od typu pripojeného mobilného zariadenia.

Prístup k ďalším možnostiam.

Stav batérie zariadenia Galaxy Fit

Spustenie aplikácie Samsung Health a funkcií, ktoré sa môžu použiť po pripojení zariadenia Galaxy Fit, a následné prispôbenie nastavení zariadenia Galaxy Fit.



Domov



Prispôbte si vzhľad hodínok.

Ciferníky

Ťuknite na položku  a použite nasledujúce možnosti:

- **Pripojiť nové zariadenie:** Odpojenie zariadenia od aktuálne pripojeného mobilného zariadenia a pripojenie nového zariadenia. Vyberte zariadenie na obrazovke alebo ťuknite na **Môj tu nie je**, ak neviete nájsť zariadenie a pri pripájaní nového zariadenia sa riadte pokynmi.
- **Odpojiť:** Odpojenie zariadenia Galaxy Fit od aktuálne pripojeného mobilného zariadenia.
- **Aut. prepínanie:** Zariadenie Galaxy Fit sa automaticky pripojí k mobilnému zariadeniu, aj keď ho máte nasadené na zápästí.



Táto možnosť sa zobrazí, len keď sú s mobilným zariadením spárované viac ako dve zariadenia, ktoré podporujú funkciu automatického prepnutia.

- **Aplikačné oznámenia:** Zmeňte rôzne nastavenia oznámení aplikácie Galaxy Wearable vo svojom mobilnom zariadení.
- **Používateľská príručka:** Zobrazenie používateľskej príručky s informáciami o používaní zariadenia Galaxy Fit.
- **Kontaktujte nás:** Aplikácia **Samsung Members** ponúka zákazníkom služby podpory, napríklad diagnostiku problému so zariadením, a používateľom umožňuje odosielať otázky a správy o chybách. Okrem toho môžete zdieľať informácie s ostatnými používateľmi v rámci komunity používateľov zariadenia Galaxy alebo zobrazovať najnovšie správy a tipy súvisiace so zariadením Galaxy. **Samsung Members** vám môže pomôcť vyriešiť akýkoľvek problém, ktorý sa môže vyskytnúť pri používaní vášho zariadenia.



Táto možnosť nemusí byť dostupná v závislosti od oblasti, poskytovateľa služieb alebo modelu, ktorý nepodporuje aplikáciu **Samsung Members**.

## Domov

### Úvod

Pozrite si stav zariadenia Galaxy Fit a prispôbte si jeho nastavenia. Rovnako môžete spustiť aplikáciu Samsung Health pripojením zariadenia Galaxy Fit k mobilnému zariadeniu.

V mobilnom zariadení spustíte aplikáciu **Galaxy Wearable** a postupne ťuknite na položky **Domov**.

### Batéria

Zobrazenie zostávajúcej energie batérie zariadenia Galaxy Fit.

### Samsung Health

Zobrazenie údajov zariadenia Galaxy Fit uložených v aplikácii Samsung Health.

V mobilnom zariadení spustíte aplikáciu **Galaxy Wearable** a postupne ťuknite na položky **Domov** → **Samsung Health**.

### Zdravotné nastavenia

Prezerajte zdravotné údaje zariadenia Galaxy Fit uložené v aplikácii Samsung Health a zmeňte nastavenia týkajúce sa zdravia.

V mobilnom zariadení spustíte aplikáciu **Galaxy Wearable** a postupne ťuknite na položky **Domov** → **Zdravotné nastavenia**.



Ak sa aplikácia Samsung Health nainštalovaná vo vašom mobilnom zariadení odstráni, uložené zdravotné údaje sa tiež odstránia a nastavenia týkajúce sa zdravia sa obnovia.

- **Oznámenia:** Zapnutie alebo vypnutie oznámení zisťovania času tréningu, času nečinnosti, vysokého srdcového tepu a dosiahnutia cieľového počtu krokov.
- **Cieľ krokov:** Zobrazenie alebo zmena cieľového počtu krokov, ktorý ste si uložili do aplikácie Samsung Health.
- **Spravovanie cvičení:** Pridanie alebo odstránenie typu cvičenia zobrazeného v zariadení Galaxy Fit. Vybrať môžete maximálne desať typov cvičení.
- **Zisťov. tréningu:** Nastavenie zariadenia Galaxy Fit tak, aby automaticky rozpoznalo tréning.

- **Zapnutá obrazovka počas cvičenia:** Nastavenie zariadenia Galaxy Fit tak, aby počas tréningu obrazovka ukazovala informácie o cvičení.
- **Aut. nastav. stresu:** Nastavenie zariadenia Galaxy Fit na automatické meranie a zaznamenávanie vašej úrovne stresu v pravidelných intervaloch počas celého dňa.
- **Nastavenia dýchania:** Zmena nastavení dýchacieho cvičenia podľa pokynov zariadenia Galaxy Fit.
- **Automatický srdcový tep – nastavenia:** Nastavenie frekvencie automatického merania srdcového tepu zariadenia Galaxy Fit.
- **Upozorniť na vysoký srdcový tep:** Vyberte pokojový srdcový tep a zapnite oznámenie, ktoré vás upozorní, keď bude váš pokojový srdcový tep v čase nečinnosti vyšší než vybraný srdcový tep.



Táto funkcia je dostupná len keď je funkcia **Automatický srdcový tep – nastavenia** nastavená na **Vždy**.

## Budík

Nastavenie a správa budíkov.

### Nastavenie budíkov

- 1 Spustíte aplikáciu **Galaxy Wearable** v mobilnom zariadení.
- 2 Postupne ťuknite na položky **Domov** → **Budík** → **Pridať budík**.  
Ak máte uložený budík, ťuknite na položku **+** v hornej časti zoznamu budíkov.
- 3 Nastavte čas budíka, vyberte dni, v ktorých sa má budík opakovať, a potom ťuknite na položku **ULOŽIŤ**.  
Uložený budík sa pridá do zoznamu budíkov a zariadenie Galaxy Fit v nastavený čas vibruje.


Ak chcete budíky zapnúť alebo vypnúť, v zozname budíkov ťuknite na prepínač vedľa budíka.

### Vypnutie budíkov

Keď zazvoní budík, ťuknite na položku  a potiahnite ju nahor v zariadení Galaxy Fit.



## Odstránenie budíkov

V zozname budíkov ťuknite na budík, podržte na ňom prst a potom ťuknite na položku **Odstrániť**. Prípadne ťuknite na  v hornej časti obrazovky, vyberte budík, ktorý chcete odstrániť, a potom ťuknite na položku **Odstrániť**.


## Počasie

Môžete zmeniť nastavenia týkajúce sa informácií o počasi zobrazených na obrazovke widgetu počasia zariadenia Galaxy Fit.

V mobilnom zariadení spustíte aplikáciu **Galaxy Wearable**, postupne ťuknite na položky **Domov** → **Počasie** → **Nastavenia** a zmeňte nastavenia, napríklad jednotku teploty, interval aktualizácie počasia alebo použitie aktuálnej polohy.




## Rýchle odpovede

Úprava alebo pridanie šablón používaných na odpovedanie na správy.

- 1 Spustíte aplikáciu **Galaxy Wearable** v mobilnom zariadení.
- 2 Postupne ťuknite na položky **Domov** → **Rýchle odpovede**.
- 3 Vyberte šablónu, ktorú chcete upraviť.  
Ak chcete pridať šablónu, ťuknite na položku .
- 4 Zadajte šablónu a ťuknite na položku **ULOŽIŤ**.

## Nájsť môj pás

Ak zariadenie Galaxy Fit stratíte, na jeho vyhľadanie použijete aplikáciu Galaxy Wearable v mobilnom zariadení.

- 1 V mobilnom zariadení spustíte aplikáciu **Galaxy Wearable** a postupne ťuknite na položky **Domov** → **Nájsť môj pás**.
- 2 Ťuknite na položku .  
Zariadenie Galaxy Fit bude vibrovať a displej sa zapne. Vibrovanie zastavíte ťuknutím na položku  a jej potiahnutím nahor v zariadení Galaxy Fit, alebo ťuknutím na položku  v mobilnom zariadení.

## Oznámenia

Zmena nastavení funkcie oznamovania. Budte vždy informovaní o rôznych udalostiach, napríklad o nových správach prijatých do mobilného zariadenia.

V mobilnom zariadení spustíte aplikáciu **Galaxy Wearable**, postupne ťuknite na položky **Domov** → **Oznámenia**, ťuknutím na prepínač túto funkciu aktivujete a potom aktivujte položky.



- **Spravovať oznámenia:** Výber aplikácií v mobilnom zariadení, ktoré majú odosielať oznámenia do zariadenia Galaxy Fit.
- **Zobraziť iba pri nosení pásu:** Nastavenie zariadenia Galaxy Fit na zobrazovanie oznámení len počas nosenia.
- **Stíšiť pripojený telefón:** Upozornenie mobilného zariadenia po stlmení, keď pripojené zariadenie Galaxy Fit prijme oznámenie.
- **Zobraziť pri používaní telefónu:** Nastavenie zariadenia Galaxy Fit tak, aby sa oznámenia zobrazovali počas používania mobilného zariadenia.
- **Aut. zobraziť podrobnosti:** Nastavenie zariadenia Galaxy Fit tak, aby zobrazilo podrobnosti oznámení po ich prijatí.
- **Indikátor oznámení:** Nastavenie zariadenia Galaxy Fit tak, aby zobrazovalo oranžový indikátor oznámení na obrazovke Hodín, čím vás upozorní na oznámenia, ktoré ste zatiaľ neskontrolovali.
- **Zapnúť obrazovku:** Nastavenie zariadenia Galaxy Fit tak, aby zaplo displej po prijatí oznámenia.

## Miniaplikácie

Widgety v zariadení Galaxy Fit si môžete prispôbiť. Môžete tiež zmeniť usporiadanie widgetov.


V mobilnom zariadení spustíte aplikáciu **Galaxy Wearable** a postupne ťuknite na položky **Domov** → **Miniaplikácie**.

### Pridanie alebo odstránenie widgetov

Ťuknutím na položku  vedľa widgetu widget odstránite alebo ťuknutím na  vedľa widgetu widget pridajte a ťuknite na **ULOŽIŤ**.

Widget sa pridá alebo odstráni zo zariadenia Galaxy Fit.

### Zmena usporiadania widgetov

Ťuknite na  vedľa widgetu, presuňte ho na iné miesto a ťuknite na **ULOŽIŤ**.

V zariadení Galaxy Fit sa zmení umiestnenie widgetu.

## Vibrovanie

Nastavenia vibrovania zariadenia Galaxy Fit môžete zmeniť. Aj keď je vibrovanie vypnuté, niektoré oznámenia môžu spôsobiť vibrovanie.

V mobilnom zariadení spustíte aplikáciu **Galaxy Wearable** a postupne ťuknite na položky **Domov** → **Vibrovanie**.

- **Vibrovanie:** Zapnutie alebo vypnutie vibrovania.
- **Dlhé vibrovanie:** Nastavenie zariadenia Galaxy Fit tak, aby vibrovalo pri prichádzajúcich hovoroch a oznámeniach dlhšie.

## Zobrazenie

Nastavenia displeja zariadenia Galaxy Fit môžete zmeniť.

V mobilnom zariadení spustíte aplikáciu **Galaxy Wearable** a postupne ťuknite na položky **Domov** → **Zobrazenie**.

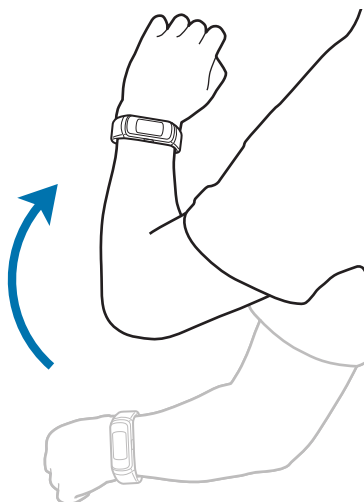
- **Jas:** Nastavte jas displeja.
- **Časový limit obrazovky:** Nastavenie doby, po uplynutí ktorej zariadenie Galaxy Fit vypne podsvietenie displeja.

## Rozšírené

Aktivujte pokročilé funkcie zariadenia Galaxy Fit a zmeňte nastavenia ovládania.

V mobilnom zariadení spustíte aplikáciu **Galaxy Wearable** a postupne ťuknite na položky **Domov** → **Rozšírené**.

- **Stlačiť a podržať bočné tlačidlo:** Nastavenie rýchleho cvičenia stlačením a podržaním bočného tlačidla.
- **Budiace gesto:** Nastavenie zariadenia Galaxy Fit tak, aby sa zaplo displej, keď zdvihnete zápästie, na ktorom máte zariadenie Galaxy Fit.



- **Režim vodného zámku:** Pred vstupom do vody aktivujte režim uzamknutia vo vode. Dotykový displej a funkcia gesta prebudenia sa deaktivujú automaticky.
- **Nerušiť:** Nastavenie zariadenia Galaxy Fit tak, aby stlmilo všetky oznámenia okrem budíkov a nezaplo displej po prijatí oznámení.
- **Synchr. rež. Nerušiť s telefónom:** Nastavenie zariadenia Galaxy Fit tak, aby automaticky aktivovalo režim Nerušiť, keď je aktivovaný na pripojenom mobilnom zariadení.
- **Nočný režim:** Aktivácia nočného režimu na spánok. Stlmia sa všetky notifikácie s výnimkou budíkov, pričom po prijatí notifikácie počas spánku sa obrazovka nezapne. Aj funkcia gesta prebudenia sa deaktivuje automaticky.
- **Úprava rýchlych nastavení:** Úpravy panela rýchleho nastavenia zariadenia Galaxy Fit.
- **Indikátor stavu:** Nastavenie ikon indikátora tak, aby sa zobrazili navrchu panela rýchleho nastavenia.
- **Upozornenie:** Nastavenie na prijatie upozornenia, keď je pripojenie Bluetooth medzi mobilným zariadením a zariadením Galaxy Fit deaktivované.

## Konto a zálohovanie

Zálohovanie alebo obnovenie údajov zariadenia Galaxy Fit použitím služby Samsung Cloud, ktorú poskytuje spoločnosť Samsung. Môžete si tiež skontrolovať Samsung účet zaregistrovaný na vašom pripojenom mobilnom zariadení a nastaviť službu prispôsobenia.

V mobilnom zariadení spustíte aplikáciu **Galaxy Wearable** a postupne ťuknite na položky **Domov** → **Konto a zálohovanie**.

- **Služba prispôsobenia:** Nastavenie zariadenia Galaxy Fit tak, aby poskytovalo správnu funkciu v závislosti od polohy a situácie po analyzovaní vášho vzoru životného štýlu.
- **Konto Samsung account:** Pridajte si Samsung účet na používanie so zariadením Galaxy Fit.
- **Zálohovanie a obnovenie:** Osobné údaje, údaje a nastavenia si vo svojom zariadení Galaxy Fit uchovávajúte v bezpečí. Svoje citlivé údaje môžete zálohovať a neskôr k nim získať prístup. Ak chcete údaje zálohovať alebo obnoviť, musíte sa prihlásiť do konta Samsung. Viac informácií nájdete v časti [Správa údajov v zariadení Galaxy Fit](#).



Pravidelne zálohujte svoje údaje na bezpečné miesto, ako je napríklad služba Samsung Cloud alebo počítač, aby ste mohli údaje obnoviť v prípade poškodenia alebo straty z dôvodu neplánovaného obnovenia údajov z výroby.

## Správa údajov v zariadení Galaxy Fit

Osobné informácie, údaje a nastavenia si vo svojom zariadení Galaxy Fit uchovávajte v bezpečí. Môžete si zálohovať svoje citlivé údaje a neskôr si ich prezrieť. Môžete si tiež nastaviť automatické zálohovanie údajov zariadenia Galaxy Fit.



Údaje zariadenia Galaxy Fit sa automaticky uložia v aplikácii Samsung Health v pripojenom mobilnom zariadení. V zariadení Galaxy Fit sú uložené len záznamy z uplynulých 7 dní.

### Zálohovanie údajov

Ak chcete zálohovať údaje uložené v zariadení Galaxy Fit, v mobilnom zariadení spustíte aplikáciu **Galaxy Wearable**, postupne ťuknite na položky **Domov** → **Konto a zálohovanie** → **Zálohovanie a obnovenie** → **Zálohovať údaje**, vyberte položku, ktorú chcete zálohovať, a potom ťuknite na položku **Zálohovať**. Údaje sa uložia do aplikácie Samsung Cloud.

### Obnovenie údajov

Ak chcete obnoviť údaje uložené v zariadení Galaxy Fit, v mobilnom zariadení spustíte aplikáciu **Galaxy Wearable**, postupne ťuknite na položky **Domov** → **Konto a zálohovanie** → **Zálohovanie a obnovenie** → **Obnoviť údaje**, vyberte položku, ktorú chcete obnoviť, a potom ťuknite na položku **Obnoviť**. Budú obnovené posledné zálohované údaje.

### Automatické zálohovanie údajov

Na automatické zálohovanie údajov uložených v zariadení Galaxy Fit pomocou Samsung Cloud a prístup k nim z iných zariadení kedykoľvek chcete, spustíte v mobilnom zariadení aplikáciu **Galaxy Wearable**, postupne ťuknite na položky **Domov** → **Konto a zálohovanie** → **Zálohovanie a obnovenie** → **Zálohovať údaje** a potom ťuknutím na prepínač **Automatické zálohovanie** túto funkciu aktivujte.

## Informácie o páse

Pozrite si stav zariadenia Galaxy Fit a ostatné informácie. Rovnako môžete aktualizovať softvér zariadenia Galaxy Fit.

V mobilnom zariadení spustíte aplikáciu **Galaxy Wearable** a postupne ťuknite na položky **Domov** → **Informácie o páse**.

- **Aktualizácia softvéru pásu:** Aktualizácia softvéru zariadenia Galaxy Fit na najnovšiu verziu.
- **Právne informácie:** Zobrazenie právnych informácií o zariadení Galaxy Fit.
- **Hlásiť diagnostické informácie:** Nastavenie zariadenia Galaxy Fit na automatické odosielanie informácií o diagnostike a využití zariadenia do spoločnosti Samsung.
- **Názov zariadenia:** Zmena názvu zariadenia Galaxy Fit.
- **Informácie o zariadení:** Kontrola informácií o zariadení Galaxy Fit, napríklad adresy Bluetooth a sériového čísla.
- **Resetovať pás:** Odstránenie všetkých údajov v zariadení Galaxy Fit.
- **Pomocník:** Informácie o používaní zariadenia Galaxy Fit a nastavení podporovaných funkcií pre zariadenie Galaxy Fit.

## Aktualizovanie softvéru prostredníctvom aplikácie Galaxy Wearable

Zariadenie Galaxy Fit možno priamo aktualizovať na najnovšiu verziu softvéru prostredníctvom bezdrôtovej služby FOTA (Firmware Over The Air).

- 1 Spustíte aplikáciu **Galaxy Wearable** v mobilnom zariadení.
- 2 Postupne ťuknite na položky **Domov** → **Informácie o páse** → **Aktualizácia softvéru pásu** → **Stiahnuť a nainštalovať**.
- 3 Ťuknite na položku **STIAHNUŤ** a nainštalujte najnovšiu verziu softvéru do mobilného zariadenia.
- 4 Prečítajte si informácie na obrazovke, ťuknite na položku **INŠTALOVAŤ** a potom ťuknite na položku **Inštalovať teraz** alebo **Naplánovať inštaláciu**.

Ak ťuknete na položku **Naplánovať inštaláciu**, softvér sa v určenom čase nainštaluje automaticky.

Keď sa softvér nainštaluje, zariadenie Galaxy Fit skopíruje aktualizovaný softvér z mobilného zariadenia a reštartuje sa.



Ak chcete aktivovať funkciu automatického vyhľadania a stiahnutia dostupných aktualizácií, ťuknutím na prepínač **Automaticky stiahnuť cez Wi-Fi** ju aktivujte. Aktualizácie sa budú preberať, len keď bude zariadenie pripojené k sieti Wi-Fi.

## Galaxy Wearable – informácie

Zobrazenie informácií o verzii aplikácie Galaxy Wearable.

V mobilnom zariadení spustíte aplikáciu **Galaxy Wearable** a postupne ťuknite na položky **Domov** → **Galaxy Wearable – informácie**.

## Ciferníky

Môžete zmeniť typ hodín, ktoré sa zobrazujú na obrazovke Hodiny.

V mobilnom zariadení spustíte aplikáciu **Galaxy Wearable**, ťuknite na položku **Ciferníky** a vyberte požadovaný typ hodín. Vybraný vzhľad hodín sa použije na obrazovke Hodiny.

# Príloha

## Riešenie problémov

Pred kontaktovaním servisného strediska spoločnosti Samsung skúste vyskúšať nasledujúce riešenia. Niektoré situácie nemusia platiť pre vaše zariadenie Galaxy Fit.

### Displej zariadenia Galaxy Fit sa nezapne

Keď je batéria úplne vybitá, zariadenie Galaxy Fit sa nezapne. Pred zapnutím zariadenia Galaxy Fit batériu úplne nabite.

### Dotykový displej reaguje pomaly alebo nesprávne

- Ak na dotykový displej pripevníte ochranné prvky alebo voliteľné príslušenstvo, dotykový displej nemusí fungovať správne.
- Ak máte nasadené rukavice, dotykového displeja sa dotýkate špinavými rukami alebo na displej ťukáte ostrými predmetmi alebo končekmi prstov, dotykový displej nemusí fungovať.
- Vo vlhkých podmienkach alebo pri vystavení vode môže dôjsť k zlyhaniu funkcie dotykového displeja.
- Reštartuje zariadenie Galaxy Fit, aby sa odstránili dočasné softvérové chyby.
- Uistite sa, že softvér zariadenia Galaxy Fit je aktualizovaný na najnovšiu verziu.
- Ak je displej poškrábaný alebo poškodený, navštívte servisné stredisko spoločnosti Samsung.



## Zariadenie nereaguje, alebo sa v ňom vyskytla chyba

Vyskúšajte nasledujúce riešenia. Ak sa problém neodstráni, obráťte sa na servisné stredisko spoločnosti Samsung.

### Reštartovanie zariadenia Galaxy Fit

Ak zariadenie Galaxy Fit prestane reagovať, pravdepodobne bude potrebné prestať používať niektoré funkcie alebo zariadenie Galaxy Fit vypnúť a znovu zapnúť.

### Vynútené reštartovanie

Ak zariadenie Galaxy Fit zamrzlo a nereaguje, stlačte a podržte bočné tlačidlo dlhšie ako 7 sekúnd, čím sa zariadenie reštartuje.

### Resetovanie zariadenia Galaxy Fit

Ak sa problém nepodarí vyriešiť vyššie uvedeným spôsobom, vykonajte obnovenie výrobných nastavení.

V mobilnom zariadení spustíte aplikáciu **Galaxy Wearable** a postupne ťuknite na položky **Domov** → **Informácie o páse** → **Resetovať pás**. Pred obnovením údajov od výrobcu nezabudnite vytvoriť záložné kópie všetkých dôležitých údajov uložených v zariadení Galaxy Fit. Zálohujte si údaje zo zariadenia Galaxy Fit pomocou aplikácie Galaxy Wearable alebo Samsung cloud.

## Ďalšie zariadenie Bluetooth nedokáže lokalizovať zariadenie Galaxy Fit

- Resetujte zariadenie Galaxy Fit a skúste to znova.
- Uistite sa, že sa zariadenie Galaxy Fit a druhé zariadenie Bluetooth nachádzajú v dosahu pripojenia Bluetooth (10 m). Vzďialenosť sa môže líšiť v závislosti od prostredia, v ktorom sa zariadenia používajú.

Ak pomocou týchto pokynov problém nevyriešite, obráťte sa na servisné stredisko spoločnosti Samsung.

## Pripojenie Bluetooth nie je vytvorené alebo je zariadenie Galaxy Fit a mobilné zariadenie odpojené

- Skontrolujte, či je funkcia Bluetooth aktivovaná na oboch zariadeniach.
- Uistite sa, že sa medzi zariadeniami nenachádzajú prekážky, napríklad steny alebo elektrické zariadenia.
- Uistite sa, že v mobilnom zariadení je nainštalovaná najnovšia verzia aplikácie Galaxy Wearable. V prípade potreby aktualizujte aplikáciu Galaxy Wearable na najnovšiu verziu.
- Uistite sa, že sa zariadenie Galaxy Fit a druhé zariadenie Bluetooth nachádzajú v dosahu pripojenia Bluetooth (10 m). Vzďialenosť sa môže líšiť v závislosti od prostredia, v ktorom sa zariadenia používajú.
- Reštartujte obidve zariadenia a na mobilnom zariadení znovu spustite aplikáciu **Galaxy Wearable**.

## Zariadenie Galaxy Fit nesleduje váš srdcový tep

- Zariadenie Galaxy Fit noste pevne upevnené na ruke tesne nad zápästím.
- V mobilnom zariadení spustíte aplikáciu **Galaxy Wearable**, postupne ťuknite na položky **Domov** → **Zdravotné nastavenia** → **Automatický srdcový tep – nastavenia** a potom vyberte **Vždy** alebo **Často** na určenie, ako často sa vám má merať srdcový tep.
- Vyberte vzhľad hodínok, ktorý obsahuje informácie o srdcovom tepe.

## Hovory sa neprepájajú

- Skontrolujte, či je zariadenie Galaxy Fit pripojené k mobilnému zariadeniu prostredníctvom rozhrania Bluetooth.
- Skontrolujte, či ste na mobilnom zariadení pre prichádzajúce telefónne číslo nenastavili blokovanie hovorov.
- Skontrolujte, či nie je aktivovaný režim Nerušiť alebo nočný režim. Ak je aktivovaný niektorý z týchto režimov, dotykový displej sa počas prichádzajúcich hovorov nezapne.

## Ikona batérie je prázdna

Batéria je takmer vybitá. Nabite batériu.

## Batéria sa nenabíja správne (platí pre nabíjačky schválené spoločnosťou Samsung)

- Skontrolujte, či je zariadenie Galaxy Fit pripojené k bezdrôtovej nabíjačke a bezdrôtová nabíjačka správne pripojená k nabíjačke.
- Navštívte servisné stredisko Samsung a dajte si vymeniť batériu.

## Batéria sa vybíja rýchlejšie ako po zakúpení

- Ak zariadenie Galaxy Fit alebo batériu vystavíte veľmi nízkym alebo vysokým teplotám, využiteľná kapacita nabitia sa môže znížiť.
- Pri používaní určitých funkcií sa spotreba energie batérie zvýši, čo môže skrátiť dobu používania.
- Batéria je spotrebný materiál a jej využiteľná kapacita sa bude časom zmenšovať.

## Zariadenie Galaxy Fit je horúce na dotyk

Keď používate funkcie, ktoré sú náročnejšie na spotrebu energie alebo zariadenie Galaxy Fit používate dlhší čas, zariadenie Galaxy Fit môže byť na dotyk horúce. Je to normálne a nemalo by to mať žiadny vplyv na životnosť ani výkon zariadenia Galaxy Fit.

Ak sa zariadenie Galaxy Fit prehrieva alebo dlhšiu dobu cítite teplo zo zariadenia, chvíľu zariadenie nepoužívajte. Ak sa zariadenie Galaxy Fit aj naďalej prehrieva, obráťte sa na servisné stredisko spoločnosti Samsung.

## Údaje uložené v zariadení Galaxy Fit sa stratili

Vždy vytvárajte záložné kópie všetkých dôležitých údajov uložených v zariadení Galaxy Fit.

V opačnom prípade nemusí byť možné poškodené alebo stratené údaje obnoviť. Zálohujte si údaje zo zariadenia Galaxy Fit pomocou aplikácie Galaxy Wearable alebo Samsung cloud. Spoločnosť Samsung nezodpovedá za stratu údajov uložených v zariadení Galaxy Fit.

## Okolo vonkajšej časti zariadenia Galaxy Fit je malá medzera

- Táto medzera vyplýva z použitého výrobného procesu a môžu sa vyskytnúť menšie pohyby a chvenia jednotlivých častí.
- Vzájomným pôsobením jednotlivých častí sa táto medzera môže časom mierne zväčšiť.

## Vyberanie batérie

- **Ak chcete vybrať batériu, obráťte sa na autorizované servisné stredisko. Pokyny na vybratie batérie nájdete na adrese [www.samsung.com/global/ecodesign\\_energy](http://www.samsung.com/global/ecodesign_energy).**
- Z dôvodu vlastnej bezpečnosti sa **nesmiete pokúšať vybrať** batériu sami. Ak batéria nebude vybratá správne, môže to mať za následok poškodenie batérie a zariadenia, spôsobiť zranenie alebo narušiť bezpečnosť zariadenia.
- Spoločnosť Samsung odmieta zodpovednosť za akékoľvek poškodenie alebo stratu (či už na základe zmluvy alebo spôsobené úmyselne vrátane nedbanlivosti), ktoré mohli byť spôsobené nedodržaním týchto upozornení a pokynov, s výnimkou smrti alebo zranenia zapríčineného nedbanlivosťou zo strany spoločnosti Samsung.

## **Autorské práva**

Copyright © 2019 Samsung Electronics

Na túto príručku sa vzťahujú medzinárodné zákony o ochrane autorských práv.

Bez predchádzajúceho písomného súhlasu spoločnosti Samsung Electronics nemožno žiadnu časť tejto príručky reprodukovat', distribuovat', prekladať ani prenášať v žiadnej forme ani žiadnymi spôsobmi, či už elektronickými alebo mechanickými, vrátane fotokopírovania, nahrávania a ukladania v ľubovoľnom systéme na ukladanie a získavanie informácií.

## **Ochranné známky**

- SAMSUNG a logo SAMSUNG sú registrované ochranné známky spoločnosti Samsung Electronics.
- Bluetooth® je ochranná známka spoločnosti Bluetooth SIG, Inc. registrovaná na celom svete.
- Všetky ostatné ochranné známky a autorské práva sú vlastníctvom príslušných vlastníkov.