

STRUČNÝ NÁVOD

# Bezdrôtový Sound Bar

---

Pred používaním súpravy si pozorne prečítajte tento návod a odložte si ho, ak by ste ho potrebovali v budúcnosti.

Ak chcete zobrazit pokyny pokročilých funkcií, navštívte <http://www.lg.com> a potom prevezmite návod na obsluhu. Určitá časť obsahu v tomto návode sa môže líšiť od vašej jednotky.

MODEL

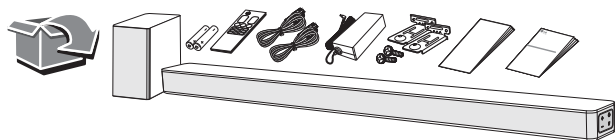
SN6Y



MFL71669605  
1912\_Rev01

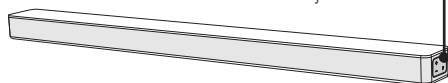
[www.lg.com](http://www.lg.com)

Autorské práva © 2020 LG Electronics Inc. Všetky práva vyhradené.



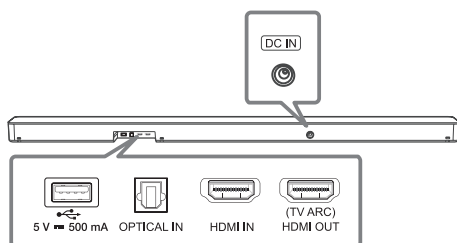
## Predný panel

Tlačidlá sa nachádzajú na boku.



- ⏻ (Pohotovosťný) ..... Zapína alebo vypína zariadenie.
- F (Funkcia) ..... Výber funkcie.
- /+ (Hlasitosť) ..... Nastavenie hlasitosti.

## Zadný panel



- DC IN** ..... Pripojte k sieťovému adaptéru.
- Port USB ..... Pripojenie k zariadeniu s rozhraním USB.
- OPTICAL IN** ..... Prípojka k optickému zariadeniu.
- HDMI IN** ..... Prípojka k zariadeniu s výstupom HDMI OUT.
- (TV ARC) HDMI OUT** ..... Prípojka k TV prijímaču.



- Odporúča sa, aby ste si kúpili osobitný predlžovací kábel na USB zariadenie, pre ľahšie pripojenie a odpojenie USB. (Na USB sa odporúča predlžovací kábel na USB 2.0)
- Ak optický kábel nie je pripojený správnym smerom, optický konektor sa môže poškodiť.

## Pripojenie subwoofera

Bezdrôtový subwoofer umiestnite blízko zariadenia sound bar a postupujte podľa dolu uvedených krokov.

- 1 Pripojte napájací kábel reproduktoru a bezdrôtového subwooferu do elektrickej zásuvky.
- 2 Zapnite zariadenie Sound Bar.
  - Soundbar a bezdrôtový subwoofer sa **automaticky** prepoja. Zapne sa zelený LED indikátor subwooferu.

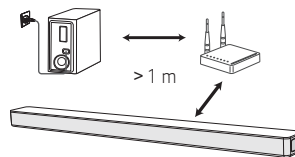
## Manuálne pripojenie subwooferu

Keď subwoofer nevydáva žiaden zvuk, skúste ho pripojiť ručne.

- 1 Stlačte tlačidlo **PAIRING** na zadnej časti bezdrôtového subwooferu.
  - Zelená LED žiarovka na zadnej strane bezdrôtového subwooferu rýchlo bliká. (Ak zelená LED žiarovka neblíkajú, stlačte a podržte tlačidlo **PAIRING**).
- 2 Zapnite zariadenie Sound Bar.
  - Spárovanie je dokončené. Zelená LED žiarovka na zadnej strane bezdrôtového subwooferu sa rozsvieti.



Držte Sound Bar a subwoofer od zariadenia (napr. od bezdrôtového smerovača, mikrovlnnej rúry atď.) vo vzdialenosti viac ako 1 m, aby ste zabránili bezdrôtovému rušeniu.

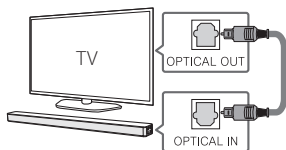


## Pripojenie TV prijímača

Soundbar a TV prepojte pomocou optického kábla (A) alebo HDMI ARC (B)

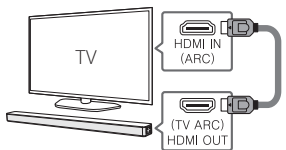
### A Optické pripojenie

- 1 Sound bar pripojte k TV optickým káblom.
- 2 Nastavte [External Speaker (Optical)] v ponuke nastavení vášho TV.



### B Prípojka HDMI (ARC)

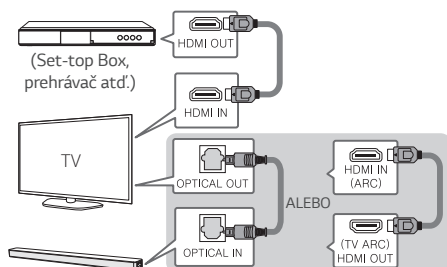
- 1 Sound bar pripojte k TV káblom HDMI.
- 2 Nastavte [External Speaker (HDMI ARC)] v ponuke nastavení vášho TV prijímača.



- HDMI pripojenie nie je dostupné, ak televízor nepodporuje HDMI ARC.
- Ak je toto zariadenie pripojené súčasne pomocou OPTICAL a ARC, signál ARC má vyššiu prioritu.

## Pripojenie ďalšieho zariadenia

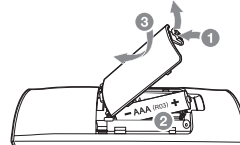
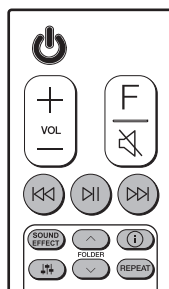
- 1 Pripojte ho k externému zariadeniu nasledovným spôsobom.



- 2 Nastavte vstupný zdroj opakovane stláčajúc F.

## Diaľkový ovládač

### Výmena batérie



⏪/⏩: Preskočiť / Vyhľadávať

⏸: Prehrávanie / Pozastavenie

- **Uzamknutie spojenia cez Bluetooth (BT LOCK):**

Zvoľte funkciu **Bluetooth** opakovane stláčajúc F. Stlačte a podržte **⏸** a potom ho znovu stlačte, aby ste Bluetooth spojenie obmedzili iba na BT a LG TV.

**SOUND EFFECT:** Volenie režimu zvukových efektov.

- **Diaľkový ovládač na TV:** stlačte a podržte **SOUND EFFECT** a potom ho znovu stlačte, aby ste diaľkový ovládač používali na TV.

**FOLDER** ^/∨: Vyhľadávanie priečinka.

**ⓘ**: Zobrazuje informácie o súbore, zdroji, alebo o názve pripojeného **Bluetooth** zariadenia.

- **Automatické zapnutie/vypnutie zariadenia:** stlačte a podržte **ⓘ** a potom ho znovu stlačte.

**⏮**: Nastavenie hlasitosti každého reproduktora.

- **Surround zvuk:** stlačte a podržte **⏮** a potom ho znovu stlačte.

**REPEAT:** Prehráva súbory opakovane alebo náhodne.

## Doplňujúce informácie

### Technické údaje

Spotreba energie	Informácie nájdete na hlavnom štítku.
	Sieťová pohotovostná: 1,0 W (Ak sú všetky sieťové porty aktivované.)
Adaptér na striedavý prúd	<ul style="list-style-type: none"><li>• Model : DA-50F25</li><li>• Výrobca : Asian Power Devices Inc.</li><li>• Vstup : 100 - 240 V ~ 50 - 60 Hz</li><li>• Výstup : 25 V <math>\overline{=}</math> 2 A</li></ul>
Rozmery (Š x V x H)	Približne 1060,0 mm X 57,0 mm X 85,0 mm S podstavcom
Napájacie napätie zbernice (USB)	5 V $\overline{=}$ 500 mA
Zosilňovač (celkový výstupný výkon RMS)	420 W RMS

Vyhotovenie a technické údaje podliehajú zmenám bez predchádzajúceho upozornenia.



#### Zadné reproduktory sú pripravené

Pripravený na priestorový zvuk so súpravou zadných reproduktorov, ktoré sa predávajú samostatne. (SPK8-S)

### Ako odpojiť bezdrôtové sieťové pripojenie alebo bezdrôtové zariadenie

Nastavením funkcie AUTO POWER ON/OFF (AUTOMATICKÉ ZAPNUTIE/VYPNUTIE) do polohy off (vypnúť) jednotku vypnite.

### Informácie o softvéri typu Open Source

Ak chcete získať zdrojový kód, ktorý sa poskytuje na základe licencie GPL, LGPL, MPL a ďalších licencií typu Open Source (s otvoreným zdrojovým kódom) a ktorý je obsiahnutý v tomto produkte, navštívte webovú lokalitu <http://opensource.lge.com>.

Okrem zdrojového kódu si taktiež môžete prevziať všetky uvedené licenčné podmienky, upozornenia týkajúce sa zrieknutia záruky a autorských práv.

Spoločnosť LG Electronics vám tiež poskytne kód otvoreného zdroja na disku CD-ROM za poplatok, ktorý bude pokrývať náklady na takúto distribúciu (ako sú náklady na médiá, doručenie a manipuláciu), a to na základe e-mailovej žiadosti odoslanej na [opensource@lge.com](mailto:opensource@lge.com).

Táto ponuka platí tri roky od posledného odoslania tohto produktu. Táto ponuka platí pre každého, komu bola táto informácia doručená.

### Vyhlasenie o zhode



Týmto spoločnosť LG Electronics vyhlasuje, že rádiové zariadenie typu Bezdrôtový zvukový panel je v súlade so Smernicou 2014/53/EÚ. Úplné znenie vyhlásenia o zhode EÚ je k dispozícii na tejto internetovej adrese:

<http://www.lg.com/global/support/cedoc/cedoc#>

Vzhľadom na používateľa, je toto zariadenie potrebné inštalovať a obsluhovať s minimálnou vzdialenosťou 20 cm medzi zariadením a telom.

Frekvenčný rozsah	Výstupný výkon (Max.)
2402 až 2480 MHz	10 dBm
5730 až 5821 MHz	13 dBm

**HDMI™**  
HIGH-DEFINITION MULTIMEDIA INTERFACE