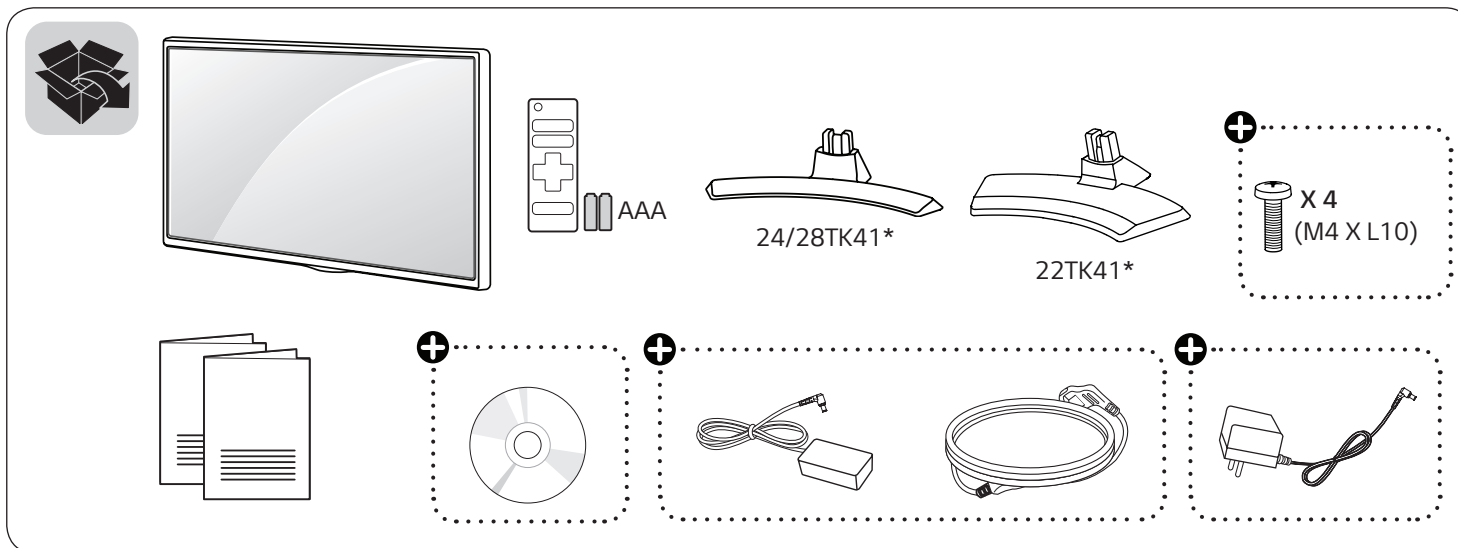




LED TV

22TK410D / 24TK410D / 28TK410D
22TK410V / 24TK410V / 28TK410V
24TK410U / 28TK410U
24TK41EV / 28TK41EV



www.lg.com



* M F L 7 0 4 5 9 7 0 2 *

(1806-REV01)

⊕ Depending on country / Në varësi të shtetit / В зависимости от страната / Ovisno o zemlji / V závislosti na regionu / Zavisno od države / Afhankelijk van het land / En función del país / Söltub riigist / Selon les pays / Abhängig vom Land / Ανάλογα με τη χώρα / A seconda del Paese / Eлre байланысты / Atkarīgs no valsts / Priklausomai nuo šalies / Во зависност од земјата / Országfüggő / Zależnie od kraju / Dependendo do país / În funcție de țară / В зависимости от страны / Závisí od krajiny / Odvisno od države / Залежно від країни / Mamlakatga bog'liq ravishda / حسب البلد / Ülkeye bağlı



English	Read Safety and Reference .	Latviešu	Izlasiet Drošībai un uzziņai .
Shqip	Lexo Siguria dhe referencat .	Lietuvių k.	Perskaitykite „ Saugumas ir nuorodos “.
Български	Прочетете Безопасност и справки .	Македонски	Прочитajte во Безбедносни информации и референтни материјали .
Hrvatski	Pročitajte Sigurnost i reference .	Magyar	Lásd: Biztonsági óvintézkedések .
Česky	Přečtete si část Bezpečnost a reference .	Polski	Przeczytaj Zasady bezpieczeństwa i informacje dodatkowe .
Srpski	Pročitajte Bezbednost i informacije .	Português	Consulte o manual Segurança e Referência .
Nederlands	Lees Veiligheid en referentie goed door.	Română	Citiți Siguranță și referințe .
Español	Leer Seguridad y Referencias .	Русский	Прочитайте Руководство по технике безопасности .
Eesti	Lugege Ohutus ja viited .	Slovenčina	Prečítajte si časť Bezpečnosť a odkazy .
Français	Lire le document Sécurité et référence .	Slovenščina	Preberite Varnostne informacije in napotki .
Deutsch	Bitte lesen Sie die Sicherheitshinweise und Referenzen .	Українська	Прочитайте Правила безпеки та довідкова інформація .
Ελληνικά	Ανάγνωση Ασφάλεια και αναφορά .	O'zbekcha	Xavfsizlik va ma'lumotnomani o'qing .
Italiano	Leggere Sicurezza e informazioni di riferimento .	Türkçe	Güvenlik ve Referans bölümünü okuyun.
Қазақша	Қауіпсіздік нұсқаулық бөлімін оқыңыз.		

قراءة الأمان والمرجع.

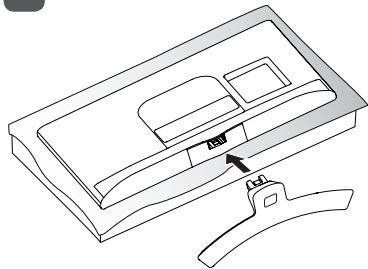
العربية



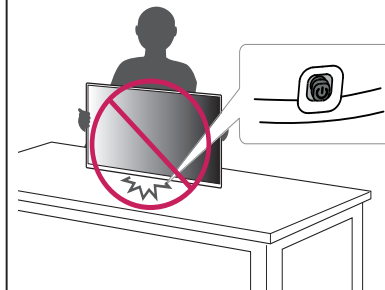
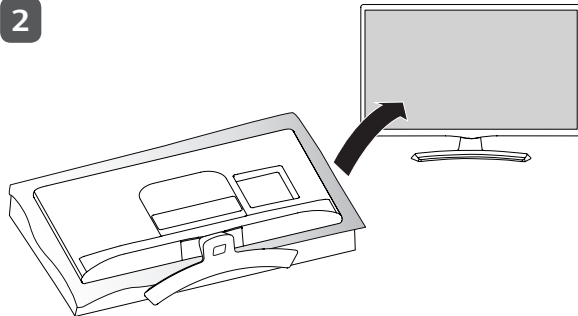


24/28TK41*

1

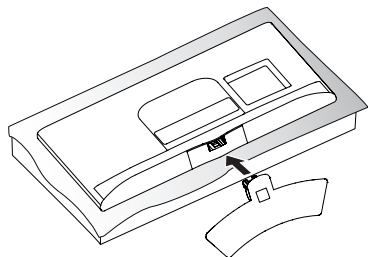


2

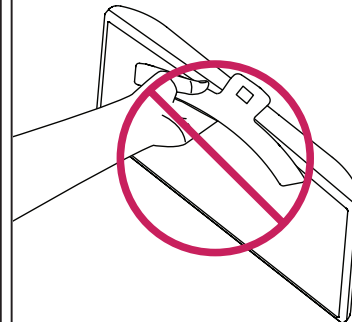
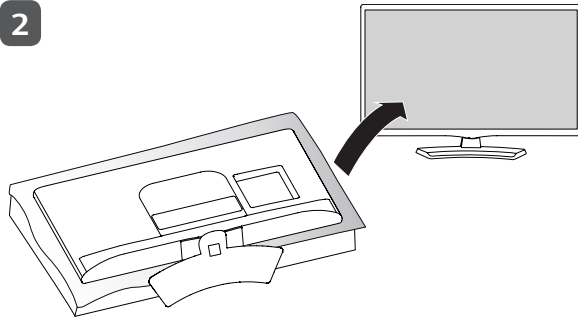


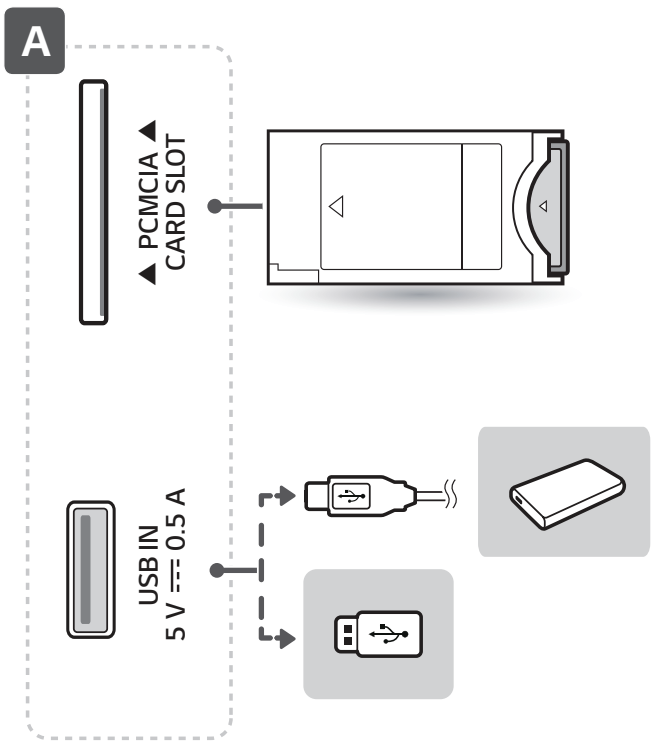
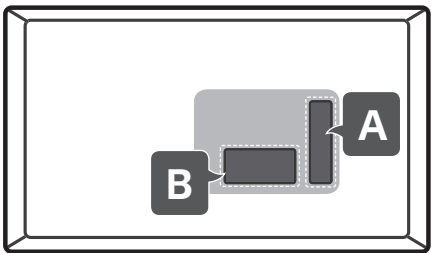
22TK41*

1



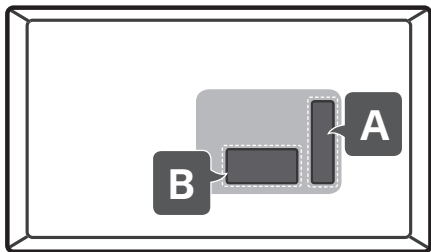
2







B-1 TK410D



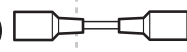
HDMI IN



DC-IN
(19V \leftrightarrow)



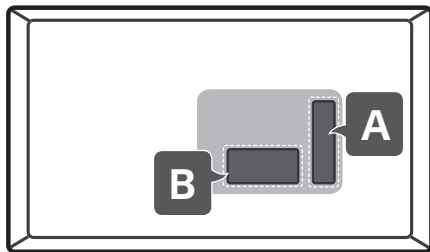
ANTENNA
/CABLE IN





B-2

TK410V / TK410U / TK41EV



HDMI IN



LAN



DC-IN

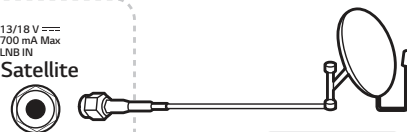
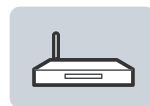


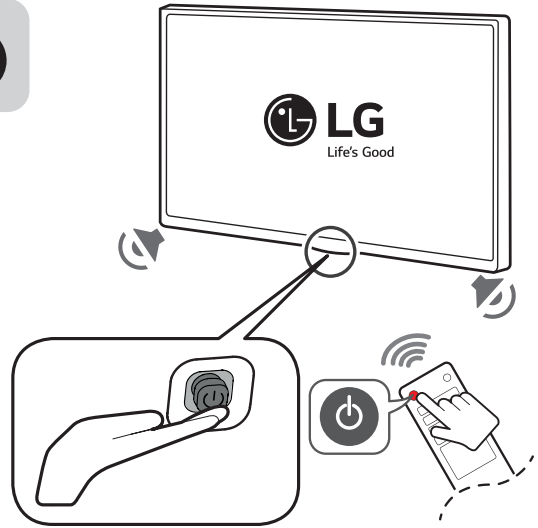
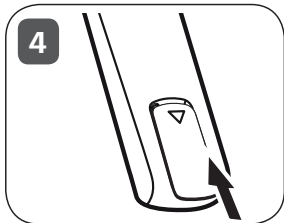
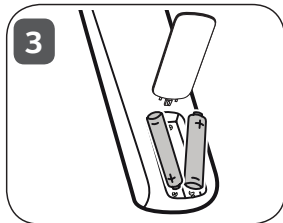
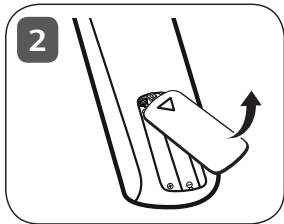
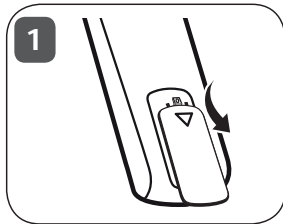
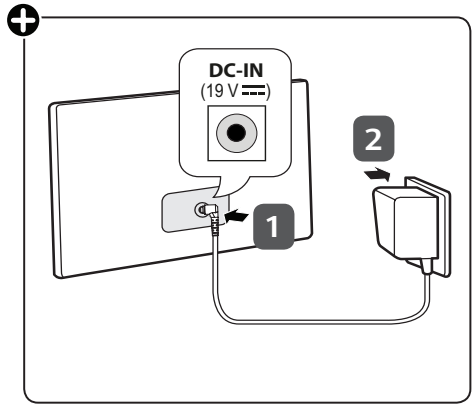
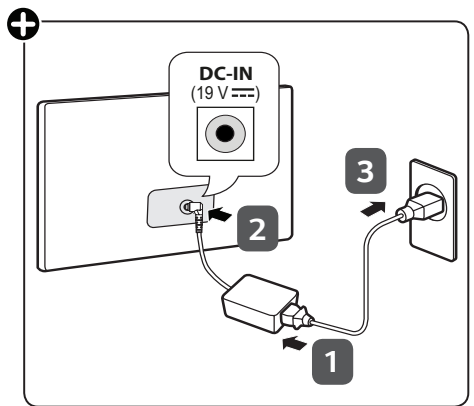
13/18 V
700 mA Max
LNB IN

Satellite



ANTENNA
/CABLE IN







NÁVOD K OBSLUZE

Bezpečnost a reference

Televizor LED*

* Televizor LED LG používá obrazovku LCD s podsvětlenými diodami LED.

Před uvedením zařízení do provozu si pečlivě prostudujte tento návod a uložte jej pro budoucí potřebu.

TK410* TK41EV
TK420* TK600V

www.lg.com

Obsah

Licence	3
Oznámení o softwaru open source.....	3
Příprava.....	3
Zvedání a přemístění televizoru	4
Instalace televizoru.....	4
Používání tlačítka ovladače	5
Používání tlačítka	5
Umístění monitoru na stolek	6
Montáž na stěnu.....	7
Připojení (upozornění)	8
Dálkový ovladač.....	10
Nastavení.....	12
Zobrazení webového návodu k obsluze--	17
Údržba	18
Odstraňování potíží	18
Technické údaje	19

Licence

U různých modelů se podporované licence mohou lišit. Další informace o licencích naleznete na webové stránce www.lg.com.



Pojmy HDMI a HDMI High-Definition Multimedia Interface a rovněž logo HDMI jsou ochranné známky nebo zapsané ochranné známky společnosti HDMI Licensing Administrator, Inc. ve Spojených státech a dalších zemích.

Vyrobeno na základě licence poskytnuté společností Dolby Laboratories. Dolby, Dolby Vision, Dolby Audio, Dolby Atmos, a symbol dvojitého D jsou ochranné známky společnosti Dolby Laboratories.

Oznámení o softwaru open source

Chcete-li získat zdrojový kód na základě licence GPL, LGPL, MPL a dalších licencí k softwaru s otevřeným zdrojovým kódem, který tento výrobek obsahuje, navštivte webový server <http://opensource.lge.com>.

Kromě zdrojového kódu si lze stáhnout všechny zmiňované licenční podmínky, vyloučení záruky a upozornění na autorská práva.

Společnost LG Electronics vám také poskytne otevřený zdrojový kód na disku CD-ROM za poplatek pokrývající náklady na distribuci (např. cenu média, poplatky za dopravu a manipulaci), a to na základě žádosti zaslané e-mailem na adresu opensource@lge.com.

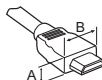
Tato nabídka platí po dobu tří let od posledního odeslání produktu.

Tato nabídka platí pro každého, kdo obdrží tuto informaci.

Příprava

POZNÁMKA

- Uvedený obrázek se může od vašeho televizoru lišit.
- Nabídka OSD (On Screen Display) vašeho televizoru se může mírně lišit od obrázků v této příručce.
- Dostupná menu a možnosti se mohou lišit od zdroje vstupu a modelu výrobku, který používáte.
- Do tohoto televizoru mohou být v budoucnu přidány nové funkce.
- Televizor může být za účelem úspory elektrické energie uveden do pohotovostního režimu. Pokud nebude televizor delší dobu používán, měl by být vypnut, což přispěje ke snížení spotřeby energie.
- Snížením úrovně jasu obrazu lze podstatně snížit množství energie spotřebované během používání, což přispěje ke snížení celkových provozních nákladů.
- Položky dodané se zařízením se mohou v závislosti na modelu lišit.
- Specifikace výrobku nebo obsah tohoto návodu se mohou z důvodu zlepšení funkcí výrobku změnit bez předchozího upozornění.
- Pro optimální připojení používejte kabely HDMI a zařízení USB s rámečkem, který má tloušťku menší než 10 mm a šířku menší než 18 mm. Pokud nelze kabel USB nebo paměťové zařízení USB připojit k portu USB televizoru, použijte prodlužovací kabel, který podporuje protokol USB 2.0.



*A ≤ 10 mm

*B ≤ 18 mm

- Použijte certifikovaný kabel s logem HDMI. Pokud nepoužijete certifikovaný kabel HDMI, obrazovka nemusí zobrazovat nebo může dojít k chybě připojení.
- Doporučené typy kabelů HDMI
 - Vysokorychlostní kabel HDMI® /™
 - Vysokorychlostní kabel HDMI® /™ se sítí Ethernet

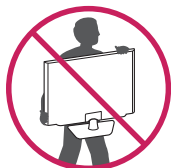
UPOZORNĚNÍ

- Nepoužívejte jiné než schválené položky, jinak není zaručena bezpečnost a životnost výrobku.
- Záruka se nevztahuje na poškození a zranění způsobená neschválenými položkami.

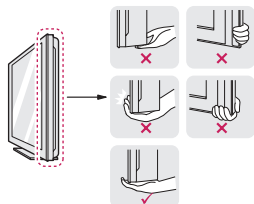
Zvedání a přemístění televi- zoru

Než přemístíte nebo zvednete televizor, prostudujte si následující pokyny, abyste zabránili jeho poškrábání nebo poškození a aby přeprava proběhla bezpečně bez ohledu na typ a velikost televizoru.

- Doporučuje se přemísťovat televizor v krabici nebo v obalovém materiálu, ve kterém byl televizor původně dodán.
- Než budete televizor přemísťovat nebo zvedat, odpojte napájecí kabel i všechny ostatní kabely.
- Když držíte televizor, měla by obrazovka směřovat dopředu, aby nedošlo k poškození.



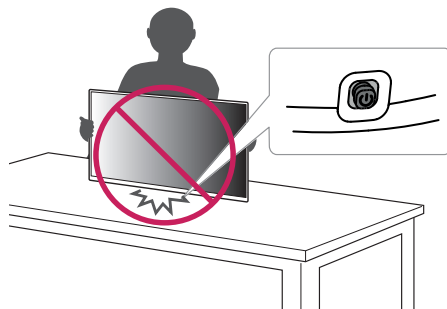
- Uchopte pevně horní a dolní rám televizoru. Dbejte, abyste se nedotýkali průhledné části, reproduktoru nebo oblasti mřížky reproduktoru.



- Při přepravě televizor nevystavujte nárazům ani nadměrnému třesení.
- Při přepravě držte televizor ve vzpřímené poloze, nenatáčejte televizor na stranu ani jej nenaklánějte doleva nebo doprava.
- Snažte se příliš netlačit, aby nedošlo k ohnutí šasi rámu a tím k poškození obrazovky.

⚠ UPOZORNĚNÍ

- Nikdy se nedotýkejte obrazovky, aby nedošlo k jejímu poškození.
- Při manipulaci s televizorem dejte pozor, abyste nepoškodili vyčnívající tlačítko ovladače. (V závislosti na modelu)



Instalace televizoru

⚠ UPOZORNĚNÍ

- Při připojování televizoru ke stojanu položte obrazovku lícem dolů na stůl nebo rovnou plochu opatřenou měkkou podložkou, abyste obrazovku chránili před poškrábáním.
- Nepřenášejte TV vzhůru nohama a nedržte ji za tělo stojanu (nebo základnu stojanu), protože by mohla spadnout a způsobit škodu nebo zranění.
- Při sestavování produktu nepoužívejte na závity šroubů cizí látky (oleje, maziva apod.). (Mohlo by to způsobit poškození produktu.)

! POZNÁMKA

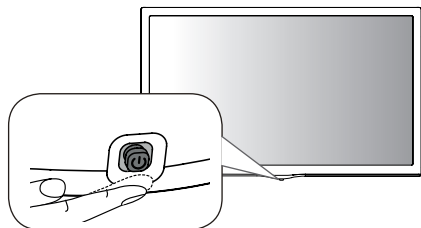
- Zvedněte západku ve spodní části základny stojanu a odpojte základnu stojanu od televizoru. (Pouze TK410*, TK41EV)
- Před instalací televizoru do nástěnného držáku odstraňte stojan – použijte obrácený postup než při připojování stojanu. (Pouze TK420*)
- Model TK600 nepotřebuje žádnou další montáž.

Používání tlačítka ovladače

(Pouze TK410*, TK420*, TK41EV)

Stisknutím nebo pohnutím tlačítka můžete snadno ovládat funkce televizoru.

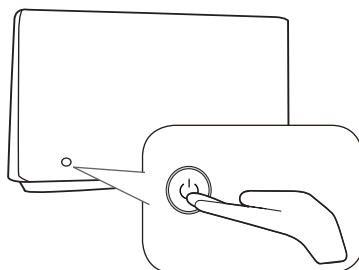
- Uvedený obrázek se může od vašeho televizoru lišit.



Používání tlačítka

(Pouze TK600V)

- Uvedený obrázek se může od vašeho televizoru lišit.
- TV lze ovládat stisknutím tlačítka.
- Tlačítko je zpět na TV.



Základní funkce

	Zapnutí (Stiskněte) Vypnutí (Stiskněte a podržte) ¹
	Ovládání hlasitosti
	Ovládání programů

- 1 Pokud je na obrazovce tlačítko Menu, stisknutím a podržením tohoto tlačítka Menu opustíte.

Úprava nastavení menu

Pokud TV zapnete, stiskněte jednou tlačítko ovladače. Stisknutím nebo posunutím tlačítek můžete upravit položky nabídky.

	Vypnutí zařízení.
	Přejde na hlavní menu.
	Vymaže veškerá zobrazení na obrazovce a přejde zpět ke sledování televizoru.
	Změna vstupního zdroje.

! POZNÁMKA

- Pokud nejprve stisknete tlačítko ovladače, nebudete moci nastavit úroveň hlasitosti a uložené programy.

! UPOZORNĚNÍ

- Pokud umístíte prst na tlačítko ovladače a budete jej tlačít nahoru, dolů, vlevo nebo vpravo, dávejte pozor, abyste nestiskli tlačítko ovladače.

Základní funkce

	Zapnutí (Stiskněte) Vypnutí (Stiskněte a podržte) Ovládání nabídky (Stiskněte) ¹ Výběr nabídky (Stiskněte a podržte) ²
--	---

- 1 Pro navigaci v nabídce krátce stiskněte tlačítko, když je televizor zapnutý.
- 2 Tuto funkci můžete používat po zpřístupnění ovládání nabídky.

Úprava nastavení menu.

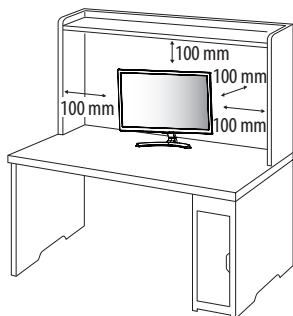
Když je televizor zapnutý, stiskněte jednou tlačítko.

Pomocí tlačítka můžete upravit položky nabídky.

	Vypnutí zařízení.
	Změna vstupního zdroje.
	Procházení uloženými programy.
	Úprava úrovně hlasitosti.

Umístění monitoru na stůlek

- Uvedený obrázek se může od vašeho televizoru lišit.
- 1 Zvedněte a nakloňte televizor do vzpřímené polohy na stolku.
 - Mezi televizorem a stěnou musí být volný prostor (minimálně 100 mm pro zajištění správného větrání).



- 2 Připojte Adaptér AC-DC a napájecí kabel do elektrické zásuvky.

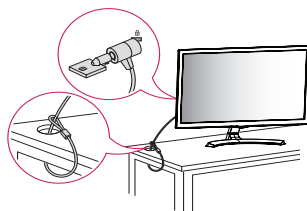
⚠ UPOZORNĚNÍ

- Neumísťujte televizor na zdroje tepla nebo do jejich blízkosti, aby nedošlo k požáru nebo jinému poškození.
- Před připojením napájecí zástrčky televizoru do zásuvky elektrické sítě na zdi zkontrolujte, zda je televizor připojen k adaptéru AC/DC.

Použití bezpečnostního systému Kensington

(Není k dispozici pro všechny modely.)

- Uvedený obrázek se může od vašeho televizoru lišit. Konektor bezpečnostního systému Kensington se nachází na zadní straně televizoru. Další informace o instalaci a používání naleznete v návodu přiloženém k bezpečnostnímu systému Kensington nebo na webové stránce <http://www.kensington.com>. Lankem bezpečnostního systému Kensington spojte televizor a stůlek.

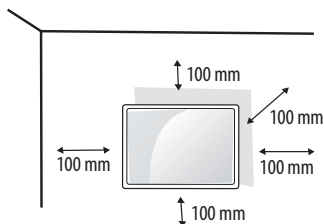


! POZNÁMKA

- Bezpečnostní systém Kensington je volitelné příslušenství. Doplnkové příslušenství můžete zakoupit ve většině obchodů s elektronikou.

Montáž na stěnu

Kvůli řádnému větrání zachovejte mezi jednotlivými stranami přístroje a zdi volný prostor minimálně 100 mm. Podrobné pokyny k instalaci můžete získat od prodejce. Viz také instalační příručka k doplňkovému držáku pro montáž na stěnu s možností náklonu.



Pokud máte v úmyslu připevnit televizor na zeď, připevněte k jeho zadní straně propojovací mezičlánek pro montáž na stěnu (volitelné součásti).

Při instalaci televizoru pomocí propojovacího mezičláčku pro montáž na stěnu (volitelné součásti) je nutné jej připevnit pečlivě, aby nespádl.

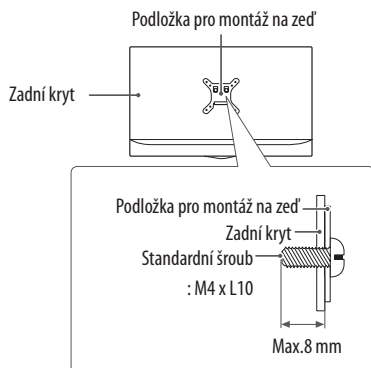
- 1 Použijete-li nadstandardně dlouhý šroub, můžete jím poškodit vnitřní části televizoru.
- 2 Použijete-li nevhodný šroub, produkt jím může být poškozen a mohl by ze stojanu spadnout. Za takovou událost neodpovídá společnost LG Electronics.

Samostatně prodávaná položka (držák pro montáž na stěnu)

Model	22/24TK410* 24TK420* 24TK41EV	28TK410* 28TK420* 27TK600V 28TK41EV
Montáž na stěnu (A x B) (mm) 	75 x 75	100 x 100
Standardní šroub	M4 x L10	
Počet šroubů	4	
Držák pro montáž na stěnu (volitelný)	RW120	

⚠ UPOZORNĚNÍ

- Používejte pouze šrouby dodané v balení. (V závislosti na modelu)
- Před přemístěním nebo instalací televizoru nejprve odpojte napájecí kabel. Jinak může dojít k úrazu elektrickým proudem.
- Pokud instalujete televizor na strop nebo nakloněnou stěnu, může spadnout a způsobit vážné zranění.
- Používejte schválený držák pro montáž na stěnu od společnosti LG a obraťte se na místního prodejce nebo kvalifikované pracovníky.
- Šrouby neutahujte příliš velkou silou, jinak se televizor poškodí a záruka pozbude platnost.
- Použijte šrouby a nástěnné držáky, které vyhovují standardu VESA. Záruka se nevztahuje na poškození a zranění způsobená nesprávným použitím nebo nevhodným příslušenstvím.
- Délka šroubu od vnějšího povrchu zadního krytu by měla být méně než 8 mm.



! POZNÁMKA

- Použijte šrouby uvedené ve specifikaci šroubů podle standardu VESA.
- Sada pro montáž na stěnu obsahuje návod na instalaci a potřebné součásti.
- Držák pro montáž na stěnu je doplňkové příslušenství. Doplňkové příslušenství si můžete zakoupit od místního prodejce.
- Délka šroubů se může lišit v závislosti na nástěnném úchytu. Dbejte, abyste použili správnou délku.
- Další informace naleznete v pokynech přiložených k nástěnnému držáku.

Připojení (upozornění)

K televizoru lze připojit různá externí zařízení a přepínáním režimů vstupů volit určité externí zařízení. Další informace o připojování externích zařízení najdete v návodu konkrétního zařízení. Dostupná externí zařízení jsou: přijímače HD, přehrávače DVD, videorekordéry, ZVUK systémy, záznamová zařízení USB, počítače, herní zařízení a další externí zařízení.

! POZNÁMKA

- Připojení externích zařízení se může u různých modelů lišit.
- Externí zařízení lze připojovat k televizoru bez ohledu na pořadí televizního portu.
- Když nahráváte televizní pořad do rekordéru DVD nebo videorekordéru, připojte vstupní kabel televizního signálu k televizoru prostřednictvím rekordéru DVD nebo videorekordéru. Další informace o nahrávání najdete v návodu k připojenému zařízení.
- Pokyny k používání externího zařízení naleznete v příslušném návodu k použití.
- Když k televizoru připojujete herní zařízení, použijte kabel dodaný společně s herním zařízením.
- V režimu PC může vznikat šum v souvislosti s rozlišením, svislým vzorem, kontrastem nebo jasem. Pokud vzniká šum, změňte vstup PC na jiné rozlišení, změňte obnovovací frekvenci na jinou hodnotu nebo upravte jas a kontrast v nabídce **Obraz**, dokud se obraz nevyjasní.
- V režimu PC nemusí některá nastavení rozlišení fungovat správně v závislosti na grafické kartě.

Připojení antény

Připojte televizor k nástěnné zásuvce antény pomocí kabelu RF (75 Ω). (Není poskytnuto)

- Jestliže budete používat více než 2 televizory, použijte rozdělovač signálu.
- Jestliže má obraz špatnou kvalitu, nainstalujte správným způsobem zesilovač signálu, aby se kvalita zlepšila.
- Pokud je kvalita obrazu s připojenou anténou špatná, zkuste anténu natočit správným směrem.
- Kabel antény a převaděč nejsou součástí dodávky.
- Podporovaný DTV ZVUK: MPEG, Dolby Digital, Dolby Digital Plus, HE-AAC

Připojení satelitní antény

(Pouze modely pro satelitní příjem)

Připojte televizor k satelitní anténě prostřednictvím zásuvky pro satelitní příjem a satelitního kabelu RF (75 Ω).

Připojení modulu CI

(V závislosti na modelu)

Pro zobrazení kódovaných (placených) vysílání v režimu digitální televize.

- Zkontrolujte, zda je modul CI vložen do slotu PCMCIA se správnou orientací. Pokud modul není vložen správně, může dojít k poškození televizoru nebo slotu PCMCIA.
- Pokud televizor nemá obraz nebo zvuk při připojení modulu CI + CAM, kontaktujte provozovatele pozemního/ kabelového/ satelitního vysílání.

Další připojení

Připojte televizor k externím zařízením. Pro dosažení nejlepší kvality obrazu a zvuku propojte externí zařízení a televizor pomocí kabelu HDMI. Samostatný kabel není součástí dodávky.

- Port USB podporuje střídavý proud o velikosti 0,5 A. Potřebujete-li pro připojení k pevnému disku vyšší hodnotu elektrického proudu, použijte samostatný adaptér.

! POZNÁMKA

- Podporovaný formát HDMI Audio : Dolby Digital / Dolby Digital Plus (32 KHz, 44,1 KHz, 48 KHz), PCM (32 KHz, 44,1 KHz, 48 KHz, 96 KHz, 192 KHz) (V závislosti na modelu)

Připojení k počítači

• Uvedený obrázek se může od vašeho televizoru lišit.
Vaš televizor podporava značku Plug and Play* i opremljen je ugrađenim Virtual Surround zvučnicima koji zvuk reproduciraju jasno, uz pojačan bas.

* Plug and Play: Tato funkce umožní, aby počítač bez nutnosti konfigurace a zásahu uživatele rozpoznal zařízení, které uživatel k počítači připojil.

! POZNÁMKA


- Chcete-li používat režim HDMI-PC, je nutné možnost **Označení vstupu** nastavit na režim **PC**.
- OSD (menu na obrazovce) se zobrazí na obrazovce, jak je znázorněno níže.
 - » Při zapnutí výrobku ve vstupu **HDMI**.
 - » Při přepnutí do vstupu **HDMI**.

Je tento vstup připojen k vašemu PC?

Již neukazovat tuto zprávu

Ano

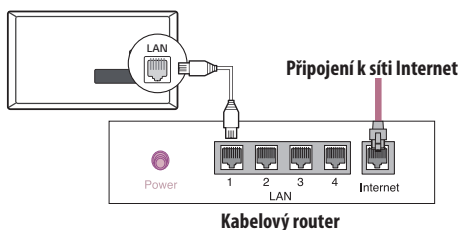
Ne

- Pokud zvolíte možnost „**Ano**“, dojde k optimalizaci velikosti a kvality snímku pro váš počítač.
- Pokud zvolíte možnost „**Ne**“, dojde k optimalizaci velikosti a kvality snímku pro zařízení AV (přehrávač DVD, zařízení set-top box).
- Pokud zvolíte možnost „**Již neukazovat tuto zprávu**“, tato zpráva se již nezobrazí, dokud nebude televizor resetován. Nastavenou hodnotu můžete změnit v menu  (**Domů**) ⇒ **Vstupy** ⇒ **Označení vstupu**.
- Hodnoty pro zdroj HDMI1/HDMI2 jsou uloženy samostatně. (V závislosti na modelu)

Sít

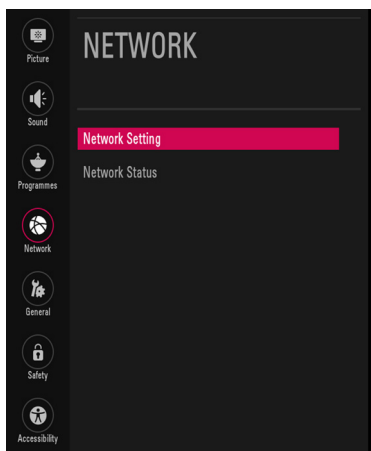
(V závislosti na modelu - Pouze model s portem LAN)

Kabelové připojení k síti

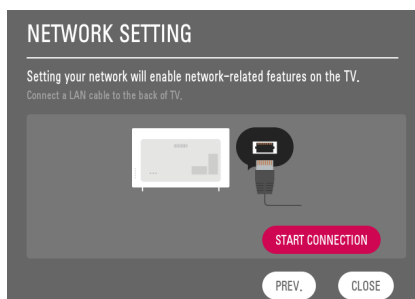


Nastavení sítě

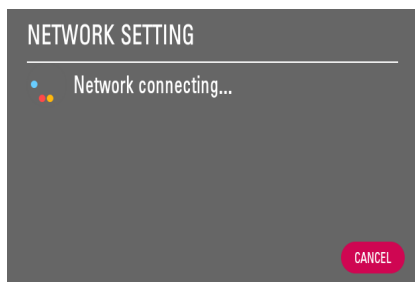
- 1 Vyberte nabídku  (**Nastavení**) → **NETWORK (SÍŤ)** → **Network Setting (Nastavení sítě)**.



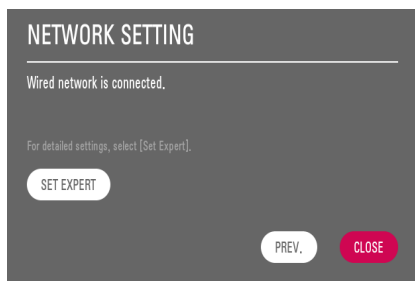
2 Vyberte možnost **SPUSTIT PŘIPOJENÍ (ZAHÁJIT PŘIPOJOVÁNÍ)**.



3 Zařízení se automaticky pokusí připojit k síti.



4 Zobrazí se připojená síť.
Výběrem volby **CLOSE (ZAVŘÍT)** potvrďte připojení k síti.



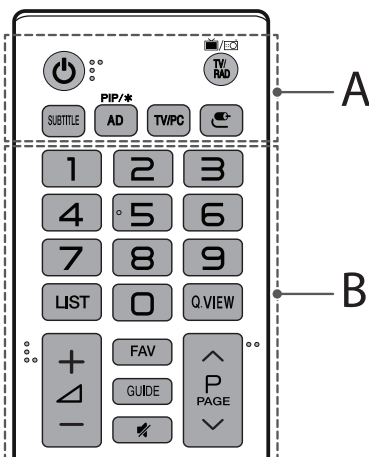
Dálkový ovladač

Popisy v tomto návodu se týkají tlačítek dálkového ovladače. Prostudujte si pozorně tento návod a použijte televizor správným způsobem.

Pokud chcete provést výměnu baterií, otevřete kryt baterie, vložte baterie (1,5 V AAA) tak, aby koncovky \oplus a \ominus odpovídaly štítku umístěnému uvnitř prostoru pro baterie, poté kryt baterií zavřete. Při vyjímání baterií proveďte stejný postup v opačném pořadí.

⚠ UPOZORNĚNÍ

- Nepoužívejte současně staré a nové baterie, jinak se dálkový ovladač může poškodit.
- Dálkové ovládání nebude určeno pro všechny trhy. Dálkový ovladač musíte namířit na čidlo dálkového ovládání na televizoru.



A

(Napájení) Zapne nebo vypne televizor.

TV/RAD Výběr kanálu pro rádio, TV a DTV.

SUBTITLE V digitálním režimu zobrazí preferované titulky.

PIP/* Zapne nebo vypne režim PIP. (V závislosti na modelu)

AD Aktivuje funkci popisu zvuků.

TV/PC Výběr režimu TV nebo PC.

(Vstupy) Změna vstupního zdroje.

B

Číselná tlačítka Slouží k zadávání čísel.

LIST Přístup k uloženému seznamu programů.

Q.VIEW Návrat k dříve zobrazenému programu.

+ — Úprava úrovně hlasitosti.

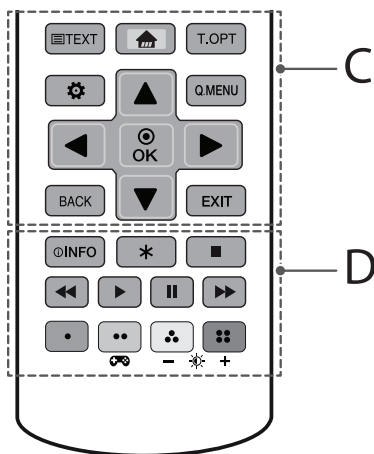
FAV Umožňuje přístup do seznamu oblíbených programů.

GUIDE Zobrazí průvodce pořady.

🔇 (**Vypnout Zvuk**) Vypnutí všech zvuků.

^ P v Procházení uloženými programy.

^ **PAGE** v Přechod na předchozí nebo další obrazovku.

**C**

Tlačítka teletextu (≡ **TEXT** / **T.OPT**) Tato tlačítka se používají pro teletext.

🏠 (**Domů**) Přístup k menu Domů.

⚙️ (**Nastavení**) Přejde na hlavní menu.

Q.MENU Přístup k nabídkám rychlého menu.

▲, ▼, ◀, ▶ (**Navigační tlačítka**) Procházení nabídkami nebo možnostmi.

⊙ **OK** Výběr nabídky nebo možnosti a potvrzení zadání.

BACK Návrat na předchozí úroveň.

EXIT Vymazání zobrazení na obrazovce a přechod zpět ke sledování televizoru.

D

ⓘ **INFO** Zobrazí informace o aktuálním pořadu a obrazovce.

* Není funkční.

■, ◀, ▶, ||, ▶▶ (**Ovládací tlačítka**) Ovládá mediální obsah.

•, ••, •••, •••• V některých nabídkách mají zvláštní funkce.

🎮 (**Hrací mód**) Zapne nebo vypne herní režim.

— 🌞 + (**Podsvícení**) Úprava jasu obrazovky pomocí ovládání podsvícení.

! POZNÁMKA

- U kanálu MHEG nelze upravovat podsvícení žlutým nebo modrým tlačítkem.

Nastavení

Automatické nastavení programu

⚙️ (Nastavení) ⇨ Kanály ⇨ Automatické ladění

Automaticky ladí programy.

- Není-li zdroj vstupu správně připojen, registrace programu nemusí proběhnout.
- Funkce **Automatické ladění** nalezne pouze programy, které se aktuálně vysílají.
- Je-li zapnuta funkce **Rodičovský zámek**, překryvné okno vás požádá o heslo.

Výběr režimu Režim obrazu

⚙️ (Nastavení) ⇨ Obraz ⇨ Nastavení režimu obrazu ⇨ Režim obrazu

Vyberte režim obrazu, který je optimalizován pro prostředí právě sledovaného programu.

- **Živé** : Živý obraz se zvýšeným kontrastem, jasem a ostrostí.
- **Standardní** : Obraz se standardní úrovní kontrastu, jasu a ostrostí.
- **Eco** : Funkce Úspora energie změni nastavení na TV a tím sníží spotřebu energie.
- **Kino / Hra** : Zobrazuje optimální obraz pro filmy, hry a fotografie (statický obraz).
- **Sport** : [V závislosti na modelu] Režim obrazu optimalizovaný pro sledování sportu. Hřiště i dresy jsou zobrazeny v zářivých barvách s křišťálově čistým obrazem, a to i při rychlém pohybu.
- **ISF Expert 1, 2** : V tomto menu je možné upravit kvalitu obrazu tak, aby si odborníci i laici mohli dopřát ten nejlepší zážitek ze sledování televizoru. Toto je nabídka nastavení určená pro profesionály s certifikací pro ladění obrazu podle ISF. (Logo ISF může být používáno pouze na televizorech s certifikátem ISF.) ISFccc: Zkratka pro Imaging Science Foundation Certified Calibration Control
- Dostupné režimy obrazu se mohou lišit v závislosti na vstupním signálu.
- **ISF** Režim Expert je určen pro odborníky na ladění obrazu a slouží k ovládní a detailnímu doladění konkrétního obrazu. U běžného obrazu se efekt nemusí výrazněji projevit.
- Funkce ISF je k dispozici pouze u některých modelů.
- Změna možnosti **Režim obrazu** může změnit nastavení režimů **e Úspora energie** a **Optimalizace jasu dle rychlosti pohybu** a také ovlivnit spotřebu energie.

Přesné naladění režimu obrazu

⚙️ (Nastavení) ⇨ Obraz ⇨ Nastavení režimu obrazu

Tato funkce umožňuje provést podrobné nastavení vybraného režimu obrazu.

- **Podsvícení** : Nastavení jasu obrazovky úpravou podsvícení. Čím blíže hodnotě 100, tím jasnější obrazovka.
- **Kontrast** : Nastavení kontrastu jasných a tmavých oblastí obrazovky. Čím blíže hodnotě 100, tím vyšší kontrast.
- **Jas** : Nastavení celkového jasu obrazovky. Čím blíže hodnotě 100, tím jasnější obrazovka.
- **Ostrost** : Nastavení ostrosti obrazu. Čím blíže hodnotě 50, tím ostřejší a čistší obraz.
- **Barva** : Zvýšení nebo snížení hloubky barvy v obrazu. Čím blíže hodnotě 100, tím hlubší barva.
- **Barevný tón** : Nastavení poměru mezi červenou a zelenou barvou v obrazu. Čím blíže hodnotě Červená 50, tím červenější bude obraz. Čím blíže hodnotě Zelená 50, tím zelenější bude obraz.
- **Tep. barev** : Nastavení teploty barev od studených po teplé.
- Rozsah upravitelných prvků se může lišit v závislosti na vstupním signálu nebo na jiných nastaveních obrazu.

Nastavení pokročilého ovládání

⚙️ (Nastavení) ⇨ Obraz ⇨ Nastavení režimu obrazu ⇨ Rozšířené ovládací prvky / Expertní ovládací prvky

Toto nastavení slouží ke kalibraci obrazovky pro jednotlivé režimy obrazu. Případně je zde možné upravit nastavení obrazu pro speciální obrazovku.

- **Dynamický kontrast** : Upravuje kontrast na optimální úroveň podle jasu obrazu.
- **Dynamický zabarvení** : Upravuje barvy tak, aby barvy obrazu působily přirozenějším dojmem.
- **Preferovaná barva** : Nastavení barvy pleti, trávy a oblohy podle vlastních představ.
- **Korekce gama** : Nastavuje křivku gradace podle výstupu obrazového signálu v souvislosti se vstupním signálem.
- **Barevný rozsah** : Slouží k výběru rozsahu barev, které lze zobrazit.
- **barevný filtr** : Filtruje specifické spektrum barev v barvách RGB za účelem přesného vyladění sytosti barev a odstínu.
- **Vyvážení bílé** : Přizpůsobí celkový tón obrazovky podle potřeby.
- **Systém správy barev** : Toto je systém, který využívají experti při úpravě barev pomocí testovacího vzoru. Mohou vybírat ze šesti barevných oblastí (červená/zelená/modrá/modrozelená/purpurová/žlutá), aniž by to ovlivnilo ostatní barvy. U běžného obrazu nemusí být změny barev patrné.
- Rozsah upravitelných prvků se může lišit v závislosti na vstupním signálu nebo na jiných nastaveních obrazu.

Nastavení dalších možností obrazu

⚙️ (Settings) ⇒ Obraz ⇒ Nastavení režimu obrazu ⇒

Možnosti obrazu

Podrobné úpravy nastavení obrazu.

- **Potlačení šumu** : Odstraňuje šum obrazu.
- **Redukce šumu MPEG** : Odstraňuje šum vznikající při vytváření signálů digitálního obrazu.
- **Úroveň černé** : Upravuje kontrast a jas obrazovky podle úrovně černé vstupního obrazu. Využívá k tomu černě (úroveň černé) obrazovky.
- **Real Cinema (Reálné kino)** : Optimalizace obrazovky pro sledování filmů.
- **Optimalizace jasu dle rychlosti pohybu** : Automaticky upraví jas a na základě dat o obrazu sníží jeho rozmazání, aby se omezila únava očí.
- Rozsah upravitelných prvků se může lišit v závislosti na vstupním signálu nebo na jiných nastaveních obrazu.

Obnovení nastavení obrazu

⚙️ (Nastavení) ⇒ Obraz ⇒ Nastavení režimu obrazu ⇒

Obnov. nast. obr.

Obnoví nastavení obrazu, která si uživatel přizpůsobil. Dojde k obnovení hodnot u jednotlivých režimů obrazu. Vyberte režim obrazu, který chcete obnovit.

Používání režimu Hrací mód

⚙️ (Nastavení) ⇒ Obraz ⇒ Hrací mód

[Dostupné pouze pro režim RGB/HDMI-PC]



Tento režim umožňuje optimalizovat kvalitu obrazu pro hry.

- **Mód DAS** : [V závislosti na modelu] Tento režim minimalizuje čas potřebný k zobrazení videesignálu přijatého ze vstupního zařízení a zajišťuje tak rychlejší hraní her. (Při **Zap.** nebo **Vyp.** režimu **Mód DAS** obrazovka zabliká.)
 - DAS : Synchronizace Dynamické Akce
- **Ustalovac černé barvy** : Nastavením úrovně černé barvy lze zvýšit viditelnost objektů na tmavě obrazovce. Zvýšením hodnoty parametru **Ustalovac černé barvy** se na obrazovce zjasní oblast nízké úrovně šedé. (Můžete snadno rozlišit objekty na tmavě herní obrazovce.) Snížením hodnoty parametru **Ustalovac černé barvy** ztmavne oblast nízké úrovně šedé a zvýší se dynamický kontrast na obrazovce.
 - Podrobné nastavení režimu **Hrací mód** můžete upravit pomocí tlačítka  na dálkovém ovladači.
 - Režim **Mód DAS** můžete nastavit jen v případě, pokud je vertikální vstupní frekvence 50 Hz/60 Hz.
 - **Mód DAS** je nedostupný, pokud je zapnutá funkce **PIP**. (V závislosti na modelu)

Použití funkce Úspora energie

⚙️ (Nastavení) ⇒ Obraz ⇒  Úspora energie

Snížíte spotřebu energie úpravou maximálního jasu obrazovky.

- **Vyp.** : Funkce úspory energie je vypnuta.
- **Minimum / Střední / Maximum** : Použije přednastavené schéma úspory energie.
- **Vypnout obrazovku** : Vypne obrazovku, dochází pouze k přehrávání zvuku. Stisknutím libovolného tlačítka kromě tlačítka Napájení na dálkovém ovladači obrazovku znovu zapnete.
- V závislosti na parametru možnosti  **Úspora energie (Maximum)** nemusí být možné nastavení **Podsycení**. V takovém případě přejděte do nabídky **⚙️ (Nastavení) ⇒ Obraz ⇒  Úspora energie** a nastavte ji na **Vyp.** nebo **Minimum**.

Používání funkce Režim ochrany zraku

⚙️ (Nastavení) ⇒ Obraz ⇒ Další nastavení ⇒ Režim ochrany zraku

Pokud zapnete tuto možnost, teplota barev bude automaticky nastavena tak, aby se tolik nenamáhaly oči.

- **Zap.** : Automaticky nastaví teplotu barev obrazovky.
- **Vyp.** : Vypne funkci **Režim ochrany zraku**.

Výběr režimu zvuku

⚙️ (Nastavení) ⇒ Zvuk ⇒ Nastavení režimu zvuku ⇒ Režim zvuku

Nastavení zvuku televizoru na optimální úroveň podle zvoleného režimu zvuku.

- **Standardní** : Optimalizace zvuku pro všechny typy obsahu.
- **Dialog** : Vylepšení čistoty hlasu z televizoru.
- **Hudba** : [V závislosti na modelu] Optimalizace zvuku pro hudbu.
- **Kino** : Optimalizace zvuku pro filmy.
- **Sport** : [V závislosti na modelu] Optimalizace zvuku pro sport.
- **Hra** : Optimalizace zvuku pro hraní her.

Nastavení stereováhy

⚙️ (Nastavení) ⇒ Zvuk ⇒ Nastavení režimu zvuku ⇒ Stereováha

Můžete nastavit hlasitost levého a pravého reproduktoru.

Používání funkce Zvukový efekt

⚙️ (Nastavení) ⇨ Zvuk ⇨ Nastavení režimu zvuku

Uživatel může vybrat různé zvukové efekty.

- **Virtuální prostorový zvuk** : Vychutnejte si úchvatný zvuk díky efektu virtuálního prostorového vícekanálového zvuku.
- **Ekvalizér** : Požadovaný zvuk můžete nastavit přímou úpravou ekvalizéru.
- **Vynulovat** : Nastavení zvukového efektu můžete obnovit na původní hodnoty.
- Tato funkce je k dispozici pouze tehdy, pokud je **Režim zvuku** nastaven na možnost **Standardní**.

Používání reproduktoru TV

⚙️ (Nastavení) ⇨ Zvuk ⇨ Výstup zvuku ⇨ Vnitřní reproduktor TV

[V závislosti na modelu]

Výstup zvuku je prováděn prostřednictvím reproduktoru TV.

Používání sluchátek

⚙️ (Nastavení) ⇨ Zvuk ⇨ Výstup zvuku ⇨ Kabelová sluchátka

[V závislosti na modelu]

Výstup zvuku je prováděn prostřednictvím sluchátek připojeným k portu pro sluchátka.

Synchronizace zvuku a obrazu

⚙️ (Nastavení) ⇨ Zvuk ⇨ Nastavení synchronizace s AV

[V závislosti na modelu]

Synchronizace obrazu a zvuku v případě, že zvuk obrazu neodpovídá. Nastavíte-li funkci **Nastavení synchronizace s AV** na možnost Zap., můžete přizpůsobit výstup zvuku (Reproduktor TV nebo Externí reproduktor) podle obrazu na obrazovce.

- Vyberete-li možnost **Bypass**, bude výstup vysílaného signálu nebo zvuku z externího zařízení s nulovým zpožděním zvuku. Výstup zvuku může předcházet výstupu videa, protože zpracování výstupu videa do TV může trvat déle.

Nastavení PIP

⚙️ (Nastavení) ⇨ Obecné ⇨ PIP

[V závislosti na modelu]

- **Režim** : Zobrazí nebo skryje podobrazovku.
- **Druhý vstup** : Vybrat vstup vložené obrazovky.
- **Police** : Upraví pozici podobrazovky.
- **Rozměr** : Upraví velikost podobrazovky.
- **Zvuk** : Přepne se do hlavního zvuku obrazovky nebo do vedlejšího zvuku obrazovky.
- Funkce **PIP** je k dispozici pouze v následujícím režimu:

- Hlavní : RGB-PC	Sub : DTW / ATV / HDMI
- Hlavní : HDMI	Sub : DTW / ATV / Komponentní
- Nastavení funkce **PIP** je možné nastavit rovněž pomocí **Q.MENU**.
- Stisknutím tlačítka funkce **PIP** na dálkovém ovládacím přístroji můžete podobrazovku zobrazit nebo skrýt.
- Funkci **PIP** nelze použít, pokud je aktivována funkce **SIMPLINK**.

Nastavení funkce USB AutoRun

⚙️ (Nastavení) ⇨ Obecné ⇨ Automatické spuštění USB

Prohlížejte si fotky nebo přehrávejte videa automaticky při každém zapnutí televizoru nebo připojení zařízení USB.

- **Vyp.** : Vypnutí funkce **Automatické spuštění USB**.
- **Videa** : Automatické přehrávání videí ze zařízení USB.
- **Fotografie** : Automatické prohlížení fotografií ze zařízení USB.
- Přehraje postupně pouze soubory ze složky nejvyšší úrovně zařízení USB.
- Během přehrávání tuto funkci ukončíte stisknutím tlačítka **BACK** nebo **EXIT** na dálkovém ovladači.
- Jestliže jsou soubory neplatné nebo poškozené, objeví se před návratem k předchozímu stavu vstupu zpráva: „Tento soubor je neplatný.“
- Jestliže je zařízení USB během přehrávání videa odpojeno a poté znovu připojeno, automaticky se spustí funkce Pokračovat ve sledování a přehraje video od poslední zhlédnuté scény (platí pouze pro první video).

Používání funkce SIMPLINK

[V závislosti na modelu]

Funkce SIMPLINK umožňuje pohodlné ovládání a správu různých multimediálních zařízení pomocí dálkového ovladače televizoru prostřednictvím nabídky SIMPLINK.

- 1 Připojte konektor **HDMI IN** televizoru s výstupním konektorem HDMI zařízení SIMPLINK pomocí kabelu HDMI.
- 2 Vyberte položku  **(Nastavení)** ⇨ **Obecné** ⇨ **SIMPLINK**. Zobrazí se okno nabídky SIMPLINK.
- 3 V okně nastavení funkce SIMPLINK nastavte funkci SIMPLINK na hodnotu **Zap..**
- 4 Nastavte položku **Synchronizace automatického zapnutí** podle potřeby na hodnotu **Zap.** nebo **Vyp.**
- 5 V okně nabídky funkce SIMPLINK vyberte zařízení, které chcete ovládat.
 - Funkci SIMPLINK můžete také nastavit možností  **(Domů)** ⇨ **Vstupy** ⇨ **SIMPLINK**.
 - Tato funkce funguje pouze u zařízení s logem SIMPLINK.
 - Abyste mohli funkci SIMPLINK využívat, musíte použít vysokorychlostní kabel HDMI® (ve variantě CEC (Consumer Electronics Control)). Vysokorychlostní kabely HDMI® mají pin č. 13 vyhrazen pro přenos informací mezi zařízeními.
 - Pokud přepnete na jiný vstup, zařízení SIMPLINK se vypne.
 - Používáte-li také zařízení třetí strany s funkcí HDMI-CEC, zařízení SIMPLINK nemusí fungovat správně.
 - Pokud vyberete nebo přehráváte média ze zařízení s funkcí domácího kina, jsou automaticky připojeny **Reproduktory DK**.

Popis funkce SIMPLINK

- **Přímé přehrávání** : Okamžité přehrávání multimediálního zařízení v televizoru.
- **Okamžité přehrávání multimediálního zařízení v televizoru** : Ovládání multimediálního zařízení pomocí dálkového ovladače televizoru.
- **Vypnutí hlavního vypínače** : Pokud nastavíte možnost **Synchronizace automatického zapnutí** na hodnotu **Zap.** v nastavení funkce SIMPLINK a vypnete televizor, zařízení připojená k televizoru funkcí SIMPLINK se také vypnou.
- **Zapnutí hlavního vypínače** : Pokud je možnost **Synchronizace automatického zapnutí** nastavená na hodnotu **Zap.** v nastavení funkce SIMPLINK, zapnutím zařízení, které je připojené funkcí SIMPLINK, zapnete televizor. (Chování se může lišit v závislosti na připojeném zařízení.)
- **Reproduktor** : [V závislosti na modelu] Výběr reproduktorů domácího kina nebo televizoru.


Nastavení hesla

 **(Nastavení)** ⇨ **Bezpečnost** ⇨ **Nastavit heslo**

Nastavení nebo změna hesla TV.

- Výchozí heslo je '0000'.
- Jestliže jako Zemí vyberete Francii, heslo není '0000', ale '1234'.
- Jestliže jako Zemí vyberete Francii, nelze nastavit heslo '0000'.

Návrat k možnosti Obnovit původní nastavení


 **(Nastavení)** ⇨ **Obecné** ⇨ **Obnovit počáteční nastavení**

Dojde k odstranění veškerých uložených informací a obnovení továrního nastavení televizoru.

Televizor se vypne a znovu zapne a u veškerých nastavení jsou obnoveny výchozí hodnoty.

- Je-li aktivní **Rodičovský zámek**, zobrazí se vyskakovací okno a budete požádáni o zadání hesla.
- Během inicializace televizor nevyvínejte.

Odpojení zařízení USB

Vyberte připojené zařízení USB z  **(Domů)** ⇨ **Vstupy** a vyberte tlačítko **Vysunutí** pro odpojení úložného zařízení USB. Po zobrazení hlášení, že zařízení USB bylo odebráno, můžete zařízení vyjmout z portu USB televizoru.

- Jakmile bylo zařízení USB nastaveno k odebrání, není možné jej dále používat. V takovém případě zařízení USB vysuňte z portu a zasuňte jej znovu zpět.

Používání úložných zařízení USB - Varování

- Pokud má zařízení USB zabudován program pro automatické rozpoznávání nebo používá vlastní ovladač, nemusí v televizoru fungovat.
- Některá zařízení USB nemusí fungovat nebo nemusí fungovat správně.
- Používejte pouze úložná zařízení USB se systémem formátování souborů Windows FAT32 nebo NTFS.
- Doporučujeme používat externí pevné disky USB se jmenovitým napětím nižším než 5 V a jmenovitým proudem nižším než 500 mA.
- Doporučujeme používat paměťová zařízení USB flash o maximální kapacitě 32 GB a pevné disky USB o maximální kapacitě 2 TB.
- Pokud funkce úspory energie u pevného disku USB nefunguje správně, vypněte a znovu zapněte napájení. Další informace naleznete v návodu k obsluze externího pevného disku USB.
- Důležitá data si zálohujte v jiných zařízeních, může dojít k jejich poškození v úložném zařízení USB. Uživatel je sám zodpovědný za správu vlastních dat. Výrobce nenese žádnou zodpovědnost za případnou ztrátu dat.

Soubor podporující funkci Moje média

- Maximální přenosová rychlost dat : 20 Mb/s (megabitů za sekundu)
- Podporované formáty externích titulků : *.smi, *.srt, *.sub (MicroDVD, SubViewer1.0/2.0), *.ass, *.ssa, *.txt (TMplayer), *.psb (PowerDivX)

Podporované formáty videa

- Maximálně: 1 920 x 1 080 při 30p (Pouze Motion JPEG 640 x 480 při 30p)

Přípona		Kodek
.asf, .wmv	Video	MPEG-4 Part2, Xvid, H.264/AVC, VC1(WMV3, WVC1)
	Zvuk	WMA Standard, WMA9(Pro), MP3, AAC, AC3
.avi	Video	MPEG-2, MPEG-4 Part2, Xvid, H.264/AVC
	Zvuk	HE-AAC, LPCM, ADPCM, MPEG-1 Layer I, MPEG-1 Layer II, Dolby Digital, MPEG-1 Layer III (MP3)
.ts, .trp, .tp, .mts, .m2ts	Video	H.264/AVC, MPEG-2, H.265/HEVC
	Zvuk	MPEG-1 Layer I, MPEG-1 Layer II, MPEG-1 Layer III (MP3), Dolby Digital, Dolby Digital Plus, AAC, HE-AAC
.vob	Video	MPEG-1, MPEG-2
	Zvuk	Dolby Digital, MPEG-1 Layer I, MPEG-1 Layer II, DVD-LPCM
.mp4, .m4v, .mov	Video	MPEG-2, MPEG-4 Part2, Xvid, H.264/AVC
	Zvuk	AAC, MPEG-1 Layer III (MP3)
.mkv	Video	MPEG-2, MPEG-4 Part2, Xvid, H.264/AVC
	Zvuk	HE-AAC, Dolby Digital, MPEG-1 Layer III (MP3), LPCM
motion JPEG	Video	MJPEG
	Zvuk	LPCM, ADPCM
.mpg, .mpeg, .mpe	Video	MPEG-1, MPEG-2
	Zvuk	MPEG-1 Layer I, MPEG-1 Layer II, Dolby Digital, LPCM
.dat	Video	MPEG-1, MPEG-2
	Zvuk	MP2
.flv	Video	Sorenson H.263, H.264/AVC
	Zvuk	MP3, AAC, HE-AAC
.3gp	Video	H.264/AVC, MPEG-4 Part2
	Zvuk	AAC, AMR(NB/WB)

Podporované formáty zvuku

Formát souboru	Položka	Informace
mp3	Přenosová rychlost	od 32 Kb/s do 320 Kb/s
	Vzorkovací frekvence	od 16 kHz do 48 kHz
	Podpora	MPEG-1, MPEG-2, Layer2, Layer3
AAC	Přenosová rychlost	Volný formát
	Vzorkovací frekvence	od 8 kHz do 48 kHz
	Podpora	ADIF, ADTS
M4A	Přenosová rychlost	Volný formát
	Vzorkovací frekvence	od 8 kHz do 48 kHz
	Podpora	MPEG-4
WAV	Přenosová rychlost	od 64 kb/s do 1,5 Mb/s
	Vzorkovací frekvence	od 8 kHz do 48 kHz
	Podpora	LPCM
	Bitová hloubka	8 b / 16 b / 24 b
WMA	Přenosová rychlost	od 128 Kb/s do 320 Kb/s
	Vzorkovací frekvence	od 8 kHz do 48 kHz
	Podpora	WMA7, WMA8, WMA9 Standard
WMA 10 Pro	Přenosová rychlost	~ 768 kb/s
	Kanál / vzorkovací frekvence	M0: až 2kanalový zvuk při 48 kHz (s výjimkou režimu LBR), M1: až 5.1kanalový zvuk při 48 kHz, M2: až 5.1kanalový zvuk při 96 kHz
	Podpora	WMA 10 Pro
OGG	Přenosová rychlost	Volný formát
	Vzorkovací frekvence	od 8 kHz do 48 kHz
	Podpora	OGG Vorbis

Podporované formáty fotografií

Formát souboru	Položka	Rozlišení
jpeg, jpg, jpe	Dostupný typ souborů	SOF0: Základní SOF1: Rozšířený základní SOF2: Progresivní
	Velikost fotografií	Minimálně: 64 (š) x 64 (v) Maximálně (Běžný typ): 15 360 (š) x 8 640 (v) Maximálně (Progresivní typ) : 1 920 (š) x 1 440 (v)
BMP	Velikost fotografií	Minimálně: 64 (š) x 64 (v) Maximálně: 9 600 (š) x 6 400 (v)
PNG	Dostupný typ souborů	Prokládané, Neprokládané
	Velikost fotografií	Minimálně: 64 (š) x 64 (v) Maximálně (Prokládaný): 1 200 (š) x 800 (v) Maximálně (Neprokládaný): 9 600 (š) x 6 400 (v)

* Zobrazení souborů ve formátech BMP nebo PNG může být pomalejší než zobrazení souborů ve formátu JPEG.

Zobrazení webového návodu k obsluze

Chcete-li získat podrobné informace v uživatelské příručce, navštivte stránky www.lg.com.

Údržba

Čištění televizoru

V zájmu co nejlepší funkčnosti a prodloužení životnosti televizor pravidelně čistěte.

- Nezapomeňte nejprve vypnout napájení a odpojit napájecí kabel i všechny ostatní kabely.
- Pokud je televizor delší dobu bez dohledu a nepoužívá se, odpojte napájecí kabel z elektrické zásuvky, abyste zamezili poškození bleskem nebo proudovým rázem.

Obrazovka, rámeček, kryt a stojan

Chcete-li odstranit prach nebo drobné znečištění, otřete povrch suchou, čistou a měkkou utěrkou.

Chcete-li odstranit silné znečištění, otřete povrch měkkou utěrkou navlhčenou v čisté vodě nebo v roztoku jemného saponátu. Ihned po otření osušte povrch suchou utěrkou.

- Nikdy se nedotýkejte obrazovky, aby nedošlo k jejímu poškození.
- Netlačte na povrch obrazovky, nepřejíždějte po něm ani do něj netlučte nehtem nebo ostrým předmětem, jinak mohou vzniknout škrábance a obraz bude zkreslený.
- Nepoužívejte chemické látky, které mohou výrobek poškodit.
- Na povrch nestříkejte tekutinu. Pokud se do televizoru dostane voda, může dojít k požáru, zranění elektrickým proudem nebo nesprávné funkci.

Napájecí kabel

Pravidelně odstraňujte prach nebo nečistotu nahromaděnou na napájecím kabelu.

Prevence „vypálení obrazu“ na obrazovce televizoru

- Pokud obrazovka televizoru dlouhou dobu zobrazuje statický obrázek, může se obrázek „obtisknout“ do obrazovky a trvale naruší obraz na obrazovce. Jedná se o tzv. „vypálení obrazu“, na které se nevztahuje záruka.
- Pokud je poměr stran televizoru dlouhou dobu nastaven na 4:3, může se na obrazovku vypálit obdélníková plocha.
- Nezbrazujte na obrazovce televizoru po dlouhou dobu (2 nebo více hodin u televizorů LCD) statický obraz, abyste předešli jeho vypálení.

Odstraňování potíží

Televizor nelze ovládat dálkovým ovladačem.

- Zkontrolujte čidlo dálkového ovladače a zkuste znovu.
- Zkontrolujte, zda se mezi výrobkem a dálkovým ovladačem nenachází překážka.
- Zkontrolujte stav baterií a zda jsou správně vloženy (⊕ na ⊕, ⊖ na ⊖).

Nezobrazuje se žádný obraz a není slyšet žádný zvuk.

- Zkontrolujte, zda je výrobek zapnutý.
- Zkontrolujte, zda je napájecí kabel připojen k elektrické zásuvce.
- Zkontrolujte, zda není vadná elektrická zásuvka – připojte do ní jiná zařízení.

Televizor se náhle vypne.

- Zkontrolujte nastavení napájení. Mohlo dojít k výpadku napájení.
- Zkontrolujte, zda je funkce **Automatické vypnutí** (V závislosti na modelu) / **Časovač vypnutí** / **Vypnutí časovače** aktivována v nastavení pro **Časovače**.
- Je-li televizor zapnutý, ale bez signálu, vypne se televizor automaticky po 15 minutách nečinnosti.

Při připojení k počítači (HDMI/RGB) se zobrazí zpráva „Není signál“, „Zkontroluj signálový kabel“ nebo „Nepodporovaný formát“.

- Vypněte/zapněte televizor pomocí dálkového ovladače.
- Připojte kabel HDMI/RGB znovu.
- Zapněte televizor a restartuje počítač.

Při automatickém vypínání televizoru.

- Pokud je nastavená možnost **Zapnutí časovače**, televizor se v nastaveném čase automaticky zapne ve stanovený čas a také se automaticky vypne, pokud se 2 hodiny nepoužívá.
- Chcete-li tuto funkci vypnout, použijte dálkový ovladač a přejděte k možnosti **⚙️ (Nastavení) ⇨ Časovače ⇨ Zapnutí časovače ⇨ Automatické vypnutí po 2 hodinách ⇨ Vyp..**

Technické údaje

Výše uvedené technické údaje výrobku se mohou za účelem zlepšení funkcí výrobku změnit bez předchozího upozornění.

Models	Rozměry (Š × V × H) (mm)		Hmotnost (kg)		Příkon (Výchozí nastavení)	Napájecí napětí
	Se stojanem	Bez stojanu	Se stojanem	Bez stojanu		
22TK410D 22TK410V	507,6 x 358,0 x 146,3	507,6 x 316,5 x 52,7	3,0	2,9	26 W	19 V --- 1,6 A
24TK410D 24TK410V 24TK410U 24TK41EV	556 x 392,7 x 143,4	556 x 345,2 x 54,7	3,5	3,2	28 W	19 V --- 1,6 A
24TK420V	556 x 376,5 x 130,5	556 x 345,2 x 54,7	3,3	3,2	28 W	19 V --- 1,6 A
28TK410D 28TK410V 28TK410U 28TK41EV	641,5 x 444,0 x 178,8	641,5 x 396,3 x 59,5	5,0	4,5	28 W	19 V --- 1,6 A
28TK420V	641,5 x 428,7 x 159,2	641,5 x 396,3 x 59,5	4,6	4,5	28 W	19 V --- 1,6 A
27TK600V	634,6 x 400,6 x 90,4		4,5		32 W	19 V --- 2,0 A

Adaptér střídavého proudu	TK410*, TK420*, TK41EV	27TK600V
	Výrobce : Lien Chang Model : LCAP16A-E, LCAP21A Výrobce : Honor Model : ADS-40FSG-19 19032GPG, ADS-40SG-19-3 19032G	Výrobce: Lien Chang Model: LCAP21C
	Vstup : 100–240 V střídavého napětí ~ 50/60 Hz Výstup : 19 V stejnosm. --- 1,7 A	Vstup: 100–240 V střídavého napětí ~ 50/60 Hz Výstup: 19 V stejnosm. --- 2,1 A

Velikost modulu CI (Š × V × H)	100,0 mm x 55,0 mm x 5,0 mm
--------------------------------	-----------------------------

Podmínky prostředí	Provozní teplota	0 °C až 40 °C
	Provozní vlhkost vzduchu	Méně než 80 %
	Teplota pro skladování	-20 °C až 60 °C
	Vlhkost vzduchu pro skladování	Méně než 85 %

(V závislosti na regionu)

	Digitální TV			Analogová TV
	Satelitní	Pozemní	Kabelové	Pozemní / Kabelové
Televizní systém	DVB-S/S2*	DVB-T DVB-T2*	DVB-C	PAL/SECAM B/G, D/K, I, SECAM L
Programové pokrytí	950 až 2 150 Mhz	VHF III : 174 až 230 Mhz UHF IV : 470 až 606 Mhz UHF V : 606 až 862 Mhz S pásmo II : 230 až 300 Mhz S pásmo III : 300 až 470 Mhz	46 až 890 Mhz	46 až 862 Mhz
Maximální počet uložených programů	6 000	2 000		
Impedance externí antény	75 Ω			

* Pouze modely s podporou DVB-T2/C/S2.

Podporovaný režim HDMI-PC

24/28TK410*, 24/28TK420*, 24/28TK41EV

Rozlišení	Horizontální kmitočet (kHz)	Vertikální kmitočet (Hz)
720 x 400	31,468	70,080
640 x 480	31,469 37,500	59,940 75,000
800 x 600	37,879 46,875	60,317 75,000
1 024 x 768	48,363 60,023	60,004 75,029
1 280 x 800	49,702	59,810
1 366 x 768	47,717	59,790

22TK410*

Rozlišení	Horizontální kmitočet (kHz)	Vertikální kmitočet (Hz)
720 x 400	31,468	70,080
640 x 480	31,469 37,500	59,940 75,000
800 x 600	37,879 46,875	60,317 75,000
1 024 x 768	48,363 56,476 60,023	60,004 70,069 75,029
1 152 x 864	67,500	75,000
1 280 x 720	45,000	60,000
1 280 x 800	49,702	59,810
1 280 x 1 024	63,981 79,976	60,020 75,025
1 400 x 1 050	65,317	59,978
1 440 x 900	55,935	59,887
1 600 x 900	60,000	60,000
1 680 x 1 050	64,674 65,290	59,883 59,954
1 920 x 1 080	67,500	60,000

! POZNÁMKA

- Optimální rozlišení displeje
 - 24/28TK410*, 24/28TK420*, 24/28TK41EV : 1 366 x 768 @ 60 Hz.
 - 22TK410* : 1 920 x 1 080 @ 60 Hz.
- Optimální časování v každém režimu je vertikální frekvence 60 Hz.

Podporovaný režim RGB (PC) / HDMI (PC)

27TK600V

Rozlišení	Horizontální Frekvence (kHz)	Vertikální Frekvence (Hz)
720 x 400	31,468	70,080
640 x 480	31,469 37,500	59,940 75,000
800 x 600	37,879 46,875	60,317 75,000
1 024 x 768	48,363	60,004
1 024 x 768 (Pouze HDMI (PC))	56,476	70,069
1 024 x 768	60,023	75,029
1 152 x 864	67,500	75,000
1 280 x 720	45,000	60,000
1 280 x 800	49,702	59,810
1 280 x 1 024	63,981 79,976	60,020 75,025
1 400 x 1 050	65,317	59,978
1 440 x 900	55,935	59,887
1 600 x 900	60,000	60,000
1 680 x 1 050	64,674 65,290	59,883 59,954
1 920 x 1 080 (Pouze RGB (PC))	66,590	59,930
1 920 x 1 080 (Pouze HDMI (PC))	67,500	60,000

! POZNÁMKA

- Optimální rozlišení displeje : 1 920 x 1 080 @ 60 Hz.
- Optimální časování v každém režimu je vertikální frekvence 60 Hz.

Podporovaný režim HDMI-DTV

Rozlišení	Horizontální kmitočet (kHz)	Vertikální kmitočet (Hz)
720 x 480	31,469	59,940
	31,500	60,000
720 x 576	31,250	50,000
1 280 x 720	37,500	50,000
	44,960	59,940
	45,000	60,000
1 920 x 1 080	33,720	59,940
	33,750	60,000
	28,125	50,000
	27,000	24,000
	33,750	30,000
	56,250	50,000
	67,430	59,940
67,500	60,000	

VAROVÁNÍ!

Nikdy nedávejte televizor na nestabilní místo. Televizor by mohl spadnout a způsobit vážné zranění nebo smrt. Mnohým zraněním, zvláště u dětí, je možné se vyhnout, pokud budete dodržovat jednoduchá bezpečnostní opatření, například:

- Používejte skříňky nebo stojany doporučené výrobcem televizoru.
- Používejte pouze nábytek, který poskytne televizoru bezpečnou podporu.
- Ujistěte se, že televizor nepřesahuje hranu podpěrného nábytku.
- Neumísťujte televizor na vysoký nábytek (například na příborníky či knihovny), pokud nábytek i televizor neukotvíte ke stabilní podpěře.
- Neumísťujte televizor na tkaninu ani jiné materiály, které se nacházejí mezi televizorem a podpěrným nábytkem.
- Pouchte děti o nebezpečí šplhání na nábytek za účelem dosáhnout na televizor nebo na jeho ovládací prvky.







Při provádění údržby a přemísťování televizoru by měla být dodržena stejná opatření uvedená výše.

Podporovaný režim komponentního videa

27TK600V

Rozlišení	Horizontální Frekvence (kHz)	Vertikální Frekvence (Hz)
720 x 480	15,730	59,940
	15,750	60,000
	31,470	59,940
	31,500	60,000
720 x 576	15,625	50,000
	31,250	50,000
1 280 x 720	44,960	59,940
	45,000	60,000
	37,500	50,000
1 920 x 1 080	33,720	59,940
	33,750	60,000
	28,125	50,000
	56,250	50,000
	67,432	59,940
	67,500	60,000

Symbols

	Označuje střídavý proud (AC).
	Označuje stejnosměrný proud (DC).
	Označuje zařízení třídy II.
	Označuje pohotovostní režim.
	Označuje režim „ZAPNUTO“ (napájení).
	Označuje nebezpečné napětí.

Informace o připojení komponentního portu

27TK600V

Komponentní porty na televizoru	Y	P _B	P _R

Porty výstupu videa na přehrávači DVD	Y	P _B	P _R
	Y	B-Y	R-Y
	Y	C _b	C _r
	Y	P _b	P _r



Zaznamenejte si označení modelu a
sériové číslo vaší TV.

Podívejte se na výrobní štítek na zadním
krytu a uveďte tyto informace prodejci
při požadavku o jakoukoliv službu.

MODEL _____
SÉRIOVÉ ČÍSLO _____