



**SENCOR®**

SJE 741BK  
SJE 742RD  
SJE 743WH

Pred použitím tohto spotrebiča sa, prosím, oboznámte s návodom na jeho obsluhu, a to aj v prípade, že ste už oboznámení s používaním spotrebičov podobného typu. Používajte spotrebič iba tak, ako je popísané v tomto návode na použitie. Návod uschovajte pre prípad ďalšej potreby.

Minimálne v čase trvania zákonného práva z chybného plnenia, príp. záruky za akosť odporúčame uschovať originálny prepravný kartón, baliaci materiál, pokladničný doklad a potvrdenie o rozsahu zodpovednosti predávajúceho alebo záručný list. V prípade prepravy odporúčame zabaliť spotrebič opäť do originálnej škatule od výrobcu.

**OBSAH**

DÔLEŽITÉ BEZPEČNOSTNÉ UPOZORNENIA .....	3
POPIS ODŠŤAVOVAČA .....	5
PRED PRVÝM POUŽITÍM .....	6
ZOSTAVENIE ODŠŤAVOVAČA .....	6
POUŽITIE ODŠŤAVOVAČA .....	6
UŽITOČNÉ RADY .....	7
RECEPTY .....	8
ČISTENIE A ÚDRŽBA .....	9
TECHNICKÉ ÚDAJE .....	9
POKYNY A INFORMÁCIE O ZAOBCHÁDZANÍ S POUŽITÝM OBALOM .....	10
LIKVIDÁCIA POUŽITÝCH ELEKTRICKÝCH A ELEKTRONICKÝCH ZARIADENÍ .....	10

## DÔLEŽITÉ BEZPEČNOSTNÉ UPOZORNENIA

- 1) Výrobok pozorne vybalte a dajte pozor, aby ste nevyhodili žiadnu časť obalového materiálu skôr, než nájdete všetky súčasti výrobku.
- 2) Spotrebič môžu používať osoby so zníženými fyzickými, zmyslovými či mentálnymi schopnosťami alebo s nedostatkom skúseností a znalostí, ak sú pod dozorom alebo boli poučené o používaní spotrebiča bezpečným spôsobom a rozumejú prípadným nebezpečenstvám.
- 3) Tento spotrebič nesmú používať deti ani sa s ním nesmú hrať. Spotrebič a jeho sieťový kábel udržiajte mimo dosahu detí.
- 4) Nikdy nepoužívajte príslušenstvo, ktoré sa nedodáva s týmto výrobkom alebo nie je preň určené.
- 5) V žiadnom prípade výrobok neopravujte sami a nevykonávajte na ňom žiadne úpravy – nebezpečenstvo úrazu elektrickým prúdom! Všetky opravy a nastavenia tohto výrobku zverte autorizovanému servisnému stredisku. Zásahom do spotrebiča sa vystavujete riziku straty zákonného práva z chybného plnenia, príp. záruky za akosť.
- 6) Výrobok používajte a uchovávajte mimo dosahu horľavých a výbušných látok.
- 7) Výrobok nevystavujte extrémnym teplotám, priamemu slnečnému žiareniu, nadmernej vlhkosti a neumiestňujte ho do nadmerne prašného prostredia.
- 8) Výrobok neumiestňujte v blízkosti vyhrievacích telies, otvoreného ohňa a iných spotrebičov alebo zariadení, ktoré sú zdrojmi tepla.
- 9) Výrobok je určený na použitie v domácnosti. Nepoužívajte výrobok v priemyselnom prostredí ani vonku!
- 10) Výrobok nepoužívajte na iné účely, než na ktoré je určený.
- 11) Pred pripojením výrobku k sieťovej zásuvke sa uistite, či sa zhoduje napätie uvedené na jeho štítku s napätím vo vašej zásuvke.
- 12) Sieťový kábel nepokladajte v blízkosti horúcich plôch alebo na ostré predmety. Na sieťový kábel neodkladajte ťažké predmety,

kábel umiestnite tak, aby sa po ňom nechodilo a aby sa oň nezakopávalo. Dbajte na to, aby sa sieťový kábel nedotýkal horúceho povrchu.

- 13) Ak je sieťový kábel výrobku poškodený, jeho výmenu zverte odbornému servisu alebo podobne kvalifikovanej osobe, aby sa zabránilo vzniku nebezpečnej situácie. Výrobok s poškodeným sieťovým káblom alebo vidlicou sieťového kábla je zakázané používať.
- 14) Nevyťahujte zástrčku prívodu z el. zásuvky ťahom za napájací prívod.
- 15) Nepoužívajte odšťavovač s poškodeným sitkom.
- 16) Jednotku motora nikdy neponárajte do vody alebo inej tekutiny.
- 17) Spotrebič vždy vypnite a odpojte od sieťovej zásuvky, ak ho nebudete používať, ak ho nechávate bez dozoru a pred montážou, demontážou alebo čistením.
- 18) Pred demontážou príslušenstva alebo inej časti, ktoré sa pri používaní pohybujú, skontrolujte, či je spotrebič vypnutý a odpojený od sieťovej zásuvky a počkajte, kým sa pohyblivé časti nezastavia.
- 20) Počas prevádzky nestrkajte do plniaceho otvoru ruky ani cudzie predmety.
- 21) Ingrediencie nestrkajte do plniaceho otvoru pomocou prstov ani žiadnym náradím. Vždy používajte dodávanú zátku na zatlačanie.
- 22) Dávajte pozor pri manipulácii so sitkom z nerezu, pretože ostrie na dne sita je veľmi ostré. Neopatrným zaobchádzaním si môžete spôsobiť poranenie.
- 23) Výrobca nezodpovedá za škody spôsobené nesprávnym použitím spotrebiča a jeho príslušenstva (poranenie, popálenie, obarenie, požiar znehodnotenie potravín ap.).



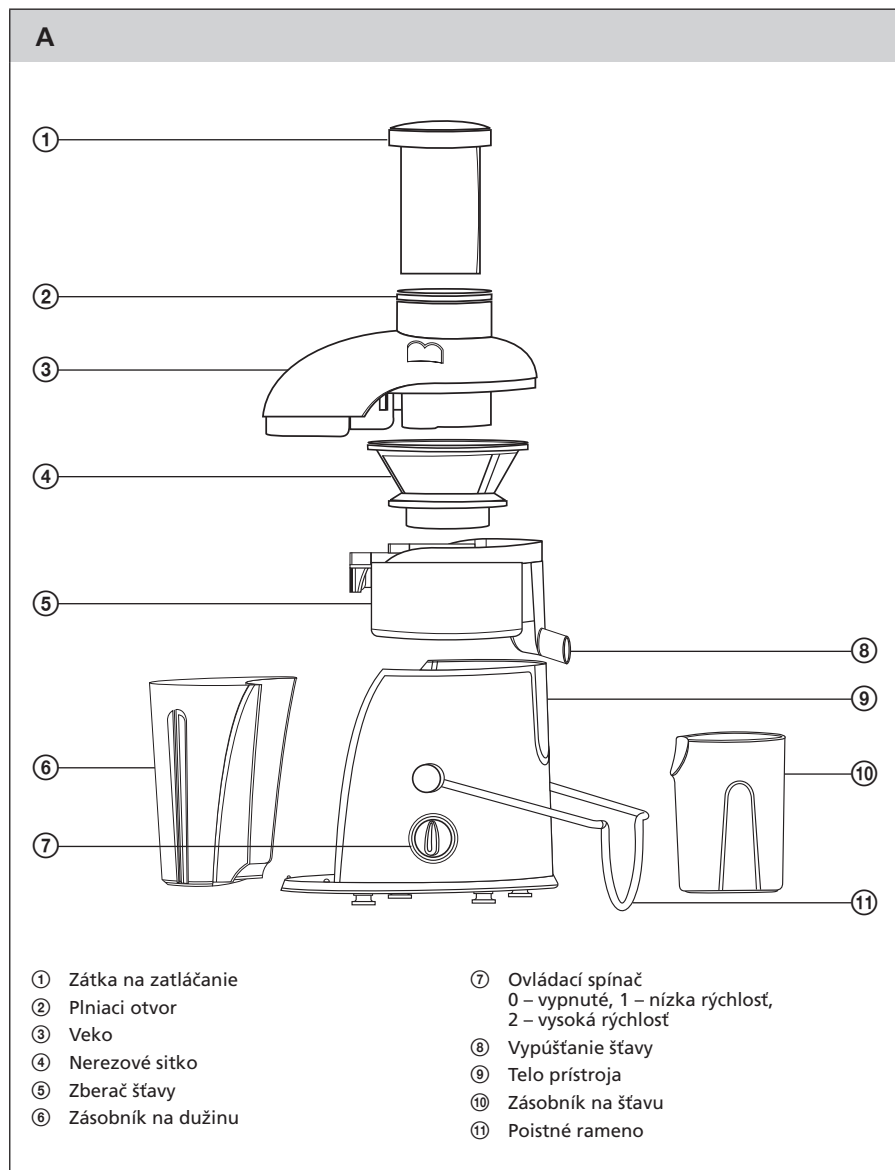
Ak je odšťavovač v chode, nevkladajte do plniaceho otvoru prsty, ani žiadne iné predmety (okrem odšťavovaného ovocia alebo zeleniny).

# Odšťavovač

SJE 741BK / SJE 742RD / SJE 743WH

SK

## POPIS ODŠŤAVOVAČA



SK-5

# Odšťavovač

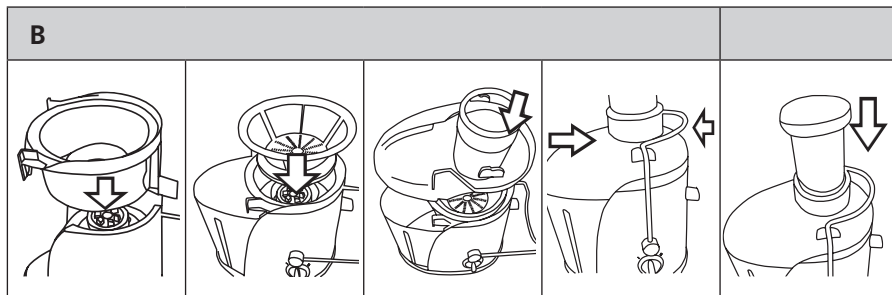
SJE 741BK / SJE 742RD / SJE 743WH

## PRED PRVÝM POUŽITÍM

- 1) Všetky oddeliteľné časti, ktoré sú určené pre styk s potravinami, dôkladne omyte teplou vodou s použitím neutrálneho kuchynského saponátu. Potom ho opláchnite čistou vodou a vysušte.
- 2) Odšťavovač položte na rovný stabilný povrch, ktorý nie je šmyklavý.
- 3) Zástrčku napájacieho kábla pripojte k vhodnej sieťovej zásuvke (220–240 V).

## ZOSTAVENIE ODŠŤAVOVAČA

- 1) Do odšťavovača vložte zberač šťavy tak, ako je znázornené na obrázku. Zaistíte, aby bol odtok zberača umiestnený vo výreze tela prístroja.
- 2) Do zberača na štavu vložte nerezové sito. Zaistíte, aby sito pevne dosadlo na hnciu hriadeľ. Pri správnom umiestnení by mal byť horný okraj sitka pod úrovňou horného okraja zberača na štavu.
- 3) Do tela prístroja vložte zásobník na dužinu. Najskôr posuňte horný koniec a potom pritlačte dolný koniec smerom k odšťavovaču. Skontrolujte, či je zásobník na dužinu správne vložený. Pri správnom umiestnení by mala byť medzi zásobníkom a telom prístroja medzera maximálne 1 mm.
- 4) Všetko priklopte vekom a zatlačte ho nadol do správnej polohy.
- 5) Jednou rukou tlačte veko smerom nadol a súčasne naň priklopte poistné rameno tak, aby bolo veko zaistené v správnej polohe. Ozve sa zreteľné cvaknutie. Odšťavovač je vybavený bezpečnostnou poistkou, ktorá neumožní jeho spustenie, ak nebude veko správne nasadené a zaistené poistným ramenom.
- 6) Teraz vložte do plniaceho otvoru zátku na zatlačenie. Všimnite si, že na uľahčenie pohybu je zátku na zatlačenie vybavená drážkou, ktorá zapadne do výstupku v hornej časti plniaceho otvoru.



## POUŽITIE ODŠŤAVOVAČA

- 1) Na vypúšťací otvor zastrčte zásobník na štavu.
- 2) Pripravte si suroviny na spracovanie. Pred odšťavovaním všetky suroviny dôkladne umyte. Po umytí nakrájajte suroviny na menšie časti, ktoré prejdú plniacim otvorom. Pred odšťavením niektorých druhov ovocia a zeleniny musia byť najskôr odstránené tvrdé kôstky, ktoré sa nachádzajú napr. v marhuliach, broskyniach, mangu atď., a nepoužiteľné šupky, tj. napr. z pomaranča, ananásu, melónu, mandarínky atď. Ďalšie typy na spracovanie nájdete v časti „Užitočné rady“ (pozri ďalej).
- 3) Ovládací spínač prepnite do polohy „1“ alebo „2“ podľa druhu spracovávaného ovocia alebo zeleniny. Na mäkšie suroviny použite rýchlosť 1 (napr. hrozno, čučoriedky, melón, maliny, rajčiny atď.). Na tvrdšie suroviny použite rýchlosť 2 (napr. ananás, zeler, mrkva, repa, jablká atď.).
- 4) Pripravené suroviny postupne vkladajte do plniaceho otvoru a pomocou zátky na zatlačenie ich pomaly tlačte nadol na otočné nerezové sito. Nevyvíjajte nadmerne vysoký tlak. Suroviny odšťavujte pomaly, získate tak maximálne možný výťažok.

- 5) V priebehu procesu odšťavovania bude šťava odvádzaná do nádoby na šťavu a dužina sa oddelí a zhromaždí v zásobníku na dužinu. Zásobník na dužinu môžete počas odšťavovania vyprázdniť, najskôr ale prepnete ovládací spínač do polohy „0“ (vypnuté) a odpojte sieťový kábel od zásuvky. Potom uvoľníte poistné rameno, dajte dolu veko a opatrne zásobník vytiahnite. Skôr než budete pokračovať v odšťavovaní, vráťte prázdny zásobník na dužinu späť na miesto, vložte späť veko a zaistíte prístroj poistným ramenom. Potom pripojte sieťový kábel k zásuvke a odšťavovač môžete opäť uviesť do chodu.



#### Upozornenie:

Tento spotrebič je určený iba na krátkodobé použitie. Pri odšťavovaní veľkých dávok nepoužívajte tento odšťavovač nepretržite dlhšie ako 60 sekúnd a medzi jednotlivými použitiami nechajte odšťavovač vždy dostatočne vychladnúť, minimálne na 60 sekúnd. Po troch odšťavovacích cykloch nechajte prístroj aspoň na 15 minút vychladnúť.

- 6) Po ukončení používania odšťavovač vypnite, odpojte od sieťovej zásuvky a vyčistite ho podľa pokynov uvedených v kapitole Čistenie a údržba.

## UŽITOČNÉ RADY

Skôr než sa pustíte do práce, prečítajte si nasledujúce tipy, ktoré vám pomôžu dosiahnuť maximálne množstvo šťavy, optimálnu chuť a tiež vám uľahčia prácu:

- Používajte iba čerstvé a zrelé plody ovocia a zeleniny, pretože obsahujú viac šťavy. Na odšťavovanie sú vhodné hlavne tieto druhy ovocia a zeleniny: ananás, jablká, pomaranče, hrozno, melóny, uhorky, mrkva, zeler, červená repa, rajčiny atď. Neodšťavujte nezrelé alebo prezreté plody ovocia a zeleniny, inak by mohla byť chuť šťavy negatívne ovplyvnená.
- U koreňovej zeleniny (ako je napr. mrkva alebo červená repa) sa pred odšťavovaním uistite, či ste odstránili všetku zeminu, vňaf a všetko dôkladne umyli.
- Ovocie s veľkými, tvrdými semenami alebo kôstkami (napr. nektarinky, broskyne, mango, marhule, slivky a čerešne) musíte pred odšťavovaním odkôstkovať.
- Požívateľnú šupku nemusíte odstraňovať (napr. jablká, hrušky). Je treba odstrániť iba hrubú kôru (napr. na pomarančoch, ananáse). U citrusových plodov odstráňte tiež biele vlákna zo stredu, pretože majú horkú chuť.
- Pri príprave jablkovej šťavy nezabudnite na to, že hustota závisí od druhu jablka, ktorý spracováate. Čím šťavnatejšie je jablko, tým bude šťava redšia. Jablková šťava veľmi rýchlo zhnedne. Tento proces môžete spomaliť pridaním niekoľkých kvapiek citrónovej šťavy.
- Tento odšťavovač nie vhodný na spracovanie listovej zeleniny, bylín alebo ovocia, ako sú napr. banány, avokádo, figy.
- Ak sa rozhodnete uschovať šťavu v chladničke, nenechávajte ju tam dlhšie ako jeden deň. Čerstvo pripravená šťava rýchlo stráca cenné vitamíny.

**RECEPTY****Rajčinová šťava**

Odšťavte 1 kg čerstvých zreých rajčín a okamžite podávajte. Na ochutenie pridajte zelerovú vňať a čerstvé korenie.

**Jablková šťava**

Odšťavte 4 veľké jablká a okamžite podávajte. Môžete kombinovať rôzne druhy jabĺk. Sladšiu chuť a vyšší obsah vitamínov dosiahnete pridaním mrkve.

**Ostrovná zmes**

Odšťavte 1 stredne veľký ananás, 1 papáju, 1 veľký pomaranč a 1 guavu. Pridajte 1 mango (spracujte v mixéri). Okamžite podávajte.

**Mrkvová ovocná šťava**

Odšťavte 4 veľké mrkve s 2 sladkými jablkami. Okamžite podávajte.

**Ananásová šťava**

Odšťavte 4 plátky ananásu, 1 stredne veľký pomaranč a okamžite podávajte.



# Odšťavovač

SJE 741BK / SJE 742RD / SJE 743WH

SK

## ČISTENIE A ÚDRŽBA

- Pred čistením sa vždy uistite, či je odšťavovač vypnutý a odpojený od sieťovej zásuvky.
- Z odšťavovača najskôr demontujte všetky odnímateľné časti (zátka na zatlačanie, veko s plniacim otvorom, nerezové sitko, zberač šťavy, nádobu na dužinu, nádobu na šťavu), ktoré prichádzajú do styku s potravinami.



### Upozornenie:

Pred demontážou počkajte, kým sa nerezové sitko, ktoré pri používaní odšťavovača rotuje, nezastaví.

Ostrie na dne sitka z nerezu je ostré, a preto pri manipulácii s ním buďte obzvlášť opatrní, aby nedošlo k poraneniu.

- Odnímateľné časti omyte teplou vodou s použitím neutrálneho kuchynského saponátu. Potom ho opláchnite pod čistou tečúcou vodou a vytrite dosucha.
- Na čistenie tela prístroja použite handričku, ktorú navlhčíte v jemnom roztoku neutrálneho saponátového čistiaceho prípravku. Všetko potom poutierajte čistou vlhkou handričkou a osušte.
- Nikdy neponárajte telo spotrebiča ani jeho prívodný kábel do vody alebo inej tekutiny.
- Na čistenie nepoužívajte riedidlá alebo rozpúšťadlá, príp. čistiace prostriedky spôsobujúce oter. Inak môže dôjsť k narušeniu povrchovej úpravy spotrebiča.

## TECHNICKÉ ÚDAJE

Menovitý rozsah napätia .....	220–240 V
Menovitý kmitočet .....	50/60 Hz
Menovitý príkon .....	400 W
Trieda ochrany (vzhľadom k ochrane pred úrazom elektrickým prúdom) .....	II
Kapacita nádoby na dužinu .....	1,2 l
Hlučnosť .....	85 dB(A)

Deklarovaná hodnota emisie hluku tohto spotrebiča je 85 dB(A), čo predstavuje hladinu A akustického výkonu vzhľadom na referenčný akustický výkon 1 pW.

### Obsah dodávky:

1x odšťavovač	1x nerezové sitko
1x nádoba na dužinu	1x zberač šťavy
1x nádoba na šťavu s oddeľovačom peny	1x návod na obsluhu
1x zátka na zatlačanie	1x záručný list
1x veko s otvorom na plnenie	

Zmeny textu a technických parametrov vyhradené.

**POKYNY A INFORMÁCIE O ZAOBCHÁDZANÍ S POUŽITÝM OBALOM**

Použitý obalový materiál odložte na miesto určené obcou na ukladanie odpadu.

**LIKVIDÁCIA POUŽITÝCH ELEKTRICKÝCH A ELEKTRONICKÝCH ZARIADENÍ**

Tento symbol na produktoch alebo v sprievodných dokumentoch znamená, že použité elektrické a elektronické výrobky sa nesmú pridať do bežného komunálneho odpadu. Pre správnu likvidáciu, obnovu a recykláciu odovzdajte tieto výrobky na určené zberné miesta. Alternatívne v niektorých krajinách Európskej únie alebo iných európskych krajinách môžete vrátiť svoje výrobky miestnemu predajcovi pri kúpe ekvivalentného nového produktu. Správnou likvidáciou tohto produktu pomôžete zachovať cenné prírodné zdroje a pomáhať prevencii potenciálnych negatívnych dopadov na životné prostredie a ľudské zdravie, čo by mohli byť dôsledky nesprávnej likvidácie odpadov. Ďalšie podrobnosti si vyžiadajte od miestneho úradu alebo najbližšieho zberného miesta. Pri nesprávnej likvidácii tohto druhu odpadu sa môžu v súlade s národnými predpismi udeliť pokuty.

**Pre podnikové subjekty v krajinách Európskej únie**

Ak chcete likvidovať elektrické a elektronické zariadenia, vyžiadajte si potrebné informácie od svojho predajcu alebo dodávateľa.

**Likvidácia v ostatných krajinách mimo Európskej únie**

Tento symbol je platný v Európskej únii. Ak chcete tento výrobok zlikvidovať, vyžiadajte si potrebné informácie o správnom spôsobe likvidácie od miestnych úradov alebo od svojho predajcu.



Tento výrobok spĺňa všetky základné požiadavky smerníc EÚ, ktoré sa naň vzťahujú.