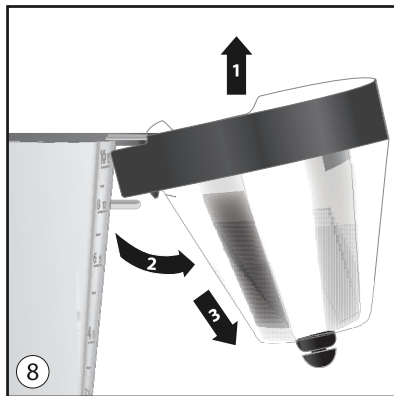
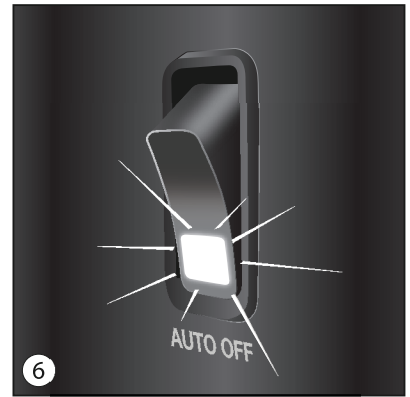
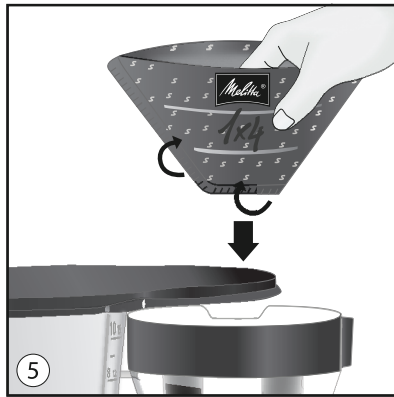
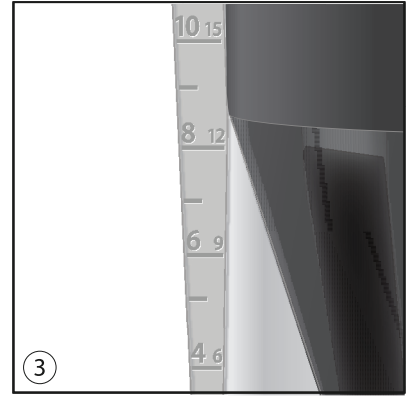
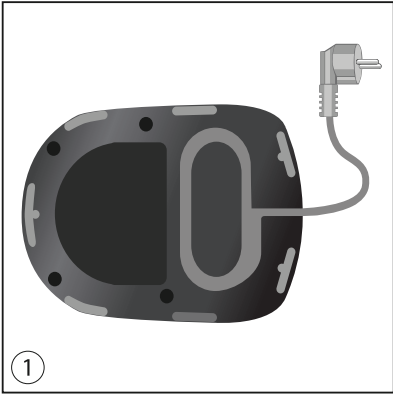




# Easy EasyTop®



**SK** Návod na obsluhu



## Milá zákazníčka, milý zákazník,

ďakujeme za zakúpenie nášho kávovaru na prekvapkávanú kávu Easy. Návod na obsluhu vám pomôže zoznámiť sa s funkciami vášho nového prístroja na dosiahnutie dokonalého kávového zážitku.

Pokiaľ potrebujete viac informácií alebo máte nejaké otázky, prosíme, kontaktujte spoločnosť Melitta® alebo nás navštívte na webových stránkach [www.melitta.cz](http://www.melitta.cz).

## Pre vašu bezpečnosť

☞ Prístroj spĺňa všetky platné európske smernice.

Zariadenie bolo testované a získalo certifikát nezávislého inštitútu:



Prečítajte si, prosím, celé znenie bezpečnostných pokynov a návod na obsluhu. Aby ste sa vyhli nebezpečenstvu, je potrebné dodržiavať bezpečnostné a prevádzkové pokyny. Spoločnosť Melitta® nezodpovedá za škody spôsobené nedodržaním týchto pokynov.

## 1. Bezpečnostné upozornenia

- Tento spotrebič je určený na použitie v domácnostiach a podobných priestoroch, ako napríklad
  - kuchyne pre zamestnancov, v obchodoch, kanceláriách a iných komerčných priestoroch,
  - v poľnohospodárskych zariadeniach,
  - v motelloch, hoteloch, penziónoch a ďalších bytovacích zariadeniach.

Akékoľvek iné použitie sa považuje za nesprávne a môže viesť k zraneniu osôb alebo poškodeniu majetku. Melitta® nezodpovedá za škody spôsobené nesprávnym použitím.

Dodržiujte, prosím, nasledujúce pokyny, aby ste predišli zraneniam vyplývajúcim z nesprávneho použitia prístroja:

- Počas prevádzky nesmie byť spotrebič umiestnený v skrini.
- Pripojte spotrebič iba k riadne nainštalovanej uzemnenej zásuvke.
- Pokiaľ nie je pod dohľadom, pred montážou, demontážou alebo čistením musí byť spotrebič vždy odpojený od prívodu energie.
- Počas prevádzky môžu byť niektoré časti spotrebiča, ako napríklad parná dýza pri filtri, veľmi horúce. Vyhnite sa kontaktu s týmito časťami a s horúcou parou.
- Počas varenia neotvárajte držiak filtra.
- Varná doska sa počas používania zahrieva na vysokú teplotu a po varnom procese zostáva horúca dlhý čas. Kontakt s horúcou varnou doskou môže spôsobiť popálenie, preto sa jej nedotýkajte.
- Uistite sa, že sa napájací kábel nedotýka horúcej dosky.
- Nepoužívajte spotrebič, pokiaľ je napájací kábel

poškodený.

- Zabráňte kontaktu napájacieho kábla s tekutinami.
- Nikdy neponárajte spotrebič do vody.
- Nepoužívajte karafu na kávu v mikrovlnnej rúre.
- Nečistite časti, ktoré prichádzajú do styku s potravinami, agresívnymi čistiacimi prostriedkami alebo žieravinami. Zvyšky čistiaceho prostriedku odstráňte čistou vodou. Iné informácie o čistení nájdete v časti „Čistenie a údržba“.
- Tento spotrebič môžu používať deti od 8 rokov veku alebo staršie, pokiaľ sú pod dozorom alebo boli poučené o bezpečnom používaní zariadenia a porozumeli potenciálnym rizikám. Čistenie a údržbu nesmú vykonávať deti, pokiaľ nie sú staršie ako 8 rokov a nie sú pod dohľadom. Udržujte spotrebič a napájací kábel mimo dosahu detí mladších ako 8 rokov.
- Spotrebič môžu používať osoby so zníženými fyzickými, zmyslovými alebo mentálnymi schopnosťami alebo s nedostatkom skúseností a/alebo znalostí, pokiaľ sú pod dozorom alebo boli poučené o bezpečnom používaní spotrebiča a pochopili možné nebezpečenstvá.
- Deti sa so zariadením nesmú hrať.
- Výmenu napájacieho kábla a všetky ostatné opravy smie vykonávať iba zákaznícky servis spoločnosti Melitta® alebo autorizovaný servis.

## 2. Pred prvým použitím

- Uistite sa, že zdroj napájania vo vašej domácnosti zodpovedá zdroju na typovom štítku na spodnej strane spotrebiča.
- Pripojte spotrebič k zdroju elektrickej energie. Nepoužitý kábel je možné uložiť do základne spotrebiča. ①
- Všetky spotrebiče boli počas výroby testované na bezchybnú prevádzku. Môže v nich teda napríklad zostať zvyšok vody. Pre vyčistenie prístroja ho dvakrát prepláchnite maximálnym množstvom vody a bez filtračného vrecúška či mletej kávy.
- Pre najväčší pôžitok z kávy a pohodlné používanie je prístroj vybavený rôznymi funkciami. Tieto funkcie sú vysvetlené nižšie.

## 3. Nastavte tvrdosť vody

- Uistite sa, že je spotrebič pripojený k zdroju napájania.
- Otvorte veko vodného zásobníka. ②
- Pomocou sklenenej nádoby naplňte zásobník požadovaným množstvom vody. Pomocou indikátora hladiny vody na zásobníku ③ si môžete zvoliť požadovaný počet šálok. Malý symbol šálky zodpovedá cca 75 ml kávy na šálku, veľký symbol šálky zodpovedá cca 110 ml kávy na šálku.
- Uzavrte veko na vodnom zásobníku a vložte sklenenú karafu so zatvoreným vekom do spotrebiča.
- Otvorte výklopný filter ④ smerom doľava.

- Zložte filtračné vrecúško Melitta® 1x4® pri vystupujúcom šve a vložte ho do držiaka filtra ⑤. Filtračné vrecúško ručne vtlačte do držiaka filtra, aby ste zaistili dobré prilnutie.
- Do filtra vložte mletú kávu. Množstvo zvolte podľa chuti. Odporúčame použiť 6 g mletej kávy na veľkú šálku.
- Otočením vložte filter späť do spotrebiča.
- Zapnite spotrebič ⑥. Varný proces začína.
- Po príprave kávy ju varná doska udržuje teplú a po zhruba 40 minútach sa automaticky vypne. Tým sa zabráni zbytočnému používaniu elektriny a ušetrí sa energia. Prístroj môžete samozrejme kedykoľvek vypnúť ručne.
- Zábrana odkvapkávania zabraňuje odkvapkávaniu kávy pri vybratí karafy z prístroja. ⑦

## 4. Čistenie a údržba

### Vonkajšie čistenie

- Kryt je možné čistiť mäkkou navlhčenou handričkou.
- Sklenenú nádobu a veko, vložku filtra a výklopný filter ⑧ je možné umývať v umývačke riadu.
- Ak je vychladená, varnú dosku je možné očistiť mäkkou navlhčenou handričkou.

### Odstraňovanie vodného kameňa

V závislosti od tvrdosti vody sa môže spotrebič pri používaní kalcifikovať. Tým sa zvyšuje spotreba energie spotrebiča, pretože vodný kameň usadený na ohrievacom telese môže brániť účinnému ohrevu vody. Aby nedošlo k poškodeniu, musí sa vodný kameň zo spotrebiča pravidelne odstraňovať.

Proces odstraňovania vodného kameňa sa skladá z 2 krokov, z ktorých oba sa musia dokončiť.


#### 1. Odstraňovanie vodného kameňa

- Postupujte podľa pokynov výrobcov čo sa týka množstva a nalejte do vodnej nádrže prostriedok na odstránenie vodného kameňa. Odporúčame používať prípravok Melitta® Anti Calc Liquid for Filter Coffee & Aqua Machines“
- Zapnite spotrebič a riadte sa pokynmi výrobcu prípravku na odstránenie vodného kameňa.
- Hneď ako prípravok na odstránenie vodného kameňa prejde celým prístrojom, mal by sa vypnúť.

#### 2. Preplachovanie

- Po kroku 1 sa musí zariadenie prepláchnuť čerstvou vodou. S týmto cieľom nechajte prístroj krátky čas (asi dve minúty) vychladnúť, potom ho prepláchnite maximálnym množstvom vody.
- Zapnite spotrebič a nechajte všetku vodu pretiecť. Potom ihneď spotrebič vypnite.
- Opakujte proces prepláchnutia.

## 5. Poznámky k likvidácii

- Na spotrebiče označené týmto symbolom  sa vzťahujú európske smernice pre OEEZ (odpadové elektrické a elektronické zariadenia).

- Elektrické spotrebiče neodhadzujte do bežnej odpadkovej nádoby. Spotrebič zlikvidujte spôsobom šetrným k životnému prostrediu pomocou príslušných zberných systémov.
- Obalové materiály sú suroviny a je možné ich recyklovať. Prosíme, recyklujte ich.

**Servisné stredisko pre SR:**

BELS cz s.r.o.  
Gabčíkova 1a  
841 05 Bratislava  
Tel: +421 907 786 801  
E-mail: [paha@bels.cz](mailto:paha@bels.cz)  
[www.bels.cz](http://www.bels.cz)

**Distribútor pre SR:**

Melitta ČR s.r.o.  
Plzeňská 3217/16  
150 00 Praha 5  
Česká republika  
E-mail: [info@melitta.cz](mailto:info@melitta.cz)  
Pre viac informácií: [www.melitta.cz](http://www.melitta.cz)