

▶ L9WBA61B

CS Návod k použití
Pračka se sušičkou

USER MANUAL



AEG

OBSAH

1. BEZPEČNOSTNÍ INFORMACE.....	3
2. BEZPEČNOSTNÍ POKYNY	6
3. INSTALACE.....	7
4. POPIS SPOTŘEBIČE.....	12
5. OVLÁDACÍ PANEL.....	13
6. PRVNÍ SPUŠTĚNÍ.....	14
7. DOTYKOVÁ OBRAZOVKA.....	16
8. PŘED PRVNÍM POUŽITÍM.....	17
9. PROGRAMY.....	17
10. FUNKCE.....	25
11. DENNÍ POUŽÍVÁNÍ - POUZE PRANÍ.....	29
12. DENNÍ POUŽÍVÁNÍ - PRANÍ A SUŠENÍ.....	35
13. DENNÍ POUŽÍVÁNÍ - POUZE SUŠENÍ.....	37
14. NASTAVENÍ.....	39
15. TIPY A RADY.....	41
16. ČIŠTĚNÍ A ÚDRŽBA.....	44
17. ODSTRAŇOVÁNÍ ZÁVAD.....	50
18. ÚDAJE O SPOTŘEBĚ.....	54
19. TECHNICKÉ ÚDAJE.....	55
20. PŘÍSLUŠENSTVÍ.....	56

PRO DOKONALÉ VÝSLEDKY

Děkujeme vám, že jste si zvolili výrobek značky AEG. Aby vám bezchybně sloužil mnoho let, vyrobili jsme jej s pomocí inovativních technologií, které usnadňují život, a vybavili jsme jej funkcemi, které u obyčejných spotřebičů nenajdete. Stačí věnovat pár minut čtení a zjistíte, jak z něho získat co nejvíce.

Navštivte naše stránky ohledně:



Rady ohledně používání, brožury, poradce při potížích, servisních informací:
www.aeg.com/webselfservice



Registrace vašeho spotřebiče, kterou získáte lepší servis:
www.registreaeg.com



Nákupu příslušenství, spotřebního materiálu a originálních náhradních dílů pro váš spotřebič:
www.aeg.com/shop

PÉČE O ZÁKAZNÍKY A SERVIS


Doporučujeme používat originální náhradní díly.

Při kontaktu se servisním střediskem se ujistěte, že máte k dispozici následující údaje: Model, výrobní číslo (PNC), sériové číslo.

Tyto informace jsou uvedeny na typovém štítku.

 Upozornění / Důležité bezpečnostní informace

 Všeobecné informace a rady

 Poznámky k ochraně životního prostředí

Změny vyhrazeny.

1. ⚠️ BEZPEČNOSTNÍ INFORMACE

Tento návod si pečlivě přečtěte ještě před instalací spotřebiče a jeho prvním použitím. Výrobce nenese odpovědnost za žádný úraz ani škodu v důsledku nesprávné instalace nebo použití. Návod k použití vždy uchovávejte na bezpečném a přístupném místě pro jeho budoucí použití.

1.1 Bezpečnost dětí a postižených osob



VAROVÁNÍ!

Hrozí nebezpečí udušení, úrazu nebo jiných trvalých následků.

- Tento spotřebič smí používat děti starší osmi let nebo osoby se sníženými fyzickými, smyslovými nebo duševními schopnostmi nebo osoby bez patřičných zkušeností a znalostí, pouze pokud tak činí pod dozorem nebo vedením, které zohledňuje bezpečný provoz spotřebiče, a pokud rozumí rizikům spojeným s provozem spotřebiče.
- Děti ve věku tří až osmi let a osoby s rozsáhlým a komplexním postižením bez stálého dozoru držte z dosahu spotřebiče.
- Děti mladší tří let bez stálého dozoru držte z dosahu spotřebiče.
- Nenechte děti hrát si se spotřebičem.
- Všechny obaly uschovejte z dosahu dětí a řádně je zlikvidujte.
- Prací prostředky uschovejte z dosahu dětí.
- Jsou-li dvířka spotřebiče otevřená, nedovolte dětem a domácím zvířatům, aby se k němu přibližovaly.
- Pokud je spotřebič vybaven dětskou bezpečnostní pojistkou, doporučuje se ji aktivovat.
- Čištění a užitelskou údržbu spotřebiče by neměly provádět děti bez dozoru.

1.2 Všeobecné bezpečnostní informace

- Neměňte technické parametry tohoto spotřebiče.
- Tento spotřebič se instaluje jako volně stojící nebo jej lze umístit pod kuchyňskou desku, je-li k dispozici volný prostor.
- Spotřebič neinstalujte za zamykatelné dveře, posuvné dveře a dveře se závěsem na opačné straně, kde by dvířka spotřebiče nešla zcela otevřít.
- Síťovou zástrčku zapojte do síťové zásuvky až na konci instalace spotřebiče. Zkontrolujte, zda je zástrčka po instalaci spotřebiče přístupná.
- Větrací otvor umístěný vespod spotřebiče nesmí být zakrytý kobercem, rohoží ani jinou podlahovou krytinou.
- VAROVÁNÍ: Tento spotřebič se nesmí napájet přes externí spínací zařízení, jako jsou časovače, nebo připojovat k okruhu, který je při používání pravidelně zapínán a vypínán.
- Zajistěte správnou ventilaci, která brání zpětnému toku nechtěných plynů ze spotřebičů spalujících jiná paliva včetně otevřených topenišť do místnosti.
- Odvětrávání se nesmí odvádět do kouřovodu určeného k odvádění spalin ze spotřebičů spalujících plyny nebo jiná paliva.
- Hodnota provozního tlaku vody na přívodu musí být mezi 0,5 bar (0,05 MPa) a 8 bar (0,8 MPa).
- Nepřekračujte maximální náplň 10 kg (viz část „Tabulka programů“).
- Spotřebič musí být připojen k vodovodnímu potrubí pomocí nové soupravy hadic dodané se spotřebičem nebo jiné nové soupravy hadic dodané z autorizovaného servisního střediska.
- Neinstalujte již jednou použitou soupravu hadic znovu.
- Jestliže je poškozený napájecí kabel, smí ho vyměnit pouze výrobce, autorizované servisní středisko nebo osoba s podobnou příslušnou kvalifikací, jinak by mohlo dojít k úrazu.

- Setřete vlákna nebo zbytky obalu, které se nahromadily kolem spotřebiče.
- Nepoužívejte spotřebič bez filtrů. Před a po každém použití vyčistěte filtr na vlákna.
- Prádlo znečištěné látkami jako rostlinný nebo minerální olej, aceton, alkohol, benzín, petrolej, odstraňovače skvrn, terpentýn, vosky či odstraňovače vosku je nutné nejprve vyprat odděleně s velkým množstvím pracího prostředku, a teprve pak sušit v pračce se sušičkou.
- Nepoužívejte spotřebič, pokud je prádlo zašpiněno průmyslovými chemikáliemi.
- Nevyprané prádlo v pračce se sušičkou nesušte.
- V pračce se sušičkou se nesmějí sušit předměty z pěnové pryže (latexové pěny), koupací čepice, nepromokavé tkaniny, oděvy s gumovou vložkou nebo oděvy či polštáře s vycpávkami z pěnové pryže.
- Avivážní přípravky nebo podobné prostředky je nutné používat výhradně podle pokynů jejich výrobce.
- Vyjměte z oděvů všechny předměty jako zapalovače nebo zápalky, které by mohly způsobit vznícení.
- Pokud zastavíte pračku se sušičkou před koncem sušicího programu, musíte všechno prádlo rychle vyjmout a rozprostřít tak, aby se zbytkové teplo mohlo rozptýlit.
- Závěrečná část sušicího programu probíhá bez ohřevu (ochlazovací cyklus), čímž se dosáhne bezpečné teploty, při které nedojde k poškození prádla.
- K čištění spotřebiče nepoužívejte vysokotlaký proud vody nebo páru.
- Vyčistěte spotřebič vlhkým hadrem. Používejte pouze neutrální mycí prostředky. Nepoužívejte prostředky s drsnými částicemi, drátěnky, rozpouštědla nebo kovové předměty.
- Před každou údržbou spotřebič vždy vypněte a vytáhněte síťovou zástrčku ze zásuvky.

2. BEZPEČNOSTNÍ POKYNY

2.1 Instalace



Instalace musí odpovídat příslušným vnitrostátním předpisům a normám.

- Řiďte se pokyny k instalaci dodanými spolu s tímto spotřebičem.
- Neinstalujte nebo nepoužívejte spotřebič tam, kde může teplota klesnout pod 5 °C nebo stoupnout nad 35 °C.
- Při stěhování spotřebič vždy udržujte ve svislé poloze.
- Abyste se ujistili o správném chodu kompresoru, po instalaci spotřebiče vyčkejte šest hodin před jeho použitím.
- Zkontrolujte, zda mezi spotřebičem a podlahou může proudit vzduch.
- Odstraňte všechny obaly nebo přepravní šrouby.
- Podlaha, na níž má být spotřebič umístěn, musí být plochá, stabilní, žáruvzdorná a čistá.
- Přepravní šrouby uchovejte na bezpečném místě. Bude-li se spotřebič v budoucnu přesouvat, pomocí těchto šroubů se musí zajistit buben, aby nedošlo k poškození vnitřních součástí.
- Při přemísťování spotřebiče buďte vždy opatrní, protože je těžký. Vždy používejte ochranné rukavice a uzavřenou obuv.
- Poškozený spotřebič neinstalujte ani nepoužívejte.
- Spotřebič neinstalujte tam, kde nelze dvířka spotřebiče plně otevřít.
- Nastavte nožičky tak, aby mezi spotřebičem a podlahou byl požadovaný prostor.
- Když spotřebič umístíte na konečné místo, pomocí vodováhy zkontrolujte, zda je zcela vyrovnaný. Jestliže ne, seřídte nožičky podle potřeby.

2.2 Připojení k elektrické síti



VAROVÁNÍ!
Hrozí nebezpečí požáru nebo úrazu elektrickým proudem.

- Spotřebič musí být uzemněn.
- Vždy používejte správně instalovanou síťovou zásuvku s ochranou proti úrazu elektrickým proudem.
- Nepoužívejte rozbočovací zástrčky ani prodlužovací kabely.
- Neodpojujte spotřebič ze zásuvky tahem za kabel. Vždy tahejte za zástrčku.
- Nedotýkejte se napájecího kabelu či síťové zástrčky mokřkýma rukama.
- Tento spotřebič je v souladu se směrnicemi EHS.

2.3 Vodovodní přípojka

- Dbejte na to, abyste hadice nepoškodili.
- Před připojením spotřebiče k novým hadicím nebo k hadicím, které nebyly dlouho používány, nebo tam, kde byly prováděny opravy či instalována nová zařízení (vodoměry apod.), nechte vodu na několik minut odtéct, dokud nebude čistá.
- Ujistěte se, že při prvním použití spotřebiče ani po něm nedošlo k viditelnému úniku vody.

2.4 Použití spotřebiče



VAROVÁNÍ!

Hrozí nebezpečí poranění, zásahu elektrickým proudem, požáru nebo poškození spotřebiče.

- Tento spotřebič je určen pouze k domácímu použití.
- Do spotřebiče, do jeho blízkosti nebo na spotřebič neumísťujte hořlavé předměty nebo předměty obsahující hořlavé látky.
- Při probíhajícímu programu se nedotýkejte skla dvířek. Sklo může být horké.
- Nesuňte poškozené kusy oblečení (natržené, roztřepené), které obsahují vycpávky nebo výplně.
- Pokud jste vyprali prádlo s pomocí odstraňovače skvrn, před spuštěním sušicího cyklu proveďte dodatečný cyklus máchání.

- Ujistěte se, že se v prádle nenachází žádné kovové předměty.
- Sušte pouze tkaniny vhodné pro sušení v pračce se sušičkou. Dodržujte pokyny pro praní na etiketách oděvů.
- Plastové předměty nejsou žáruvzdorné.
 - Pokud používáte dávkovací kuličku pracího prostředku, před nastavením sušicího programu ji odstraňte.
 - Nepoužívejte dávkovací kuličku pracího prostředku, když nastavujete nepřetržitý program.

**VAROVÁNÍ!**

Hrozí nebezpečí poranění nebo poškození spotřebiče.

- Na otevřená dvířka si nesedějte, ani si na ně nestoupejte.
- Promočené oděvy ve spotřebiči nesušte.

2.5 Kompresor**VAROVÁNÍ!**

Hrozí nebezpečí poškození spotřebiče.

3. INSTALACE**VAROVÁNÍ!**

Viz kapitoly o bezpečnosti.

3.1 Vybalení**VAROVÁNÍ!**

Před instalací spotřebiče odstraňte všechny přepravní šrouby a obaly.

**VAROVÁNÍ!**

Když spotřebič položíte na zadní stranu, **vyčkejte přibližně šest hodin, než jej začnete používat.** Tato doba je nutná pro správný chod kompresoru.

**VAROVÁNÍ!**

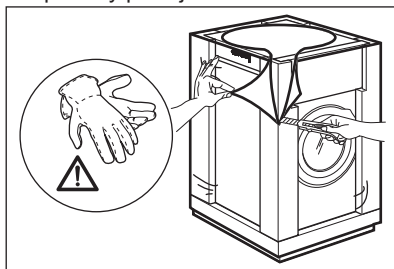
Používejte rukavice.

- Kompresor a přidružený systém je u praček se sušičkou naplněn speciálním prostředkem bez fluorochlorovaných uhlovodíků. Systém musí zůstat těsný. Poškození systému může vést k úniku.

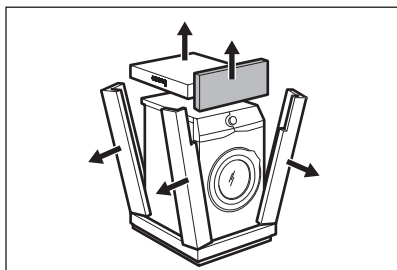
2.6 Likvidace

- Odpojte spotřebič od elektrické sítě a přívodu vody.
- Odřízněte síťový kabel v blízkosti spotřebiče a zlikvidujte jej.
- Odstraňte dveřní západku, abyste zabránili uvěznění dětí a domácích zvířat v bubnu.
- Spotřebič zlikvidujte v souladu s místními předpisy pro likvidaci elektrického a elektronického odpadu (WEEE).

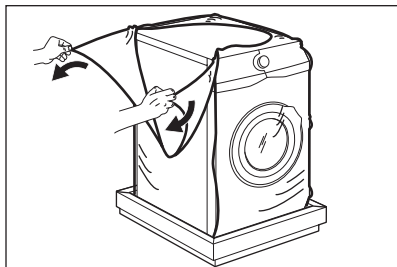
1. Odstraňte vnější fólii. V případě potřeby použijte řezák.



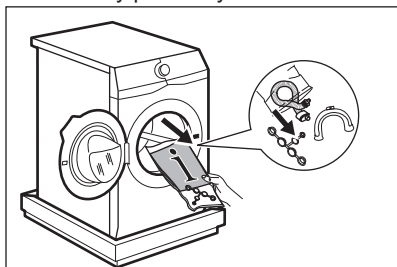
2. Odstraňte kartónový vršek a polystyrénový obalový materiál.



3. Odstraňte vnitřní fólii.



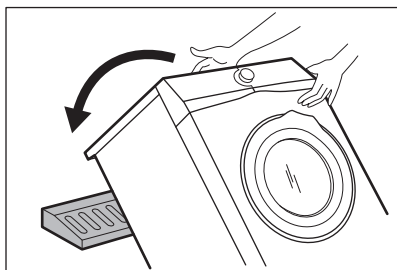
4. Otevřete dvířka a odstraňte polystyrénový díl z těsnění dvířek a všechny předměty z bubny.



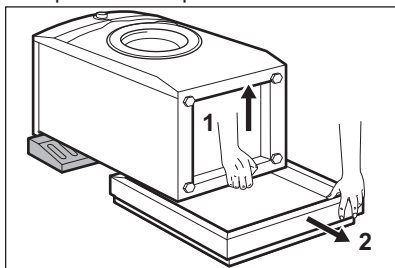
5. Opatrně položte spotřebič na jeho zadní stranu.

6. Na podlahu pod spotřebič položte přední kus polystyrénového obalového prvku.

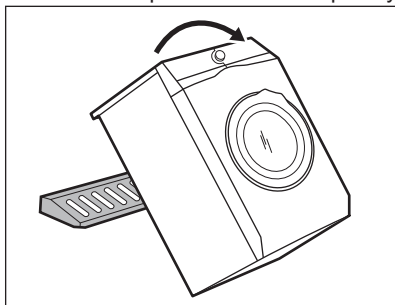
i Nepoškodte hadice.



7. Odstraňte polystyrénovou ochranu ze spodní části spotřebiče.

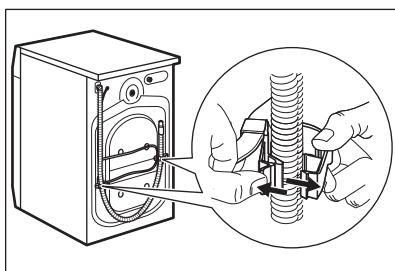


8. Postavte spotřebič do svislé polohy.

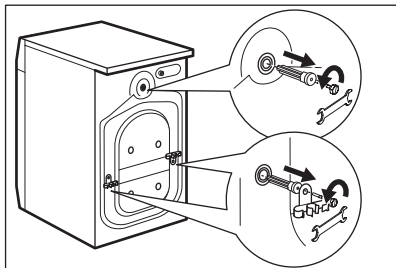


9. Vyndejte napájecí kabel a vypouštěcí hadici z držáků.

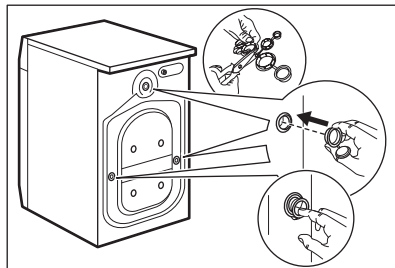
i Z vypouštěcí hadice může vytékat voda. To se děje z důvodu testování spotřebiče pomocí vody ve výrobním závodě.



10. Klíčem přiloženým ke spotřebiči vyšroubujte tři šrouby.

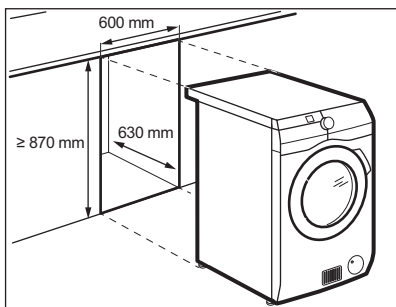


11. Vytáhněte plastové distanční kolíky.
12. Do otvorů vložte plastové krytky, které naleznete v sáčku s návodem k použití.



- i** Obaly a přepravní šrouby doporučujeme uschovat pro případné další stěhování spotřebiče.

3.2 Umístění pod pracovní desku



Tento spotřebič lze nainstalovat jako volně stojící nebo jej lze umístit pod kuchyňskou desku se správným volným prostorem (viz obrázek).

- !** **POZOR!**
Spotřebič neumísťujte do uzavřené dutiny!
Zkontrolujte, zda v dolní části nábytku může proudit vzduch.

- !** **POZOR!**
Abyste zajistili volný oběh vzduchu pod spotřebičem, nepřipojujte tlumící podložky (jso-li součástí).

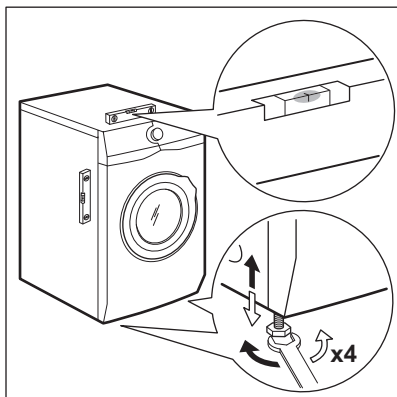
3.3 Umístění a vyrovnaní

1. Instalujte spotřebič na tvrdé rovné podlaze.

- i** Ujistěte se, že koberec nebrání proudění vzduchu pod spotřebičem. Zkontrolujte, zda se spotřebič nedotýká zdi ani jiných zařízení či kusů nábytku.

2. Uvolněním nebo utažením nožiček spotřebič vyrovnejte.

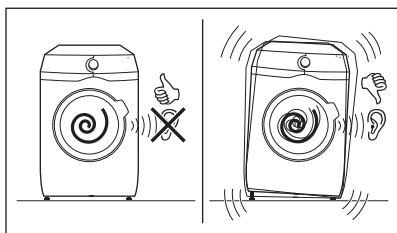
- !** **VAROVÁNÍ!**
Spotřebič nevyrovnávejte podložení kusů kartonu, dřeva či obdobných materiálů pod jeho nožičky.



Spotřebič musí být vyrovnán a stabilní.

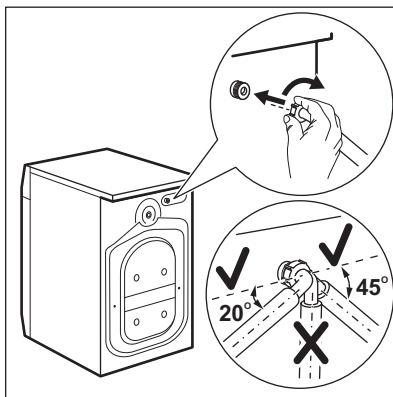
i Správné vyrovnání spotřebiče zabraňuje vibracím, hluku a pohybu spotřebiče během jeho provozu.

i Je-li spotřebič umístěn na podstavci nebo pokud je na pračce instalována sušička, použijte příslušenství popsané v části „Příslušenství“. Pozorně si přečtěte pokyny dodané spolu se spotřebičem a příslušenstvím.



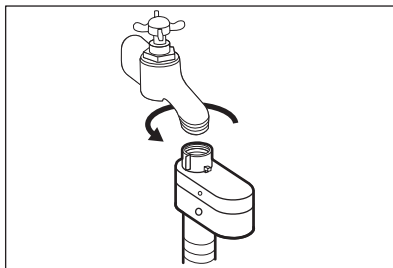
3.4 Přívodní hadice

1. Připojte přívodní hadici k zadní straně spotřebiče.
2. Nastavte ji doleva či doprava podle umístění vodovodního kohoutku.



i Přesvědčte se, že přívodní hadice není ve svislé poloze.

3. V případě potřeby povolte kruhovou matici a nastavte ji do správné polohy.
4. Přívodní hadici připojte ke kohoutku se studenou vodou a závitem 3/4".



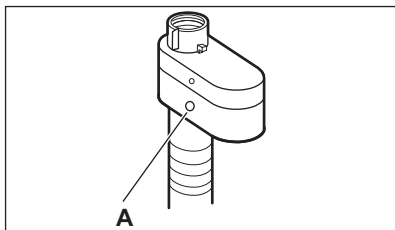
! **POZOR!** Ujistěte se, že na jejich spojích nedochází k úniku vody.

i Pokud je přívodní hadice příliš krátká, nenastavujte ji ani nepoužívejte prodlužovací hadice. Kontaktujte servisní středisko ohledně výměny přívodní hadice.

3.5 Zařízení proti vyplavení vody

Přívodní hadice je vybavena zařízením proti vyplavení. Toto zařízení zabraňuje únikům vody v hadici z důvodů přirozeného stárnutí jejího materiálu.

Červené políčko v okénku „A“ značí takové poškození.



Pokud se objeví, zavřete vodovodní kohoutek a zkontaktujte autorizované servisní středisko ohledně výměny této hadice.

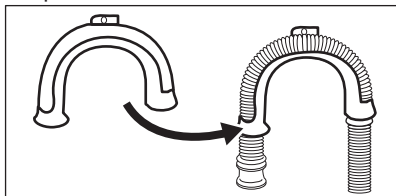
3.6 Vypouštění vody

Vypouštěcí hadice by se měla nacházet ve výšce minimálně 60 cm a maximálně 100 cm od podlahy.

- i** Hadici lze prodloužit o maximálně 400 cm. V případě prodloužení hadice nebo ostatních hadic kontaktujte autorizované servisní středisko.

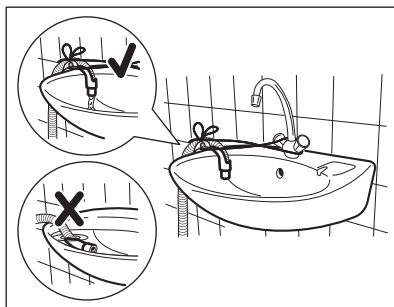
Vypouštěcí hadici lze připojit několika způsoby:

1. Vytvoříte na vypouštěcí hadici ohyb ve tvaru U a založíte ji kolem plastového kolena.



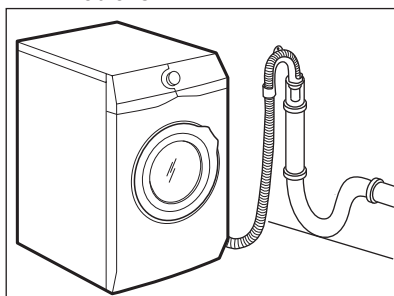
2. **Na kraji umyvadla** - Upevněte koleno k vodovodnímu kohoutku nebo zdi.

- i** Ujistěte se, že se plastové koleno nemůže během vypouštění spotřebiče pohybovat.



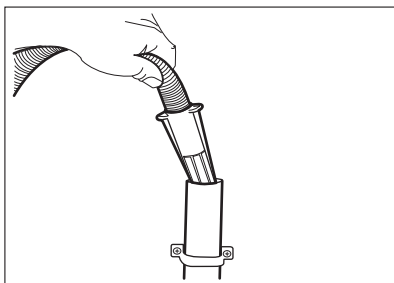
- i** Ujistěte se, že konec vypouštěcí hadice není ponořen ve vodě. Špinavá voda by se mohla vrátit do spotřebiče.

3. **Ke stoupacímu potrubí s průduchem** - Vložte vypouštěcí hadici přímo do odpadního potrubí. Viz obrázek.

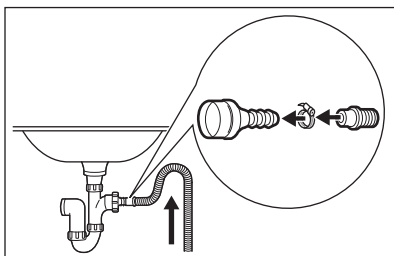


- i** Konec vypouštěcí hadice musí být stále větraný, tj. vnitřní průměr odpadního potrubí (min. 38 mm - min. 1,5") musí být širší než vnější průměr vypouštěcí hadice.

4. Pokud konec vypouštěcí hadice vypadá takto (viz obrázek), můžete jej zatlačit přímo do stoupacího potrubí.

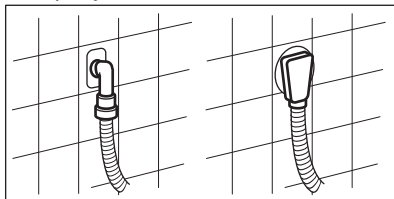


5. **Bez plastového kolena, k přípojce sifonu** - Vypouštěcí hadici nasuňte na hubici sifonu a zajistěte ji sponou. Viz obrázek.



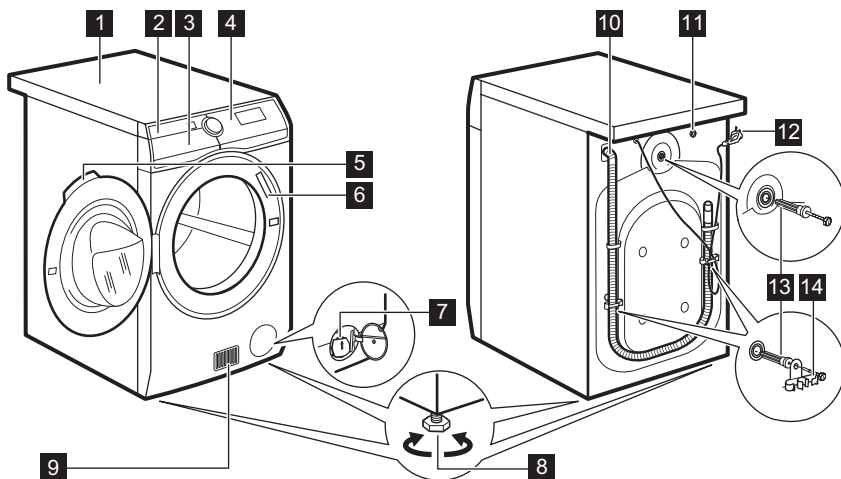
i Ujistěte se, že je na vypouštěcí hadici oblouk, aby se do spotřebiče nedostávala voda či nečistoty vypouštěné z umyvadla.

6. Zaveďte hadici **přímo do odpadního potrubí** zabudovaného ve stěně místnosti se zajištěním pomocí spony.



4. POPIS SPOTŘEBIČE

4.1 Přehled spotřebiče



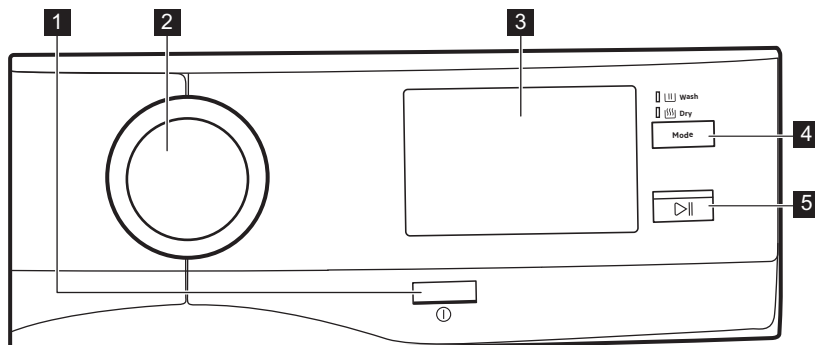
- 1 Horní deska
2 Dávkovač pracího prostředku

- 3 Vzduchové filtry
4 Ovládací panel

- 5 Držadlo dveří
- 6 Typový štítek
- 7 Filtr vypouštěcího čerpadla
- 8 Nožičky pro vyrovnání spotřebiče
- 9 Otvory pro proudění vzduchu
- 10 Vypouštěcí hadice
- 11 Přívodní ventil vody
- 12 Napájecí kabel
- 13 Přepravní šrouby
- 14 Držáky hadice

5. OVLÁDACÍ PANEĽ

5.1 Popis ovládacího panelu



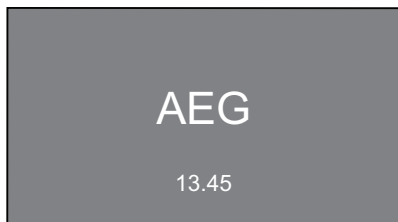
- 1 Zap/Vyp tlačítko** ①
Stisknutím tohoto tlačítka na několik málo sekund umožní zapnutí či vypnutí spotřebiče. Při zapínání a vypínání spotřebič zazní dvě různé melodie.
Jelikož funkce pohotovostního režimu automaticky vypne spotřebič, aby snížila spotřebu energie, v několika málo případech můžete požadovat opětovné zapnutí spotřebiče.
Pro více podrobností viz odstavec „Pohotovostní režim“ v kapitole Denní používání.
- 2 Volič programu**
Otáčením ve směru nebo proti směru hodinových ručiček nastavte požadovaný program, funkce a nastavení.
- 3 Dotyková obrazovka**
Programy, funkce a nastavení lze také nastavit posouváním a poklepáním dotykové obrazovky.
- 4 Tlačítko režimu praní a sušení (Režim).**

 - **Praní** [W]
 - **Sušení** [S]

Svítili-li obě kontrolky, spotřebič provede úplný prací a sušící program.
- 5 Start/Pauza tlačítko** [▶||]
Stisknutím tlačítka **Start/Pauza** spustíte nebo pozastavíte spotřebič či přerušíte probíhající program.

6. PRVNÍ SPUŠTĚNÍ

Při každém zapnutí vašeho spotřebiče se na dotykové obrazovce zobrazí spouštěcí obrazovka.



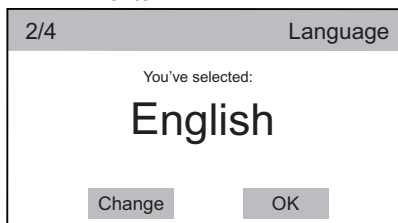
Při prvním zapnutí vašeho spotřebiče budete po zobrazení spouštěcí obrazovky provedení úvodním nastavením.

6.1 Nastavení jazyka

1. Procházením seznamu jazyků vyhledejte požadovaný jazyk a stisknutím a podržením ho nastavte.

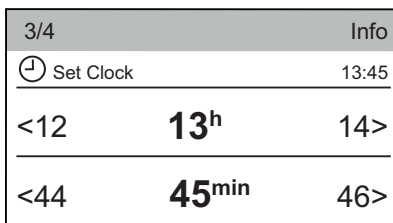


2. Zobrazí se následující obrazovka:
 - poklepnáním na **OK** potvrďte nastavení jazyka:
 - poklepnáním na **Změnit** ho změňte.

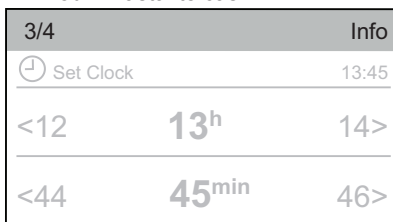


6.2 Nastavení času

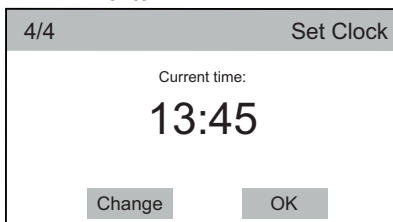
1. Posunutím lišt hodin a minut doprava nebo doleva nastavte aktuální čas.



2. Poklepnáním na lištu **Nastavení hodin** nastavte čas.

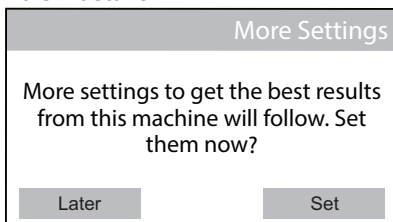


3. Zobrazí se následující obrazovka:
 - poklepnáním na **OK** potvrďte nastavený čas.
 - poklepnáním na **Změnit** ho změňte.



6.3 Další nastavení

Po nastavení času se zobrazí obrazovka **Další nastavení**.



Když poklepete na **Později**, zobrazí se obrazovka se seznamem programů a vy

můžete zvolit požadovaný program.

⏪ 3h01min	
OKOPower	
ColourPro	🔧 40
Cottons	🌀 1200
Cottons Eco	
Synthetics	📄 More

Pokud poklepete na **Nastavit**, přejdete na další nastavení.

6.4 Dáv. prac. Prostředku

Můžete změnit průměrné množství pracího prostředku doporučeného na obalu prostředku.

Detergent advice

Advise on detergent level for best results. Set now or later?

Later
Set

1. Poklepejte na **Nastavit**. Zobrazí se toto okno.

Detergent advice

Set detergent dose for full load in 10 kg machine. Refer to detergent packaging for recommended dosage

Later
OK

2. Poklepáním na **OK** otevřete nabídku **Dáv. prac. Prostředku**.
3. Poklepejte na lištu **Typ pr. prostředku 1** nebo **Typ pr. prostředku 2**.

Info

📄 Detergent Dosing OFF

Detergent Type 1

Detergent Type 2

4. Posunutím lišty dílčí nabídky doprava nebo doleva nastavte množství pracího prostředku v ml, které odpovídá průměrnému množství doporučenému na obalu prostředku.

Info

📄 Detergent Type 1 OFF

<40
50 ml
60>

5. Poklepejte na lištu **Typ pr. prostředku 1**. Zobrazí se toto okno. Volbu potvrďte poklepáním na **OK**.

Detergent advice

You've selected:

50

Change
OK

Nastavení je dokončeno.

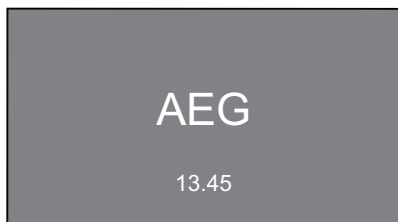
OK

Settings complete.

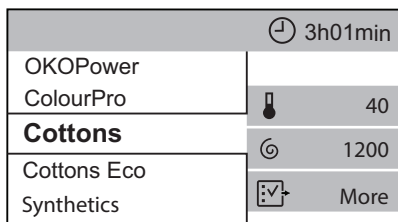
OK

7. DOTYKOVÁ OBRAZOVKA

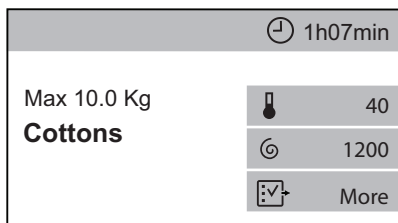
Při každém zapnutí vašeho spotřebiče se na dotykové obrazovce zobrazí spouštěcí obrazovka.



Po několika sekundách se zobrazí obrazovka se seznamem programů, která jako výchozí program doporučí Bavlna.

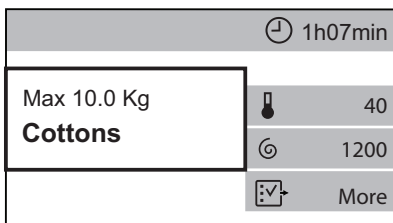


Pokud neposunete seznamem programů nahoru a dolů, za několik sekund se zobrazí obrazovka shrnutí programu. Na obrazovku se seznamem programů se vrátíte poklepáním na název programu (např. Bavlna).

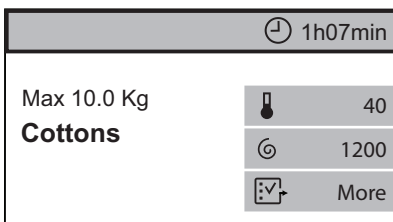



Na obrazovce shrnutí jsou tyto údaje:

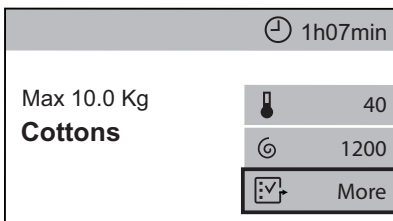
- Maximální náplň pro daný program, název programu.



- Délka programu. Je-li zvolen, v této části se může rovněž zobrazit odložený start nebo symbol **Úspora času**.



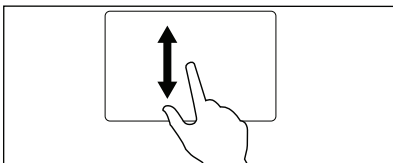
- Aktuálně zvolené funkce. Pomocí zkratky  lze otevřít další nabídku funkcí.



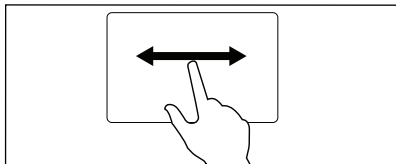
Když se určitá zkratka zobrazuje na obrazovce shrnutí, lze otevřít nabídku funkce či nastavení pohybem poklepáním na příslušnou zkratku.

Různé nabídky funkce či nastavení lze posunovat:

- **nahoru a dolů**, nebo



- **doprava a doleva.**





K zapnutí některých funkcí nebo nastavení stačí změnit stav z **Vyp.** na **Zap.** pouhým poklepáním na příslušnou lištu.




Programy, funkce a nastavení lze rovněž nastavit otočením voliče programů a v horizontálních dílčích nabídkách lze požadovanou volbu nastavit pouhým poklepáním na šipky < a >.



8. PŘED PRVNÍM POUŽITÍM



1. Ujistěte se, že jste ze spotřebiče odstranili všechny přepravní šrouby.
2. Ujistěte se, že je k dispozici elektrické napájení a vodovodní kohoutek je otevřený.
3. Nalijte dva litry vody do přihrádky pro prací prostředek označené . Zapnete tak vypouštěcí systém.
4. Nalijte menší množství pracího prostředku do přihrádky označené .
5. Nastavte a spusťte program pro bavlnu na nejvyšší teplotu bez prádla v bubnu.
Tímto postupem odstraníte všechny možné nečistoty z bubnu a vany spotřebiče.

9. PROGRAMY

9.1 Tabulka programů

Program	Popis programu
Prací programy	
Bavlna	Bílá a barevná bavlna. Normálně, silně a lehce zašpiněné.
Bavlna Eco	Bílá a barevná bavlna. Normálně, silně a lehce zašpiněné. Úsporný program pro bavlnu. Tento program při 60 °C s náplní 10 kg je výchozím programem pro údaje na energetickém štítku podle směrnice EHS 92/75. Nastavením tohoto programu dosáhnete dobrých výsledků praní a snížíte spotřebu energie. Délka pracího programu se prodlouží.
Syntetické	Prádlo ze syntetických nebo směsových tkanin. Normálně zašpiněné.
Jemné	Prádlo z jemných tkanin jako akryl, viskóza a směsové tkaniny vyžadující šetrnější praní. Normálně zašpiněné.
Vlna/Ruční praní 	Vlna vhodná k praní v pračce, ručně prané vlněné prádlo a ostatní prádlo označené symbolem ručního praní. ¹⁾

Program	Popis programu
Outdoor	<p> Nepoužívejte aviváž a ujistěte se, že v dávkovači pracího prostředku nejsou žádné zbytky aviváže.</p> <p>Venkovní oblečení, pracovní oděvy, sportovní oblečení, plyšové tkaniny, voděodolné a prodyšné bundy, bundy-blůzy s odnímatelnou fleecovou vložkou nebo vnitřní termoizolací.</p> <p> V rámci non-stop programu pro praní a sušení sušicí fáze slouží také k obnovení vodoodpudivých vlastností prádla. Ujistěte se, že pokyny k péči o oblečení umožňují sušení v bubnové sušičce.</p>
Program Wash&Dry	
NonStop 3h/3kg	Směsové tkaniny (bavlněné a syntetické prádlo). Kompletní program pro praní a sušení náplní prádla o hmotnosti až 3 kg najednou. Trvá pouze tři hodiny.
Parní program	
Pára	<p>Parní programy²⁾</p> <p>Parní program lze použít u usušeného, vypraného nebo pouze jedinkrát nošeného prádla. Pomocí těchto programů můžete snížit zmačkání prádla, odstranit nepříjemné pachy a získat měkkí prádlo.</p> <p>Nepoužívejte žádný prací prostředek. V případě potřeby odstraňte skvrny praním nebo pomocí odstraňovače skvrn.</p> <p>Parní programy neprovádí žádné hygienické cykly.</p> <p>Parní program nepoužívejte u těchto typů prádla:</p> <ul style="list-style-type: none"> • Oděvy, které se mají prát při teplotě nižší než 40 °C. • Oděvy, u kterých není na štítku specifikováno, že jsou vhodné pro sušení v bubnové sušičce. • Veškeré oděvy s plastovými, kovovými či dřevěnými doplňky apod.
Prací programy	
Antialergický	Bílé bavlněné prádlo. Tento program odstraňuje mikroorganismy pomocí prací fáze s teplotou udržovanou nad 60 °C po několik minut. To pomáhá odstraňovat mikroby, bakterie, mikroorganismy a částice. Dodatečná fáze máchání zajišťuje řádné odstranění zbytků pracího prostředku a pylů/alergenů. Tímto způsobem je praní daleko účinnější.


Program	Popis programu
Džíny	Džínové oblečení a žerzeje. Normálně zašpiněné. Tento program provede šetrnou fázi máchání, která je navržena pro džínovinu, u které snižuje blednutí a nezpůsobuje usazování zbytků pracího prostředků na vláknech.
Ložní prádlo	Jedna syntetická deka, oděvy s vycpávkami, lůžkoviny, bundy z prachového peří a podobné kusy prádla.
20 min. - 3 kg	Lehce zašpiněné nebo jednou nošené bavlněné a syntetické prádlo.
Čištění pračky	<p> Tento program spustíte zejména tehdy, když se zobrazí hlášení Doporučuje se čisticí cyklus. Pokud čisticí program odložíte, hlášení se bude nadále zobrazovat při dalším použití spotřebiče, dokud program nebude spuštěn.</p> <p>Program údržby s horkou vodou, který slouží k vyčištění a osvěžení bubny a k odstranění nečistot, které mohou způsobovat zápach. Nejlepších výsledků dosáhnete, spustíte-li tento program jednou měsíčně. Před spuštěním tohoto programu vyjměte z bubny všechny předměty. V komoře dávkovače pracího prostředku pro fázi praní nastavte klapku do horní polohy. Do komory pro fázi praní nalijte nebo nasypete chlorové bělidlo nebo čisticí prostředek pro pračky. NEPOUŽÍVEJTE oba prostředky dohromady.</p> <p> Po čištění bubny spustíte další máchací program s prázdným bubnem a bez pracího prostředku, aby se odstranily veškeré zbytky bělidla.</p>
Přídavné programy	
Máchání	Veškeré tkaniny s výjimkou vlněných a velmi jemných tkanin. Program pro máchání a odstředění prádla. Výchozí rychlost odstředování je ta, která se používá u programů pro bavlněné prádlo. Snižte rychlost odstředování v závislosti na typu prádla. V případě potřeby nastavením funkce Extra máchání přidejte máchání. Při nízké rychlosti odstředování spotřebič provede šetrné máchání a krátké odstředění.
Odstředování	Veškeré tkaniny s výjimkou vlněných a velmi jemných tkanin. Program pro odstředění prádla a vypuštění zbylé vody z bubny. Výchozí rychlost odstředování je ta, která se používá u programů pro bavlněné prádlo. Snižte rychlost odstředování v závislosti na typu prádla.


Program	Popis programu
Vypouštění	Veškeré tkaniny s výjimkou vlněných a velmi jemných tkanin. Program pro vypouštění zbylé vody z bubnu.

1) Během tohoto programu se buben otáčí pomalu a praní je tak k prádlu šetrné. Může se zdát, že buben se neotáčí nebo že se neotáčí správně, ale to je u tohoto programu běžný jev.

2) Pokud nastavíte parní program u usušeného prádla, prádlo může být na konci programu vlhké. Doporučuje se proto nechat prádlo 10 minut doschnout na čerstvém vzduchu. Po dokončení programu prádlo co nejdříve vyndejte z bubnu. Po parním programu lze prádlo vyžehlit, a to daleko snadněji.

Teplota programu, maximální rychlost odstředování a maximální náplň

Program	Výchozí teplota Teplotní rozsah	Maximální rychlost odstředování Rozsah otáček odstředění	Maximální množství prádla
Prací programy			
Bavlna	40 °C 95 °C - studená	1600 ot/min 1600 ot/min - 400 ot/min	10 kg
Bavlna Eco	40 °C 60 °C - 40 °C	1600 ot/min 1600 ot/min - 400 ot/min	10 kg
Syntetické	40 °C 60 °C - studená	1200 ot/min 1200 ot/min - 400 ot/min	4 kg
Jemné	40 °C 40 °C - studená	1200 ot/min 1200 ot/min - 400 ot/min	4 kg
Vlna/Ruční praní 	40 °C 40 °C - studená	1200 ot/min 1200 ot/min - 400 ot/min	1.5 kg
Outdoor	30 °C 40 °C - studená	1200 ot/min 1200 ot/min - 400 ot/min	2 kg
NonStop 3h/3kg	30 °C 40 °C - 30 °C	1600 ot/min 1600 ot/min - 1 000 ot/min	3 kg
Pára	-	-	1 kg
Antialergický	60 °C	1600 ot/min 1600 ot/min - 400 ot/min	10

	Úspora času ¹⁾	Rychlost otáček	Mách.bez vypou.	Extra tichý	Skvrny ²⁾	Předpírka	Namáčení	Extra máchání	Pára ²⁾	Jemné+	Proti pomačkání	Úroveň páry	Doba sušení	Stupeň sušení ³⁾
Jemné	■	■	■	■	■	■		■		■	■		■	■
Vlna/Ruční praní 		■	■										■	■
Outdoor		■	■					■			■		■	■
NonStop 3h/3kg								■						
Pára											■	■		
Antialergický		■	■		■	■		■	■	■	■		■	■
Džíny	■	■	■		■	■		■	■	■	■		■	■
Ložní prádlo	■	■	■	■		■	■	■	■	■	■		■	■
20 min. - 3 kg		■									■			
Čištění prač- ky		■												
Máchání		■	■					■			■			
Odstředová ní		■												
Vypouštění														

1) Pokud nastavíte nejkratší délku programu, doporučujeme snížit množství prádla. Spotřebič lze plně naložit, výsledky praní však mohou být méně uspokojivé.

2) Tato funkce není k dispozici s teplotou nižší než 40 °C.

3) U některých programů je jedinou dostupnou funkcí funkce Suché do skříně.

4) Suché k žehlení není k dispozici s tímto programem

9.2 Woolmark Apparel Care - Modrá



- Prací program pro vlnu u této pračky schválila společnost Woolmark pro praní vlněných oděvů určených pro ruční praní za podmínky, že tyto

oděvy se budou prát podle pokynů uvedených na etiketě a podle pokynů výrobce této pračky. M1230

- Program sušení vlny tohoto spotřebiče byl testován a schválen společností Woolmark. Tento program je vhodný pro sušení vlněných oděvů, které jsou označeny pro ruční praní, za předpokladu, že jsou tyto oděvy vyprány pomocí pracího programu schváleného společností Woolmark pro ruční praní a sušeny v bubnové sušičce dle pokynů výrobce. M1399
- Ve Velké Británii, Irsku, Hong Kongu a Indii představuje symbol Woolmark certifikační ochrannou známku.

9.3 Automatické sušení

Stupeň suchosti	Druh tkaniny	Náplň
Extra suché Pro savé materiály jako ručníky	Bavlna a len (koupací pláště, osušky, džínové oděvy, džíny atd.)	až do 6 kg
Suché do skříně¹⁾ Pro prádlo k uložení	Bavlna a len (koupací pláště, osušky, džínové oděvy, džíny atd.)	až do 6 kg
	Syntetické a směšové tkaniny (svetry, blůzy, spodní prádlo, ložní prádlo a povlečení)	až do 4 kg
	Jemné prádlo (akryl, viskóza a jemné směšové tkaniny)	až do 2 kg
	Vlněné prádlo (vlněné svetry)	až do 1 kg
	Venkovní sportovní oblečení (Venkovní oblečení, pracovní oděvy, sportovní oblečení, pletené tkaniny, voděodolné a prodyšné bundy, bundy-blůzy)	až do 2 kg

Stupeň suchosti	Druh tkaniny	Náplň
Suché k žehlení Vhodné pro žehlení	Bavlna a len (prostěradla, ubrusy, košile, atd.)	až do 6 kg


1) **Poznámky pro zkušební** Testování podle normy EN 50229 musí být NEJPRVE provedeno sušením maximální deklarované náplně prádla (o složení v souladu se směrnicí EN61121) nastavením funkce AUTOMATICKÉ SUŠENÍ K ULOŽENÍ pro program Bavlna Eco. DRUHÁ náplň prádla k sušení se zbývající náplní musí být testována pomocí funkce AUTOMATICKÉ SUŠENÍ K ULOŽENÍ pro program Bavlna Eco.

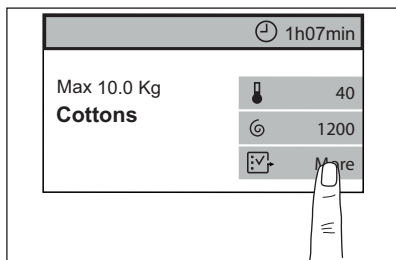
9.4 Časované sušení

Stupeň suchosti	Druh tkaniny	Náplň (kg)	Rychlost odstřeďování (ot/min)	Doporučená délka chodu (min)
Extra suché Pro savé materiály jako ručníky	Bavlna a len (koupací pláště, osušky, džínové oděvy, džíny atd.)	6	1600	280 - 300
		4	1600	170 - 190
		2	1600	120 - 130
Suché do skříně Pro prádlo k uložení	Bavlna a len (koupací pláště, osušky, džínové oděvy, džíny atd.)	6	1600	270 - 290
		4	1600	160 - 180
		2	1600	110 - 120
	Syntetické a směšové tkaniny (svetry, blůzy, spodní prádlo, ložní prádlo a povlečení)	4	1200	170 - 190
		2	1200	100 - 120
	Jemné (akryl, viskóza a jemné směšové tkaniny)	2	1200	150
	Vlna (vlněné svetry)	1	1200	90 - 110
Venkovní sportovní oblečení (Venkovní oblečení, pracovní oděvy, sportovní oblečení, plyšové tkaniny, voděodolné a prodyšné bundy, bundy-blůzy)	2	1200	160	
Suché k žehlení Vhodné pro žehlení	Bavlna a len (prostěradla, ubrusy, košile, atd.)	6	1600	160 - 180
		4	1600	100 - 120
		2	1600	50 - 60

10. FUNKCE

10.1 Úvod

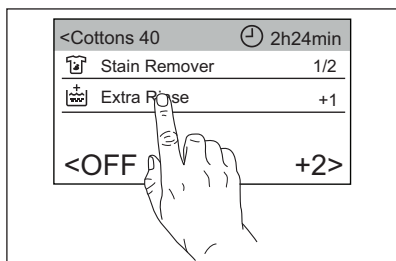
- i** Když otevřete nabídku  **Více**, na displeji se zobrazí pouze funkce dostupné pro nastavený program.



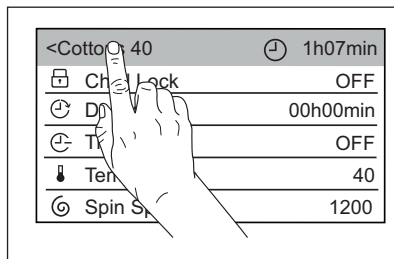
- i** Pokud se na obrazovce shrnutí programu zobrazuje zkratka nějaké funkce, stačí na ni poklepat a přímo tak otevřít příslušnou dílčí nabídku funkce.

Chcete-li zapnout/vypnout funkci nebo otevřít dílčí nabídku funkce, poklepejte na lištu funkce.

Dílčí nabídku funkce opustíte opětovným poklepáním na lištu funkce.




Na obrazovce shrnutí programu se vrátíte poklepáním na lištu programu.



10.2 Dětská pojistka

Díky této funkci můžete zabránit dětem, aby náhodně uvedly spotřebič do provozu.

Chcete-li **zapnout** tuto funkci:


- Poklepáním na lištu **Dětská pojistka** se spotřebič automaticky vrátí na obrazovku shrnutí programu a **zobrazí se zkratka** .



Tuto funkci lze zapnout:

- Po stisknutí tlačítka Start/Pauza: tlačítko Start/Pauza a dotyková obrazovka se vypnou. Spotřebič lze vypnout pomocí tlačítka Zap/Vyp.
- Před stisknutím tlačítka Start/Pauza: spotřebič nelze spustit.

- i** Spotřebič uchovává volbu této funkce po jeho vypnutí.

Chcete-li **vypnout** tuto funkci:

- Zkratku  podržte stisknutou po dobu tří sekund, dokud se **nepřestane zobrazovat**.



- i** Pokud se zkratka  zobrazuje, můžete tuto funkci **zapnout** poklepáním na zkratku , aniž byste otevřeli nabídku **Další**. Viz oddíl „Zkratky“ kapitoly „Nastavení“.

10.3 Odložený start

Díky této funkci můžete odložit spuštění programu na příhodnější čas.

1. Poklepáním na lištu **Odložený start** otevřete dílčí nabídku.

2. Posunutím lišty hodin a minut doprava nebo doleva nastavte odložený start.




Když se vrátíte na obrazovku shrnutí programu, ukazatel  a nastavený čas odloženého startu se zobrazují střídavě s ukazatelem  a délkou programu.

Po stisknutí tlačítka Start/Pauza spotřebič spustí odpočet a dvířka se zablokují.

10.4 Úspora času

Pomocí této funkce můžete zkrátit délku programu (**Vyp.** = normální délka programu).

1. Poklepáním na lištu **Úspora času** otevřete dílčí nabídku.
2. Posunutím lišty dílčí nabídky doprava nastavíte:
 - funkci **Rychlý (Střed.)**: je-li vaše prádlo normálně nebo lehce zašpiněné, může být vhodné zkrátit prací program.
 - funkci **Extra rychlý (Max.)**: v případě menší náplně.

Když se vrátíte na obrazovku shrnutí programu, ukazatel  **Rychlý** nebo  **Extra rychlý** se zobrazí namísto ukazatele  a délka programu se aktualizuje.

10.5 Teplota

Po zvolení pracího programu spotřebič automaticky navrhne výchozí teplotu.

1. Poklepáním na lištu **Teplota** otevřete dílčí nabídku.
2. Posunutím lišty dílčí nabídky nastavíte požadovanou teplotu.

Studená voda = Studená praní.


Když se vrátíte na obrazovku shrnutí programu, bude se zobrazovat nastavená teplota.


10.6 Rychlost otáček

Když nastavíte program, spotřebič automaticky zvolí maximální rychlost odstředování.

1. Poklepáním na lištu **Rychlost otáček** otevřete dílčí nabídku.


2. Posunutím lišty dílčí nabídky doprava nebo doleva:
 - **Snižíte rychlost odstředování**;

 Na displeji se zobrazí pouze rychlosti odstředování dostupné se zvoleným programem.

- nebo **spustíte funkci Mách.bez vypou.**;
- Když se vrátíte na obrazovku shrnutí programu, bude se zobrazovat ukazatel .

Nedojde k vypuštění vody z posledního máchání, aby se prádlo nezmačkalo. Prací program skončí s vodou v bubnu a neprovede se fáze konečného odstředění. Dvířka zůstanou zablokována. Buben se otáčí pravidelně, aby se snížilo zmačkání prádla. Před odblokováním dvířek je nutné vypustit vodu.

Stiskněte tlačítko **Start/Pauza**: spotřebič provede odstředovací fázi a vypustí vodu.


- nebo **spustíte funkci Extra tichý**. Když se vrátíte na obrazovku shrnutí programu, bude se zobrazovat ukazatel .

Všechny odstředovací fáze (průběžná a konečná) jsou potlačeny a program končí s vodou v bubnu. To pomáhá snížit zmačkání prádla.

Jelikož se jedná o velmi tichý program, je vhodný k použití v nočních hodinách, když jsou k dispozici levnější tarify elektřiny. U některých programů se máchání provádějí s použitím většího množství vody.

Dvířka zůstanou zablokována. Buben se otáčí pravidelně, aby se snížilo zmačkání prádla. Před odblokováním dvířek je nutné vypustit vodu.

Stiskněte tlačítko **Start/Pauza**: spotřebič provede pouze vypouštěcí fázi.

 Spotřebič automaticky vypustí vodu po přibližně 18 hodinách.

10.7 Eco

Tuto funkci nastavte u lehce či běžně zašpiněného prádla praného při 30 °C nebo vyšších teplotách.

Poklepáním na lištu Eco funkci zapnete.

Spotřebič snižuje teplotu praní a prodlužuje dobu praní, aby dosáhnul dobrých výsledků praní a úspory energie.

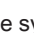
Když se vrátíte na obrazovku shrnutí programu, bude se zobrazovat zkratka



10.8 Stupeň sušení

Poklepáním na **Stupeň sušení** můžete změnit automatického stupně sušení:

- **Suché k žehlení:** prádlo k žehlení.
- **Suché do skříně:** prádlo k uložení.
- **Extra suché:** prádlo k úplnému usušení.

Když se vrátíte na obrazovku shrnutí programu, nastavený stupeň se zobrazuje vedle symbolu  a délka programu se aktualizuje.




Tato funkce je dostupná, pouze když je nastaven sušicí program (kontrolka **Sušení svítí**). Jako výchozí stupeň sušení spotřebič navrhne **Suché do skříně** a stupeň sušení nelze změnit u všech programů.

10.9 Doba sušení

Pomocí této funkce lze nastavit nevhodnější dobu, po kterou se budou tkaniny sušit (viz tabulka „Časované sušení“). Na displeji se zobrazí nastavená hodnota:

1. Poklepáním na lištu **Doba sušení** otevřete dílčí nabídku.
2. Posunutím lišty hodin a minut doprava nebo doleva nastavte požadovanou dobu sušení.

Když se vrátíte na obrazovku shrnutí programu, nastavená doba se zobrazuje vedle symbolu  a délka programu se aktualizuje.



Minimální doba sušení je 10 minut.


10.10 Skvrny

1. Poklepáním na lištu **Skvrny** otevřete dílčí nabídku.
2. Poklepejte na lištu funkce, kterou chcete nastavit:

- **Skvrny**

Volbou této funkce nastavíte předběžné ošetření silně zašpiněného prádla pomocí odstraňovače skvrn. Nalijte odstraňovač skvrn do komory



. Odstraňovač skvrn je předmícháný a ohřátý s pracím prostředkem, aby se zlepšila jeho účinnost.



Tato funkce může prodloužit délku programu.



Tato funkce není k dispozici u programů s teplotou nižší než 40 °C.

- **Předpírka**


Pomocí této funkce přidáte před fází praní fázi předpírky při 30 °C. Tato funkce se doporučuje u silně zašpiněného prádla, obzvláště obsahuje-li písek, prach, bahno nebo jiné pevné částice.



Tato funkce může prodloužit délku programu.

- **Namáčení**

Tuto funkci použijte u silně zašpiněných oděvů. Spotřebič nechá před praním prádlo namáčet přibližně půl hodiny při teplotě 30 °C.

Když se vrátíte na obrazovku shrnutí programu, bude se zobrazovat zkratka .


10.11 Extra máchání


S touto funkcí můžete přidat až trojí máchání podle zvolených pracích programů.




Vhodné pro osoby alergické na prací prostředky a citlivou pokožkou.

1. Poklepáním na lištu **Extra máchání** otevřete dílčí nabídku funkce.
2. Posunutím lišty napravo přidáte 1, 2 nebo 3 další máchání (**Vyp.** = žádné další máchání).

Když se vrátíte na obrazovku shrnutí programu, bude se zobrazovat zkratka

 Počet teček udává počet zvolených dalších máchání.

 Tato funkce prodlouží délku programu.


 Pokud je jako výchozí funkce nastaveno Extra máchání a vy jste zvolili kompatibilní prací program, na dotykové obrazovce se zobrazí . V takovém případě lze nastavením funkce Extra máchání přidat pouze jedno máchání .


10.12 Pára+


Tato funkce přidává parní fázi následovanou krátkou fází proti zmačkání na konci pracovního programu.

Parní fáze snižuje zmačkání tkaniny a usnadňuje žehlení.

Poklepáním na lištu **Pára+** zapněte funkci (stav **Zap.**).

 Tato funkce může prodloužit délku programu.


 Malá náplň prádla pomáhá s dosažením lepších výsledků.

Když se vrátíte na obrazovku shrnutí programu, bude se zobrazovat zkratka .


10.13 Jemné+

Nastavte funkci Jemné+ k optimalizaci dávkování aviváže a zlepšení měkkosti prádla.

Doporučuje se zapnout, když používáte aviváž a zejména když je buben plný a prádlo je velmi zašpiněné.

 Tato funkce lehce prodlouží délku programu.


Poklepáním na lištu Jemné+ zapněte funkci (stav **Zap.**).

Když se vrátíte na obrazovku shrnutí programu, bude se zobrazovat zkratka .

10.14 Proti pomačkání

Je-li nastavena tato funkce, na konci programu buben provádí asi 30 minut mírné pohyby s cílem změkčit prádlo.


Poklepáním na lištu **Proti pomačkání** zapněte funkci (stav **Zap.**).

Když se vrátíte na obrazovku shrnutí programu, bude se zobrazovat zkratka .

10.15 Úroveň páry

Pomocí této funkce můžete změnit úroveň páry v závislosti na velikosti náplně prádla.

1. Poklepáním na lištu **Úroveň páry** otevřete dílčí nabídku.
2. Posunutím seznamu doprava nebo doleva nastavte jednu z těchto úrovní:
 - **Minimální**
 - **Střední**

 Tuto funkci lze použít pouze spolu s programem **Pára**.

10.16 Paměť

Pomocí této funkce lze uložit dva nejčastěji používané prací programy.

Slouží k **uložení** vašich oblíbených programů:

1. Nejprve nastavte prací program a požadované funkce.
2. Poklepáním na lištu **Paměť** otevřete dílčí nabídku.
3. Poklepáním na **Paměť 1** nebo **Paměť 2** uložíte nastavený program. Stav se bude měnit od **Prázdné k Použití**.

Když se vrátíte na obrazovku se seznamem programů, vedle názvu

programu se při jeho nastavení zobrazí **M1** nebo **M2**.

- i** Poté se při každém zapnutí spotřebiče programy **M1** a/ nebo **M2** zobrazí mezi prvními pěti programy, které spotřebič automaticky navrhne, a můžete je nastavit přímo na obrazovce se seznamem programů.

🕒 1h07min	
Settings	
Cottons	🔥 40
Cottons	M1
Cottons Eco	🌀 1200
Synthetics	📄➔ More

Chcete-li **změnit** uložený program:

1. Nejprve nastavte prací program a požadované funkce.
2. Poklepnáním na lištu **Paměť** otevřete dílčí nabídku.
3. Poklepejte na lištu **Paměť 1** nebo **Paměť 2** se stavem **Použití**. Zobrazí se hlášení s dotazem, zda chcete odstranit nebo nahradit uložený program.
4. Poklepejte na **Nahradit**.
Chcete-li **zrušit** uložený program:
 1. Poklepnáním na lištu **Paměť** otevřete dílčí nabídku.
 2. Poklepejte na lištu **Paměť 1** nebo **Paměť 2**. Zobrazí se hlášení s dotazem, zda chcete odstranit nebo nahradit uložený program.
 3. Poklepejte na **Prázdné**. **M1** nebo **M2** se již na obrazovce se seznamem programů nebude zobrazovat.

11. DENNÍ POUŽÍVÁNÍ - POUZE PRANÍ



VAROVÁNÍ!

Viz kapitoly o bezpečnosti.

11.1 Použití snímačů hmotnosti

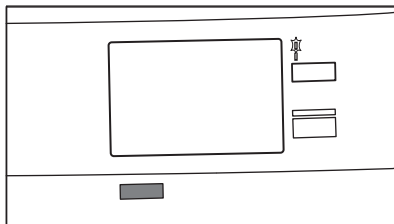
- i** Aby byla zajištěna správná funkce snímače hmotnosti, bublen musí být při spuštění spotřebiče prázdný. Nastavte program **PŘEDTÍM**, než vložíte prádlo do bubnu.

11.2 Před zapnutím spotřebiče

1. Ujistěte se, že je zástrčka zapojená do síťové zásuvky.
2. Zkontrolujte, zda je vodovodní kohoutek otevřený.

11.3 Zapnutí spotřebiče

Stisknutím tlačítka **Zap/Vyp** zapnete spotřebič.



Zazní krátký zvukový signál (je-li zapnutý). Rozsvítí se kontrolka **Praní**. Kontrolka tlačítka **Start/Pauza** bliká.

11.4 Funkce pohotovostního režimu

Funkce pohotovostního režimu spotřebič automaticky vypne za účelem snížení spotřeby energie, když:

- Spotřebič nepoužíváte po dobu pěti minut předtím, než stisknete tlačítko **Start/Pauza** a spotřebič zapnete. Stisknutím tlačítka **Zap/Vyp** opětovně zapnete spotřebič.
- Po pěti minutách od konce pracího programu. Stisknutím tlačítka **Zap/Vyp** opětovně zapnete spotřebič. Na displeji se zobrazí délka posledního zvoleného programu.

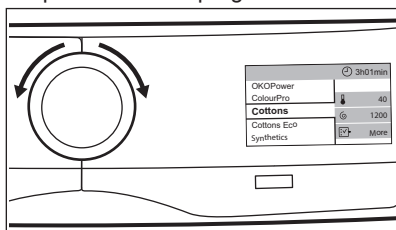
Otočením voliče programu nastavte nový program.



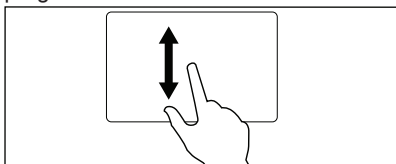
Pokud jste nastavili program nebo funkci, která končí s vodou v bubnu, funkce pohotovostního režimu **nevypne** spotřebič a nepřipomene vám, abyste vypustili vodu.

11.5 Nastavení programu

1. Pootočte voličem programů na volbu požadovaného programu.



Nebo v okně souhrnu programu se pouhým poklepáním na název programu vraťte do okna se seznamem programů a procházením seznamu programů nahoru či dolů nastavte požadovaný program.



V horní liště je uvedeno, že bude provedena pouze prací fáze.

Wash	🕒 1h07min
Max 10.0 Kg	🌡️ 40
Cottons	🌀 1200
	⚙️ More

2. Po několika sekundách se na obrazovce zobrazí shrnutí programu s údaji o maximální náplni, výchozí teplotě, maximální rychlosti odstředování a délce programu.
3. Poklepáním na lištu **Teplota** můžete změnit teplotu vody.

4. Poklepáním na lištu **Rychlost otáček** můžete změnit rychlost odstředování nebo nastavit funkci **Mách.bez vypou.** nebo **Extra tichý.**
 5. Poklepáním na **Více** můžete otevřít nabídku dalších dostupných funkcí a nastavit jednu či více z nich.
- Poté se zkratky nastavených funkcí zobrazí na obrazovce souhrnu programu.



Při chybné volbě se zobrazí zpráva **Nastavení není k dispozici.**

11.6 Vkládání prádla

1. Otevřete dvířka spotřebiče. Zobrazí se okno snímače hmotnosti.



2. Prádlo před vložením do bubnu protřepte.
3. Vložte prádlo do bubnu kus po kuse. Hmotnost prádla se na displeji aktualizuje v krocích po 0,5 kg a odpovídajícím způsobem se aktualizuje také délka programu, když se vrátíte na obrazovku shrnutí programu.



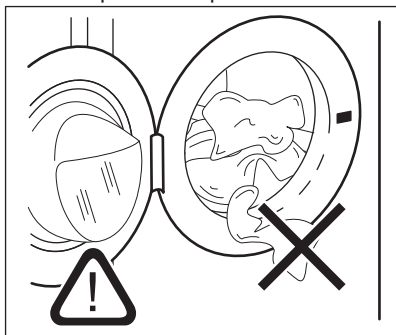
Vložte-li do bubnu více prádla než je maximální zátěž, na displeji se zobrazí hlášení, že doporučená hmotnost prádla byla překročena.

Prádlo můžete stále vyprat, ale zvýší se spotřeba energie a vody.

Abyste dosáhli nejlepší spotřeby a kvality praní, odeberte některé přebytečné kusy prádla.

Indikace přetížení se zobrazuje pouze u programů, jejichž maximální zatížení je nižší než je maximální zatížení spotřebiče.

4. Zavřete dvířka. Ujistěte se, že mezi těsněním a dvířky nezůstane žádné prádlo. Hrozí nebezpečí úniku vody nebo poškození prádla.



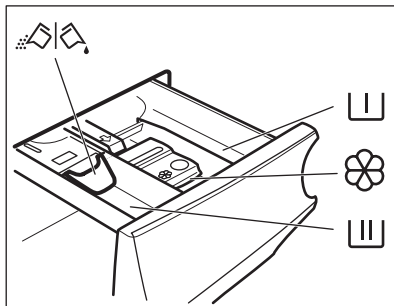
5. Pokud jste již nastavili **Typ pr. prostředku 1** nebo **Typ pr. prostředku 2** s průměrným doporučeným množstvím pro typ pracího prostředku, který používáte, spotřebič doporučí nasypat či nalít dané množství pracího prostředku.

Cottons 40
Detergent advice: 60ml / 50ml Type 1 / Type 2
Ready to start

Viz oddíl „Dáv. prac. Prostředku“ kapitoly „Nastavení“.

- i** Pokud po zavření dvířek změníte prací program, na displeji se může zobrazit hlášení, že náplň prádla nyní přesahuje maximální doporučenou hmotnost pro nový program: otevřete dvířka a vyjměte několik kusů prádla.

11.7 Plnění pracího prostředku a přísad



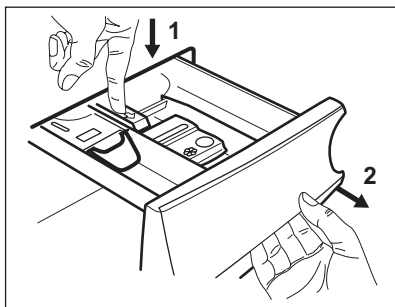
- I** Komora pro fázi předpírky, pro program namáčení nebo pro odstraňovač skvrn.
- II** Komora pro fázi praní.
- Komora na tekuté přísady (aviváž, škrob).
- MAX** Značka maximálního množství pro tekuté přísady.
- Klapka pro práškový nebo tekutý prací prostředek.

- i** Vždy se řiďte pokyny na balení pracích prostředků. Doporučujeme však nepřekračovat maximální vyznačené množství (**MAX**). Toto množství však zaručí nejlepší výsledky praní.

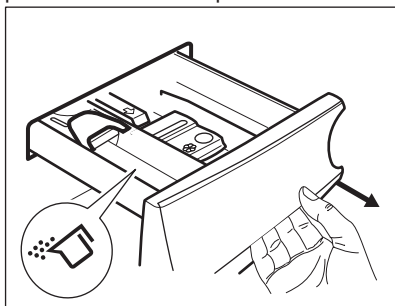
- i** V případě potřeby po pracím programu odstraňte z dávkovače zbytky pracího prostředku.

11.8 Zkontrolujte polohu klapky

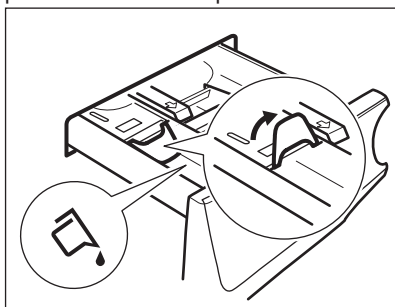
- Vytáhněte dávkovač pracího prostředku až na doraz.
- Stiskněte páčku dolů a dávkovač vyjměte.



3. Při použití práškového pracího prostředku otočte klapku nahoru.

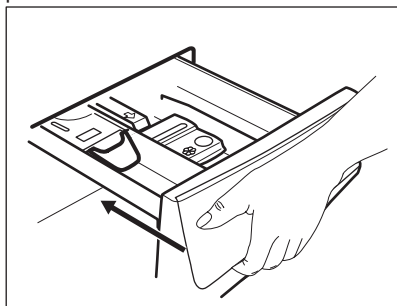


4. Při použití tekutého pracího prostředku otočte klapku dolů.



S klapkou DOLE:

- Nepoužívejte gelové nebo husté tekuté prací prostředky.
 - Nepoužívejte více tekutého pracího prostředku, než je uvedeno na klapce.
 - Nenastavujte fázi předpírky.
 - Nepoužívejte funkci odloženého startu.
5. Odměřte prací prostředek a aviváž.
6. Opatrně zavřete dávkovač pracího prostředku.



Ujistěte se, že klapka při zasunutí zásuvky nepřekáží.

11.9 Spuštění programu

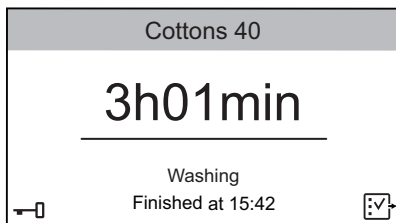
1. Stisknutím tlačítka **Start/Pauza** program spustíte.

Příslušná kontrolka přestane blikat a svítí.


Dvířka jsou zablokována.



Zobrazí se okno s popisem probíhajícího programu, kde se zobrazuje:

- Název programu.
- Čas zbývající do konce programu.
- Stavová lišta.
- Nejprve fáze ProSense a poté fáze probíhajícího programu.
- Ukazatel . Pokud se zobrazuje, stále program zastavit a přidat prádlo.
- Ukazatel zablokování dvířek , když se ukazatel přestane zobrazovat.
- Odhadovaná doba konce programu.
- Zkratka .



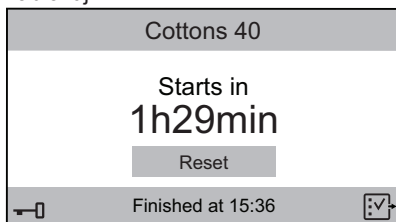
i Před naplněním spotřebiče vodou může krátce pracovat vypouštěcí čerpadlo.

2. V případě potřeby poklepnáním na  otevřete seznam funkcí a zapněte funkci **Dětská pojistka**. Viz oddíl „Dětská pojistka“ kapitoly „Funkce“.

Zobrazí se zkratka . Stisknutím tlačítka  na asi tři sekundy vypnete funkci **Dětská pojistka**.

Spuštění programu s odloženým startem

1. Stisknutím tlačítka **Start/Pauza** program spustíte. Příslušná kontrolka přestane blikat a svítí. Dvířka jsou zablokovaná. Spotřebič spustí odpočet a dvířka se zablokují.



2. Poklepnáním na **Reset** zrušíte odložený start a poté stiskněte tlačítko **Start/Pauza** nebo vyčkejte na dokončení odpočtu. Program se normálně spustí.

i Na konci odpočtu se spustí detekce ProSense.

i V průběhu programu budou na displeji zobrazeny údaje o každé probíhající fázi (např. praní, máchání atd.).

11.10 Detekce náplně ProSense


Po stisknutí tlačítka **Start/Pauza**:

1. Funkce ProSense spustí detekci náplně prádla a vypočítá reálnou délku programu. Na displeji se zobrazí hlášení **Úprava programu podle aktuální náplně**. Spotřebič automaticky upravuje délku programu podle náplně, aby bylo dosaženo skvělých výsledků praní za co nejkratší možnou dobu. Délka programu se může zvýšit nebo snížit.
2. Po přibližně 20 minutách se na displeji zobrazí nová délka programu, předpokládaná doba programu a informace o probíhající fázi.

i Detekce ProSense se provádí pouze u kompletních pracích programů.

11.11 Přerušování programu a změna funkcí

Při spuštěném programu můžete změnit pouze určité funkce:


1. Stiskněte tlačítko **Start/Pauza**. Příslušná kontrolka začne blikat.
2. Poklepnáním na  změníte funkce. V seznamu funkcí budou aktivní pouze dostupné funkce.
3. Stiskněte opět tlačítko **Start/Pauza**. Prací program pokračuje a délka programu se může změnit.



11.12 Zrušení probíhajícího programu

1. Stisknutím tlačítka **Zap/Vyp** zrušíte program a vypnete spotřebič.
2. Stisknutím tlačítka **Zap/Vyp** opětovně zapnete spotřebič. Nyní můžete zadat nový prací program.

i Pokud již byla provedena fáze ProSense a již započalo napouštění vody, nový program se spustí **bez zopakování fáze ProSense**. Voda a prací prostředek nebudou vypuštěny, aby se zabránilo plýtvání.

11.13 Otevření dvířek

 Pokud je teplota a hladina vody v bubnu příliš vysoká anebo se buben stále otáčí, nelze dvířka otevřít.

 Pokud se zobrazuje : teplota a hladina vody není vysoká a stále lze otevřít dvířka a přidat prádlo.

Zatímco probíhá program nebo odpočet odloženého startu, dvířka spotřebiče jsou zablokována.

1. Stiskněte tlačítko **Start/Pauza**. Na displeji se přestane zobrazovat příslušný ukazatel zablokování dvířek.
2. Otevřete dvířka spotřebiče. V případě potřeby vložte nebo vyjměte prádlo.
3. Zavřete dvířka a stiskněte tlačítko **Start/Pauza**.


Program nebo odpočet odloženého startu bude pokračovat.

11.14 Konec programu

Po dokončení programu se spotřebič automaticky zastaví. Zazní zvuková signalizace (pokud je zapnutá).


Na displeji se zobrazuje, že program je dokončen, a zobrazuje se hodnota **0h00min**.

Kontrolka tlačítka **Start/Pauza** zhasne.

Dvířka se odblokují a ukazatel  zhasne.

1. Stisknutím tlačítka **Zap/Vyp** vypněte spotřebič.


Po pěti minutách od konce programu funkce úspory energie spotřebič automaticky vypne.


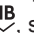

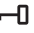
 Při opětovném zapnutí spotřebiče se na displeji zobrazí konec poslední nastaveného programu. Otočením voliče programu nastavte nový program.


2. Vyjměte prádlo ze spotřebiče.
3. Zkontrolujte, zda je buben prázdný.
4. Nechte dvířka a zásuvku dávkovače pracího prostředku lehce otevřené, abyste zabránili vzniku plísni a nepříjemných pachů.
5. Zavřete vodovodní kohoutek.

11.15 Vypouštění vody po dokončení programu

Pokud jste zvolili program nebo funkci, která nevyпустí vodu z posledního máchání, program se dokončí, ale:

- Na displeji se zobrazí **0 min** a tlačítko **Start/Pauza** začne blikat.
- Buben se stále pravidelně otáčí, aby se zabránilo zmačkání prádla.
- Ukazatel  se stále zobrazuje a dvířka zůstávají zablokována.
- Před otevřením dvířek je nutné vypustit vodu:

1. Stiskněte tlačítko **Start/Pauza**:
 - Pokud jste nastavili , spotřebič vypustí vodu a odstředí prádlo.
 - Pokud jste nastavili , spotřebič pouze vypustí vodu.
2. V případě potřeby změňte rychlost odstředování navrhou spotřebičem: stisknutím tlačítka **Start/Pauza** přerušete program; poklepejte na  a poté na lištu **Rychlost otáček**.
3. Po dokončení programu a zhasnutí ukazatele zablokování dvířek  můžete dvířka otevřít.
4. Stisknutím tlačítka **Zap/Vyp** na několik sekund vypněte spotřebič.

 Spotřebič každopádně automaticky vypustí vodu po přibližně 18 hodinách.

12. DENNÍ POUŽÍVÁNÍ - PRANÍ A SUŠENÍ



VAROVÁNÍ!

Viz kapitoly o bezpečnosti.




Tento spotřebič je automatická pračka se sušičkou.

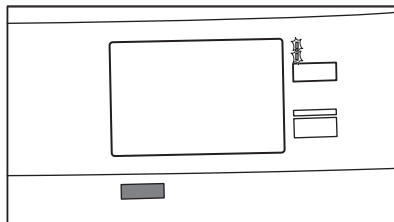
12.1 Program NON-STOP - Praní a sušení








Ne všechny programy lze použít se sušicí funkcí. Program **NonStop 3h/3kg** je již pojat jako kompletní program s praním a sušením.

Prádlo můžete vyprat a usušit nastavením „non-stop programu“. Postupujte následovně:

1. Stisknutím tlačítka **Zap/Vyp** na několik sekund zapnete spotřebič.
2. Pootočte voličem programů na prací program. Na displeji se také zobrazí výchozí teplota, rychlost odstřeďování a maximální doporučená náplň pro prací fázi.
3. Jedním stisknutím tlačítka **Režim** zapnete také sušicí funkci. Rozsvítí se kontrolky **Praní** a **Sušení**. Na displeji se opět zobrazí ukazatele  a **Ulož..**. Na displeji se také zobrazí maximální doporučená náplň pro prací a sušicí program (např. 6 kg pro bavlněné prádlo).




Wash & Dry	 2h57min
Max 6.0 Kg	 40
Cottons	 1200
	 Cupp.
	 More



Při sušení velkého množství prádla se ujistěte, že prádlo není zamotané a je v bubnu rovnoměrně rozložené.



Na začátku sušicího programu (3 – 5 min) může být zvuk poněkud hlasitější. Způsobuje to kompresor, což je běžné u spotřebičů s kompresorem, jako jsou chladničky, mrazničky, apod.

4. Poklepáním na  **Ulož.** otevřete nabídku **Stupeň sušení**.

12.2 Praní a sušení - automatické stupně

1. Po otevření nabídky **Stupeň sušení** můžete změnit stupeň sušení posunutím lišty dílčí nabídky doleva nebo doprava. Lze nastavit jeden z těchto stupňů (jsou-li s daným programem kompatibilní):
 - a. **Suché k žehlení**: pro bavlněné prádlo;
 - b. **Suché do skříně**: pro bavlněné a syntetické prádlo;
 - c. **Extra suché**: pro bavlněné prádlo.

<Cottons	🕒 2h57min
🌀 Dryness Level	
< Cupboard Dry >	

2. Poklepnáním na 🌀 **Stupeň sušení** a poté na horní lištu se vrátíte na obrazovku shrnutí programu. Na displeji se zobrazí zvolený stupeň sušení (např. Extra suché) a aktualizovaná délka programu.

Wash & Dry	🕒 3h34min
Max 6.0 Kg	🌡️ 40
Cottons	🌀 1200
	🌀 Extra
	📄 More

Hodnota času na displeji představuje délku pracího i sušícího programu.



Aby bylo dosaženo dobrých výsledků sušení při použití menšího množství energie a za kratší dobu, spotřebič vám neumožní nastavit příliš nízkou rychlost odstředování praného a sušeného prádla.

3. V případě potřeby změňte rychlost odstředování a teplotu vody a z dostupných funkcí nastavte ty, které požadujete.
4. Postupně naplňte prádlo.
5. Do příslušných komor nadávkujte prací prostředek a přísady.
6. Stisknutím tlačítka Start/Pauza program spustíte. Dvířka se zablokují. Spustí se odhad náplně ProSense. V průběhu programu budete na displeji informováni o jednotlivých fázích.

12.3 Praní a časované sušení

1. Po otevření nabídky **Stupeň sušení** ji zavřete poklepnáním na lištu 🌀 **Stupeň sušení**. Zobrazí se seznam funkcí.

<Cottons	🕒 2h14min
🌀 Spin Speed	1200
🌀 Dryness Level	OFF
🕒 Time Dry	0:10
🧼 Stain Removal	OFF
🚰 Extra Rinse	OFF

2. Poklepejte na lištu 🕒 **Doba sušení**.

<Cottons	🕒 2h14min
🕒 Time Dry	0:10
0 h 1>	
<0 10min 20>	

Minimální doba časovaného sušení je 10 minut.

3. Posunutím lišty hodiny a minut doprava nebo doleva nastavte požadované časované sušení.

<Cottons	🕒 3h34min
🕒 Time Dry	1:30
<0 1 h 2>	
<20 30min 40>	


4. Poklepnáním na 🕒 **Doba sušení** a poté na horní lištu se vrátíte na obrazovku shrnutí programu. Na displeji se zobrazí časované sušení a aktualizovaná délka programu.

Wash & Dry	🕒 3h34min
Max 6.0 Kg	🌡️ 40
Cottons	🌀 1200
	🕒 1h30m
	📄 More

5. V případě potřeby změňte rychlost odstředování a teplotu vody a z dostupných funkcí nastavte ty, které požadujete.
6. Postupně naplňte prádlo.
7. Do příslušných komor nadávkujte prací prostředek a přísady.

8. Stisknutím Start/Pauza spustíte program. Dvířka se zablokují. Spustí se odhad náplně ProSense. V průběhu programu budete na displeji informováni o jednotlivých fázích.

12.4 Na konci sušícího programu

- Spotřebič se automaticky zastaví.
- Zazní zvuková signalizace (pokud je zapnutá).
- Na displeji se zobrazuje, že program je dokončen, a zobrazuje se hodnota **0h00min**.
- Zhasne kontrolka tlačítka Start/Pauza. Dvířka se odblokují a ukazatel  zhasne.

- Stisknutím tlačítka Zap/Vyp na několik sekund vypnete spotřebič.



Po několika minutách od konce programu funkce úspory energie spotřebič automaticky vypne.

1. Vyjměte prádlo ze spotřebiče.
2. Zkontrolujte, zda je buben prázdný.



Po sušící fázi buben, těsnění a vnitřek dvířek vyčistěte pomocí vlhkého hadru.

Na displeji se zobrazí zpráva **Zkontrolujte filtr 1** jako upozornění, že je nutné vyčistit vzduchový filtr (viz „Čištění vzduchových filtrů“ v části „Čištění a údržba“).

13. DENNÍ POUŽÍVÁNÍ - POUZE SUŠENÍ



VAROVÁNÍ!

Viz kapitoly o bezpečnosti.




Tento spotřebič je automatická pračka se sušičkou.

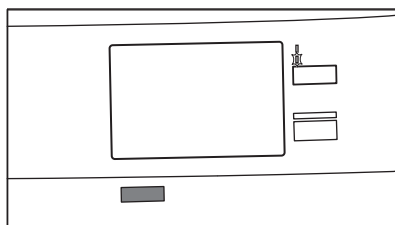
13.1 Příprava na sušení


1. Stisknutím tlačítka Zap/Vyp na několik sekund zapnete spotřebič.



S programem pouze k sušení se na displeji nezobrazí hmotnost náplně prádla a funkce odhadu ProSense je vypnutá.

2. Postupně naplňte prádlo.
3. Otočte voličem programu na program vhodný k sušení daného prádla.
4. Dvojím stisknutím tlačítka Režim vyřadíte fázi praní a spotřebič provede pouze sušení. Svítí pouze kontrolka Sušení. Na displeji se opět zobrazí ukazatele  a **Ulož.**. Na displeji rovněž se zobrazí maximální doporučená náplň.



5. Poklepáním na  **Ulož.** otevřete nabídku **Stupeň sušení**.



Při sušení velkého množství prádla zajistíte dobré výsledky sušení tak, že prádlo nebude zamotané a bude rovnoměrně rozložené v bubnu.

13.2 Sušení - automatické stupně

1. Po otevření nabídky **Stupeň sušení** můžete změnit stupeň sušení posunutím lišty dílčí nabídky doleva

nebo doprava. Lze nastavit jeden z těchto stupňů (jsou-li s daným programem kompatibilní):

- Suché k žehlení:** pro bavlněné prádlo;
 - Suché do skříně:** pro bavlněné a syntetické prádlo;
 - Extra suché:** pro bavlněné prádlo.
- Poklepáním na **Stupeň sušení** a poté na horní lištu se vrátíte na obrazovku shrnutí programu. Na displeji se zobrazí zvolený stupeň sušení (např. Extra suché) a aktualizovaná délka programu.

Odpovídajícím způsobem se aktualizuje časová hodnota na displeji.

- Stisknutím tlačítka Start/Pauza program spustíte. Dvířka se zablokují. V průběhu programu budete na displeji informováni o jednotlivých fázích.

13.3 Praní a časované sušení

- Po otevření nabídky **Stupeň sušení** **Stupeň sušení** ji zavřete poklepáním na lištu **Stupeň sušení**.

Zobrazí se seznam funkcí.

<Cottons	⌚ 2h14min
🌀 Spin Speed	1200
}}} Dryness Level	OFF
☺ Time Dry	0:10
🧺 Stain Removal	OFF
⊕ Extra Rinse	OFF

- Poklepejte na lištu **Doba sušení**.

<Cottons	⌚ 2h14min
☺ Time Dry	0:10
0 h	1>
<0	10min 20>

Minimální doba časovaného sušení je 10 minut.

- Posunutím lišty hodin a minut doprava nebo doleva nastavte požadované časované sušení.

<Cottons	⌚ 3h34min
☺ Time Dry	1:30
<0	1 h 2>
<20	30min 40>

- Poklepáním na **Doba sušení** a poté na horní lištu se vrátíte na obrazovku shrnutí programu. Na displeji se zobrazí časované sušení a aktualizovaná délka programu.
- Stisknutím Start/Pauza spustíte program. Dvířka se zablokují. V průběhu programu budete na displeji informováni o jednotlivých fázích.

13.4 Na konci sušícího programu

- Spotřebič se automaticky zastaví.
- Zazní zvuková signalizace (pokud je zapnutá).
- Na displeji se zobrazuje, že program je dokončen, a zobrazuje se hodnota **0h00min**.
- Zhasne kontrolka tlačítka Start/Pauza. Dvířka se odblokují a ukazatel **→** zhasne.
- Stisknutím tlačítka Zap/Vyp na několik sekund vypnete spotřebič.

i Po několika minutách od konce programu funkce úspory energie spotřebič automaticky vypne.


- Vyjměte prádlo ze spotřebiče.
- Zkontrolujte, zda je buben prázdný.


i Po sušící fázi buben, těsnění a vnitřek dvířek vyčistěte pomocí vlhkého hadru. Na displeji se zobrazí zpráva **Zkontrolujte filtr 1** jako upozornění, že je nutné vyčistit vzduchový filtr (viz „Čištění vzduchových filtrů“ v části „Čištění a údržba“).

14. NASTAVENÍ

14.1 Úvod

1. Když jste na obrazovce shrnutí programu, na obrazovku se seznamem programů se vrátíte pouhým poklepáním na obrazovku.
2. Posunováním nahoru a dolů vyhledejte v seznamu **Nastavení**.

Spin	
Machine Clean	
Settings	
OKOPower	
ColourPro	

3. Poklepáním na zkratku  otevřete nabídku nastavení.
4. Procházením seznamu nastavení nahoru či dolů vyhledejte nastavení, které chcete změnit.

14.2 ⌚ Nastavení hodin

Změna času:

1. Poklepáním na lištu **Nastavení hodin** otevřete dílčí nabídku.
2. Posunutím lišty minut a hodin doprava nebo doleva nastavte aktuální čas.

< Programmes	Info
⌚ Set Clock	01h00min
< 24	01 ^h 02 >
< 59	00 ^{min} 01 >

3. Poklepáním na lištu **Nastavení hodin** se vrátíte na seznam nastavení spotřebiče nebo se poklepáním na lištu **Programy** vraťte na obrazovku shrnutí programu.

14.3 🗣️ Nastavení jazyka

Pro změnu jazyka:

1. Poklepejte na lištu **Jazyk**.

2. Procházením seznamu jazyků nahoru a dolů vyhledejte požadovaný jazyk a podržte jej stisknutý.

Back	Language
Svenska	SV
Deutsch	DE
English	EN
Italiano	IT
Francais	FR

3. Obrazovka se automaticky vrátí na seznam nastavení. Poklepáním na lištu **Programy** se vrátíte na obrazovku shrnutí programu.

14.4 ☀️ Jas displeje

Jas displeje můžete regulovat prostřednictvím 5 stupňů jasu.

Ke změně jasu displeje:

1. Poklepejte na lištu **Jas displeje**.
2. Posunutím lišty stupně jasu doprava nebo doleva nastavte požadovanou hodnotu.

< Programmes	Info
☀️ Display Brightness	4
< 3	4 5 >

3. Poklepáním na lištu **Jas displeje** se vrátíte na seznam nastavení spotřebiče nebo se poklepáním na lištu **Programy** vraťte na obrazovku shrnutí programu.


14.5 🔊 Signál konce cyklu


Na konci programu zazní bzučák.

Chcete-li **vypnout** bzučák nebo **změnit** jeho délku:

1. Poklepejte na lištu **Signál konce cyklu**.
2. Posunutím lišty doprava nebo doleva nastavte požadovanou hodnotu:
 - **Vyp.**
 - **Krátký**

- **Stř. t.**
 - **Dlouhý**
3. Poklepáním na lištu **Signál konce cyklu** a poté na lištu **Programy** se vrátíte na obrazovku shrnutí programu.

Je-li zapnutá funkce **Signál konce cyklu**, na obrazovce se zobrazí zkratka 



(bzučák zapnutý) nebo  (bzučák vypnutý). Viz oddíl „Zkratky“ této kapitoly.


14.6 **Extra mách. - výchozí**

S touto funkcí můžete při každém zapnutí spotřebiče a volbě kompatibilního programu trvale zapnout dvě přídavná máchání.

Chcete-li **zapnout/vypnout** tuto funkci:

1. Poklepejte na lištu **Extra mách. - výchozí** (stav **Zap.**).
2. Poklepáním na lištu **Programy** se vrátíte na obrazovku shrnutí programu.

Je-li zapnutá funkce **Extra mách. - výchozí**, na obrazovce se zobrazí  a nastavením funkce **Extra máchání** bude možné přidat pouze jedno máchání .

Je-li zapnutá funkce **Extra mách. - výchozí**, na obrazovce se zobrazí také zkratka . Viz oddíl „Zkratky“ této kapitoly.

14.7 **Jemné+ - výchozí**

Nastavte funkci **Jemné+ - výchozí** k optimalizaci dávkování aviváže a zlepšení měkkosti prádla. Funkce **Jemné +** zůstane trvale zapnutá.


Doporučuje se zapnout, když používáte aviváž a zejména když je buben plný a prádlo je velmi zašpiněné.



Tato funkce lehce prodlouží délku programu.

Chcete-li **zapnout/vypnout** tuto funkci:

1. Poklepejte na lištu **Jemné+ - výchozí** (stav **Zap.**).
2. Poklepáním na lištu **Programy** se vrátíte na obrazovku shrnutí programu.


Je-li funkce **Jemné+ - výchozí** zapnutá, při nastavení kompatibilního programu se bude zobrazovat zkratka .

14.8 **Dáv. prac. Prostředku**


Prostřednictvím tohoto nastavení můžete uložit průměrné množství pracího prostředku, které je doporučeno na obalu pracího prostředku, a spotřebič vás tak informuje o potřebném množství pracího prostředku pro vaše programy.

Lze nastavit dva typy pracího prostředku: např. hodnota zadaná pro **Typ pr. prostředku 1** se může týkat práškového pracího prostředku a hodnota zadaná pro **Typ pr. prostředku 2** pak tekutého pracího prostředku.

1. Poklepejte na **Dáv. prac. Prostředku**.
2. Poklepejte na lištu **Typ pr. prostředku 1** nebo **Typ pr. prostředku 2**.

Info	
 Detergent Dosing	OFF
Detergent Type 1	
Detergent Type 2	

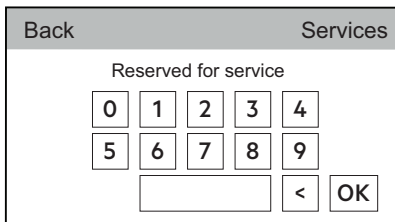
3. Posunutím lišty doprava nebo doleva nastavte průměrné množství pracího prostředku v ml podle hodnoty doporučené na obalu prostředku.

Info		
 Detergent Type 1	OFF	
<40	50 ml	>60

4. Poklepáním na lištu **Dáv. prac. Prostředku** se vrátíte na seznam nastavení spotřebiče nebo se poklepáním na lištu **Programy** vrátíte na obrazovku shrnutí programu.

14.9 **Služby**

Tato oblast je vyhrazena pro autorizovaný servis.



14.10 Zkratky

Pomocí tohoto nastavení můžete přenést zkratky zobrazené na obrázku na obrazovku shrnutí.

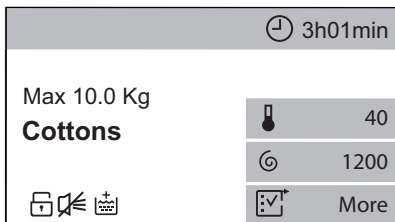
Spuštění zkratky:

1. Poklepáním na lištu **Zkratky** otevřete seznam dostupných zkratk.

<Back	Shortcuts
	Child Lock OFF
	Extra Rinse Shortcut OFF
	Buzzer Shortcut OFF

2. Poklepejte na lištu požadované zkratky či zkratk a změňte jejich stav na **Zap.**.
3. Poklepáním na **<Zpět** se vrátíte na seznam nastavení spotřebiče a poklepáním na **Programy** se vrátíte na obrazovku shrnutí.

Zkratka se zobrazí v dolní části.



Zkratka se zobrazí, když je zapnutá příslušná funkce.

14.11 Informace o spotřebiči

Zde naleznete krátký popis všech programů, funkcí a nastavení.

K vyhledání požadovaného popisu, např.:

1. Poklepejte na lištu **Informace o spotřebiči**.
2. Poklepejte na lištu **1. Programy**.
3. Poklepejte na lištu **Bavlna** a zobrazí se odpovídající popis.

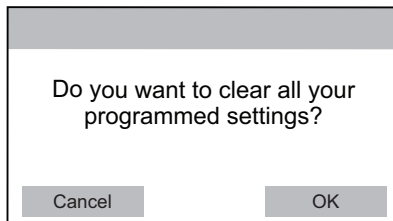
14.12 Tovární nastavení

Tovární nastavení obnoví původní nastavení z výroby.

Chcete-li se vrátit k nastavení z výroby:

1. Poklepejte na lištu **Tovární nastavení**.

Zobrazí se toto okno.



2. Poklepáním na **OK** se vrátíte k nastavení z výroby nebo poklepáním na **Zrušit** zachováte aktuální nastavení.

15. TIPY A RADY



VAROVÁNÍ!
Viz kapitoly o bezpečnosti.

15.1 Vkládání náplně prádla

- Prádlo rozdělte na: bílé, barevné, syntetické, jemné a vlněné.

- Řiďte se pokyny na etiketách praného prádla.
- Neperte současně bílé a barevné prádlo.
- Některé barevné oblečení může během prvního praní pouštět barvu. Doporučujeme proto, abyste jej při

několika prvních praních prali odděleně.

- Zapněte knoflíky polštářů, zatáhněte zipy, zapněte háčky a patenty. Svažte pásky.
- Vyprázdněte kapsy a jednotlivé kusy prádla rozložte.
- Vícevrstvé tkaniny, vlněné prádlo a prádlo s potiskem či obrázky obraťte naruby.
- Odolné skvrny předem ošetřete.
- Silně zašpiněné skvrny vyperte pomocí speciálního pracího prostředku.
- U záclon postupujte opatrně. Odstraňte háčky a záclony vložte do pracího pytle nebo povlečení na polštář.
- Neperte nezaobroubené prádlo nebo prádlo, které se zatrhává.
- Při praní malých nebo jemných kusů prádla používejte prací pytel (např. podprsenky s kovovými kosticemi, opasky, punčochové kalhoty apod.).
- Velmi malá náplň prádla může způsobit problémy s vyvážením během fáze odstředování, což vede k nadměrným vibracím. Pokud k tomu dojde:
 - a. přerušte program a otevřete dvířka (viz kapitola „Denní používání“);
 - b. ručně rozložte prádlo rovnoměrně ve vaně spotřebiče;
 - c. stiskněte tlačítko Start/Pauza. Odstředovací fáze bude pokračovat.

15.2 Odolné skvrny

U některých skvrn voda a prací prostředek nestačí.

Takovéto skvrny doporučujeme předem ošetřit před vložením příslušných kusů prádla do spotřebiče.

K dispozici jsou speciální odstraňovače skvrn. Použijte speciální odstraňovač skvrn vhodný pro daný druh skvrny a tkaniny.

15.3 Prací prostředky a přísady

- Používejte výhradně prací prostředky a ostatní přípravky určené speciálně pro pračky:
 - práškové prací prostředky pro všechny druhy tkanin,
 - práškové prací prostředky pro jemné tkaniny (max. 40 °C) a vlnu,
 - tekuté prostředky, přednostně pro prací programy s nízkou prací teplotou (max. 60 °C), pro všechny druhy tkanin nebo speciální prostředky pouze pro vlnu (klapka pro prací prostředek v komoře pro hlavní praní je v poloze B).
- **Nemíchejte různé typy pracích prostředků.**
- Do dávkovače pracího prostředku nekládejte tablety na jedno použití.
- Abyste chránili životní prostředí, nepoužívejte větší než doporučené množství pracího prostředku.
- Řiďte se pokyny na balení pracích prostředků a ostatních přísad, aniž byste překročili vyznačené maximální množství (**MAX**).
- Používejte doporučené prací prostředky odpovídající druhu a barvě tkanin, teplotě pracího programu a míře zašpinění.
- Pokud váš spotřebič není vybaven dávkovačem pracího prostředku vybaveným klapkou, tekuté prací prostředky dávkujte pomocí dávkovací odměrky/kuličky (dodává výrobce pracího prostředku).

15.4 Ekologické rady

- Běžně zašpiněné prádlo perte pomocí programu bez předpírky.
- Vždy spouštějte prací program s maximální možnou náplní prádla.
- Když předem ošetříte skvrny nebo použijete odstraňovač skvrn, nastavte program s nízkou teplotou.
- Pro používání správného množství pracího prostředku zkontrolujte tvrdost vody ve vašem vodovodním řadu. Viz „Tvrdost vody“.

15.5 Tvrdost vody

Pokud je tvrdost vody ve vaší oblasti vysoká či střední, doporučujeme používat změkčovač vody určený pro pračky. V oblastech s měkkou vodou není změkčovač vody nutné používat.

Tvrdost vody ve vaší oblasti zjistíte u místní vodárenské společnosti.

Používejte správné množství změkčovače vody. Dodržujte pokyny uvedené na balení těchto výrobků.

15.6 Tipy k sušení

Příprava sušicího programu

- Otevřete vodovodní kohoutek.
- Zkontrolujte, zda je správně připojena vypouštěcí hadice. Více informací viz kapitola instalace.
- Maximální náplň prádla u sušicích programů viz tabulka sušicích programů.



15.7 Prádlo nevhodné pro sušení



Sušicí program nenastavujte u těchto druhů prádla:

- Syntetické záclony.
- Oblečení s kovovými vložkami.
- Nylonové punčochy.
- Prošívané příkrývky.
- Pokrývky.
- Prostěradla.
- Spací pytle.
- Tkaniny se zbytky laků na vlasy, ředidel laků na nehty apod.
- Oděvy s vycpávkami z molitanu nebo z podobných materiálů.

15.8 Etikety na oděvech

Když sušíte prádlo, řiďte se pokyny výrobce uvedenými na etiketách:

-  = Oblečení lze sušit v bubnové sušičce
-  = Sušicí program při vysoké teplotě

-  = Sušicí program při snížené teplotě
-  = Oblečení nelze sušit v bubnové sušičce.

15.9 Délka sušicího programu

Doba sušení se může lišit podle:

- rychlosti závěrečného odstředění
- stupně suchosti
- druhu prádla
- hmotnosti náplně

15.10 Přídavné sušení

Jestliže je prádlo na konci sušicího programu stále vlhké, přidejte znovu program krátkého sušení.



VAROVÁNÍ!
Prádlo nepřesušujte, aby nedošlo k jeho zmačkání a sražení.

15.11 Všeobecné rady

Průměrné doby sušení naleznete v části „Časované sušení“.

S přibývajícím zkušenostmi budete prádlo sušit lépe. Zapišete si délku dříve provedených programů.

Abyste zabránili statickému výboji na konci sušicího programu:

1. Používejte při praní aviváž.
2. Používejte speciální aviváž pro bubnové sušičky.
3. Nepřidávejte žádný prací prostředek ani změkčovač vody před sušicím cyklem.
4. Nesušte hrubé a hladké tkaniny společně, aby nedošlo k sežehnutí hladkých oděvů.
5. Z kapes vyjměte všechny předměty, zejména takové, které se taví.

Po dokončení sušicího programu prádlo co nejrychleji vyjměte.

16. ČIŠTĚNÍ A ÚDRŽBA



VAROVÁNÍ

Viz kapitoly o bezpečnosti.

16.1 Čištění vnějších ploch

Spotřebič čistěte pouze pomocí jemného mycího prostředku a vlažné vody. Všechny plochy důkladně osušte.



POZOR!

Nepoužívejte alkohol, rozpouštědla ani chemické výrobky.



POZOR!

Kovové plochy nečistěte pomocí prostředků na bázi chlóru.

16.2 Odstraňování vod. kamene



Pokud je tvrdost vody ve vaší oblasti vysoká či střední, doporučujeme používat odvápňovací prostředek určený pro pračky.

Pravidelně kontrolujte usazování vodního kamene v bubnu.

Běžné prací prostředky již obsahují přípravky na změkčování vody, přesto však doporučujeme občas spustit program s prázdným bubnem a přípravkem na odstraňování vodního kamene.



Vždy dodržujte pokyny uvedené na balení těchto výrobků.

16.3 Údržbové praní

Opakované a dlouhodobé používání nízkoteplotních a krátkých programů může způsobit usazování pracího prostředku, zbytků vláken či bakteriální růst uvnitř bubnu a vany. To může vést ke vzniku nepříjemných zápachů a plísní.

K eliminaci těchto nánosů a hygienickému vyčištění vnitřních částí

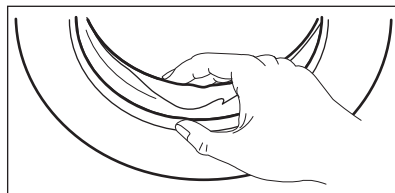
spotřebiče provádějte údržbové praní po zhruba 60 cyklech, zejména pokud se na displeji zobrazí hlášení **Doporučuje se čisticí cyklus**:

1. Vyjměte všechno prádlo z bubnu.
2. Spusťte program **Čištění pračky** popsany v části „Programy“.



Pokud čisticí program odložíte, hlášení se bude nadále zobrazovat při dalším použití spotřebiče, dokud program nebude spuštěn.

16.4 Těsnění dvířek



Pravidelně kontrolujte těsnění a odstraňte všechny předměty zachycené uvnitř.

16.5 Čištění bubnu

Pravidelně kontrolujte buben, zda se na něm netvoří stopy rzi.

K úplnému vyčištění:

1. Vyčistěte buben pomocí speciálního přípravku na nerezovou ocel.



Vždy dodržujte pokyny uvedené na balení těchto výrobků.

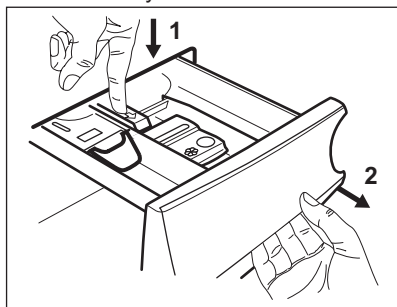
2. Spusťte krátký program pro bavlnu s vysokou teplotou, prázdným bubnem a malým množstvím pracího prostředku, abyste vypláchlí jakékoliv zbytky.

16.6 Čištění dávkovače pracího prostředku

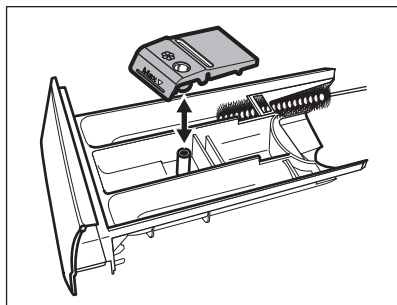
Abyste zabránili možnému usazování suchého pracího prostředku nebo chuchvalců aviváže či tvorbě plísní v

zásuvce pracího prostředku, jednou za čas proveďte následující čištění:

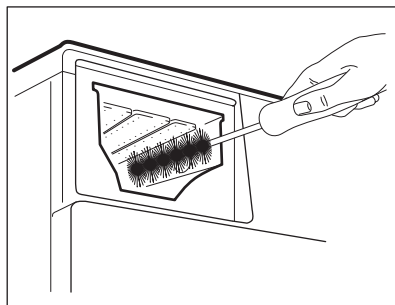
1. Otevřete zásuvku. Zatlačte západku směrem dolů podle vyobrazení a zásuvku vytáhněte.



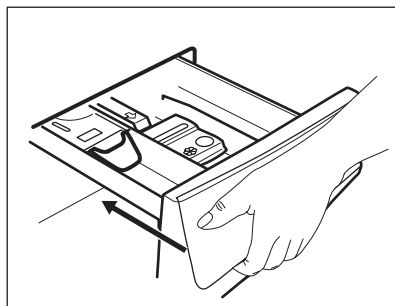
2. Odstraňte horní část komory na přísady, abyste usnadnili čištění, a vypláchněte ji pod tekoucí teplou vodou, abyste odstranili jakékoliv stopy nahromaděného pracího prostředku. Po vyčištění vraťte horní část na místo.



3. Ujistěte se, že jste z horní a dolní části výklenku odstranili veškeré zbytky pracího prostředku. K vyčištění výklenku použijte malý kartáč.



4. Zasuňte zásuvku na prací prostředky do vodicích kolejniček a zavřete ji. Spusťte program máchání bez prádla v bubnu.

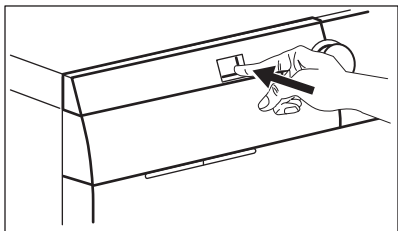


16.7 Čištění vzduchových filtrů

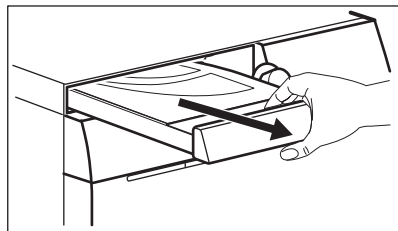
i Vzduchové filtry zachytávají vlákna. Při sušení prádla v pračce se sušičkou dochází běžně k uvolňování vláken z oděvů.

- Na konci každého sušicího programu se zobrazí zpráva **Zkontrolujte filtr 1** na znamení, že je nutné vyčistit **hlavní vzduchový filtr** (viz obr. 1 až 5). Zazní zvukový signál.
- Občas se může zobrazit zpráva **Zkontrolujte filtry 1+2** jako upozornění, že je zapotřebí vyčistit oba vzduchové filtry: **hlavní vzduchový filtr** a **sekundární vzduchový filtr** (sekundárního filtru se týkají obr. 6 až 8). Zazní zvukový signál.
- Může se také zobrazit zpráva **Zkontrolujte filtr** jako upozornění, že máte zkontrolovat, zda je filtr správně vložen (viz obr. 10).

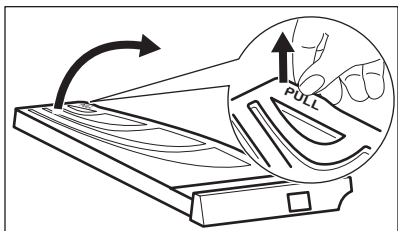
1.



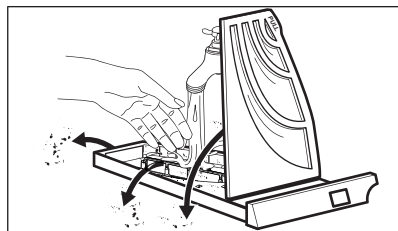
2.



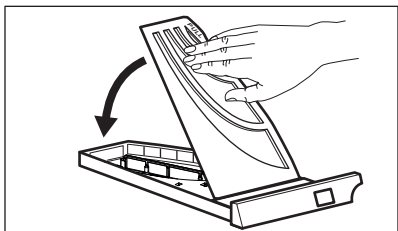
3.



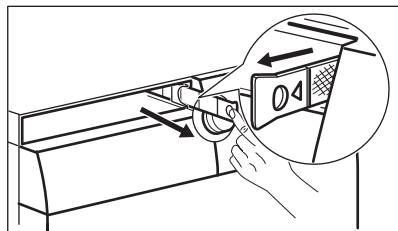
4.



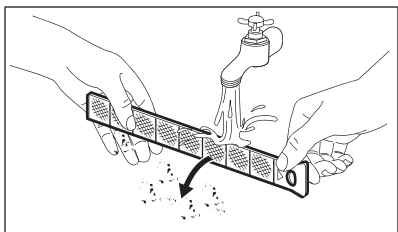
5.



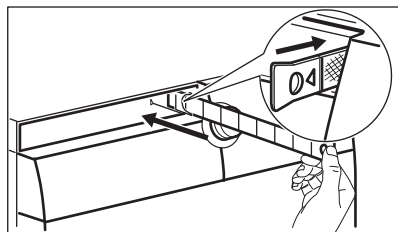
6.



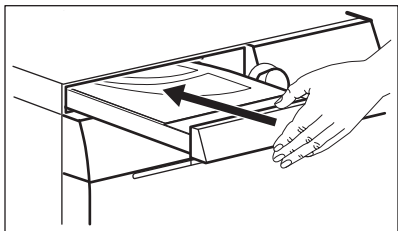
7.



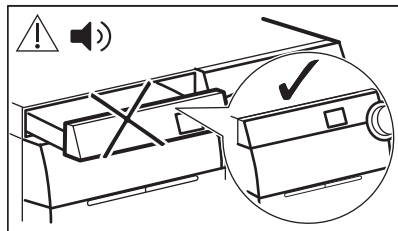
8.



9.



10.



- i** Pro dosažení nejlepších výsledků sušení pravidelně čistěte vzduchové filtry **teplou vodou** a poté je osušte utěrkou. Zanesený vzduchový filtr prodlužuje dobu sušení a zvyšuje spotřebu energie.

! **VAROVÁNÍ!**
Výklenek hlavního filtru nesmí být blokován žádným předmětem.

- i** Pokud ve vaší pračce se sušičkou pouze perete prádlo, je běžné, že se na hlavním vzduchovém filtru vyskytuje určitá vlhkost.

16.8 Čištění vypouštěcího čerpadla

! **VAROVÁNÍ!**
Vytáhněte zástrčku ze sít'ové zásuvky.

- i** Filtr vypouštěcího čerpadla pravidelně kontrolujte a čistěte.

Vypouštěcí čerpadlo vyčistěte, když:

- Spotřebič vypouští vodu.
- Buben se neotáčí.
- Spotřebič vydává nezvyklý hluk z důvodu ucpaného vypouštěcího čerpadla.
- Zobrazí se hlášení Zkontrolujte, zda vypouštěcí filtr není zanesený.

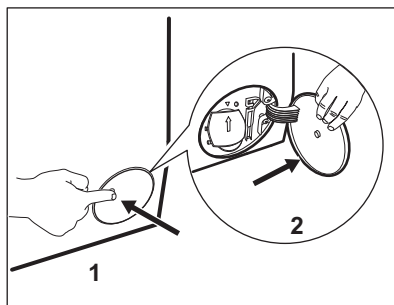
! **VAROVÁNÍ!**

- Filtr neodstraňujte, pokud spotřebič pracuje.
- Čerpadlo nečistěte, pokud je voda ve spotřebiči horká. Vyčkejte, dokud voda nevychladne.

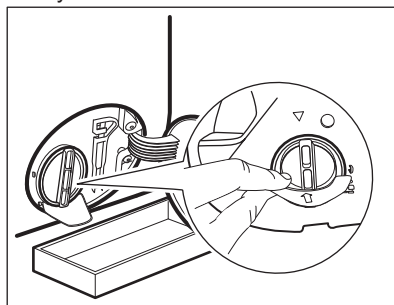
! **VAROVÁNÍ!**
Po každém spuštění speciálního programu **CLE** k odstranění vláken vyčistěte vypouštěcí filtr.

K vyčištění čerpadla postupujte následovně:

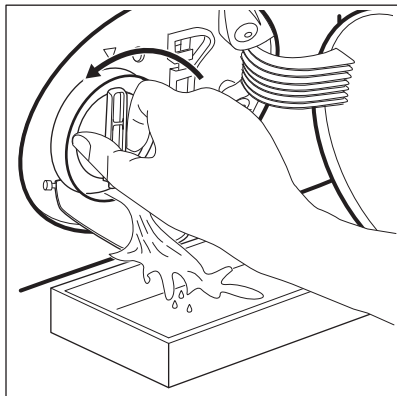
1. Otevřete kryt čerpadla.



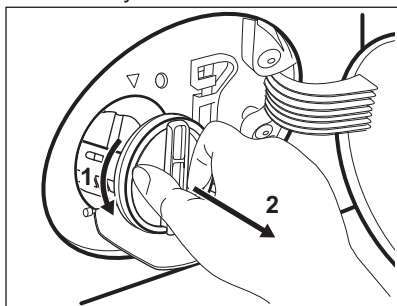
2. Položte vhodnou nádobu pod přístup k vypouštěcímu čerpadlu, abyste zachytili vytékající vodu.
3. Otevřete žlábek směrem dolů. Připravte si hadr na utírání vody, která by mohla při odmontování filtru vytéct.



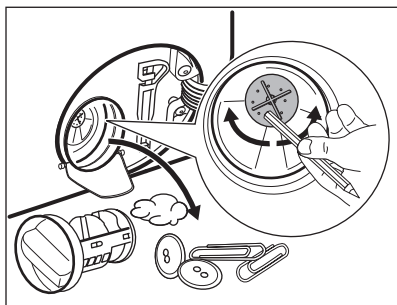
4. Otevřete filtr otočením o 180 stupňů proti směru hodinových ručiček, ale nevyjímejte ho. Nechte vodu vytéct.



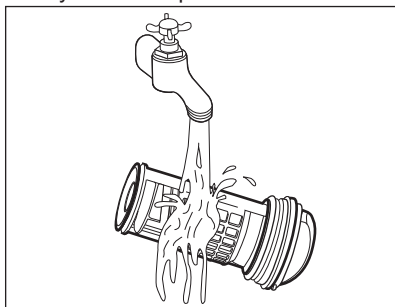
5. Jakmile je nádoba plná vody, namontujte filtr otočením zpět a nádobu vylijte.
6. Opakujte kroky 4 a 5, dokud nepřestane vytékat voda.
7. Vyměňte filtr otočením proti směru hodinových ručiček.



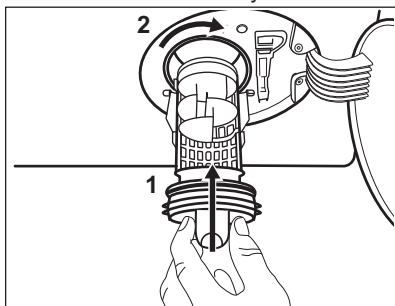
8. V případě potřeby odstraňte vlákna a předměty z výklenku filtru.
9. Ujistěte se, že se oběžné kolo čerpadla může otáčet. Pokud se neotáčí, obraťte se na autorizované servisní středisko.



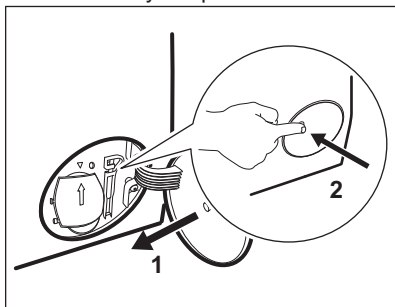
10. Vyčistěte filtr pod tekoucí vodou.



11. Vraťte filtr zpět do speciálních vodicích drážek jeho otočením po směru hodinových ručiček. Ujistěte se, že jste filtr správně utáhli, abyste zabránili únikům vody.



12. Zavřete kryt čerpadla.



Když vypustíte vodu pomocí nouzového vypouštění, je nutné vypouštěcí systém opět aktivovat:

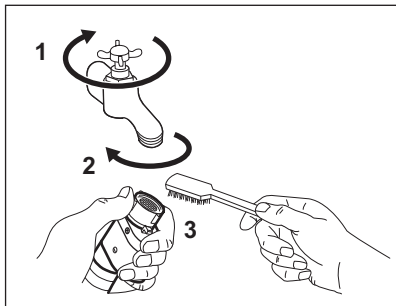
- a. Do komory pro hlavní praní dávkovače pracího prostředku nalijte dva litry vody.
- b. Spusťte program na vypouštění vody.

16.9 Čištění filtru v přívodní hadici a filtru ventilu

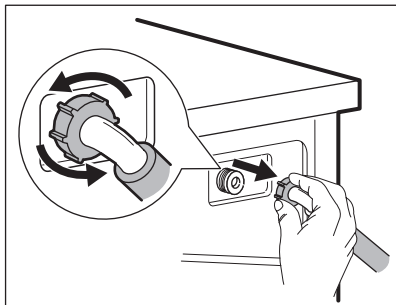
Tyto filtry může být nutné vyčistit, když:

- Spotřebič se neplní vodou.
- Spotřebič trvá delší dobu, než se naplní vodou.
- Kontrolka tlačítka Start/Pauza bliká a na displeji se zobrazí příslušný výstražný kód. Řiďte se pokyny v části „Odstraňování závad“.

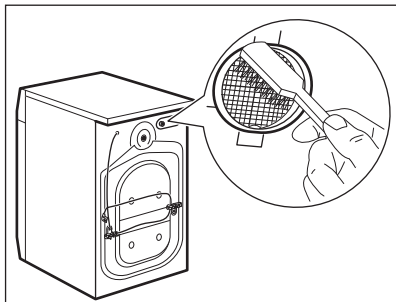
Čištění filtrů na přívodu vody:



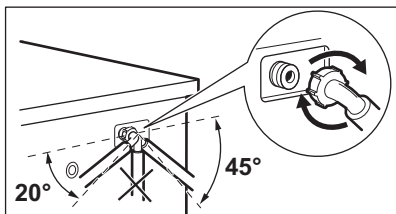
- Zavřete vodovodní kohoutek.
- Odšroubujte přívodní hadici od vodovodního kohoutku.
- Filtr v přívodní hadici vyčistěte tvrdým kartáčkem.



- Odstraňte přívodní hadici za spotřebičem.



- Vyčistěte filtr ventilu tvrdým kartáčkem nebo utěrkou.



- Namontujte přívodní hadici zpět. Ujistěte se, že jsou spojení těsná, aby nedocházelo k úniku vody.
- Otevřete vodovodní kohoutek.

16.10 Nouzové vypouštění

Pokud spotřebič nemůže vypustit vodu, proveďte postup popsáný v odstavci „Čištění vypouštěcího filtru“. Je-li to nutné, čerpadlo vyčistěte.

Když vypustíte vodu pomocí nouzového vypouštění, je nutné vypouštěcí systém opět aktivovat:

1. Do komory pro hlavní praní dávkovače pracího prostředku nalijte dva litry vody.
2. Spusťte program na vypouštění vody.

16.11 Opatření proti vlivu mrazu

Pokud spotřebič instalujete v místě, kde může teplota klesnout na hodnoty kolem 0 °C, vypusťte zbylou vodu z přívodní hadice a vypouštěcího čerpadla.

17. ODSTRAŇOVÁNÍ ZÁVAD



VAROVÁNÍ!

Viz kapitoly o bezpečnosti.

17.1 Úvod



VAROVÁNÍ!

Před každou kontrolou spotřebič vypněte.

Spotřebič nezačne pracovat nebo se během provozu zastavuje.

Nejprve zkuste najít řešení problému (viz tabulka „Možné závady“). Pokud problém přetrvává, obraťte se na autorizované servisní středisko.

U závažných problémů zazní bzučák, zobrazí se výstražné hlášení a tlačítko Start/Pauza může začít nepřetržitě blikat, např.:

- **Zkontrolujte, zda je otevřený kohoutek přívodu vody** - Spotřebič se neplní správně vodou.
- **Zkontrolujte, zda vypouštěcí filtr není zanesený** - Spotřebič nevypouští vodu.
- **Zkontrolujte, zda jsou dvířka správně zavřena** - Dvířka spotřebiče

1. Vytáhněte zástrčku ze síťové zásuvky.
2. Zavřete vodovodní kohoutek.
3. Oba konce přívodní hadice vložte do nádoby a nechte z hadice vytéct vodu.
4. Vyprázdněte vypouštěcí čerpadlo. Viz nouzové vypouštění.
5. Když je vypouštěcí čerpadlo prázdné, namontujte přívodní hadici zpět.




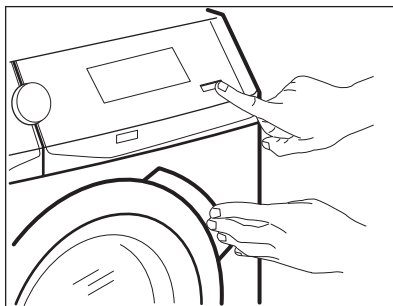
VAROVÁNÍ!

Před dalším použitím spotřebiče se ujistěte, že teplota je vyšší než 5 °C a z vodovodního kohoutku teče voda. Výrobce neručí za škody způsobené nízkými teplotami.

jsou otevřená nebo nejsou správně zavřená. Zkontrolujte dvířka!



Je-li spotřebič přeplněný, vyjměte z bubnu některé kusy prádla nebo držte dvířka dovněra a současně stiskněte tlačítko Start/Pauza, dokud ukazatel  nepřestane blikat (viz obrázek níže).



- **Program bude pokračovat, až bude napájení stabilní** - Napájení ze sítě je nestabilní. Vyčkejte, dokud nebude napájení v síti stabilní.

- **Byl zjištěn únik vody** - Je aktivován systém proti vyplavení. Odpojte spotřebič a zavřete vodovodní kohoutek. Kontaktujte autorizované servisní středisko.
- **Doporučuje se čisticí cyklus** - Spusťte program **Čištění pračky** popsany v části „Programy“. Pokud čisticí program odložíte, hlášení se bude nadále zobrazovat při dalším


použití spotřebiče, dokud program nebude spuštěn.




Pokud čisticí program odložíte, hlášení se bude nadále zobrazovat při dalším použití spotřebiče, dokud program nebude spuštěn.

17.2 Možné závady

Problém	Možné řešení
Nespustil se program.	<ul style="list-style-type: none"> • Ujistěte se, že je zástrčka zapojená do síťové zásuvky. • Přesvědčte se, že jsou dvířka spotřebiče zavřená. • Ujistěte se, že není poškozená domovní pojistka či jistič. • Ujistěte se, že jste stiskli Start/Pauza. • Pokud je nastaven odložený start, zrušte jej nebo vyčkejte do konce odpočtu. • Vypněte funkci dětské bezpečnostní pojistky, pokud je zapnutá.
Spotřebič se neplní vodou správně.	<ul style="list-style-type: none"> • Zkontrolujte, zda je vodovodní kohoutek otevřený. • Ujistěte se, že není příliš malý tlak na přívodu vody. Ohledně těchto informací se obraťte na místní vodárenský podnik. • Ujistěte se, že není zanesený vodovodní kohoutek. • Ujistěte se, že přívodní hadice není přehnutá, poškozená či přiskřípnutá. • Ujistěte se, že je přívodní hadice správně umístěná. • Ujistěte se, že filtr na přívodní hadici a filtr na ventilu není ucpaný. Řiďte se částí „Čištění a údržba“.
Spotřebič se naplní vodou a okamžitě se vypustí.	<ul style="list-style-type: none"> • Ujistěte se, že je vypouštěcí hadice ve správné poloze. Hadice může být umístěna příliš nízkou. Viz „Pokyny k instalaci“.
Spotřebič nevypouští vodu.	<ul style="list-style-type: none"> • Ujistěte se, že není zanesený sifon. • Ujistěte se, že vypouštěcí hadice není přehnutá či přiskřípnutá. • Ujistěte se, že není zanesený vypouštěcí filtr. Filtr v případě potřeby vyčistěte. Řiďte se částí „Čištění a údržba“. • Ujistěte se, že je vypouštěcí hadice správně umístěná. • Nastavte vypouštěcí program, pokud jste zvolili program bez vypouštěcí fáze. • Nastavte vypouštěcí program, pokud jste zvolili funkci, která končí s vodou ve vaně.

Problém	Možné řešení
Odstředovací fáze neprobíhá nebo prací program trvá déle než obvykle.	<ul style="list-style-type: none"> • Nastavte program odstředování. • Ujistěte se, že není zanesený vypouštěcí filtr. Filtr v případě potřeby vyčistěte. Řiďte se částí „Čištění a údržba“. • Ručně rozložte prádlo v bubnu a spusťte odstředovací fázi znovu. Tento problém může být zapříčiněn potížením s vyvážením.
Na podlaze je voda.	<ul style="list-style-type: none"> • Ujistěte se, že spojky na vodních hadicích jsou těsné a neuniká z nich žádná voda. • Ujistěte se, že přívodní a vypouštěcí hadice není poškozená. • Ujistěte se, že používáte správný prací prostředek ve správném množství.
Nelze otevřít dvířka spotřebiče.	<ul style="list-style-type: none"> • Ujistěte se, že byl zvolen prací program, který končí s vodou v bubnu. • Ujistěte se, že se prací program dokončil. • Nastavte vypouštěcí či odstředovací program, pokud je v bubnu voda. • Ujistěte se, že je spotřebič zapojen do elektrické sítě. • Tento problém může být způsoben poruchou spotřebiče. Kontaktujte autorizované servisní středisko. Pokud potřebujete otevřít dvířka, přečtěte si pečlivě část „Nouzové otevření dvířek“.
Spotřebič vydává nezvyklý hluk a vibruje.	<ul style="list-style-type: none"> • Ujistěte se, že je spotřebič správně vyrovnan. Viz „Pokyny k instalaci“. • Ujistěte se, že jste odstranili veškerý obalový materiál a přepravní šrouby. Viz „Pokyny k instalaci“. • Do bubnu přidejte více prádla. Může se jednat o příliš malou náplň.
Délka programu se zvyšuje či snižuje během provádění programu.	<ul style="list-style-type: none"> • Funkce ProSense dokáže upravit délku programu na základě typu a množství prádla. Viz „Detekce náplně ProSense“ v kapitole „Denní používání“.
Neuspokojivé výsledky praní.	<ul style="list-style-type: none"> • Zvyšte množství pracího prostředku nebo použijte jiný. • Před vypráním prádla odstraňte odolné skvrny pomocí speciálního přípravku. • Nastavte správnou teplotu. • Snižte náplň prádla.
Příliš mnoho pěny v bubnu během pracího programu.	<ul style="list-style-type: none"> • Snižte množství pracího prostředku.
Buben je prázdný, ale na displeji se zobrazuje hmotnost vloženého prádla.	<ul style="list-style-type: none"> • Stisknutím tlačítka Zap/Vyp  spotřebič vypněte a opětovným zapnutím nastavte tárování.

Problém	Možné řešení
Buben je plný, ale na displeji se zobrazuje hmotnost 0,0 kg.	<ul style="list-style-type: none"> Vložili jste prádlo před zapnutím spotřebiče. Stisknutím tlačítka Zap/Vyp  vypněte spotřebič. Vyprázdněte buben a řiďte se příslušnými pokyny. (Viz kapitola „Vkládání prádla“)
Spotřebič nesuší vůbec nebo suší nedostatečně.	<ul style="list-style-type: none"> Otevřete vodovodní kohoutek. Ujistěte se, že není zanesený vypouštěcí filtr. Snižte množství prádla. Ujistěte se, že jste nastavili správný program. V případě potřeby opět nastavte krátkou dobu sušení.
Prádlo je plné různobarevných vláken.	<p>Ze tkanin vypraných v předchozím programu se uvolnila vlákna odlišné barvy:</p> <ul style="list-style-type: none"> Sušicí fáze pomáhá odstranit některá vlákna. Oblečení vyčistěte pomocí odstraňovače vláken. <p>V případě nadměrného množství vláken v bubnu, spusťte speciální čisticí program (více podrobností viz část „Vlákna v tkaninách“).</p>

Po kontrole spotřebič zapněte. Program bude pokračovat od okamžiku, ve kterém byl přerušen.

Pokud se problém objeví znovu, obraťte se na autorizované servisní středisko.

Pokud se na displeji zobrazí jiné výstražné kódy. Vypněte a zapněte spotřebič. Pokud problém přetrvává, obraťte se na autorizované servisní středisko.

17.3 Vlákna v tkaninách

Během prací nebo sušicí fáze mohou určité typy tkanin (utěrky, vlněné prádlo či svetry) pouštět vlákna.

Uvolněná vlákna se mohou během dalšího programu přichytit na tkaniny.

Toto riziko se zvyšuje u technických tkanin.

Abyste zabránili uvolňování vláken vašeho prádla, doporučujeme následující:

- Neperte tmavé tkaniny poté, co jste vyprali a usušili světlé barevné prádlo (ručníky, vlněné prádlo a mikiny), a opačně.
- Pokud tyto druhy tkanin perete poprvé, sušte je na vzduchu.
- Čištění vypouštěcího filtru.
- Po sušicí fázi prázdný buben, těsnění a dvířka vyčistěte pomocí vlhkého hadru.

K odstranění vláken uvnitř bubnu nastavte speciální program:

- Zkontrolujte, zda je buben prázdný.

- Vyčistěte buben, těsnění a dvířka důkladně pomocí vlhkého hadru.
- Stisknutím tlačítka **Zap/Vyp** na několik sekund zapněte spotřebič.
- Nastavte program **Čištění pračky**.
- Dvojím stisknutím tlačítka **Režim** zapnete funkci pouze sušení.
- Stisknutím tlačítka Start/Pauza program spusťte.



Je-li spotřebič používán často, spouštějte tento program pravidelně.

17.4 Nouzové otevření dvířek

V případě výpadku napájení nebo funkční poruchy zůstanou dvířka spotřebiče zablokovaná. Prací program bude pokračovat, jakmile bude napájení obnoveno. Pokud zůstanou dvířka zablokovaná z důvodu poruchy, lze je otevřít pomocí funkce nouzového odblokování.

Před otevřením dvířek:



POZOR!
Nebezpečí popálení!
 Ujistěte se, že teplota vody není příliš vysoká a prádlo není horké. V případě potřeby vyčkejte, až vychladnou.



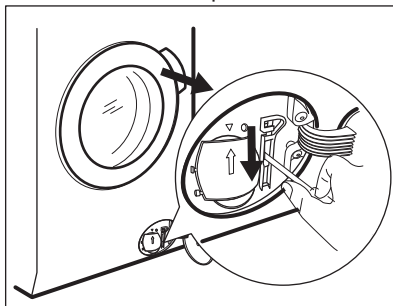
POZOR!
Hrozí nebezpečí úrazu!
 Ujistěte se, že se buben neotáčí. V případě potřeby vyčkejte, dokud se buben nepřestane otáčet.



Ujistěte se, že hladina vody v bubnu není příliš vysoká. V případě potřeby pokračujte nouzovým vypouštěním (viz „Nouzové vypouštění“ v kapitole „Čištění a údržba“).

Dvířka otevřete následujícím způsobem:

1. Stisknutím tlačítka Zap/Vyp vypněte spotřebič.
2. Vytáhněte zástrčku ze sítové zásuvky.
3. Otevřete klapku filtru.
4. Dvakrát zatáhněte za spoušť nouzového odblokování dolů a otevřete dvířka spotřebiče.



5. Vyndejte prádlo a poté zavřete dvířka spotřebiče.
6. Zavřete klapku filtru.

18. ÚDAJE O SPOTŘEBĚ



Uvedené hodnoty byly získány v laboratorních podmínkách za použití příslušných norem. Údaje se mohou měnit vlivem různých příčin: množství a typ prádla a teplota prostředí. Na délku pracího programu může mít vliv také tlak vody, sítové napětí a teplota přiváděné vody.



Technické údaje mohou být měněny bez předchozího ohlášení s cílem zlepšování kvality výrobku.



Během pracího programu může technologie ProSense upravovat délku a hodnoty spotřeby. Další podrobnosti viz odstavec „Detekce náplně ProSense“ v kapitole „Denní používání“.

Programy	Náplň (kg)	Spotřeba energie (kWh)	Spotřeba vody (litry)	Přibližná délka programu (minuty)
Bavlna 60 °C	10	1.82	86	245
Bavlna Eco Úsporný program pro bavlnu 60 °C ¹⁾	10	0.90	75	300

Programy	Náplň (kg)	Spotřeba energie (kWh)	Spotřeba vody (litry)	Přibližná délka programu (minuty)
Bavlna 40 °C	10	1.22	86	220
Syntetika 40 °C	4	0.73	53	140
Jemné 40 °C	4	0.62	59	110
Vlna / Ruční praní 30 °C	1.5	0.29	59	70

1) „Úsporný program pro bavlnu“ při 60 °C s náplní 10 kg je referenční program pro údaje energetického štítku podle směrnice EHS 92/75.

19. TECHNICKÉ ÚDAJE

Rozměry	Šířka / Výška / Hloubka / Celková hloubka	600 mm/ 870 mm/ 630 mm/ 660 mm
Připojení k elektrické síti	Napětí Celkový příkon Pojistka Frekvence	230 V 2 200 W 10 A 50 Hz
Úroveň ochrany proti průniku pevných částic a vlhkosti, kterou zajišťuje ochranný kryt s výjimkou míst, kde není nízkonapěťové vybavení chráněno proti vlhkosti		IPX4
Přívod vody 1)		Studená voda
TLak přívodu vody	Minimální Maximální	0,5 bar (0,05 MPa) 8 bar (0,8 MPa)
Okolní teplota	Minimální Maximální	5 °C 35 °C
Maximální náplň praného prádla	Bavlna Syntetika Vlna	10 kg 4 kg 1.5 kg
Maximální množství sušeného prádla	Bavlna Syntetika Vlna	6 kg 4 kg 1 kg
Rychlost odstředování	Maximální	1600 ot/min
Tento výrobek obsahuje hermeticky uzavřený fluorový plyn HFC - R134a/GWP1430 0.14 kg.		

1) Přívodní hadici připojte ke kohoutku se závitem 3/4" .

20. PŘÍSLUŠENSTVÍ

20.1 K dostání v internetovém obchodě www.aeg.com/shop nebo u autorizovaného prodejce




Pouze správné příslušenství schválené společností AEG zajistí bezpečnostní standardy spotřebiče. Při použití neschválených součástí budou jakékoliv záruční nároky neplatné.


20.2 Souprava fixovacích destiček

Pokud spotřebič instalujete na podstavec, zajistěte jej pomocí fixovacích destiček.

Pozorně si přečtěte pokyny dodané spolu s příslušenstvím.

21. POZNÁMKY K OCHRANĚ ŽIVOTNÍHO PROSTŘEDÍ

Recyklujte materiály označené symbolem . Obaly vyhodte do příslušných odpadních kontejnerů k recyklaci. Pomáhejte chránit životní prostředí a lidské zdraví a recyklovat elektrické a elektronické spotřebiče

určené k likvidaci. Spotřebiče označené příslušným symbolem  nelikvidujte spolu s domovním odpadem. Spotřebič odevzdejte v místním sběrném dvoře nebo kontaktujte místní úřad.

www.aeg.com/shop



157013340-A-502017



AEG