



**BOSCH**

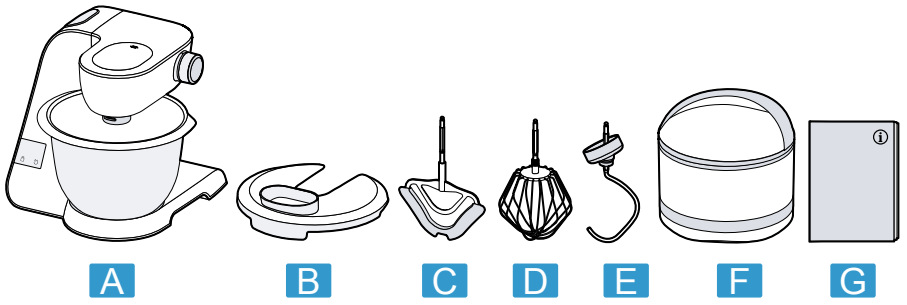


Register your  
new device on  
MyBosch now and  
get free benefits:  
[bosch-home.com/  
welcome](https://www.bosch-home.com/welcome)

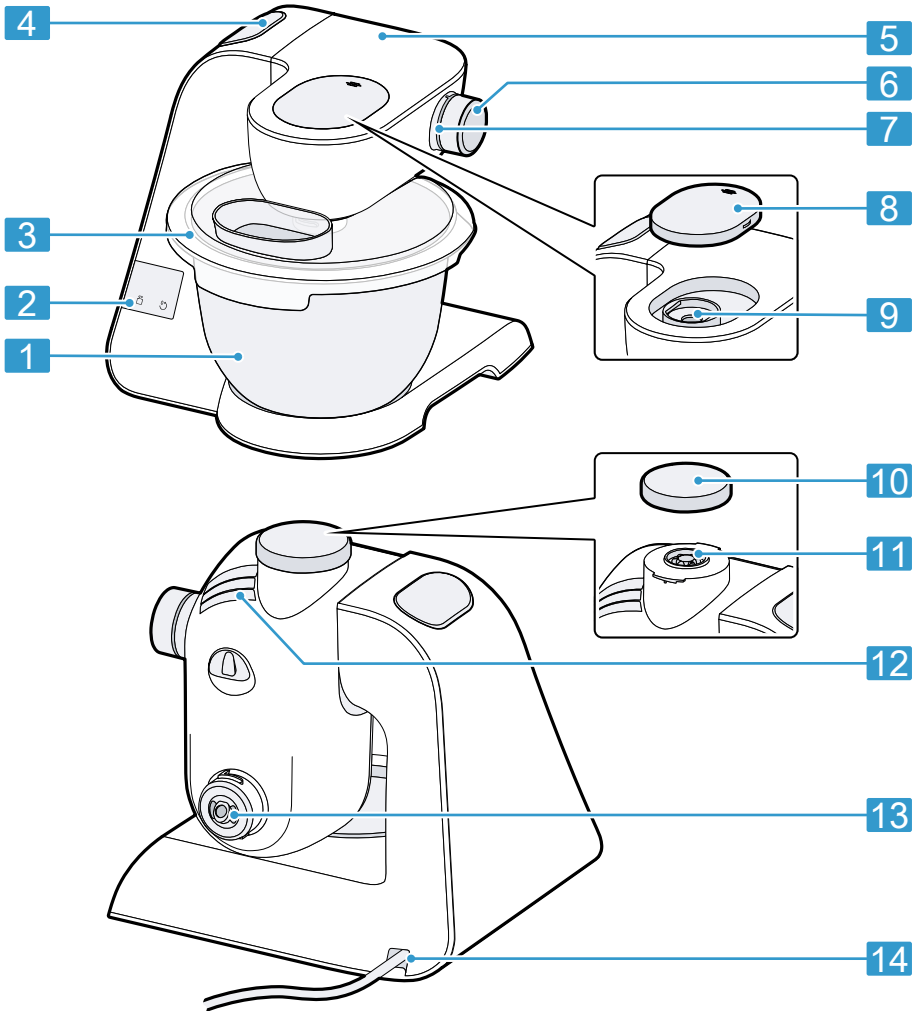
# Universal kitchen machine

**MUM5X....**

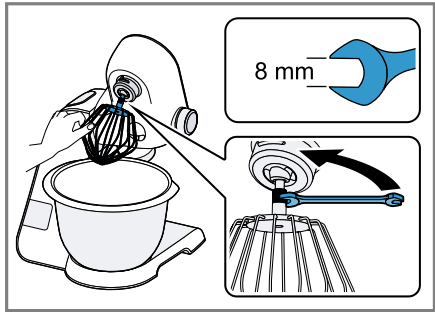
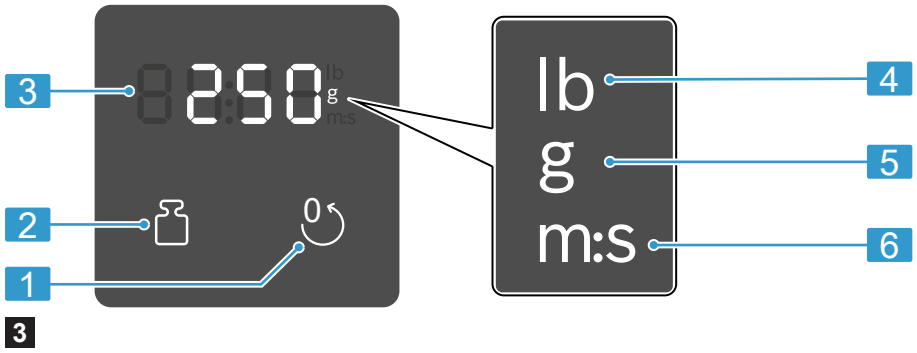
<b>[cs]</b>	Návod k obsluze	Univerzální kuchyňský robot	7
<b>[sk]</b>	Návod na používanie	Univerzálny kuchynský robot	27



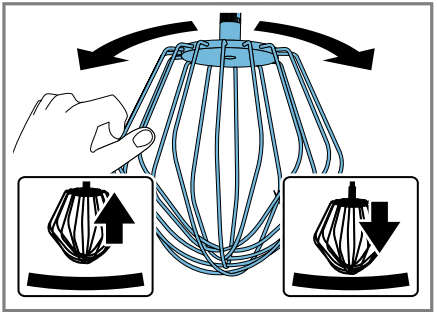
**1**



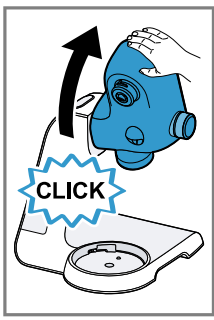
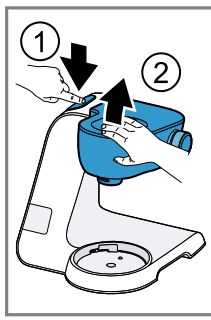
**2**



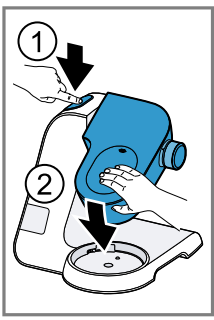
4



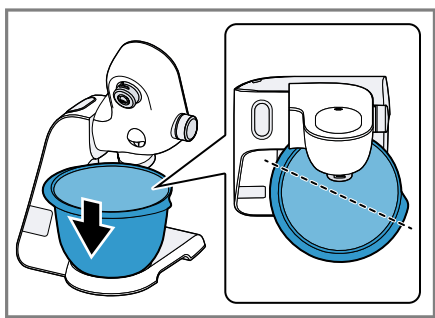
5



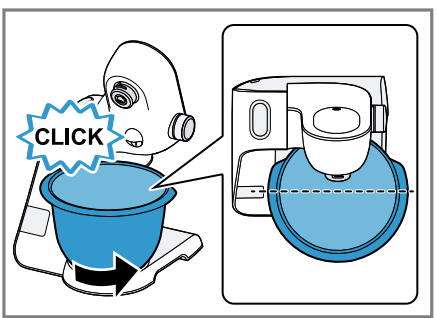
6



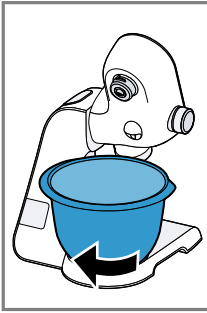
7



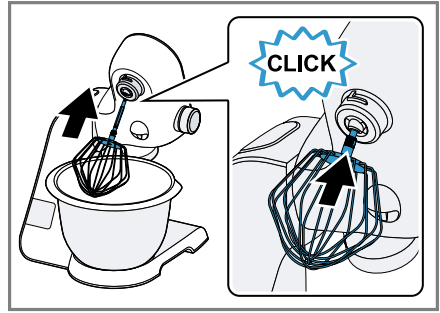
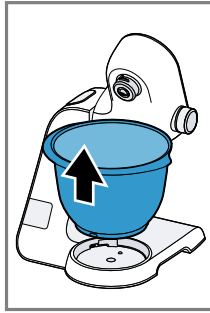
8



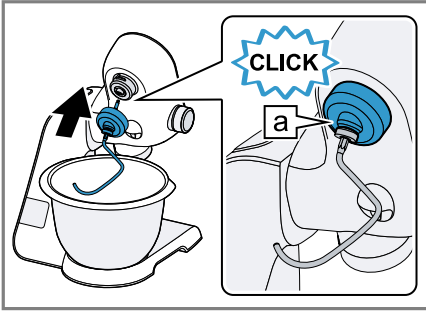
9



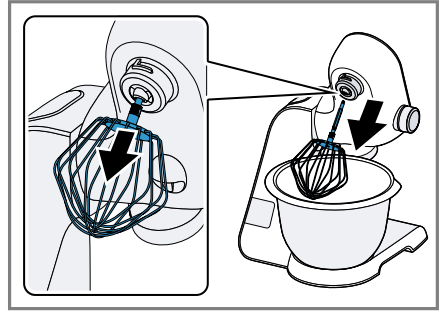
10



11



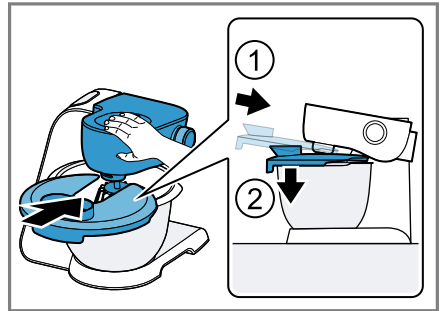
12



13



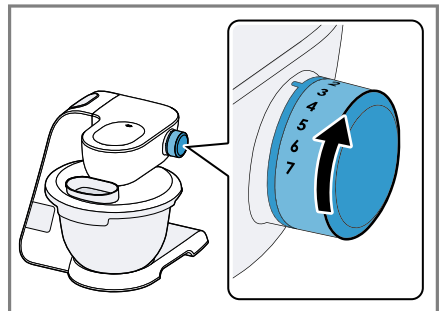
14



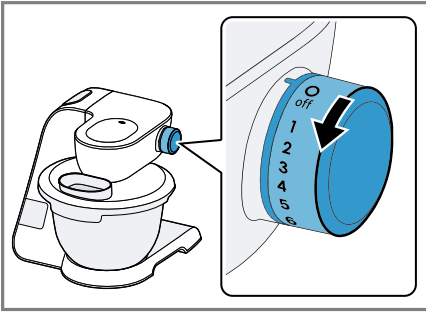
15



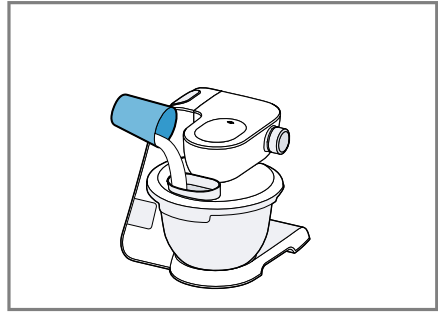
16



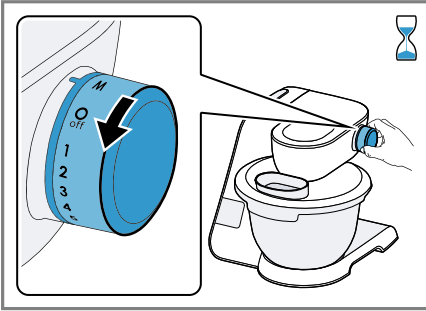
17



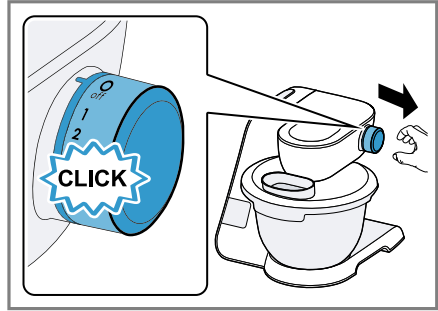
18



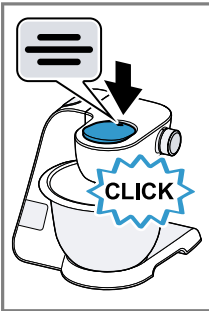
19



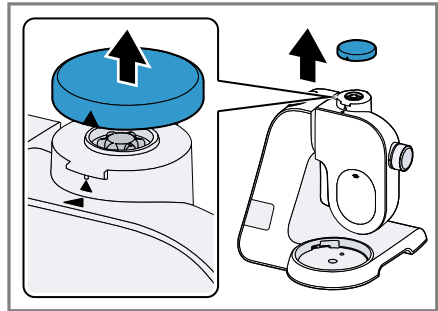
20



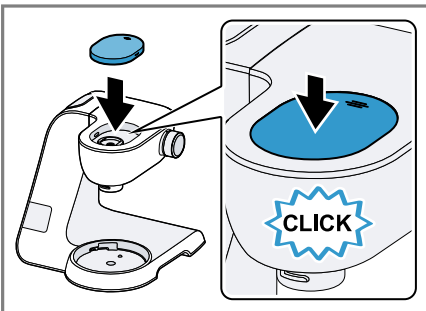
21



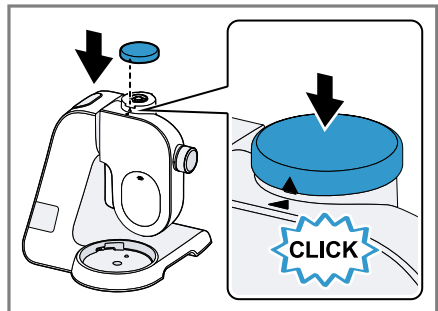
22



23



24



25

	✓	✗	✗	✗	✗
	✓	✓	✓	✓	✓
	✓	✓	✓	✓	✓

26

				1. 2.		
	4-8°C 		100-600 ml		7	1-6 min
	21-25°C 		1-8 x		7	4-6 min
			∑ 550-2700 g	↓	1	30 s
			∑ 350-550 g	↓	5	4-6 min
			∑ 560-1100 g	↓	1	30 s
			∑ 350-1000 g	↓	3	5-6 min
			∑ 350-1000 g	↓	1	30 s
			∑ 350-1000 g	↓	3	6-7 min
			∑ 350-1000 g	↓	1	30 s
					3	4-5 min

27

## Další informace naleznete v Digitální uživatelské příručce.



### Obsah

<b>1 Bezpečnost.....</b>	<b>8</b>	7.3 Nasazení míchací mísy.....	17
1.1 Všeobecné pokyny.....	8	7.4 Vyjmutí míchací mísy.....	18
1.2 Použití k určenému účelu.....	8	7.5 Nasazení nástavce.....	18
1.3 Omezení okruhu uživatelů.....	9	7.6 Vyjmutí nástavce.....	18
1.4 Bezpečnostní pokyny.....	9	7.7 Nasazení víka mísy.....	18
<b>2 Zabránění věcným škodám .....</b>	<b>12</b>	7.8 Odstranění víka mísy.....	18
<b>3 Ochrana životního prostředí a úspora.....</b>	<b>12</b>	7.9 Zpracování.....	18
3.1 Likvidace obalu.....	12	7.10 Ochranný kryt pohonu.....	20
<b>4 Vybalení a kontrola .....</b>	<b>12</b>	<b>8 Váha .....</b>	<b>20</b>
4.1 Vybalení spotřebiče a součástí.....	12	8.1 Hodnoty zobrazované váhou ...	20
4.2 Rozsah dodávky.....	12	8.2 Vážení ingrediencí.....	20
4.3 Instalace spotřebiče.....	12	8.3 Změna jednotek ukazatele váhy.....	21
<b>5 Seznámení .....</b>	<b>13</b>	<b>9 Časovač .....</b>	<b>21</b>
5.1 Spotřebič.....	13	9.1 Hodnoty zobrazované časovačem.....	21
5.2 Otočný přepínač.....	13	9.2 Odečtení a vynulování doby zpracování.....	21
5.3 Světelný kroužek.....	13	<b>10 Čištění a ošetřování .....</b>	<b>21</b>
5.4 Ovládací panel.....	14	10.1 Čisticí prostředky.....	21
5.5 Funkční tlačítka.....	14	10.2 Přehled čištění.....	22
5.6 Displej.....	14	<b>11 Zvláštní příslušenství .....</b>	<b>22</b>
5.7 Výklopné rameno.....	14	<b>12 Příklady použití .....</b>	<b>22</b>
5.8 Pohony.....	15	12.1 Příkladný recept.....	22
5.9 Nástavce.....	15	<b>13 Odstranění poruch .....</b>	<b>23</b>
5.10 Symboly.....	16	<b>14 Likvidace .....</b>	<b>26</b>
5.11 Parkovací poloha.....	16	14.1 Likvidace starého spotřebiče.....	26
5.12 Bezpečnostní systémy.....	16	<b>15 Zákaznický servis .....</b>	<b>26</b>
<b>6 Před prvním použitím .....</b>	<b>17</b>	15.1 Označení produktu (E-č.) a výrobní číslo (FD).....	26
6.1 Příprava spotřebiče.....	17		
<b>7 Základní ovládání.....</b>	<b>17</b>		
7.1 Délka kabelu.....	17		
7.2 Pohyb výklopného ramena.....	17		



# 1 Bezpečnost

Dodržujte následující bezpečnostní pokyny.

## 1.1 Všeobecné pokyny

- Pečlivě si přečtěte tento návod.
- Při použití dodaného nebo volitelného příslušenství dodržujte další návody.
- Uschovejte návod a také informace o výrobku pro pozdější použití nebo pro následujícího majitele.
- V případě poškození při přepravě spotřebič nepřipojujte.

## 1.2 Použití k určenému účelu

Spotřebič používejte pouze:

- s originálními díly a příslušenstvím.
- pro další použití, která jsou popsána v návodech dodaného nebo volitelného příslušenství.
- k míchání, hnětení a šlehání potravin.
- pod dozorem.
- pro soukromé použití v domácnosti a v uzavřených místnostech domova při prostorové teplotě.
- pro množství zpracovávaná běžně v domácnosti a jim odpovídající doby.
- do maximální nadmořské výšky 2000 m nad mořem.

Spotřebič odpojte od napájení, pokud:

- Spotřebič nepoužíváte.
- spotřebič nemáte pod dohledem.
- spotřebič sestavujete.
- spotřebič rozkládáte na části.
- spotřebič čistíte.
- se přibližujete k rotujícím částem.
- měníte nástroje.
- jste konfrontováni se závadou.



### 1.3 Omezení okruhu uživatelů

Tento spotřebič mohou používat osoby s omezenými fyzickými, senzorickými nebo duševními schopnostmi nebo s nedostatečnými zkušenostmi a/nebo znalostmi, pokud jsou pod dohledem nebo byly instruovány o bezpečném použití spotřebiče a pochopily z toho vyplývající nebezpečí.

Děti si nesmí se spotřebičem hrát.

Čištění a údržbu spotřebiče nesmí provádět děti.

Spotřebič nesmí používat děti. Dětem zabraňte v přístupu ke spotřebiči a přívodnímu kabelu.

### 1.4 Bezpečnostní pokyny

Dodržujte bezpečnostní pokyny.

#### **⚠ VÝSTRAHA – Nebezpečí úrazu elektrickým proudem!**

Poškozený spotřebič nebo poškozený síťový kabel je nebezpečný.

- ▶ V žádném případě nepoužívejte poškozený spotřebič.
- ▶ Nikdy nepoužívejte spotřebič s natrženým nebo zlomeným povrchem.
- ▶ Při odpojování spotřebiče z elektrické sítě nikdy netahejte za síťový kabel. Vždy tahejte za síťovou zástrčku síťového kabelu.
- ▶ Pokud je spotřebič nebo síťový kabel poškozený, ihned odpojte síťovou zástrčku ze zásuvky nebo vypněte pojistku v pojistkové skříňce.
- ▶ Kontaktujte zákaznický servis. → *Strana 26*

Neodborné instalace jsou nebezpečné.

- ▶ Spotřebič zapojujte a používejte pouze v souladu s údaji na typovém štítku.

Neodborné opravy jsou nebezpečné.

- ▶ Opravy spotřebiče smí provádět pouze odborný personál, který je k tomu vyškolený.
- ▶ K opravě spotřebiče se smí používat pouze originální náhradní díly.
- ▶ Pokud je síťový kabel tohoto spotřebiče poškozený, musí ho vyměnit výrobce, jeho zákaznický servis nebo podobně kvalifikovaná osoba, aby se zabránilo ohrožení.

Pokud do zařízení pronikne vlhkost, může to způsobit úraz elektrickým proudem.

- ▶ Spotřebič nebo síťový kabel nikdy neponořujte do vody a nedávejte ho do myčky na nádobí.
- ▶ Spotřebič používejte pouze v uzavřených místnostech.
- ▶ Spotřebič nikdy nevystavujte velkému teplu a vlhkosti.
- ▶ Při čištění spotřebiče nepoužívejte parní nebo vysokotlaké čističe.

Poškozená izolace síťového kabelu je nebezpečná.

- ▶ Zajistěte, aby se síťový kabel nikdy nedostal do kontaktu s horkými částmi spotřebiče nebo zdroji tepla.
- ▶ Zajistěte, aby se síťový kabel nikdy nedostal do kontaktu s ostrými rohy nebo hranami.
- ▶ Síťový kabel nikdy nelámejte, nestlačujte a neprovádějte na něm změny.

### **⚠ VÝSTRAHA – Nebezpečí požáru!**

Silný ohřev může způsobit požár spotřebiče a ostatních částí.

- ▶ Spotřebič nikdy neumísťujte na horkém povrchu nebo v blízkosti horkých povrchů.

### **⚠ VÝSTRAHA – Nebezpečí zranění!**

Rotující pohony, nástroje nebo díly příslušenství mohou způsobit poranění.

- ▶ Ruce, vlasy, oděv a ostatní předměty neumísťujte do blízkosti rotujících dílů.
- ▶ Nástroje a příslušenství nasazujte a vyndávejte pouze v klidovém stavu pohonu a u odpojeného spotřebiče.
- ▶ Před výměnou nástroje nebo před čištěním spotřebič vypněte a odpojte od sítě.
- ▶ Nástroje používejte jen s vloženou mísou, umístěným víkem a nasazenými ochrannými víky pohonu.
- ▶ Při zpracování nikdy neotvírejte otočné rameno.

Provoz spotřebiče s poškozenými díly může způsobit poranění.

- ▶ Díly, které vykazují trhliny nebo jiná poškození nebo díly, které správně nesedí, vyměňte za originální náhradní díly.

**⚠ VÝSTRAHA – Nebezpečí rozdrčení!**

Může dojít k přiskřípnutí prstů nebo rukou.

- ▶ Při snižování výklopného ramena nesahejte do mísy.

**⚠ VÝSTRAHA – Nebezpečí udušení!**

Děti si mohou obalový materiál přetáhnout přes hlavu nebo se do něj zamotat a udusit se.

- ▶ Obalový materiál uchovávejte mimo dosah dětí.
- ▶ Nedovolte dětem, aby si hrály s obalovým materiálem.

Děti mohou vdechnout nebo spolknout malé části a udusit se.

- ▶ Malé části uchovávejte mimo dosah dětí.
- ▶ Nedovolte dětem, aby si hrály s malými částmi.

**⚠ VÝSTRAHA – Nebezpečí poškození zdraví!**

Nečistoty na povrchu mohou ohrozit zdraví.

- ▶ Dodržujte pokyny pro čištění.
- ▶ Před každým použitím čistěte povrchy, které mají kontakt s potravinami.

## 2 Zabránění věcným škodám

### POZOR!

Neodborné použití může způsobit věcné škody.

- ▶ Nikdy současně nepoužívejte různé pohony.
- ▶ Spotřebič nikdy neprovozujte déle, než je nezbytně nutné.
- ▶ Spotřebič nikdy neprovozujte ve volnoběhu.
- ▶ Originální díly a příslušenství nikdy nepoužívejte u jiných spotřebičů.
- ▶ Dodržujte maximální zpracovávaná množství.
- ▶ V míse neskladujte cizí předměty.

Při provozu uniká z větrací mřížky teplý vzduch. Blokovaný teplý vzduch může způsobit přehřátí spotřebiče.

- ▶ Spotřebič umístěte s dostatečným odstupem od stěny, citlivých ploch a spotřebičů.

Otřesy mohou ovlivnit funkci spotřebiče.

- ▶ Spotřebič neumísťujte na pohyblivé nebo vibrující povrchy.

## 3 Ochrana životního prostředí a úspora

### 3.1 Likvidace obalu

Obalový materiál je ekologický a lze ho recyklovat.

- ▶ Jednotlivé složky likvidujte rozdělené podle druhů.

## 4 Vybalení a kontrola

Zde se dozvíte, na co musíte dbát při vybalování.

### 4.1 Vybalení spotřebiče a součástí

1. Vyjměte spotřebič z obalu.
2. Všechny ostatní součásti a průvodní podklady vyjměte z obalu a připravte si je.
3. Stávající obalový materiál odstraňte.
4. Odstraňte nálepky a fólie.

### 4.2 Rozsah dodávky

Po vybalení zkontrolujte všechny díly na poškození vzniklá při přepravě a jejich kompletnost.

**Poznámka:** V závislosti na vybavení se spotřebič dodává s dalším příslušenstvím. Dodatečný rozsah dodávky viz návody příslušenství.

→ Obr. 1

<b>A</b>	Základní spotřebič s míchací mísou
<b>B</b>	Víko s integrovanou plnicí šachtou
<b>C</b>	Profesionální flexi-míchací metla
<b>D</b>	Profesionální šlehací metla
<b>E</b>	Hnětací hák
<b>F</b>	Brašna k uchování
<b>G</b>	Průvodní doklady

### 4.3 Instalace spotřebiče

#### **VÝSTRAHA** **Nebezpečí požáru!**

Silný ohřev může způsobit požár spotřebiče a ostatních částí.

- ▶ Spotřebič nikdy neumísťujte na horkém povrchu nebo v blízkosti horkých povrchů.

**POZOR!**

Při provozu uniká z větrací mřížky teplý vzduch. Blokováný teplý vzduch může způsobit přehřátí spotřebiče.

- ▶ Spotřebič umístěte s dostatečným odstupem od stěny, citlivých ploch a spotřebičů.

Ořesy mohou ovlivnit funkci spotřebiče.

- ▶ Spotřebič neumísťujte na pohyblivé nebo vibrující povrchy.

1. Spotřebič postavte na stabilní, rovnou, čistou a hladkou pracovní plochu.
2. V požadované délce vytáhněte síťový kabel.  
→ *"Délka kabelu", Strana 17*  
Nezapojujte síťovou zástrčku.

## 5 Seznámení

### 5.1 Spotřebič

Zde naleznete přehled součástí vašeho spotřebiče.

→ Obr. 2

1	Nerezová míchací mísa
2	Ovládací panel
3	Víko s integrovanou plnicí šachtou
4	Uvolňovací tlačítko pro výklopné rameno
5	Výklopné rameno
6	Otočný prepínač
7	Světelný kroužek
8	Ochranný kryt pohonu 2
9	Pohon 2
10	Ochranný kryt pohonu 3

11	Pohon 3
12	Odvětrávací mřížka
13	Hlavní pohon
14	Uložení kabelu

### 5.2 Otočný prepínač

Otočným prepínačem spustíte a nastavíte zpracování a zvolíte rychlost.

Symbol	Funkce
O/off	Zastavte zpracování.
1	Přísady zpracujte s nízkou rychlostí.
7	Přísady zpracujte s maximální rychlostí.
M	Přísady krátce zpracujte s maximální rychlostí. → <i>"Použití momentového spínání", Strana 19</i>

### 5.3 Světelný kroužek

Světelný kroužek u otočného prepínače Vás informuje o provozním stavu Vašeho spotřebiče.

Ukazatel	Stav
Světelný kroužek svítí a probíhá zpracování.	Spotřebič správně funguje.
Světelný kroužek nesvítí a nelze spustit zpracování.	<ul style="list-style-type: none"> <li>▪ Příklad není napájen.</li> <li>▪ Došlo k poruše spotřebiče.</li> </ul>
Světelný kroužek bliká a nelze pokračovat ve zpracování.	<ul style="list-style-type: none"> <li>▪ Je aktivován bezpečnostní systém.</li> <li>▪ Došlo k poruše spotřebiče.</li> </ul>

**Tip:** Další informace najdete zde:  
→ *"Bezpečnostní systémy", Strana 16*  
→ *"Odstranění poruch", Strana 23*

## 5.4 Ovládací panel



Zde najdete přehled ovládacího panelu.

→ Obr. 3

1	Resetovací tlačítko
2	Tlačítko váha
3	Displej
4	Symbol hmotnosti v librách
5	Symbol hmotnosti v gramech
6	Symbol času v minutách a sekundách

## 5.5 Funkční tlačítka

Funkčními tlačítka volíte přídavné funkce nebo provádíte nastavení. Pro výběr se prstem dotkněte příslušných symbolů.

Symbol	Funkce
	Zapnutí a vypnutí váhy.
	<ul style="list-style-type: none"> <li>▪ Resetujte váhu.</li> <li>▪ Resetujte časovač.</li> </ul>

**Poznámka:** Tlačítka obsluhujte prsty a bez kuchyňských rukavic. Tlačítka není možné obsluhovat pomocí předmětů např. vařechou.

## 5.6 Displej

Na displeji se zobrazují hodnoty a hlášení o provozním stavu.

**Poznámka:** Pokud po určitou dobu nedojte k obsluze, displej se vypne automaticky. Pro opětovnou aktivaci displeje stiskněte některé tlačítko nebo spusťte zpracování.

## 5.7 Výklopné rameno

Výklopné rameno je možné přestavovat a upevňovat v různých polohách.




Je-li stisknuto uvolňovací tlačítko, můžete výklopným ramenem pohybovat do požadované polohy.

→ "Pohyb výklopného ramena", Strana 17

**Poznámka:** Výklopné rameno je vybaveno funkcí EasyArm Lift. Tato funkce podporuje pohyb výklopného ramena nahoru.

## Polohy výklopného ramena

Zde najdete přehled poloh výklopného ramena.

Poloha	Použití
Poloha 1 	Výklopné rameno je zavřené. <ul style="list-style-type: none"> <li>▪ Přísady zpracujte pomocí nástavců.</li> <li>▪ Příslušenství používejte na hlavním pohonu, např. Výrobník ledu.</li> <li>▪ Příslušenství používejte na pohonu 2, např. Průběhový krouhač</li> </ul>
Poloha 2 	Výklopné rameno je otevřené. <ul style="list-style-type: none"> <li>▪ Nasadte nebo sejměte mísu.</li> <li>▪ Nasadte nebo sejměte nástavec.</li> <li>▪ Přísady naplňte do mísy.</li> </ul>
Poloha 3 	<ul style="list-style-type: none"> <li>▪ Příslušenství používejte na hlavním pohonu, např. Mlýnek na maso.</li> <li>▪ Příslušenství používejte na pohonu 3, např. Násada na mixér</li> </ul>

## 5.8 Pohony




Váš sptřebič je vybaven různými pohony, které jsou speciálně určeny pro nástavce a příslušenství.

**Poznámka:** Pohony 2 a 3 jsou zakryty ochrannými víky.

→ "Ochranný kryt pohonu", Strana 20

### Přehled pohonů

Zde najdete přehled pohonů a jejich účelů použití.

Pohon	Použití
	Hlavní pohon Pro nástavce a příslušenství, např. <ul style="list-style-type: none"> <li>▪ Mlýnek na maso</li> <li>▪ Nástavec na výrobu těstovin</li> <li>▪ Výrobník ledu</li> </ul>
	Pohon 2 Pro příslušenství, např. <ul style="list-style-type: none"> <li>▪ Průběhový krouhač</li> <li>▪ Lis na citrusy</li> </ul>
	Pohon 3 Pro příslušenství, např. <ul style="list-style-type: none"> <li>▪ Skleněná násada na mixér</li> <li>▪ Plastová násada na mixér</li> <li>▪ Sada multi drtičů</li> </ul>




## 5.9 Nástavce

Zde získáte důležité informace o různých nástavcích.

Hnětací hák je vybaven odnímatelnou ochrannou čepičkou, aby byl pohon chráněn před nečistotami.

### Přehled nástavců

V závislosti na použití použijte vhodný nástavec.

Nástavec	Použití
	Hnětací hák <ul style="list-style-type: none"> <li>▪ Hnětení těsta, např. kynutého těsta, těsta na chleba, pizzu, těstoviny, pečivo.</li> <li>▪ Vmíchání přísad do těsta, např. semínek.</li> </ul>
	Profesionální flexi-míchací metla <ul style="list-style-type: none"> <li>▪ Míchání těsta, např. těsto na koláče, ovocný koláč.</li> <li>▪ Vmíchání přísad do těsta, např. rozinek, kousků čokolády.</li> </ul>
	Profesionální šlehací metla <ul style="list-style-type: none"> <li>▪ Vyšlehání sněhu z bílků a šlehačky (obsah tuku min. 30 %).</li> <li>▪ Míchání lehkých těst, např. piškotových těst.</li> </ul>

### Přesné nastavení profesionální šlehací metly

Přesným nastavením opravte vzdálenost mezi mísou a profesionální šlehací metlou.

**Poznámka:** Profesionální šlehací metla je ze závodu nastavena tak, aby byly přísady optimálně promíchány.

### Oprava nastavení nástavce

#### POZOR!

Spotřebič a nástavce se mohou v důsledku chybného nastavení nástavců poškodit.

- ▶ Nikdy nepoužívejte nástavec, který se dotýká mísy.

## Požadavky




- Není zapojená zástrčka.
  - Výklopné rameno je otevřené.
  - Profesionální šlehací metla je nasazená.
  - Mísa je nasazená.
1. Šlehací metlu podržte rukou u spodního dílu a vidlicovým klíčem uvolněte ve směru pohybu hodinových ručiček přítužnou matici.  
→ *Obr. 4*
  2. Ke změně odstupu otáčejte nastavcem.  
→ *Obr. 5*  
Dodržujte hodnoty uvedené v tabulce:

Nastavení	Odstup
Optimální nastavení	3 mm
Jedna otáčka ve směru hodinových ručiček	1 mm více
Jedna otáčka proti směru hodinových ručiček	1 mm méně

3. Stiskněte uvolňovací tlačítko a výklopné rameno stiskněte dolů tak, až zapadne.
4. Zkontrolujte nastavení.
5. Stiskněte uvolňovací tlačítko a nadzvedněte výklopné rameno tak, až zapadne.
6. Šlehací metlu podržte rukou u spodního dílu a vidlicovým klíčem zašroubujte proti směru pohybu hodinových ručiček přítužnou matici.

## 5.10 Symboly

Zde naleznete přehled symbolů na vašem spotřebiči.

Symbol	Popis
	Značka na ochranném víku pohonu 2.
	Značka nasazení na ochranném víku pohonu 3.
	Značka polohy u pohonu 3.

## 5.11 Parkovací poloha

Váš spotřebič je vybaven automatickou parkovací polohou. Po vypnutí se pohon ještě několik sekund dále pohybuje až do dosažení správné parkovací polohy.

**Poznámka:** Výklopné rameno je možné s nasazeným nastavcem otevřít nebo zavřít jen tehdy, pokud se pohon nachází ve správné parkovací poloze.

Tyto příčiny způsobují chybnou parkovací polohu:

- Během zpracování došlo k přerušení napájení.
- Bezpečnostní systém ukončil zpracování.
- Během zpracování došlo k uvolnění výklopného ramena nebo bylo stisknuto uvolňovací tlačítko výklopného ramena.

**Tip:** Chybnou parkovací polohu můžete sami snadno opravit.

→ *"Odstranění poruch", Strana 23*

## 5.12 Bezpečnostní systémy

Zde naleznete přehled bezpečnostních systémů vašeho spotřebiče.

### Pojistka proti zapnutí

Pojistka proti zapnutí zabrání nechtěnému zapnutí vašeho spotřebiče. Spotřebič je možné zapnout a obsluhovat pouze tehdy, když

- výklopné rameno zapadlo v poloze 1 a je nasazena mísa nebo příslušenství, např. Výrobník ledu.



- výklopné rameno zapadlo v poloze 3 a na pohonu 3 je nasazen ochranný kryt nebo příslušenství.

### Pojistka proti opětovnému zapnutí

Pojistka proti opětovnému zapnutí zabrání tomu, aby váš spotřebič po výpadku proudu samovolně spustil zpracování.

Spotřebič je po výpadku proudu opět zapnutý. Zpracování je možné opět spustit jen po nastavení otočného přepínače na O/off.

### Pojistka proti přetížení

Pojistka proti přetížení zabrání tomu, aby nedošlo k poškození motoru a jiných součástí příliš vysokým zatížením.

Motor se vypne, pokud

- se zpracovává příliš velké množství.
- je zablokovaný nástavec nebo příslušenství.

## 6 Před prvním použitím

Připravte spotřebič pro použití.

### 6.1 Příprava spotřebiče

1. Stiskněte uvolňovací tlačítko a nadzvedněte výklopné rameno tak, až zapadne.  
→ *"Pohyb výklopného ramena", Strana 17*
2. Otočte mísu ve směru hodinových ručiček a sejměte.  
→ *"Vyjmutí míchací mísy", Strana 18*
3. Všechny součásti, které přichází do kontaktu s potravinami před prvním použitím vyčistěte.  
→ *"Čistění a ošetřování", Strana 21*
4. Vyčištěné a suché součásti si připravte pro použití.

## 7 Základní ovládání

### 7.1 Délka kabelu

Délku síťového kabelu nastavte podle svých potřeb.

#### Nastavení délky kabelu pomocí navíječe kabelu

1. Vytáhněte síťový kabel na požadovanou délku a pomalu ho pusťte.
2. Pro zkrácení délky kabelu
  - táhněte za kabel,
  - nechte kabel navinout,
  - kabel znovu vytáhněte.

**Poznámka:** Kabel nezasunujte rukou. Pokud se kabel zachytí, kabel úplně vytáhněte a potom jej nechte znovu navinout.

### 7.2 Pohyb výklopného ramena

1. Stiskněte uvolňovací tlačítko a nadzvedněte výklopné rameno tak, až zapadne.  
→ *Obr. 6*
- ✓ Výklopné rameno je upevněné v poloze 2.
2. Stiskněte uvolňovací tlačítko a výklopné rameno pohybujte směrem dolů tak, až zapadne ve svislé poloze.  
→ *Obr. 7*
- ✓ Výklopné rameno je upevněné v poloze 3.

### 7.3 Nasazení míchací mísy

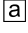
1. Mísu nasadte do základního spotřebiče.  
→ *Obr. 8*  
Dbejte na vybrání na základním spotřebiči.

2. Mísu pootočte proti směru pohybu hodinových ručiček až k zaskočení.  
→ Obr. 9

## 7.4 Vyjmutí míchací mísy

- ▶ Otočte mísu ve směru hodinových ručiček a sejměte.  
→ Obr. 10

## 7.5 Nasazení nástavce

1. Zvolte potřebný nástavec.  
→ "Přehled nástavců", Strana 15
2. Nástavec vtiskněte do hlavního pohonu tak, až zapadne.  
→ Obr. 11
3. Pro použití hnětacího háku:
  - Hnětací hák s nasazenou ochrannou čepičkou vsuňte do hlavního pohonu.
  - Ochrannou čepičku otočte tak, až je zcela zapadne hnětací hák.  
→ Obr. 12Ochranná čepička  musí zcela zakrývat hlavní pohon.

## 7.6 Vyjmutí nástavce

- ▶ Nástavec zcela vytáhněte z pohonu.  
→ Obr. 13

## 7.7 Nasazení víka mísy

### Požadavky

- Je nasazen požadovaný nástavec.
  - Mísa je nasazená.
  - Výklopné rameno je zavřené.
1. Stiskněte uvolňovací tlačítko, mírně nadzvedněte výklopné rameno a podržte.  
→ Obr. 14

2. Vpředu mírně nadzvedněte víko, zcela nasuňte na mísu a odstavte.  
→ Obr. 15  
Plnicí šachta musí směřovat dopředu.
3. Výklopné rameno stiskněte dolů tak, až zapadne.  
→ Obr. 16

## 7.8 Odstranění víka mísy










1. Stiskněte uvolňovací tlačítko, mírně nadzvedněte výklopné rameno a podržte.
2. Víko vpředu mírně nadzvedněte a vytáhněte dopředu.
3. Výklopné rameno stiskněte nahoru tak, až zapadne.






## 7.9 Zpracování

Zde získáte důležité informace o zpracování potravin.

### Doporučené rychlosti

K dosažení optimálních výsledků dodržujte doporučení rychlosti.

Nástroj nebo příslušenství	Stupeň
	1-7
	1-5
	1-3
	1
	3-5
	3-7
	3-7
	3-5
	7

Nástroj nebo příslušenství	Stupeň
	5-7
	3-7
	M
	M
	5-7

## Zpracování přísad pomocí nástavců

### VÝSTRAHA

#### Nebezpečí zranění!

Rotující pohony, nástroje nebo díly příslušenství mohou způsobit poranění.

- ▶ Ruce, vlasy, oděv a ostatní předměty neumísťte do blízkosti rotujících dílů.
- ▶ Nástroje a příslušenství nasazujte a vyndávejte pouze v klidovém stavu pohonu a u odpojeného spotřebiče.
- ▶ Před výměnou nástroje nebo před čištěním spotřebič vypněte a odpojte od sítě.
- ▶ Nástroje používejte jen s vloženou mísou, umístěným víkem a nasazenými ochrannými víky pohonu.
- ▶ Při zpracování nikdy neotvírejte otočné rameno.

#### Požadavky

- Mísa je nasazená.
  - Je nasazen potřebný nástavec.
1. Přísady naplňte do mísy.
  2. Stiskněte uvolňovací tlačítko a výklopné rameno stiskněte dolů tak, až zapadne.
  3. Nasaďte víko mísy.  
→ "Nasazení víka mísy", Strana 18
  4. Zapojte síťovou zástrčku.

5. Nastavte otočný přepínač na požadovanou rychlost.  
→ Obr. 17
6. Přísady zpracovávejte tak dlouho, až je dosaženo požadovaného výsledku.
7. Nastavte otočný přepínač do polohy **O/off**.  
→ Obr. 18  
Počkejte na zastavení spotřebiče.
8. Vytáhněte síťovou zástrčku ze zásuvky.

#### Tipy

- Rychlost můžete během zpracování kdykoliv měnit nebo zpracování přerušit.
- Po použití ihned všechny součásti vyčistěte, nedochází pak k zasychnání zbytků.

#### Přidání přísad

1. Během zpracování doplňujte přísady plnicí šachtou ve víku.  
→ Obr. 19
2. Pro doplnění většího množství otočte otočný spínač do polohy **O/off**.  
Počkejte na zastavení spotřebiče.
3. Sejměte víko mísy.  
→ "Odstranění víka mísy", Strana 18
4. Přísady naplňte do mísy.
5. Nasaďte víko mísy.  
→ "Nasazení víka mísy", Strana 18
6. Přísady zpracovávejte tak dlouho, až je dosaženo požadovaného výsledku.

#### Použití momentového spínání

1. Nastavte otočný spínač na **M** a podržte ho.  
→ Obr. 20
- ✓ Přísady se zpracují s maximální rychlostí.

- Uvolněte otočný přepínač.  
→ Obr. 21
- ✓ Otočný spínač přeskočí na O/off.
- ✓ Zpracování se zastaví a pohony se přesunou do parkovací polohy.

### Tip


Momentové spínání je obzvláště vhodné pro použití tohoto příslušenství:

- Skleněná násada na mixér
- Sada multi drtičů
- Multimixérový nástavec

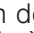


## 7.10 Ochranný kryt pohonu

K použití příslušenství na pohonu 2 nebo 3 sejměte ochranný kryt.

### Sejmutí ochranného krytu pohonu

- Ochranný kryt pohonu 2 stiskněte u označení  směrem dolů a sejměte.  
→ Obr. 22
- Ochranný kryt pohonu 3 táhněte směrem nahoru a sejměte.  
→ Obr. 23

### Nasazení ochranného krytu pohonu

- Ochranný kryt pohonu 2 vyrovnejte značkou  směrem dozadu, nasadte a pevně přitiskněte.  
→ Obr. 24
- Nasadte ochranný kryt pohonu 3 a pevně přitiskněte.  
→ Obr. 25  
Značky  a  musí být vzájemně vyrovnaný.

**Poznámka:** Nepoužívané pohony vždy uzavřete ochrannými kryty.

## 8 Váha

Váš spotřebič je vybaven váhou. Přířady můžete vážit jednotlivě.

Ve stavěcích nožkách základního spotřebiče jsou umístěny 4 snímače hmotnosti.

Výsledek měření může být ovlivněn těmito faktory:

- Stavěcí nožky nejsou správně umístěny na pracovní ploše.
- Vibrace pracovní plochy
- Předměty pod základním spotřebičem
- Hmotnost přísad nižší než 5 g nebo 0,01 lb
- Posunutí základního spotřebiče
- Kontakt základního spotřebiče
- Předměty na základním spotřebiči

## 8.1 Hodnoty zobrazované váhou

Při použití váhy dodržujte tyto hodnoty.

### Jednotka zobrazení v gramech

Oblast zobrazení	-990 g až 5000 g
Kroky zobrazení	5 g

### Jednotka zobrazení v librách

Oblast zobrazení	-2,20 lb až 11,00 lb
Kroky zobrazení	0,01 lb


**Tip:** Jednotky zobrazení váhy můžete kdykoliv změnit.



→ "Změna jednotek ukazatele váhy", Strana 21

## 8.2 Vážení ingrediencí

### Požadavky

- Mísa je nasazena nebo je umístěno příslušenství.
- Otočný přepínač je nastaven na O/off.

1. Stiskněte tlačítko  a spotřebiče se již nedotýkejte.
- ✓ Váha se kalibruje.

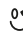

- ✓ Na displeji se zobrazí "- - - -".
- 2. Vyčkejte na konec kalibrace.
- ✓ Na displeji se zobrazí "0 g" nebo "0.00 lb".
- 3. Naplňte požadovanou přísadu.
- ✓ Na displeji se zobrazí hmotnost.
- 4. Pro zvážení dalších přísad zvolte některou z níže uvedených volitelných možností:
  - Naplňte další přísady a odečtěte celkovou hmotnost.
  - Stiskněte tlačítko  a vyčkejte, až se na displeji zobrazí "0 g" nebo "0.00 lb".
- 5. Váhu vypnete stisknutím tlačítka  nebo spuštěním zpracování.

**Tip:** Váhu používejte také ve spojení s příslušenstvím. Přísady važte přímo při plnění např. do násady na mixér nebo do výrobku ledu.

**Poznámka:** Váha se automaticky vypne po cca 3 minutách bez aktivity.

### 8.3 Změna jednotek ukazatele váhy

#### Požadavky

- Otočný přepínač je nastaven na O/off.
  - Váha je zapnutá.
1. Stiskněte a podržte  a . Jednotka ukazatele váhy se změní.

Symbol	Jednotka
g	Ukazatel v gramech
lb	Ukazatel v librách

2. Uvolněte obě tlačítka.
- ✓ Váha se kalibruje a restartuje se se změněným nastavením.
  - ✓ Nastavení je uloženo do paměti.

## 9 Časovač


Dosavadní dobu zpracování můžete odečíst nebo vynulovat.

### 9.1 Hodnoty zobrazované časovačem

Při použití časovače dodržujte tyto hodnoty.

Rozsah zobrazení	0 sekund až 59 minut a 59 sekund
Kroky zobrazení	1 sekunda

### 9.2 Odečtení a vynulování doby zpracování

1. Nastavte otočný přepínač na požadovanou rychlost.
- ✓ Na displeji se zobrazí doba zpracování.
2. Pro nastavení ukazatele zpět na "00:00" stiskněte .

#### Poznámky

- Pokud zpracování přerušíte na méně než 30 sekund, zůstanou naposledy zobrazené hodnoty uloženy a při opětovném zpracování se dále odpočítává.
- Pokud zpracování přerušíte na déle než 30 sekund, zapne spotřebič váhu a provede vlastní kalibraci.

## 10 Čištění a ošetřování

Aby váš spotřebič zůstal dlouho funkční, pečlivě ho čistěte a ošetřujte.

### 10.1 Čisticí prostředky

Dozvíte se, které čisticí prostředky jsou vhodné pro váš spotřebič.

## POZOR!

Při použití nevhodných čisticích prostředků nebo nesprávným čištěním se může spotřebič poškodit.

- ▶ Nepoužívejte čisticí prostředky obsahující alkohol nebo líh.
- ▶ Nepoužívejte ostré, špičaté nebo kovové předměty.
- ▶ Nepoužívejte drsné utěrky ani abrazivní čisticí prostředky.
- ▶ Obslužné pole a displej čistěte pouze vlhkou utěrkou z mikrovlákna.

## 10.2 Přehled čištění

Zde je uveden přehled, jak nejlépe vyčistíte spotřebič a ostatní součásti.

→ Obr. 26

**Tip:** Plastové části se mohou zabarvit, např. při zpracování mrkve. Zabarvení odstraňte měkkým hadříkem a několika kapkami stolního oleje.

## 12.1 Příkladný recept

Zde najdete příkladný recept, který byl vyvinut speciálně pro váš spotřebič.

Recept	Přísady	Zpracování
Těžký ovocný koláč	<ul style="list-style-type: none"> <li>■ 3 vejce</li> <li>■ 135 g cukru</li> <li>■ 135 g margarínu</li> <li>■ 255 g mouky</li> <li>■ 10 g prášku do pečiva</li> <li>■ 150 g korintských rozinek</li> <li>■ 150 g míchaného sušeného ovoce</li> </ul> <p><b>Poznámka:</b> Současně zpracovávejte max. 2-násobné množství.</p>	<ul style="list-style-type: none"> <li>■ Použijte míchací metlu.</li> <li>■ Naplňte všechny přísady kromě sušeného ovoce.</li> <li>■ 30 sekund zpracujte na stupni 1.</li> <li>■ Poté zpracujte 3-5 minut na stupni 5.</li> <li>■ Nastavte na stupeň 2.</li> <li>■ Během 30-60 sekund přidejte sušené ovoce.</li> </ul>

## 11 Zvláštní příslušenství

Příslušenství lze zakoupit u zákaznické služby, ve specializované prodejně nebo na internetu. Používejte pouze originální příslušenství, toto je přesně přizpůsobeno vašemu spotřebiči.

Příslušenství je specifické podle zařízení. Při nákupu uveďte prosím vždy přesné označení (E-Nr.) vašeho spotřebiče. → *Strana 26*

Které příslušenství je pro váš spotřebič k dispozici viz náš katalog, Online-Shop nebo zákaznický servis.  
www.bosch-home.com

## 12 Příklady použití

Dodržujte údaje a hodnoty uvedené v tabulce.

→ Obr. 27

## 13 Odstranění poruch

Menší poruchy vašeho přístroje můžete odstranit vlastními silami. Před kontaktováním zákaznické služby využijte informací o odstraňování poruch. Vyvarujete se tak zbytečných nákladů.

### **VÝSTRAHA**

#### **Nebezpečí úrazu elektrickým proudem!**

Neodborné opravy jsou nebezpečné.


- ▶ Opravy spotřebiče smí provádět pouze odborný personál, který je k tomu vyškolený.
- ▶ K opravě spotřebiče se smí používat pouze originální náhradní díly.
- ▶ Pokud je síťový kabel tohoto spotřebiče poškozený, musí ho vyměnit výrobce, jeho zákaznický servis nebo podobně kvalifikovaná osoba, aby se zabránilo ohrožení.

<b>Závada</b>	<b>Příčina a řešení závady</b>
Spotřebič nepracuje.	<p>Není zapojená zástrčka síťového kabelu.</p> <ul style="list-style-type: none"> <li>▶ Připojte spotřebič k el. síti.</li> </ul>
	<p>Zareagovala pojistka v pojistkové skříňce.</p> <ul style="list-style-type: none"> <li>▶ Zkontrolujte pojistku v pojistkové skříňce.</li> </ul>
	<p>Výpadek napájení.</p> <ul style="list-style-type: none"> <li>▶ Zkontrolujte, zda v místnosti funguje osvětlení místnosti nebo jiné přístroje.</li> </ul>
Spotřebič nespustí zpracování.	<p>Otočný přepínač je chybně nastaven.</p> <ul style="list-style-type: none"> <li>▶ Před zpracováním nastavte otočný přepínač do polohy <b>O/off</b>.</li> </ul>
Spotřebič nespustí zpracování nebo se během zpracování vypne.	<p>Příliš velké zpracovávané množství nebo příliš dlouhá doba zpracování.</p> <ul style="list-style-type: none"> <li>▶ Nastavte otočný přepínač na <b>O/off</b>.</li> <li>▶ Snižte množství přísad.</li> <li>▶ Nechte spotřebič vychladnout na pokojovou teplotu.</li> </ul>
	<p>Spotřebič nebo příslušenství je blokováno.</p> <ul style="list-style-type: none"> <li>▶ Nastavte otočný přepínač na <b>O/off</b>.</li> <li>▶ Odstraňte blokádu.</li> </ul>
Váha nezobrazuje změnu hmotnosti, i když jsou plněny přísady.	<p>Množství přísad je menší než rozsah měření váhy.</p> <ul style="list-style-type: none"> <li>▶ Aby váha zobrazovala správné hodnoty, naplňte nejméně 5 g nebo 0,01 lb.</li> </ul>

Závada	Příčina a řešení závady
Výklopné rameno nelze otevřít nebo zavřít, protože se nástavec vzpříčil v míse.	<p>Pohon není v parkovací poloze poté, co bezpečnostní systém zastavil zpracování a nebo bylo přerušeno napájení.</p> <ol style="list-style-type: none"> <li>1. Nastavte otočný přepínač na <b>O/off</b>.</li> <li>2. Odstraňte příčinu, která způsobila zastavení spotřebiče. → <i>"Bezpečnostní systémy", Strana 16</i></li> <li>3. Pokud je výklopné rameno otevřené, sejměte nástavec a uzavřete výklopné rameno.</li> <li>4. Nastavte otočný přepínač krátce na <b>1</b> a poté opět na <b>O/off</b>.</li> </ol> <p>✓ Pohon běží krátkou dobu dále až do dosažení parkovací polohy.</p>
Na displeji bliká "5000 g" nebo "11.00 lb".	<p>Hodnoty zobrazované váhou byly překročeny.</p> <ul style="list-style-type: none"> <li>▶ Dodržujte hodnoty zobrazované váhou. → <i>"Hodnoty zobrazované váhou", Strana 20</i></li> </ul>
Na displeji bliká "-990 g" nebo "-2.20 lb".	<p>Hodnoty zobrazované váhou nejsou dosaženy.</p> <ul style="list-style-type: none"> <li>▶ Dodržujte hodnoty zobrazované váhou. → <i>"Hodnoty zobrazované váhou", Strana 20</i></li> </ul>
Na displeji bliká "59:59 m:s".	<p>Byl překročen rozsah zobrazení časovače.</p> <ul style="list-style-type: none"> <li>▶ Potraviny nezpracovávejte déle než 59 minut a 59 sekund nebo během této doby dobu zpracování vynulujte. → <i>"Odečtení a vynulování doby zpracování", Strana 21</i></li> </ul>
Na displeji se zobrazí "ERROR"	<p>Na váhu působí silné vibrace.</p> <ul style="list-style-type: none"> <li>▶ Spotřebič nepoužívejte na pracovních deskách, které jsou vystaveny vibracím, např. pod kterými je v provozu myčka.</li> </ul> <hr/> <p>Základna není vodorovně.</p> <ol style="list-style-type: none"> <li>1. Spotřebič postavte na stabilní, rovnou, čistou a hladkou pracovní plochu.</li> <li>2. Zkontrolujte, zda mají všechny 4 stavěcí nožky kontakt s pracovní deskou.</li> </ol> <hr/> <p>Stavěcí nožky jsou znečištěné.</p> <ul style="list-style-type: none"> <li>▶ Očistěte stavěcí nožky vlhkým hadříkem.</li> </ul> <hr/> <p>Váhu je nutné opětovně spustit.</p> <ol style="list-style-type: none"> <li>1. Pro opětovné spuštění váhy: <ul style="list-style-type: none"> <li>- Stiskněte <b>↵</b>.</li> <li>- Počkejte 30-60 sekund.</li> </ul> </li> </ol>



---

<b>Závada</b>	<b>Příčina a řešení závady</b>
Na displeji se zobrazí "ERROR"	<ul style="list-style-type: none"><li>- Ještě jednou stiskněte  a vyčkejte na kalibraci váhy.</li><li>2. Pokud se závada dále zobrazuje, odpojte spotřebič na krátkou dobu od elektrické sítě a poté zkuste váhu znovu zapnout.</li></ul> <p><b>Poznámka:</b> Před kontaktováním zákaznické služby proveďte několikrát kroky k odstranění závady.</p>

---

---

## 14 Likvidace

### 14.1 Likvidace starého spotřebiče

Díky ekologické likvidaci je možné opětovné použití cenných surovin.

1. Vytáhněte síťovou zástrčku síťového kabelu ze zásuvky.
2. Odpojte síťový kabel.
3. Spotřebič ekologicky zlikvidujte.

Informace o aktuálních možnostech likvidace obdržíte u specializovaného prodejce nebo na obecním nebo městském úřadu.



Tento spotřebič je označen v souladu s evropskou směrnicí 2012/19/EU o nakládání s použitými elektrickými a elektronickými zařízeními (waste electrical and electronic equipment - WEEE).

Tato směrnice stanoví jednotný evropský (EU) rámec pro zpětný odběr a recyklování použitých zařízení.

---

Podrobné informace o záruční době a záručních podmínkách ve vaší zemi obdržíte u svého zákaznického servisu, svého prodejce nebo na našich internetových stránkách.

Při kontaktování zákaznického servisu potřebujete označení produktu (E-č.) a výrobní číslo (FD) vašeho spotřebiče.

Kontaktní údaje zákaznického servisu viz příložený seznam servisních služeb nebo naše webová stránka.

### 15.1 Označení produktu (E-č.) a výrobní číslo (FD)

Označení produktu (E-č.) a výrobní číslo (FD) je uvedeno na typovém štítku spotřebiče.

Pro rychlé nalezení údajů vašeho spotřebiče a telefonního čísla zákaznického servisu si můžete údaje poznačit.

---

## 15 Zákaznický servis

Originální náhradní díly relevantní pro funkčnost podle příslušného nařízení ekodesign obdržíte u našeho zákaznického servisu po dobu min. 7 let od uvedení vašeho spotřebiče na trh v Evropském hospodářském prostoru.

**Poznámka:** Využití zákaznického servisu je v rámci záručních podmínek výrobce bezplatné.

**Ďalšie informácie nájdete v Digitálnej používateľskej príručke.**



## Obsah

<b>1 Bezpečnosť.....</b>	<b>29</b>	<b>7 Základná obsluha.....</b>	<b>38</b>
1.1 Všeobecné upozornenia .....	29	7.1 Dĺžka kábla.....	38
1.2 Používanie v súlade s určením.....	29	7.2 Posúvanie výklopného ramena.....	39
1.3 Obmedzenie skupiny používateľov .....	30	7.3 Nasadenie misy.....	39
1.4 Bezpečnostné upozornenia.....	30	7.4 Odobratie misy .....	39
<b>2 Zabránenie vecným škodám .....</b>	<b>33</b>	7.5 Nasadenie nadstavca.....	39
<b>3 Ochrana životného prostredia a šetrenie .....</b>	<b>33</b>	7.6 Odobratie nadstavca.....	39
3.1 Likvidácia obalu.....	33	7.7 Nasadenie veka misy .....	39
<b>4 Vybalenie a preskúšanie.....</b>	<b>33</b>	7.8 Odobratie veka misy .....	39
4.1 Vybalenie spotrebiča a dielov .....	33	7.9 Spracovanie .....	40
4.2 Rozsah dodávky.....	33	7.10 Ochranný kryt pohonu.....	41
4.3 Inštalácia spotrebiča .....	34	<b>8 Váha .....</b>	<b>41</b>
<b>5 Oboznámenie sa .....</b>	<b>34</b>	8.1 Zobrazené hodnoty váhy.....	42
5.1 Spotrebič .....	34	8.2 Váženie ingrediencií .....	42
5.2 Otočný prepínač.....	34	8.3 Zmena zobrazenia jednotiek váhy .....	42
5.3 Svetelný krúžok .....	34	<b>9 Časovač .....</b>	<b>42</b>
5.4 Ovládací panel .....	35	9.1 Zobrazené hodnoty časovača.....	42
5.5 Tlačidlá funkcií.....	35	9.2 Odčítanie a vynulovanie času spracovania .....	43
5.6 Displej.....	35	<b>10 Čistenie a údržba .....</b>	<b>43</b>
5.7 Výklopné rameno .....	35	10.1 Čistiace prostriedky.....	43
5.8 Pohony .....	36	10.2 Prehľad o čistení .....	43
5.9 Nadstavce .....	36	<b>11 Zvláštne príslušenstvo .....</b>	<b>43</b>
5.10 Symboly.....	37	<b>12 Príklady použitia .....</b>	<b>43</b>
5.11 Parkovacia poloha.....	37	12.1 Národný recept.....	43
5.12 Bezpečnostné systémy .....	38	<b>13 Odstránenie porúch .....</b>	<b>45</b>
<b>6 Pred prvým použitím.....</b>	<b>38</b>	<b>14 Likvidácia .....</b>	<b>48</b>
6.1 Príprava spotrebiča .....	38	14.1 Likvidácia starého spotrebiča.....	48

sk

**15 Zákaznícky servis..... 48**

15.1 Označenie produktu (E-Nr.)  
a výrobné číslo (FD)..... 48



# 1 Bezpečnosť

Dodržiavajte nasledujúce bezpečnostné upozornenia.

## 1.1 Všeobecné upozornenia

- Starostlivo si prečítajte tento návod.
- Rešpektujte všetky ďalšie návody pri používaní dodaného alebo doplnkového príslušenstva.
- Návod, ako aj ďalšie informácie o produkte uschovajte pre neskoršie použitie alebo ďalšieho majiteľa.
- Nepripájajte spotrebič, ak došlo k poškodeniu počas prepravy.

## 1.2 Používanie v súlade s určením

Tento spotrebič používajte len:

- s originálnymi dielmi a príslušenstvom.
- na ďalšie spôsoby používania, ktoré sú opísané v návode priloženom k dodávanému alebo voliteľnému príslušenstvu.
- na miešanie, miesenie a šľahanie potravín.
- pod dozorom.
- v súkromných domácnostiach a v uzavretých priestoroch domáceho prostredia pri izbovej teplote.
- pre množstvá bežne spracúvané v domácnosti a pri bežných časoch spracovania.
- maximálne do výšky 2000 m nad morom.

Spotrebič odpojte od elektrickej siete v prípade, ak:

- spotrebič nepoužívate.
- spotrebič nie je pod dozorom.
- spotrebič montujete.
- spotrebič demontujete.
- spotrebič čistíte.
- sa približujete k rotujúcim dielom.
- vymieňate jeho nástroje.
- dôjde k nejakej chybe spotrebiča.

### 1.3 Obmedzenie skupiny používateľov

Tento spotrebič môžu používať osoby so zníženými fyzickými, senzorickými alebo mentálnymi schopnosťami alebo osoby s nedostatočnými skúsenosťami a/alebo vedomosťami iba vtedy, ak sú pod dozorom, alebo ak boli poučené o bezpečnej obsluhu spotrebiča a porozumeli prípadným nebezpečenstvám.

Deti sa so spotrebičom nesmú hrať.

Čistenie a používateľskú údržbu nesmú vykonávať deti.

Spotrebič nesmú používať deti. Deti sa musia zdržiavať v bezpečnej vzdialenosti od spotrebiča a prívodného vedenia.

### 1.4 Bezpečnostné upozornenia

Dodržte bezpečnostné pokyny.

#### **⚠ VAROVANIE – Riziko zásahu elektrickým prúdom!**

Poškodený spotrebič alebo poškodené sieťové prívodné vedenie je nebezpečné.

- ▶ Nikdy nepoužívajte poškodený spotrebič.
- ▶ Nikdy nepoužívajte spotrebič s prasknutým alebo zlomeným povrchom.
- ▶ Nikdy neťahajte za sieťové prívodné vedenie, keď ho chcete odpojiť od elektrickej siete. Vždy odpojte sieťovú zástrčku sieťového prívodného vedenia.
- ▶ Keď je spotrebič alebo sieťové prívodné vedenie poškodené, okamžite vytiahnite zástrčku sieťového prívodného vedenia alebo vypnite poistku v poistkovej skrini.
- ▶ Zavolajte zákaznícky servis. → *Strana 48*

Neodborná inštalácia je nebezpečná.

- ▶ Spotrebič pripojte a prevádzkujte len podľa údajov na výrobnom štítku.

Neodborné opravy sú nebezpečné.

- ▶ Spotrebič môže opravovať iba príslušne vyškolený personál.
- ▶ Pri oprave spotrebiča sa smú používať len originálne náhradné súčiastky.

- ▶ Keď sa poškodí sieťový prípojný kábel tohto spotrebiča, musí ho vymeniť výrobca alebo jeho zákaznícky servis alebo podobne kvalifikovaná osoba, aby sa zabránilo ohrozeniam.

Vniknutá vlhkosť môže spôsobiť zásah elektrickým prúdom.

- ▶ Spotrebič ani napájací kábel nikdy neponárajte do vody ani ho neumývajte v umývačke riadu.
- ▶ Spotrebič používajte iba v uzavretých priestoroch.
- ▶ Nikdy nevystavujte spotrebič vysokým teplotám alebo vlhkosti.
- ▶ Na čistenie spotrebiča nepoužívajte parný čistič ani vysokotlakový čistič.

Poškodená izolácia sieťového prívodného vedenia je nebezpečná.

- ▶ Sieťové prívodné vedenie sa nikdy nesmie dostať do kontaktu s horúcimi časťami spotrebiča alebo tepelnými zdrojmi.
- ▶ Sieťové prívodné vedenie sa nikdy nesmie dostať do kontaktu s ostrými špicami alebo hranami.
- ▶ Nikdy neohýbajte, nestláčajte ani nevymieňajte sieťové prívodné vedenie.

### **⚠ VAROVANIE – Riziko požiaru!**

Vysoká teplota môže spôsobiť požiar spotrebiča a ďalších častí.

- ▶ Nikdy neumiestňujte spotrebič na horúce povrchy ani do ich blízkosti.

### **⚠ VAROVANIE – Riziko poranenia!**

Rotujúce pohony, nástroje alebo časti príslušenstva môžu spôsobiť zranenie.

- ▶ Ruky, vlasy, oblečenie a iné predmety držte preč od rotujúcich častí.
- ▶ Nástroje a príslušenstvo nasadzujte a odoberajte len vtedy, keď je pohon zastavený a spotrebič je odpojený.
- ▶ Pred výmenou nástrojov alebo čistením spotrebič vypnite a odpojte ho od elektrickej siete.
- ▶ Nástroje používajte, len keď je nasadená misa a veko a ochranné kryty pohonu sú pripevnené!
- ▶ Počas spracovania nikdy neotvárajte otočné rameno.

Obsluha spotrebiča s poškodenými časťami môže spôsobiť zranenia.

- ▶ Časti, ktoré vykazujú praskliny alebo iné poškodenia alebo nie sú správne usadené sa musia vymeniť za originálne náhradné diely.

### **⚠ VAROVANIE – Riziko pomliaždenia!**

Môže dôjsť k privretiu rúk a prstov.

- ▶ Pri sklopení výklopného ramena nikdy nesiahajte do misy.

### **⚠ VAROVANIE – Riziko udusenía!**

Deti si môžu obalový materiál pretiahnuť cez hlavu alebo sa doň zabaliť a zadusiť.

- ▶ Obalový materiál uchovávajte mimo detí.
- ▶ Nenechajte deti hrať sa s obalovým materiálom.

Deti môžu vdýchnuť alebo prehltnúť malé časti a zadusiť sa.

- ▶ Drobné časti uchovávajte mimo dosahu detí.
- ▶ Nenechajte deti hrať sa drobnými dielmi.

### **⚠ VAROVANIE – Riziko poškodenia zdravia!**

Nečistoty na povrchoch môžu ohroziť zdravie.

- ▶ Dodržiavajte pokyny týkajúce sa čistenia.
- ▶ Plochy, ktoré prichádzajú do styku s potravinami, vyčistite pred každým použitím.



## 2 Zabránenie vecným škodám

### POZOR!

Neodborným používaním môžu vzniknúť vecné škody.

- ▶ Nikdy nepoužívajte rôzne pohony súčasne.
- ▶ Nikdy nepoužívajte spotrebič dlhšie než je potrebné.
- ▶ Spotrebič nikdy neprevádzkujte v chode naprázdno.
- ▶ Nikdy nepoužívajte originálne diely a príslušenstvo s inými spotrebičmi.
- ▶ Rešpektujte maximálne množstvá spracovania.
- ▶ V miske neskladujte žiadne cudzie predmety.

Počas prevádzky vystupuje z mriežky na odvádzanie vzduchu vzadu teplý odpadový vzduch. Zablokovaný otvor na odvádzanie vzduchu môže spôsobiť prehriatie spotrebiča.

- ▶ Spotrebič zostavte s dostatočným odstupom od steny, citlivých plôch a spotrebičov.

Otrasy môžu ovplyvniť funkčnosť spotrebiča.

- ▶ Neumiestňujte spotrebič na pohyblivé alebo vibrujúce povrchy.

## 3 Ochrana životného prostredia a šetrenie

### 3.1 Likvidácia obalu

Obalové materiály nezaťažujú životné prostredie a sú recyklovateľné.

- ▶ Jednotlivé komponenty zlikvidujte oddelene podľa druhu.

## 4 Vybalenie a preskúšanie

Tu sa dozviete, na čo musíte dbať pri vybalení.

### 4.1 Vybalenie spotrebiča a dielov

1. Vyberte spotrebič z balenia.
2. Vyberte z balenia všetky ostatné diely a sprievodné dokumenty a odložte ich nabok.
3. Odstráňte baliaci materiál.
4. Odstráňte nálepky a fólie.

### 4.2 Rozsah dodávky

Po vybalení skontrolujte všetky diely na eventuálne poškodenia vzniknuté pri preprave a úplnosť pri dodaní.

**Poznámka:** V závislosti od výbavy sa váš spotrebič dodáva s ďalším príslušenstvom. Pridaný rozsah dodávky nájdete v návodoch príslušenstva.

→ Obr. 1

<b>A</b>	Základný spotrebič s misou na miesenie
<b>B</b>	Veko s integrovaným plniacim hrdlom
<b>C</b>	Profesionálna miešacia metlička Flexi
<b>D</b>	Profesionálna šľahacia metlička
<b>E</b>	Hnetacie háky
<b>F</b>	Vrecko na uskladnenie
<b>G</b>	Priložené podklady

## 4.3 Inštalácia spotrebiča

### **VAROVANIE** **Riziko požiaru!**

Vysoká teplota môže spôsobiť požiar na odvádzanie a ďalších častí.

- ▶ Nikdy neumiestňujte spotrebič na horúce povrchy ani do ich blízkosti.

### **POZOR!**

Počas prevádzky vystupuje z mriežky na odvádzanie vzduchu vzadu teplý odpadový vzduch. Zablokovaný otvor na odvádzanie vzduchu môže spôsobiť prehriatie spotrebiča.

- ▶ Spotrebič zostavte s dostatočným odstupom od steny, citlivých plôch a spotrebičov.

Otrasy môžu ovplyvniť funkčnosť spotrebiča.

- ▶ Neumiestňujte spotrebič na pohyblivé alebo vibrujúce povrchy.

1. Spotrebič postavte na stabilnú, rovnú, čistú a hladkú pracovnú plochu.
2. Vytiahnite potrebnú dĺžku kábla.  
→ "Dĺžka kábla", *Strana 38*  
Nezasúvajte sieťovú zástrčku.

## 5 Oboznámenie sa

### 5.1 Spotrebič

Tu nájdete prehľad komponentov vášho spotrebiča.

→ Obr. 2

<b>1</b>	Misa na miešanie z ušľachtilej ocele
<b>2</b>	Ovládací panel
<b>3</b>	Veko s integrovaným plniacim hrdlom

<b>4</b>	Tlačidlo pre odblokovanie výklopného ramena
<b>5</b>	Výklopné rameno
<b>6</b>	Otočný prepínač
<b>7</b>	Svetelný krúžok
<b>8</b>	Ochranný kryt pre pohon 2
<b>9</b>	Pohon 2
<b>10</b>	Ochranný kryt pre pohon 3
<b>11</b>	Pohon 3
<b>12</b>	Mriežka na vystupujúci vzduch
<b>13</b>	Hlavný pohon
<b>14</b>	Uloženie kábla

### 5.2 Otočný prepínač

Pomocou otočného spínača spustíte a zastavte spracovanie a zvolíte rýchlosť.

Symbol	Funkcia
O/off	Zastavte spracovanie.
1	Prísady spracujte pri nízkej rýchlosti.
7	Prísady spracujte pri najvyššej rýchlosti.
M	Prísady spracujte krátko pri najvyššej rýchlosti. → "Použitie okamžitého spínača", <i>Strana 41</i>

### 5.3 Svetelný krúžok

Svetelný krúžok na otočnom spínači vás informuje o prevádzkovom stave vášho spotrebiča.

Zobrazenia na displeji	Stav
Svetelný krúžok svieti a spracovanie beží.	Spotrebič nefunguje správne.
Svetelný krúžok nesvieti a spracovanie nie je možné spustiť.	<ul style="list-style-type: none"> <li>▪ Spotrebič nie je pripojený k elektrickému napájaniu.</li> <li>▪ Na spotrebiči sa vyskytla chyba.</li> </ul>
Svetelný krúžok bliká a spracovanie nie je možné spustiť alebo v ňom pokračovať.	<ul style="list-style-type: none"> <li>▪ Je aktivovaný bezpečnostný systém.</li> <li>▪ Na spotrebiči sa vyskytla chyba.</li> </ul>

**Tip:** Ďalšie informácie nájdete na tu:  
 → "Bezpečnostné systémy",  
 Strana 38  
 → "Odstránenie porúch", Strana 45



## 5.4 Ovládací panel

Tu nájdete prehľad ovládacieho panela.  
 → Obr. 3

<b>1</b>	Tlačidlo reset
<b>2</b>	Tlačidlo váhy
<b>3</b>	Displej
<b>4</b>	Symbol hmotnosti v librách
<b>5</b>	Symbol hmotnosti v gramoch
<b>6</b>	Symbol času v minútach a sekundách

## 5.5 Tlačidlá funkcií

Pomocou funkčných tlačidiel vyberte doplnkové funkcie alebo vykonajte nastavenia. Na výber funkcie sa prstom dotknite príslušných symbolov.

Symbol	Funkcia
	Zapnutie a vypnutie váhy.
	<ul style="list-style-type: none"> <li>▪ Vynulujte váhu.</li> <li>▪ Vynulujte časovač.</li> </ul>

**Poznámka:** Tlačidlá ovládajte prstami a bez kuchynskej chňapky. Tlačidlá môžete ovládať predmetmi, napr. varechou.

## 5.6 Displej

Displej zobrazuje hodnoty a hlásenia k prevádzkovému stavu.

**Poznámka:** Keď spotrebič určitý čas neobsluhujete, displej sa automaticky vypne. Na opätovné aktivovanie displeja stlačte tlačidlo alebo spustíte spracovanie.


## 5.7 Výklopné rameno



Výklopné rameno sa dá presúvať a zafixovať v rôznych polohách. Keď sa stlačí tlačidlo odblokovania, výklopné rameno sa dá presunúť do požadovanej polohy.  
 → "Posúvanie výklopného ramena",  
 Strana 39

**Poznámka:** Výklopné rameno je vybavené funkciou EasyArm Lift. Táto funkcia podporuje pohyb výklopného ramena smerom nahor.

### Polohy výklopného ramena

Tu nájdete prehľad polôh výklopného ramena.

Poloha	Používanie
Poloha 1 	<p>Výklopné rameno je zatvorené.</p> <ul style="list-style-type: none"> <li>▪ Prísady spracúvajte pomocou nastavcov.</li> <li>▪ Použite príslušenstvo na hlavnom pohone, napr. Výrobník ľadu.</li> </ul>

Poloha	Používanie
	<ul style="list-style-type: none"> <li>■ Použite príslušenstvo na pohone 2, napr. Krájač</li> </ul>
Poloha 2 	<p>Výklopné rameno je otvorené.</p> <ul style="list-style-type: none"> <li>■ Misu nasadíte alebo odoberte.</li> <li>■ Nadstavec nasadíte alebo odoberte.</li> <li>■ Pridajte ingrediencie do misy.</li> </ul>
Poloha 3 	<ul style="list-style-type: none"> <li>■ Použite príslušenstvo na hlavnom pohone, napr. Mlynček na mäso.</li> <li>■ Použite príslušenstvo na pohone 3, napr. Mixovací nadstavec.</li> </ul>

## 5.8 Pohony



Váš spotrebič je vybavený inými pohonmi, ktoré sú určené špeciálne pre nadstavce a príslušenstvo.


**Poznámka:** Pohony 2 a 3 sú zakryté ochrannými krytmi.

→ "Ochranný kryt pohonu",  
Strana 41

## Prehľad pohonov

Tu nájdete prehľad pohonov a ich účel použitia.

Pohon	Používanie
Hlavný pohon 	<p>Na nadstavce a príslušenstvo, napr.</p> <ul style="list-style-type: none"> <li>■ Mlynček na mäso</li> <li>■ Nadstavec na cestoviny</li> <li>■ Výrobník ľadu</li> </ul>
Pohon 2 	<p>Na príslušenstvo, napr.</p> <ul style="list-style-type: none"> <li>■ Krájač</li> <li>■ Lis na citrusy</li> </ul>
Pohon 3	Na príslušenstvo, napr.

Pohon	Používanie
	<ul style="list-style-type: none"> <li>■ Sklenený mixovací nadstavec</li> <li>■ Plastový mixovací nadstavec</li> <li>■ Multifunkčná sada krájačov</li> </ul>

## 5.9 Nadstavce

Tu nájdete základné informácie o rozličných nadstavcoch.

Hnetacie háky sú vybavené odnímateľným ochranným krytom, aby bol pohon chránený pred nečistotami.

## Prehľad nadstavcov

V závislosti od potreby použite vhodný nadstavec.

Nadstavec	Používanie
	<p>Hnetacie háky</p> <ul style="list-style-type: none"> <li>■ Hnetanie cesta, napr. kysnutého cesta, cesta na chlieb, pizzu, cestoviny, pečivo.</li> <li>■ Primiešanie prísad do cesta, napr. semienok.</li> </ul>
	<p>Profesionálna miešacia metlička Flexi</p> <ul style="list-style-type: none"> <li>■ Miešanie cesta, napr. cesto na koláč, ovocný koláč.</li> <li>■ Primiešanie prísad do cesta, napr. hrozienka, kúsky čokolády.</li> </ul>
	<p>Profesionálna šľahacia metlička</p> <ul style="list-style-type: none"> <li>■ Šľahanie snehu z bielkov a smotany (minimálne s obsahom tuku 30%).</li> <li>■ Miešanie ľahkého cesta, napr. piškótové cesto.</li> </ul>

## Presné nastavenie profesionálnej šľahacej metličky

Upravte presné nastavenie vzdialenosti medzi misou a profesionálnou šľahacou metličkou.

**Poznámka:** Profesionálna šľahacia metlička je z výroby nastavená tak, aby optimálne premiešala ingrediencie.

### Úprava nastavení nadstavcov

#### POZOR!

Spotrebič a nadstavce sa kvôli nesprávnemu nastaveniu nadstavcov môžu poškodiť.

- ▶ Nikdy nepoužívajte nadstavec, ktorý sa dotýka misy.

#### Požiadavky

- Sieťová zástrčka nie je pripojená.
- Výklopné rameno je otvorené.
- Profesionálna šľahacia metlička je nasadená.
- Misa je nasadená.

1. Šľahaciu metličku pridržite rukou za spodnú časť a uvoľnite poistnú maticu pomocou vidlicového kľúča v smere hodinových ručičiek.  
→ Obr. 4
2. Ak chcete zmeniť vzdialenosť, otočte nadstavec.  
→ Obr. 5  
Dodržiavajte hodnoty v tabuľke:

Nastavenie	Vzdialenosť
Optimálne nastavenie	3 mm
Jedno otočenie v smere hodinových ručičiek	1 mm viac
Jedno otočenie proti smeru hodinových ručičiek	1 mm menej

3. Stlačte tlačidlo na odblokovanie a zatlačte výklopné rameno smerom nadol, aby zacvaklo.
4. Skontrolujte nastavenie.
5. Stlačte tlačidlo na odblokovanie a zdvihnite výklopné rameno, aby zacvaklo.
6. Šľahaciu metličku pridržite rukou za spodnú časť a zaskrutkujte poistnú maticu pomocou vidlicového kľúča proti smeru hodinových ručičiek.

## 5.10 Symboly

Tu nájdete prehľad symbolov vášho spotrebiča.

Symbol	Opis
	Označenie na ochrannom kryte pre pohon 2.
	Označenie nasadenia na ochrannom kryte pre pohon 3.
	Označenie polohy na pohone 3.

## 5.11 Parkovacia poloha

Váš spotrebič je vybavený automatickou parkovacou polohou. Po vypnutí sa pohony niekoľko sekúnd ešte pohybujú, dokiaľ nedosiahnu správnu parkovaciu polohu.

**Poznámka:** Výklopné rameno sa dá s nasadeným nadstavcom otvoriť a zatvoriť len vtedy, ak sa pohon nachádza v správnej parkovacej polohe.

Nesprávnu parkovaciu polohu môžu spôsobiť nasledujúce príčiny:

- Napájanie elektrickým prúdom sa prerušilo počas spracovania.
- Bezpečnostný systém ukončil spracovanie.

- Počas spracovania sa odpojilo výklopné rameno alebo sa stlačilo tlačidlo odblokovania výklopného ramena.

**Tip:** Nesprávnu parkovaciú polohu môžete zľahka upraviť sami.

→ "Odstránenie porúch", *Strana 45*

## 5.12 Bezpečnostné systémy

Tu nájdete prehľad bezpečnostných systémov vášho spotrebiča.

### Poistka proti náhodnému zapnutiu

Poistka proti zapnutiu bráni, aby sa váš spotrebič neúmyselne zapol.

Spotrebič sa dá zapnúť a používať vtedy, keď

- výklopné rameno zacvaklo v polohe 1 a misa alebo príslušenstvo je nasadené, napr. Výrobník ľadu.
- výklopné rameno zacvaklo v polohe 3 a na pohone 3 je ochranné veko alebo príslušenstvo.

### Poistka proti opätovnému zapnutiu

Poistka proti opätovnému zapnutiu bráni, aby váš spotrebič po výpadku prúdu sám spustil spracovanie.

Spotrebič je po výpadku prúdu znovu zapnutý. Spracovanie sa môže znovu spustiť až vtedy, keď sa otočný spínač nastaví na O/off.

### Poistka proti preťaženiu

Poistka proti preťaženiu zabráňuje, aby sa motor a ďalšie konštrukčné diely poškodili následkom vysokého zaťaženia.

Motor sa vypne, keď

- sa spracúva príliš veľké množstvo.
- sa nadstavec alebo príslušenstvo zasekne.

---

## 6 Pred prvým použitím

Pripravte spotrebič na používanie.

### 6.1 Príprava spotrebiča

1. Stlačte tlačidlo na odblokovanie a zdvihnite výklopné rameno, aby zacvaklo.  
→ "Posúvanie výklopného ramena", *Strana 39*
2. Pootočte misu v smere pohybu hodinových ručičiek a vyberte ju.  
→ "Odobratie misy", *Strana 39*
3. Všetky diely, ktoré sú v kontakte s potravinami, pred prvým použitím vyčistite.  
→ "Čistenie a údržba", *Strana 43*
4. Pripravte vyčistené a vysušené diely na použitie.

---

## 7 Základná obsluha

### 7.1 Dĺžka kábla

Nastavte dĺžku elektrického kábla podľa svojich požiadaviek.

#### Nastavenie dĺžky kábla s navijakom kábla

1. Vytiahnite potrebnú dĺžku kábla a pomaly pustite.
2. Ak chcete kábel skrátiť,
  - potiahnite za kábel,
  - naviňte kábel,
  - kábel znovu vytiahnite.

**Poznámka:** Nezasúvajte kábel rukou. Ak sa kábel zasekne, vytiahnite ho v celej dĺžke a znovu ho nechajte navinúť.

## 7.2 Posúvanie výklopného ramena

1. Stlačte tlačidlo na odblokovanie a zdvihnite výklopné rameno, aby zacvaklo.  
→ Obr. **6**
- ✓ Posuvné rameno je zafixované v polohe 2.
2. Stlačte tlačidlo na odblokovanie a posuňte výklopné rameno smerom nadol, aby zacvaklo v kolmej polohe.  
→ Obr. **7**
- ✓ Posuvné rameno je zafixované v polohe 3.

## 7.3 Nasadenie misy

1. Misu nasadte do základného spotrebiča.  
→ Obr. **8**  
Dajte pozor na výrezy na základnom spotrebiči.
2. Pootočte misu proti smeru hodinových ručičiek, aby zacvakla na miesto.  
→ Obr. **9**

## 7.4 Odobratie misy

- ▶ Pootočte misu v smere pohybu hodinových ručičiek a vyberte ju.  
→ Obr. **10**

## 7.5 Nasadenie nadstavca

1. Vyberte požadovaný nadstavec.  
→ "Prehľad nadstavcov", Strana 36
2. Nadstavec zatlačte do hlavného pohonu, aby zacvakol.  
→ Obr. **11**

3. Pri používaní hnetacieho háku:
  - Hnetací hák s nasadenou ochrannou krytkou zastrčte do hlavného pohonu.
  - Zakrúťte ochrannú krytku, aby sa hnetací hák dal úplne zacvaknúť.  
→ Obr. **12**  
Ochranná krytka **a** musí kompletne zakrývať hlavný pohon.

## 7.6 Odobratie nadstavca

- ▶ Nadstavec úplne vytiahnite z pohonu.  
→ Obr. **13**

## 7.7 Nasadenie veka misy

### Požiadavky

- Je nasadený požadovaný nadstavec.
  - Misa je nasadená.
  - Výklopné rameno je zatvorené.
1. Stlačte tlačidlo na odblokovanie a mierne zdvihnite výklopné rameno a pridržte.  
→ Obr. **14**
  2. Veko mierne nadvihnite smerom dopredu, celé ho posuňte na misu a usadte.  
→ Obr. **15**  
Plniace hrdlo musí smerovať dopredu.
  3. Zatlačte výklopné rameno smerom nadol, aby zacvaklo.  
→ Obr. **16**

## 7.8 Odobratie veka misy















1. Stlačte tlačidlo na odblokovanie a mierne zdvihnite výklopné rameno a pridržte.
2. Veko vpredu mierne nadvihnite a vytiahnite smerom dopredu.
3. Zatlačte výklopné rameno smerom nahor, aby zacvaklo.

## 7.9 Spracovanie

Tu sa dozviete základné informácie o spracovaní potravín.

### Odporúčané rýchlosti

Rešpektujte odporúčané rýchlosti, aby ste dosiahli optimálne výsledky.

Nástroja alebo príslušenstvo	Stupeň
	1-7
	1-5
	1-3
	1
	3-5
	3-7
	3-7
	3-5
	7
	5-7
	3-7
	M
	M
	5-7

## Spracovanie ingrediencií pomocou nadstavcov

### ⚠ VAROVANIE Riziko poranenia!

Rotujúce pohony, nástroje alebo časti príslušenstva môžu spôsobiť zranenie.

- ▶ Ruky, vlasy, oblečenie a iné predmety držte preč od rotujúcich častí.
- ▶ Nástroje a príslušenstvo nasadzujte a odoberajte len vtedy, keď je pohon zastavený a spotrebič je odpojený.
- ▶ Pred výmenou nástrojov alebo čistením spotrebič vypnite a odpojte ho od elektrickej siete.
- ▶ Nástroje používajte, len keď je nasadená misa a veko a ochranné kryty pohonu sú pripevnené!
- ▶ Počas spracovania nikdy neotvárajte otočné rameno.

### Požiadavky

- Misa je nasadená.
  - Potrebný nadstavec je nasadený.
1. Pridajte ingrediencie do misy.
  2. Stlačte tlačidlo na odblokovanie a zatlačte výklopné rameno smerom nadol, aby zacvaklo.
  3. Nasadte veko misy.  
→ "Nasadenie veka misy",  
Strana 39
  4. Zasuňte sieťovú zástrčku.
  5. Nastavte otočný spínač späť na požadovanú rýchlosť.  
→ Obr. 17
  6. Spracúvajte ingrediencie, kým nedosiahnete želaný výsledok.
  7. Otočný spínač nastavte na O/off.  
→ Obr. 18  
Počkajte na zastavenie spotrebiča.
  8. Vytiahnite sieťovú zástrčku.



**Tipy**

- Rýchlosť môžete meniť kedykoľvek počas spracovania alebo môžete spracovanie prerušiť.
- Po použití okamžite vyčistíte všetky diely, aby zvyšky neprischli.

**Pridanie ďalších ingrediencií**

1. Počas spracovania doplňte ingrediencie cez plniace hrdlo na veku.  
→ *Obr. 19*
2. Na pridanie väčšieho množstva ingrediencií nastavte otočný spínač na *O/off*.  
Počkejte na zastavenie spotrebiča.
3. Odoberte veko misy.  
→ *"Odobratie veka misy", Strana 39*
4. Pridajte ingrediencie do misy.
5. Nasaďte veko misy.  
→ *"Nasadenie veka misy", Strana 39*
6. Spracúvajte ingrediencie, kým nedosiahnete želaný výsledok.

**Použitie okamžitého spínača**

1. Otočný spínač nastavte na **M** a pridržte.  
→ *Obr. 20*
- ✓ Prísady sa spracujú pri najvyššej rýchlosti.
2. Uvoľnite otočný spínač.  
→ *Obr. 21*
- ✓ Otočný spínač sa presunie na *O/off*.
- ✓ Spracovanie sa zastaví a pohony sa presunú do parkovacej polohy.

**Tip**


Okamžitý spínač sa hodí predovšetkým pri použití nasledujúceho príslušenstva:

- Sklenený mixovací nadstavec
- Multifunkčná sada krájačov
- Multifunkčný mixovací nadstavec




**7.10 Ochranný kryt pohonu**

Odoberte ochranný kryt, aby ste použili príslušenstvo na pohone 2 alebo 3.

**Odobratie ochranného krytu pohonu**

1. Ochranný kryt pohonu 2 zatlačte nadol na označení  a odoberte.  
→ *Obr. 22*
2. Ochranný kryt pre pohon 3 potiahnite smerom nahor a vyberte.  
→ *Obr. 23*

**Nasadenie ochranného krytu pohonu**

1. Ochranný kryt pohonu 2 nasmerujte značkou  dozadu, nasaďte a zatlačte.  
→ *Obr. 24*
2. Ochranný kryt pohonu 3 nasaďte a zatlačte.  
→ *Obr. 25*  
Značky  a  musia byť nad sebou.

**Poznámka:** Nepoužívané pohony vždy uzavrite pomocou ochranných krytov.

---

**8 Váha**

Váš spotrebič je vybavený váhou. Každú ingredienciu môžete odvážiť samostatne.

V nohách základného spotrebiča sú zabudované 4 snímače hmotnosti. Výsledok merania môžu skresliť tieto faktory:

- Nohy nepriliehajú na pracovnú plochu správne.
- Pracovná plocha vibruje
- Pod základným spotrebičom sa nachádzajú predmety
- Množstvá ingrediencií sú nižšie ako 5 g alebo 0,01 lb

- Posunutie základného spotrebiča
- Kontakt so základným spotrebičom
- Predmety na základnom spotrebiči

## 8.1 Zobrazené hodnoty váhy

Pri použití váhy dodržujte tieto hodnoty.

### Zobrazená jednotka v gramoch

Oblasť zobrazenia	-990g až 5000 g
Kroky zobrazenia	5 g

### Zobrazená jednotka v librách


Oblasť zobrazenia	-2,20lb až 11,00 lb
Kroky zobrazenia	0,01 lb


**Tip:** Zobrazené jednotky váhy môžete kedykoľvek zmeniť.

→ "Zmena zobrazenia jednotiek váhy", Strana 42

## 8.2 Váženie ingrediencií

### Požiadavky

- Misa je nasadená alebo je príslušenstvo upevnené.
  - Otočný spínač je na O/off.
1. Stlačte  a spotrebiča sa viac nedotýkajte.
    - ✓ Váha sa nakalibruje.
    - ✓ Na displeji sa zobrazí "- - -".
  2. Vydržte, kým sa kalibrácia neskončí.
    - ✓ Na displeji sa zobrazí "0 g" alebo "0.00 lb".
  3. Pridajte želané ingrediencie.
    - ✓ Na displeji sa zobrazí hmotnosť.
  4. Ak chcete odvážiť ďalšie ingrediencie, vyberte si jednu z nasledujúcich možností:
    - Pridajte ďalšie ingrediencie a odčítajte celkovú hmotnosť.

- Stlačte  a počkajte, kým sa na displeji nezobrazí "0 g" alebo "0.00 lb".



5. Na vypnutie váhy stlačte  alebo spustíte spracovanie.

**Tip:** Váhu použite aj spolu s príslušenstvom. Ingrediencie odvážte priamo pri pridávaní, napr. v mixovacom nadstavci alebo vo výrobníku ľadu.

**Poznámka:** Váha sa po cca 3 minútach nečinnosti automaticky vypne.

## 8.3 Zmena zobrazenia jednotiek váhy

### Požiadavky

- Otočný spínač je na O/off.
  - Váha je zapnutá.
1. Stlačte a podržte  a .  
Zobrazenie jednotiek váhy sa zmenia.

Symbol	Jednotka
g	Zobrazenie v gramoch
lb	Zobrazenie v librách

2. Uvoľnite obidve tlačidlá.
  - ✓ Váha sa nakalibruje a znova sa spustí so zmeneným nastavením.
  - ✓ Nastavenie je uložené.

## 9 Časovač

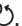
Môžete odčítať alebo vynulovať doterajšie trvanie spracovania.

### 9.1 Zobrazené hodnoty časovača

Pri použití časovača dodržte tieto hodnoty.

Oblasť zobrazenia	0 sekundy/ sekúnd až 59 minúty/minút a 59 sekundy/ sekúnd
Kroky zobrazenia	1 sekunda

## 9.2 Odčítanie a vynulovanie času spracovania

1. Nastavte otočný spínač späť na požadovanú rýchlosť.
- ✓ Na displeji sa zobrazí čas spracovania.
2. Na vynulovanie indikátora na "00:00" stlačte .

### Poznámky

- Ak sa čas spracovania preruší na kratšie ako 30 sekúnd, zostanú naposledy zobrazené hodnoty uložené a pri opätovnom spracovaní budú bežať ďalej.
- Ak spracovanie prerušíte na dlhšie ako 30 sekúnd, zapne spotrebič váhu a nakalibruje sa.

## 10 Čistenie a údržba

Aby váš spotrebič zostal dlhodobo pekný a funkčný, starostlivo ho čistite a starajte sa oň.

### 10.1 Čistiace prostriedky

Zistite, ktoré čistiace prostriedky sú vhodné pre váš spotrebič.

#### POZOR!

Nevhodné čistiace prostriedky alebo nesprávne čistenie môže poškodiť spotrebič.

- ▶ Nepoužívajte čistiace prostriedky s obsahom alkoholu alebo liehu.

### 12.1 Názorný recept

Tu nájdete názorný recept, ktorý bol vytvorený špeciálne pre váš spotrebič.

- ▶ Nepoužívajte ostré, špicaté alebo kovové predmety.
- ▶ Nepoužívajte drsné utierky ani čistiace prostriedky.
- ▶ Ovládací panel a displej čistite len vlhkou utierkou z mikrovláknien.

## 10.2 Prehľad o čistení

Tu nájdete prehľad o ideálnom spôsobe čistenia spotrebiča a ďalších dielov.

→ Obr. 26

**Tip:** Plastové diely sa môžu zafarbiť, napr. pri spracovávaní mrkvy. Odstráňte zafarbenie mäkkou utierkou a kvapkou jedlého oleja.

## 11 Zvláštne príslušenstvo

Príslušenstvo si môžete kúpiť v zákazníckom servise, v špecializovaných predajniach alebo na internete. Používajte iba originálne príslušenstvo, pretože to je určené presne pre váš spotrebič.

Príslušenstvo je špecifické pre daný spotrebič. Pri kúpe uveďte vždy presné označenie (E-Nr.) vášho spotrebiča. → *Strana 48*

Informácie o tom, ktoré príslušenstvo je k dispozícii pre váš spotrebič, sa dozviete v katalógu, internetovom obchode alebo v zákazníckom servise. [www.bosch-home.com](http://www.bosch-home.com)

## 12 Príklady použitia

Dodržiavajte údaje a hodnoty v tabuľke.

→ Obr. 27

Recept	Suroviny	Spracovanie
Ťažký ovocný koláč	<ul style="list-style-type: none"><li>▪ 3 vajcia</li><li>▪ 135 g cukru</li><li>▪ 135 g margarínu</li><li>▪ 255 g múky</li><li>▪ 10 g kypriaceho prášku</li><li>▪ 150 g korintiek</li><li>▪ 150 g zmesi sušeného ovocia</li></ul> <p><b>Poznámka:</b> Súčasne spracúvajte maximálne 2-násobné množstvo.</p>	<ul style="list-style-type: none"><li>▪ Nasadte miešaciu metlu.</li><li>▪ Pridajte všetky prísady okrem sušeného ovocia.</li><li>▪ 30 sekundy/sekúnd spracúvajte na stupni 1.</li><li>▪ Potom spracujte 3-5 minúty/minút na stupni 5.</li><li>▪ Nastavte na stupeň 2.</li><li>▪ Do 30-60 sekundy/sekúnd pridajte sušené ovocie.</li></ul>

## 13 Odstránenie porúch

Menšie poruchy na vašom spotrebiči môžete odstrániť sami. Pred kontaktovaním zákazníckeho servisu použite informácie o riešení problémov. Tým sa vyhnete zbytočným nákladom.

### **VAROVANIE**

#### **Riziko zásahu elektrickým prúdom!**

Neodborné opravy sú nebezpečné.

- ▶ Spotrebič môže opravovať iba príslušne vyškolený personál.
- ▶ Pri oprave spotrebiča sa smú používať len originálne náhradné súčiastky.
- ▶ Keď sa poškodí sieťový prípojný kábel tohto spotrebiča, musí ho vymeniť výrobca alebo jeho zákaznícky servis alebo podobne kvalifikovaná osoba, aby sa zabránilo ohrozeniam.

<b>Porucha</b>	<b>Príčina a riešenie problémov</b>
Spotrebič nefunguje.	<p>Sieťová zástrčka prívodného vedenia nie je zasunutá.</p> <ul style="list-style-type: none"> <li>▶ Pripojte spotrebič do elektrickej siete.</li> </ul> <hr/> <p>Zareagovala poistka v poistkovej skrinke.</p> <ul style="list-style-type: none"> <li>▶ Skontrolujte poistku v poistkovej skrini.</li> </ul> <hr/> <p>Elektrické napájanie bolo prerušené.</p> <ul style="list-style-type: none"> <li>▶ Skontrolujte, či osvetlenie miestnosti alebo iné spotrebiče v miestnosti fungujú.</li> </ul>
Spotrebič nespustil spracovanie.	<p>Nesprávne nastavenie otočného spínača.</p> <ul style="list-style-type: none"> <li>▶ Otočný spínač pred spracovaním nastavte do polohy <b>O/off</b>.</li> </ul>
Spotrebič nespustil spracovanie alebo sa vypol počas spracovania.	<p>Spracúvané množstvo je príliš vysoké alebo trvanie spracovania bolo príliš dlhé.</p> <ul style="list-style-type: none"> <li>▶ Otočný spínač nastavte do polohy <b>O/off</b>.</li> <li>▶ Znížte množstvo ingrediencií.</li> <li>▶ Nechajte spotrebič vychladnúť na izbovú teplotu.</li> </ul> <hr/> <p>Spotrebič alebo príslušenstvo je blokované.</p> <ul style="list-style-type: none"> <li>▶ Otočný spínač nastavte do polohy <b>O/off</b>.</li> <li>▶ Odstráňte príčinu blokovania.</li> </ul>
Váha nezobrazuje zmenu hmotnosti, hoci ingrediencie boli pridané.	<p>Množstvo ingrediencií je menšie ako merací rozsah váhy.</p> <ul style="list-style-type: none"> <li>▶ Pridajte minimálne 5 g alebo 0,01 lb, aby váha ukázala správne hodnoty.</li> </ul>

Porucha	Príčina a riešenie problémov
Výklopné rameno sa nedá otvoriť alebo zatvoriť, pretože sa v mise zasekol nadstavec.	<p>Pohon nie je v parkovacej polohe, po zastavení spracovania bezpečnostným systémom alebo po prerušení prívodu elektrickej energie.</p> <ol style="list-style-type: none"> <li>Otočný spínač nastavte do polohy <b>O/off</b>.</li> <li>Odstráňte príčinu, ktorá spôsobila zastavenie spotrebiča. → <i>"Bezpečnostné systémy", Strana 38</i></li> <li>Keď je výklopné rameno otvorené, odoberte nadstavec a výklopné rameno zatvorte.</li> <li>Otočný spínač krátko nastavte do polohy <b>1</b> a potom znovu na <b>O/off</b>.</li> </ol> <p>✓ Pohon krátky čas beží, dokiaľ nedosiahne správnu parkovaciú polohu.</p>
Na displeji bliká "5000 g" alebo "11.00 lb".	<p>Zobrazené hodnoty váhy boli prekročené.</p> <ul style="list-style-type: none"> <li>▶ Dodržte zobrazené hodnoty váhy. → <i>"Zobrazené hodnoty váhy", Strana 42</i></li> </ul>
Na displeji bliká "-990 g" alebo "-2.20 lb".	<p>Zobrazené hodnoty váhy sú nedosiahnuté.</p> <ul style="list-style-type: none"> <li>▶ Dodržte zobrazené hodnoty váhy. → <i>"Zobrazené hodnoty váhy", Strana 42</i></li> </ul>
Na displeji bliká "59:59 m:s".	<p>Rozsah zobrazenie časovača bol prekročený.</p> <ul style="list-style-type: none"> <li>▶ Potraviny nespracúvajte dlhšie ako 59 minút a 59 sekúnd alebo vynulujte trvanie spracovania v rámci tohto času. → <i>"Odčítanie a vynulovanie času spracovania", Strana 43</i></li> </ul>
Na displeji sa zobrazí „ERROR“	<p>Váha je vystavená príliš silným vibráciám.</p> <ul style="list-style-type: none"> <li>▶ Spotrebič nepoužívajte na pracovných doskách, ktorú sú vystavené vibráciám, napr. pod ktorými pracuje umývačka riadku.</li> </ul> <hr/> <p>Podstavec je nerovný.</p> <ol style="list-style-type: none"> <li>Spotrebič postavte na stabilnú, rovnú, čistú a hladkú pracovnú plochu.</li> <li>Skontrolujte, či sú všetky 4 pätky v kontakte s pracovnou plochou.</li> </ol> <hr/> <p>Nožičky spotrebiča sú znečistené.</p> <ul style="list-style-type: none"> <li>▶ Nožičky utrite vlhkou handrou.</li> </ul> <hr/> <p>Váha sa musí reštartovať.</p> <ol style="list-style-type: none"> <li>Na reštartovanie váhy: <ul style="list-style-type: none"> <li>– Stlačte <b>⏏</b>.</li> <li>– Počkajte 30 – 60 sekúnd.</li> <li>– Znova stlačte <b>⏏</b> a počkajte na kalibráciu.</li> </ul> </li> </ol>

---

<b>Porucha</b>	<b>Príčina a riešenie problémov</b>
Na displeji sa zobrazí „ERROR“	<b>2.</b> Ak sa chyba naďalej zobrazuje, odpojte spotrebič na nejaký čas od elektrickej siete a skúste váhu znova zapnúť.  <b>Poznámka:</b> Kroky na odstránenie poruchy zopakujte niekoľkokrát a až potom sa obráťte na zákaznícky servis.

---

---

## 14 Likvidácia

### 14.1 Likvidácia starého spotrebiča

Ekologickou likvidáciou môžu byť znovu využité cenné suroviny.

1. Odpojte sieťovú zástrčku napájacieho kábla.
2. Odrežte napájací kábel.
3. Spotrebič zlikvidujte ekologickým spôsobom.

O aktuálnych spôsoboch likvidácie sa informujte u vášho špecializovaného predajcu alebo u orgánov obecnej, príp. mestskej správy.



Tento spotrebič je označený v súlade s európskou smernicou 2012/19/EÚ o nakladaní s použitými elektrickými a elektronickými zariadeniami (waste electrical and electronic equipment - WEEE). Táto smernica stanoví jednotný európsky (EU) rámec pre spätný odber a recyklovanie použitých zariadení.

---

Podrobné informácie o záručnej lehote a záručných podmienkach vo vašej krajine vám poskytne zákaznicky servis alebo predajca, prípadne ich nájdete na našom webe.

Keď kontaktujete zákaznicky servis, potrebujete číslo výrobku (E-Nr.) a výrobné číslo (FD) vášho spotrebiča.

Kontaktné údaje zákaznického servisu nájdete v priloženom adresári zákazníckej služby alebo na našej webovej stránke.

### 15.1 Označenie produktu (E-Nr.) a výrobné číslo (FD)

Číslo výrobku (E-Nr.) a výrobné číslo (FD) nájdete na typovom štítku spotrebiča.

Ak chcete rýchlo vyhľadať údaje o spotrebiči a telefónne číslo zákaznického servisu, môžete si údaje poznačiť.

---

## 15 Zákaznicky servis

Originálne náhradné súčiastky, ktoré sú relevantné pre funkčnosť spotrebiča a spĺňajú nariadenie o ekodizajne, vám poskytne náš zákaznicky servis v období minimálne 7 rokov od uvedenia spotrebiča na trh v Európskom hospodárskom priestore.

**Poznámka:** Využívanie zákaznického servisu je bezplatné v rámci záruky výrobcu.





A series of horizontal lines for writing, starting from the top and extending to the bottom of the page. The lines are evenly spaced and cover the majority of the page area.



A series of horizontal lines for writing, starting from the top right of the pencil icon and extending across the width of the page. The lines are evenly spaced and cover the majority of the page's vertical space.





## Thank you for buying a Bosch Home Appliance!

Register your new device on MyBosch now and profit directly from:

- **Expert tips & tricks for your appliance**
- **Warranty extension options**
- **Discounts for accessories & spare-parts**
- **Digital manual and all appliance data at hand**
- **Easy access to Bosch Home Appliances Service**

Free and easy registration – also on mobile phones:

**[www.bosch-home.com/welcome](http://www.bosch-home.com/welcome)**



## Looking for help? You'll find it here.

Expert advice for your Bosch home appliances, help with problems or a repair from Bosch experts.

Find out everything about the many ways Bosch can support you:

**[www.bosch-home.com/service](http://www.bosch-home.com/service)**

Contact data of all countries are listed in the attached service directory.

**BSH Hausgeräte GmbH**

Carl-Wery-Straße 34

81739 München, GERMANY

[www.bosch-home.com](http://www.bosch-home.com)

A Bosch Company



**8001250369** (020808)

cs, sk