



Plně automatická pračka

Uživatel Manuální

Automatická pračka

Používateľská príručka



EWUE97272CSH3A

CZ/SK





Tento produkt byl vyroben s využitím nejmodernější technologie, v prostředí šetrném k životnímu prostředí.

1 Všeobecné bezpečnostní pokyny

Tento oddíl obsahuje bezpečnostní pokyny, které pomohou s ochranou před zraněním osob nebo poškozením majetku. Nedodržení těchto pokynů způsobí ztrátu nároku na čerpání záruky.

1.1 Životnost a bezpečnost majetku

- ▶ Výrobek nikdy nestavte na koberec. Jinak by došlo k přehřívání elektrických součástí stroje vlivem nedostatečného proudění vzduchu pod přístrojem. Tím by mohly vzniknout potíže s vaším produktem.
- ▶ Odpojte produkt, který nepoužíváte.
- ▶ Činnosti instalace a oprav musí vždy provádět zástupci autorizovaného servisu. Výrobce neodpovídá za škody vzniklé činnostmi, které provedou neoprávněné osoby.
- ▶ Hadice pro přívod a vypouštění vody musejí být řádně upevněny a nesmí být poškozené. Jinak hrozí riziko úniku vody.
- ▶ Nikdy neotevírejte dveře ani nevyjímejte filtr, pokud je v produktu ještě voda. V opačném případě existuje nebezpečí zaplavení nebo popálení horkou vodou.
- ▶ Zamknuté dveře neotevírejte silou. Dvířka se otevřou bezprostředně po ukončení pracího cyklu. Pokud se dveře neotvírají, použijte řešení uvedená v kapitole "Nelze otevřít dvířka". Chyba v části Odstraňování problémů. V případě, že otevřete vkladací dvířka silou, může dojít k poškození dveří a mechanismu zámku.
- ▶ Používejte pouze prací prostředky, změkčovadla a doplňky vhodné pro automatické pračky.
- ▶ Postupujte dle pokynů na štítcích textilních produktů a balení pracího prášku.

1.2 Bezpečnost dětí

- ▶ Tento produkt mohou používat děti starší 8 let a osoby, jejich fyzické, smyslové nebo duševní schopnosti nejsou plně rozvinuty nebo kterým chybí zkušenosti a znalosti, pouze tehdy, pokud jsou pod dohledem nebo jsou proškoleny k bezpečnému používání výrobku a vědí o rizicích, která s ním souvisejí. Děti si nesmí se spotřebičem hrát. Čištění a údržbu by nikdy neměly provádět děti, pokud nejsou pod dozorem odpovědné dospělé osoby. Je třeba uchovat produkt mimo dosah dětí mladší 3 let a mít je neustále pod dohledem.

- ▶ Obalové materiály jsou pro děti nebezpečné. Obalové materiály skladujte na bezpečném místě mimo dosah dětí.
- ▶ Elektrické produkty jsou pro děti nebezpečné. Udržujte děti mimo dosah stroje, když je v provozu. Nedovolte jim hrát si se strojem. Dětský zámek použijte k tomu, abyste zabránili dětem ve hře se spotřebičem.
- ▶ Nezapomeňte zavírat dveře, když odejdete z místnosti, v které je výrobek umístěn.
- ▶ Veškeré prací prášky a aditiva skladujte na bezpečném místě mimo dosah dětí, zavřete kryt nádoby na prací prášek nebo utěsněte jeho balení.

1.3 Elektrická bezpečnost

- ▶ Pokud dojde k poruše výrobku, neměl by se používat, dokud jej neopraví autorizovaný servis. Hrozí riziko zásahu elektrickým proudem!
- ▶ Tento výrobek bude pokračovat v provozu po případném výpadku elektrické energie. Pokud si přejete program zrušit, postupujte podle oddílu "Stornování programu".
- ▶ Připojte výrobek k uzemněné zásuvce chráněné pojistkou na 16 A. Nezapomeňte zajistit, aby vám uzemnění provedl kvalifikovaný elektrikář. Naše společnost nenes odpovědnost za žádné škody vzniklé tím, že výrobek používáte bez uzemnění v souladu s místními předpisy.
- ▶ Nikdy nemyjte výrobek tak, že na něj nalijete vodu! Hrozí riziko zásahu elektrickým proudem!
- ▶ Napájecího kabelu se nikdy nedotýkejte mokřýma rukama! Produkt nikdy neodpojujte taháním za kabel. Vždy jednou rukou přidržte zásuvku a zástrčku vytáhněte druhou rukou.
- ▶ Během instalace, údržby, čištění a oprav musí být produkt odpojený.
- ▶ Pokud je poškozen napájecí kabel, musí jej vyměnit výrobce, jeho autorizovaný servis nebo podobně kvalifikovaná osoba (ideálně elektrikář) nebo někdo určený dovozcem tak, aby se předešlo možným rizikům.

1.4 Bezpečnost horkého povrchu

	<p>Sklo nakládacích dveří se při mytí při vyšších teplotách stává příliš horké. Nedovolte proto dětem, aby se skla dvířek během praní dotýkaly.</p>
---	---

2 Důležité pokyny pro životní prostředí

2.1 Dodržování směrnice WEEE a o likvidaci odpadů:

Tento produkt splňuje směrnici EU WEEE (2012/19/EU). Tento výrobek nese symbol pro třídění, platný pro elektrický a elektronický odpad (WEEE).



Tento symbol znamená, že příslušný produkt na konci jeho životnosti nesmí být likvidován spolu s jiným domácím odpadem. Použité zařízení musíte odnést do oficiální sběrný pro recyklaci elektrických a elektronických zařízení. obraťte se na místní úřady nebo na prodejce, u kterého jste si zařízení zakoupili, a informujte se o umístění sběrných zařízení. Každá domácnost hraje důležitou roli ve sběru a recyklaci starých zařízení.

Správná likvidace starého zařízení pomáhá předejít možným negativním následkům pro životní prostředí a lidské zdraví.

Dodržování směrnice RoHS:

Produkt, který jste zakoupili splňuje směrnici EU RoHS (2011/65/EU). Neobsahuje žádné škodlivé ani zakázané materiály, které jsou směrnicí zakázané.

Informace o balení



Balení produktu je vyrobeno z recyklovatelných materiálů, v souladu s naší národní legislativou. Obalové materiály nelikvidujte s domácím nebo jiným druhem odpadu. Odveďte je na sběrné místo balícího materiálu, které má pověření místních orgánů.

3 Zamýšlené použití

- Tento produkt byl vyroben pro domácí použití. Není vhodný pro komerční použití a nesmí se používat mimo stanovené použití.
- Spotřebič lze používat jen na mytí a oplachování látek s příslušným označením.
- Výrobce nenese odpovědnost za nesprávné používání či přepravu.
- Doba životnosti vašeho produktu je 10 let. Během této doby budou dostupné originální náhradní díly pro správnou činnost zařízení.

4 Technické údaje

Jméno dodavatele nebo obchodní známka	Beko
Jméno modelu	EWUE97272CSH3A 7000840059
Jmenovitá kapacita (kg)	9
Maximální otáčky ždímání (ot/min)	1400
Zabudované	Ne
Výška (cm)	84,5
Šířka (cm)	60
Hloubka (cm)	55
Jednoduchý přívod vody / Dvojitý přívod vody	• / -
• K dispozici	
Elektrický příkon (V/Hz)	230 V / 50Hz
Celkový proud (A)	10
Celkový výkon (W)	2200
Kód hlavního modelu	1320





SUPPLIER'S NAME MODEL IDENTIFIER → (*)

A A

Informace o modelu obsažené v databázi výrobců lze získat zadáním identifikačního čísla (*), které naleznete na energetickém štítku vašeho modelu, na následujících webových stránkách.

<https://eprel.ec.europa.eu/>

Tabulka symbolů



VAROVÁNÍ: Hodnoty spotřeby jsou uvedeny pro situaci, kdy je bezdrátová síť vypnuta.

4.1 Instalace

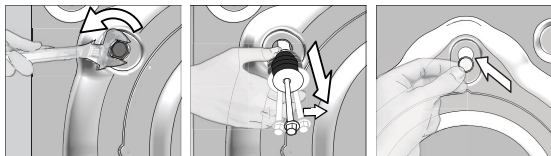
- O instalaci produktu požádejte nejbližší autorizovaný servis.
- Za přípravu umístění a elektrických, vodovodních a odpadních instalací na místě pro umístění přístroje odpovídá zákazník.
- Zkontrolujte, zda přívodní a odpadové hadice i napájecí kabel nejsou zkroucené, stisknuté nebo rozdrcené při nasouvání výrobku na místo po instalaci nebo čištění.
- Zkontrolujte, zda instalace a elektrická zapojení produktu provedl autorizovaný servis. Výrobce neodpovídá za škody vzniklé činnostmi, které provedou neoprávněné osoby.
- Před instalací vizuálně zkontrolujte, zda výrobek nevykazuje známky poškození. Pokud ano, nenechávejte jej instalovat. Poškozené výrobky jsou bezpečnostním rizikem.

4.1.1 Vhodné umístění pro instalaci

- Produkt postavte na tvrdou rovnou plochu. Nepokládejte na koberec s vysokým vlasem nebo podobné povrchy.
- V případě umístění pračky a sušičky na sebe číní jejich celková hmotnost - při naplnění - 180 kg. Umístěte výrobek na pevnou rovnou plochu s dostatečnou nosností!
- Nepokládejte na napájecí kabel.
- Produkt neinstalujte na místa, kde teplota klesá pod 0 °C.
- Mezi pračkou a nábytkem ponechte minimální prostor 1 cm.
- Na zkosené podlaže neumísťujte produkt do blízkosti okraje ani na platformu.

4.1.3 Odstraňování přepravních zámků

- 1 Uvolněte všechny šrouby pomocí vhodného šroubováku, dokud se nepohybují volně.
- 2 Odstraňte přepravní bezpečnostní šrouby tak, že jimi jemně otočíte.
- 3 Plastové kryty v sáčku zasuňte do otvorů na zadním panelu.



UPOZORNĚNÍ: Před spuštěním pračky je nutné sejmout bezpečnostní přepravní šrouby! Jinak by se mohl výrobek poškodit.



Ušchovejte přepravní bezpečnostní šrouby na bezpečném místě pro další použití, když bude třeba pračku v budoucnosti znovu přemístit.

Při demontáži přepravní šrouby nainstalujte v opačném pořadí.

Nikdy nepřemísťujte spotřebič bez řádně upevněných bezpečnostních přepravních šroubů!

4.1.4 Připojování vody

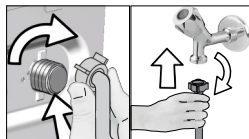


Přívodní tlak vody nutný pro spuštění výrobku je 1 až 10 barů (0,1 - 1 MPa). V praxi to znamená, že za minutu musí z vašeho plně otevřeného kohoutku vytéct 10 - 80 litrů, aby vaše pračka běžela správně. Připevňte ventil na omezení tlaku, pokud je tlak vody vyšší.



UPOZORNĚNÍ: Modely s jediným přívodem vody nepřipojujte ke kohoutku s horkou vodou. V takovém případě se prádlo poškodí nebo se výrobek přepne do ochranného režimu a nespustí se.

UPOZORNĚNÍ: Nepoužívejte staré nebo použité přívodní hadice na nový výrobek. Mohly by zanechat skvrny na vašem prádle.



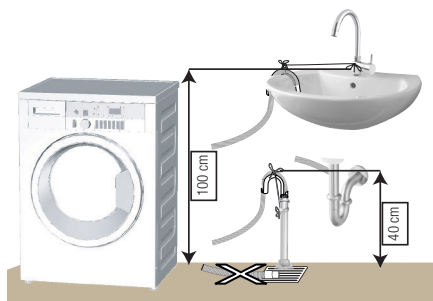
- 1 Matice na hadici utáhněte rukou. Na utahování matic nikdy nepoužívejte nářadí.
- 2 Když je zapojení hadice dokončeno, zkontrolujte, zda nedošlo k problémům s prosakováním, otevřete kohoutky. Pokud zjistíte úniky, vypněte kohout a sejměte matici. Znovu matici pečlivě utáhněte, zkontrolujte také těsnění. Abyste předešli úniku vody a následným škodám, nechte kohoutky zavřené, pokud produkt nepoužíváte.

4.1.5 Zapojení odtokové hadice do odtoku

- Konec hadice zapojte přímo do odtoku, umyvadla, vany.



UPOZORNĚNÍ: Pokud se hadice odpojí z umístění při zaplnění vodou, mohlo by dojít k zatopení vašeho domu. Navíc hrozí riziko opaření z důvodu vysokých teplot při praní! Abyste takové situaci předešli a ujistili se, že k napouštění a vypouštění pračky dochází bez problémů, hadici bezpečně upevněte.



- Odtokovou hadici zapojte do minimální výšky 40 cm a maximální výšky 100 cm. Pokud je hadice zvednuta poté, co ležela na zemi nebo v její blízkosti (méně než 40 cm nad zemí), je odčerpání vody ztíženo a prádlo může být při vyjímání z pračky příliš mokré. Proto dodržujte výšku uvedenou na obrázku.

- Aby nedošlo k návratu špinavé vody zpět do stroje a zajistilo se snadné vypouštění, neponožte konec hadice do špinavé vody a neved'te jej do odpadu déle než na 15 cm. Pokud je příliš dlouhá, seřízněte ji.
- Konec hadice neohýbejte, nestoupejte na něj a neskládejte jej mezi odpadem a pračkou.
- Pokud je hadice příliš krátká, použijte originální prodlužovací hadici. Hadice nesmí být delší než 3,2 m. Aby nedošlo k úniku vody, spoj mezi prodlužovací hadicí a odvodní hadicí výrobku musí být správně sevržený vhodnou svorkou, aby neskouzl a nedošlo k úniku.

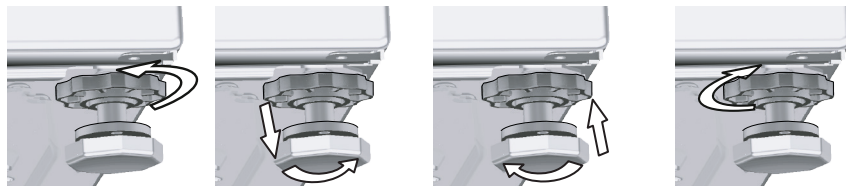
4.1.6 Upravování nožek



UPOZORNĚNÍ: Má-li váš spotřebič fungovat tišeji a bez vibrací, musí stát rovně a vyváženě na nožkách. Vyrovnajte spotřebič pomocí nožek. Jinak se může výrobek přesouvat v prostoru a způsobit potíže s vibracemi a drčením.

UPOZORNĚNÍ: Na uvolnění blokovacích matic nepoužívejte žádné nástroje. Jinak by se mohly poškodit.

1. Povolte blokovací matice na nožkách.
2. Upravte nožky, dokud výrobek není rovný a vyvážený.
3. Všechny matice utahujte rukou.



4.1.7 Elektrické zapojení

Připojte výrobek k uzemněné zásuvce chráněné pojistkou na 16 A. Naše společnost nenese odpovědnost za žádné škody vzniklé tím, že výrobek používáte bez uzemnění v souladu s místními předpisy.

- Připojení by mělo splňovat místní předpisy.
- Po instalaci musí být zástrčka napájecího kabelu snadno dostupná.
- Pokud je aktuální hodnota pojistky nebo přerušovače v domě nižší než 16 A, požádejte kvalifikovaného elektrikáře o instalaci pojistky o 16 A.
- Napětí stanovené v oddíle „Technické parametry“ musí být shodné s napětím ve vaší síti.
- Neprovádějte spojení pomocí prodlužovacích kabelů či rozdvojek.



UPOZORNĚNÍ: Poškozené napájecí kabely smí vyměňovat jen zástupci autorizovaného servisu.

4.1.8 První použití



Než začnete produkt používat, zkontrolujte, zda jsou provedeny přípravy, které jsou v souladu s "Důležitými bezpečnostními pokyny" a pokyny v části "Instalace".

Pro přípravu výrobku na praní prádla proveďte nejprve činnost v programu Čištění bubny. Nemá-li tento program na vaší pračce k dispozici, použijte způsob popsany v části 4.4.2.



Použijte přípravek proti vodnímu kameni vhodný pro pračky.

Ve výrobku mohla zbýt trocha vody z důvodu procesů kontroly kvality ve výrobě. Není pro výrobek škodlivá.

4.2 Příprava

4.2.1 Třídění prádla

- Prádlo roztrídíte podle typu látky, barvy, stupně zašpinění a povolené teploty vody.
- Vždy dodržujte pokyny uvedené na štítku na oblečení.

4.2.2 Příprava oděvů na praní

- Prádlo s kovovými částmi, jako jsou podprsenky s kosticí, spony pásků a kovové knoflíky, mohou produkt poškodit. Vyjměte kovové části nebo perte oděvy v sáčku na prádlo nebo v povlečení na polštář.
- Z kapes vyndejte všechny předměty, např. mince, pera a svorky, kapsy otočte a vykartáčujte. Tyto předměty mohou poškodit výrobek nebo způsobit hlučnost.
- Oděvy malých rozměrů, jako jsou dětské ponožky a nylonové punčochy, vložte do sáčku na prádlo nebo do povlečení na polštář.
- Záclony vkládejte dovnitř bez stlačování. Sejměte úchytky záclon.
- Upevněte zipy, přišijte volné knoflíky a spravte trhliny a praskliny.
- Oděvy označené jako „Ize prát v pračce“ nebo „perte v ruce“ perte jen s využitím vhodného programu.
- Neperte barevné a bílé prádlo společně. Nové, tmavé bavlněné oděvy mohou pouštět barvu. Perte je odděleně.
- Hrubé nečistoty musí být před praním řádně ošetřeny. Pokud si nejste jisti, poraďte se v čistírně.
- Použijte pouze prášky / odbarvovače a čisticí prostředky vhodné pro praní v pračce. Vždy dodržujte pokyny na obalu.
- Kalhoty a jemné prádlo perte naruby.
- Prádlo z angorské vlny dejte před praním na několik hodin do mrazničky. To sníží pelichání.
- Prádlo, které je ve styku s materiály, jako je mouka, vápno, sušené mléko atd., je nutno před vložením do pračky důkladně protřepat. Tyto druhy prachu na prádle se mohou ukládat ve vnitřních částech stroje a způsobit poškození.

4.2.3 Tipy, jak šetřit energii a vodu

Následující informace vám pomohou používat výrobek ekologicky a neplýtvat vodou.

- Produkt používejte na nejvyšší kapacitu náplně povolenou pro zvolený program, ale nepřepřlujte ho. Viz „Tabulka programů a spotřeby“.
- Vždy dodržujte pokyny na obalu pracího prostředku týkající se teploty.
- Mírně znečištěné prádlo perte při nízkých teplotách.
- Používejte rychlejší programy pro menší množství mírně znečištěného prádla.
- Nepoužívejte předeprání a vysokou teplotu na prádlo, které není silně znečištěné či ušpiněné.
- Pokud máte v úmyslu sušit vaše prádlo v sušičce, zvolte nejvyšší rychlost ždímní doporučenou během procesu praní.
- Nepoužívejte více pracího prostředku, než je doporučené množství na obalu.

4.2.4 Vkládání prádla

1. Otevřete dvířka.
2. Prádlo vložte do pračky tak, aby bylo volně uloženo.
3. Zatlačte na dvířka, dokud neuslyšíte zacvaknutí. Ujistěte se, že ve dveřích nejsou zachycené žádné kusy prádla. Dveře se zamknou, zatímco běží program. Zámek dveří se otevře bezprostředně po ukončení programu. V tu chvíli můžete vkladací dvířka otevřít. Pokud se dvířka neotvírají, použijte řešení uvedená pro problém "Nelze otevřít vkladací dvířka" v části Odstraňování problémů.

4.2.5 Správná maximální zátěž

Maximální kapacita závisí na typu prádla, stupni znečištění a požadovaném programu praní. Pračka automaticky nastaví množství vody, podle hmotnosti vloženého prádla.

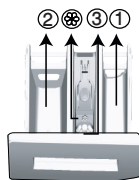


VAROVÁNÍ: Dodržujte pokyny v sekci „Tabulka programů a spotřeby“. Při přeplnění klesá účinnost praní. Navíc může dojít k potížím s hlučností a vibracemi.

4.2.6 Použití pracího prášku a aviváže



Při použití pracího prostředku, aviváže, škrobu, bělidla a odbarvovače; přečtěte si pokyny výrobce napsané na balení a dodržte specifikované dávkování. Pokud to lze, používejte odměrku.



Zásuvka na prací prostředek se skládá ze tří částí:

- (1) pro předpírku
- (2) pro hlavní praní
- (3) pro aviváž
- (⊗) kromě toho, v přihrádce na aviváž je i sifonová část.

Prací prostředek, aviváž a jiné čisticí přípravky

- Prací prášek a aviváž vložte před spuštěním pracího programu.
- V průběhu pracího cyklu nenechávejte přihrádku na prací prostředek otevřenou!
- Pokud používáte program bez přeдеprání, nekládejte prací prostředek do přihrádky na předpírku (přihrádka č. „1“).
- U programu s přeдеpráním, nekládejte tekutý prací prostředek do přihrádky na předpírku (přihrádka č. „1“).
- Nevybírejte program s přeдеpráním, pokud používáte sáček na prášek nebo dávkovací kouli. Sáček s pracím prostředkem nebo dávkovací kouli dejte přímo na prádlo vložené do produktu.
- Pokud používáte tekutý prací prostředek, nezapomeňte umístit nádobu na tekutý prací prostředek do přihrádky na hlavní praní (přihrádka č. „2“).

Volba typu pracího prostředku

Typ použitého pracího prostředku závisí na pracím programu, typu a barvě látky.

- Pro barevné a bílé prádlo používejte různé prací prostředky.
- Jemné oděvy perte pouze pomocí zvláštních přípravků (tekutý prací prostředek, šampon na vlnu atd.) určených výlučně pro jemné oděvy a použijte pouze speciální programy praní.
- Když perete tmavé oblečení a prošívané deky, doporučuje se použít tekutý prací prostředek.
- Vlněné prádlo perte v příslušném doporučeném programu se zvláštním práškem určeným pro vlnu.
- Zkontrolujte popis doporučeného programu pro různé typy látek.
- Všechna doporučení týkající se pracích prostředků platí pro stanovený teplotní rozsah pracích programů.



VAROVÁNÍ: Používejte jen prášky vyrobené pro použití v pračkách.

VAROVÁNÍ: Nepoužívejte práškové mýdlo.

Nastavení množství pracího prostředku

Množství použitého pracího prostředku závisí na množství prádla, stupni zašpinění a tvrdosti vody.

- Nepoužívejte množství přesahující hodnoty dávek doporučené na obalu prášku, aby nedocházelo k přílišnému pění, nedostatečnému vymáčení, zbytečným výdajům a také k poškození životního prostředí.
- Používejte méně prášku na malé množství nebo mírně ušpiněné prádlo.

Používání aviváže

Vlijte aviváž do přihrádky pro aviváž.

- Nepřekračujte značku (> max <) v přihrádce pro aviváž.
- Pokud aviváž ztratila svoji tekutost, před přidáním do odpovídajícího prostoru ji nařed'te vodou.

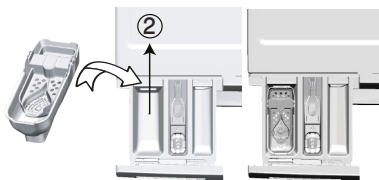


VAROVÁNÍ: Nepoužívejte tekuté prací prostředky ani jiné prostředky než aviváže vyráběné pro pračky určené ke změkčování oblečení.

Používání tekutých pracích prášků

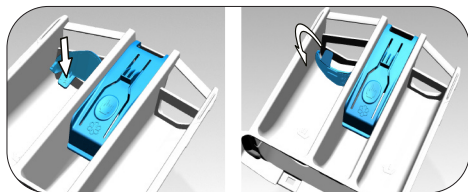
Pokud výrobek obsahuje nádobu na tekutý prášek:

- Tekutý prací prostředek nalijte do přihrádky č. 2.
- Pokud tekutý prací prášek ztratil tekutost, zřed'te ho vodou, než ho nalijete do příslušné přihrádky.



Je-li výrobek vybaven kapalnou pracím prostředkem

- Chcete-li použít tekutý prací prostředek, zatáhněte zařízení směrem k sobě. Část, která spadne dolů, bude sloužit jako překážka pro tekutý prací prostředek.
- Chcete-li zařízení vyčistit, opláchněte ho vodou na místě, nebo ho můžete vytáhnout.
- Pokud používáte práškový prací prostředek, zařízení musí být zajištěno v horní pozici.



Pokud výrobek neobsahuje nádobu na tekutý prášek:

- Nepoužívejte tekutý prací prášek na přeprání v programu s přepráním.
- Když použijete funkci „Čas ukončení“, tekutý prací prostředek zanechá na oblečení skvrny. Pokud chcete použít funkci odloženého startu, nepoužívejte tekutý prací prostředek.

Používání prášku v gelu a tabletách

- Pokud máte tekutý gelový prací prostředek a pračka neobsahuje zvláštní nádržku na tekutý prací prostředek, nalijte gelový prací prostředek do přihrádky pro hlavní praní při prvním napouštění vody. Pokud pračka obsahuje nádržku na tekutý prací prostředek, vlijte do této nádoby prací prostředek ještě před spuštěním programu.
- Pokud gel není tekutý nebo je ve tvaru tablety s kapalinou, vložte jej do bubnu přímo před praním.
- Prací prostředky v tabletách dávejte do hlavní přihrádky na prací prostředek (přihrádka č. „2“) nebo přímo do bubnu ještě před praním.

Použití škrobu

- Do prostoru na aviváž přilijte tekutý škrob, práškový škrob nebo barvivo.
- Nepoužívejte změkčovač a škrob dohromady v pracím cyklu.
- Po použití škrobu vytřete vnitřek pračky čistým vlhkým hadrem.

Používání přípravků proti vodnímu kameni

- Podle potřeby použijte prostředky proti vodnímu kameni vyrobené výlučně pro pračky.

Používání bělidel

- Zvolte program s přepráním a na začátku přeprání přidejte bělicí složku. Prací prostředek nekládejte do přihrádky pro předprírku. Případně můžete zvolit program s extra mácháním a bělidlo přilít v okamžiku, kdy pračka nabírá vodu z přihrádky na prací prášek během prvního kroku máchání.
- Bělidlo a prací prostředek nepoužívejte tak, že je smícháte.
- Použijte jen malé množství bělidla (cca 50 ml) a oděvy nechte důkladně vymáchat, jinak dojde k podráždění pokožky.
- Bělidlo nelijte přímo na prádlo.
- Nepoužívejte ho na barevné oblečení.
- Při použití bělidla na bázi kyslíku vyberte program, který prádlo vypere při nízké teplotě.

- Bělídko na bázi kyslíku lze použít společně s prací prostředkem. Pokud však není stejně husté jako prací prášek, nejprve do přihrádky č. „2“ nasypete prací prášek a počkejte, než prací prášek během napouštění vody vyteče. Zatímco pračka pokračuje v napouštění vody, přidejte do stejné přihrádky bělidlo.

4.2.7 Tipy pro efektivní praní

		Oblečení			
		Světlé barvy a bílá	Barvy	Černá / Tmavé barvy	Jemné / vlna / hedvábí
		(Doporučené rozpětí teplot podle úrovně znečištění: 40 - 90 °C)	(Doporučené rozpětí teplot podle úrovně znečištění: 40 °C)	(Doporučené rozpětí teplot podle úrovně znečištění: 40 °C)	(Doporučené rozpětí teplot podle úrovně znečištění: 30 °C)
Úroveň znečištění	Silně znečištěné (odolné skvrny, např. od trávy, kávy, ovoce a krve.)	Skvrny může být třeba předem odstranit nebo provést předpírku. Práškové a tekuté prací prostředky doporučené pro bílé oděvy lze používat v dávkách doporučených pro silně znečištěné oděvy. Na vyčištění skvrn od hlíny a skvrny, které jsou citlivé na škrábání, doporučujeme používat práškové prací prostředky.	Práškové a tekuté prací prostředky doporučené pro barevné oděvy lze používat v dávkách doporučených pro silně znečištěné oděvy. Na vyčištění skvrn od hlíny a skvrny, které jsou citlivé na škrábání, doporučujeme používat práškové prací prostředky. Měly by se použít prací prostředky, které neobsahují bělidlo.	Tekuté prací prostředky vhodné pro barevné a tmavé oděvy lze používat v dávkách doporučených pro silně znečištěné oděvy.	Použijte tekuté prací prostředky určené pro choulostivé oblečení. Vlněné a hedvábné oděvy je nutno prát ve speciálních přípravcích na vlnu.
	Běžně znečištěné (například skvrny na límcích a manžetách)	Práškové a tekuté prací prostředky doporučené pro bílé oděvy lze používat v dávkách doporučených pro běžně znečištěné oděvy.	Práškové a tekuté prací prášky doporučené pro barevné oděvy lze používat v dávkách doporučených pro běžně znečištěné oděvy. Měly by se použít prací prostředky, které neobsahují bělidlo.	Tekuté prací prostředky vhodné pro barevné a tmavé oděvy lze používat v dávkách doporučených pro běžně znečištěné oděvy.	Použijte tekuté prací prostředky určené pro choulostivé oblečení. Vlněné a hedvábné oděvy je nutno prát ve speciálních přípravcích na vlnu.
	Lehce znečištěné (Bez viditelných skvrn.)	Práškové a tekuté prací prostředky doporučené pro bílé oděvy lze používat v dávkách doporučených pro lehce znečištěné oděvy.	Práškové a tekuté prací prostředky doporučené pro barevné oděvy lze používat v dávkách doporučených pro lehce znečištěné oděvy. Měly by se použít prací prostředky, které neobsahují bělidlo.	Tekuté prací prostředky vhodné pro barevné a tmavé oděvy lze používat v dávkách doporučených pro lehce znečištěné oděvy.	Použijte tekuté prací prostředky určené pro choulostivé oblečení. Vlněné a hedvábné oděvy je nutno prát ve speciálních přípravcích na vlnu.

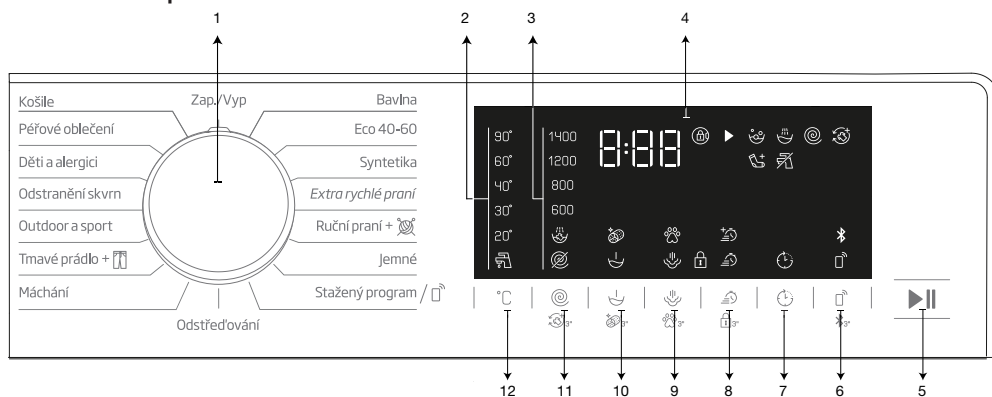
4.2.8 Zobrazování doby trvání programu

Na displeji výrobku vidíte při volbě programu dobu trvání daného programu. Doba trvání programu se upravuje automaticky v průběhu programu v závislosti na množství prádla v pračce, vzniklém množství pěny, nerovnoměrnosti rozložení prádla v bubnu, výkyvech napětí v síti, tlaku vody a nastaveních programu.

ZVLÁŠTNÍ PŘÍPAD: Při spuštění programů Bavlna a Bavlna Eco se na displeji zobrazí doba trvání pro poloviční náplň, což je nejčastější případ užití. Po 20 - 25 minutách trvání programu zařízení automaticky zjišťuje aktuální množství prádla. Pokud je vyšší než poloviční, doba trvání bude upravena příslušným způsobem a navýšena automaticky. Tuto změnu můžete sledovat na displeji.

4.3 Provoz spotřebiče

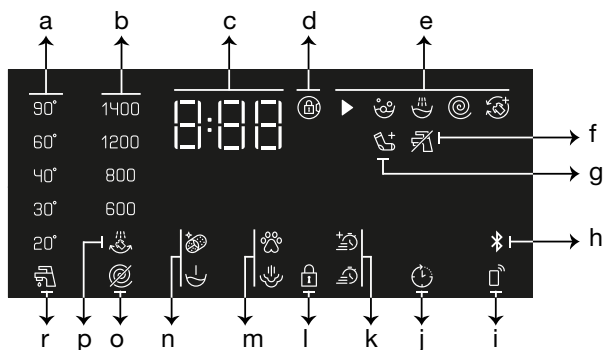
4.3.1 Ovládací panel



- 1 - Knoflík pro volbu programu
- 2 - Kontrolky úrovně teploty
- 3 - Kontrolky úrovně odstředivosti
- 4 - Displej
- 5 - Tlačítko - Start/Pauza
- 6 - Tlačítko dálkového ovládání.

- 7 - Tlačítko pro nastavení času ukončení programu
- 8 - Tlačítko pomocné funkce 3
- 9 - Tlačítko pomocné funkce 2
- 10 - Tlačítko pomocné funkce 1
- 11 - Tlačítko nastavení rychlosti ždímání
- 12 - Tlačítko pro nastavení teploty

4.3.2 Symboly na displeji



- a - Kontrolka teploty
- b - Kontrolka rychlosti odstředivosti
- c - Informace o trvání
- d - Symbol aktivovaného zámku dveří
- e - Ukazatel průběhu programu
- f - Kontrolka nepřítomnosti vody
- g - Kontrolka Přidat oděv
- h - Indikátor připojení Bluetooth
- i - Kontrolka dálkového ovládání

- j - Kontrolka Povolení odloženého spuštění
- k - Kontrolky pomocných funkcí 3
- i - Symbol aktivovaného dětského zámku dveří
- m - Kontrolky pomocných funkcí 2
- n - Kontrolky pomocných funkcí 1
- o - Kontrolka Bez odstředivosti
- p - Kontrolka Podržení máchání
- r - Kontrolka studené vody



Vizualizace použité pro popis přístroje v této části je schematická a nemusí odpovídat přesně vlastnostem vašeho přístroje.

4.3.3 Tabulka programů a spotřeby

CZ							Pomocní funkce					
Program		Max. zátěž (kg)	Spotřeba vody (l)	Spotřeba energie (kWh)	Max. rychlost	Pára	Rychlé praní+	Předpírka	Odstanění zvířecích chlupů	Nemačkávací úprava+	Volitelný teplotní rozsah °C	
Bavlna	90	9	99	2,60	1400	•	•	•	•	•	Chlad-90	
	60	9	99	2,00	1400	•	•	•	•	•	Chlad-90	
	40	9	97	1,05	1400	•	•	•	•	•	Chlad-90	
Eco 40 - 60	40***	9	52,0	0,800	1400						40-60	
	40***	4,5	38,0	0,470	1400						40-60	
	40***	2,5	31,0	0,240	1400						40-60	
Syntetika	60	3	71	1,35	1200	•	•	•	•	•	Chlad-60	
	40	3	67	0,85	1200	•	•	•	•	•	Chlad-60	
Extra rychlé praní	90	9	70	2,50	1400	•	•			•	Chlad-90	
	60	9	70	1,35	1400	•	•			•	Chlad-90	
	30	9	70	0,20	1400	•	•			•	Chlad-90	
Extra rychlé praní + Rychlé+	30	2	40	0,15	1400	•	•			•	Chlad-90	
Ruční praní / Vlněné prádlo	40	1,5	55	0,50	1200						Chlad-40	
Jemné	40	3,5	55	0,72	800						Chlad-40	
Tmavé prádlo / Džíny	40	3,5	83	0,85	1200	•	•	•	•	•	Chlad-40	
Outdoor a sport	40	3,5	55	0,50	1200			•			Chlad-40	
Odstanění skvrn	60	4	80	1,70	1400		•	•			30-60	
Deti a alergici	90	9	132	3,20	1400	*					20-90	
Pérové oblečení	60	2	89	1,30	800	•					Chlad-60	
Košile	60	3	63	1,23	800	•	•	•	•	•	Chlad-60	
Čištění bubnu+	90	-	73	2,60	600	*					90	
Stažený program*****												
Mix	40	3,5	83	0,90	800	•	•	•		•	Chlad-40	
Závěsy	40	2	86	0,70	800			•			Chlad-40	
Spodní prádlo	30	1	70	0,30	600						Chlad-30	
Měkké hračky	40	1	55	0,50	600						Chlad-40	
Ručník	60	2	75	1,20	800	•					Chlad-60	

• : Volitelné.

* : Vyberou se automaticky, nelze je zrušit.

*** : Eco 40-60 s výběrem teploty 40 °C je zkušební programem v souladu s EN 60456:2016/A11:2020 a s energetickým štítkem s delegovaným nařízením Komise (EU) 2019/2014

***** : Tyto programy mohou být použity s aplikací HomeWhiz Spotřeba energie se může při připojení zvýšit.

- : Maximální náplň viz popis programu.



Pomocné funkce v tabulce se mohou lišit podle modelu vaší pračky.

Spotřeba vody a energie se může lišit od údajů v tabulce podle tlaku vody, tvrdosti a teploty vody, teploty okolí, typu a množství prádla, volby pomocných funkcí a rychlosti ždímání a výkyvů v přírodním napětí.

Na displeji výrobku vidíte při volbě pračičího programu dobu trvání daného programu. V závislosti na množství prádla v pračce se může čas zobrazený na displeji a doba trvání pračičího cyklu lišit až o 1 - 1,5 hodiny. Doba trvání se ihned po zahájení pračičího cyklu začne aktualizovat.

Vzory výběru pro pomocné funkce lze změnit u výrobce společnosti. Nový výběr vzorce lze přidat nebo odebrat. Rychlost ždímání se může lišit podle programů, nicméně tato rychlost nemůže překročit max. rychlost ždímání vaší pračky."

Vždy vyberte nejnižší vhodnou teplotu. Neúčinnější programy, pokud jde o spotřebu energie, jsou obecně ty, které fungují při nižších teplotách a delším trvání.

Hluk a zbytková vlhkost jsou ovlivňovány rychlostí odstředování: čím vyšší je rychlost odstředování ve fázi odstředování, tím vyšší je hluk a nižší obsah zbytkové vlhkosti.

Spotřební hodnoty (CZ)

	Výběr teploty (°C)	Rychlost ždímání (ot/min)	Kapacita (kg)	Doba trvání programu (hh:mm)	Spotřeba energie (kWh/cyklus)	Spotřeba vody (l/cyklus)	Teplota prádla (°C)	Zbývající obsah vlhkosti (%)
Eco 40-60	40	1400	9.0	03:48	0.800	52.0	36	53
	40	1400	4.5	02:53	0.470	38.0	26	53
	40	1400	2.5	02:53	0.240	31.0	22	54
Bavlna	20	1400	9	03:40	0.600	97.0	20	53
Bavlna	60	1400	9	03:40	2.000	99.0	60	53
Syntetika	40	1200	3	02:25	0.850	67.0	40	40
Extra rychlé praní	30	1400	9	00:28	0.200	70.0	23	62

Hodnoty uvedené pro programy jiné než program eco 40-60 jsou pouze orientační.

4.3.4 Volba programu

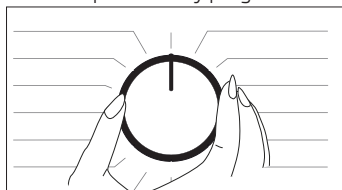
- 1 Zvolte program vhodný pro typ, množství a míru znečištění prádla v souladu s „Tabulkou programů a spotřeby“ a tabulkou teplot uvedenou níže.



Programmes are limited with the highest spin speed appropriate for that particular type of fabric.

Při výběru programu vždy sledujte typ látky, barvu, míru znečištění a povolenou teplotu vody.

- 2 Zvolte požadovaný program s tlačítkem pro **Výběr programu**.



4.3.5 Programy

• Eco 40-60

Programem Eco 40-60 lze vyčistit běžně zašpiněné bavlněné prádlo která je pratelná při teplotě 40 °C nebo 60 °C spolu ve stejném cyklu a tento program se používá k hodnocení souladu s právními předpisy EU o ekodesignu.

l když pere déle než všechny ostatní programy, poskytuje vysoké úspory vody a energie. Skutečná teplota vody se může od uvedené teploty praní lišit. Při praní menšího množství prádla (např. ½ kapacity nebo méně) se délka jednotlivých fází programu automaticky zkrátí. V takovém případě se sníží spotřeba energie a vody.

• Bavlna

V tomto programu můžete prát prádlo, jako jsou košile, halenky, syntetické / smíšené bavlněné tkaniny, atd. Při stisknutí klávesy rychlého praní se doba programu výrazně zkrátí, ale prací výkon je zajištěn intenzivním praním. Není-li zapnuta funkce rychlého praní, je zajištěn maximální výkon praní a máchání i pro silně zašpiněné prádlo.

• Syntetika

V tomto programu můžete prát prádlo, jako jsou košile, halenky, syntetické / smíšené bavlněné tkaniny, atd. Doba trvání programu je výrazně kratší a je zajištěno praní s vysokým výkonem. Není-li zapnuta funkce rychlého praní, je zajištěn maximální výkon praní a máchání i pro silně zašpiněné prádlo.

• Vlněné prádlo / Rucní praní

Slouží k praní jemného / jemného prádla. Zvolte vhodnou teplotu podle údajů na štítcích na oblečení. Vaše prádlo se vypere velmi jemnými pohyby, aby nedošlo k jeho poškození.

• Děti a alergie

Použití páry na začátku programu umožňuje snadné uvolnění špíny.

Tento program používejte na prádlo (dětské oděvy, prostěradla, ložní prádlo, spodní prádlo, bavlněné prádlo, atd.), u kterého požadujete antialergické a hygienické praní na vysokou teplotu s intenzivním a dlouhým pracím cyklem. Vysoká úroveň hygieny je zajištěna díky napařování před začátkem programu, dlouhému trvání ohřevu a dalšímu kroku máchání.

Program byl otestován Britskou nadací pro alergie (Allergy UK) při teplotě 60 °C a byl certifikován co do účinnosti eliminace alergenů, včetně bakterií a plísní.



Allergy UK je značkou sdružení Britská asociace alergií. Asociace vytvořila tzv. Schvalovací pečeti, která znamená, že výrobek jí označený zvláště omezuje / snižuje / odstraňuje alergeny z alergikova prostředí nebo značně snižuje obsah alergenů. Slouží jako potvrzení, že výrobky jsou vědecky testovány a zkoušeny způsobem, který poskytuje měřitelné výsledky. Slouží jako potvrzení, že výrobky jsou vědecky testovány a zkoušeny způsobem, který poskytuje měřitelné výsledky.

• Pérové oblečení

Pomocí tohoto programu se perou kabáty, vesty, bundy, apod. obsahující peří se štítkem „Praní v pračce“. Díky speciálnímu pohybu při praní je zajištěno, že se voda dostane i do mezer mezi peřím.

• Odstřed'ování

Můžete použít tuto funkci pro odstranění vody z oděvu a vypuštění vody z pračky

• Máchání

Použijte k oddělenému máchání nebo škrobení.

• Závěsy*****

Tento program můžete použít k praní tylu a závěsů. Jelikož sítkování těchto druhů způsobuje zvýšenou produkci pěny, perte závěsy s velmi malým množstvím prášku na praní v příhrádce pro hlavní praní. Díky speciálnímu profilu ždímání programu se tyl a závěsy méně mačkají. Neperte větší množství závěsů, než je uvedený objem, aby nedošlo k jejich poškození.



Pro praní záclon v tomto programu navrhujeme přidat speciální doporučené prací prostředky do příhrádky na práškový prostředek.

• Košile

Tento program se používá k společnému praní košil vyrobených z bavlny, syntetických a smíšených syntetických tkanin. Omezuje krčení oblečení. Když se vybere funkce rychlého praní, spustí se algoritmus předběžného ošetření.

• Naneste přípravek pro předpírání přímo na své oděvy nebo jej přidejte spolu s pracím prostředkem, když se pračka začne plnit vodou, do přihrádky na práškový prostředek. Tak je možné dosáhnout stejného výkonu, kterého dosáhnete při běžném praní, v mnohem kratším čase. Zvyšuje se tak životnost oblečení.

• Extra rychlé praní

Pomocí tohoto programu se pere mírně zašpiněné nebo čisté bavlněné prádlo v krátkém čase. Při výběru funkce rychlého praní lze délku trvání programu snížit až na 14 minut. Když vyberete funkci rychlého praní, lze práť maximálně 2 (dva) kg prádla.

• Tmavé prádlo/ Džíny

Použijte tento program k ochraně barvy oděvů tmavé barvy nebo džínů. Nabízí vysokou účinnost praní díky speciálnímu pohybu bubny i při nízké teplotě. Na tmavé prádlo doporučujeme používat tekutý prací prostředek nebo prací prostředek na vlnu. Neperte v tomto programu jemné prádlo obsahující vlnu apod

• Mix*****

Tento program použijte k praní bavlněného a syntetického prádla bez třídění.

• Jemné

V tomto programu můžete práť jemné prádlo, například bavlněné / syntetické pletené oblečení nebo punčochy Peře jemnějšími pohyby. Prádlo, u kterého chcete chránit barvy, perete buď na 20 stupňů nebo zvolením studeného praní.

• Spodní prádlo*****

Pomocí tohoto programu můžete práť jemné oblečení, které je určeno pro ruční praní, a jemné dámské spodní prádlo. Menší množství oděvů se musí práť v síťce. Háčky, knoflíky, zipy apod. musí být zapnuty.

• Outdoor a sport

Tento program můžete použít k praní sportovních a outdoorových oděvů, které obsahují směs bavlny / syntetiky a vodoodpudivé kryty, jako je Gore-Tex apod. Vaše oděvy se budou práť šetrně díky speciálním rotačním pohybům.

• Odstranění skvrn

Pračka má speciální program na skvrny, který umožňuje odstranění různých typů skvrn tím nejefektivnějším způsobem. Tento program použijte pouze na odolné barevné bavlněné prádlo. V tomto programu neperte jemné a pouštějící barvu oblečení a prádlo. Před praním musíte zkontrolovat štítky na oblečení (doporučuje se v případě bavlněných triček, kalhot, kraťasů, oblečení pro děti, pyžam, zástěr, prostírání, povlečení, příkrývek, povlaků na polštáře, ručníků, osušek, ponožek, bavlněného spodního prádla, které lze dlouhodobě práť při vysoké teplotě). V automatickém programu pro praní skvrn můžete vyprat 24 druhů skvrn rozdělených do dvou různých skupin podle výběru funkce rychlého praní. Skupiny skvrn podle funkce rychlého praní jsou uvedeny níže: V závislosti na vybrané skupině skvrn se upraví speciální program praní, při kterém se upraví trvání oplachování, doba praní, doba praní a oplachování.

Skupiny skvrn podle funkce rychlého praní jsou uvedeny níže:

Pokud se nezvolí funkce "Rychlého praní":	Pokud stisknete tlačítko "Quick Wash" jednou	Pokud stisknete tlačítko "Quick Wash" dvakrát
Pot	Krev	Čaj
Límečky	Čokoláda	Káva
Jídlo	Pudink	Ovocný džus
Majonéza	Tráva	Kečup
Salátový dresink	Bahno	Červené víno
Make-up	Vejce	Kola
Strojní olej	Máslo	Džem
Dětské jídlo	Karí	Uhlí

- Vyberte program pro odstraňování skvrn.
- Zvolte skvrnu, kterou chcete vyčistit, z výše uvedených skupin a vyberte příslušnou skupinu pomocí funkční klávesy rychlého praní.
- Pečlivě si přečtete štítky na oblečení a ujistěte se, že jste vybrali správnou teplotu a rychlost ždímání.

• Stažený program

Jedná se o speciální funkci, která umožňuje stahovat různé programy, které chcete. Na začátku je program, který můžete vidět v aplikaci HomeWhiz jako výchozí. Aplikaci HomeWhiz však můžete použít k výběru programu z předem určené množiny programů a poté ji změnit a využít.



Pokud chcete používat funkci HomeWhiz a funkci dálkového ovládání, musíte zvolit funkci Stažený program. Podrobné informace naleznete v části 4.3.15 Funkce HomeWhiz a funkce dálkového ovládání

• Měkké hračky*****

Měkké hračky musí být prány programem na jemné prádlo kvůli jejich jemnému materiálu, vláknům a doplňkům, které obsahují. Díky praní v programu na jemné prádlo a speciálnímu ždímacímu profilu se měkké hračky chrání během praní. Doporučuje se použít tekutý prací prostředek.



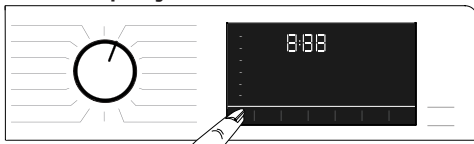
Hračky s tvrdými povrchy se za žádných okolností nesmí prát.

Hračky neperte spolu s oděvy, protože mohou poškodit prádlo.

• Ručníky*****

Tento program použijte k praní trvanlivého bavlněného prádla, jako jsou ručníky. Při vkládání ručníků do pračky dbejte na to, aby nedošlo ke kontaktu s membránou či se sklem.

4.3.6 Volba teploty



Vždy, kdy se vybere nový program, na kontrolce teploty se zobrazí teplota doporučená pro takový program. Je možné, že doporučená hodnota teploty není maximální teplota, kterou lze pro aktuální program vybrat.

Abyste změnili teplotu, stiskněte tlačítko **Nastavení teploty**. Teplota se postupně snižuje



Není povolena žádná změna v nastavení programů, u nichž není možné upravovat teplotu.

Po spuštění praní můžete teplotu také změnit. Tuto změnu lze provést, pokud to daný krok umožní. Změny nelze provést, pokud to kroky neumožní.



Pokud navolíte možnost studeného praní a znovu stisknete tlačítko Nastavení teploty, na displeji se zobrazí doporučená teplota pro vybraný program. Znovu stiskněte tlačítko Nastavení teploty, abyste teplotu snížili.

4.3.7 Volba rychlosti ždímání



Kdykoli zvolíte nový program, zobrazí se na ukazateli **Rychlosti otáček** doporučené otáčky ždímání pro zvolený program.



Je možné, že doporučená hodnota rychlosti ždímání není maximální rychlost, kterou lze pro aktuální program vybrat.

Stisknutím tlačítka **Nastavení rychlosti odstřed'ování** změníte rychlost odstřed'ování. Rychlost otáček se postupně snižuje.

Potom se na displeji, v závislosti na modelu produktu, zobrazí možnosti „Pozastavit máchání“ a „Žádné ždímání“.

Pokud nechcete vyjmout prádlo okamžitě po skončení programu, můžete použít funkci **Podržet máchání** a ponechat prádlo ve vodě po posledním máchání, abyste zabránili pomačkání vašich oděvů bez přítomnosti vody.

Tato funkce ponechá prádlo ve vodě po posledním máchání.

Chcete-li prádlo vyždímat po funkci Pozastavení máchání:

Nastavte **Rychlost ždímání**.

- Stiskněte tlačítko **Start / Pauza / Zrušit**. Program bude pokračovat. Pračka vypustí vodu a prádlo vyždímá.

Chcete-li vodu na konci programu vypustit bez ždímání, použijte funkci **Žádné ždímání**.



Není povolena žádná změna v nastavení programů, u nichž není možné upravovat rychlost.

Rychlost ždímání můžete změnit po zapnutí prání, pokud to daný krok umožní. Změny nelze provést, pokud to kroky neumožní.

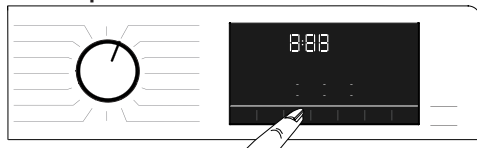
Podržet máchání

Pokud nechcete vyjmout prádlo okamžitě po skončení programu, můžete použít funkci **podržet máchání** a ponechat prádlo ve vodě po posledním máchání, abyste zabránili pomačkání vašich oděvů bez přítomnosti vody. Stiskněte tlačítko **Start / Pauza** po tomto procesu, pokud chcete vypustit vodu bez ždímání prádla. Program se znovu obnoví a dokončí po vyčerpání vody.

Pokud chcete vyždímat prádlo, které zůstalo ve vodě, zvolte otáčky ždímání a stiskněte tlačítko **Start / Pauza**.

Program bude pokračovat. Voda se odčerpá, prádlo vyždímá a program skončí.

4.3.8 Volba pomocné funkce



Před spuštěním programu zvolte požadované pomocné funkce. Kdykoli dojde k výběru programu, rozsvítí se pomocné funkce, které lze společně s ním vybrat.



Pokud stisknete tlačítko pomocné funkce, které nelze spustit se současným programem, bude pračka vydávat varovný zvuk.

Pomocná funkce je rovněž vhodná pro aktuální program a zůstane rozsvícená i po spuštění prání.



Některé kombinace nelze zvolit současně. Pokud před spuštěním stroje zvolíte druhou pomocnou funkci, která je v rozporu s první funkcí, první zvolená funkce se zruší a aktivní zůstane druhá pomocná funkce. Pokud například chcete zvolit rychlé prání poté, co jste zvolili přeдеprání, přeдеprání se zruší a rychlé prání zůstane aktivní.

Pomocnou funkci neslučitelnou s programem nelze zvolit. (Viz „Tabulka programů a spotřeby“)

Některé programy mají doplňující funkce, které musí být spuštěny samostatně. Tyto funkce nemohou být zrušeny. Doplňující funkce se nerozsvítí, rozsvítí se pouze vnitřní plocha tlačítek.

4.3.8.1 Pomocné funkce

• Předpírka

Předpírka se hodí pouze pro silně ušpiněné prádlo. Bez předpírky šetříte energii, vodu, prací prášek a čas.

• Rychlé praní+

Po výběru programu můžete stisknutím tlačítka nastavení rychlého praní zkrátit dobu trvání programu. U některých programů může doba trvání zkrátit o více než 50 %. Navzdory tomu je prací výkon díky změněnému algoritmu dobrý

I když se v každém programu liší, po stisknutí tlačítka Rychlé umývání se doba trvání programu snižuje na určitou úroveň a při druhém stisknutí stejného tlačítka klesne na minimální úroveň.

Pro lepší čisticí vlastnosti nepoužívejte při mytí silně znečištěné prádlo tlačítko nastavení rychlého mytí. Zkrácení trvání programu pomocí tlačítka Rychlé promývání pro středně a lehce znečištěné prádlo.

• Pára

Tímto programem snížíte pomačkání a zkrátíte dobu žehlení u malého množství nepřilíš špinavého bavlněného, syntetického nebo smíšeného prádla.



Když aktivujete funkci páry, nepoužívejte tekutý prací prostředek, pokud produkt nemá nádobku na tekutý prací prostředek nebo funkci dávkování tekutin. V opačném případě, na oblečení by mohly zůstat skvrny.

• Dálkové Ovládání

Toto pomocné funkční tlačítko můžete použít k připojení přístroje k inteligentním zařízením. Podrobné informace naleznete v části 4.3.15 Funkce HomeWhiz a funkce dálkového ovládání.

• Přizpůsobený program

Tato pomocná funkce může být použita s aplikací HomeWhiz pouze pro programy pro praní bavlny a syntetiky společně. Když je tato pomocná funkce aktivována, můžete do programu přidat až 4 pomocná máchání. Můžete si vybrat a používat některé pomocné funkce, i když nejsou viditelné na vašem přístroji. Můžete zvýšit a snížit dobu programů pro praní bavlny a syntetiky



Pokud je vybrána pomocná funkce Přizpůsobeného programu, výkon praní a spotřeba energie se liší od deklarované hodnoty.

4.3.8.2 Výběr funkce / programu stisknutím klávesy na 3 sekundy

• Čištění bubny 3"

Pro výběr programu stiskněte klávesu pomocné funkce 1 a podržte ji po dobu 3 sekund. Používejte pravidelně (jednou za 1 – 2 měsíce), abyste vyčistili bubnu a zajistili tak požadovanou hygienu. Pára se použije před programem, aby se změkčily zbytky v bubnu. Tento program používejte, když je pračka úplně prázdná. Chcete-li dosáhnout lepších výsledků, nasypete odstraňovač vodního kamene do přihrádky č. „2“. Když program skončí, nechejte dvířka pračky pootevřená, aby pračka vyschla.



Toto není prací program. Jde o program údržby.

Program nespouštějte, pokud je něco v pračce. Pokud tak učiníte, výrobek zjistí, že je naplněn a přeruší program

• Nemačková úprava+ 3"

Tato funkce se zvolí po stisknutí tlačítka 3. pomocné funkce a její podržení po dobu 3 sekund, kdy se kontrolka sledování programu pro daný krok rozsvítí. Když se zvolí tato funkce, bubna se bude otáčet po dobu až 8 hodin, aby se zamezilo pomačkání prádla po ukončení programu. Kdykoliv během těchto 8 hodin můžete program zrušit a prádlo vyndat. Pro zrušení funkce stiskněte tlačítko pro výběr funkce nebo zapnutí / vypnutí spotřebiče. Kontrolka průběhu programu bude dále svítit, dokud nebude funkce zrušena nebo krok dokončen. Pokud funkci nezrušíte, zůstane aktivní i v následujících pracích cyklech.

• Odstranění zvířecích chlupů 3"

Tuto funkci zvolíte stisknutím a přidržením tlačítka pomocné funkce 2 po dobu 3 sekund.

Tato funkce napomáhá účinněji odstranit zvířecí chlupy, které ulpí na vašem oblečení.

Po zvolení této funkce se k normálnímu programu přidávají kroky předpírání a extra máchání. Tak se provádí praní s větším množstvím vody a účinněji se odstraní zvířecí chlupy.

• Dětský zámek

Pomocí funkce Dětský zámek zabráníte dětem, aby ovlivňovaly funkce pračky. Tak můžete předejít změnám v aktuálním programu.



Přístroj můžete zapnout a vypnout tlačítkem Zap. / Vyp., když je dětský zámek aktivní. Když přístroj znovu zapnete, program bude pokračovat tam, kde skončil.

Když je aktivován dětský zámek, ozve se při stisknutí tlačítek audio signál. Signál vypnete stisknutím tlačítek pětkrát

Spuštění dětského zámku:

Po dobu 3 sekund **stiskněte a přidržte tlačítko Pomocné funkce 3**. After the “CL 3-2-1” countdown, the “Child Lock On” symbol appears on the display. Když se toto varování zobrazí, můžete uvolnit tlačítka **pomocné funkce 3**.

Pro vypnutí dětského zámku:

Po dobu 3 sekund **stiskněte a přidržte tlačítko Pomocné funkce 3**. Po odpočítání „CL 3-2-1“ se na displeji objeví symbol „Dětský zámek vyp“.

• Bluetooth 3

Funkci Bluetooth můžete použít ke spárování přístroje s vaším inteligentním zařízením. Tímto způsobem můžete pomocí svého inteligentního zařízení získat informace o vašem přístroji a ovládat jej.

K aktivaci připojení Bluetooth:

Stiskněte a podržte tlačítko dálkového ovládání po dobu 3 sekund. Bude zobrazen odpočet „3-2-1“ a na displeji se objeví ikona „On“. Uvolněte funkční tlačítko dálkového ovládání. Ikona Bluetooth bude blikat po dobu propojování přístroje s inteligentním zařízením. Pokud je spojení úspěšné, ikona bude svítit.

K deaktivaci připojení Bluetooth:

Stiskněte a podržte tlačítko dálkového ovládání po dobu 3 sekund. Bude zobrazen odpočet „3-2-1“ a na displeji zmizne ikona „Bluetooth“.



Nejprve musíte nastavit aplikaci HomeWhiz, abyste mohli aktivovat spojení Bluetooth Po nastavení stisknutím funkčního tlačítka dálkového ovládání, kdy tlačítko bude v poloze Stáhnout program / Dálkové ovládání, se automaticky bude aktivovat spojení Bluetooth.

4.3.9 Čas ukončení

Zobrazení času

Zbývající čas nutný k dokončení programu se zobrazí ve formátu hodin a minut, např. „01:30“.



Doba programu se může lišit od hodnot v tabulce „Program a spotřeba“ v závislosti na tlaku vody, tvrdosti vody a teplotě, teplotě prostředí, množství a typu prádla, zvolených přídatných funkcí a změn v rozvodném napětí.

Pomocí funkce **End Time (čas ukončení)** je možné odložit spuštění programu až o 24 hodin. Po stisknutí tlačítka **Čas ukončení** se zobrazí odhadovaný čas ukončení programu. Je-li nastaven **Čas ukončení**, rozsvítí se kontrolka **Čas ukončení**.



Aby se aktivovala funkce čas ukončení a program se dokončil na konci specifikovaného času, musíte po nastavení času stisknout tlačítko **Start / Pauza**.



Pokud chcete zrušit funkci ukončení, otočte tlačítkem na **zapnutí (on)** a **vypnutí (off)** přístroje.



Pokud jste aktivovali funkci Čas skončení, do příhrádky 2 pro práškový prací prostředek nepřidávejte tekutý prací prostředek. Hrozí riziko pošpinění oděvů.

- 1 Otevřete vkladací dveře, vložte prádlo, čisticí prostředek, atd
- 2 Vyberte prací program, teplotu, rychlost ždímnání a je-li třeba i doplňující funkce.
- 3 Čas ukončení svoji volby nastavte stisknutím tlačítka **Čas ukončení**. **Kontrolka Času ukončení** se rozsvítí.
- 4 Stiskněte tlačítko **Start/Pauza**. Začne odpočítávání času. “:” uprostřed času odloženého startu na displeji začne blikat.



Během odpočítávání času při funkci End Time můžete do stroje přidat další prádlo. Na konci odpočítávání se objeví symbol odloženého startu, spustí se prací cyklus a čas zvoleného programu se zobrazí na displeji.

When the End Time selection is complete, the time that appears on the screen is the end time plus the duration of the selected program.

4.3.10 Spuštění programu

- 1 Pro spuštění programu stiskněte tlačítko **Start/Pauza**.
- 2 Kontrolka tlačítka **Start / Pauza**, která byla vypnutá, začne nyní trvale svítit, což označuje spuštění programu.



- 3 Vkladací dvířka jsou uzavřena. Když jsou vkladací dvířka zavřena, na displeji se zobrazí "Dvířka uzavřena".



- 4 Ukazatel průběhu programu Na displeji se zobrazí kontrolka programu s aktuálním krokem programu.

4.3.11 Zámek vkladacích dvířek

U pračky je k dispozici uzamykací systém, který brání otevření plnicích dvířek v případě, že je uvnitř vysoká hladina vody.

Když jsou vkladací dvířka zavřena, na displeji se zobrazí „Dvířka uzavřena“.



Pokud je vybrána funkce dálkového ovládání, budou dvířka uzamčena . Abyste mohli dveře otevřít, musíte vypnout funkci dálkového ovládání stisknutím tlačítka dálkové ovládání nebo změnou polohy programu.

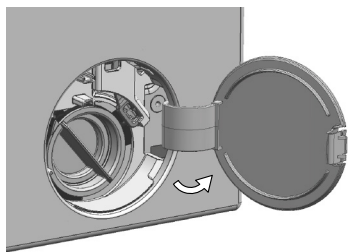
Otevírání dvířek v případě výpadku proudu:



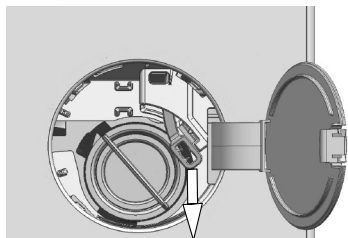
V případě výpadku proudu můžete použít nouzovou rukojeť dvířek pod víčkem filtru čerpadla a ručně otevřít dvířka.



VAROVÁNÍ: Před otevřením nakládacích dvířek se ujistěte, že ve stroji není voda, aby nedošlo k zaplavení. Voda může být horká a může způsobit opaření.




- Vypněte a odpojte zařízení od elektrické sítě.
- Otevřete víčko filtru čerpadla



- Uvolněte nouzovou rukojeť dvířek, která se nachází na zadní straně krytu filtru.
- Vytáhněte rukojeťi jedenkrát směrem dolů a otevřete nakládací dvířka.
- Po otevření dvířek, vraťte nouzovou rukojeť na své místo.
- Pokud se dvířka neotevírají, zkuste znovu potáhnout za rukojeť.

4.3.12 Změna volby po spuštění programu

Přidání prádla po zahájení programu :

Je-li úroveň vody ve spotřebiči vhodná po stisknutí tlačítka **Start / Pauza**, zámek dveří se deaktivuje, dveře se otevrou a vy budete moci přidat prádlo. Ikona zámku dvířek na displeji zhasne, když je zámek dvířek deaktivován. Po přidání oděvů zavřete dvířka a znovu stiskněte tlačítko **Start / Pauza** pro obnovení pracovního cyklu.



Je-li hladina vody ve spotřebiči nevhodná při stisknutí tlačítka **Start / Pauza**, nejde zámek dveří deaktivovat a symbol zamčení zůstane na displeji.



Pokud je teplota vody uvnitř přístroje vyšší než 50 °C, bezpečnostní dvířka nejdou deaktivovat, i když je vhodná hladina vody.

Přepnutí pračky do režimu pauzy:

Stiskněte tlačítko Start / Pauza a spotřebič přepne do režimu zastavení. Na displeji se zobrazí symbol pauzy.



Změna výběru programu po spuštění programu:

Změna programu je povolena i při spuštění programu, pokud není aktivována funkce dětského zámku. Touto akcí zrušíte spuštěný program.



Spustí se vybraný program.

Změna pomocné funkce, rychlosti otáček a teploty

V závislosti na dosaženém kroku programu můžete zrušit nebo aktivovat pomocné funkce. Viz "Výběr pomocné funkce".

Můžete také změnit nastavení otáček a teploty. Viz části "Volba rychlosti" a "Výběr teploty".



Dvěře se neotevřou, je-li teplota uvnitř vysoká nebo je hladina vody nad dveřním otvorem.

4.3.13 Zrušení programu

Program se zruší, pokud tlačítko pro výběr programu otočíte do jiného programu nebo pokud byl stroj vypnut a znovu zapnut pomocí tlačítka pro výběr programů.



Pokud stisknete tlačítko pro výběr programů ve chvíli, kdy je aktivován dětský zámek, program se nezruší. Nejprve musíte zrušit Dětský zámek.

Pokud chcete otevřít dveře pračky poté, co jste zrušili program, ale není to možné, protože je hladina vody nad dveřním otvorem, otočte kolečkem Volba programu na program Čerpání + Židmání a vypusťte vodu z přístroje.

4.3.14 Ukončení programu

Po dokončení se na displeji zobrazí symbol Konec (End).

Pokud do 10 minut nestisknete žádné tlačítko, spotřebič se přepne do režimu pozastavení. Displej a všechny kontrolky se vypnou.

Kroky dokončeného programu se zobrazí, když stisknete tlačítko Zap. / Vyp.

4.3.15 Funkce HomeWhiz a funkce dálkového ovládání

HomeWhiz vám umožní používat vaše chytré zařízení k ovládání vaší pračky a k získávání informací o jejím stavu. S aplikací HomeWhiz tak můžete používat své chytré zařízení k provádění různých úkonů, které lze provádět i na spotřebiči. Některé funkce můžete používat pouze s aplikací HomeWhiz.

Pro použití funkce Bluetooth na vašem spotřebiči je nutné si stáhnout aplikaci HomeWhiz z obchodu s aplikacemi na vašem chytrém zařízení.

Abyste mohli aplikaci nainstalovat, ujistěte se, že je vaše chytré zařízení připojeno k internetu.

Pokud používáte tuto aplikaci poprvé, postupujte prosím k provedení registrace účtu podle pokynů na obrazovce. Jakmile je proces registrace dokončen, můžete prostřednictvím tohoto účtu používat všechny spotřebiče s funkcí HomeWhiz ve své domácnosti.

Pro zobrazení spotřebičů spárovaných s vaším účtem klepněte na „Přidat / odebrat spotřebič“ na stránce aplikace "HomeWhiz". Na této stránce můžete provést uživatelské spárování těchto výrobků.



Abyste mohli využívat funkci HomeWhiz, musíte mít na vašem chytrém zařízení nainstalovanou aplikaci, která bude spárována s pračkou pomocí Bluetooth. Pokud pračka není připojena k chytrému zařízení, funguje jako zařízení, které nemá funkci HomeWhiz.

Váš přístroj bude spárován s vaším inteligentním zařízením prostřednictvím Bluetooth. Prostřednictvím tohoto párování budou povoleny ovládací prvky provedené pomocí párování; proto musí být přiměřená intenzita signálu Bluetooth mezi zařízením a inteligentním zařízením.

Verze Android a iOS podporované aplikací HomeWhiz naleznete na stránce www.homewhiz.com.

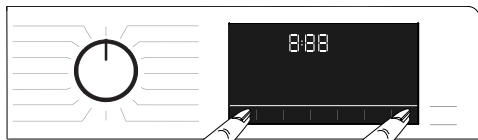


VAROVÁNÍ: Všechna bezpečnostní opatření popsaná v části „**VŠEOBECNÉ BEZPEČNOSTNÍ POKYNY**“ vaší uživatelské příručky se týkají i dálkového ovládání prostřednictvím funkce HomeWhiz.

4.3.15.1 HomeWhiz nastavení

Aby bylo možné aplikaci spustit, je nutné propojit spotřebič a aplikaci HomeWhiz. Chcete-li vytvořit toto propojení, postupujte podle pokynů uvedených níže pro instalaci přístroje a aplikace HomeWhiz.

- Pokud přidáváte přístroj poprvé, klepněte na tlačítko "Přidat nebo odebrat zařízení" v aplikaci HomeWhiz. Po tomto kroku klepněte na „Nastavit nový spotřebič“. Postupujte podle níže uvedených kroků v aplikaci HomeWhiz pro provedení nastavení.
- Chcete-li spustit instalaci, ujistěte se, že je vaše pračka vypnuta. Stiskněte a podržte tlačítko teploty a tlačítko dálkového ovládání současně po dobu 3 sekund, abyste přepnuli přístroj do režimu nastavení HomeWhiz.



- Když je spotřebič v režimu nastavení HomeWhiz, uvidíte na displeji animaci a ikona Bluetooth bude blikat, dokud se vaše pračka nepojí s inteligentním zařízením. V tomto režimu bude aktivní pouze programovací tlačítko. Ostatní tlačítka budou neaktivní.



- Na obrazovce v aplikaci vyberte pračku a stiskněte tlačítko Další.
- Pokračujte podle pokynů na obrazovce, dokud se aplikace HomeWhiz nezeptá na přístroj, který chcete připojit k vašemu inteligentnímu zařízení.
- Vraťte se k aplikaci HomeWhiz a čekejte, dokud se nastavení dokončí. Po jeho dokončení pojmenujte svou pračku. Nyní můžete klepnout a v aplikaci HomeWhiz uvidíte spotřebič, který jste přidali.



Pokud nemůžete úspěšně provést nastavení během 5 minut, pračka se automaticky vypne. V takovém případě budete muset nastavení zopakovat. Pokud problém přetrvává, obraťte se na autorizovaný servis.

Pračku můžete používat s více než jedním zařízením. Aby to bylo možné, stáhněte si HomeWhiz do každého zařízení. Při spuštění aplikace se budete muset přihlásit do účtu, který jste předtím vytvořili a spárovali s vaší pračkou. V jiném případě si prosím přečtěte "Nastavení pračky, která je připojena k účtu někoho jiného".



VAROVÁNÍ: Chcete-li pokračovat v nastavení HomeWhiz, vaše chytré zařízení musí být připojeno k internetu. V opačném případě aplikace HomeWhiz nedovolí úspěšně dokončit instalační postup. Pokud máte problémy s připojením k internetu, obraťte se na svého poskytovatele internetových služeb.



Aplikace HomeWhiz může vyžadovat zadání čísla produktu uvedeného na štítku produktu. Štítek produktu najdete ve dveřích spotřebiče. Číslo produktu bude uvedeno na štítku.



4.3.15.2 Nastavení pračky, která je připojena k účtu někoho jiného

Pokud byla pračka, kterou chcete použít, předtím zavedena do systému pomocí účtu někoho jiného, musíte zvolit nové připojení mezi aplikací HomeWhiz a přístrojem.

- Stáhněte aplikaci HomeWhiz na svém chytrém zařízení, které budete používat.
- Vytvořte nový účet a přihlaste se k tomuto účtu v aplikaci HomeWhiz.
- Postupujte podle kroků popsaných v nastavení HomeWhiz (4.3.15.1 Nastavení HomeWhiz) a proveďte instalaci.



Vzhledem k tomu, že funkce HomeWhiz a funkce dálkového ovládání je řízena pomocí párování s technologií Bluetooth, může být současně používána jen jedna aplikace HomeWhiz.

4.3.15.3 Funkční tlačítko dálkového ovládnání a jeho použití

Po nastavení HomeWhiz se Bluetooth automaticky zapne. Chcete-li aktivovat nebo deaktivovat připojení Bluetooth, viz 4.3.8.2 Bluetooth 3”.

Pokud zařízení vypnete a zapnete, když je aktivní Bluetooth, automaticky se zařízení znovu připojí. V případech, že bude spárované zařízení mimo dosah, se Bluetooth automaticky vypne. Z tohoto důvodu budete muset znovu zapnout Bluetooth, pokud chcete použít funkci dálkového ovládnání. Stav připojení můžete zkontrolovat podle symbolu Bluetooth na displeji. Pokud je symbol stále rozsvícen, je přístroj připojen k Bluetooth. Pokud symbol bliká, produkt se pokouší připojit. Pokud je symbol zhaslý, nemáte připojení.



VAROVÁNÍ: Pokud je přístroj připojen k Bluetooth, je možné zvolit funkci dálkového ovládnání. Pokud není možné zvolit funkci dálkového ovládnání, zkontrolujte stav připojení. Pokud se připojení nezdařilo, zopakujte úvodní nastavení na vašem spotřebiči.

VAROVÁNÍ: Z bezpečnostních důvodů dvířka výrobku zůstanou uzamčena, zatímco funkce dálkového ovládnání je zapnutá, nezávisle na provozním režimu. Chcete-li otevřít dvířka výrobku, musíte otočit knoflíkem volby programů nebo stisknout klávesu dálkového ovládnání a vypnout funkci dálkového ovládnání.

Chcete-li pračku ovládat dálkově, je třeba aktivovat funkci dálkového ovládnání stisknutím tlačítka dálkového ovládnání, kdy knoflík výběru programů bude v pozici Stáhnout program / Dálkové ovládnání na kontrolním panelu pračky. Pokud bude pračka propojena, zobrazí se displej uvedený níže.



Pokud je funkce dálkového ovládnání zapnuta, můžete prostřednictvím vaší pračky ovládat pouze zapnutí, vypnutí a sledování stavu. A všechny funkce kromě dětského zámku lze ovládat prostřednictvím aplikace.

Zda je funkce dálkového ovládnání zapnuta nebo vypnuta, poznáte podle kontrolky funkce na tlačítku. Pokud je funkce dálkového ovládnání vypnuta, provádí se všechny úkony na pračce a v aplikaci je povoleno pouze sledování stavu.

V případě, že nelze dálkově zapnout funkci zapnutí pračky, přístroj po stisknutí tlačítka vydá varovný zvuk. To se může stát tehdy, kdy je spotřebič zapnut a v systému Bluetooth není spárováno žádné inteligentní zařízení. K tomuto případu dojde, například při vypnutí Bluetooth nebo při otevření dvířek pračky.

Jakmile na pračce tuto funkci aktivujete, pračka bude dálkově propojena a bude možné ji dálkově ovládat pomocí Bluetooth.

V některých případech se funkce sama deaktivuje z důvodu bezpečnosti:

- Pokud dojde k přerušení napájení vaší pračky.
- Když je programovací tlačítko otočeno a je zvolen jiný program nebo je přístroj vypnut.

4.3.15.4 Řešení problémů

Postupujte následovně, pokud se vyskytnou potíže s ovládnáním nebo připojením. Sledujte, zda problém přetrvává i po provedení daného opatření. Pokud se problém nevyřeší, proveďte následující.

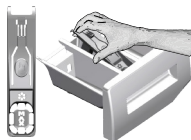
- Zkontrolujte, zda je vaše chytré zařízení připojeno k příslušné domácí síti.
- Restartujte přístroj.
- Vypněte a znovu zapněte Bluetooth na kontrolním panelu.
- Pokud nelze navázat spojení pomocí výše uvedených opatření, zopakujte úvodní nastavení na vaší pračce.

Pokud problém přetrvává, poraďte se s autorizovaným servisem.

4.4 Údržba a čištění

Životnost výrobku se prodlouží a časté problémy se ani nevyskytnou, pokud provádíte pravidelné čištění.

4.4.1 Čištění přihrádky na prací prášek



Přihrádku na prací prostředek čistěte v pravidelných intervalech (každé 4-5 praích cyklů), jak je zobrazeno níže, abyste zabránili nahromadění práškového pracího prostředku včas.

Zvedněte zadní část sifonu a vyjměte jej podle obrázku.

Pokud se v prostoru pro aviváž začne hromadit více než normální množství směsice vody a aviváže, je nutné sifon vyčistit.

- 1 Stiskněte tečkové místo na sifonu v prostoru pro aviváž a tahejte k sobě, dokud přihrádku nevysunete z pračky.
- 2 Umyjte přihrádku a sifon dostatečným množstvím vlažné vody v umyvadle. Abyste předešli tomu, že zbytky prášku přijdou do kontaktu s vaší pokožkou, vyčistěte kartáčkem.
- 3 Vložte přihrádku zpět na místo po vyčištění, zkontrolujte, zda správně sedí.

4.4.2 Čištění vkladacích dvířek a bubnu

V případě produktů s programem čištění bubnu si přečtěte Návod k obsluze - Programy.



Po každém praní zkontrolujte, zda v bubnu nezůstaly žádné cizí látky.

Pokud se zablokují otvory ve spodní části uvedené na obrázku, odstraňte jejich zablokování párátkem.

Cizí kovové předměty způsobí skvrny od rzi na bubnu. Vyčistěte skvrny na povrchu bubnu pomocí čistících přípravků na nerezovou ocel.

Nikdy nepoužívejte drátěnku. Ty by mohly poškodit lakované a plastové povrchy.

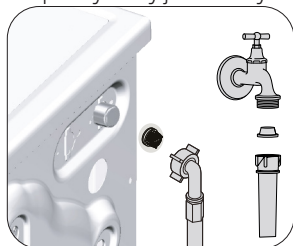
4.4.3 Čištění trupu a ovládacího panelu

Trup pračky umývejte mýdlovým roztokem nebo nekorozivním jemným gelovým čisticím prostředkem a usušte měkkým hadříkem.

Ovládací panel čistěte jen měkkým a navlhčeným hadříkem.

4.4.4 Čištění vstupního filtru vody

Na konci každého vstupního ventilu na zadní straně stroje je filtr stejně jako na konci každé přívodní hadice v místě připojení ke kohoutku. Tyto filtry brání ve vstupu cizích předmětů a nečistoty z vody do pračky. Filtry je nutné vyčistit, když se ušpiní.



- 1 Zavřete kohoutky.
- 2 Sejměte matice hadic pro přívod vody pro přístup k filtrům na vstupních vodovodních ventilech. Vyčistěte je vhodným kartáčkem. Jsou-li filtry příliš špinavé, vyjměte je kleštěmi a nahraďte novými.
- 3 Vyjměte filtry na plochem konci přívodních hadic společně s těsněním a vyčistěte je důkladně pod tekoucí vodou.
- 4 Vraťte těsnění a filtry opatrně zpět na místa a utáhněte matice hadic rukou.

4.4.5 Odčerpání zbytkové vody a čištění filtru čerpadla

Filtrační systém vaší pračky brání tomu, aby lopatky čerpadla při odčerpávání vody zablokovaly předměty jako knoflíky, mince a části látky. Voda se pak odčerpá bez problémů a životnost čerpadla se prodlouží.

Pokud vaše pračka neodčerpává vodu, může být ucpaný filtr čerpadla. Filtr je nutno čistit při zanesení nebo každé 3 měsíce. Před čištěním filtru čerpadla je nutné odčerpát vodu.

Navíc, před přepravou stroje (např. při stěhování) nebo v případě zamrznutí vody může být nutné vyčerpat veškerou vodu.



UPOZORNĚNÍ: Cizí předměty, které zůstanou ve filtru čerpadla, mohou poškodit výš přístroj nebo způsobit potíže s hlučností.

UPOZORNĚNÍ: Pokud produkt nepoužíváte, zavřete kohoutek, odpojte napájení a vypusťte vodu.

UPOZORNĚNÍ: Po každém použití vypněte kohoutek napájecí hadice.

Pro vyčištění špinavého filtru a odčerpání vody:

1. Odpojte pračku ze sítě.



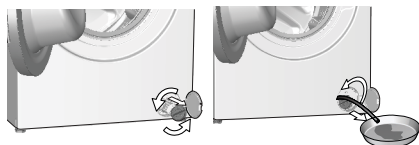
UPOZORNĚNÍ: Teplota vody v pračce může vystoupat až na 90 °C. Aby nedošlo k popálení, je nutno čistit filtr poté, co voda v pračce ochladne.

2. Otevřete kryt filtru.



3. Při vypuštění vody se řiďte níže uvedenými postupy.

Má-li produkt nouzovou hadici pro vypouštění vody:



- Vytáhněte nouzovou odpadní hadici z jejího umístění
- Na konec hadice připravte velkou nádobu. Odčerpajte vodu do nádoby tak, že vytáhněte zátku na konci hadice. Když je nádoba plná, zablokujte výstup hadice znovu zátkou. Po vyprázdnění nádoby opakujte tento postup pro úplné vyčerpání vody z přístroje.
- Po vyčerpání vody uzavřete konec znovu zátkou a upevněte hadici na místo.
- Vyjměte filtr čerpadla.

4. Vyčistěte zbytky uvnitř filtru i látky kolem turbíny, pokud tam nějaké jsou.

5. Vyměňte filtr.


6. Pokud se víčko filtru skládá ze dvou kusů, zavřete víčko filtru stiskem výčňelku. Pokud je z jednoho kusu, nejprve umístěte výčňelky do dolní části a poté zatlačte na horní část, abyste je uzavřeli.

5 Odstraňování problémů

Problém	Příčina	Řešení
Programy se po zavření dvířek nespouští.	Nebylo stisknuto tlačítko Start / Pauza / Zrušit.	• Stiskněte tlačítko Start / Pauza / Zrušit.
	V případě nadměrného zatížení může být obtížné zavřít vkladací dvířka.	• Snižte množství prádla a ujistěte se, že jsou vkladací dvířka dobře zavřena.
Program nelze spustit ani zvolit.	Produkt se přepnul do režimu vlastní ochrany v důsledku závady na přívodu (například napětí, tlak vody, atd.).	• Chcete-li stornovat program, otočte tlačítko volby programu pro volbu jiného programu. Předchozí program bude zrušen (viz „Zrušení programu“).
Voda v produktu.	Z důvodu procesů kontroly jakosti během výroby mohlo v produktu zůstat malé množství vody.	• Nejde o závadu; voda není pro produkt škodlivá.
Do produktu se nenapouští voda.	Kohoutek je zavřen.	• Otevřete kohoutky.
	Hadice pro přívod vody je ohnuta.	• Hadici narovnejte.
	Filtr na vstupu vody je ucpan.	• Filtr vyčistěte.
	Vkladací dvířka nejsou zavřena.	• Dvířka zavřete.
Produkt nevypouští vodu.	Odtoková hadice je ucpana nebo ohnuta.	• Hadici vyčistěte nebo narovnejte.
	Filtr čerpadla je ucpan.	• Filtr čerpadla vyčistěte.
Produkt vibruje nebo je hlučný.	Produkt stojí nevyrovnaně.	• Produkt vyrovnejte pomocí nožek.
	Do filtru čerpadla pronikl tvrdý předmět.	• Filtr čerpadla vyčistěte.
	Neodstranili jste bezpečnostní šrouby pro přepravu.	• Odstraňte přepravní bezpečnostní šrouby.
	V pračce je příliš málo prádla.	• Přidejte víc prádla.
	Vložili jste do spotřebiče nadměrné množství prádla.	• Část prádla vyjměte nebo prádlo rozložte rukou tak, abyste je rovnoměrně rozprostřeli po zařízení.
	Produkt se opírá o tvrdý předmět.	• Zkontrolujte, zda se produkt o nic neopírá.
Ve spodní části dochází k úniku vody.	Odtoková hadice je ucpana nebo ohnuta.	• Hadici vyčistěte nebo narovnejte.
	Filtr čerpadla je ucpan.	• Filtr čerpadla vyčistěte.
Produkt se zastaví krátce po spuštění programu.	Zařízení se může dočasně zastavit kvůli nízkému napětí.	• Jakmile se napětí vrátí na normální úroveň, začne znovu pracovat.
Produkt napouštěnou vodu rovnou vypouští.	Odtoková hadice není ve vhodné výšce.	• Odtokovou hadici zapojte tak, jak je popsáno v návodu k použití.
Během praní není v pračce vidět žádná voda.	Voda je uvnitř neviditelné části produktu.	• Toto není chyba.
Vkladací dvířka nemohou být otevřena.	S ohledem na hladinu vody v produktu se aktivoval zámek dvířek.	• Vodu vypusťte spuštěním programu Čerpání nebo Ždímání.
	Spotřebič ohřívá vodu nebo je ve fázi ždímání.	• Počkejte než program skončí.
	Vkladací dvířka mohou být zaseknuta z důvodu tlaku, který na ně působí.	• Uchopte rukojeť a zatáhněte za vkladací dvířka a zatlačte je, abyste je uvolnili a otevřeli.
	Pokud není přístroj zapojen do sítě, dvířka se neotevrou.	• Chcete-li otevřít dvířka, otevřete víčko filtru čerpadla a vytáhněte nouzovou rukojeť umístěnou na zadní straně krytu. Viz „Zámek dveří“

Problém	Příčina	Řešení
Praní trvá déle, než je uvedeno v návodu k použití.(*)	tlak vody je nízký.	<ul style="list-style-type: none"> • Zařízení čeká, dokud nenabere dostatečné množství vody, aby se předešlo špatné kvalitě praní z důvodu sníženého množství vody. Proto se délka doby praní prodlouží.
	Napětí je nízké.	<ul style="list-style-type: none"> • Je-li napětí nízké, doba praní se prodlouží, aby se předešlo špatným výsledkům praní.
	Teplota vody na vstupu je nízká.	<ul style="list-style-type: none"> • Nutný čas k zahřátí vody se ve studených obdobích prodlouží. Doba praní se může prodloužit také, aby se předešlo špatným výsledkům praní.
	Počet máchání a / nebo množství vody na máchání se může zvýšit.	<ul style="list-style-type: none"> • Produkt zvýší množství vody na máchání, je-li třeba zajistit dobré máchání, a v případě potřeby přidá krok máchání navíc.
	Vzhledem k použití nadměrného množství pracího prostředku došlo k vytvoření nadměrného množství pěny a aktivoval se systém automatické absorpce pěny.	<ul style="list-style-type: none"> • Použijte doporučené množství pracího prostředku.
Časovač programu neprovádí odpočítávání. (U modelů s displejem) (*)	Časovač se mohl zastavit během napouštění vody.	<ul style="list-style-type: none"> • Ukazatel časovače nebude odpočítávat, dokud produkt nenabere dostatečné množství vody. Produkt vyčkává na dostatečné množství vody, aby se předešlo nesprávným výsledkům praní vlivem nedostatečného množství vody. Ukazatel časovače pak obnoví odpočítávání.
	Časovač se mohl zastavit během ohřívání.	<ul style="list-style-type: none"> • Ukazatel časovače neprovede odpočítávání, dokud produkt nedosáhne zvolené teploty.
	Časovač se mohl zastavit během ždímání.	<ul style="list-style-type: none"> • Systém automatické detekce nevyváženého nákladu se mohl spustit z důvodu nerovnoměrného rozložení prádla v produktu.
Časovač programu neprovádí odpočítávání. (*)	Náplň v pračce může být nevyvážená.	<ul style="list-style-type: none"> • Systém automatické detekce nevyváženého nákladu se mohl spustit z důvodu nerovnoměrného rozložení prádla v produktu.
Produkt se nepřepíná na krok ždímání. (*)	Náplň v pračce může být nevyvážená.	<ul style="list-style-type: none"> • Systém automatické detekce nevyváženého nákladu se mohl spustit z důvodu nerovnoměrného rozložení prádla v produktu.
	Výrobek nebude ždímat, pokud nebude voda úplně vypuštěna.	<ul style="list-style-type: none"> • Zkontrolujte filtr a odtokovou hadici.
	Vzhledem k použití nadměrného množství pracího prostředku došlo k vytvoření nadměrného množství pěny a aktivoval se systém automatické absorpce pěny.	<ul style="list-style-type: none"> • Použijte doporučené množství pracího prostředku.
Prací výkon je špatný. Prádlo zešedne. (**)	Dlouho bylo používáno nedostatečné množství pracího prášku.	<ul style="list-style-type: none"> • Použijte doporučené množství pracího prostředku vhodné pro tvrdost vody a prádlo.
	Dlouho se pralo při nízkých teplotách.	<ul style="list-style-type: none"> • U prádla, které chcete vyprat, vyberte správnou teplotu.
	Nedostatečné množství pracího prostředku v případě tvrdé vody.	<ul style="list-style-type: none"> • Použití nedostatečného množství čistícího prostředku v případě tvrdé vody způsobuje zachycení nečistot na oblečení a díky tomu oblečení v průběhu času zešedne. Jakmile k zešednutí dojde, těžko se odstraňuje. Použijte doporučené množství pracího prostředku vhodné pro tvrdost vody a prádlo.
	Bylo použito nadměrné množství pracího prášku.	<ul style="list-style-type: none"> • Použijte doporučené množství pracího prostředku vhodné pro tvrdost vody a prádlo.

Problém	Příčina	Řešení
Prací výkon je špatný. Nečistoty zůstávají nebo prádlo není vybělené. (**)	Bylo použito nedostatečné množství pracího prostředku.	<ul style="list-style-type: none"> Použijte doporučené množství pracího prostředku vhodné pro tvrdost vody a prádlo.
	Vložili jste nadměrné množství prádla.	<ul style="list-style-type: none"> Produkt nepřepněte. Naplňte množstvím doporučeným v tabulce „Program a spotřeba“.
	Byl zvolen špatný program a teplota.	<ul style="list-style-type: none"> U prádla, které chcete vyprat, vyberte správný program a teplotu.
	Byl použit nevhodný prací prostředek.	<ul style="list-style-type: none"> Použijte originální prací prostředek vhodný pro produkt.
	Bylo použito nadměrné množství pracího prášku.	<ul style="list-style-type: none"> Prací prostředek vložte do správného oddílu. Nesměšujte bělidlo a prací prostředek.
Prací výkon je špatný. Na prádle zůstávají olejové skvrny. (**)	Neprovádí se pravidelné čištění bubny.	<ul style="list-style-type: none"> Buben pravidelně čistěte. Více informací o této proceduře najdete v kapitole „Čištění vkladacích dvířek a bubnu“.
Prací výkon je špatný. Oblečení nepřijemně zapáchá. (**)	V bubnu se v důsledku dlouhodobého praní při nízkých teplotách a / nebo krátkých programech utváří vrstvy bakterií a zápachu.	<ul style="list-style-type: none"> Po každém praní zásuvku na prací prostředek vysuňte a dveře produktu nechte pootvěvené. Tak nemůže dojít ke vzniku vlhkého prostředí vhodného pro hromadění bakterií.
Barva oblečení vybledla. (**)	Bylo vloženo nadměrné množství prádla.	<ul style="list-style-type: none"> Produkt nepřepněte.
	Používaný prací prostředek je vlhký.	<ul style="list-style-type: none"> Prací prostředky uchovávejte v prostředí bez vlhkosti a nevystavujte je nadměrným teplotám.
	Byla vybrána vyšší teplota.	<ul style="list-style-type: none"> Vyberte správný program a teplotu v souladu s typem oblečení a úrovní znečištění.
Pračka neprovádí máchání správně.	Množství, značka a podmínky skladování pracího prostředku nebyly vhodné.	<ul style="list-style-type: none"> Použijte prací prostředek vhodný pro pračku a vaše prádlo. Prací prostředky uchovávejte v prostředí bez vlhkosti a nevystavujte je nadměrným teplotám.
	Prací prostředek je založen ve špatném oddíle.	<ul style="list-style-type: none"> Je-li prací prostředek vložen do oddílu předpírky, i když cyklus předpírky není vybrán, produkt může tento prací prostředek během proplachování použít. Prací prostředek vložte do správného oddílu.
	Filtr čerpadla je ucpaný.	<ul style="list-style-type: none"> Zkontrolujte filtr.
	Odtoková hadice je ohnuta.	<ul style="list-style-type: none"> Odtokovou hadici zkontrolujte.
Prádlo je po praní tvrdé. (**)	Bylo použito nedostatečné množství pracího prostředku.	<ul style="list-style-type: none"> Použití množství pracího prostředku nedostatečného pro příslušnou úroveň tvrdosti vody může způsobit, že prádlo časem ztvrdne. Použijte vhodné množství pracího prostředku, v souladu s tvrdostí vody.
	Prací prostředek je založen ve špatném oddíle.	<ul style="list-style-type: none"> Je-li prací prostředek vložen do oddílu předpírky, i když cyklus předpírky není vybrán, produkt může tento prací prostředek během proplachování použít. Prací prostředek vložte do správného oddílu.
	Prací prostředek se smíchal s aviváží.	<ul style="list-style-type: none"> Aviváž a prací prostředek nemíchejte dohromady. Zásuvku umyjte a vypláchněte horkou vodou.
Prádlo nevoní jako aviváž. (**)	Prací prostředek je založen ve špatném oddíle.	<ul style="list-style-type: none"> Je-li prací prostředek vložen do oddílu předpírky, i když cyklus předpírky není vybrán, produkt může tento prací prostředek během proplachování použít. Zásuvku umyjte a vypláchněte horkou vodou. Prací prostředek vložte do správného oddílu.
	Prací prostředek se smíchal s aviváží.	<ul style="list-style-type: none"> Aviváž a prací prostředek nemíchejte dohromady. Zásuvku umyjte a vypláchněte horkou vodou.

Problém	Příčina	Řešení
Zbytky pracího prostředku v zásobníku na prací prostředek. (**)	Prací prostředek byl dán do vlhkého zásobníku.	• Před použitím nechte zásobník na prací prostředek uschnout.
	Prací prostředek zvlhnul.	• Prací prostředky uchovávejte v prostředí bez vlhkosti a nevystavujte je nadměrným teplotám.
	Tlak vody je nízký.	• Zkontrolujte tlak vody.
	Prací prostředek v hlavním zásobníku zvlhnul během předpirky. Otvory v zásobníku na prací prostředek jsou zablokované.	• Otvory zkontrolujte a jsou-li ucpané, vyčistěte je.
	Došlo k problému s ventily zásobníku.	• Kontaktujte zástupce autorizovaného servisu.
	Prací prostředek se smíchal s aviváží.	• Aviváž a prací prostředek nemíchejte dohromady. Zásuvku umyjte a vypláchněte horkou vodou.
Neprovádí se pravidelné čištění bubny.	• Buben pravidelně čistěte. Více informací o této proceduře najdete v kapitole „Čištění vkládacích dvířek a bubnu“.	
V produktu se tvoří příliš mnoho pěny. (**)	V pračce se používají nevhodné prací prostředky.	• Použijte prací prostředky vhodné pro pračku.
	Bylo použito nadměrné množství pracího prášku.	• Použijte pouze dostatečné množství pracího prostředku.
	Prací prostředek byl skladován v nevhodných podmínkách.	• Prací prostředek skladujte na uzavřeném a suchém místě. Neskladujte na nadměrně horkých místech.
	Některé síťovité tkaniny, např. tyl, mohou tvořit velké množství pěny z důvodu jejich struktury.	• V takovém případě použijte menší množství pracího prostředku.
	Prací prostředek je založen ve špatném oddíle.	• Prací prostředek vložte do správného oddílu.
	Produkt používá aviváž příliš brzy.	• Mohlo dojít k problému s ventily nebo se zásuvkou na prací prostředek. Kontaktujte zástupce autorizovaného servisu.
Z přihrádky na prací prostředek vytéká pěna.	Použili jste příliš mnoho pracího prostředku.	• Namíchejte 1 lžičku aviváže a 1/2 litru vody a nalijte ji do zásuvky na hlavní praní v zásuvce na prací prostředek.
		• Dejte produktu prací prostředek vhodný pro programy a maximální náplně uvedené v tabulce „Program a spotřeba“. Pokud používáte přídatné chemikálie (odstraňovače skvrn, bělidla atd.), snižte množství pracího prostředku.
Na konci programu zůstává prádlo vlhké. (*)	Vzhledem k použití nadměrného množství pracího prostředku došlo k vytvoření nadměrného množství pěny a aktivoval se systém automatické absorpce pěny.	• Použijte doporučené množství pracího prostředku.
(*) Produkt se nepřepne na ždímání, když prádlo není rovnoměrně rozloženo v bubnu, brání se tím poškození stroje a jeho okolí. Prádlo znovu rozložte a opakujte ždímání.		
(**) Neprovádí se pravidelné čištění bubny. Buben pravidelně čistěte. viz 4.4.2		
	VAROVÁNÍ: Pokud problém neodstraníte, ačkoli jste použili pokyny v tomto oddíle, kontaktujte prodejce nebo zástupce autorizovaného servisu. Nikdy se nesnažte opravit nefunkční výrobek sami.	



VAROVÁNÍ: Zkontrolujte kapitolu HomeWhiz a zjistěte, jak tento problém odstranit.

Když je spotřebič vypnutý, a jsou delší dobu stisknutá tlačítka 1 a 2 pomocných funkcí, na displeji se zobrazí odpočítávání 3-2-1 a zobrazí se celkový počet ukončených mycích cyklů na přístroji.
Po zobrazení celkového mycího cyklu se zobrazí chybové kódy, pokud existují. Zkontrolujte informace na obrazovce v následující tabulce.

Informace na obrazovce	Příčina	Řešení
Err	Na zařízení je spuštěn bezpečnostní algoritmus.	Vyčkejte kým projde zápis. Po stisknutí pomocných funkčních tlačítek 1 a 2 zkontrolujte informace na obrazovce.
SC	Vaši stížnost během kontroly nelze vyřešit.	Volejte autorizovaného servisního zástupce.
E5	Filter čerpadla může být ucpaný.	Filter čerpadla vyčistěte. Viz část "Vypouštění zbylé vody a čištění filtru čerpadla". Vyzkoušejte v cyklu odstředování. Pokud se problém nepodaří vyřešit, zavolejte servis.
E8	Možná do stroje nevtéká voda.	<ul style="list-style-type: none"> • Otevřete kohoutky. • Zkontrolujte, zda nedošlo k výpadku vody. • Zkontrolujte připojení přírodní hadice, pokud je hadice prohnutá, narovnejte ji. • Vyčistěte filtr čerpadla. Viz část "Vypouštění zbylé vody a čištění filtru čerpadla". • Zavřete přední kryt stroje. Ujistěte se, že kryt je upevněn. Spusťte spotřebič ještě jednou. Pokud se problém nepodaří vyřešit, zavolejte servis.
E29	Produkt se přepnul do režimu vlastní ochrany v důsledku závady na přívodu (například napětí, tlak vody, atd.).	Chcete-li stornovat program, otočte tlačítko volby programu pro volbu jiného programu. Předchozí rogram bude zrušen. Viz "Zrušení programu". Pokud problém přetrvává, zavolejte servis.
E17	Po dokončení cyklu je ve spotřebiči nadměrné množství pěny.	<ul style="list-style-type: none"> • Prací prostředek skladujte v uzavřených a suchých prostorách. Neskladujte na nadměrně horkých místech. • Na pórovité prádlo jako tyl používejte menší množství pracího prostředku. • Používejte takové množství pracího prostředku, které odpovídá množství prádla a úrovni skvrn. • Používejte pouze doporučené množství pracího prostředku. • Ujistěte se, že jste prací prostředek vložili do příslušné přihrádky. • Spusťte program čištění bubnu s prázdným spotřebičem. Viz program "Čištění bubnu" <p>Pokud vaše zařízení neobsahuje program Čištění bubnu, můžete použít bavlnu 90C.</p> <ul style="list-style-type: none"> • Po spuštění krátkého programu bez čistícího prostředku zkontrolujte spotřebič. Pokud problém přetrvává, zavolejte servis.
E18	Cyklus odstředování se nespustí z důvodu nerovnováhy stroje.	Zkontrolujte prádlo v pračce. Množství prádla nemusí být dostatečné. Zkuste zvýšit množství prádla. Prádlo může způsobovat nerovnováhu; ručně třídte prádlo a rovnoměrně ji rozdělte uvnitř spotřebiče. Opět vyzkoušejte v cyklu odstředování.
E12	Uvnitř spotřebiče může být voda.	Vytáhněte spotřebič ze zástrčky. Pod spotřebičem se může nacházet voda. Vyčistěte vodu zpod spotřebiče. Znovuzapojte spotřebič do elektrické sítě. Zkuste spustit krátký cyklus. Pokud problém přetrvává nebo vidíte únik vody z jedné z hadic, uzavřete ventily a zavolejte servis.
E27	Zkontrolujte odtok vody ze spotřebiče.	Viz část "Připojení odtokové hadice k odtoku".
E84	Nelze navázat připojení BLE.	Zkontrolujte a zkuste ho připojit. Viz "HomeWhiz funkce a dálkové ovládání". Pokud problém přetrvává, zavolejte servis.

VYLOUČENÍ ODPOVĚDNOSTI / UPOZORNĚNÍ

Některé (jednoduché) poruchy může vhodně vyřešit sám koncový uživatel, aniž by byla ohrožena bezpečnost nebo bezpečně používání, ovšem za podmínky, že je oprava provedena v mezích a v souladu s následujícími pokyny (viz část „Vlastní oprava“).

Proto pokud není dovoleno jinak v části „Vlastní oprava“ níže, opravy je nutné svěřit registrovaným odborným opravám, aby nedošlo k ohrožení bezpečnosti. Registrovaná odborná opravna je odborný servis, který získal oprávnění přístupu k pokynům a soupisu náhradních dílů k tomuto výrobku od výrobce, v souladu s postupy uvedenými v legislativních ustanoveních podle Směrnice 2009/125/EC. **Ovšem záruční opravy může provádět pouze ten servis (tedy oprávněná odborná opravna), jehož telefonní číslo naleznete v návodu/v záručním listě nebo získáte u svého autorizovaného prodejce. Upozorňujeme tedy, že opravy provedené odbornými servisy (které nejsou společností Beko oprávněny) vedou k porušení záruky.**

Vlastní oprava

Vlastní opravu může provést koncový uživatel v souvislosti s těmito náhradními díly: dvířka, závěsy dveří a těsnění, jiná těsnění, sestava zámku dvířek a plastové příslušenství, jako je dávkovač saponátu (aktualizovaný soupis je také k dispozici na support.beko.com k 1. březnu 2021).

Dále musí být uvedené vlastní opravy, s cílem zajistit bezpečnost výrobku a zabránit riziku vážného zranění, provedeny podle pokynů v návodu pro vlastní opravy nebo podle pokynů, které jsou k dispozici na support.beko.com. Před zahájením jakékoli vlastní opravy výrobek k zajištění vlastní bezpečnosti odpojte ze sítě.

Opravy nebo pokusy o opravu provedené koncovými uživateli u dílů, které nejsou součástí tohoto soupisu, nebo které nejsou v souladu s pokyny v návodu pro vlastní opravy nebo s pokyny, které jsou k dispozici na support.beko.com, mohou vést ke vzniku bezpečnostních rizik, která nespádají do odpovědnosti společnosti Beko a vedou k propadnutí záruky na výrobek.

Proto velmi doporučujeme, aby se koncoví uživatelé nepokoušeli provádět opravy, které nespádají do uvedeného soupisu náhradních dílů, a aby se v takovém případě obrátili na autorizované odborné opravy nebo registrované odborné opraváře. Tyto pokusy ze strany koncových uživatelů mohou naopak vést k ohrožení bezpečnosti a poškození výrobku a následně ke vzniku požáru, zatopení, úrazu elektřinou a vážnému zranění osob.

Například, mimo jiné, je nutné následující opravy dílů svěřit autorizovaným odborným opravám nebo registrovaným odborným opravářům: motor, sestava čerpadla, základní deska, motorová deska, displej, ohříváče, atd.

Výrobce/prodávající nemůže být v žádném případě odpovědný za případ, kdy koncoví uživatelé nedodrží výše uvedená ustanovení.

Dostupnost náhradních dílů pro pračku nebo sušičku, kterou jste si zakoupili, je 10 let. Během této doby budou k dispozici náhradním díly, aby pračka nebo sušička mohla fungovat správně.



Automatická pračka

Používateľská príručka



EWUE97272CSH3A

SK





Tento produkt sa vyrobil s použitím najnovšej technológie v podmienkach šetrných na životné prostredie.

1 Bezpečnostné pokyny

Táto časť obsahuje bezpečnostné pokyny, ktoré vám pomôžu chrániť sa pred rizikami zranenia osôb alebo poškodenia majetku. Nedodržanie týchto pokynov bude mať za následok stratu všetkých záruk.

1.1 Životnosť a materiálová bezpečnosť

- ▶ Výrobok nikdy nekladte na podlahu zakrytú kobercom. V opačnom prípade nedostatočné prúdenie vzduchu pod prístrojom spôsobí prehriatie elektrických súčiastok. Môže to spôsobiť problémy s vaším výrobkom.
- ▶ Ak sa produkt nepoužíva, odpojte ho.
- ▶ Montáž a opravy vždy prenechajte autorizovanému servisnému technikovi. Výrobca nezodpovedá za škody vzniknuté činnosťami, ktoré vykonávajú neoprávnené osoby.
- ▶ Prívod vody a vypúšťacie hadice musia byť bezpečne upevnené a musia zostať nepoškodené. V opačnom prípade hrozí riziko úniku vody.
- ▶ Kým sa vo vnútri produktu stále nachádza voda, nikdy neotvárajte vkladacie dvierka ani neodstraňujte filter. Inak hrozí riziko zaplavenia a zranenia spôsobeného horúcou vodou.
- ▶ Vkladacie dvierka neotvárajte na silu. Dvierka sa otvoria ihneď po skončení pracieho cyklu. Ak sa dvierka neotvoria, použite riešenia uvedené pre chybu „Vkladacie dvierka sa nedajú otvoriť.“ v časti Riešenie problémov. V prípade, že budete na vkladacie dvierka vyvíjať silu, dvierka a uzamykací mechanizmus sa môžu poškodiť.
- ▶ Používajte iba pracie prostriedky, aviváž a prísady, ktoré sú vhodné pre automatické práčky.
- ▶ Postupujte podľa pokynov uvedených na štítku textílií a na obale pracieho prostriedku.

1.2 Bezpečnosť detí

- ▶ Tento výrobok môžu používať deti vo veku minimálne 8 rokov a osoby, ktorých telesné, zmyslové alebo duševné schopnosti neboli úplne vyvinuté alebo ktoré nemajú dostatok skúsenosti a znalosti iba za predpokladu, že sú pod dohľadom alebo sú preškolené o bezpečnom používaní výrobku a rizikách, ktoré z toho vyplývajú. Deti sa s výrobkom nesmú hrať. Deti nesmú nikdy vykonávať čistenie a údržbárske práce,

pokým nie sú pod dohľadom dospeljej osoby. Uchovávajúte mimo dosahu detí mladších ako 3 roky, pokiaľ nie sú pod nepretržitým dohľadom.

- ▶ Obalové materiály sú nebezpečné pre deti. Obalové materiály uchovávajúte na bezpečnom mieste, mimo dosahu detí.
- ▶ Elektrické výrobky sú nebezpečné pre deti. Pokiaľ je výrobok v chode, deti udržiavajte mimo spotrebiča. Nedovoľte im hrať sa s výrobkom. Aby ste deťom zabránili v manipulácii s výrobkom, použite detskú poistku.
- ▶ Nezabudnite zatvoriť vkladacie dvierka, keď opúšťate miestnosť, v ktorej sa výrobok nachádza.
- ▶ Všetky pracie prostriedky a prísady skladujte na bezpečnom mieste mimo dosahu detí tak, že zatvoríte kryt nádoby s pracím prostriedkom alebo utesníte obal pracieho prostriedku.

1.3 Elektrická bezpečnosť

- ▶ Ak má výrobok poruchu, nemali by ste ho používať, kým ho neopraví autorizovaný servisný technik! Existuje tu nebezpečenstvo úrazu elektrickým prúdom!
- ▶ Tento výrobok je navrhnutý tak, aby pokračoval v prevádzke po obnovení napájania v prípade výpadku elektriny. Ak chcete tento program zrušiť, pozrite si časť „Zrušenie programu“.
- ▶ Výrobok pripojte k uzemnenej zásuvke chránenej 16 A poistkou. Nezanedbajte to, aby uzemnenie vykonal kompetentný elektrikár. Naša spoločnosť nenesie žiadnu zodpovednosť za škody, ktoré vzniknú v dôsledku používania výrobku bez uzemnenia vykonaného v súlade s miestnymi predpismi.
- ▶ Výrobok nikdy neumývajte tak, že naň budete rozprašovať alebo liať vodu! Existuje tu nebezpečenstvo úrazu elektrickým prúdom!
- ▶ Zástrčky napájacieho kábla sa nikdy nedotýkajte mokrými rukami! Výrobok nikdy neodpájajte ťahaním za kábel. Zásuvku vždy jednou rukou pridržte a kábel z nej vytiahnite tak, že ho uchopíte druhou rukou.
- ▶ Počas inštalácie, údržby, čistenia a opráv musí byť produkt odpojený.
- ▶ Ak je sieťový kábel poškodený, musí byť vymenený výrobcom, servisným strediskom alebo podobne kvalifikovanou osobou (najlepšie elektrikárom) alebo osobou, ktorú určil dovozca, aby sa predišlo možným rizikám.

1.4 Bezpečnosť horúceho povrchu



Pri umývaní pri vyšších teplotách sa sklo nakladacích dverí príliš zahreje. Preto dbajte najmä na to, aby sa deti pri umývaní nedotýkali skla nakladacích dverí.

2 Dôležité pokyny ohľadom ochrany životného prostredia

2.1 V súlade so smernicou o odpadoch z elektrických a elektronických zariadení a zneškodňovaní odpadov:

Tento produkt je v súlade so smernicou o odpadoch z elektrických a elektronických zariadení EÚ (2012/19/EÚ). Tento produkt obsahuje symbol triedeného odpadu pre odpadové elektrické a elektronické vybavenie (WEEE).



Tento symbol znamená, že sa tento výrobok na konci jeho životnosti nesmie likvidovať spolu s iným domácim odpadom. Použité zariadenie musíte odnieť do oficiálnej zberne pre recykláciu elektrických a elektronických zariadení. Obráťte sa na miestne úrady alebo na predajcu, u ktorého ste si výrobok zakúpili, a informujte sa o umiestnení zberných zariadení. Každá domácnosť hrá dôležitú úlohu v zbere a recyklácii starých zariadení. Správna likvidácia starého zariadenia pomáha predísť možným negatívnym následkom pre životné prostredie a ľudské zdravie.

V súlade s Obmedzením používania niektorých nebezpečných látok v elektronických a elektrických zariadeniach

Tento produkt bol zakúpený v súlade so smernicou o odpadoch z elektrických a elektronických zariadení EÚ (2011/65/EÚ). Neobsahuje žiadne nebezpečné alebo zakázané materiály špecifikované smernicou.

Informácie o balení




Balenie produktu je vyrobené z recyklovateľných materiálov, v súlade s našou národnou legislatívou. Baliaci materiál nelikvidujte spolu s komunálnym alebo iným odpadom. Zoberte ho na zberné miesto baliaceho materiálu, ktoré vytvorili miestne úrady.

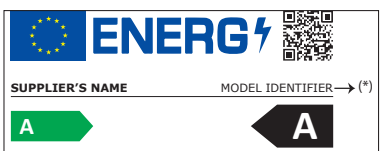
3 Určené použitie

- Tento výrobok bol navrhnutý pre domáce použitie. Nie je vhodný na komerčné účely a nesmiete ho používať na účely, na ktoré nie je určený.
- Výrobok je možné použiť len na pranie a pláchanie bielizne, ktorá je adekvátne označená.
- Výrobca nenesie žiadnu zodpovednosť za nesprávne používanie alebo prepravu.
- Prevádzková životnosť vášho produktu je 10 rokov. Počas tohto obdobia budú dostupné originálne náhradné diely pre správnu prevádzku spotrebiča.

4 Technické parametre

Meno dodávateľa alebo značka	Beko
Názov modelu	EWUE97272CSH3A 7000840059
Menovitá kapacita (kg)	9
Maximálna rýchlosť odstreďovania (ot/m)	1400
Zabudovaný	Nie
Výška (cm)	84,5
Šírka (cm)	60
Hĺbka (cm)	55
Jednoduchý prívod vody/dvojitý prívod vody	• / -
• Dostupné	
Zdroj napájania (V/Hz)	230 V / 50Hz
Celkový prúd (A)	10
Celkový výkon (W)	2200
Hlavný kód modelu	1320





Informácie o modeli obsiahnuté v databáze výrobkov možno získať zadáním identifikačného čísla (*), ktoré nájdete na energetickom štítku vášho modelu, na nasledujúcich webových stránkach.

Tabuľka symbolov

Plákanie	Odstreďovanie + vypúšťanie	Odfok	Teplota	Odstreďovanie	Nie Odstreďovanie	Voda z kohútika (studená)	Žiadna voda	Časové oneskorenie	Dvierka poistka	Detská poistka	Zap./vyp.	Štart / Pauza	Slušeň znečistenia	Pridať kus oblečenia	Sťahnutý program
Pranie	Ok (Koniec)	Zrušiť	Program proti krčneniu +	Sušenie	Doplnkové sušenie	Sušenie do skrine	Sušenie na žehlenie	Načasované sušenie							



UPOZORNENIE: Hodnoty spotreby energie zodpovedajú situáciám, keď je bezdrôtové pripojenie vypnuté.

4.1 Inštalácia

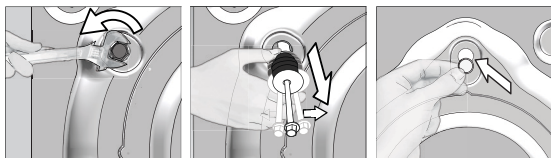
- Ohľadom inštalácie výrobku sa obráťte na najbližšieho autorizovaného servisného technika.
- Príprava miesta a elektroinštalácie, prívodu vody a odvádzania odpadovej vody na mieste montáže sú na zodpovednosti zákazníka.
- Uistite sa, že hadice prívodu vody a vypúšťania vody, ako aj sieťové káble nie sú preložené, prepichnuté, ani rozdrvené, keď umiestňujete výrobok na svoje miesto po montáži alebo po čistení.
- Uistite sa, že inštaláciu a elektrické zapojenie produktu realizuje autorizovaný servis. Výrobca nenesie žiadnu zodpovednosť za škody spôsobené postupmi, ktoré vykonali neoprávnené osoby.
- Pred montážou vizuálne skontrolujte, či na výrobku nie sú žiadne nedostatky. Ak sú, nenechajte ho namontovať. Poškodené výrobky predstavujú riziko pre vašu bezpečnosť.

4.1.1 Vhodné miesto na inštaláciu

- Umiestnite produkt na pevný a vodorovný podklad. Neumiestňujte ho na hrubý koberec ani podobné podklady.
- Keď sa práčka a sušička umiestňujú na seba, ich celková hmotnosť v súčte dosahuje 180 kg. Výrobok umiestnite na pevnú a rovnú podlahu, ktorá má dostatočnú nosnosť!
- Neumiestňujte produkt na sieťový kábel.
- Produkt neinštalujte na miesta, kde teplota klesá pod 0 °C.
- Medzi zariadením a nábytkom ponechajte aspoň 1 cm voľného miesta.
- Na stupňovitej podlahe produkt neumiestňujte vedľa okraja ani na platformu.

4.1.3 Odstránenie prepravných uzáverov

- 1 Povoľte všetky čapy príslušným kľúčom, kým sa nebudú dať voľne otáčať
- 2 Jemným pootočením odstráňte čapy na zabezpečenie počas prepravy.
- 3 Vložte plastové kryty obsiahnuté vo vrecku s používateľskou príručkou do otvorov na zadnom paneli.



VÝSTRAHA: Pred použitím práčky odstráňte prepravné bezpečnostné skrutky! Inak sa výrobok poškodí.



Prepravné bezpečnostné skrutky uskladnite na bezpečnom mieste pre opätovné použitie, keď budete potrebovať v budúcnosti práčku opäť presunúť.

Namontujte prepravné poistné skrutky v opačnom poradí, ako pri demontáži.

Výrobok nikdy nepremiestňujte bez náležite pripevnených prepravných bezpečnostných skrutiek na svojom mieste!

4.1.4 Pripojenie prívodu vody

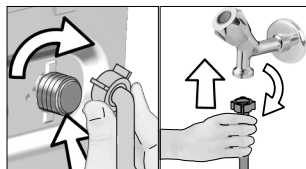


Pre prevádzku výrobu je nevyhnutné, aby tlak prívodu vody dosahoval hodnotu od 1 do 10 barov (0,1 - 1 Mpa). Pre plynulý chod vášho prístroja je potrebné, aby z úplne otvoreného kohútika vyteklo za jednu minútu 10 - 80 litrov vody. Ak je tlak vody vyšší, pripojte ventil na zníženie tlaku.



VÝSTRAHA: Modely s jedným prívodom vody by nemali byť pripojené ku kohútiku s horúcou vodou. V takomto prípade sa môže bielizeň poškodiť alebo sa výrobok prepne do ochranného režimu a nebude fungovať.

VÝSTRAHA: Na novom výrobku nepoužívajte staré alebo použité prívodné hadice na vodu. Mohlo by to spôsobiť škvrny na vašej bielizni.



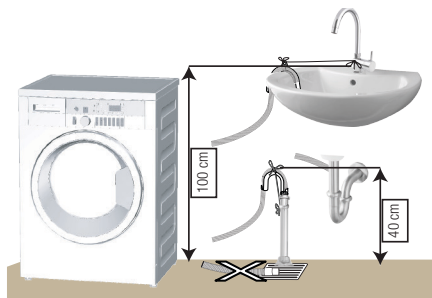
- 1 Rukou dotiahnite matice na hadici. Pri dotahovaní matíc nikdy nepoužívajte nástroj.
- 2 Po dokončení pripojenia hadice úplným otvorením kohútikov skontrolujte, či v mieste pripojenia dochádza k problémom s pripojením. Ak zistíte unikanie vody, zatvorte kohútik a odstráňte maticu. Po skontrolovaní tesnenia opätovne starostlivo dotiahnite maticu. Aby ste zabránili unikaniu vody a škodám spôsobeným takýmito únikmi, nechajte kohútiky zatvorené, keď prístroj nepoužívate.

4.1.5 Pripojenie vývodnej hadice k odtoku

- Koniec vývodnej hadice pripojte priamo k odtoku, WC alebo vani.



VÝSTRAHA: Ak sa hadica dostane von zo svojho miesta počas vypúšťania vody, váš dom môže byť zaplavený. Okrem toho hrozí riziko obarenia kvôli vysokým teplotám pri praní! Ak sa má zabrániť takýmto situáciám a zabezpečiť bezproblémový prívod a odvod vody do/zo zariadenia, vývodnú hadicu bezpečne upevnite.



- Vývodnú hadicu pripojte do min. výšky 40 cm a maximálnej výšky 100 cm.
- V prípade, že je hadica vyvýšená potom, ako je položená na úrovni podlahy alebo blízko podlahy (menej ako 40 cm nad zemou), vypúšťanie vody sa stáva obtiažnejším a vychádzajúca bielizeň môže byť nadmerne mokrá. Preto dodržiavajte výšky uvedené na obrázku.

- Ak sa má zabrániť spätnému prieniku odpadovej vody späť do výrobu a zaistiť jednoduchý odtok, koniec hadice neponárajte odpadovej vody ani ho nekladajte do odtoku do hĺbky viac ako 15 cm. Ak je príliš dlhá, skráťte ju.
- Koniec hadice by nemal byť ohnutý, nemal by byť pristúpený a hadica nesmie byť zovretá medzi odtokom a prístrojom.
- Ak je dĺžka hadice príliš krátka, používajte ju spolu s originálnou predĺžovacou hadicou. Dĺžka hadice by nemala byť dlhšia ako 3,2 m. Aby sa predišlo poruchám presakovania vody, prepojenie medzi predĺžovacou hadicou a hadicou na odtok vody výrobu musí byť správne pripavené pomocou primeranej svorky, aby sa neuvoľnilo a netieklo.

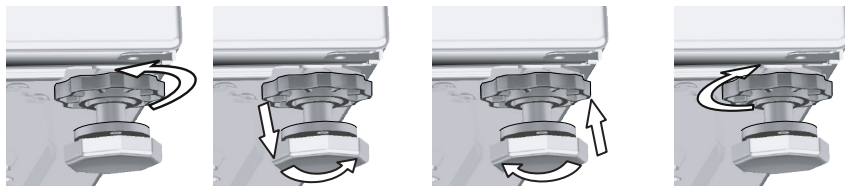
4.1.6 Nastavenie nožičiek



VÝSTRAHA: Aby sa zabezpečilo, že váš výrobok pracuje tichšie a bez kmitania, na nožičkách musí stáť vodorovne a vyvážené. Prístroj dajte do rovnováhy pomocou nastavenia nožičiek. Inak sa výrobok môže presunúť z pôvodného miesta a spôsobiť problémy s rozdrvením a vibráciami.

VÝSTRAHA: Na uvoľnenie poistných matíc nepoužívajte žiadne nástroje. Inak sa môžu poškodiť.

- 1 Rukou uvoľnite poistné matice na nožičke.
- 2 Nožičku nastavujte dovtedy, kým výrobok nebude stáť rovno a nebude vyvážený.
- 3 Rukou znovu dotiahnite všetky poistné matice.



4.1.7 Pripojenie elektriny

Výrobok pripojte k uzemnenej zásuvke chránenej 16 A poistkou. Naša spoločnosť nenesie žiadnu zodpovednosť za škody, ktoré vzniknú v dôsledku používania výrobku bez uzemnenia vykonaného v súlade s miestnymi predpismi.

- Pripojenie musí byť v súlade s platnými predpismi.
- Kábel napájania musí byť po inštalácii ľahko dostupný.
- Ak je prúdová hodnota poistky alebo ističa v domácnosti nižšia ako 16 A, nechajte kvalifikovaného elektrikára, aby namontoval 16 A poistku.
- Napätie uvedené v časti „Technické údaje“ musí byť rovnaké ako napätie elektrickej siete.
- Nerobte spojenia pomocou predlžovacích káblov alebo rozbočiek.



VÝSTRAHA: Poškodené sieťové káble musí vymeniť autorizovaný servisný technik.

4.1.8 Prvé použitie



Skôr, ako začnete výrobok používať, uistite sa, že ste vykonali všetky prípravy v súlade s pokynmi uvedenými v časti „Dôležité bezpečnostné pokyny a zásady ochrany životného prostredia“ a „Inštalácia“.

Pri príprave výrobku na pranie bielizne vykonajte najskôr operáciu v programe čistenia bubna. Ak vaše zariadenie nedisponuje týmto programom, uplatnite metódu popísanú v časti 4.4.2.



Použite prípravok zabraňujúci tvorbe vodného kameňa, ktorý je vhodný pre práčky.

Vo výrobku môže ostať trošku vody, čo je spôsobené procesmi kontroly kvality vo výrobe. Pre výrobok to nie je škodlivé.

4.2. Príprava

4.2.1. Triedenie bielizne

- Roztriedte bielizeň podľa typu látky, farby, stupňa znečistenia a prípustnej teploty vody.
- Vždy dodržujte pokyny uvedené na štítku na oblečení.

4.2.2. Príprava bielizne na pranie

- Kusy bielizne s kovovými súčastami, ako sú napríklad vystužené podprsienky, spony na opaskoch alebo kovové gombíky, poškodia spotrebič. Odstráňte kovové kusy alebo odevy perte tak, že ich vložíte do vrečka na bielizeň alebo do obliečky vankúša.
- Vyberte z vreciek všetky predmety, ako sú napríklad mince, perá a spinky, vrečka prevráťte a vyčistite kefou. Takéto predmety môžu spotrebič poškodiť alebo spôsobiť problémy s hlučnosťou.
- Odevy malých rozmerov, ako sú napríklad detské ponožky a nylonové pančuchy, vložte do vrečka na bielizeň alebo do obliečky vankúša.
- Záclony vložte tak, aby ste ich nestlačili. Zo záclon odstráňte prídavné súčasti.
- Zapnite zipsy, prišite uvoľnené gombíky a opravte trhliny a diery.
- Výrobky so štítkami „perte v práčke“ alebo „ručné pranie“ perte len na príslušnom programe.
- Neperte spoločne biele a farebné oblečenie. Z nových bavlnených tkanín tmavej farby sa môže uvoľňovať veľa farbiva. Perte ich oddelene.
- Odolná špina sa musí pred praním vhodne ošetriť. Ak si nie ste istí, skontrolujte to v čistiarni oblečenia.
- Používajte výlučne farbivá/prostriedky na zmenu farby a prípravky na odstraňovanie vodného kameňa určené na pranie v práčke. Vždy postupujte podľa pokynov uvedených na obale.
- Nohavice a jemnú bielizeň perte obrátenú naruby.
- Bielizeň z angorskej vlny nechajte pred praním niekoľko hodín v mrazničke. Týmto sa bude menej žmolkovať.
- Bielizeň, ktorá je vystavená materiálom, ako je napríklad múka, vápno, sušené mlieko atď., musíte pred vložením do spotrebiča vytriasť. Takéto prašné materiály na bielizni sa môžu časom nahromadiť na vnútorných častiach spotrebiča a môžu spôsobiť poškodenie.

4.2.3. Tipy, ako šetriť energiu a vodu

Nasledujúce informácie vám pomôžu používať spotrebič ekologickejšie a efektívnejšie vzhľadom na spotrebu energie a vody.

- Spotrebič používajte naplnený na maximálny objem povolený zvoleným programom, ale neprepĺňajte ho. Pozrite si časť „Tabuľka programov a spotreby“.
- Vždy sa riadte pokynmi o teplote na obale pracieho prostriedku.
- Mierne znečistenú bielizeň perte pri nízkych teplotách.
- Na menšie množstvá mierne znečistenej bielizne používajte rýchlejšie programy.
- Nepoužívajte predpranie a vysoké teploty na bielizeň, ktorá nie je veľmi znečistená alebo zašpinená škvrnami.
- Ak plánujete sušiť svoju bielizeň v sušičke, vyberte počas procesu prania najvyššiu odporúčanú rýchlosť odstreďovania.
- Nepoužívajte viac pracieho prostriedku, ako je množstvo odporúčané na obale.

4.2.4. Nakladanie bielizne do práčky

1. Otvorte nakladacie dverka.
2. Bielizeň vložte do práčky tak, aby bola voľne uložená.
3. Nakladacie dverka zatvárajte zatlačením dovedy, kým nebudete počuť zvuk uzamknutia. Zabezpečte, aby sa jednotlivé kusy nezachytili do dvierok. Nakladacie dverka sú počas chodu programu uzamknuté. Zámok dvierok sa otvorí ihneď po ukončení programu prania. Potom môžete nakladacie dverka otvoriť. Ak sa dverka neotvorí, použite riešenia uvedené pre chybu „Nakladacie dverka sa nedajú otvoriť.“ v časti Riešenie problémov.

4.2.5. Správne množstvo nakladanej bielizne

Maximálna kapacita závisí od typu bielizne, stupňa znečistenia a požadovaného programu prania. Práčka automaticky nastaví množstvo vody podľa hmotnosti vlozenej bielizne.

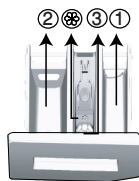


UPOZORNENIE: Postupujte podľa informácií v časti „Tabuľka programov a spotreby“. Keď je spotrebič preplnený, účinnosť prania klesá. Okrem toho môžu vzniknúť problémy s hlučnosťou a vibráciami.

4.2.6. Používanie pracích prostriedkov a aviváže



Pri použití pracieho prášku, aviváže, škrobu, textilných farbív, bielidla a prípravkov na odstránenie vodného kameňa si prečítajte pokyny výrobcu uvedené na balení a dodržte špecifikované dávkovanie. Používajte odmerku, ak ju máte k dispozícii.



Zásuvka pracieho prostriedku sa skladá z troch priečinkov:

- (1) na predpranie
- (2) na hlavné pranie
- (3) na aviváž
- (4) okrem toho sa v priečinku na aviváž nachádza časť sifónu.

Prací prostriedok, aviváž a iné čistiace prostriedky

- Pridajte prací a avivážny prostriedok pred spustením pracieho programu.
- Kým prací cyklus prebieha, nenechávajte priečinkov na prací prostriedok otvorený!
- Keď používate program bez predprania, nedávajte do priečinka predprania žiadny prací prostriedok (priečink č. „1“).
- V programe s predpraním nedávajte do priečinka predprania žiadny tekutý prací prostriedok (priečink č. „1“).
- Nevyberajte program s predpraním, ak používate vrečko na prací prostriedok alebo dávkovaciu guľičku. Vrečko na prací prostriedok alebo rozpustnú guľôčku položte priamo medzi bielizeň v spotrebiči.
- Ak používate tekutý prací prostriedok, nezabudnite umiestniť nádobu na tekutý prací prostriedok do priečinka na hlavné pranie (priečink č. „2“).

Výber typu pracieho prostriedku

- Typ prostriedku, ktorý sa bude používať, závisí od pracieho programu, typu a farby bielize.
- Na farebné a biele oblečenie používajte odlišné pracíe prostriedky.
 - Jemné odevy perte iba pomocou špeciálnych prípravkov (tekutý prací prostriedok, šampón na vlnu atď.) určených výhradne pre jemné odevy a používajte iba špeciálne programy prania.
 - Pri praní tmavo sfarbeného oblečenia a paplónov sa odporúča, aby ste použili tekutý prací prostriedok.
 - Vlnené tkaniny perte so špeciálnymi pracími prostriedkami vyrobenými špeciálne na vlnené tkaniny a používajte iba špeciálne programy prania.
 - Skontrolujte opis odporúčaného programu pre rôzne typy látok.
 - Všetky odporúčania týkajúce sa pracích prostriedkov platí pre stanovený teplotný rozsah pracích programov.



UPOZORNENIE: Používajte len pracíe prostriedky vyrobené špeciálne pre práčky.

UPOZORNENIE: Nepoužívajte mydlový prášok.

Úprava množstva pracieho prostriedku

- Množstvo použitého pracieho prostriedku závisí od množstva bielize, stupňa jeho znečistenia a tvrdosti vody.
- Nepoužívajte množstvá presahujúce množstvá dávok odporúčané na obale pracieho prostriedku, aby sa zabránilo problémom s nadmernou tvorbou peny, slabému plákaniu, aby sa umožnili finančné úspory a napokon aj ochrana životného prostredia.
 - Pre menšie množstvá alebo mierne znečistené odevy používajte menšie množstvo pracieho prostriedku.

Používanie aviváže

Aviváž nalejte do priečinka na aviváž v zásuvke pracieho prostriedku.

- Neprekračujte úroveň označenú ako (> max <).
- Ak avivážny prostriedok stratil svoju tekutosť, skôr ako ho pridáte do priečinka na prací prostriedok, zried'te ho vodou.

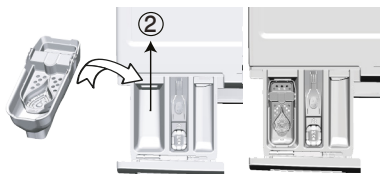


UPOZORNENIE: Na zmäkčenie oblečenia nepoužívajte tekuté pracíe prostriedky ani ďalšie čistiace prostriedky iné ako aviváže vyrobené pre práčky.

Používanie tekutých pracích prostriedkov

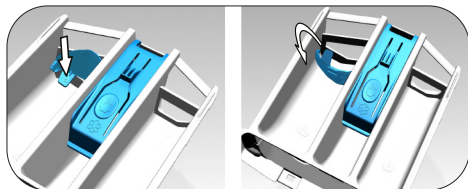
Ak spotrebič obsahuje nádobu na tekutý prací prostriedok:

- Nádobu na tekutý prostriedok umiestnite do priečinka č. 2.
- Ak tekutý saponát stratil svoju tekutosť, skôr ako ho dáte do priečinka na prací prostriedok, zried'te ho vodou.



Ak je výrobok vybavený priečinkom na tekutý čistiaci prostriedok

- Ak chcete použiť tekutý prací prostriedok, zatiahnite zariadenie smerom k sebe. Časť, ktorá spadne dolu, bude slúžiť ako prekážka pre tekutý prací prostriedok.
- Ak chcete zariadenie vyčistiť, opláchnite ho vodou na mieste alebo ho môžete vytiahnuť.
- Pokiaľ používate práškový prací prostriedok, zariadenie musí byť zabezpečené v hornej pozícii.



Ak spotrebič neobsahuje nádobu na tekutý prací prostriedok:

- Tekutý prací prostriedok nepoužívajte na predpranie v programe s predpraním.
- Tekutý prostriedok spôsobí škvrny na odevoch, ak ho použijete s funkciou „Čas skončenia“ na účel neskoršieho spustenia programu. Ak idete použiť funkciu Čas skončenia, nepoužívajte tekutý prací prostriedok.

Používanie gélových a tabletových pracích prostriedkov

- Ak je hustota gélového pracieho prostriedku tekutá a spotrebič neobsahuje špeciálnu nádobu na tekutý prací prostriedok, dajte gélový prací prostriedok do priečinka na prací prostriedok hlavného prania počas prvého napúšťania vody. Ak spotrebič obsahuje nádobu na tekutý prací prostriedok, naplňte prací prostriedok do tejto nádoby ešte pred spustením programu.
- Ak gélový prací prostriedok nie je tekutý ani nemá tvar tekutých kapsúl, vložte ho priamo do bubna pred práním.
- Tabletové pracie prostriedky vložte pred práním do priečinka hlavného prania (priečink č. „2“) alebo priamo do bubna.

Používanie škrobu

- Tekutý škrob, práškový škrob alebo farbivo prilejte do priestoru na aviváž.
- Aviváž a škrob nepoužívajte súčasne počas cyklu prania.
- Po použití škrobu utrite vnútro spotrebiča vlhkou a čistou utierkou.

Používanie prostriedku na odstraňovanie vodného kameňa

- Ak je to potrebné, použite prostriedok na odstraňovanie vodného kameňa, ktorý je vyrobený špeciálne iba pre práčky.

Používanie bielidla

- Zvoľte program s predpraním a na začiatku predprania pridajte bielidlo. Prací prostriedok nedávajte do priečinka predprania. Ako alternatívu vyberte program s extra plákaním a pridajte bieliaci prípravok počas napúšťania vody do spotrebiča z priečinka na prací prostriedok počas prvého kroku plákania.
- Bielidlo a prací prostriedok nepoužívajte tak, že ich zmiešate.
- Použite iba malé množstvo (približne 50 ml) bieliaceho prostriedku a odevy veľmi dobre plákajte, pretože bielidlo spôsobuje podráždenie pokožky.
- Bielidlo nenalievajte na bielizeň.

- Nepoužívajte ho s farebnou bielizňou.
- Ak používate bielicidlo na báze kyslíka, vyberte program, ktorý perie s nižšou teplotou.
- Bielicidlo založené na kyslíku sa môže používať súčasne s pracím prostriedkom. Avšak, ak jeho hustota nie je rovnaká ako hustota pracieho prostriedku, dajte najskôr prací prostriedok do priečinka č. „2“ do zásuvky na prací prostriedok a počkajte, kým prací prostriedok vyteká počas napúšťania vody do spotrebiča. Kým spotrebič napúšťa vodu, do rovnakého priečinka pridajte bielicidlo.

4.2.7. Tipy na efektívne pranie

		Oblečenie			
		Svetlé farby a biela	Farebné	Čierna/tmavé farby	Jemné/vlna/hodváb
		(Odporúčaný rozsah teploty podľa úrovne znečistenia: 40 - 90 °C)	(Odporúčaný rozsah teploty podľa úrovne znečistenia: studená - 40 °C)	(Odporúčaný rozsah teploty podľa úrovne znečistenia: studená - 40 °C)	(Odporúčaný rozsah teploty podľa úrovne znečistenia: studená - 30 °C)
Stupeň znečistenia	Veľmi znečistené (odolné škvrny ako tráva, káva, ovocie a krv.)	Môže byť potrebné najprv ošetriť škvrny alebo vykonať predpranie. Práškové a tekuté pracie prostriedky odporúčané pre biele odevy sa môžu použiť v dávkach odporúčaných pre silne znečistenú bielizeň. Práškové prostriedky sa odporúča používať na vyčistenie škvŕn z ílu a pôdy a na škvrny, ktoré sú citlivé na bielicidlá.	Práškové a tekuté pracie prostriedky odporúčané pre farebné odevy je možné použiť pri dávkovaní odporúčanom pre silne znečistené odevy. Práškové prostriedky sa odporúča používať na vyčistenie škvŕn z ílu a pôdy a na škvrny, ktoré sú citlivé na bielicidlá. Používajte pracie prostriedky, ktoré neobsahujú bielicidlá.	Tekuté pracie prostriedky vhodné pre farebné a tmavé odevy je možné použiť pri dávkovaní odporúčanom pre silne znečistené odevy.	Pre jemné odevy uprednostnite tekuté prostriedky. Vlnené a hodvábne odevy je potrebné prať so špeciálnymi prostriedkami na vlnu.
	Bežné znečistenie (Napr. škvrny na golieroch a manžetách)	Práškové a tekuté pracie prostriedky odporúčané pre biele odevy môžu byť použité v dávkach odporúčaných pre bežne znečistenú bielizeň.	Práškové a tekuté pracie prostriedky odporúčané pre farebné odevy je možné použiť pri dávkovaní odporúčanom pre bežne znečistené odevy. Používajte pracie prostriedky, ktoré neobsahujú bielicidlá.	Tekuté pracie prostriedky vhodné pre farebné a tmavé odevy je možné použiť pri dávkovaní odporúčanom pre bežne znečistené odevy.	Pre jemné odevy uprednostnite tekuté prostriedky. Vlnené a hodvábne odevy je potrebné prať so špeciálnymi prostriedkami na vlnu.
	Lahké znečistenie (Žiadne viditeľné škvrny)	Práškové a tekuté pracie prostriedky odporúčané pre biele odevy môžu byť použité v dávkach odporúčaných pre ľahko znečistenú bielizeň.	Práškové a tekuté pracie prostriedky odporúčané pre farebné odevy je možné použiť pri dávkovaní odporúčanom pre mierne znečistené odevy. Používajte pracie prostriedky, ktoré neobsahujú bielicidlá.	Tekuté pracie prostriedky vhodné pre farebné a tmavé odevy je možné použiť pri dávkovaní odporúčanom pre mierne znečistené odevy.	Pre jemné odevy uprednostnite tekuté prostriedky. Vlnené a hodvábne odevy je potrebné prať so špeciálnymi prostriedkami na vlnu.

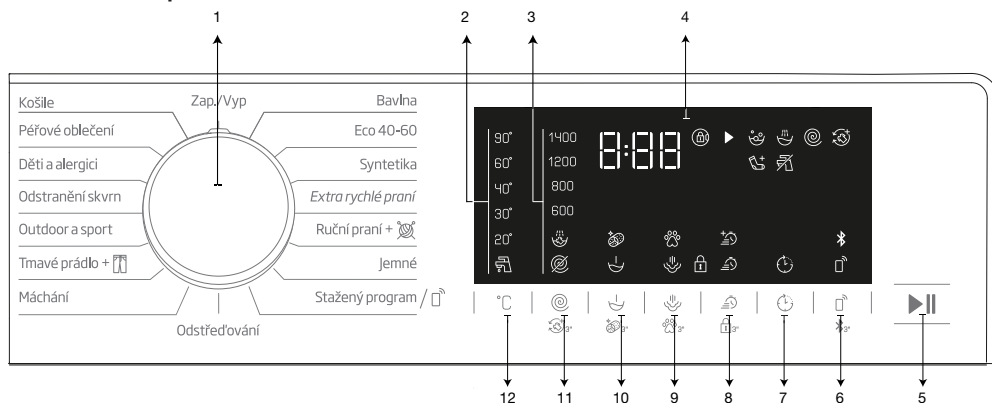
4.2.8 Zobrazenie doby trvania programu

Počas výberu programu môžete na displeji práčky vidieť dĺžku trvania prania. Doba trvania programu sa upravuje automaticky v priebehu programu v závislosti na množstve bielizne v práčke, vzniknutom množstve peny, nerovnomernosti rozloženia bielizne v bubne, výkyvoch napätia v sieti, tlaku vody a nastaveniach programu.

OSOBITNÝ PRÍPAD: Pri spustení programov Bavlna a Bavlna Eco sa na displeji zobrazí doba trvania pre polovičnú várku, čo je najčastejší prípad použitia. Po 20 - 25 minútach trvania programu zariadenie automaticky zisťuje aktuálne množstvo bielizne. Ak je vyššie ako polovičné, doba trvania bude upravená príslušným spôsobom a navýšená automaticky. Túto zmenu môžete sledovať na displeji.

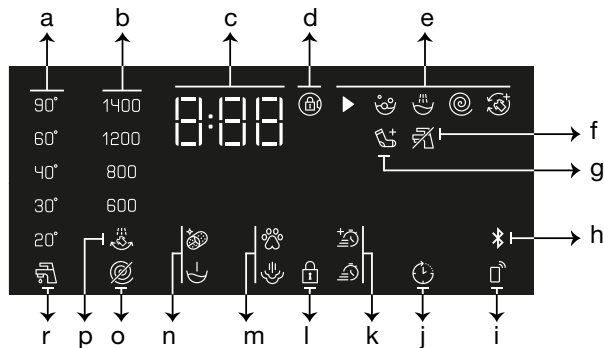
4,3 Prevádzka spotrebiča

4.3.1 Ovládací panel



- 1 - Tlačidlo pre výber programu
- 2 - Kontrolky úrovně teploty
- 3 - Kontrolky úrovně odstředování
- 4 - Displej
- 5 - Tlačidlo "Start/Pauza"
- 6 - Tlačidlo Dial'kového ovládania
- 7 - Tlačidlo nastavenia času skončenia
- 8 - Tlačidlo pomocnej funkcie 3
- 9 - Tlačidlo pomocnej funkcie 2
- 10 - Tlačidlo pomocnej funkcie 1
- 11 - Tlačidlo nastavenia rýchlosti odstředování
- 12 - Tlačidlo na nastavenie teploty

4.3.2 Zobrazovanie symbolov



- a - Kontrolka teploty
- b - Kontrolka rýchlosti odstředování
- c - Informácie o trvaní
- d - Symbol aktivovania zámku dverí
- e - Kontrolka sledovania programu
- f - Kontrolka neprítomnosti vody
- g - Kontrolka pridania bielizne
- h - Kontrolka pripojenia Bluetooth
- i - Kontrolka dial'kového ovládania
- j - Kontrolka Povolného odloženého spustenia
- k - Kontrolka pomocných funkcií 3
- l - Označenie Detský zámok je zapnutý
- m - Kontrolka pomocných funkcií 2
- n - Kontrolka pomocných funkcií 1
- o - Kontrolka Bez odstředování
- p - Kontrolka Podržanie pláchania
- r - Kontrolka studenej vody



Vyobrazenia používané na účely popisu zariadenia v tejto časti sú schematickej povahy a nemusia sa presne zhodovať s konkrétnym funkčným vybavením vášho zariadenia.

4.3.3 Tabuľka programov a spotreby

SK					Pomocné funkcie						
Program		Max. objem bielizne (kg)	Spotreba vody (l)	Spotreba energie (kWh)	Max. rýchlosť	Pára	Rýchle+	Predpranie	Odstránenie zvieracích chlupov	Nekrčivá úprava+	Voliteľný teplotný rozsah °C
Bavlna	90	9	99	2,60	1400	•	•	•	•	•	Studené-90
	60	9	99	2,00	1400	•	•	•	•	•	Studené-90
	40	9	97	1,05	1400	•	•	•	•	•	Studené-90
Eco 40 - 60	40***	9	52,0	0,800	1400						40-60
	40***	4,5	38,0	0,470	1400						40-60
	40***	2,5	31,0	0,240	1400						40-60
Syntetika	60	3	71	1,35	1200	•	•	•	•	•	Studené-60
	40	3	67	0,85	1200	•	•	•	•	•	Studené-60
Extra rýchle pranie	90	9	70	2,50	1400	•	•			•	Studené-90
	60	9	70	1,35	1400	•	•			•	Studené-90
	30	9	70	0,20	1400	•	•			•	Studené-90
Extra rýchle pranie + Rychlé+	30	2	40	0,15	1400	•	•			•	Studené-90
Ručné pranie / Vlnené	40	1,5	55	0,50	1200						Studené-40
Jemné	40	3,5	55	0,72	800						Studené-40
Tmavá bielizeň / Džíny	40	3,5	83	0,85	1200	•	•	•	•	•	Studené-40
Outdoor a šport	40	3,5	55	0,50	1200			•			Studené-40
Odstránenie škvŕn	60	4	80	1,70	1400		•	•			30-60
Deti a alergici	90	9	132	3,20	1400	*					20-90
Perové oblečenie	60	2	89	1,30	800	•					Studené-60
Košele	60	3	63	1,23	800	•	•	•	•	•	Studené-60
Čistenie bubna+	90	-	73	2,60	600	*					90
Stiahnutý program*****											
Mix	40	3,5	83	0,90	800	•	•	•		•	Studené-40
Záclony	40	2	86	0,70	800			•			Studené-40
Spodná bielizeň	30	1	70	0,30	600						Studené-30
Mäkké hračky	40	1	55	0,50	600						Studené-40
Uterák	60	2	75	1,20	800	•					Studené-60

• : Voliteľný.

* : Automaticky zvolený, nie je možné zrušiť.

*** : Eco 40-60 s výberom teploty 40 °C je skúšobným programom v súlade EN 60456:2016/A11:2020 a s energetickým štítkom s delegovaným nariadením Komisie (EÚ) 2019/2014

***** : Tieto programy je možné použiť s aplikáciou HomeWiz. Spotreba energie sa môže pri pripojení zvýšiť.

- : Maximálnu náplň nájdete v popise programu.



Pomocné funkcie v tabuľke sa môžu odlišovať podľa modelu vášho spotrebiča.

Spotreba vody a energie sa môžu líšiť od uvedenej tabuľky vzhľadom na zmeny tlaku vody, tvrdosti a teploty vody, okolitej teploty, typu a množstva bielizne, výberu pomocných funkcií, otáčok odstreďovania a výkyvov elektrického napätia.

Počas výberu programu môžete na displeji práčky vidieť dĺžku trvania prania. V závislosti na množstve bielizne, ktoré ste do práčky vložili, sa môže dĺžka trvania prania zobrazená na displeji líšiť od skutočnej dĺžky trvania prania o jednu až jeden a pol hodiny. Doba trvania sa aktualizuje automaticky chvíľku po spustení prania.

„Vzory výberu pre pomocné funkcie môže zmeniť výrobca. Môžu sa pridať alebo odstrániť nové vzory výberu.“
 „Rýchlosť odstreďovania vášho spotrebiča sa môže líšiť v závislosti od programu; táto rýchlosť nemôže prekročiť maximálnu rýchlosť odstreďovania vášho spotrebiča.“

Vždy vyberte najnižšiu vhodnú teplotu. Najúčinnejšie programy, pokiaľ ide o spotrebu energie, sú vo všeobecnosti tie, ktoré fungujú pri nižších teplotách a dlhšom trvaní.

Hluk a zvyšková vlhkosť sú ovplyvňované rýchlosťou odstreďovania: čím vyššia je rýchlosť odstreďovania vo fáze odstreďovania, tým vyšší je huk a nižší obsah zvyškovej vlhkosti.

Spotrebné hodnoty (SK)

	Výber teploty (°C)	Rýchlosť odstreďovania (ot./min.)	Kapacita (kg)	Doba trvania programu (hh:mm)	Spotreba energie (kWh/cykľus)	Spotreba vody (l/cykľus)	Teplota bielizne (°C)	Obsah zostávajúcej vlhkosti (%)
Eco 40-60	40	1400	9.0	03:48	0.800	52.0	36	53
	40	1400	4.5	02:53	0.470	38.0	26	53
	40	1400	2.5	02:53	0.240	31.0	22	54
Bavlna	20	1400	9	03:40	0.600	97.0	20	53
Bavlna	60	1400	9	03:40	2.000	99.0	60	53
Syntetika	40	1200	3	02:25	0.850	67.0	40	40
Extra rýchle pranie	30	1400	9	00:28	0.200	70.0	23	62

Hodnoty uvedené pre iné programy ako program eco 40-60 sú len orientačné.

4.3.4 Voľba programu

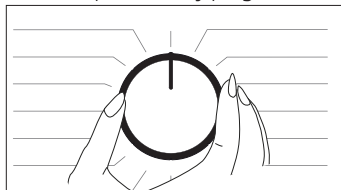
- Určite program, ktorý je vhodný pre typ, množstvo a úroveň znečistenia bielizne v súlade s „Tabuľkou programov a spotreby“.



Programy sú limitované najvyššou rýchlosťou odstreďovania vhodnou pre daný konkrétny typ vlákna.

Keď vyberáte program, vždy vezmite do úvahy typ vlákna, farbu, stupeň znečistenia a prípustnú teplotu vody.

- Zvoľte požadovaný program s tlačidlom pre **Výber programu**.



4.3.5 Programy

• Eco 40-60

Programom Eco 40-60 je možné vyčistiť bežne zašpinenú bavlnenú bielizeň ktorá je prateľná pri teplote 40 °C alebo 60 °C spolu v rovnakom cykle a tento program sa používa na hodnotenie súladu s právnymi predpismi EÚ o ekodizajne.

Hoci perie dlhšie než všetky ostatné programy, ponúka veľkú úsporu energie a vody. Skutočná teplota vody sa môže líšiť od deklarovanej teploty prania. Keď vložíte do práčky menej bielizne (napr. ½ kapacity alebo menej), časy v programových stupňoch sa môžu automaticky skrátiť. V takom prípade sa zníži spotreba energie a vody.

• Bavlna

V tomto programe môžete prať svoju odolnú bavlnenú bielizeň (oblečky, posteľná bielizeň, uteráky, župany, spodná bielizeň, atď.). Keď je stlačené tlačidlo funkcie rýchleho prania, doba trvania prania sa výrazne skráti, pričom sa však vďaka intenzívnym pracím pohybom zaistí vysoká účinnosť prania. Ak funkciu rýchleho prania nezvolíte, pranie a plákanie prebehne na výnimočne vysokej úrovni, a to aj pri silne znečistenej bielizni.

• Syntetika

V tomto programe môžete prať bielizeň (ako sú košeľe, blúzky, syntetické/bavlnené zmesové tkaniny, atď.). Doba trvania programu sa výrazne skráti a zaistí sa pranie s vysokým výkonom. Ak funkciu rýchleho prania nezvolíte, pranie a plákanie prebehne na výnimočne vysokej úrovni, a to aj pri silne znečistenej bielizni.

• Vlna / Rucné pranie (Vlněné prádlo / Rucní prání)

Služí na pranie vlnenej/jemnej bielizne. Vyberte príslušnú teplotu, ktorá je v súlade so štítkami vašich odevov. Bielizeň vyperie veľmi jemným práním, ktoré nepoškodzuje odevy.

• Deti a alergici

Použitie pary na začiatku tohto programu umožní jednoducho zmäkčiť nečistoty.

Tento program použite na bielizeň (detské oblečenie, plachty, posteľná bielizeň, spodná bielizeň, atď., bavlnené textilie), ktorá vyžaduje antialergické a hygienické pranie pri vysokej teplote s intenzívnym a dlhým cyklom prania. Vysoká úroveň hygieny je zaistená vďaka naparovaniu pred začiatkom programu, dlhému trvaniu ohrevu a ďalšiemu kroku plákania.

• Tento program bol testovaný organizáciou The British Allergy Foundation (Allergy UK) pri zvolenej teplote 60 °C a jeho účinnosť pri odstraňovaní nielen baktérií a plesní, ale aj alergénov, bola certifikovaná.



Allergy UK je značkou Britského alergického združenia. Pečať súhlasu bola vytvorená za účelom nasmerovania ľudí vyžadujúcich odporúčanie o tom, že výrobok obmedzuje/znižuje/eliminuje alergény alebo výrazne znižuje obsah alergénov v prostredí, v ktorom sa pohybujú alergici. Jeho cieľom je uistiť, že výrobky sú vedecky testované či preverené tak, aby poskytli merateľné výsledky.

• Perové oblečenie (Pérové oblečení)

Tento program použite na pranie kabátov, viest, búnd atď., ktoré obsahujú perie a ich štítok uvádza možnosť „prania v práčke“. Vďaka špeciálnym profilom je zabezpečené, že sa voda dostane do vzduchových medzier medzi perím.

• Odstreďovanie (Odstrěďování)

Túto funkciu môžete použiť pre odstránenie vody z odevu alebo vypustenie vody z práčky.

• Plákanie (Máchání)

Používa sa vtedy, keď chcete oddelene plákať alebo škrobiť.

• Záclony*****

Tento program môžete použiť na pranie tylu a záclon. Keďže ich sieťová štruktúra môže spôsobiť silné penenie, pridajte do pracieho priečinku len malé množstvo pracieho prášku. Vďaka špeciálnemu profilu odstreďovania v programe sa tyl a záclony menej pokrčia. Pri vkladaní záclon neprekračujte stanovenú kapacitu, aby nedošlo k ich poškodeniu.



Odporúčame, aby ste pri tomto programe použili v priečinku na práškové pracie prostriedky špeciálne pracie prostriedky na záclony.

• Košele (Košile)

Tento program sa používa na spoločné pranie košiel z bavlny, syntetických a syntetických zmesových tkanín. Znižuje krčivosť odevov. Keď sa vyberie funkcia rýchleho prania, prebehne algoritmus predbežného ošetrovania.

• Chemikálie predbežnej úpravy svojich odevov použite priamo alebo ich pridajte spolu s pracím prostriedkom, keď začne práčka naberať vodu do priechniku na práškový prací prostriedok. Takto dosiahnete rovnaký výkon ako pri bežnom praní, ale za oveľa kratší čas. Zvyšuje sa tak životnosť vašich košiel.

• Extra rýchle pranie (Extra rychlé praní)

Tento program použite na vypranie mierne zašpinených alebo nezašpinených bavlnených odevov v krátkom čase. Pri výbere funkcie rýchleho prania možno dĺžku trvania programu znížiť až na 14 minút. Ak je zvolená funkcia rýchleho prania, je možné oprat' najviac 2 (dva) kg bielizne.

• Tmavá bielizeň/Džínsy (Tmavé prádlo/ Džíny)

Tento program použite na ochranu farby svojich tmavých odevov alebo džínsov. Program zabezpečuje vysokú účinnosť prania pomocou zvláštneho pohybu bubna pri nízkej teplote. Odporúča sa, aby ste pre tmavú bielizeň použili tekutý čistiaci prostriedok alebo šampón na vlnu. Neperte jemnú bielizeň s vlnou, atď.

• Mix*****

Použite na pranie bavlnených a syntetických odevov spoločne bez toho, aby ste ich roztriedili.

• Jemné

V tomto programe môžete prať jemnú bielizeň, napríklad bavlnené/syntetické pletené oblečenie alebo pančuchy. Perie jemnejšími pohybmi. Vyperte bielizeň, ktorej farby chcete zachovať, buď pri 20 °C alebo zvolením možnosti studeného prania.

• Spodná bielizeň*****

Tento program môžete použiť na pranie jemnej bielizne, ktorá je vhodná na ručné pranie, a pranie jemnej dámskej spodnej bielizne. Malé množstvo odevov sa musí prať v sieťke. Háčiky, gombíky, zipsy a pod. najprv zatvorte.

• Outdoor a šport (Outdoor a sport)

Tento program môžete použiť na pranie športových odevov a odevov vonku, ktoré obsahujú zmes bavlna / syntetika a vodu odpudzujúce potahy, ako je gore-tex atď. Vďaka špeciálnym otáčavým pohybom sa vaše odevy šetrne prajú.

• Odstránenie škvrn (Odstranění skvrn)

Spotřebič obsahuje špeciálny program na škvrny, ktorý umožňuje odstraňovanie rôznych typov znečistení najefektívnejším spôsobom. Tento program používajte len pri odolnej stálofarebnej bavlnenej bielizni. V tomto programe neperte jemné a pigmentové oblečenie a bielizeň. Pred práním skontrolujte visačky na oblečení (odporúčané pre bavlnené košele, nohavice, šortky, tričká, detské oblečenie, pyžama, zástery, obrusy, posteľnú bielizeň, obliečky na periny a vankúše, veľké uteráky, uteráky, ponožky, bavlnenú spodnú bielizeň, ktoré sa môžu prať dlhú dobu pri vysokej teplote). Automatickým programom na odstránenie škvŕn môžete oprat' až 24 typov škvŕn rozdelených do dvoch rôznych skupín na základe výberu funkcie rýchleho prania. Skupiny škvŕn môžete vidieť na základe výberu funkcie rýchleho prania. V závislosti od vybranej skupiny škvŕn sa upraví špeciálny program prania, pri ktorom sa upraví trvanie oplachovania, doba prania, doba prania a oplachovania. Skupiny škvŕn na základe funkcie rýchleho prania môžete nájsť nižšie:

Ak sa nezvolí funkcia „Rýchleho prania“:	Ak stlačíte tlačidlo „Quick Wash“ raz	Ak stlačíte tlačidlo „Quick Wash“ dvakrát
Pot	Krv	Čaj
Znečistenie goliera	Čokoláda	Káva
Jedlo	Puding	Ovocná šťava
Majonéza	Tráva	Kečup
Šalátový dresing	Blato	Červené víno
Mejkap	Vajce	Kola
Strojný olej	Maslo	Džem
Detské jedlo	Kari	Uhlie

- Vyberte program znečistenia.
- Vyberte typ škrvny, ktorú chcete vyčistiť, tak, že ju zaradíte do jednej z vyššie uvedených skupín a túto skupinu vyberiete prostredníctvom tlačidla rýchlej pomocnej funkcie.
- Pozorne si prečítajte visačku na produkte a uistite sa, že zvolíte správnu teplotu a rýchlosť odstredovania.

• Stiahnutý program (Stażený program)

Toto je špeciálny program, ktorý vám umožní kedykoľvek stiahnuť programy, o ktoré máte záujem. Na začiatku je prednastavený program, ktorý vidíte v aplikácii HomeWhiz. Aplikáciu HomeWhiz však môžete použiť aj pre výber programu zo sady prednastavených programov, zmeniť ho a používať.



Ak chcete použiť funkciu HomeWhiz a funkciu diaľkového ovládania, musíte zvoliť Stiahnutý program. Podrobné informácie nájdete v časti 4.3.15. HomeWhiz funkcie a diaľkové ovládanie.

• Mäkké hračky*****

Mäkké hračky musia byť kvôli ich jemným tkaninám, vláknam a príslušenstvu prané na programe jemnej tkaniny. Vďaka jemným pohybom prania a profilu odstredovania chráni tento program mäkké hračky počas prania. Odporúča sa použiť tekutý prací prostriedok.



Krehké hračky s tvrdými povrchmi sa v žiadnom prípade nesmú prať.

Hračky sa nesmú prať spolu s látkami, keďže by mohli poškodiť vašu bielizeň.

• Uteráky*****

Tento program slúži na pranie odolnej bavlnenej bielizne, ako sú uteráky. Uteráky vkladajte do práčky tak, aby neprišli do kontaktu so spodnou časťou alebo sklom.

4.3.6 Voľba teploty



Vždy, keď sa zvolí nový program, objaví sa na indikátore teploty odporúčaná teplota pre daný program. Je možné, že hodnota odporúčanej teploty nie je maximálna teplota, ktorá sa dá vybrať pre aktuálny program.

Stlačením tlačidla **Nastavenie teploty** zmeníte teplotu. Teplota sa znižuje postupne.



Programy neumožňujúce zmeniť teplotu nie je možné žiadnym spôsobom meniť.

Po spustení prania môžete tiež zmeniť teplotu. Túto zmenu je možné uskutočniť, pokiaľ to dovoľujú kroky prania. Zmeny sa nedajú vykonať, pokiaľ ich jednotlivé kroky nepovoľujú.



Ak sa posuniete na možnosť prania za studena a opätovne stlačíte tlačidlo nastavenia teploty, na displeji sa zobrazí odporúčaná maximálna teplota pre zvolený program. Opätovným stlačením tlačidla nastavenia teploty znížite teplotu.

4.3.7 Výber rýchlosti odstredovania



Vždy, keď sa zvolí nový program, na indikátore rýchlosti odstredovania sa zobrazí odporúčaná **Rýchlosť odstredovania** vybraného programu.



Je možné, že hodnota odporúčanej rýchlosti odstredovania nie je maximálna rýchlosť odstredovania, ktorá sa dá vybrať pre aktuálny program.

Stlačením tlačidla **Nastavenie rýchlosti odstredovania** zmeníte rýchlosť odstredovania. Rýchlosť odstredovania sa zníži postupne.

Potom v závislosti od modelu výrobku sa na displeji objavia možnosti „Rinse Hold“ (Podržať plákanie) a „No Spin“ (Bez odstredovania).

Ak sa nechystáte vybrať bielizeň ihneď po skončení programu, môžete použiť funkciu **Podržať plákanie**, aby sa zabránilo pokrčeniu bielizne, ku ktorému by došlo, keby sa v spotrebiči nenachádzala voda.

Táto funkcia ponechá bielizeň vo vode po poslednom plákaní.

Ak chcete odstrediť svoju bielizeň po funkcii Podržať plákanie:

- Nastavte **Rýchlosť odstredovania**.

- Stlačte tlačidlo **Spustenie/Pozastavenie/Zrušenie**. Program bude pokračovať. Práčka vypustí vodu a bielizeň sa vyžmýka.

Ak chcete vodu na konci programu vypustiť bez žmýkania, použite funkciu **Bez odstredovania**.



Programy neumožňujúce zmeniť rýchlosť odstredovania nie je možné žiadnym spôsobom meniť.

Rýchlosť odstredovania môže byť zmenená po začatí prania, ak to umožňujú kroky prania. Zmeny sa nedajú vykonať, pokiaľ ich jednotlivé kroky nepovoľujú.

Podržanie plákania

Ak sa nechystáte vybrať oblečenie ihneď po skončení programu, môžete použiť funkciu Podržanie plákania a ponechať tak bielizeň vo vode po poslednom plákaní, aby sa zabránilo pokrčeniu oblečenia, ku ktorému by došlo, keby sa v spotrebiči nenachádzala voda. Po skončení tohto procesu stlačte tlačidlo Štart/Pauza, ak chcete vodu vypustiť bez odstredovania bielizne. Program sa obnoví a dokončí po vypustení vody.

Ak chcete odstrediť bielizeň zadržanú vo vode, nastavte rýchlosť odstredovania a stlačte tlačidlo Štart/Pauza.

Program bude pokračovať. Voda sa vypustí, bielizeň sa odstredí a program sa dokončí.

4.3.8 Výber pomocných funkcií



Požadované pomocné funkcie vyberte pred spustením programu. Vždy, keď zvolíte program, rozsvieti sa rámček symbolu pomocnej funkcie, ktorá sa s ním dá zvoliť.



Keď tlačidlo pomocnej funkcie nie je možné použiť s aktuálne zvoleným programom, práčka vydá varovný zvukový signál.

Po spustení prania zostanú tiež svietiť rámčeky pomocnej funkcie, ktorá je vhodná pre aktuálny program.



Niektoré funkcie nie je možné vybrať súčasne. Ak je pred spustením prístroja vybraná druhá pomocná funkcia, ktorá koliduje s tou prvou, skôr vybraná funkcia bude zrušená a pomocná funkcia, ktorá bola vybraná ako druhá, zostane aktívna. Ak chcete napríklad zvoliť Rýchle pranie potom, ako ste vybrali Dodatočnú vodu, Dodatočná voda sa zruší a Rýchle pranie zostane aktívne.

Pomocná funkcia, ktorá nie je zlučiteľná s programom, nemôže byť zvolená. (Pozrite si časť „Tabuľka programov a spotreby“)

Niektoré programy majú pomocné funkcie, ktoré musia byť v prevádzke súčasne. Tieto funkcie nie je možné zrušiť. Rám pomocnej funkcie nebude svietiť, svieti iba vnútorná oblasť.

4.3.8.1 Pomocné funkcie

• Predpieranie

Predpranie sa oplatí používať len na veľmi znečistenú bielizeň. Bez použitia predprania šetríte energiu, vodu, prací prostriedok a čas.

• Rýchle+

Po výbere programu môžete stlačením tlačidla nastavenia rýchleho prania skrátiť trvanie programu. Pri niektorých programoch sa dĺžka trvania môže skrátiť o viac ako 50 %. Napriek tomu je výkon prania dobrý vďaka zmenenému algoritmu.

Hoci sa v jednotlivých programoch líši, po stlačení tlačidla rýchleho prania raz sa trvanie programu zníži na určitú úroveň a po stlačení rovnakého tlačidla druhýkrát klesne na minimálnu úroveň.

Pre lepšiu účinnosť prania nepoužívajte tlačidlo na nastavenie rýchleho prania pri umývaní silne znečistenej bielizne.

Skrátte trvanie programu pomocou tlačidla rýchleho prania pre stredne a mierne znečistenú bielizeň.

• Para

Použite tento program na zníženie rozsahu pokrčenia a doby žehlenia malého množstva neznečistenej bavlnenej, syntetickej alebo zmiešanej bielizne.



Keď aktivujete funkciu pary, nepoužívajte tekutý prací prostriedok, ak produkt nemá nádobku na tekutý prací prostriedok alebo funkciu dávkovania tekutín. V opačnom prípade, na oblečení by mohli zostať škvrny.

• Dial'kový ovládač

Tlačidlo tejto funkcie môžete použiť pre pripojenie vášho spotrebiča k inteligentným zariadeniam. Podrobné informácie nájdete v časti 4.3.15. HomeWhiz funkcie a dial'kové ovládanie.

• Prispôsobený program

Táto pomocná funkcia sa dá použiť len pre programy Bavlny a Syntetiky spolu s HomeWhiz aplikáciou. Keď je aktivovaná táto pomocná funkcia, môžete k zvolenému programu pridať až 4 dodatočné kroky plákania. Niektoré pomocné funkcie môžete zvoliť a aktivovať dokonca aj vtedy, keď sa nenachádzajú na vašom spotrebiči. Trvanie programov Bavlny a Syntetiky môžete predĺžiť alebo skrátiť v rámci bezpečného rozpätia.



Keď je zvolená pomocná funkcia Prispôsobený program, prací výkon a spotreba sa budú líšiť od uvedených hodnôt.

4.3.8.2 Funkcie / Programy vybrané stlačením tlačidla na 3 sekundy

• Čistenie bubna 3"

Pre výber tohto programu stlačte a podržte tlačidlo pre 1. pomocnú funkciu počas 3 sekúnd. Používa sa pravidelne (raz za 1 - 2 mesiace), aby ste vyčistili bubon a zabezpečili požadovanú hygienu.

Pred programom sa použije para na zmäknutie usadenín v bubne. Tento program spustíte, keď je práčka úplne prázdna. Aby ste dosiahli lepšie výsledky, do priehradky č. „2“ na prací prostriedok dajte práškový odstraňovač vodného kameňa „2“. Po skončení programu nechajte vstupné dverka otvorené, aby sa vysušilo vnútro spotrebiča.



Tento program nie je pracím programom. Je to program údržby.

Program nespúšťajte, pokiaľ je niečo v práčke. Ak sa o to pokúsite, práčka zistí, že má vo vnútri bielizeň a preruší program.

• Nekrčivá úprava+ 3"

Táto funkcia sa zvolí po stlačení tlačidla 3. pomocnej funkcie a jej podržaní po dobu 3 sekúnd, keď sa kontrolka sledovania programu pre daný krok rozsvieti. Po zvolení funkcie sa bubon otáča po dobu až 8 hodín, aby sa zamedzilo pokrčeniu bielizne na konci programu. Kedykoľvek počas tých 8 hodín môžete tento program zrušiť a bielizeň vybrať. Pre zrušenie funkcie stlačte tlačidlo pre výber funkcie alebo tlačidlo pre zapnutie/vypnutie práčky. Kontrolka sledovania programu zostane svietiť, kým sa funkcia nezruší alebo daný krok nedokončí. Ak funkcia nie je zrušená, bude aktívna aj v nasledujúcich pracích cykloch.

• **Odstránenie zvieracích chlpy** 3"

Túto funkciu zvolíte stlačením tlačidla pomocnej funkcie 2 a jeho podržaním na 3 sekundy. Táto funkcia pomáha efektívnejšie odstraňovať zvieracie chlpy, ktoré zostanú na vašom oblečení. Keď vyberiete túto funkciu, k normálnemu programu sa pridá krok predprania a dodatočného pláchania. Takto pranie prebieha s väčším objemom vody a srst' zvierat sa odstraňuje účinnejšie.

• **Detská zámka** 3"

Aby ste deťom zabránili v manipulácii so spotrebičom, použijete funkciu detská poistka. Takto môžete zabrániť všetkým zmenám spusteného programu.



Keď je funkcia Detská poistka aktívna, môžete zapnúť a vypnúť spotrebič pomocou tlačidla Zapnúť/Vypnúť). Keď opätovne zapnete spotrebič, program bude pokračovať od miesta, kde sa zastavil.

Keď je povolená detská poistka, v prípade stlačenia tlačidiel zaznie zvuková výstraha. Zvukový varovný signál bude zrušený, ak sú tlačidlá stlačené päťkrát za sebou.

Aktivácia detskej poistky:

Stlačte a na 3 sekundy podržte stlačené tlačidlo pomocnej funkcie 3. Po tom, čo na displeji skončí odpočítavanie „CL 3-2-1“, sa na ňom objaví symbol „CL On“. Keď sa zobrazuje táto výstraha, môžete pustiť **Tlačidlo pomocnej funkcie 3.**

Deaktivácia detskej poistky:

Stlačte a na 3 sekundy podržte stlačené tlačidlo pomocnej funkcie 3. Potom, čo na displeji skončí odpočítavanie „CL 3-2-1“, symbol „CL Off“ zmizne.

• **Bluetooth 3** 3"

Bluetooth pripojenie môžete použiť na pripojenie vašej práčky k vášmu „inteligentnému zariadeniu“. Takto môžete do zariadenia dostávať informácie z práčky a ovládať ju cezeň.

Aktivácia Bluetooth pripojenia:

Stlačte a podržte tlačidlo Dial'kové ovládanie na 3 sekundy. Spustí sa odpočítavanie „3-2-1“ a na displeji sa objaví ikona „On“. Pustite **tlačidlo dial'kového ovládania**. Počas párovania práčky s vaším zariadením bude blikať ikona Bluetooth. Ak bolo pripojenie úspešné, ikona zostane svietiť.

Deaktivácia Bluetooth pripojenia:

Stlačte a podržte tlačidlo Dial'kové ovládanie na 3 sekundy. Spustí sa odpočítavanie „3-2-1“ a na displeji sa objaví ikona „Off“.



Pre aktiváciu Bluetooth pripojenia je potrebné, aby bolo dokončené prvé nastavenie aplikácie HomeWhiz. Stlačenie tlačidla funkcie dial'kového ovládania po dokončení nastavenia, pri otočení ovládača do polohy Stiahnuť program/Dial'kové ovládanie, automaticky aktivuje Bluetooth pripojenie.

4.3.9 Čas ukončenia

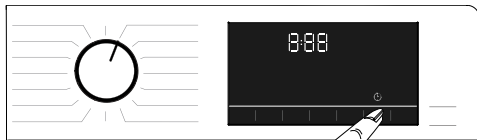
Zobrazenie času

Čas zostávajúci do dokončenia programu sa počas prania zobrazuje vo formáte hodín a minút nasledovne: „01:30“.



Doba trvania programu sa môže líšiť od hodnôt v tabuľke „Program a spotreba“ v závislosti od tlaku vody, tvrdosti vody a teploty, teploty prostredia, množstva a typu bielizne, zvolených pomocných funkcií a zmien v napájacom napätí.

Funkciou **Čas skončenia** môžete odložiť spustenie programu až o 24 hodín. Po stlačení tlačidla **Čas skončenia** sa zobrazí odhadovaný čas skončenia programu. Ak je nastavený **Čas skončenia**, ukazovateľ **Času skončenia** svieti.



Ak chcete funkciu **Čas skončenia** aktivovať a ukončiť program v konkrétnom čase, musíte po nastavení času stlačiť tlačidlo **Štart/Pauza**.



Ak chcete zrušiť funkciu Času skončenia, otočte ovládač do polohy **Zapnuté a Vypnuté**.



Ak ste aktivovali funkciu Čas skončenia, do priehradky 2 pre práškový prací prostriedok nepridávajte tekutý prací prostriedok. Hrozí riziko vytvorenia škvrn na oblečení.

- 1 Otvorte nakladacie dverka, vložte bielizeň a pridajte prací prostriedok atď.
- 2 Zvoľte prací program, teplotu, rýchlosť odstredovania a v prípade potreby aj pomocné funkcie.
- 3 Nastavte požadovaný čas skončenia tak, že stlačíte tlačidlo **Čas skončenia**. Rozsvieti sa indikátor **Čas skončenia**.
- 4 Stlačte tlačidlo **Štart/Pauza**. Začne odpočítávanie času. "!" uprostred času odloženého startu na displeji začne blikať.



Počas odpočítavania času skončenia je možné do práčky pridať ďalšiu bielizeň. Na konci odpočítavania indikátor času skončenia zhasne, cyklus prania sa spustí a na displeji sa zobrazí čas zvoleného programu.

Keď sa dokončí výber času skončenia, na obrazovke sa zobrazí čas, ktorý sa skladá z času skončenia plus doby trvania zvoleného programu.

4.3.10 Spustenie programu

- 1 Pre spustenie programu stlačte tlačidlo **Štart/Pauza**.
- 2 Kontrolka tlačidla **Štart/Pauza**, ktorá bola predtým vypnutá, začne trvalo svietiť, čo znamená, že program bol spustený.



- 3 Nakladacie dverka sa zamknú. Keď sa dverka uzamknú, na displeji sa zobrazí symbol uzamknutých dverok.



- 4 - Indikátor kontroly programu Indikátory sledovania programu sa rozsvietia na displeji, čím vypovedajú o aktuálnom kroku programu.

4.3.11 Zámok nakladacích dverí

Na vstupných dverkách práčky sa nachádza systém uzamknutia, ktorý bráni otvoreniu dverok v prípadoch, keď to z dôvodu vysokej hladiny vody nie je vhodné.

Keď sa dverka uzamknú, na displeji sa zobrazí symbol uzamknutých dverok.



Ak je zvolená funkcia diaľkového ovládania, dverka sa uzamknú. Pre otvorenie dverok musíte deaktivovať funkciu vzdialený štart stlačením tlačidla Vzdialený štart alebo zmenou pozície programu.

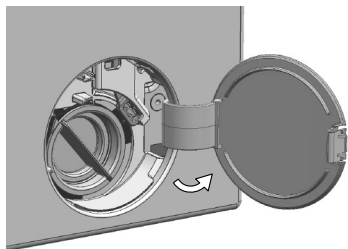
Otvorenie vstupných dvierok v prípade výpadku prúdu:



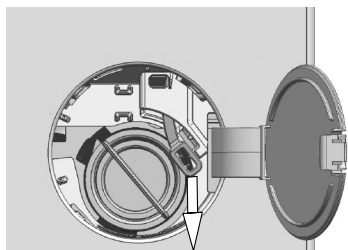
V prípade výpadku prúdu môžete použiť núdzovú rukoväť vstupných dvierok, ktorá sa nachádza pod krytom filtra čerpadla na ručné otvorenie dvierok.



UPOZORNENIE: Aby ste predišli pretečeniu vody pred otvorením dvierok, skontrolujte, či vo vnútri spotrebiča nie je žiadna voda. Voda môže byť horúca a môže spôsobiť oparenie.



- Vypnite a odpojte zariadenie od elektrickej siete.
- Otvorte kryt filtra čerpadla.



- Uvoľnite núdzovú rukoväť nakladacích dvierok umiestnenú na zadnej strane krytu filtra.
- Potiahnite rukoväťou jedenkrát smerom nadol a otvorte nakladacie dvierka.
- Po otvorení dvierok, vráťte núdzovú rukoväť na svoje miesto.
- Ak sa dvierka neotvárajú, skúste znova potiahnuť za rukoväť.

4.3.12 Zmena volieb po spustení programu

Pridanie bielizne po spustení programu

Ak je hladina vody v zariadení vhodná, keď stlačíte tlačidlo Štart/Pauza, zámok dverí sa deaktivuje a dvere sa otvoria, čo vám umožní pridať bielizeň. Ikona zámku dverí na displeji zhasne po deaktivácii zámku dverí. Po pridaní bielizne zatvorte dvierka a opäť stlačte tlačidlo **Štart/Pauza**, čím sa obnoví prací cyklus.



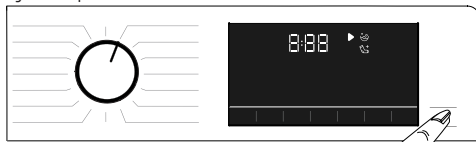
Ak hladina vody v zariadení nie je vhodná, keď stlačíte tlačidlo Štart/Pauza, zámok dverí sa nemôže deaktivovať a ikona zámku dverí na displeji svieti.



Ak je teplota vody vo vnútri spotrebiča vyššia ako 50 °C, nemôžete z bezpečnostných dôvodov deaktivovať zámok dverí, aj keď je vhodná hladina vody.

Prepnutie spotrebiča do režimu pozastavenia:

Stlačte tlačidlo Štart/Pauza, aby sa spotrebič preplo do režimu pozastavenia. Na displeji sa zobrazí symbol pozastavenia.



Zmena voľby programu po spustení programu:

Zmena programu nie je povolená, keď prebieha aktuálny program pokiaľ nie je aktivovaná detská poistka. Toto zruší aktuálny program.



Zvolený program sa spustí odznovu.

Zmena prídavnej funkcie, otáčok a teploty

V závislosti od dosiahnutého kroku programu môžete zrušiť alebo aktivovať pomocné funkcie. Pozrite si časť „Výber pomocnej funkcie“.

Môžete tiež zmeniť nastavenia otáčok a teploty. Pozrite si časti „Výber rýchlosti“ a „Výber teploty“.



Dvere sa neotvoria, ak je teplota vo vnútri vysoká alebo je hladina vody nad dverovým otvorom.

4.3.13 Zrušenie programu

Program zrušíte otočením ovládača na iný program alebo vypnutím a opätovným zapnutím spotrebiča a použitím ovládača výberu programov.



Ak otočíte ovládač výberu programov, keď je detská poistka zapnutá, program sa nezruší. Najskôr musíte zrušiť detskú poistku.

Ak chcete otvoriť dverka práčky po tom, čo ste zrušili program, ale nie je to možné, pretože je hladina vody nad dverovým otvorom, otočte ovládač výberu programov na program Čerpadlo + Odstredenie a vypustíte vodu z prístroja.

4.3.14 Ukončenie programu

Po dokončení programu sa na displeji zobrazí symbol ukončenia.

Ak do 10 minút nestlačíte žiadne tlačidlo, spotrebič sa vypne. Displej a všetky indikátory sa vypnú.

Ak stlačíte tlačidlo Zap./Vyp., zobrazia sa dokončené kroky programu.

4.3.15 HomeWhiz funkcie a diaľkové ovládanie.

HomeWhiz vám umožňuje používať vaše „inteligentné zariadenia“ na kontrolu vašej práčky a na získavanie informácií o jej stave. Pomocou aplikácie HomeWhiz môžete použiť vaše zariadenie na vykonanie rôznych operácií s práčkou. Niektoré vlastnosti dokážete využiť len pomocou aplikácie HomeWhiz.

Aby ste mohli používať Bluetooth vašej práčky, musíte si najprv stiahnuť aplikáciu HomeWhiz z obchodu aplikácií vášho zariadenia.

Pred inštaláciou aplikácie sa uistite, že vaše zariadenie je pripojené na internet.

Ak používate túto aplikáciu po prvýkrát, postupujte, prosím, podľa inštrukcií na displeji a zaregistrujte svoj používateľský účet. Keď už je registrácia dokončená, môžete doma cez tento účet využívať všetky vlastnosti HomeWhiz.

Pomocou voľby „Pridať/Odstrániť zariadenie“ v aplikácii HomeWhiz môžete vidieť, ktoré zariadenia sú spárované s vašim účtom. Na tejto stránke môžete vykonať potrebné operácie týkajúce sa párovania týchto zariadení.



Aby ste mohli používať funkciu HomeWhiz, musí byť aplikácia nainštalovaná na vašom zariadení a vaša práčka s ním musí byť spárovaná cez Bluetooth. Ak práčka nie je spárovaná so zariadením, bude sa správať ako spotrebič, ktorý nemá k dispozícii funkciu HomeWhiz.

Váš spotrebič bude fungovať ako spárovaný prostredníctvom Bluetooth. Prostredníctvom tohto spárovania budú povolené ovládacie prvky vykonané pomocou spárovania; preto musí byť primeraná intenzita signálu Bluetooth medzi zariadením a inteligentným zariadením.

Verze Android a iOS podporované aplikáciou HomeWhiz naleznete na stránke www.homewhiz.com.



UPOZORNENIE: Všetky bezpečnostné opatrenia popísané v časti „**VŠEOBECNÉ BEZPEČNOSTNÉ POKYNY**“ používateľskej príručky platia aj pre vzdialené ovládanie cez funkcie HomeWhiz.

4.3.15.1 Nastavenie HomeWhiz

Pre spustenie aplikácie musí byť vytvorené prepojenie medzi vaším spotrebičom a aplikáciou HomeWhiz. Pre vytvorenie takéhoto prepojenia musíte pri nastavení postupovať podľa krokov opísaných nižšie a to aj na spotrebiči aj v aplikácii HomeWhiz.

- Ak pridávate spotrebič po prvýkrát, ťuknite na tlačidlo „Pridať/Odstrániť spotrebič“ v HomeWhiz aplikácii. Potom ťuknite na: „Ťuknite sem pre nastavenie nového spotrebiča“. Pri vykonaní nastavení postupujte podľa nižšie uvedených krokov, ako aj podľa krokov v aplikácii HomeWhiz.
- Pre začatie nastavení sa uistite, že vaša práčka je vypnutá. Súčasne stlačte a 3 sekundy podržte tlačidlá teploty a diaľkového ovládania, aby ste práčku prepli do režimu nastavenia HomeWhiz.



- Keď je spotrebič v režime nastavenia HomeWhiz, na displeji uvidíte animáciu a ikona Bluetooth bude blikať, kým sa práčka nespáruje s vaším inteligentným zariadením. V tomto režime bude aktívny len Ovládač výberu programov. Ostatné tlačidlá nebudú aktívne.



- Na obrazovke, ktorú vidíte v aplikácii, zvolte práčku a stlačte „Ďalej“.
- Čítajte zobrazované pokyny a postupujte podľa nich, kým sa vás aplikácia nespýta na spotrebič, ktorý si prajete pripojiť k svojmu zariadeniu.
- Vráťte sa k aplikácii HomeWhiz a čakajte, kým sa nastavenie dokončí. Po jeho dokončení pomenujte svoju práčku. Teraz môžete ťuknúť a v aplikácii HomeWhiz uvidíte spotrebič, ktorý ste pridali.



Ak sa vám nepodarí vykonať nastavenia do 5 minút, práčka sa automaticky vypne. V tomto prípade budete musieť nastavenie spustiť odznova. Ak problém pretrváva, kontaktujte zástupcu autorizovaného servisu.

Práčku môžete používať s viac ako jedným zariadením. Aby to bolo možné, stiahnite si HomeWhiz do každého zariadenia. Pri spustení aplikácie sa budete musieť prihlásiť do účtu, ktorý ste predtým vytvorili a spárovali s vašou práčkou. V inom prípade si, prosím, prečítajte „Nastavenie práčky, ktorá je pripojená k účtu niekoho iného“.



UPOZORNENIE: Na vašom inteligentnom zariadení potrebujete internetové pripojenie, aby ste mohli vykonať nastavenie HomeWhiz. Inak vám aplikácia HomeWhiz neumožní úspešne dokončiť proces nastavenia. Prosím, kontaktujte vášho poskytovateľa internetu ak máte problém s internetovým pripojením.



Aplikácia HomeWhiz môže požadovať, aby ste napísali výrobné číslo zobrazené na výrobnom štítku. Výrobný štítok nájdete na vnútornej strane dvierok spotrebiča. Výrobné číslo je zobrazené na tomto štítku.



4.3.15.2 Nastavenie práčky, ktorá je pripojená k účtu niekoho iného

Ak práčka, ktorú chcete používať, bola predtým v systéme prihlásená pod účtom inej osoby, musíte vytvoriť nové prepojenie medzi aplikáciou HomeWhiz a spotrebičom.

- Stiahnite si aplikáciu HomeWhiz do nového zariadenia, ktoré chcete používať.
- Vytvorte si nový účet a prihláste sa do neho.
- Postupujte podľa krokov popísaných v časti Nastavenia HomeWhiz (4.3.15.1 Nastavenie HomeWhiz).



Keďže funkcie HomeWhiz a Diaľkové ovládanie na vašom spotrebiči sú realizované prostredníctvom Bluetooth technológie, v jednom čase je možné ich obsluhovať len prostredníctvom aplikácie HomeWhiz.

4.3.15.3 Funkcia Dial'kové ovládanie a jej používanie

Po nastavení HomeWhiz sa automaticky zapne Bluetooth. O aktivácii a deaktivácii pripojenia Bluetooth si, prosím, pozrite časť 4.3.8.2. Bluetooth 3”.

Bluetooth pripojenie sa automaticky obnoví, ak práčku vypnete a znovu zapnete počas toho, ako je Bluetooth aktívny. V prípadoch ako je vzdialenie sa spárovaného zariadenia z dosahu, sa Bluetooth automaticky vypne. Z tohto dôvodu budete musieť Bluetooth opätovne zapnúť, ak budete chcieť používať funkciu dial'kového ovládania.

Pre zistenie stavu pripojenia môžete skontrolovať symbol Bluetooth na displeji. Ak symbol svieti nepretržite, znamená to, že máte pripojenie. Ak tento symbol bliká, znamená to, že spotrebič sa pokúša pripojiť. Ak je symbol vypnutý, nemáte pripojenie.



UPOZORNENIE: Keď je Bluetooth pripojenie na vašom spotrebiči zapnuté, funkciu dial'kového ovládania bude možné zvoliť.

Ak sa funkcia dial'kového ovládania nedá zvoliť, skontrolujte stav pripojenia. Ak nie je možné dosiahnuť pripojenie, zopakujte úvodné nastavenie spotrebiča.

UPOZORNENIE: Z bezpečnostných dôvodov dverka výrobku zostanú uzamknuté, zatiaľ čo funkcia dial'kového ovládania je zapnutá, nezávisle na prevádzkovom režime. Ak chcete otvoriť dverka výrobku, musíte otočiť regulátorom voľby programov alebo stlačiť kláves dial'kového ovládania a vypnúť funkciu dial'kového ovládania.

Keď chcete svoju práčku ovládať dial'kovo, musíte funkciu dial'kového ovládania aktivovať stlačením tlačidla Dial'kové ovládanie, zatiaľ čo ovládač programov na ovládacom paneli práčky je v polohe Stiahnuť program/Dial'kové ovládanie. Pri prístupe k spotrebiču sa zobrazí obrazovka podobná vyobrazenej nižšie.



Keď je zapnuté dial'kové ovládanie, na práčke budete môcť používať len zapnutie a vypnutie a sledovať stav programu. Všetky funkcie okrem detskej poistky sa obsluhujú cez aplikáciu. Zistiť, či je funkcia dial'kového ovládania vypnutá alebo zapnutá, môžete pomocou indikátora na tomto tlačidle. Ak je Dial'kové ovládanie vypnuté, všetky operácie sa vykonávajú na práčke a v aplikácii je povolené len sledovanie stavu programu.

V prípade, že funkcia vzdialeného štartu sa nedá zapnúť, spotrebič vydá pri stlačení tlačidla varovný zvukový signál. To sa môže stať v prípadoch, keď je napríklad spotrebič zapnutý, ale nie je cez Bluetooth spárovaný so žiadnym zariadením. Vypnuté nastavenia Bluetooth alebo otvorené nakladacie dverka práčky sú príkladom takýchto situácií.

Keď na práčke aktivujete túto funkciu, zostane - okrem istých prípadov - zapnutá a umožní vám ovládať práčku na dial'ku cez Bluetooth.

V niektorých prípadoch sa sama deaktivuje:

- Ak dôjde k prerušeniu pripojenia práčky k elektrickej energii.
- Keď je ovládač nastavený na iný program alebo je spotrebič vypnutý.

4.3.15.4 Odstraňovanie problémov

Ak máte problémy s ovládaním alebo pripojením, urobte nasledovné kroky. Pozorujte, či problém po ich vykonaní pretrváva alebo nie. Ak problém nebol vyriešený, urobte nasledovné.

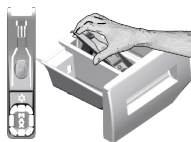
- Skontrolujte, či je vaše zariadenie pripojené k relevantnej domácej sieti.
- Reštartujte aplikáciu.
- Vypnite a zapnite Bluetooth na ovládacom paneli.
- Ak nie je možné dosiahnuť pripojenie, zopakujte úvodné nastavenie na práčke.

Ak problém pretrváva, kontaktujte zástupcu autorizovaného servisu.

4.4 Údržba a čistenie

Ak dodržiavate pravidelné intervaly čistenia, životnosť výrobku sa predĺži a zníži sa počet často sa opakujúcich problémov.

4.4.1 Čistenie zásuvky na prací prášok



Zásuvku na prací prášok čistite v pravidelných intervaloch (každých 4-5 cyklov prania), ako je to uvedené nižšie, aby ste zabránili postupnému nahromadeniu pracieho prášku.

Podľa znázornenia zdvihnite zadnú časť sifónu, aby ste ho odmontovali.

Ak sa začne v priečniku na aviváž zhromažďovať viac ako normálne množstvo zmesi vody a aviváže, sifón sa musí vyčistiť.

- 1 Stlačte bodkované miesto na sifóne v priečniku na avivážny prostriedok a ťahajte smerom k sebe až pokiaľ priečnik nevytiahnete z práčky.
- 2 Umyte zásuvku na prací prášok a sifón množstvom vlažnej vody v umývadle. Ak chcete zabrániť kontaktu usadenín s vašou pokožkou, očistite ich vhodnou kefkou s nasadenými rukavicami na rukách.
- 3 Po vyčistení zasuňte zásuvku späť na svoje miesto a uistite sa, že sedí správne.

4.4.2 Čistenie vkladacích dverí a bubna

V prípade produktov s programom čistenia bubna si prečítajte Návod na obsluhu - Programy.



Proces čistenia bubna zopakujte každé 2 mesiace.

Použite prípravok zabraňujúci tvorbe vodného kameňa, ktorý je vhodný pre práčky.



Po každom praní sa uistite, že v bubne nezostali žiadne cudzie látky.

Ak sú zablokované otvory spodnej strane zobrazenej na obrázku, uvoľnite ich pomocou špáradla.

Cudzie kovové látky spôsobia v bubne hrdzavé škvrny. Vyčistite škvrny z povrchu bubna pomocou čistiacich prostriedkov pre nehrdzavejúcu oceľ.

Nikdy nepoužívajte oceľovú kefu alebo drôtený nástroj. Poškodia farbené, chrómované a plastové povrchy.

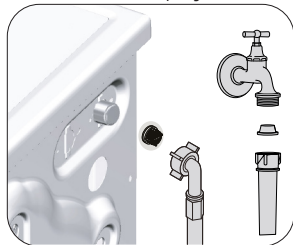
4.4.3 Čistenie tela a ovládacieho panelu

Podľa potreby utrite telo spotrebiča mydlovou vodou alebo neleptavými jemnými gélovými čistiacimi prostriedkami a poutierajte dosucha jemnou handričkou.

Na čistenie ovládacieho panelu použite len jemnú a vlhkú handričku.

4.4.4 Vyčistenie filtrov na prívod vody

Filter je na konci každého prívodného ventilu vody na zadnej strane prístroja a tiež na konci každej hadice na prívod vody, kde je pripojená na vodovodný kohútik. Tieto filtre zabraňujú preniknutiu cudzích látok a špiny vo vode do práčky. Keď sa filtre zašpinia, mali by sa vyčistiť.



1. Zatvorte kohútiky.
2. Odstráňte matice na prívodných hadiciach vody, aby ste sa dostali k filtrom na ventiloch prívodu vody. Vyčistite ich vhodnou kefkou. Ak sú filtre nadmerne znečistené, odstráňte ich zo svojich miest kliešťami a vyčistite ich týmto spôsobom.
3. Vyberte filtre na rovných koncoch hadíc na prívod vody spolu s tesniacimi krúžkami a dôkladne ich vyčistite pod tečúcou vodou.
4. Tesnenia a filtre dajte opatrne na svoje miesta a dotiahnite matice rukou.

4.4.5 Vypustenie zvyšnej vody a vyčistenie filtra čerpadla

Filtračný systém vo vašom prístroji zabraňuje tomu, aby pevné kúsky, ako sú gombíky, mince a vlákna látok, upchali lopatky čerpadla počas vypúšťania vody použitej na pranie. Preto sa voda bude bez akýchkoľvek problémov vypúšťať a životnosť čerpadla sa predlží.

Ak váš prístroj nevypúšťa vodu, filter čerpadla je upchatý. Filter musíte čistiť každé 3 mesiace, bez ohľadu na to, či je upchatý, alebo nie. Voda sa musí najskôr vypustiť von, aby sa filter čerpadla vyčistil. Okrem toho pred prepravou prístroja (napr. pri sťahovaní sa do iného domu) a pre prípad zamrznutia vody musíte vodu úplne vypustiť.



VÝSTRAHA: Cudzie častice ponechané v čerpadle môžu poškodiť váš prístroj alebo môžu spôsobiť problémy s hlukom.

VÝSTRAHA: Ak sa produkt nepoužíva, zavrite uzatvárací kohútik, odstráňte hlavné potrubie a vypustite vodu zvnútra zariadenia, aby nezamrzla.

VÝSTRAHA: Po každom použití uzavrite vodovodný kohútik, ku ktorému je pripojená hlavná hadica.

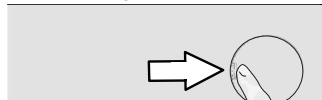
Aby ste vyčistili špinavý filter a a vypustili vodu:

1 Odpojte prístroj, aby sa prerušila dodávka elektriny.



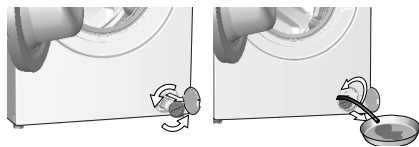
VÝSTRAHA: Teplota vody v prístroji sa môže zvýšiť až na hodnotu 90 °C. Aby ste sa vyhli riziku popálenia, filter musíte vyčistiť až potom, ako sa voda v prístroji ochladí.

2. Otvorte kryt bielizne.



3 Vodu vypustíte podľa nižšie uvedených pokynov.

Vypustenie vody, keď má výrobok núdzovú vypúšťaciu hadicu:



- Vytiahnite núdzovú vypúšťaciu hadicu zo sedla
- Na koniec hadice umiestnite veľkú nádobu. Vypustíte vodu do nádoby vytiahnutím zátky na konci hadice. Keď je nádoba plná, zablokujte prívod hadice tak, že nasadíte zátku. Po vyprázdnení nádoby zopakujte vyššie uvedený postup na úplné vypustenie vody zo spotrebiča.
- Keď je vypúšťanie vody hotové, znovu zatvorte koniec zátkou a upevnite hadicu na svoje miesto.
- Otočte a vyberte filter čerpadla.

4 Vyčistíte všetky zvyšky vnútri filtra, rovnako ako prípadné vlákna v priestore oblasti lopatiek čerpadla.

5. vložte filter.

6. Ak sa uzáver filtra skladá z dvoch častí, zatvorte uzáver filtra zatlačením na držiak. Ak sa skladá z jedného kusu, usad'te najskôr držiaky v dolnej časti na svoje miesta a potom zatlačením na hornú stranu ho zatvorte.

5 Riešenie problémov

Problém	Príčina	Riešenie
Programy sa po zatvorení nakladacích dvierok nespustia.	Nebolo stlačené tlačidlo Spustenie/pozastavenie/zrušenie.	<ul style="list-style-type: none"> • Stlačte tlačidlo Spustenie/pozastavenie/zrušenie.
	V prípade nadmerného naplnenia môže byť obtiažne zatvoriť nakladacie dvierka.	<ul style="list-style-type: none"> • Zredukujte množstvo bielizne a uistite sa, že nakladacie dvierka sú správne zatvorené.
Program nie je možné spustiť alebo vybrať.	Spotrebič sa prepol do ochranného režimu kvôli problémom s energiou (napätie, tlak vody atď.).	<ul style="list-style-type: none"> • Aby ste program zrušili, otočte tlačidlo voľby programu na voľbu iného programu. Predchádzajúci program sa zruší (pozri: „Zrušenie programu“).
Voda v spotrebiči.	Z dôvodu procesov kontroly kvality počas výroby mohlo v spotrebiči zostať malé množstvo vody.	<ul style="list-style-type: none"> • Nie je to porucha. Voda nie je pre spotrebič škodlivá.
Spotrebič neprivádza vodu.	Kohútik je zatvorený.	<ul style="list-style-type: none"> • Otvorte kohútiky.
	Hadica prívodu vody je ohnutá.	<ul style="list-style-type: none"> • Vyrovnajte hadicu.
	Filter prívodu vody je zanesený.	<ul style="list-style-type: none"> • Vyčistite filter.
	Nakladacie dvierka nie sú zatvorené.	<ul style="list-style-type: none"> • Zatvorte dvierka.
Spotrebič nevypúšťa vodu.	Odtoková hadica môže byť upchatá alebo skrútená.	<ul style="list-style-type: none"> • Vyčistite alebo narovnajete hadicu.
	Filter čerpadla je zanesený.	<ul style="list-style-type: none"> • Vyčistite filter čerpadla.
Spotrebič vibruje alebo vydáva hluk.	Spotrebič zostal nevyvážený.	<ul style="list-style-type: none"> • Spotrebič vyrovnajte pomocou nastavenia nožičiek.
	Do filtra čerpadla prenikol tvrdý predmet.	<ul style="list-style-type: none"> • Vyčistite filter čerpadla.
	Prepravné bezpečnostné skrutky neboli odstránené.	<ul style="list-style-type: none"> • Odstráňte prepravné bezpečnostné skrutky.
	V spotrebiči je príliš malé množstvo bielizne.	<ul style="list-style-type: none"> • Pridajte do spotrebiča viac bielizne.
	V spotrebiči je vložené nadmerné množstvo bielizne.	<ul style="list-style-type: none"> • Vyberte časť bielizne zo spotrebiča alebo bielizeň ručne rozložte tak, aby bola v spotrebiči rovnomerne rozložená.
Spotrebič stojí nahnutý na tvrdom predmete.	<ul style="list-style-type: none"> • Uistite sa, že spotrebič nie je položený na žiadnom predmete. 	
Zospodu spotrebiča uniká voda.	Odtoková hadica môže byť upchatá alebo skrútená.	<ul style="list-style-type: none"> • Vyčistite alebo narovnajete hadicu.
	Filter čerpadla je zanesený.	<ul style="list-style-type: none"> • Vyčistite filter čerpadla.
Spotrebič sa zastavil krátko po spustení programu.	Spotrebič sa prechodne zastavil kvôli nízkemu napätiu.	<ul style="list-style-type: none"> • Keď sa napätie vráti na normálnu úroveň, spotrebič bude pokračovať v prevádzke.
Spotrebič ihneď vypúšťa načerpanú vodu.	Odtoková hadica nie je vo vhodnej výške.	<ul style="list-style-type: none"> • Odtokovú hadicu zapojte tak, ako je popísané v návode na použitie.
Počas prania nie je v spotrebiči vidieť vodu.	Voda sa nachádza v časti spotrebiča, ktorú nie je vidieť.	<ul style="list-style-type: none"> • Nejde o chybu.
Nakladacie dvierka sa nedajú otvoriť.	Je aktivovaný zámok nakladacích dvierok kvôli hladine vody v spotrebiči.	<ul style="list-style-type: none"> • Vodu vypustite spustením programu čerpadla alebo odstred'ovania.
	Spotrebič zahrieva vodu alebo je v cykle žmýkania.	<ul style="list-style-type: none"> • Počkajte, pokiaľ sa skončí program.
	Nakladacie dvierka sa môžu zaseknúť z dôvodu tlaku, ktorému sú vystavené.	<ul style="list-style-type: none"> • Chyťte rukoväť, zatlačte a potiahnite nakladacie dvierka, aby ste ich uvoľnili a otvorili.
	Ak nie je dostupná elektrina, dvierka sa neotvorí.	<ul style="list-style-type: none"> • Na otvorenie dvierok, otvorte kryt filtra čerpadla a potiahnite núdzovú rukoväť na zadnej strane spomínaného krytu smerom dole. Pozri „Zámok nakladacích dvierok“

Problém	Príčina	Riešenie
Pranie trvá dlhšie než je uvedené v návode na použitie. (*)	Plak vody je nízky.	<ul style="list-style-type: none"> Spotrebič čaká, pokiaľ sa načerpá správne množstvo vody, aby sa zabránilo nízkej kvalite prania kvôli zníženému množstvu vody. Preto sa čas prania predlžuje.
	Napätie je nízke.	<ul style="list-style-type: none"> Čas prania sa predlží, aby sa zabránilo nízkej kvalite prania, ak je napätie nízke.
	Teplota privádzanej vody je nízka.	<ul style="list-style-type: none"> Požadovaný čas na zahriatie vody sa v chladných obdobiach predlžuje. Rovnako sa môže predlžiť čas prania, aby sa zabránilo nízkej kvalite prania.
	Počet plákaní a/alebo množstvo vody na plákanie sa zvýšilo.	<ul style="list-style-type: none"> Výrobok zvyšuje množstvo vody určenej na plákanie, keď je potrebné dobré plákanie, a v prípade potreby pridá dodatočný krok plákania.
	Vzhľadom na použitie nadmerného množstva pracieho prostriedku došlo k vytvoreniu nadmerného množstva peny a aktivoval sa systém automatickej absorpcie peny.	<ul style="list-style-type: none"> Používajte odporúčané množstvo pracieho prostriedku.
Čas programu sa neodpočítava. (Na modeloch s displejom) (*)	Časovač sa môže zastaviť počas napúšťania vody.	<ul style="list-style-type: none"> Indikátor časovača nebude odpočítavať, kým v spotrebiči nebude primerané množstvo vody. Spotrebič bude čakať, pokiaľ v ňom nebude dostatočné množstvo vody, aby sa zabránilo slabým výsledkom prania pre nedostatok vody. Indikátor časovača bude potom pokračovať v odpočítavaní.
	Časovač sa môže zastaviť počas kroku ohrievania.	<ul style="list-style-type: none"> Indikátor časovača nebude odpočítavať, kým spotrebič nedosiahne zvolenú teplotu.
	Časovač sa môže zastaviť počas kroku odstred'ovania.	<ul style="list-style-type: none"> Systém automatickej detekcie nevyváženého naplnenia sa aktivoval kvôli nevyváženému rozloženiu bielizne v spotrebiči.
Čas programu sa neodpočítava. (*)	V spotrebiči je nevyvážená dávka bielizne.	<ul style="list-style-type: none"> Systém automatickej detekcie nevyváženého naplnenia sa aktivoval kvôli nevyváženému rozloženiu bielizne v spotrebiči.
Spotrebič sa neprepne na žmýkanie. (*)	V spotrebiči je nevyvážená dávka bielizne.	<ul style="list-style-type: none"> Systém automatickej detekcie nevyváženého naplnenia sa aktivoval kvôli nevyváženému rozloženiu bielizne v spotrebiči.
	Spotrebič nebude žmýkať, ak nie je úplne vypustená voda.	<ul style="list-style-type: none"> Skontrolujte filter a vypúšťaciu hadicu.
	Vzhľadom na použitie nadmerného množstva pracieho prostriedku došlo k vytvoreniu nadmerného množstva peny a aktivoval sa systém automatickej absorpcie peny.	<ul style="list-style-type: none"> Používajte odporúčané množstvo pracieho prostriedku.
Kvalita prania je nízka: Bielizeň zošedla. (**)	Bolo používané nedostatočné množstvo pracieho prostriedku po dlhú dobu.	<ul style="list-style-type: none"> Používajte odporúčané množstvo vhodného pracieho prostriedku pre tvrdú vodu a bielizeň.
	Pranie prebiehalo dlhý čas pri nízkych teplotách.	<ul style="list-style-type: none"> Vyberte vhodnú teplotu vody pre pranie danej bielizne.
	Je používané nedostatočné množstvo pracieho prostriedku s tvrdou vodou.	<ul style="list-style-type: none"> Používanie nedostatočného množstva pracieho prostriedku s tvrdou vodou spôsobuje zanesenie nečistoty na bielizeň a súčasne bielizeň zošedne. Šedivú farbu je ťažké odstrániť, keď sa to už raz stane. Používajte odporúčané množstvo vhodného pracieho prostriedku pre tvrdú vodu a bielizeň.
	Používate nadmerné množstvo pracieho prostriedku.	<ul style="list-style-type: none"> Používajte odporúčané množstvo vhodného pracieho prostriedku pre tvrdú vodu a bielizeň.

Problém	Príčina	Riešenie
Kvalita prania je nízka: Škvryny ostávajú alebo bielizeň nie je vybielená. (**)	Používate nedostatočné množstvo pracieho prostriedku.	<ul style="list-style-type: none"> Používajte odporúčané množstvo vhodného pracieho prostriedku pre tvrdú vodu a bielizeň.
	Je vložené nadmerné množstvo bielizne.	<ul style="list-style-type: none"> Do spotrebiča nekladajte priveľa bielizne. Spotrebič naplňte podľa odporúčani v „Tabuľke programov a spotreby“.
	Bol zvolený nesprávny program a teplota.	<ul style="list-style-type: none"> Zvoľte správny program a teplotu pre pranie danej bielizne.
	Používate nesprávny prací prostriedok.	<ul style="list-style-type: none"> Používajte originálny prací prostriedok vhodný pre tento spotrebič.
	Používate nadmerné množstvo pracieho prostriedku.	<ul style="list-style-type: none"> Vložte prací prostriedok do správneho priečinka. Nemiešajte bieliadlo s pracím prostriedkom.
Kvalita prania je nízka: Na bielizni sa objavili masťné škvryny. (**)	Nevykonáva sa pravidelné čistenie bubna.	<ul style="list-style-type: none"> Bubon čistite pravidelne. Viac informácií nájdete v kapitole „Čistenie nakladacích dvierok a bubna“.
Kvalita prania je nízka: Oblečenie nepríjemne zapácha. (**)	Zápach a vrstvy baktérií sa vytvárajú na bubne kvôli opakovanému praniu pri nízkych teplotách a/alebo krátkych programoch.	<ul style="list-style-type: none"> Zásuvku pracieho prostriedku, ako aj nakladacie dvierka spotrebiča, nechávajte po každom praní pootvorené. Tým zabránite vzniku vlhkého prostredia, v ktorom sa darí baktériám.
	Farba bielizne bledne. (**)	<ul style="list-style-type: none"> Do spotrebiča nekladajte priveľa bielizne.
Farba bielizne bledne. (**)	Používaný prací prostriedok je vlhký.	<ul style="list-style-type: none"> Prací prostriedok skladujte uzatvorený v priestoroch bez vlhkosti a nevystavujte ho nadmerným teplotám.
	Bola zvolená vyššia teplota.	<ul style="list-style-type: none"> Zvoľte správny program a teplotu v závislosti od druhu a stupňa znečistenia bielizne.
	Práčka dobre nepláka.	<ul style="list-style-type: none"> Množstvo, druh a podmienky skladovania používaného pracieho prostriedku sú nevhodné.
Práčka dobre nepláka.	Prací prostriedok sa vložil do nesprávneho priečinka.	<ul style="list-style-type: none"> Používajte vhodný prací prostriedok pre práčku a vašu bielizeň. Prací prostriedok skladujte uzatvorený v priestoroch bez vlhkosti a nevystavujte ho nadmerným teplotám.
	Filter čerpadla je zanesený.	<ul style="list-style-type: none"> Ak je prací prostriedok umiestnený v priečinku predprania, hoci cyklus predprania nie je vybraný, spotrebič môže tento čistiaci prostriedok použiť počas plákania alebo aviváže. Vložte prací prostriedok do správneho priečinka.
	Vypúšťacia hadica je prehnutá.	<ul style="list-style-type: none"> Skontrolujte filter.
	Bielizeň po praní ostáva stuhnutá. (**)	<ul style="list-style-type: none"> Skontrolujte vypúšťaciu hadicu.
Bielizeň po praní ostáva stuhnutá. (**)	Používate nedostatočné množstvo pracieho prostriedku.	<ul style="list-style-type: none"> Používanie nedostatočného množstva pracieho prostriedku pre tvrdú vodu môže časom spôsobiť stuhnutie bielizne. Požívajte vhodné množstvo pracieho prostriedku v závislosti od tvrdosti vody.
	Prací prostriedok sa vložil do nesprávneho priečinka.	<ul style="list-style-type: none"> Ak je prací prostriedok umiestnený v priečinku predprania, hoci cyklus predprania nie je vybraný, spotrebič môže tento čistiaci prostriedok použiť počas plákania alebo aviváže. Vložte prací prostriedok do správneho priečinka.
	Prací prostriedok sa zmiešal s avivážou.	<ul style="list-style-type: none"> Nemiešajte aviváž s pracím prostriedkom. Zásuvku umyte a vypláchnite horúcou vodou.
Bielizeň nevoní ako aviváž. (**)	Prací prostriedok sa vložil do nesprávneho priečinka.	<ul style="list-style-type: none"> Ak je prací prostriedok umiestnený v priečinku predprania, hoci cyklus predprania nie je vybraný, spotrebič môže tento čistiaci prostriedok použiť počas plákania alebo aviváže. Zásuvku umyte a vypláchnite horúcou vodou. Vložte prací prostriedok do správneho priečinka.
	Prací prostriedok sa zmiešal s avivážou.	<ul style="list-style-type: none"> Nemiešajte aviváž s pracím prostriedkom. Zásuvku umyte a vypláchnite horúcou vodou.

Problém	Príčina	Riešenie
Zvyšky pracieho prostriedku ostávajú v zásuvke. (**)	Prací prostriedok bol vložený do mokrej zásuvky.	• Pred vložением pracieho prostriedku zásuvku vysušte.
	Prací prostriedok zvlhol.	• Prací prostriedok skladujte uzatvorený v priestoroch bez vlhkosti a nevystavujte ho nadmerným teplotám.
	Tlak vody je nízky.	• Skontrolujte tlak vody.
	Prací prostriedok v hlavnom priečinku na pranie zvlhol počas napúšťania vody na predpranie. Otvory priečinka na prací prostriedok sú upchaté.	• Skontrolujte, či sú otvory čisté a či nie sú zanesené.
	Vyskytol sa problém s ventilmi zásuvky pracieho prostriedku.	• Zavolajte zástupcu autorizovaného servisu.
	Prací prostriedok sa zmiešal s avivážou.	• Nemiešajte aviváž s pracím prostriedkom. Zásuvku umyte a vypláchnite horúcou vodou.
	Nevykonáva sa pravidelné čistenie bubna.	• Bubon čistite pravidelne. Viac informácií nájdete v kapitole „Čistenie nakladacích dvierok a bubna“.
V spotrebiči sa vytvára príliš veľa peny. (**)	Použil sa nesprávny druh pracieho prostriedku pre túto práčku.	• Používajte vhodný druh pracieho prostriedku.
	Používate nadmerné množstvo pracieho prostriedku.	• Používajte iba odporúčané množstvo pracieho prostriedku.
	Prací prostriedok bol skladovaný v nevhodných podmienkach.	• Prací prostriedok skladujte v uzatvorených a suchých priestoroch. Neskladujte ho na nadmerne horúcich miestach.
	Niektoré kusy sieťovinovej bielizne, ako napríklad tyl, môžu vinou svojej textúry vytvárať príliš veľa peny.	• Pre tento typ bielizne použite menšie množstvo pracieho prostriedku.
	Prací prostriedok sa vložil do nesprávneho priečinka.	• Vložte prací prostriedok do správneho priečinka.
	Spotrebič odobral aviváž príliš skoro.	• Pravdepodobne je problém s ventilmi v zásuvke pracieho prostriedku. Zavolajte zástupcu autorizovaného servisu.
Zo zásuvky na prací prášok preteká pena.	Použili ste priveľa pracieho prostriedku.	• Zmiešajte 1 polievkovú lyžicu aviváže a ½ litra vody a nalejte ich do priečinka pre hlavné pranie v zásuvke na prací prostriedok.
		• Do spotrebiča dajte prací prostriedok vhodný pre programy a maximálne zaťaženie, ktoré je uvedené v časti „Tabuľka programov a spotreby“. Keď používate dodatočné chemikálie (odstraňovače škvŕn, bielidlá atď.), znížte množstvo pracieho prostriedku.
Bielizeň zostane na konci programu mokrá. (*)	Vzhľadom na použitie nadmerného množstva pracieho prostriedku došlo k vytvoreniu nadmerného množstva peny a aktivoval sa systém automatickej absorpcie peny.	• Používajte odporúčané množstvo pracieho prostriedku.
(*) Keď bielizeň nie je v bubne rovnomerne rozložená, spotrebič sa neprepne na krok odstreďovania, aby sa zabránilo akémukoľvek poškodeniu spotrebiča alebo jeho okolitého prostredia. Bielizeň by mala byť preskúpaná a opätovne odstredená.		
(**) Nie je vykonávané pravidelné čistenie bubna. Bubon čistite pravidelne. Pozrite si časť 4.4.2.		
	UPOZORNENIE: Ak problémy neviete vyriešiť napriek tomu, že postupujete podľa pokynov uvedených v tejto časti, konzultujte ich s vaším predajcom alebo zástupcom autorizovaného servisu. Nikdy sa nepokúšajte sami opravovať nefunkčný spotrebič.	



VAROVÁNÍ: Zkontrolujte kapitolu HomeWhiz a zistíte, jak tento problém odstranit.

Když je spotřebič vypnutý, a jsou delší dobu stisknutá tlačítka 1 a 2 pomocných funkcí, na displeji se zobrazí odpočítávání 3-2-1 a zobrazí se celkový počet ukončených mycích cyklů na přístroji.

Po zobrazení celkového mycího cyklu se zobrazí chybové kódy, pokud existují. Zkontrolujte informace na obrazovce v následující tabulce.

Informace na obrazovce	Příčina	Řešení
Err	Na zařízení je spuštěn bezpečnostní algoritmus.	Vyčkejte kým projde zápis. Po stisknutí pomocných funkčních tlačítek 1 a 2 zkontrolujte informace na obrazovce.
SC	Vaši stížnost během kontroly nelze vyřešit.	Volejte autorizovaného servisního zástupce.
E5	Filtr čerpadla může být ucpaný.	Filtr čerpadla vyčistěte. Viz část "Vypouštění zbylé vody a čištění filtru čerpadla". Vyzkoušejte v cyklu odstředování. Pokud se problém nepodaří vyřešit, zavolejte servis.
E8	Možná do stroje nevtéká voda.	<ul style="list-style-type: none"> Otevřete kohoutky. Zkontrolujte, zda nedošlo k výpadku vody. Zkontrolujte připojení přívodní hadice, pokud je hadice prohnutá, narovnejte ji. Vyčistěte filtr čerpadla. Viz část "Vypouštění zbylé vody a čištění filtru čerpadla". Zavřete přední kryt stroje. Ujistěte se, že kryt je upevněn. Spustte spotřebič ještě jednou. Pokud se problém nepodaří vyřešit, zavolejte servis.
E29	Produkt se přepnul do režimu vlastní ochrany v důsledku závady na přívodu (například napětí, tlak vody, atd.).	Chcete-li stornovat program, otočte tlačítko volby programu pro volbu jiného programu. Předchozí rogram bude zrušen. Viz "Zrušení programu". Pokud problém přetrvává, zavolejte servis.
E17	Po dokončení cyklu je ve spotřebiči nadměrné množství pěny.	<ul style="list-style-type: none"> Prací prostředek skladujte v uzavřených a suchých prostorech. Neskladujte na nadměrně horkých místech. Na pórovité prádlo jako tyl používejte menší množství pracího prostředku. Používejte takové množství pracího prostředku, které odpovídá množství prádla a úrovni skvrn. Používejte pouze doporučené množství pracího prostředku. Ujistěte se, že jste prací prostředek vložili do příslušné přihrádky. Spustte program čištění bubnu s prázdným spotřebičem. Viz program "Čištění bubnu" Pokud vaše zařízení neobsahuje program Čištění bubnu, můžete použít bavlnu 90C. • Po spuštění krátkého programu bez čistícího prostředku zkontrolujte spotřebič. Pokud problém přetrvává, zavolejte servis.
E18	Cykus odstředování se nespustí z důvodu nerovnováhy stroje.	Zkontrolujte prádlo v pračce. Množství prádla nemusí být dostatečné. Zkuste zvýšit množství prádla. Prádlo může způsobovat nerovnováhu; ručně třídte prádlo a rovnoměrně ji rozdělte uvnitř spotřebiče. Opět vyzkoušejte v cyklu odstředování.
E12	Uvnitř spotřebiče může být voda.	Vytáhněte spotřebič ze zástrčky. Pod spotřebičem se může nacházet voda. Vyčistěte vodu zpod spotřebiče. Znovuzapojte spotřebič do elektrické sítě. Zkuste spustit krátký cyklus. Pokud problém přetrvává nebo vidíte únik vody z jedné z hadic, uzavřete ventily a zavolejte servis.
E27	Zkontrolujte odtok vody ze spotřebiče.	Viz část "Připojení odtokové hadice k odtoku".
E84	Nelze navázat připojení BLE.	Zkontrolujte a zkuste ho připojit. Viz "HomeWhiz funkce a dálkové ovládání". Pokud problém přetrvává, zavolejte servis.

VYLOUČENÍ ODPOVĚDNOSTI / UPOZORNĚNÍ

Některé (jednoduché) poruchy může vhodně vyřešit sám koncový uživatel, aniž by byla ohrožena bezpečnost nebo bezpečné používání, ovšem za podmínky, že je oprava provedena v mezích a v souladu s následujícími pokyny (viz část „Vlastní oprava“).

Proto pokud není dovoleno jinak v části „Vlastní oprava“ níže, opravy je nutné svěřit registrovaným odborným opravárnám, aby nedošlo k ohrožení bezpečnosti. Registrovaná odborná opravna je odborný servis, který získal oprávnění přístupu k pokynům a soupisu náhradních dílů k tomuto výrobku od výrobce, v souladu s postupy uvedenými v legislativních ustanoveních podle Směrnice 2009/125/EC. **Ovšem záruční opravy může provádět pouze ten servis (tedy oprávněná odborná opravna), jehož telefonní číslo naleznete v návodu/v záručním listě nebo získáte u svého autorizovaného prodejce. Upozorňujeme tedy, že opravy provedené odbornými servisy (které nejsou společností Beko oprávněny) vedou k porušení záruky.**

Vlastní oprava

Vlastní opravu může provést koncový uživatel v souvislosti s těmito náhradními díly: dvířka, závěsy dveří a těsnění, jiná těsnění, sestava zámku dvířek a plastové příslušenství, jako je dávkovač saponátu (aktualizovaný soupis je také k dispozici na support.beko.com k 1. březnu 2021).

Dále musí být uvedené vlastní opravy, s cílem zajistit bezpečnost výrobku a zabránit riziku vážného zranění, provedeny podle pokynů v návodu pro vlastní opravy nebo podle pokynů, které jsou k dispozici na support.beko.com. Před zahájením jakékoli vlastní opravy výrobek k zajištění vlastní bezpečnosti odpojte ze sítě.

Opravy nebo pokusy o opravu provedené koncovými uživateli u dílů, které nejsou součástí tohoto soupisu, nebo které nejsou v souladu s pokyny v návodu pro vlastní opravy nebo s pokyny, které jsou k dispozici na support.beko.com, mohou vést ke vzniku bezpečnostních rizik, která nespádají do odpovědnosti společnosti Beko a vedou k propadnutí záruky na výrobek.

Proto velmi doporučujeme, aby se koncoví uživatelé nepokoušeli provádět opravy, které nespádají do uvedeného soupisu náhradních dílů, a aby se v takovém případě obrátili na autorizované odborné opravny nebo registrované odborné opraváře. Tyto pokusy ze strany koncových uživatelů mohou naopak vést k ohrožení bezpečnosti a poškození výrobku a následně ke vzniku požáru, zatopení, úrazu elektrinou a vážnému zranění osob.

Například, mimo jiné, je nutné následující opravy dílů svěřit autorizovaným odborným opravárnám nebo registrovaným odborným opravářům: motor, sestava čerpadla, základní deska, motorová deska, displej, ohřívače, atd.

Výrobce/prodávající nemůže být v žádném případě odpovědný za případ, kdy koncoví uživatelé nedodrží výše uvedená ustanovení.

Dostupnost náhradních dílů pro pračku nebo sušičku, kterou jste si zakoupili, je 10 let. Během této doby budou k dispozici náhradním díly, aby pračka nebo sušička mohla fungovat správně.

