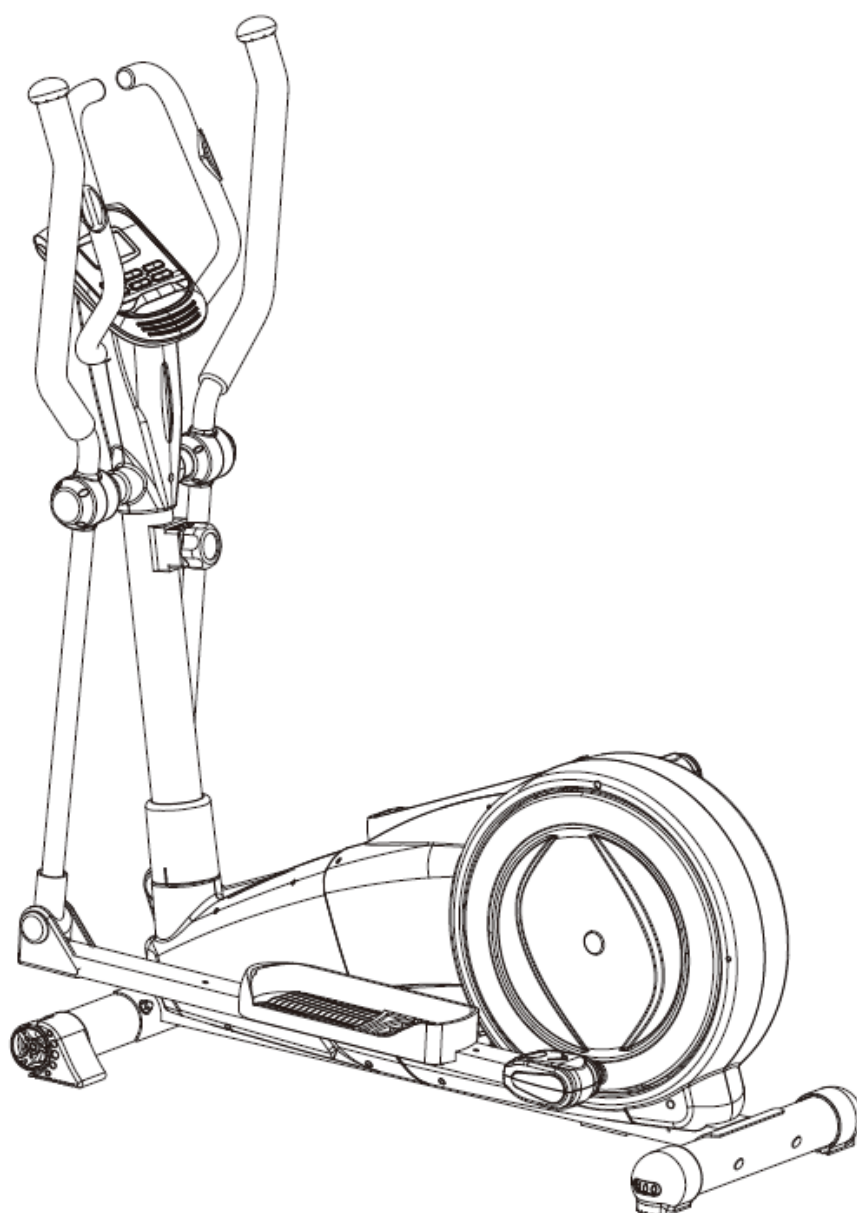




UŽIVATELSKÝ MANUÁL – CZ

IN 3651 Eliptický trenažér inSPORTline Atlanta Black



OBSAH

BEZPEČNOSTNÍ UPOZORNĚNÍ	3
DŮLEŽITÉ INFORMACE	3
NÁKRES.....	5
SEZNAM DÍLŮ	5
KONTROLNÍ PŘEHLED DÍLŮ (OBSAH BALENÍ).....	9
MONTÁŽ	10
KONZOLE	14
POUŽITÍ ELIPTICKÉHO TRENAŽERU	16
POKYNY KE CVIČENÍ	16
ÚDRŽBA.....	18
OCHRANA ŽIVOTNÍHO PROSTŘEDÍ.....	18
ZÁRUČNÍ PODMÍNKY, REKLAMACE.....	18

BEZPEČNOSTNÍ UPOZORNĚNÍ

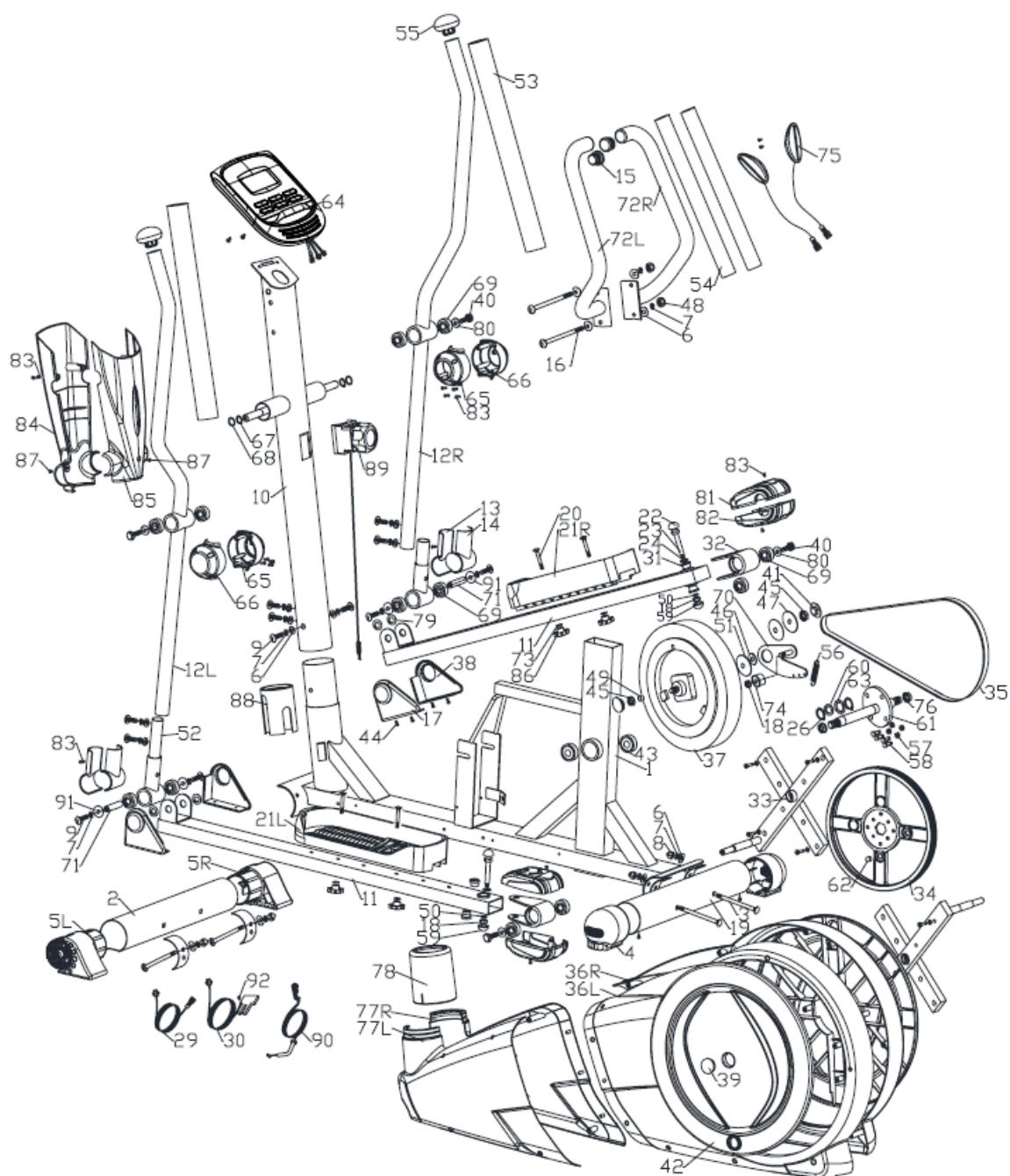
- Pro zajištění maximální bezpečnosti provádějte pravidelné kontroly, zda nedošlo k poškození či opotřebením dílů.
- Jestliže bude přístroj používat také jiná osoba, je důležité, aby byla obeznámena se všemi pokyny uvedenými v tomto manuálu.
- Na přístroji nemůže současně cvičit více než 1 osoba.
- Před použitím přístroje zkontrolujte, zda jsou všechny šrouby a matice řádně přitahány a všechny kloubové spoje v dobrém stavu.
- Před zahájením cvičení odstraňte z okolí přístroje všechny nebezpečné předměty s ostrými hranami.
- Přístroj používejte pouze tehdy, je-li zcela v pořádku a plně funkční.
- Poškozený, opotřebený nebo vadný díl musí být co nejdříve vyměněn za nový. Eliptikal nepoužívejte, dokud nebude opět zcela v pořádku.
- V důsledku dětské zvědavosti a zálibě ve hraní mohou nastat nebezpečné situace, kdy bude eliptikal používán nesprávným způsobem – za bezpečnost dětí jsou zodpovědní jejich rodiče či jiné dohlížející osoby.
- Než dovolíte dítěti cvičit na přístroji, zvažte jejich psychický a zdravotní stav. Děti mohou cvičit pouze za dozoru dospělé osoby, která bude dohlížet na správné použití přístroje. Eliptický trenážér nesmí být nikdy využíván jako hračka pro děti.
- Z bezpečnostních důvodů zajistěte okolo celého přístroje volný prostor o velikosti alespoň 0,6 metru.
- Snižte riziko úrazu na minimum a nedovolte dětem používat přístroj bez dohledu dospělé osoby. Díky jejich přirozené zvědavosti a zálibě v hraní hrozí riziko nesprávného použití přístroje.
- Uvědomte si, že nesprávně vedené nebo nadměrné cvičení může vést k poškození zdraví.
- Před použitím přístroje je třeba jej zajistit proti nežádoucímu pohybu pomocí stavěcích nožek.
- Přístroj umístěte na rovný povrch a zajistěte jeho stabilitu.
- Ke cvičení používejte vhodný oděv a obuv. Necvičte v oblečení, které by se mohlo o přístroj zachytit (např. příliš dlouhé a volné oblečení). Doporučujeme pevnou sportovní obuv s protiskluzovou podrážkou.
- Před zahájením jakéhokoliv cvičebního programu se poradte s lékařem. Lékař vám může navrhnout vhodný cvičební program a doporučit vhodnou stravu.
- **Maximální nosnost:** 150kg
- **Rozměry:** d137 x š54 x v150 cm
- **Hmotnost:** 51kg
- **VAROVÁNÍ!** Systém pro monitorování tepové frekvence nemusí být přesný. Přetěžování při tréninku může zavinit vážné zranění nebo smrt. Pokud pociťujete nevolnost, okamžitě ukončete cvičení!
- **Kategorie HC** (dle normy EN957) vhodné pro domácí využití

DŮLEŽITÉ INFORMACE

- Výrobek sestavte podle pokynů uvedených v manuálu a používejte pouze originální dodané díly. Před zahájením montáže zkontrolujte, zda byly dodány všechny díly uvedené v Seznamu dílů.

- Příklad umísťete na suchý a rovný povrch a chraňte jej před vlhkosť. Příklad umísťete pod příklad protiskluzovou podložku. Příklad tím poškození plochy pod pístrojem.
- Je třeba si uvědomit, že cvičební pístroje a jejich příslušenství nejsou určeny ke hraní. Proto mohou eliptický trenažér používat pouze osoby, které jsou obeznámeny s jeho správným provozem.
- Příklad okamžitě cvičit, začnete-li pociťovat závrať, nevoľnosť, bolest v oblasti hrudníku nebo jakékoli jiné potíže. O dalším cvičení se poradte s lékařem.
- Děti a lidé s handicapem mohou na pístroji cvičit pouze pod vedením osoby, která dohlédne na správný postup při cvičení.
- Při cvičení se vyhýbejte kontaktu s kloubnými spoji.
- Všechny polohovatelné díly musí být nastaveny s ohledem na jejich krajní polohu.
- Necvičte bezprostředně po jídle.

NÁKRES



SEZNAM DÍLŮ

Označení	Název dílu	Specifikace	Počet kusů
1	Hlavní rám		1
2	Přední nosník	D76x1.5Tx480L	1
3	Vratový šroub	M8x1.25x90L	4
4	Krytka zadního nosníku – se stavěcí nožkou (D76)	D76*86	2
5L	Krytka předního nosníku – levá (D76)	D76*120L	1

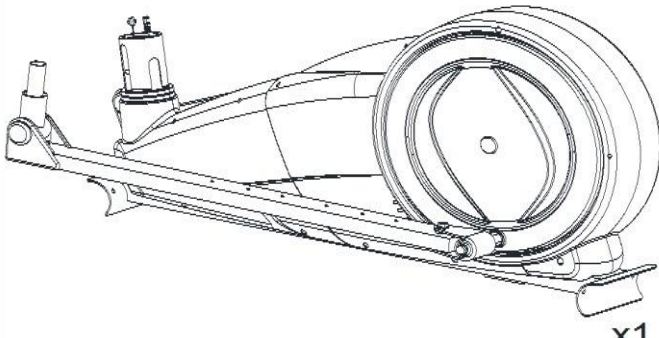
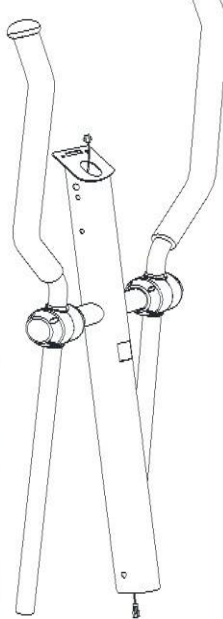
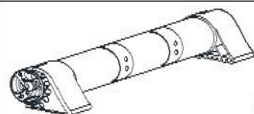


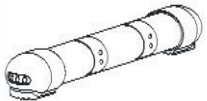
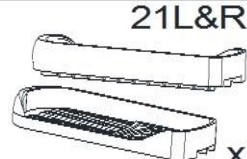






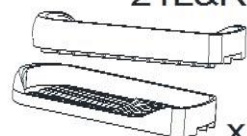


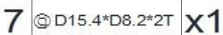



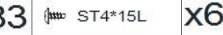
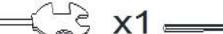




5R	Krytka předního nosníku – pravá (D76)	D76*120L	1
6	Prohnutá podložka	D22xD8.5x1.5T	12
7	Pérová podložka	D15.4*D8.2*2.0T	10
8	Kloboučková matice	M8x1.25x15L	4
9	Imbusový šroub	M8x1.25x20L	4+4
10	Přední sloupek		1
11	Pedál		2
12L	Pohyblivé madlo – levé		1
12R	Pohyblivé madlo – pravé		1
13	Spodní krytka pohyblivé tyče (přední)	100x54x27	2
14	Spodní krytka pohyblivé tyče (zadní)	100x54x24	2
15	Koncová krytka pevného madla	D1"*17.5L	2
16	Imbusový šroub	M8x1.25x100L	2
17	Přední krytka pedálu (vnitřní)	115x95x43	2
18	Samojistící matice	M10*1.5*10T	3
19	Zadní nosník	D76x1.5Tx480L	1
20	Vratový šroub	M6*1*45L	4
21L\R	Nášlap (levý/pravý)	395x120x70	1
22	Krytka hlavy šroubu	D30*17(M12)	2
23	Šestihranný šroub	M10*1.5*66L	2
24	Plochá podložka	D24*D13.5*2.5T	2
25	Křížový šroub s kulatou hlavou	ST4.2x1.4x20L	4
26	Segerova podložka	S-16 (1T)	2
27	X	X	X
28	X	X	X
29	Senzorický kabel – propojovací část	1000L	1
30	Senzorický kabel – dolní	1250L	1
31	Vymezovací vložka	D29*D11.9*9T	4
32	Spojovací díl pedálu – ložiskové pouzdro		2
33	Klika pedálu		2

34	Řemenice	D310x19	1
35	Hnací řemen	1321 PJ6	1
36L	Kryt řemene (levý)		1
36R	Kryt řemene (pravý)		1
37	Magnetický brzdový systém	D260*132L	1
38	Přední krytka pedálu (vnější)	115x95x43	2

39	Boční krytka (střed disku)	D36*14	2
40	Šroub	M8x1.25x20	4
41	Krytka matice	D35*8	2
42	Boční disk		2
43	Ložisko	#6004ZZ	2
44	Křížový šroub s kulatou hlavou	ST4x1.41x20L	8
45	Pojistná matice	3/8"-26UNFx6.5T	2
46	Plochá podložka	D30*D10*4.1T	1
47	Plochá podložka – velkoplošná	D50*D10*2T	1
48	Kloboučková matice	M8*1.25*8T	2
49	Distanční váleček	D10*D14*3T	1
50	Plochá podložka	D20*D11*2T	2
51	Plochá podložka – velkoplošná (plast)	D50*D10*1.0T	2
52	Spodní díl pohyblivé tyče – spojovací díl		2
53	Pěnový grip	D30x7Tx550L	2
54	Pěnový grip	D23x7Tx530L	2
55	Koncová krytka pohyblivé tyče	D1 1/4"*45 L	2
56	Pružina	D4.0xD20x82L	1
57	Samojistící matice	M6x1.0x6T	4
58	Šestihranný šroub	M6x1.0x15L	4
59	Krytka šestihranu	D28*17(M10)	2
60	Plochá podložka	D26*D21*1.5T	1
61	Hřídel		1
62	Magnet	S10042	1
63	Vlnitá podložka	D27*D21*0.3T	1
64	Počítač	B-11851	1
65	Kloubová krytka pohyblivé tyče (vnitřní)	80x50x87	2
66	Kloubová krytka pohyblivé tyče (vnější)	80x50x87	2
67	Segerova podložka	S-16 (1T)	2
68	Vlnitá podložka	D21xD16x0.3T	2
69	Ložisko	#99502ZZ	12
70	Rameno napínací kladky		1
71	Přední pedálová osa	D15.85x63.2L	2
72L	Pevné madlo (levé)		1
72R	Pevné madlo (pravé)		1
73	Plochá podložka	D14xD6.5x0.8T	4

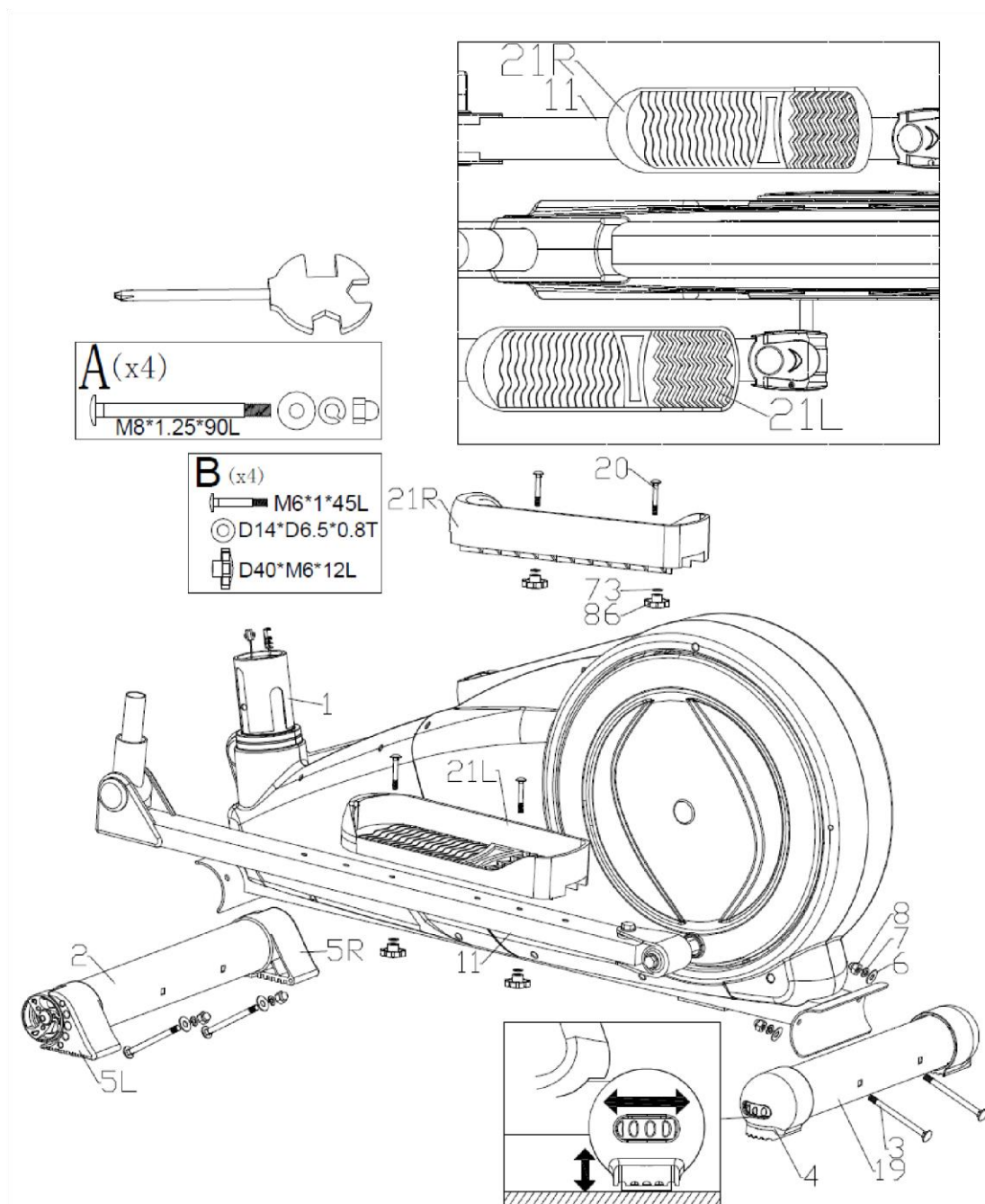
74	Vodící kladka	D43*25L	1
75	Snímač tepové frekvence		2
	Kabel tepového snímače	500L	2
76	Pojistná matice	M10*1.25*10T	2
77L	Přední kryt hlavního rámu (levý)		1
77R	Přední kryt hlavního rámu (pravý)		1
78	Krytka předního sloupku		1
79	Plochá podložka	D23*D17*1.2T	4
80	Plochá podložka	D21*D8.5*1.5T	2
81	Krytka kliky (horní)	125*90*39	2
82	Krytka kliky (dolní)	125*90*39	2
83	Křížový šroub s kulatou hlavou	ST4x1.41x15L	16
84	Kryt pod počítač (přední)	380*150*50	1
85	Kryt pod počítač (zadní)	340*150*50	1
86	Ruční matice		4
87	Křížový šroub s kulatou hlavou	M5*0.8*10L	2
88	Vložka předního sloupku	D71.5*100L	1
89	Regulátor zátěže + napínací lanko	465L	1
90	Napínací lanko (spodní)	500L	1
91	Plochá podložka	D25*D8.5*2T	4
92	Křížový šroub	M5x98x12L	1

KONTROLNÍ PŘEHLED DÍLŮ (OBSAH BALENÍ)

 <p>1 x1</p>		 <p>10 x1</p>	
 <p>2 x1</p>	 <p>72L&R x1</p>	 <p>89 x1</p>	
 <p>19 x1</p>	 <p>21L&R x1</p>		
 <p>64 x1</p>	 <p>86 x4</p>	 <p>78 x1</p>	 <p>84&85 x1</p>
 <p>81&82 x2</p>	 <p>22&59 x2</p>	 <p>21L&R x1</p>	
 <p>3 M8*1.25*93L x4</p>	 <p>6 D22*D8.5*1.5T x16</p>	 <p>7 D15.4*D8.2*2T x14</p>	 <p>9 M8*1.25*20L x8</p>
 <p>16 M8*1.25*100L x2</p>	 <p>8 M8*1.25*15L x4</p>	 <p>20 M6*1*45L x4</p>	 <p>83 ST4*15L x6</p>
 <p>x1</p>	 <p>x1</p>	 <p>87 M5*10L x2</p>	 <p>48 M8*1.25*8T x2</p>

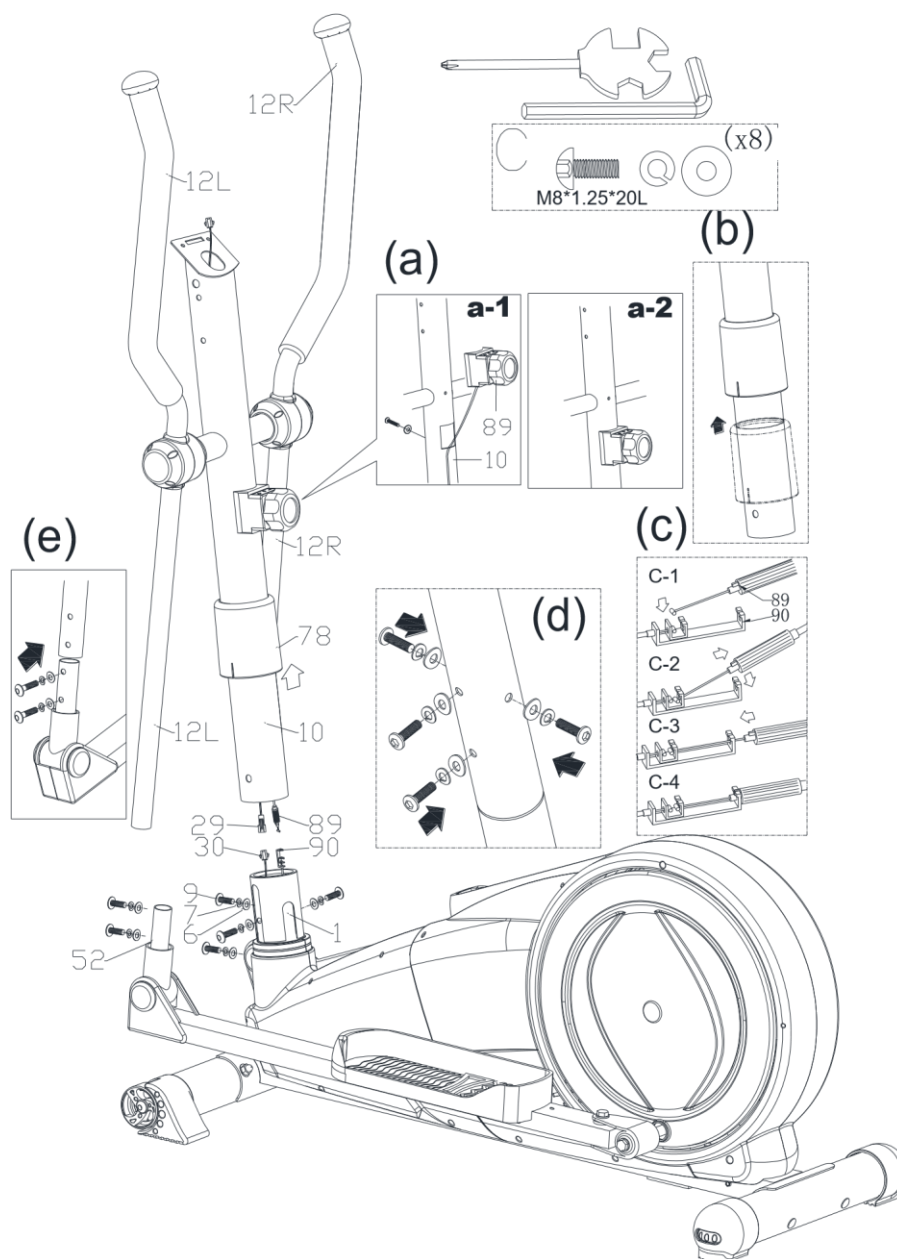
MONTÁŽ

KROK 1



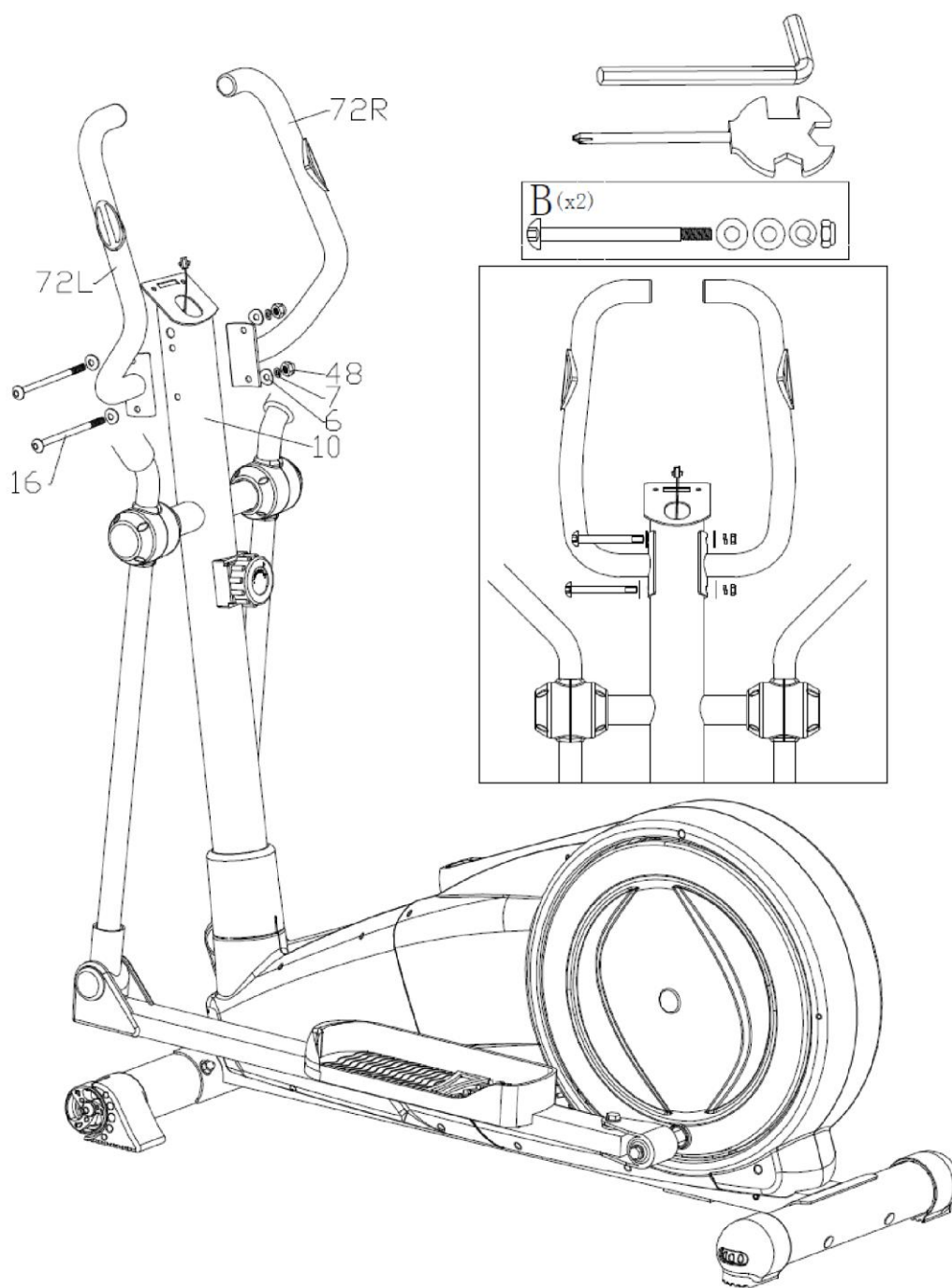
- 1) Připevněte přední nosník (2) a zadní nosník (19) k hlavnímu rámu (1) pomocí vratových šroubů (3), prohnutých podložek (6), pérových podložek (7) a kloboučkových matic (8).
- 2) Pomocí krytek zadního nosníku (4) zajistěte přístroj proti kývání.
- 3) Připevněte pravý a levý nášlap (21L, 21R) k pedálům (11) pomocí vratových šroubů (20), plochých podložek (73) a ručních matic (86).
- 4) Nášlapy pedálů lze nastavit do 3 různých poloh.

KROK 2



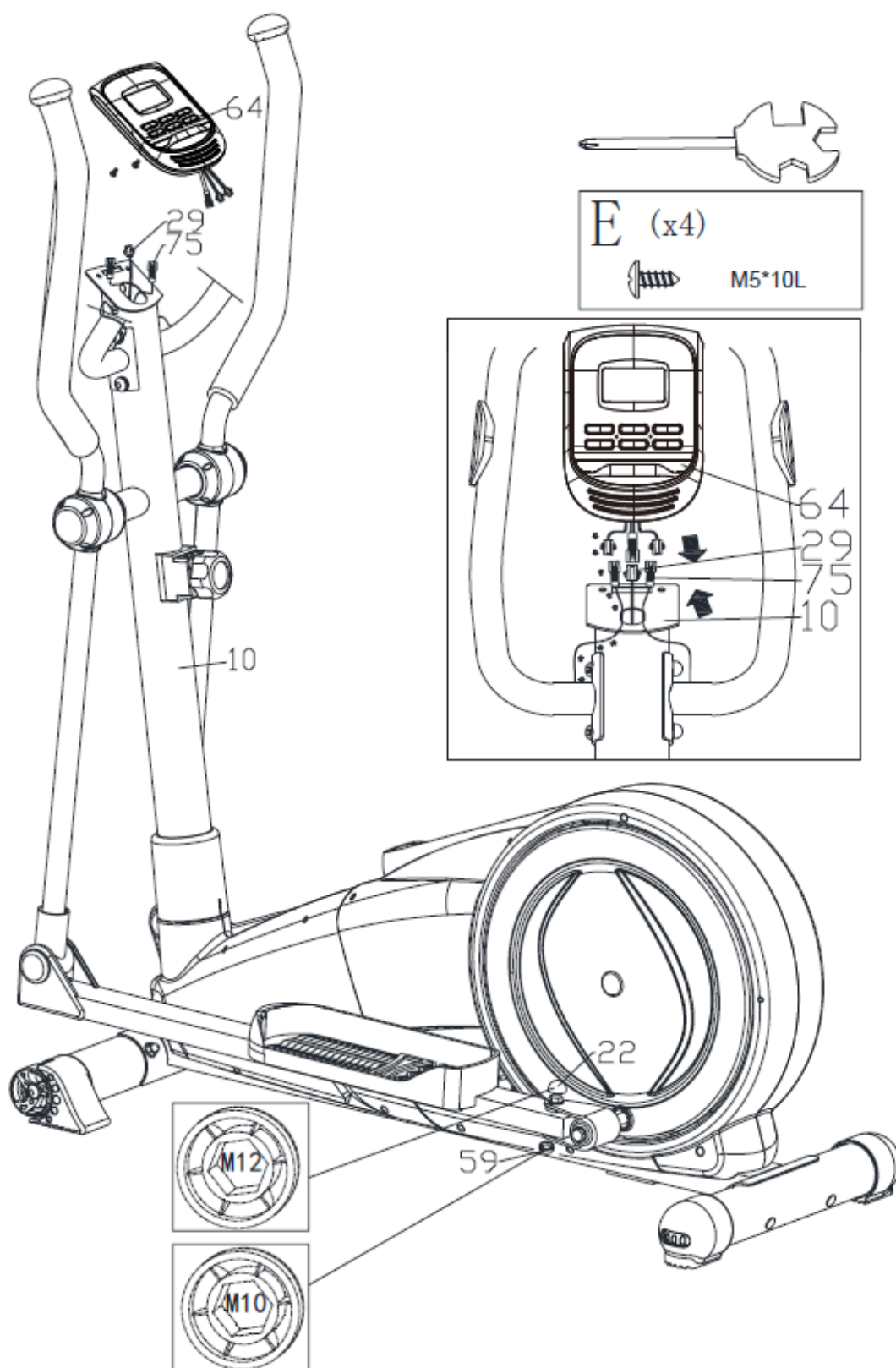
- 1) Tento krok by měly provádět dvě osoby.
- 2) Zastrčte lanko regulátoru zátěže (89) do předního sloupku (10) a vyšroubujte z regulátoru zátěže šroub s vlnitou podložkou. Přišroubujte regulátor zátěže k přednímu sloupku pomocí demontovaného šroubu a vlnité podložky – viz obr. (a). Šroub utáhněte napevno.
- 3) Nadzvedněte krytku předního sloupku (78) – viz obr. (b). Propojte propojovací kabel (29) s dolním senzorem kabelem (30) a lanko regulátoru zátěže (89) se spodním napínacím lankem (90) – viz obr. (c).
- 4) Nasadte přední sloupek (10) na hlavní rám a upevněte jej pomocí imbusových šroubů (9), pérových podložek (7) a prohnutých podložek (6) – viz obr. (d). Nasadte na hlavní rám krytku předního sloupku (78).
- 5) Připevněte levé a pravé pohyblivé madlo (12L a 12R) ke spodním částem pohyblivých tyčí (52) pomocí imbusových šroubů a podložek – viz obr. (e).

KROK 3



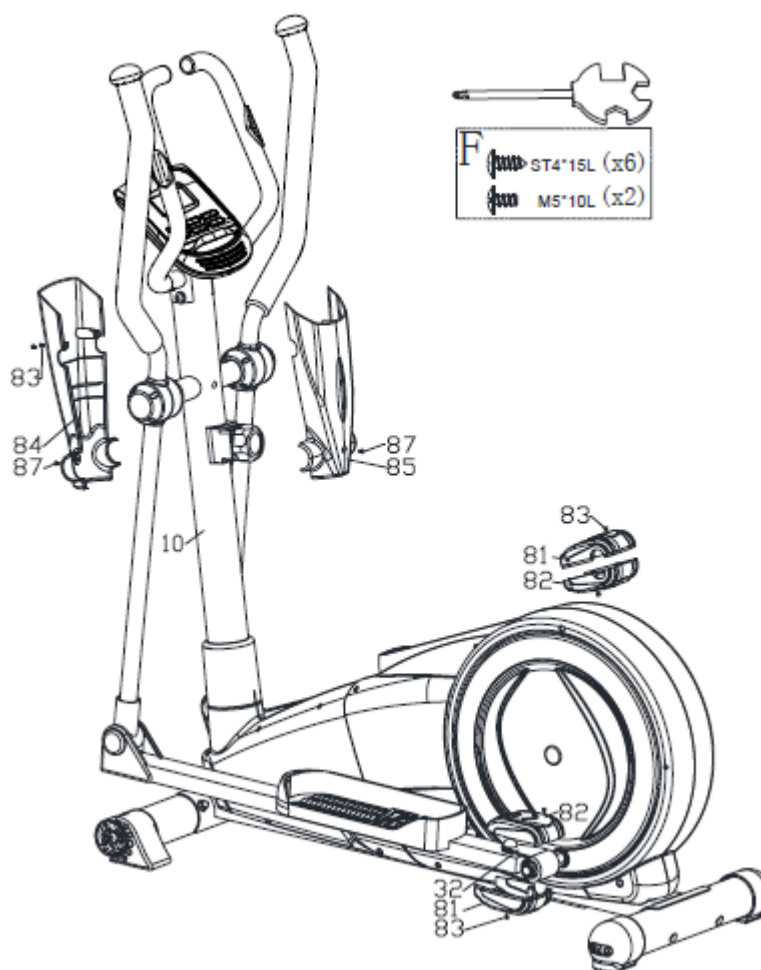
Připevněte levé a pravé pevné madlo (72L a 72R) k přednímu sloupku (10) pomocí imbusových šroubů (16), prohnutých podložek (6), pérových podložek (7) a kloboučkových matic (48).

KROK 4



- 1) Připojte k počítači (64) senzorický kabel (29) a kabely vedoucí ze snímačů tepové frekvence (75). Poté přišroubujte počítač (64) k přednímu sloupku (10).
- 2) Proveďte montáž krytek (22) a (59).

KROK 5



- 1) Připevněte na ložisková pouzdra (32) horní a dolní krytky (81 a 82) pomocí šroubů (83).
- 2) Připevněte přední a zadní kryt počítače (84 a 85) k přednímu sloupku (10) pomocí šroubů (83 a 87).

KONZOLE

A. Informace o uživateli

Zadejte vaše osobní informace před začátkem tréninku. Pomocí tlačítka BODY FAT vložte informace o pohlaví (sex), věku (age), výšce (height) a hmotnosti (weight). Data se uloží do vyjmutí baterie.

B. Hodiny

- a. Konzole vstoupí do režimu zobrazení hodin, pokud nezaznamená žádný signál nebo stisk klávesy po dobu 4 min. Pomocí klávesy ENTER přepněte mezi hodinami a teplotou, stiskem jakékoliv klávesy odejdete z režimu hodin.
- b. Stiskem tlačítka ENTER po dobu 2s můžete nastavit čas (TIME) a budík (ALARM) pomocí kláves nahoru (UP) a dolů (DOWN).
- c. Podržením kláves ENTER a UP po dobu 2 sekund zobrazíte aktuální čas.

FUNKCE

1. Hodiny (clock): Zobrazí aktuální čas hh:mm
2. Budík (alarm): Můžete nastavit budík, v daný čas se bude ozývat zvukový signál po dobu 1 min.
3. Teplota (temperature): Zobrazí aktuální okolní teplotu.

4. Scan (scan): Automaticky zobrazuje hodnoty času (time), rychlosti (speed), vzdálenosti (distance), kalorií (calories), pulsu (puls) a otáček za minutu (RPM) každých 6 sekund, dokud nestisknete ENTER a vypnete funkci auto-scan.. Po vypnutí auto-scan funkce se zobrazí SCAN po dobu 2 sekund a poté se opět spustí.
5. Čas (time): Zobrazí čas tréninku v mm:ss (od 00:00 do 99:59). Můžete také nastavit odpočet pomocí tlačítek UP a DOWN. Pokud budete pokračovat v tréninku po dosažení nastaveného času, ozve se zvukový signál a čas se nastaví do původní hodnoty.
6. Rychlost (speed): zobrazí rychlost tréninku v KM/h nebo MIL/h. Pokud není přijímán žádný signál, zobrazí se NO SPEED.
7. Vzdálenost (distance): Zobrazí uraženou vzdálenost až do 99.9 km/mil.
8. Kalorie (calories): Zobrazí spálené kalorie během tréninku.
9. Puls (pulse): Zobrazí puls během cvičení. Pokud není detekován zobrazí NO PULSE.
10. Otáčky za minutu (RPM): Rychlost otáček pedálů.
11. Věk (age): Zobrazí věk od 10 do 99 let. Původní hodnota je 35 let.
12. Funkce recovery (pulse recovery): Během START fáze mějte obě ruce na madlech nebo hrudní pás a poté stiskněte PULSE RECOVERY. Spustí se odpočet od 1 min. Po 1 minutě se zobrazí výsledek F1.0 – F6.0

1.0	vynikající
$1.0 < F < 2.0$	výborný
$2.0 \leq F \leq 2.9$	dobrý
$3.0 \leq F \leq 3.9$	průměrný
$4.0 \leq F \leq 5.9$	podprůměrný
6.0	špatný

Tlačítka

1. UP (nahoru) – Během nastavení pomocí tlačítka navýšíte hodnotu času, vzdálenosti, kalorií, věku, výšky a pohlaví. Během nastavení hodin (CLOCK) můžete nastavit čas a budík.
2. DOWN (dolů) – Během nastavení pomocí tlačítka snížíte hodnotu času, vzdálenosti, kalorií, věku, výšky a pohlaví. Během nastavení hodin (CLOCK) můžete nastavit čas a budík.

Stiskem UP a DOWN vynulujete hodnotu.

3. ENTER/RESET: Stisknutím potvrdíte údaje.
Pokud konzole zobrazí NO SPEED, podržením tlačítka po dobu 2s restartujete konzoli
4. BODY FAT: Stiskem vložíte údaje před měřením tělesného tuku.
5. MEASURE: Stiskem zobrazíte poměr tělesného tuku, BMI a BMR.
FAT%: Zobrazí % tuku v těle.
BMI: Body mass index zobrazí poměr tělesného tuku k poměru výška / hmotnost
BMR: Zobrazí počet kalorií nutných pro základní tělesné funkce
6. PULSE RECOVERY: Funkce obnovy tepové frekvence.

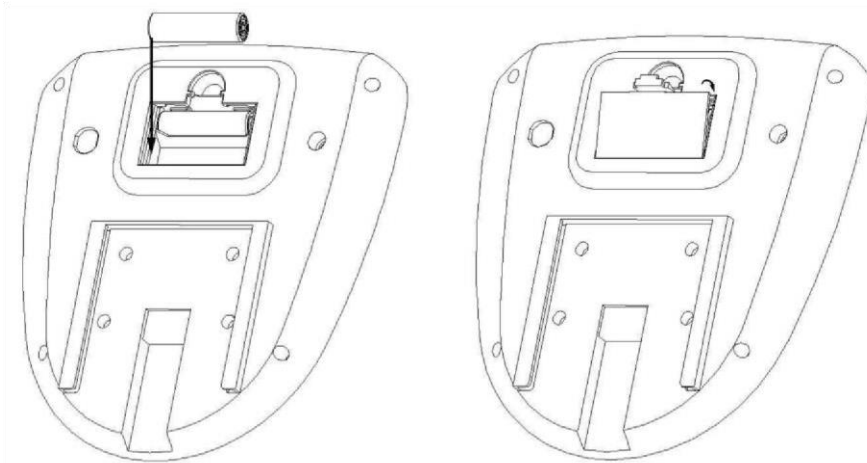
CHYBOVÉ ZPRÁVY

E: pokud je rychlost vyšší jak 99.9 km/h, mil/h

Err: Pokud není detekován puls během programů BODY FAT a PULSE RECOVERY po dobu 20 sekund. Stiskem jakékoliv klávesy zpráva zmizí.

VÝMĚNA BATERIÍ

Sejměte krytku baterií na zadní straně počítače a vyměňte baterie dle obrázku níže.



POUŽITÍ ELIPTICKÉHO TRENAŽERU

Eliptický trenažér je populární fitness stroj, jeden z nejnovějších a nejefektivnějších trenažérů pro domácí trénink.

Při cvičení na eliptickém trenažeru se nohy pohybují po eliptické křivce.

Eliptický trenažér je častou náhradou za rotopedy a běžecké pásy, protože je šetrnější pro vaše klouby. Díky držadlům procvičujete i vrchní polovinu těla.

Při cvičení přenášíte váhu z jedné nohy na druhou. Snažte se udržovat vzpřímený a přirozený postoj. K tomu vám pomůžou úchyty. Najděte si ideální místo na držení rukojetí a snažte se pohybovat co nejpřirozeněji.

POKYNY KE CVIČENÍ

Cvičení na eliptickém trenažeru je prospěšné pro vaše zdraví, zlepšuje fyzickou kondici, tvaruje svalstvo a v kombinaci s kaloricky vyváženou stravou vede ke snížení váhy.

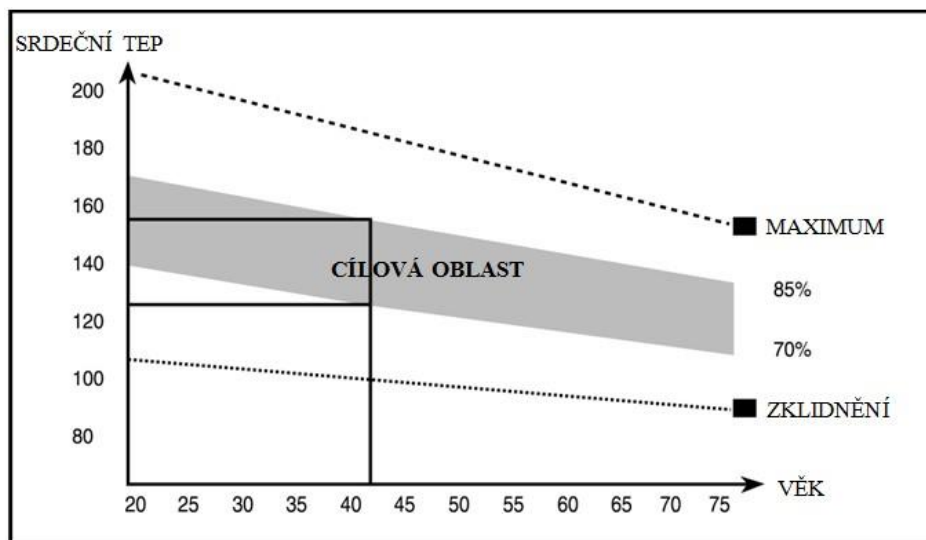
1. ZAHŘÍVACÍ FÁZE

Tato fáze slouží k prokrvení celého těla, k zahřátí svalstva, snižuje riziko křečí a svalového poranění. Doporučujeme provádět níže uvedené protahovací cviky. Při protahování setrvejte v krajní poloze přibližně 30 vteřin, neprovádějte trhavé pohyby a nehmítejte.



2. AEROBNÍ CVIČENÍ

Tato fáze je fyzicky namáhavější. Pravidelným cvičením se posiluje svalstvo dolních končetin. Tempo si můžete určit sami, ale je velice důležité, aby bylo stejné po celou dobu cvičení. Tepová frekvence by se měla pohybovat v cílové zóně (viz obrázek níže).



Tato fáze by měla trvat minimálně 12 minut. U většiny lidí trvá tato fáze 15-20 minut.

3. ZKLIDNĚNÍ PO CVIČENÍ

Tato fáze slouží ke zklidnění činnosti kardiovaskulární soustavy a uvolnění svalstva. Měla by trvat přibližně 5 minut. Můžete opakovat zahřívací cviky nebo pokračovat ve cvičení zvolněným tempem. Protahování svalů po cvičení je nesmírně důležité – opět je potřeba se vyvarovat trhavých pohybů a kmitání.

Se zlepšující se kondicí můžete prodlužovat délku a zvyšovat intenzitu cvičení. Trénujte pravidelně, nejméně třikrát do týdne.

TVAROVÁNÍ SVALSTVA

Pro tvarování svalstva je důležité nastavit vysoký stupeň zátěže. Svaly dolních končetin tak budou více namáhány, což může způsobit, že nebudete schopni cvičit tak dlouho, jak byste si přáli. Pokud se současně snažíte také o zlepšení kondice, je třeba tomu tréninku přizpůsobit. Během zahřívací a závěrečné fáze tréninku cvičte obvyklým způsobem, ale ke konci aerobní fáze zvýšte odpor přístroje. Pravděpodobně budete muset zpomalit rychlost, aby tepová frekvence zůstala v cílové oblasti.

ZTRÁTA NA HMOTNOSTI

Množství spálených kalorií záleží pouze na délce a intenzitě cvičení. Podstata je stejná jako u kondičního cvičení, ovšem cíl je jiný.

ÚDRŽBA

- Použijte jen měkký hadřík a jemný prostředek na čištění.
- Plastové části nečistěte abrazivy nebo rozpouštědly.
- Po každém použití setřete pot.
- Zařízení chraňte před vlhkostí a extrémními teplotami.
- Zařízení, počítač a konzoli chraňte před přímým sluncem.
- Pravidelně kontrolujte dotažení všech šroubů a matic.
- Skladujte na suchém a čistém místě mimo dosah dětí.
- Pohyblivé spoje nemažte, stroj disponuje průmyslovými ložisky, který nevyžadují údržbu

OCHRANA ŽIVOTNÍHO PROSTŘEDÍ

Po uplynutí životnosti produktu nebo v případě, že by další oprava již byla ekonomicky nevýhodná, se výrobku zbavte v souladu s místními předpisy a šetrně k životnímu prostředí. Výrobek odnešte na nejbližší sběrné místo k tomu určené.

Předpisovou likvidací pomůžete zachovat cenné přírodní zdroje a napomůžete prevenci negativních dopadů na životní prostředí, případně na lidské zdraví. Pokud si nejste jisti, konzultujte věc s místně příslušnými odpovědnými orgány, aby nedošlo k porušení předpisů a následné sankci.

Baterie nevhazujte mezi běžný odpad, ale odevzdejte je na místa určená pro recyklaci.

ZÁRUČNÍ PODMÍNKY, REKLAMACE

Všeobecná ustanovení a vymezení pojmů

Tyto záruční podmínky a reklamační řád upravují podmínky a rozsah záruky poskytované prodávajícím na zboží dodávané kupujícím, jakož i postup při vyřizování reklamačních nároků uplatněných kupujícím na dodané zboží. Záruční podmínky a reklamační řád se řídí příslušnými ustanoveními zákona č. 89/2012 Sb., občanský zákoník a zákona č. 634/1992 Sb., o ochraně spotřebitele, ve znění pozdějších předpisů, a to i ve věcech těmito záručními podmínkami a reklamačním řádem nezmiňovaných.

Prodávajícím je společnost SEVEN SPORT s.r.o. se sídlem Strakonická 1151/2c, Praha 150 00, IČ: 26847264, zapsaná v obchodním rejstříku, vedeném Krajským soudem v Praze oddíl C, vložka 116888.

Vzhledem k platné právní úpravě se rozlišuje kupující, který je spotřebitelem a kupující, který spotřebitelem není.

„Kupující spotřebitel“ nebo jen „spotřebitel“ je osoba, která při uzavírání a plnění smlouvy nejedná v rámci své obchodní nebo jiné podnikatelské činnosti.

„Kupující, který není „spotřebitel“, je podnikatel, který nakupuje výrobky či užívá služby za účelem svého podnikání s těmito výrobky nebo službami. Tento kupující se řídí rámcovou kupní smlouvou a obchodními podmínkami v rozsahu, které se ho týkají.

Tyto záruční podmínky a reklamační řád jsou nedílnou součástí každé kupní smlouvy uzavřené mezi prodávajícím a kupujícím. Záruční podmínky a reklamační řád jsou platné a závazné, pokud v kupní smlouvě či v dodatku v této smlouvě či jiné písemné dohodě nebude stranami dohodnuto jinak.

Záruční podmínky

Záruční doba

Prodávající poskytuje kupujícímu záruku za jakost zboží v délce 24 měsíců, pokud ze záručního listu, faktury ke zboží, dodacího listu, příp. jiného dokladu ke zboží nevyplývá odlišná délka záruční doby poskytovaná prodávajícím. Zákonná délka záruky poskytovaná spotřebiteli není tímto dotčena.

Zárukou za jakost přejímá prodávající závazek, že dodané zboží bude po určitou dobu způsobilé pro použití k obvyklému, příp. smluvenému účelu a že si zachová obvyklé, příp. smluvené vlastnosti.

Záruční podmínky se nevztahují na závady vzniklé (pokud lze aplikovat na zakoupený produkt):

- zaviněním uživatele tj. poškození výrobku neodbornou repasí, nesprávnou montáží, nedostatečným zasunutím sedlové tyče do rámu, nedostatečným utáhnutím pedálů v klikách a klik ke středové ose
- nesprávnou údržbou
- mechanickým poškozením
- opotřebením dílů při běžném používání (např. gumové a plastové části, pohyblivé mechanismy, kloubové spoje, opotřebenění brzdových destiček/špalků, řetězu, pláštěů, kazety/vícekolčka atd.)
- neodvratnou událostí, živelnou pohromou
- neodbornými zásahy
- nesprávným zacházením, či nevhodným umístěním, vlivem nízké nebo vysoké teploty, působením vody, neúměrným tlakem a nárazy, úmyslně pozměněným designem, tvarem nebo rozměry

Reklamační řád

Postup při reklamaci vady zboží

Kupující je povinen zboží, dodané prodávajícím prohlédnout co nejdříve po přechodu nebezpečí škody na zboží, resp. po jeho dodání. Prohlídku musí kupující provést tak, aby zjistil všechny vady, které je možné při přiměřené odborné prohlídce zjistit.

Při reklamaci zboží je kupující povinen na žádost prodávajícího prokázat nákup a oprávněnost reklamace fakturou nebo dodacím listem s uvedeným výrobním (sériovým) číslem, případně týmiž doklady bez sériového čísla. Neprokáže-li kupující oprávněnost reklamace těmito doklady, má prodávající právo reklamaci odmítnout.

Pokud kupující oznámí závadu, na kterou se nevztahuje záruka (např. nebyly splněny podmínky záruky, závada byla nahlášena omylem apod.), je prodávající oprávněn požadovat plnou úhradu nákladů, které vznikly v souvislosti s odstraňováním závady takto oznámené kupujícím. Kalkulace servisního zásahu bude v tomto případě vycházet z platného ceníku pracovních výkonů a nákladů na dopravu.

Pokud prodávající zjistí (testováním), že reklamovaný výrobek není vadný, považuje se reklamace za neoprávněnou. Prodávající si vyhrazuje právo požadovat úhradu nákladu, které vznikly v souvislosti s neoprávněnou reklamací.

V případě, že kupující reklamuje vady zboží, na které se vztahuje záruka podle platných záručních podmínek prodávajícího, provede prodávající odstranění vady formou opravy, případně výměny vadného dílu nebo zařízení za bezvadné. Prodávající je se souhlasem kupujícího oprávněn dodat výměnou za vadné zboží jiné zboží plně funkčně kompatibilní, ale minimálně stejných nebo lepších technických parametrů. Volba ohledně způsobu vyřízení reklamace dle tohoto odstavce náleží prodávajícímu.

Prodávající vyřídí reklamaci nejpozději do 30 dnů od doručení vadného zboží, pokud nebude dohodnuta lhůta delší. Za den vyřízení se považuje den, kdy bylo opravené nebo vyměněné zboží předáno kupujícímu. Není-li prodávající s ohledem na charakter vady schopen vyřídit reklamaci v uvedené lhůtě, dohodne s kupujícím náhradní řešení. Pokud k takové dohodě nedojde, je prodávající povinen poskytnout kupujícímu finanční náhradu formou dobropisu.

CZ**SEVEN SPORT s.r.o.**

Sídlo: Strakonická 1151/2c, Praha 5, 150 00, ČR
Centrála: Dělnická 957, Vítkov, 749 01
Reklamace a servis: Čermenská 486, Vítkov 749 01

IČO: 26847264
DIČ: CZ26847264

Tel: +420 556 300 970
Mail: eshop@insportline.cz
reklamace@insportline.cz
servis@insportline.cz

Web: www.inSPORTline.cz

SK**inSPORTline s.r.o.**

Centrála, reklamácie, servis: Električná 6471, Trenčín 911 01, SK

IČO: 36311723
DIČ: SK2020177082

Tel.: +421(0)326 526 701
Mail: objednavky@insportline.sk
reklamacie@insportline.sk
servis@insportline.sk

Web: www.inSPORTline.sk

Datum prodeje:

Razítko a podpis prodejce: