

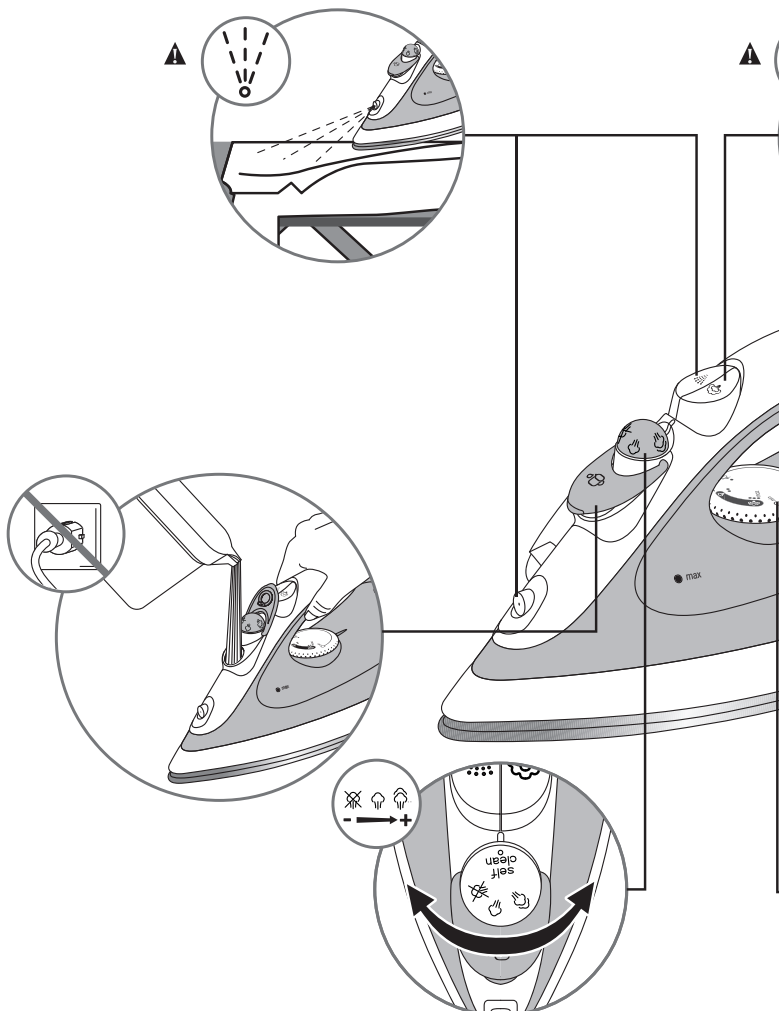
# Tefal®

## inicio

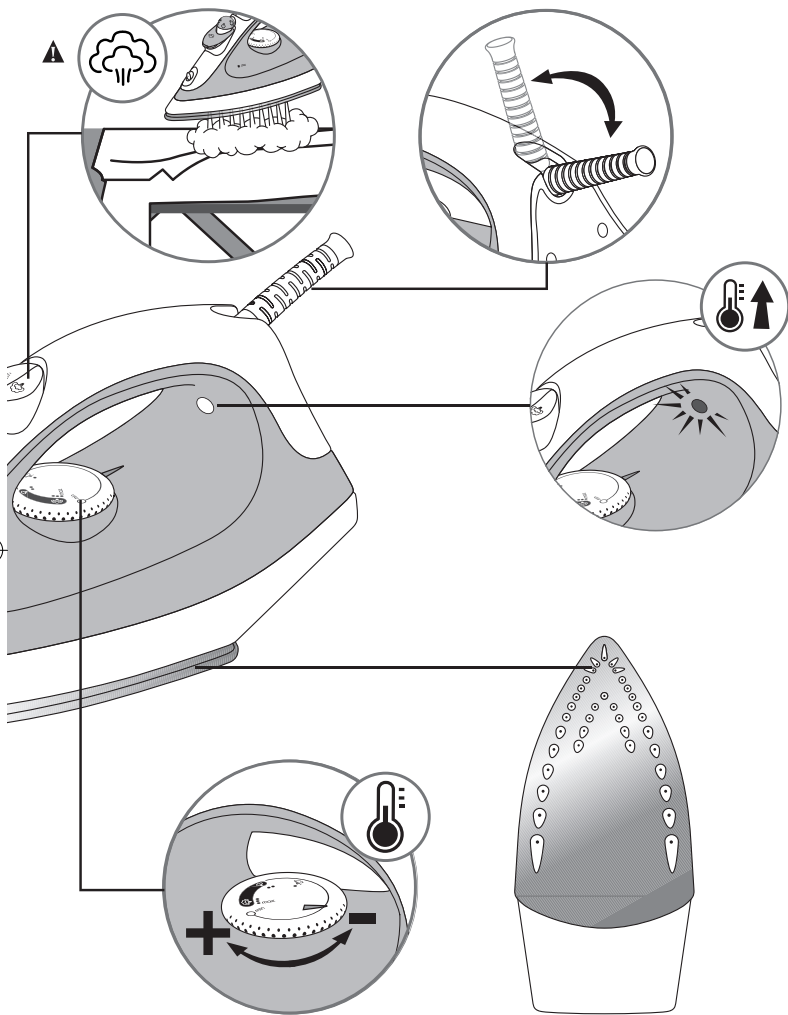


EN  
DE  
FR  
NL  
IT  
ES  
PT  
DA  
NO  
SV  
FI  
EL  
CS  
HU  
SK  
HR  
SL  
RO  
SR  
BG  
PL  
UK  
TR  
ET  
LV  
LT  
TH  
RC  
FA  
AR  
RU

[www.tefal.com](http://www.tefal.com)



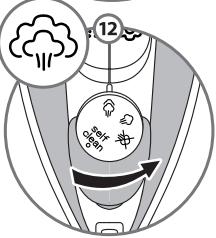
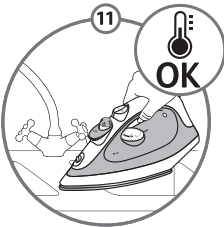
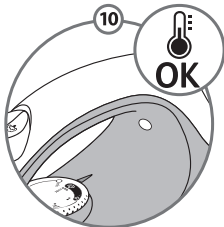
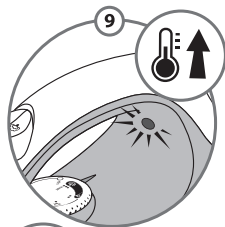
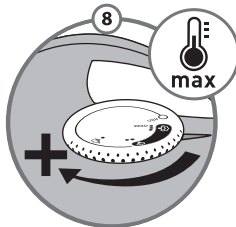
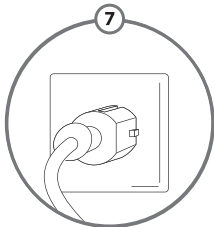
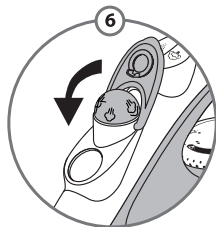
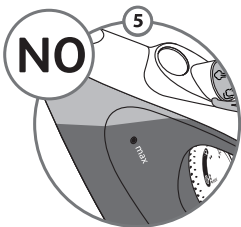
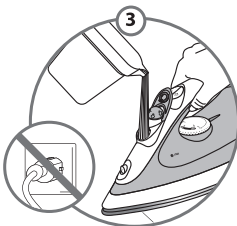
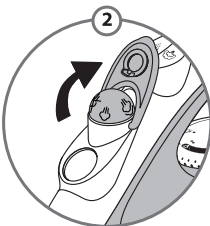
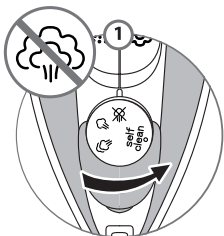
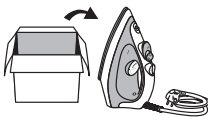
**⚠** EN Depending on model • DE je nach Modell • FR Selon modèle • NL Afhankelijk van model • IT Secondo il modello • ES Según el modelo • PT Consoante maodelo • DA Afhængig af model • NO Alt etter modell • SV Beroende på modell • FI Mallin mukaan • EL Ανάλογα με το μοντέλο • CS Podle modelu • HU Modelltől függően • SK V závislosti od modelu • HR Ovisno o modelu • SL Podle modelu • RO În funcție de model • SR Prema modelu



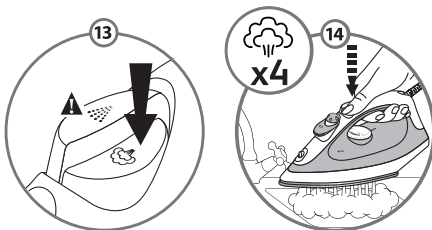
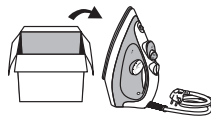
- BG В зависимост от модела • PL Zależnie od modelu • UK Залежно від моделі • ET talla puhastus
- LV Pamatnes tīrīšana • LT Pado valymas • TH ขั้นตอนการทำความสะอาด • RC 根據型号 • FA بر حسب مدل
- AR بحسب الموديل • RU В зависимости от модели • TR Modele göre

- EN** Please refer to safety booklet before using your appliance.
- DE** Bitte lesen Sie sich vor der Benutzung Ihres Geräts die Sicherheitshinweise der Broschüre durch.
- FR** Merci de lire les recommandations de sécurité avant toute utilisation du produit.
- NL** Raadpleeg het veiligheidsboekje vóór het gebruik van uw apparaat.
- IT** Consultare il libretto di istruzioni prima di utilizzare l'apparecchio.
- ES** Por favor, consulte el folleto de seguridad antes de usar su aparato
- PT** Queira consultar o folheto de segurança antes de utilizar o aparelho.
- DA** Læs venligst sikkerhedsbrochuren, før apparatet tages i anvendelse.
- NO** Se sikkerhetsheftet før du begynner å bruke apparatet.
- SV** Läs igenom häftet om säkerhet innan du använder apparaten.
- FI** Lue turvaohjevihko ennen laitteen käyttöä.
- EL** Ανατρέξτε στο εγχειρίδιο ασφαλείας πριν να χρησιμοποιήσετε τη συσκευή σας.
- CS** Předtím, než budete zařízení používat, si přečtete bezpečnostní brožuru.
- HU** Kérjük, hogy a készülék használatát megelőzően olvassa el a biztonsági tájékoztatót.
- SK** Pred použitím prístroja si prečítajte brožúru o bezpečnosti.
- HR** Molimo pogledajte knjžicu o sigurnosti prije uporabe aparata.
- SL** Prosimo vas, da pred uporabo naprave preberete varnostna navodila.
- RO** Vă rugăm să consultați manualul de instrucțiuni înainte de a folosi aparatul.
- SR** Molimo vas da pre upotrebe aparata pročitate brošuricu o sigurnosti.
- BG** Моля, направете справка с брошурата за безопасност преди да използвате уреда.
- PL** Przed rozpoczęciem użytkowania urządzenia prosimy przeczytać informacje dotyczące bezpieczeństwa.
- TR** Lütfen, kullanmadan önce güvenlik bilgileri kitapçığına b kz.
- UK** Перед використанням пристрою ознайомтесь із довідником із техніки безпеки.
- ET** Enne oma seadme kasutamist tutvuge palun ohutusjuhistega.
- LV** Pirms ierīces izmantošanas, lūdzu, skatiet drošības bukletu.
- LT** Prieš naudojantis prietaisu prašome perskaityti saugos instrukcijas.
- RU** Перед использованием устройства обратитесь к руководству по технике безопасности.

# 1 First use\*



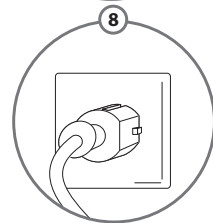
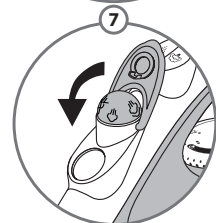
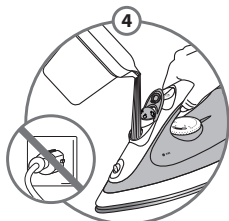
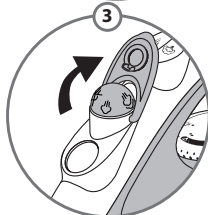
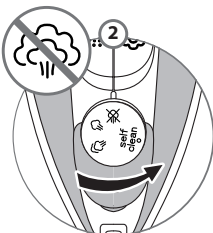
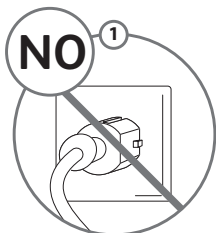
## 1 First use\*



\*DE Erstgebrauch • FR Première utilisation • NL Voor het eerste gebruik • IT Primo utilizzo • ES Primer uso • PT Primeira utilização • DA Første brug • NO Før første bruk • SV Första användningen • FI Ensimmäinen käyttökerta • EL Πρώτη χρήση • CS První použití • HU Első használat • SK Prvé použitie • HR Prva uporaba • SL Prva uporaba • RO Prima utilizare • SR Prva upotreba • BG Първа употреба • PL Pierwsze użycie • UK Перед першим використанням • ET esmane kasutamine • LV Pirmā izmantošana • LT Pirmąkartą naudojant • TH ก่อนการใช้งานครั้งแรก • RC 第一次使用 • FA اولین کاربرد • AR الإستعمال للمرة الأولى • RU Первое использование • TR İlk kullanım

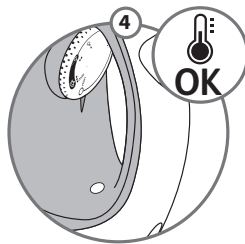
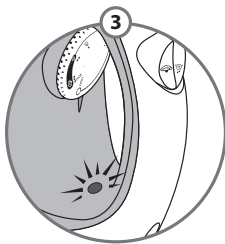
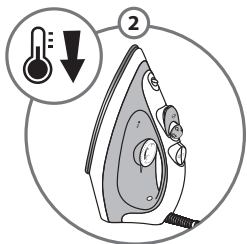
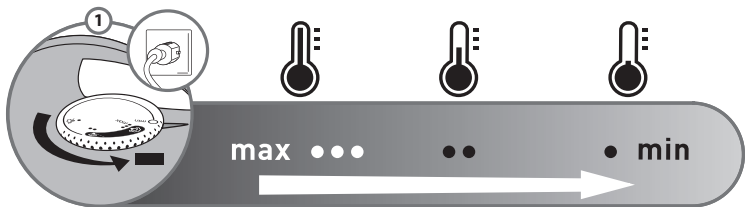
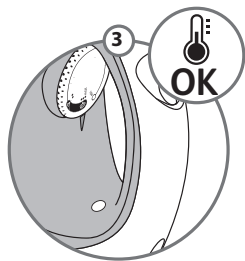
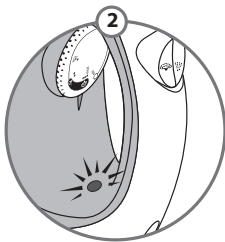
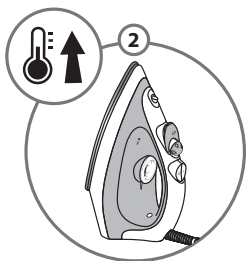
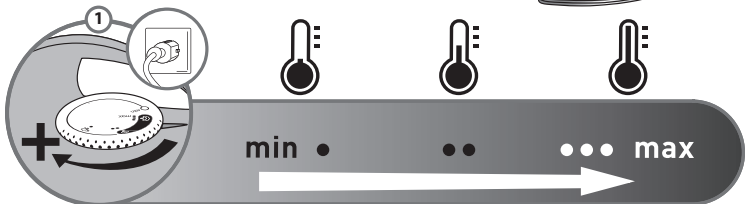
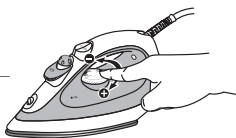
▲ EN Depending on model • DE je nach Modell • FR Selon modèle • NL Afhankelijk van model • IT Secondo il modello • ES Según el modelo • PT Consoante modelo • DA Afhængig af model • NO Alt etter modell • SV Beroende på modell • FI Mallin mukaan • EL Ανάλογα με το μοντέλο • CS Podle modelu • HU Modelltől függően • SK V závislosti od modelu • HR Ovisno o modelu • SL Podle modelu • RO În funcție de model • SR Prema modelu • BG В зависимост от модела • PL Zależnie od modelu • UK Залежно від моделі • ET talla puhastus • LV Pamatnes tīrīšana • LT Pado valymas • TH ขึ้นอยู่กับการรุ่นของเตารีด • RC 根據型号 • FA بر حسب مدل • AR حسب الموديل • RU В зависимости от модели • TR Modele göre

## 2 Water tank filling\*



\*DE Wassertankkapazität • FR Remplissage du réservoir • NL Vullen van het waterreservoir • IT Riempimento del serbatoio • ES Llenado del tanque de agua • PT Encher o reservatório de água • DA Vandpåfyldning • NO Fylle vanntanken • SV Påfyllning av vattentank • FI Vesisäiliön täyttö • EL Γέμισμα του δοχείου νερού • CS Naplnění vodní nádržky • HU Víztartály feltöltése • SK Naplnenie vodnej nádržky • HR Otvor za punjenje spremnika vode • SL Polnjenje rezervoarja • RO Umplere rezervor de apă • SR Punjenje rezervoara za vodu • BG Пълнене на резервоара с вода • PL Napełnianie zbiornika • UK Наповніть резервуар водою • ET veepaagi täitmine • LV Ūdens tvertnes uzpildīšana • LT Vandens talpos pildymas • TH การเติมน้ำในถัง • RC 水箱注水 • FA پرکردن مخزن آب • AR تعبئة خزان الماء • RU Заполнение резервуара для воды • TR Su haznesini doldurma

### 3.1 Temperature setting\*

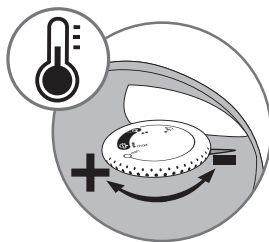
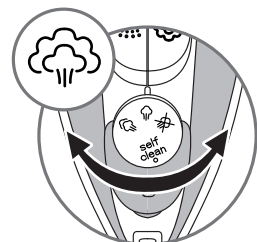
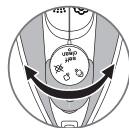










- EN It is normal for the indicator light to switch on and off during ironing.  
 DE Es ist normal, dass die Kontrollleuchte während des Bügelns an- und ausgeht.  
 FR Il est normal que le voyant s'allume et s'éteigne pendant le repassage.  
 NL Het is normaal dat tijdens het strijken het controlelampje aan- en uitgaat.  
 IT È normale che la spia luminosa si accenda e si spenga durante la stiratura.  
 ES Es normal que el indicador se encienda y se apague durante el planchado.  
 PT É normal que a luz piloto acenda e apague enquanto passa a ferro.  
 DA Det er normalt at kontrollampen tænder og slukker under strykingen.  
 NO Det er normalt at indikatoren tennes og slukkes i løpet av strykingen.  
 SV Det är normalt att kontrollampan tänds och släcks under strykningen.  
 FI On normaalia että termostaatin merkkivalo syttyy ja sammuu silittämisen aikana.  
 EL Είναι φυσιολογικό η φωτεινή ένδειξη να αναβοσβήνει κατά τη διάρκεια του σιδερώματος.  
 CS Světelná kontrolka se během žehlení běžně rozsvěcí a zhasíná.  
 HU Vasalás közben a kontrollámpa felgyullad és kialszik. Ez természetes folyamat.  
 SK Kontrolka sa počas zehlenia bezne rozsvetuje a zhasína.  
 HR Normalno je da se signalno svjetlo pali i gasi tijekom glačanja.  
 SL Običajno je, da kontrolna lučka med likanjem zasveti in ugasne.  
 RO Este normal ca indicatorul luminos sa se aprinda si sa se stinga in timpul calcatului.  
 SR Normalno je da će se svetlosni signal paliti i gasiti tokom peglanja.  
 BG Нормално е светлинният индикатор да светва и да изгасва в процеса на гладене.  
 PL Gaśnięcie i zapalenie się kontrolki jest normalne w czasie prasowania.  
 UK Увімкнення і вимкнення сигнальної лампочки під час прасування є нормальним явищем.  
 ET On normaalne, et märgutuli süttib ja kustub triikimise ajal.  
 LV Ir normali, ka signallampina iedegas un izsleddzas gludinašanas laika.  
 LT Indikatoriaus lemputė lyginimo metu užsidega ir užgessta- tai normalu.  
 TH เป็นสิ่งปกติที่ไฟแสดงสถานะการทำงานจะติดอยู่หรือดับลงระหว่างการรีดผ้า  
 RC 指示灯在熨烫过程中时亮时灭，属于正常现象。  
 AR من الطبيعي أن يُضاء ويُطفأ ضوء المؤشر أثناء الكي.  
 FA روشن و خاموش شدن لامپ سیگنال در طول اتوکردن، عادی و معمول می باشد.  
 RU Во время глажения индикатор работы зажигается и гаснет – это нормально  
 TR Ütüleme esnasında göstergenin yanıp sönmesi normaldir.

- \*DE Temperatureinstellung • FR Réglage de la température • NL Instellen temperatuur •  
 IT Impostazione della temperatura • ES Ajuste de temperatura • PT Regular a temperatura •  
 DA Temperaturindstilling • NO Stille inn temperatur • SV Inställning av temperatur •  
 FI Lämpötilan säätö • EL Ρύθμιση της θερμοκρασίας • CS Nastavení teploty • HU Hőmérséklet  
 beállítás • SK Nastavenie teploty • HR Izbornik temperature • SL Nastavitev temperature •  
 RO Setarea temperaturii • SR Podešavanje temperature • BG Настройка на температурата  
 • PL Ustawienia temperatury • UK Оберить температурний режим • ET temperatuuri  
 valikud • LV Temperatūras iestatīšana • LT Temperatūros parinkimas • TH การเลือกระดับอุณหภูมิ •  
 RC 温度设定 • AR ضبط الحرارة • FA تنظیم حرارت • RU Установка температуры  
 • TR Isı ayarı

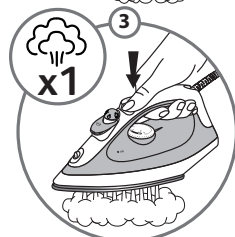
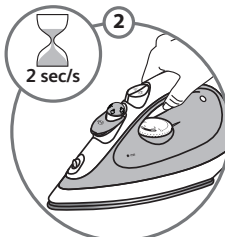
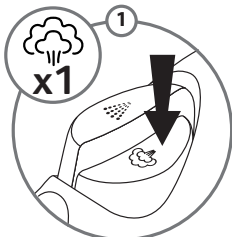
### 3.2 Steam setting\*



 	<b>min</b> • • • <b>max</b>
 	• • • <b>max</b>
 	• • • <b>max</b>

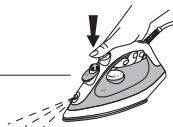
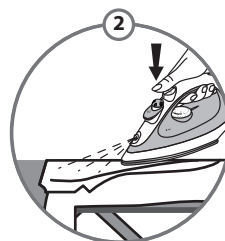
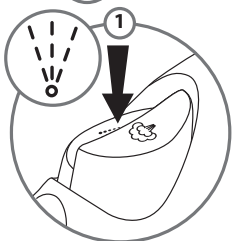
\*DE Variable Dampfeinstellung • FR Réglage de la vapeur • NL Instellen stoom • IT Impostazione del vapore • ES Ajuste del vapor • PT Regular o débito de vapor • DA Dampindstilling • NO Stille inn damp • SV Inställning av ånga • FI Höyryn säätö • EL Ρύθμιση του ατμού • CS Nastavení páry • HU Gőzmennyiség beállítás • SK Nastavenie pary • HR Izbornik jačine pare • SL Nastavitev pare • RO Setarea cantității de abur • SR Podešavanje pare • BG Настройка на парата • PL Ustawienia pary • UK Оберіть рівень подачі пари • ET auru valik • LV Tvaika iestāšanās • LT Garų srauto parinkimas • TH การเลือกปริมาณไอน้ำ • RC 蒸汽设定 • AR ضبط البخار • FA تنظیم بخار • RU Установка пара • TR Buhar ayarı

## 4 Extra steam\*



\*DE Extra-Dampfstoß • FR Superpressing • NL Extra stoom • IT Extra vapore • ES Vapor extra • PT Super Vapor • DA Ekstra damp • NO Ekstra damp • SV Extra ånga • FI Lisähöyry • EL Εξτρα ατμός • CS Extra parní výstup • HU Extra gőz • SK Extra parný výstup • HR Dodatni udar pare • SL Dodatna para • RO Abur suplimentar • SR Dodatna para • BG Допълнителна пара • PL Extra para • UK Для отримання більшої кількості пари • ET lisaur • LV Papildu tvaiks • LT Papildomas srautas • TH ปล่อยไอน้ำพิเศษ • RC 強蒸汽 • AR بخار إضافي • FA بخار اضافه • RU Экстра-пар • TR Yoğun buhar

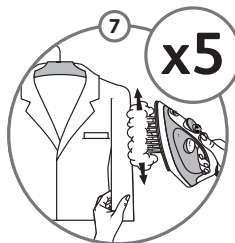
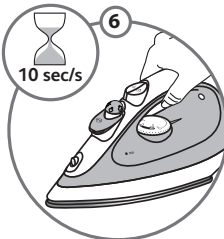
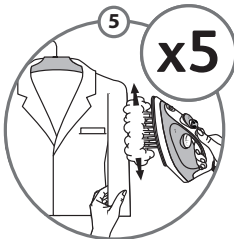
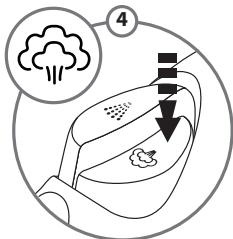
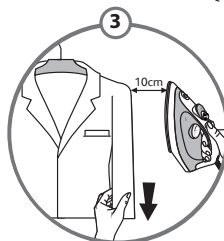
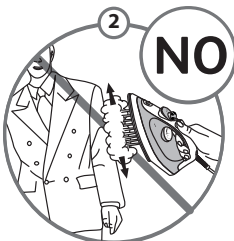
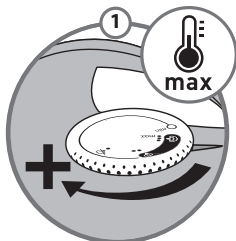
## 5 Spray\*



\*DE Spray • FR Spray • NL Spray • IT Spray • ES Spray • PT Spray • DA Spray • NO Spray • SV Sprej • FI Suihke • EL Σπρέι • CS Kropení • HU Spricelés • SK Kropenie • HR Raspršivač • SL Razpršilo • RO Jet de apă • SR Sprej • BG Спрей • PL Spryskiwacz • UK Зволоження білизни • ET pihusti • LV Smidzinātājs • LT Purkštukas • TH ปล่อยน้ำพ่น • RC 噴水 • AR بخاخ • FA اسپری • RU Спрэй • TR Sprey

EN Depending on model • DE je nach Modell • FR Selon modèle • NL Afhankelijk van model • IT Secondo il modello • ES Según el modelo • PT Consoante maodelo • DA Afhængig af model • NO Alt etter modell • SV Beroende på modell • FI Mallin mukaan • EL Ανάλογο με το μοντέλο • CS Podle modelu • HU Modelltől függően • SK V závislosti od modelu • HR Ovisno o modelu • SL Podle modelu • RO În funcție de model • SR Prema modelu • BG В зависимост от модела • PL Zależnie od modelu • UK Залежно від моделі • ET talla puhastus • LV Pamatnes tīrīšana • LT Pado valymas • TH ขึ้นอยู่กับรุ่น • RC 根据型号 • FA بر حسب مدل • AR حسب الموديل • RU В зависимости от модели • TR Modele göre

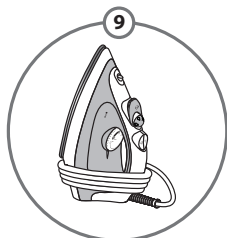
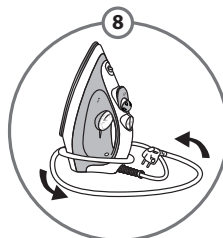
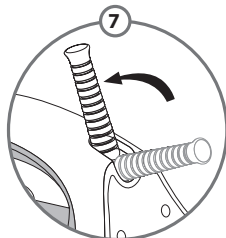
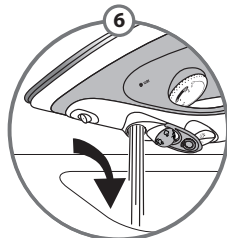
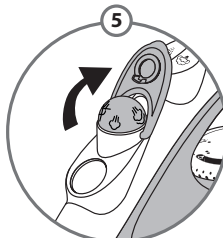
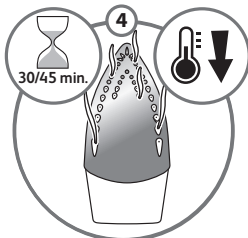
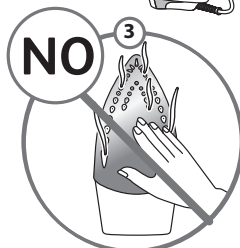
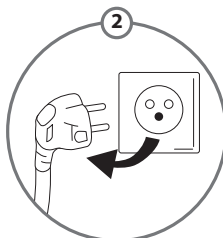
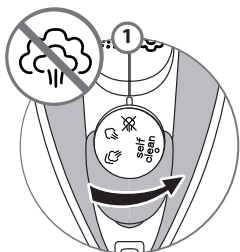
## 6 Vertical steam\* ▲



▲ EN Depending on model • DE je nach Modell • FR Selon modèle • NL Afhankelijk van model • IT Secondo il modello • ES Según el modelo • PT Consoante maodelo • DA Afhængig af model • NO Alt etter modell • SV Beroende på modell • FI Mallin mukaan • EL Ανάλογα με το μοντέλο • CS Podle modelu • HU Modelltől függően • SK V závislosti od modelu • HR Ovisno o modelu • SL Podle modelu • RO În funcție de model • SR Prema modelu • BG В зависимост от модела • PL Zależnie od modelu • UK Залежно від моделі • ET talla puhastus • LV Pamatnes tīrīšana • LT Pado valymas • TH ขึ้นอยู่กับรุ่น • RC 根据型号 • FA بر حسب مدل • AR حسب الموديل • RU В зависимости от модели • TR Modele göre

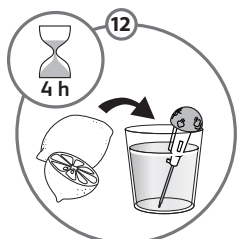
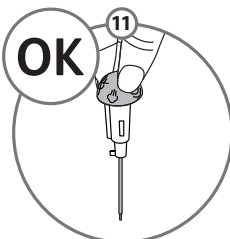
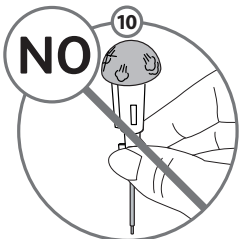
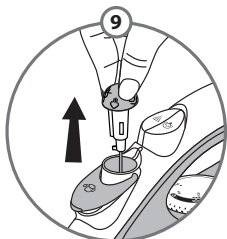
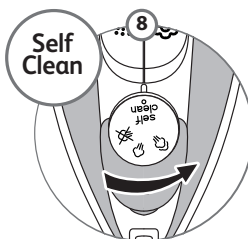
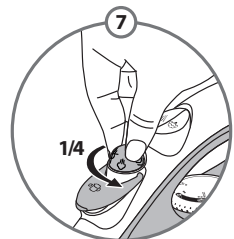
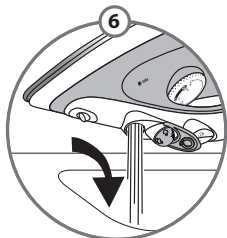
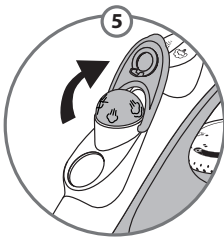
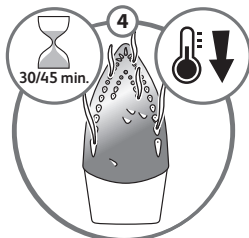
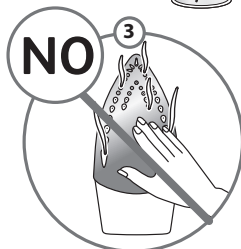
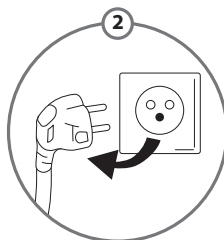
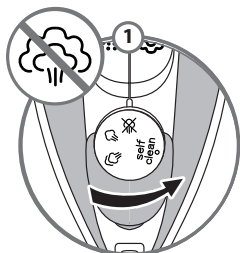
\*DE Vertikaldampf • FR Vapeur verticale • NL Verticale stoom • IT Vapore verticale • ES Vapor vertical • PT Engomar na vertical • DA Lodret damp • NO Vertikal damp • SV Vertikal ånga • FI Pystyhöyrytys • EL Κάθετος ατμός • CS Svislé napařování • HU Fűgőleges gőzölés • SK Zvislé napařovanie • HR Okomiti udar pare • SLO Vertikalna para • RO Abur vertical • SR Vertikalna para • BG Вертикална пара • PL Prasowanie w pionie • UK Вертикальне відпарювання • ET vertikaalaur • LV Vertikāls tvaiks • LT Vertikalus garų srautas • TH การรีดผ้าแนวตั้ง • RC 立体垂直熨烫 • AR بخار عمودي • FA بخار بصورت عمودی • RU Вертикальный пар • TR Dikey ütüleme

## 7 Iron storage\*

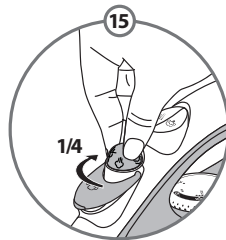
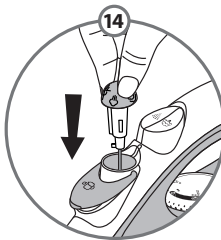
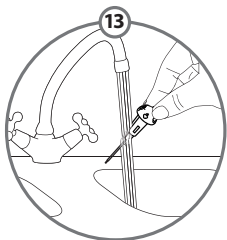


\*DE Aufbewahrung des Bügelautomaten • FR Rangement du fer • NL Opbergen van het strijkijzer • IT Alloggio del ferro • ES Almacenamiento de la plancha • PT Arrumar o ferro • DA Opbevaring af strygejern • NO Oppbevaring av strykejernet • SV Förvaring av strykjärnet • FI Silitysraudan säilytys • EL Αποθήκευση του σίδερου • CS Uskladnění žehličky • HU Vasaló tároló • SK Uskladnenie žehličky • HR Pohrana glačala • SL Spravljanje likalnika • RO Depozitarea fierului • SR Odlaganje pegle • BG Съхранение на ютията • PL Przechowywanie żelazka • UK Зберігання праски • ET triikaraua hoidmine • LV Gludeklā uzglabāšana • LT Lygintuvo laikymas • TH การเก็บเตารีด • RC 儲藏熨斗 • AR تخزين المكواة • FA مخزن اتو • RU Хранение утюга • TR Ütü'nün saklanması

## 8 Anti-calc valve cleaning (once a month)\*

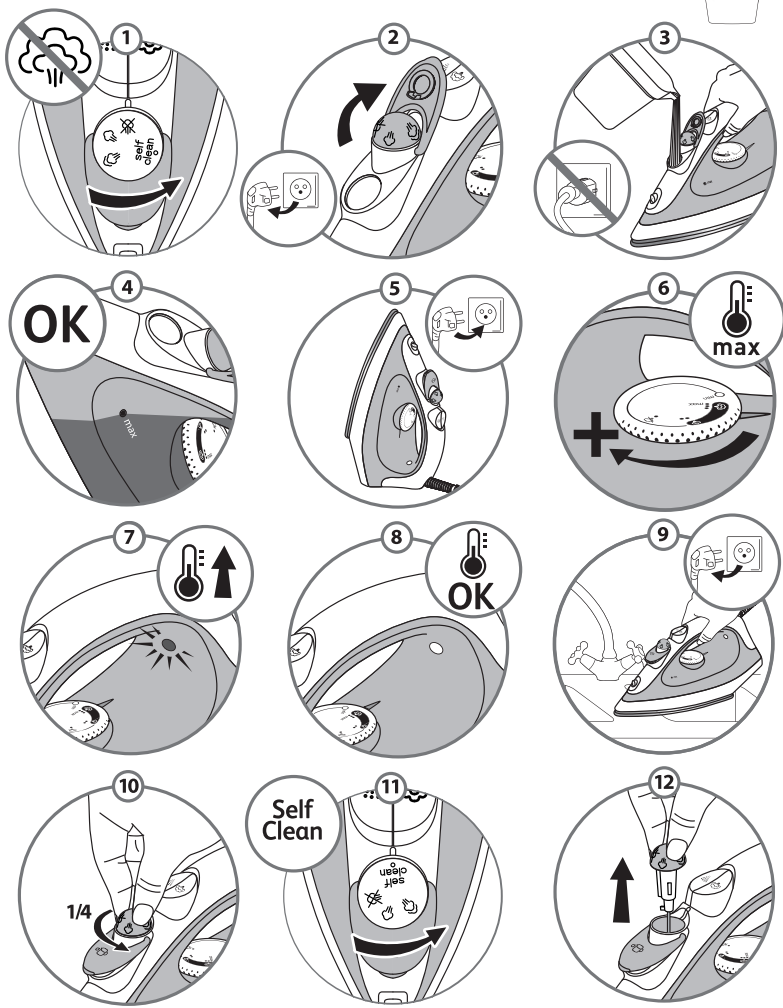


## 8 Anti-calc valve cleaning (once a month)\*



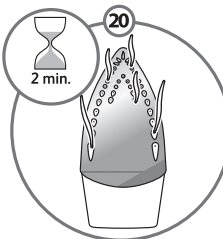
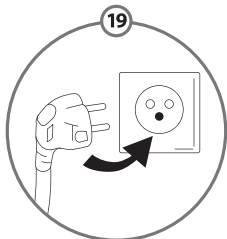
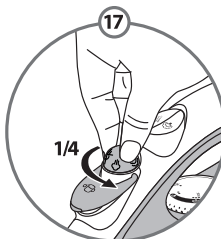
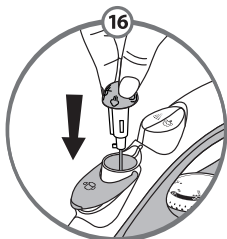
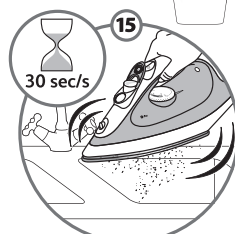
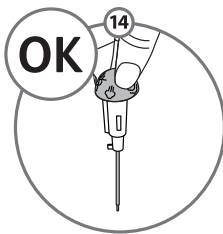
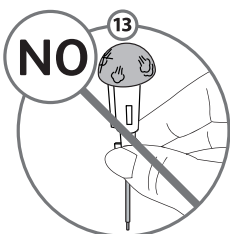
- \*DE Reinigung des Anti-Kalk-Stabs (einmal monatlich) • FR Nettoyage de la tige anti calcaire (une fois par mois) • NL Anti-kalkstaafje reinigen (1 x per maand) • IT Pulizia della valvola anticalc (una volta al mese) • ES Válvula de limpieza antical (una vez al mes) • PT Limpeza da válvula anti-calcário (uma vez por mês) • DA Rengøring af antikalk magneten (en gang per måned) • NO Rensing av anti-kalk pinnen (en gang i måneden) • SV Rengöring av kalksticken (en gång i månaden) • FI Kalkinpoistopiikon puhdistaminen (kerran kuukaudessa) • EL Καθαρισμός της αντιαλκαλικής βαλβίδας (1 φορά το μήνα) • CS Odvápňovací systém - čištění (jedenkrát měsíčně) • HU Vízkőképződést gátló rendszer - (havi tisztítás) • SV Odvápňovací systém - čistenie (raz mesačne) • HR Štapić protiv kamenca (čišćenje provoditi jednom mjesečno) • SL Čiščenje vodnega kamna (enkrat mesečno) • RO Curățarea țigii anti-calcar (odată pe lună) • SR Čišćenje ventila protiv kamenca (jednom mesečno) • BG Почистяване на анти-варовиковата игла (веднъж месечно) • PL Odkamienianie (raz w miesiącu) • UK Очищення протипаняного стрижня (щомісяця) • ET katlakivi klapi puhastamine (kord kuus) • LV Pretapkalķošanas serdenņa tīrīšana (1 reizi mēnesī) • LT Strypelio nukalkinimas (karta per mėnesį) • TH การทำความสะอาดแท่งดักตะกอน (เดือนละครั้ง) • RC 清洗防钙阀门 (每月一次) • FA تنظيف صمام منع الكلس (مرة واحدة شهرياً) • AR پاک کردن سوپاپ ضد امک (ماهی یکبار) • RU Очистка противоизвесткового стержня (1 раз в месяц) • TR Anti kireç valfinin temizliği (ayda 1 kere)

## 9 Self-cleaning (once a month)\*



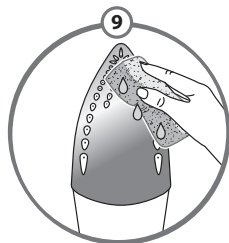
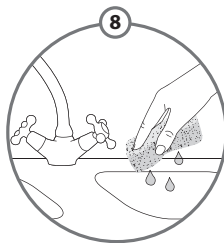
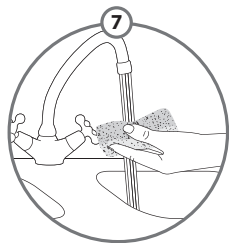
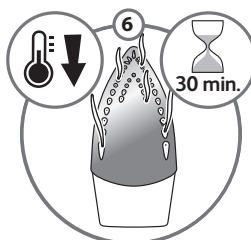
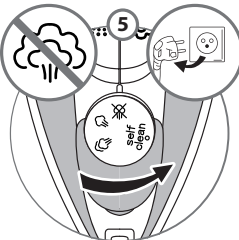
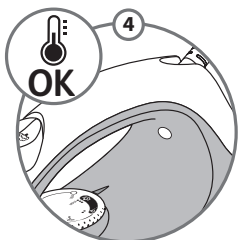
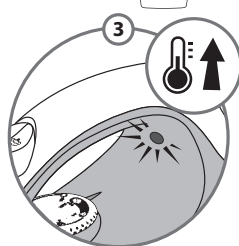
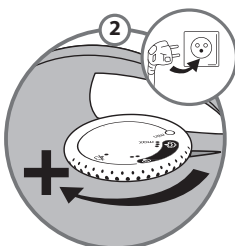
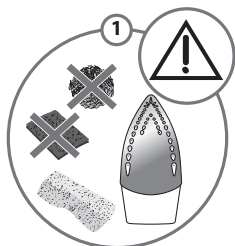
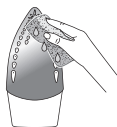


## 9 Self-cleaning (once a month)\*



- \*DE Selbstreinigung durchführen (einmal monatlich) • FR Auto nettoyage (une fois par mois) • NL Zelfreiniging (1 x per maand) • IT Auto-pulizia (una volta al mese) • ES Auto-limpieza (una vez al mes) • PT Auto-limpeza (uma vez por mês) • DA Selvrens (en gang per måned) • NO Selvrensing (en gang i månedene) • S Självrengöring (en gång i månaden) • FI Itsepuhdistustoiminto (kerran kuukaudessa) • EL Λειτουργία αυτοκαθαρισμού (1 φορά το μήνα) • CS Samočištění (jedenkrát měsíčně) • HU Öntisztító (havi tisztítás) • SK Samočistenie (raz mesačne) • HR Funkcija samočišćenja (čišćenje provoditi jednom mjesečno) • SL Samodejno čiščenje (enkrat mesečno) • RO Auto-curățare (odată pe lună) • SR Samočišćenje (jednom mesečno) • BG Самопочистване (веднъж месечно) • PL Samoczyszczenie (raz w miesiącu) • UK Система автоочищення (щомісяця) • ET isepuhastus (kord kuus) • LV Pašattīrīšana (1 reizi mēnesī) • LT Automatinis valymas (kartą per mėnesį) • TH การทำความสะอาดตัวรีด (เดือนละครั้ง) • RC 自动清洗 (每月一次) • FA نظافت خودکار (ماهی یکبار) • AR التنظيف الذاتي (مرة واحدة شهريا) • RU Самоочистка (1 раз в месяц) • TR Kendi kendine temizleme (ayda 1 kere)

## 10 Soleplate cleaning\*



\*DE Reinigung der Bügelsohle • FR Nettoyage de la semelle • NL Reinigen van de strijkzool • IT Pulizia della piastra • ES Única placa de limpieza • PT Limpeza da base • DA Rengøring af strygesål • NO Rensing av strykesålen • SV Rengöring av stryksulan • FI Pohjan puhdistus • EL Καθαρισμός της πλάκας • CS Čištění žehlicí plochy • H Vasalótalp tisztítása • SK Čistenie žehliacej plochy • HR Čišćenje podnice • SL Čiščenje likalne plošče • RO Curățarea tălpii • SR Čišćenje grejne ploče • BG Почистване на плочата • PL Czystczenie stopy • UK Очищення підшови • ET talla puhastus • LV Pamatnes tīrīšana • LT Pado valymas • TH การทำความสะอาดแผ่นหน้าตารีด • RC 清潔底板 • FA پاک کردن کف اتو • AR تنظيف نعل المكواة • RU Очистка подошвы • TR Taban temizliği

## EN • What water to use?

Your appliance has been designed to function with untreated tap water. However, it is necessary to operate the Self-Clean function regularly in order to eliminate hard water deposits from the steam chamber.

If your water is very hard (check with your local water authority), it is possible to mix untreated tap water with store-bought distilled or demineralised water in the following proportions:  
- 50% untreated tap water, - 50% distilled or demineralised water.

## Types of water not to use?

Heat concentrates the elements contained in water during evaporation. The types of water listed below contain organic waste or mineral elements that can cause spitting, brown staining, or premature

wear of the appliance: water from clothes dryers, scented or softened water, water from refrigerators, batteries or air conditioners, pure distilled or demineralised water or rain water should not be used in your Tefal Iron. Also do not use boiled, filtered or bottled water.

## Environment



### Environment protection first!

- Ⓛ Your appliance contains valuable materials which can be recovered or recycled.
- ♻ Leave it at a local civic waste collection point.

## If there is a problem?

PROBLEM	POSSIBLE CAUSE	SOLUTION
Water drips from the holes in the soleplate.	The chosen temperature is too low and does not allow for the formation of steam.	Position the thermostat in the steam range (from •• to MAX).
	You are using steam while the iron is not hot enough.	Wait until the thermostat light goes out.
	You are using the Shot of Steam button too often.	Wait a few seconds between each use of the button.
	There is too much steam.	Reduce the steam.
	You have stored the iron horizontally, without emptying it and without setting it to ☁.	See the section 'Storing your iron'.
Brown streaks come through the holes in the soleplate and stain the linen.	You are using chemical descaling agents.	Do not add any descaling agents to the water in the water tank.
	You are not using the right type of water.	Perform a self-cleaning operation and consult the chapter "What water should I use?".
	Fabric fibres have accumulated in the holes of the soleplate and are burning.	Perform the self-cleaning operation and clean the soleplate with a damp sponge. Vacuum the holes of the soleplate from time to time.
The soleplate is dirty or brown and can stain the linen.	Your linen has not been rinsed sufficiently or you have ironed a new garment before washing it.	Make sure that your laundry is rinsed sufficiently so as to remove any deposits of soap or chemical products on new clothes.
	You are ironing with an inappropriate program (temperature too high).	Clean the soleplate as indicated above. Select the appropriate program.
There is little or no steam.	You are using starch.	Clean the soleplate as indicated above. Always spray starch onto the reverse side of the fabric to be ironed.
	The water tank is empty.	Fill it.
The soleplate is scratched or damaged.	The anti-calc valve is dirty.	Clean the anti-calc valve.
	Your iron has a build-up of scale.	Clean the anti-calc valve and carry out a self-clean.
	Your iron has been used dry for too long.	Carry out a self-clean.
Steam or water come from the iron as you finish filling the tank.	You have placed your iron flat on a metallic rest-plate or ironed over a zip.	Always set your iron on its heel. Do not iron over zips.
	The steam control is not set to the ☁ position.	Check that the steam control is set to the ☁ position.
The spray does not spray.	The water tank is overfilled.	Never exceed the Max level.
	The water tank is not filled enough.	Fill up the water tank.

If you have any problem or queries, please contact our Customer Relations team first for expert help and advice.

0845 602 1454 - UK / (01) 677 4003 - ROI  
or consult our website - [www.tefal.co.uk](http://www.tefal.co.uk)

## DE • Welches Wasser ist zu verwenden?

Ihr Gerät ist so konzipiert, dass es mit Leitungswasser funktioniert. Dennoch sollten Sie die Dampfhammer regelmäßig reinigen (Selbstreinigung), um gelösten Kalk auszuspülen. Ist Ihr Wasser sehr kalkhaltig (dies können Sie bei Ihrer Gemeinde oder bei Ihrem Wasserwerk erfragen), sollte das Gerät mit einer Mischung aus 50% Leitungswasser und 50% handelsüblichem entmineralisiertem Wasser betrieben werden.

## Welches Wasser darf nicht verwendet werden?

Durch die Hitze kommt es beim Verdampfen zur Ansammlung der im Wasser enthaltenen Partikel. Destilliertes Wasser aus dem Handel (ohne Zugabe von Leitungswasser), Wasser aus dem Wäschetrockner,

parfümiertes Wasser, enthärtetes Wasser, Kühlschrankwasser, Batterie Wasser, Klimaanlage Wasser und Regenwasser enthalten organische Substanzen oder Mineralstoffe, die zum stoßartigen Herauspritzen des Wassers, braunen Ausfluss und vorzeitiger Alterung Ihres Gerätes führen können. Derartige Wasserqualitäten dürfen deshalb nicht verwendet werden.

## Umwelt



Denken Sie an den Schutz der Umwelt!

- ① Ihr Gerät enthält wertvolle Rohstoffe, die wieder verwertet werden können.
- ② Geben Sie Ihr Gerät deshalb bitte bei einer Sammelstelle Ihrer Stadt oder Gemeinde ab.

## Ein Problem mit ihrem Bügelautomaten ?

PROBLEME	MÖGLICHE URSACHEN	LÖSUNGEN
Aus den Öffnungen in der Sohle tritt Wasser aus.	Die gewählte Temperatur ist zu niedrig zur Dampfproduktion.	Stellen Sie das Thermostat auf die Dampfzone (von <b>••</b> bis <b>MAXI</b> ) ein.
	Sie betätigen die Dampfaste bevor der Bügelautomat die dazu nötige Temperatur erreicht hat.	Warten Sie bis die Kontrollleuchte ausgeht.
	Sie verwenden die Dampfstoßtaste zu oft.	Lassen Sie zwischen jeder Betätigung einige Sekunden verstreichen.
	Die Dampfleistung ist zu hoch eingestellt.	Verringern Sie die Dampfleistung.
Aus den Öffnungen der Sohle fließt eine braune Flüssigkeit, die Flecken auf der Wäsche hinterlässt.	Sie verwenden chemische Entkalkungsmittel.	Geben Sie niemals Entkalkungsmittel in den Wassertank.
	Sie benutzen nicht das geeignete Wasser.	Führen Sie eine Selbstreinigung durch und lesen Sie das Kapitel „Welches Wasser benutzen“.
	In den Öffnungen der Sohle haben sich Wäsche Fasern angesammelt und verbrennen.	Führen Sie eine Selbstreinigung durch und reinigen Sie die Bügelsohle mit einem feuchten Schwamm. Reinigen Sie die Öffnungen der kalten Sohle von Zeit zu Zeit mit einem Staubsauger.
Die Sohle des Bügelautomaten ist verschmutzt oder braun und kann Flecken auf der Wäsche hinterlassen.	Sie haben die Wäsche nicht ausreichend gespült oder Sie bügeln ein neues, ungewaschenes Kleidungsstück.	Versichern Sie sich, dass die Wäsche gut gespült ist. Eventuelle Ablagerungen von Seife und chemischen Produkten auf neuen Kleidungsstücken müssen entfernt werden.
	Sie bügeln mit zu hoher Temperatur.	Reinigen Sie die Sohle wie oben beschrieben. Lesen Sie den Abschnitt über die Temperatureinstellung.
Es tritt kein oder nur wenig Dampf aus.	Sie verwenden Stärke.	Reinigen Sie die Sohle wie oben beschrieben. Sprühen Sie die Stärke stets auf die Rückseite des zu bügelnden Stoffes.
	Der Wassertank ist leer.	Füllen Sie den Wassertank.
	Der Anti-Kalk-Stab ist schmutzig.	Reinigen Sie den Anti-Kalk-Stab.
Die Sohle ist verkratzt oder beschädigt.	Ihr Bügelautomat ist verkalkt.	Reinigen Sie den Anti-Kalk-Stab und führen Sie eine Selbstreinigung durch.
	Ihr Bügelautomat wurde zu lange zum Trockenbügeln verwendet.	Führen Sie eine Selbstreinigung durch.
Der Bügelautomat gibt beim Füllen des Wassertanks Dampf ab.	Sie haben Ihren Bügelautomaten mit der Sohle auf eine metallische Unterlage gestellt.	Stellen Sie den Bügelautomaten immer auf das Heck.
	Der Dampfregler steht nicht auf der Position .	Stellen Sie den Dampfregler auf die Position .
Die Spray-Funktion funktioniert nicht.	Sie haben den Wassertank zu voll gemacht.	Achten Sie darauf, die auf dem Wassertank angegebene Höchstfüllmenge nicht zu überschreiten.
	Es befindet sich kein Wasser im Wassertank.	Befüllen Sie den Wassertank.

Sollten andere Probleme auftreten, wenden Sie sich bitte an eine autorisierte Kundendienststelle.

## FR • Quelle eau utiliser ?

Votre appareil a été conçu pour fonctionner avec l'eau du robinet. Il est cependant nécessaire de procéder régulièrement à l'auto-nettoyage de la chambre de vaporisation, afin d'éliminer le calcaire accumulé. Si votre eau est très calcaire (ceci est vérifiable auprès de votre mairie ou du service des eaux), il est possible de mélanger l'eau du robinet avec de l'eau déminéralisée du commerce dans les proportions suivantes :  
- 50 % d'eau du robinet, - 50 % d'eau déminéralisée.

## Quelles eaux éviter ?

La chaleur concentre les éléments contenus dans l'eau, lors de l'évaporation. Les eaux ci-dessous contiennent des déchets organiques ou des éléments minéraux qui peuvent provoquer des crachements, des couleurs brunes ou un vieillissement prématuré de votre appareil : eau

déminéralisée du commerce pure, eau des sèche-linges, eau parfumées, eau adoucie, eau des réfrigérateurs, eau des batteries, eau des climatiseurs, eau distillée, eau de pluie. Nous vous demandons donc de ne pas utiliser de telles eaux.

## Environnement



### Participons à la protection de l'environnement !

- ① Votre appareil contient de nombreux matériaux valorisables ou recyclables.
- ② Confiez celui-ci dans un point de collecte pour que son traitement soit effectué.

## Un problème avec votre fer ?

PROBLEMES	CAUSES POSSIBLES	SOLUTIONS
L'eau coule par les trous de la semelle.	La température choisie ne permet pas de faire de la vapeur.	Placez le thermostat sur la zone vapeur (de ●● à MAX).
	Vous utilisez la vapeur alors que le fer n'est pas assez chaud.	Attendez que le voyant s'éteigne.
	Vous utilisez la commande Superpressing trop souvent.	Attendez quelques secondes entre chaque utilisation.
	Le débit vapeur est trop important.	Réduisez le débit.
	Vous avez rangé le fer à plat, sans le vider et sans placer la commande vapeur sur ☹.	Consultez le chapitre "Rangez votre fer".
Des couleurs brunes sortent de la semelle et tachent le linge.	Vous utilisez des produits détartrants chimiques.	N'ajoutez aucun produit détartrant à l'eau du réservoir.
	Vous n'utilisez pas le bon type d'eau.	Faites un auto-nettoyage et consultez le chapitre "Quelle eau utiliser?".
	Des fibres de linge se sont accumulées dans les trous de la semelle et se carbonisent.	Faites un auto-nettoyage et nettoyez la semelle avec une éponge humide. Aspirez de temps en temps les trous de la semelle.
La semelle est sale ou brune et peut tâcher le linge.	Votre linge n'a pas été rincé suffisamment ou vous avez repassé un nouveau vêtement avant de le laver.	Assurez vous que le linge est suffisamment rincé pour supprimer les éventuels dépôts de savon ou produits chimiques sur les nouveaux vêtements.
	Vous utilisez une température trop élevée.	Nettoyez la semelle comme indiqué plus haut. Consultez le tableau des températures pour régler le thermostat.
Le fer produit peu ou pas de vapeur.	Vous utilisez de l'amidon.	Nettoyez la semelle comme indiqué plus haut. Pulvérisez l'amidon à l'envers de la face à repasser.
	Le réservoir est vide.	Remplissez-le.
La semelle est rayée ou abîmée.	La tige anti-calcaire est sale.	Nettoyez la tige anti-calcaire.
	Votre fer est entartré.	Nettoyez la tige anti-calcaire et faites un auto-nettoyage.
	Votre fer a été utilisé trop longtemps à sec.	Faites un auto-nettoyage.
Le fer vaporise en fin de remplissage du réservoir.	Vous avez posé votre fer à plat sur un repose-fer métallique.	Posez toujours votre fer sur son talon.
	Le curseur de commande vapeur n'est pas sur ☹.	Vérifiez que la commande vapeur est sur ☹.
Le spray ne pulvérise pas d'eau.	Le réservoir est trop rempli.	Ne dépassez pas le niveau MAX de remplissage.
	Le réservoir n'est pas assez rempli.	Rajoutez de l'eau dans le réservoir.

Pour tout autre problème, adressez-vous à [www.tefal.com](http://www.tefal.com)

## NL • Welk water kunt u gebruiken?

Uw strijkijzer is ontwikkeld voor het gebruik van kraanwater. Het is echter noodzakelijk regelmatig de zelfreinigingsfunctie toe te passen om eventuele kalkresten in de stoomkamer te verwijderen. Bevat uw kraanwater een hoog kalkgehalte (dit kunt u navragen bij uw gemeente of bij uw waterleidingbedrijf), dan kunt u het mengen met gedemineraliseerd of gedistilleerd water in de volgende verhoudingen:  
- 50 % kraanwater, - 50 % gedemineraliseerd water.

## Welk soort water mag u niet gebruiken?

Bij het verdampen van het water neemt de concentratie van elementen in het water toe. De onderstaande soorten water bevatten organische afvalstoffen of mineralen die waterdruppels, bruine vlekken, lekkage of een voortijdige slijtage van uw strijkijzer kunnen veroorzaken:

puur gedemineraliseerd water, water uit wasdrogers, geparfumeerd water, water dat verzacht is, water uit koelkasten, accuwater, water uit airconditioners, puur gedistilleerd water en regenwater. Wij verzoeken u dan ook deze soorten water niet te gebruiken.

## Milieu



### Wees vriendelijk voor het milieu

- ① Uw apparaat bevat materialen die geschikt zijn voor hergebruik.
- Lever het in bij het milieustation in uw gemeente of bij onze technische dienst.

## Problemen met uw strijkijzer?

PROBLEMEN	MOGELIJKE OORZAKEN	OPLOSSINGEN
Er komt water uit de gaatjes in de strijkzool.	Bij de ingestelde temperatuur kan geen stoom gebruikt worden.	Zet de thermostaat op de stoomzone (tussen stand ** en MAX). Wacht tot het controlelampje uitgaat.
	U gebruikt stoom terwijl het strijkijzer niet heet genoeg is.	Wacht een paar seconden voordat u weer op de knop drukt.
	U gebruikt de extra-stoomknop te vaak.	Zet de stoomregelaar op een lagere stoomstand.
	De hoeveelheid stoom is te hoog.	Lees opnieuw het hoofdstuk « Het opbergen van uw strijkijzer ».
	U hebt het strijkijzer plat opgeborgen zonder het te leggen en de stoomregelaar op  te zetten.	Voeg geen kalkoplossende middelen toe.
Er komt bruine vloeistof uit de strijkzool die vlekken veroorzaakt op het strijkgoed.	U gebruikt chemische kalkoplossende middelen.	Schakel de zelfreinigingsfunctie in en raadpleeg het hoofdstuk "Welk water kunt u gebruiken?".
	U gebruikt niet het juiste type water.	Schakel de zelfreinigingsfunctie in en reinig de strijkzool met een vochtige spons. Maak de gaatjes in de strijkzool af en toe schoon m.b.v. de stofzuiger.
	Er zitten stofvezels in de gaatjes van de strijkzool die verbranden.	Controleer of het strijkgoed voldoende uitgespoeld is om eventuele resten van zeep of chemische producten op nieuwe kleding te verwijderen.
De strijkzool is vuil of bruin en kan vlekken veroorzaken op het strijkgoed.	U gebruikt een te hoge temperatuur.	Maak de strijkzool schoon op eerder vermelde wijze. Lees het hoofdstuk van de temperaturen om de thermostaat in te stellen.
	U gebruikt stijfjesl.	Maak de strijkzool schoon op eerder vermelde wijze. Spreek het stijfjesl op de binnenzijde van het te strijken wasgoed.
Er komt geen of weinig stoom uit het strijkijzer.	Het reservoir is leeg.	Vul het reservoir met kraanwater.
	Het anti-kalkstaafje is vuil.	Maak het anti-kalkstaafje schoon.
	Er zit kalkaanslag in uw strijkijzer.	Maak het anti-kalkstaafje schoon en pas de zelfreinigingsfunctie toe.
De strijkzool vertoont krasen of is beschadigd.	U hebt uw strijkijzer te lang zonder stoom gebruikt.	Pas de zelfreinigingsfunctie toe.
	U hebt uw strijkijzer op een metalen strijkijzerplateau gezet.	Zet het strijkijzer altijd op de achterkant.
Er komt stoom uit het strijkijzer bij het vullen van het reservoir.	De stoomregelaar staat niet op de stand  staat.	Controleer of de stoomregelaar op de stand "MAX" staat.
	Het reservoir is te vol.	Vul het reservoir tot het streepje "MAX".
De spray verstuft geen water.	Er zit te weinig water in het reservoir.	Vul het reservoir.

Indien u de oorzaak van het probleem niet zelf heeft kunnen vinden, kunt u altijd contact opnemen met de consumentenservice van Groupe SEB Nederland BV of Groupe SEB Belgium SA (zie servicelijst).

## IT • Quale tipo di acqua utilizzare?

L'apparecchio è predisposto per funzionare con acqua del rubinetto. E' tuttavia necessario procedere regolarmente all'auto-pulizia della camera di vaporizzazione, per eliminare il calcare libero. Se la vostra acqua è ricca di calcare (potete verificarlo presso il Comune o presso l'Azienda di erogazione del servizio), potete mescolare l'acqua del rubinetto con l'acqua demineralizzata che si trova in commercio nelle seguenti proporzioni:

- 50 % di acqua del rubinetto, 50 % di acqua demineralizzata.

## Quale tipo di acqua si deve evitare?

Durante la fase di evaporazione, il calore concentra gli elementi contenuti nell'acqua. I tipi di acqua elencati di seguito contengono residui organici o elementi minerali che possono provocare spruzzi, colature brune o usura precoce del vostro apparecchio : acqua

demineralizzata pura, acqua dell'asciugabiancheria, acqua profumata, acqua con ammorbidente, acqua del frigorifero, acqua per batterie, acqua dei condizionatori, pura acqua distillata, acqua piovana. Si richiede quindi di non utilizzare tali acque.

## Ambiente



### Partecipiamo con il ferro da stiro!

- ① Il vostro apparecchio è composto da diversi materiali che possono essere riciclati.
- Lasciatelo in un punto di raccolta o presso un Centro Assistenza Autorizzato.

## Problemi con il ferro da stiro?

PROBLEMI	CAUSE POSSIBILI	SOLUZIONI
L'acqua fuoriesce dai fori della piastra.	La temperatura scelta non permette la formazione del vapore.	Posizionate il termostato sulla zona vapore (da ** a MAX).
	Utilizzate il vapore ma il ferro da stiro non è abbastanza caldo.	Aspettate che la spia luminosa si spenga.
	Utilizzate il comando Supervapore troppo spesso.	Aspettate qualche secondo tra un utilizzo e quello successivo.
	L'erogazione di vapore è eccessiva.	Riducete l'erogazione di vapore.
	Avete riposto il ferro orizzontalmente, senza svuotarlo e senza portare il comando su ☹.	Consultate il capitolo "Riporre il ferro da stiro".
Delle colature brune fuoriescono dalla piastra e macchiano i tessuti.	Utilizzate dei prodotti anticalcare chimici.	Non aggiungete nessun prodotto anticalcare all'acqua del serbatoio.
	Non state utilizzando il tipo d'acqua corretto.	Eseguite un'autopulizia e consultate il capitolo "Che tipo d'acqua occorre utilizzare?".
	Delle fibre di tessuto si sono accumulate nei fori della piastra e si carbonizzano.	Eseguite un'autopulizia e pulite la piastra con una spugna umida. Aspirate di tanto in tanto i fori della piastra.
La piastra è sporca o scura e può macchiare i tessuti.	La biancheria non è stata risciacquata a sufficienza o avete stirato un indumento nuovo prima di lavarlo per la prima volta.	Assicuratevi che la biancheria sia sciacquata a sufficienza per smaltire l'eventuale presenza di eventuali residui di sapone o prodotti chimici dai capi nuovi.
	Utilizzate una temperatura troppo alta.	Pulite la piastra come indicato in precedenza. Consultate la tabella delle temperature per regolare il termostato.
Il ferro da stiro produce poco vapore o non ne produce.	Stare utilizzando amido.	Pulite la piastra come indicato in precedenza. Spruzzate l'amido sul rovescio del tessuto da stirare.
	Il serbatoio è vuoto.	Riempitelo.
	L'astina anticalcare è sporca.	Pulite l'astina anticalcare.
	Il vostro ferro è incrostato.	Pulite l'astina anticalcare e eseguite l'autopulizia.
La piastra è graffiata o danneggiata.	Il ferro da stiro è stato utilizzato troppo a lungo a secco.	Eseguite l'auto-pulizia.
	Avete appoggiato il ferro da stiro su un poggia ferro da stiro metallico.	Posate il ferro da stiro sempre sul tallone di appoggio.
Il ferro produce vapore alla fine del riempimento del serbatoio.	Il cursore del comando vapore non è in posizione ☹.	Verificate che il comando del vapore sia in posizione ☹.
	Il serbatoio è riempito eccessivamente.	Non superare mai il livello Max.
Lo spray non funziona.	Il serbatoio dell'acqua non è abbastanza pieno.	Riempire il serbatoio.

Per qualsiasi altro problema, rivolgetevi ad un Centro Assistenza Tecnica autorizzato per fare controllare il ferro da stiro.

## ES • ¿Qué agua hay que utilizar?

Este aparato ha sido diseñado para funcionar con agua del grifo. Sin embargo, hay que realizar regularmente una limpieza automática de la cámara de vaporización, para eliminar la cal libre. Si el agua tiene mucha cal (pregunte en el ayuntamiento o al servicio de suministro de agua), puede mezclarse agua del grifo con agua desmineralizada de venta en cualquier droguería y respetando las siguientes proporciones: 50 % de agua de grifo, 50 % de agua desmineralizada.

## ¿Qué agua hay que evitar?

Durante la evaporación, el calor concentra los elementos que hay en el agua.

Le rogamos que no utilice los siguientes tipos de agua, ya que contiene residuos orgánicos o elementos minerales susceptibles de provocar salpicaduras, colores amarillentos o un envejecimiento prematuro del

aparato: agua desmineralizada pura de venta en droguerías, agua de las secadoras, agua perfumada, agua descalcificada, agua de las neveras, agua de las baterías, agua de los aires acondicionados, agua destilada y agua de lluvia.

## Medio ambiente



### Participe en la conservación del medio ambiente!

① Su electrodoméstico contiene materiales recuperables y/o reciclables.

② Entréguelo al final de su vida útil, en un Centro de Recogida Específico o en uno de nuestros Servicios Oficiales Post Venta donde será tratado de forma adecuada.

## ¿Problemas con la plancha?

PROBLEMAS	CAUSAS POSIBLES	SOLUCIONES
El agua sale por los agujeros de la suela.	La temperatura elegida no permite crear vapor.	Ponga el termostato en la zona vapor (de ●● a MAX).
	Utiliza vapor mientras que la plancha no está suficientemente caliente.	Espere a que el indicador luminoso se apague.
	Utiliza el botón de extra vapor demasiado a menudo.	Espere varios segundos entre cada utilización.
	El caudal de vapor es demasiado importante.	Reduzca el caudal.
Colores amarillentos salen de la suela y ensucian la ropa.	Ha guardado la plancha con la suela hacia abajo, sin vaciarla y sin poner el mando en ☹.	Consulte el capítulo «Para guardar».
	Utiliza productos químicos contra los residuos calcáreos.	No añada ningún producto contra los residuos calcáreos en el agua del depósito.
	No utiliza el tipo de agua adecuado.	Realice una auto-limpieza y consulte el capítulo «¿Qué agua utilizar?».
La suela está sucia o amarillenta y puede ensuciar la ropa.	Fibras de ropa se han acumulado en los agujeros de la suela y se carbonizan.	Realice una auto-limpieza y limpie la suela con una esponja húmeda. Aspire de vez en cuando los agujeros de la suela.
	La ropa no está suficientemente aclarada o ha planchado una prenda nueva antes de lavarla.	Asegúrese de que la ropa esté bien aclarada para eliminar los posibles depósitos de jabón o productos químicos en la ropa nueva.
La suela está sucia o amarillenta y puede ensuciar la ropa.	Utiliza una temperatura demasiado elevada.	Limpie la suela como se indica en el capítulo "Limpieza de la suela". Consulte la tabla de las temperaturas para ajustar el termostato.
	Utiliza almidón.	Púlvence almidón por el reverso de la tela a planchar.
La plancha produce poco o nada de vapor.	El depósito está vacío.	Rellénelo con agua.
	La varilla antical está sucia.	Limpie la varilla antical.
	La plancha tiene residuos calcáreos.	Limpie la varilla antical y haga funcionar la limpieza automática.
	La plancha se ha utilizado demasiado tiempo en posición seca.	Haga funcionar la Limpieza automática.
La suela está rayada o dañada.	Ha guardado la plancha con la suela hacia abajo sobre un reposa-planchas metálico.	Apoye siempre la plancha encima del talón.
La plancha pulveriza cuando se ha llenado el depósito.	El cursor del mando de vapor no está en la posición ☹.	Compruebe que el mando de vapor está en la posición ☹.
	El depósito de agua está lleno.	Nunca sobrepase el indicador de llenado MAX.
La función spray no funciona.	No hay suficiente agua en el depósito.	Llene el depósito de agua.

Para cualquier otro tipo de problema, acuda a un servicio técnico oficial para que revise el aparato.



## PT • Que tipo de água utilizar?

Este aparelho foi concebido para funcionar com água da torneira. No entanto, é necessário proceder regularmente à auto-limpeza dos orifícios de vaporização, para eliminar o calcário solto. Se a água que utiliza contém um elevado teor de calcário (poderá informar-se junto da Câmara Municipal ou nos Serviços Municipalizados de Água e Saneamento), pode misturar 50% de água da torneira e 50% de água desmineralizada disponível no mercado.

## Que tipo de água evitar?

Durante a evaporação, o calor concentra os elementos contidos na água. As águas abaixo indicadas podem conter resíduos orgânicos ou substâncias minerais passíveis de provocar salpicos, confinamento de água acastanhada ou a deterioração prematura do aparelho: água

desmineralizada pura disponível no mercado, água própria para secadores de roupa, água perfumada, água amaciada, água dos frigoríficos, água de baterias, água dos climatizadores, água destilada, água da chuva. Pedimos-lhe, pois, que não utilize os tipos de água acima mencionados.

## Meio ambiente



### Protecção do ambiente em primeiro lugar!

- ① O seu produto contém materiais que podem ser recuperados ou reciclados.
- ② Entregue-o num ponto de recolha para possibilitar o seu tratamento.

## Problemas com o seu ferro

PROBLEMAS	CAUSAS POSSÍVEIS	SOLUÇÕES
A água escorre pelos orifícios da base.	A temperatura seleccionada não permite criar vapor.	Coloque o termóstato na zona do vapor (de ●● a MAX).
	Utiliza o vapor antes do ferro estar suficientemente quente.	Aguarde até que a luz piloto se desligue.
	Utiliza o comando Super Vapor com demasiada frequência.	Aguarde alguns segundos entre cada utilização.
	O débito de vapor é demasiado elevado.	Diminua o débito de vapor.
	Arrumou o ferro na horizontal sem esvaziar o reservatório e sem colocar o comando na posição	Consulte o capítulo «Como arrumar o seu ferro».
Água castanha escorre pela base e mancha a roupa.	Tem utilizado produtos químicos para proceder à descalcificação.	Nunca deite qualquer tipo de produto químico no reservatório para proceder à descalcificação.
	Não está a usar o tipo de água adequado.	Proceda a uma auto-limpeza e consulte o capítulo "Que água utilizar?"
	Os orifícios da base acumularam fibras queimadas da roupa.	Proceda a uma auto-limpeza e limpe a base com uma esponja húmida. Aspire os orifícios da base de vez em quando.
A roupa não foi correctamente enxaguada ou engomou roupa nova sem a ter lavado primeiro.		Certifique-se que a roupa foi suficientemente enxaguada de modo a eliminar os eventuais resíduos de detergentes ou de produtos químicos nas peças de vestuário novas.
A base está suja ou castanha, podendo manchar a roupa.	Tem utilizado uma temperatura demasiado alta.	Limpe a base conforme indicado anteriormente. Consulte o quadro sobre a regulação das temperaturas.
	Utiliza goma.	Limpe a base conforme indicado anteriormente. Pulverize sempre a goma no avesso do lado a engomar.
O vapor é insuficiente ou nulo.	O depósito está vazio.	Encha-o.
	A vareta anti-calcário está suja.	Limpe a vareta anti-calcário.
	O ferro tem calcário.	Limpe a vareta anti-calcário e accione a auto-limpeza.
	Utilizou o ferro a seco durante demasiado tempo.	Accione a auto-limpeza.
A base está riscada ou danificada.	Colocou o ferro na horizontal, num suporte metálico.	Coloque sempre o ferro na vertical.
O ferro pulveriza no final do enchimento do reservatório.	O cursor de comando do vapor não está na posição	Certifique-se que o cursor de comando do vapor está na posição .
	O reservatório tem água em excesso.	Nunca ultrapasse o nível MAX de enchimento.
Não sai água pelo spray.	O reservatório não tem água suficiente.	Encha o reservatório de água.

Para outros problemas, dirija-se a um Serviço de Assistência técnica autorizado Tefal para uma inspecção do seu ferro.

## DA • Hvilken slags vand skal der bruges?

Apparatet er beregnet til at fungere med vand fra hanen. Der skal dog jævnligt foretages en selvrensning af dampkammeret for at fjerne kalk. Hvis vandet er meget kalkholdigt (det kan vandværket eller kommunen oplyse om), er det muligt at blande vand fra hanen med demineraliseret vand fra handelen i følgende forhold: 50% vand fra hanen, 50% demineraliseret vand.

## Hvilken slags vand bør ikke benyttes?

Varmen koncentrerer de partikler vandet indeholder, når der sendes damp ud. Følgende vandtyper indeholder organiske affaldsstoffer eller mineraler som kan forårsage udspringning af damp, brunlig væske der løber ud af apparatet eller for tidligt slid: Ufortyndet demineraliseret vand fra handelen, vand fra tørretumbler, parfumeret vand, blodgjort

vand, vand fra køleskab, vand fra batterier, vand fra aircondition, destilleret vand eller regnvand. Man bør derfor ikke bruge disse vandtyper. Der bør heller ikke bruges vand på flaske, kogt eller filtreret vand.

## Miljøbeskyttelse



Vi skal alle være med til at beskytte miljøet!

- ① Apparatet indeholder mange materialer, der kan genvindes eller genbruges.
- ② Bring det til et specialiseret indsamlingssted for genbrug eller et autoriseret serviceværksted, når det ikke skal bruges mere.

## Problemer med strygejernet?

PROBLEM	MULIG ÅRSAG	LØSNING
Der løber vand ud af strygeslæns huller.	Den valgte temperatur giver ikke mulighed for at lave damp.	Stil termostaten i dampzonen (fra •• til MAX).
	Der bruges damp, inden strygejernet er varmt nok.	Vent til termostat lampen slukker.
	Super-Damp knappen bruges for ofte.	Vent i nogle sekunder mellem hvert tryk.
	Dampstrømmen er for stærk.	Reducer dampstrømmen.
Der løber en brunlig væske ud af strygeslæns huller, som pletter tøjet.	Strygejernet har været opbevaret stående på strygeslæns huller uden at blive tømt og uden at stille knappen på ☹.	Se afsnittet «Opbevaring af strygejernet».
	Der bruges kemiske afkalkningsmidler.	Der må ikke kommes afkalkningsmidler i vandet i beholderen.
	Der bruges ikke den rigtige type vand.	Foretag en selvrensning og se afsnittet "Hvilken type vand man skal bruge".
Der har hobet sig stoffibre op i strygeslæns huller og de har brændt sig fast.	Der har hobet sig stoffibre op i strygeslæns huller og de har brændt sig fast.	Foretag en selvrensning og rengør strygeslæns huller en gang imellem.
	Tøjet er ikke blevet rensset grundigt nok, eller du har stræget et stof, som ikke har været vasket.	Sørg for at vasketøjets skylles godt for at fjerne eventuelle rester af sæbe eller kemiske produkter på nyt tøj.
Strygeslæns er snavset eller brun og kan plette strygetøjet.	Der stryges ved for høj temperatur.	Rengør slæns som beskrevet ovenfor. Se skemaet med temperaturer for at indstille termostaten.
	Du bruger stivelse.	Rengør slæns som beskrevet ovenfor. Sprøjt stivelsen på den side af stoffet, der ikke stryges.
Strygejernet producerer kun lidt eller ingen damp.	Vandbeholderen er tom.	fyld vandbeholderen op.
	Kalkmagneten er kalket til.	Rengør kalkmagneten.
	Strygejernet er kalket til.	Rengør kalkmagneten og foretag en selvrensning.
	Strygejernet er blevet brugt for længe til strygning uden damp.	Foretag en selvrensning.
Strygeslæns er ridset eller beskadiget.	Strygejernet har været anbragt på en metalholder på strygeslæns.	Stil altid strygejernet på hælen.
Strygejernet sender damp ud, når vandbeholderen fyldes helt op.	Dampindstillingen står ikke på ☹.	Kontroller at dampindstillingen står på ☹.
	Vandbeholderen er overfyldt.	Fyld aldrig vandtanken til mere end angivelsen for MAX.
Sprayknappen virker ikke.	Der er ikke nok vand i vandbeholderen.	Fyld vandbeholderen.

Hvis der opstår andre problemer, kontakt venligst et autoriseret serviceværksted for at få strygejernet kontrolleret.

## NO • Hva slags vann kan brukes?

Strykejernet er laget for å fungere med vann fra springen. Det er imidlertid nødvendig å foreta selvrensing av dampkammeret regelmessig for å fjerne kalkdannelser.

Dersom vannet er veldig kalkholdig (disse opplysningene kan fås ved det kommunale vannverket eller teknisk etat), er det mulig å blande springvannet med demineralisert flaskevann, i forholdet, 1 del springvann, 1 del demineralisert vann.

## Hva slags vann kan ikke brukes?

Ved fordampning konsentrerer varmen partiklene som finnes i vannet. Vanntypene nedenfor inneholder organisk avfall eller mineralpartikler som kan føre til sprut eller brunt vann som gir flekker på tøy eller for tidlig slitasje av strykejernet: vann fra tørketrommel, parfymert vann,

vann fra bløtjøringsinstallasjon, vann fra kjøleskap, batterivann, vann fra luftfukter, rent, demineralisert vann eller regnvann. De vanntypene som beskrives ovenfor må dermed ikke brukes. Bruk heller ikke kokt eller filtret vann eller flaskevann.

## Miljø



### Miljøvern er viktig!

① Dette produktet inneholder verdifulle materialer som kan gjenvinnes eller gjenbrukes.

② Lever det inn på en egnet oppsamlingsplass eller til en forhandler av denne type produkter.

## Eventuelle problemer og løsninger

PROBLEMER	MULIGE ÅRSAKER	LØSNINGER
Vannet renner ut gjennom hullene i strykesålen.	Det går ikke an å bruke damp med den valgte temperaturen.	Sett termostaten på damp (fra ●● til <b>MAX</b> ).
	Bruk av damp før strykejernet er blitt ordentlig varmt.	Vent til lampen slukker.
	Knappen for Super Pressing brukes for ofte.	Vent noen sekunder mellom hver bruk.
	Dampmengden er for stor.	Reduser dampmengden.
	Strykejernet er blitt oppbevart liggende med vann i vanntanken, og uten at dampinnstillingen er blitt stilt på ☹.	Se avsnittet «Oppbevaring».
Brunt vann renner ut gjennom hullene i strykesålen og gir flekker på tøy.	Det brukes kjemiske avkalkingsprodukter.	Ikke tilsett noen avkalkingsprodukter i vannet i vanntanken.
	Du bruker ikke riktig type vann.	Kjør en selvrensesyklus, og les kapitlet «Hva slags vann kan brukes?».
	La fro tøyet har samlet seg i hullene i strykesålen og blitt brent.	Kjør en selvrensesyklus og rengjør sålen med en fuktig svamp. Støvsug hullene i strykesålen fra tid til annen.
	Klærne er ikke ordentlig skylt, eller du har strøket et nytt plagg før det har blitt vasket.	Sørg for at tøyet er tilstrekkelig skylt, slik at eventuelle rester av såpe eller kjemiske produkter er fjernet fra de nye klærne.
Strykesålen er skitten eller brun og kan gi flekker på tøy.	Stryking ved altfor høy temperatur.	Rengjør strykesålen som tidligere beskrevet. Se temperatortabellen for å stille inn termostaten.
	Du bruker stivelse.	Rengjør strykesålen som tidligere beskrevet. Spray alltid stivelsen på vrangen av strykesiden.
Liten eller ingen dampkapasitet.	Vanntanken er tom.	Fyll vanntanken.
	Avkalkingsventilen er skitten.	Rengjør avkalkingsventilen.
	Kalkdannelse i strykejernet.	Rengjør avkalkingsventilen og foreta selvrensing.
	Strykejernet er blitt brukt for lenge på tærstryking.	Foreta selvrensing.
Strykesålen er ripet eller skadet.	Strykejernet er blitt lagt med strykesålen ned på strykebrettets metalldele.	Plasser alltid strykejernet på høykant.
Strykejernet damper når vanntanken er blitt fylt opp.	Dampinnstillingen er ikke blitt stilt på ☹.	Sjekk at dampinnstillingen er blitt stilt på ☹.
	Det er for mye vann i vanntanken.	La aldri vannet overstige max-nivået.
Sprayen virker ikke.	Det er for lite vann i vanntanken.	Fyll vanntanken.

Ta kontakt med et godkjent servicesenter for å få sjekket strykejernet hvis det skulle oppstå andre problemer.

## SV • Vilket vatten bör användas?

Den här apparat är specialkonstruerad för att fungera tillsammans med kranvatten.

Det är dock nödvändigt att med jämna mellanrum utföra en självrensning av ångkammaren för att få bort kalkpartiklar. Om vattnet som används har en hög kalkhalt (detta går att kontrollera hos det lokala vattenverket), kan man blanda kranvatten med avmineraliserat vatten i följande proportioner: 50 % kranvatten, 50 % avmineraliserat vatten.

## Vilket vatten bör undvikas?

Under avdunstningen koncentrerar värmen alla ämnen som finns i vattnet. Nedanstående vattensorter innehåller organiskt avfall eller mineralämnen som kan orsaka vattensprut, brunfärgade fläckar eller för

tidigt åldrande av apparaten: outspätt avmineraliserat vatten, torkskåpsvatten, luktvatten, avhärdat vatten, kylskåpsvatten, batterivatten, vatten från luftkonditioneringsanläggningar, destillerat vatten, regnvatten. Använd följaktligen inte dessa typer av vatten.



### Bidra till att skydda miljön!

- ① Apparaten innehåller en mängd material som kan återanvändas eller återvinnas.
- ② Lämna in den på en återvinningsstation eller i annat fall till en godkänd serviceverkstad för en miljöriktig hantering.

## Problem med strykjärnet?

PROBLEM	MÖJLIGA ORSAKER	LÖSNINGAR
Vattnet rinner ut genom stryksulans hål.	Vald temperatur är för låg och ger ingen möjlighet att få fram ånga.	Sätt termostaten i ångzonen (från •• till MAX).
	Ånga används innan järmet hunnit bli varmt.	Vänta tills kontrollampen slocknat.
	Ni använder ångknappen Super Pressing alltför ofta.	Vänta några sekunder mellan varje tryck.
	Ångflödet är för stort.	Reducera ångflödet.
	Ni har ställt av järmet horisontellt på stryksulan utan att ha tömt det på vatten och utan att ha ställt ångreglaget på ☹.	Se avsnittet «Strykjärnets förvaring».
Brunfärgat vatten kommer ut ur sulans hål och lämnar fläckar på plagget.	Ni använder kemiska avkalkningsmedel.	Tillsätt inget avkalkningsmedel i vattentanken.
	Du använder inte rätt vattensort.	Gör en självrensning och se avsnittet "Vilket vatten bör användas?"
	Fibertussar har ansamlats i stryksulans hål och håller på att förkolna.	Gör en självrensning och rengör stryksulan med en fuktig svamp. Rengör stryksulans hål med dammsugare då och då.
Strykjärnet har inte sköljts tillräckligt eller du har strykt ett nytt plagg innan du tvättade det.	Dina plagg har inte sköljts tillräckligt eller du har strykt ett nytt plagg innan du tvättade det.	Se till att plaggen är tillräckligt sköljda för att avlägsna eventuella tvättnedsläppligheter eller kemiska produkter från nya plagg.
	Stryksulan är smutsig eller brun och riskerar att lämna fläckar på plagget.	Ni använder för hög stryktemperatur. Du använder stärkelse.
Strykjärnet avger lite ånga eller ingen ånga alls.	Vattentanken är tom.	Fyll på vattentanken.
	Kalksticken är smutsig.	Rengör kalksticken.
	Strykjärnet är belagt med pannsten.	Rengör kalksticken och gör ett självrensningspass.
	Järmet har använts för länge till torstrykning.	Gör en självrensning.
Stryksulan är repig eller skadad.	Järmet har stått horisontellt på stryksulan på ett metallställ eller du har strykt på ett blixtdås.	Ställ järmet på hilen.
Järmet ångar i slutet av påfyllningen av vattentanken.	Ångreglaget är inte i läge ☹.	Kontrollera att ångreglaget är i läge ☹.
	Vattentanken är överfull.	Överskrid aldrig maxnivån.
Sprejen fungerar inte.	Vattentanken är inte tillräckligt fylld.	Fyll vattentanken.

För alla andra problem, kontakta en godkänd serviceverkstad som kan kontrollera strykjärnet.

## FI • Mitä vettä tulisi käyttää?

Voit käyttää vesijohtovettä. Jotta vesijohtoveden kaikki ei kertyisi silitysrataan, on välttämätöntä puhdistaa se automaattisella kalkinpoistotoiminnalla. Jos vesi on erittäin kalkkipitoista (tarkista asia paikallisilta viranomaisilta), voit sekoittaa vesijohtovettä kaupasta saatavaan suodatettuun veteen. Sekoitussuhde on 50 % vesijohtovettä ja 50 % suodatettua vettä.

## Mitä vesiä ei tulisi käyttää?

Kuumuus aiheuttaa haihtumista, jolloin vedessä olevat mineraalit tiivistyvät. Seuraavat vedet sisältävät orgaanisia jätteitä tai mineraaleja, jotka voivat aiheuttaa roiskeita tai ruskeita valumia sekä kuluttaa silitysrataa ennen aikaisesti: kaupasta saatava puhdas suodatettu vesi, kuivauksoneiden vesi, hajustettu vesi, pehmennetty vesi, jääkaappien,

akkujen ja ilmastointilaitteiden vesi, tislattu vesi, sadevesi. Kehotamme sinua olemaan käyttämättä tällaista vettä.

## Ympäristö



### Huolehtikaamme ympäristöstä!

- ① Laitteesi on varustettu monilla arvokkailta ja kierrätettävillä materiaaleilla.
- ② Toimita laitteesi keräyspisteeseen tai sellaisen puuttuessa valtuutettuun huoltokeskukseen, jotta laitteen osat varmasti kierrätetään.

## Ongelmatilanteet

ONGELMA	MAHDOLLISIA SYITÄ	RATKAISU
Pohjan rei'istä vuotaa vettä.	Valtussa lämpötilassa ei muodostu höyryä. Höyrytoiminto on käytössä, mutta rauta ei ole riittävän kuuma. Lisähöyrypainiketta painetaan liian usein. Liikaa höyryä. Olet laittanut silitysraudan säilytyspaikkaan vaakatasoon, mutta sitä ei tyhjennetty eikä höyrünsäädintä ole asetettu asentoon ☹.	Säädi termostaatti höyrymäärän mukaan (●● - MAX). Odota, että merkivalo sammuu. Odota hetki käyttöjen välillä. Säädi höyrymäärä pienemmäksi. Katsa lisätietoja kappaleesta « Silitysraudan säilytys ».
Pohjan rei'istä valuu ruskeaa nestettä, joka liikaa silittävän kankaan.	Olet käyttänyt kemiallista kalkinpoistainetta. Et käytä oikeanlaista vettä. Pohjan aukkoihin on kerääntynyt kankaan kuituja, jotka hiiltävät. Vaatetta ei ole huuhdeltu riittävästi hyvin tai olet silittänyt uutta vaatetta ennen sen pesemistä.	Älä lisää säiliön veteen kalkinpoistainetta. Suorita raudan itsepuhdistus ja katso kohdasta "Mitä vettä voin käyttää?". Suorita raudan itsepuhdistus ja puhdista pohja kostealla sienellä. Tyhjennä pohjan reiät säännöllisesti. Varmista että pyykkii on kunnolla huuhdeltu jottei pesuaineen jäämät tai muut kemikaalit pala kiinni uuteen vaatteeseen.
Pohja on likainen tai ruskea ja voi tahrata silittävän kankaan.	Lämpötila on liian korkea. Käytät tärkkää	Puhdista pohja yllä olevan ohjeen mukaisesti. Valitse oikea lämpötila lämpötilataulukosta. Puhdista pohja yllä olevan ohjeen mukaisesti. Sirottele tärkki kankaan nurjalle puolelle.
Höyryä syntyy vähän tai ei ollenkaan.	Vesisäiliö on tyhjä. Kalkinpoistopuikko on likainen. Silitysrata on kalkkeutunut. Silitysrataa on käytetty liian kauan kuivana.	Täytä säiliö. Puhdista kalkinpoistopuikko Puhdista kalkinpoistopuikko ja tee automaattinen puhdistus. Tee automaattinen puhdistus.
Pohja on naarmuuntunut tai pilaantunut.	Silitysrata on laskettu silityslaudan metallialustalle.	Laita rauta aina pystyasentoon.
Silitysrata muodostaa höyryä säiliön täytön lopuksi.	Höyrünsäädin ei ole asennossa ☹ Vesisäiliö on liian täynnä.	Varmista, että höyrünsäädin on asennossa ☹ Älä koskaan ylitä max tasoa.
Spray ei suihkuta vettä	Vesisäiliö ei ole riittävän täynnä.	Täytä vesisäiliö

Muiden ongelmien ilmetessä ota yhteyttä valtuutettuun huoltoiliikeseen, joka tarkastaa silitysrataasi

## ΕΛ . Τι νερό να χρησιμοποιείτε?

Η συσκευή σας έχει σχεδιαστεί να λειτουργεί με νερό της βρύσης. Ωστόσο είναι απαραίτητο να κάνετε τη διαδικασία αυτοκαθαρισμού του θαλάμου ατμοποίησης, για να αποτρέψετε τη συσσώρευση αλάτων. Αν το νερό σας περιέχει πολλά άλατα (κάτι που μπορείτε να μάθετε από την αρμόδια υπηρεσία του δήμου ή την εταιρεία υδάτων), είναι δυνατό να αναμειγνύετε νερό της βρύσης με απονιαιμένο νερό του εμπορίου στις εξής αναλογίες: - 50% νερό της βρύσης, - 50% απονιαιμένο νερό.

## Τι νερό να αποφεύγετε?

Η θερμότητα προκαλεί τη συγκέντρωση των στοιχείων που περιέχονται στο νερό κατά την εξάτμιση. Τα παρακάτω νερά περιέχουν οργανικά απόβλητα ή μεταλλικά στοιχεία τα οποία μπορούν να προκαλέσουν απορρίψεις, σκούρους λεκέδες ή πρόωρη φθορά της συσκευής σας: απονιαιμένο

νερό του εμπορίου σκέτο, νερό στεγνωτήριου ρούχων, αρωματισμένο νερό, νερό που έχει υποστεί αποκλιμάκωση, νερό ψυγείου, νερό μπαταριών, νερό κλιματιστικού, συστατισμένο νερό, νερό της βροχής. Επομένως, σας συστήνουμε να μη χρησιμοποιείτε τα παραπάνω νερά.

## Περιβάλλον



### Ας συμβαλλουμε κι εμείς στην προστασία του περιβάλλοντος!

- ① Η συσκευή σας περιέχει πολλά αξιοποιήσιμα ή ανακυκλώσιμα υλικά.
- ② Παραδώστε την παλιά συσκευή σας σε κέντρο διαλογής ή ελλείψει τέτοιου κέντρου σε εξουσιοδοτημένο κέντρο σέρβις το οποίο θα αναλάβει την επεξεργασία της.

## Πρόβλημα με το σίδερο σας?

Προβλήματα	Πιθανές αιτίες	Λύσεις
Το νερό τρέχει από τις τρύπες της πλάκας.	<p>Η θερμοκρασία που έχετε επιλέξει δεν επιτρέπει την παραγωγή ατμού.</p> <p>Χρησιμοποιείτε τη λειτουργία ατμού ενώ το σίδερο δεν είναι ακόμα ζεστό.</p> <p>Χρησιμοποιείτε πολύ συχνά το διακόπτη έξτρα ατμού.</p> <p>Αποθηκεύσατε το σίδερο οριζόντια, χωρίς να το αδειάσετε και χωρίς να βάλετε το διακόπτη ατμού στο ☹.</p>	<p>Ρυθμίστε τη θερμοκρασία στις θέσεις που είναι δυνατή η παραγωγή ατμού (από το σημείο ➡ στο MAX).</p> <p>Περιμένετε να σήσει η φωτινή ένδειξη.</p> <p>Περιμένετε μερικά δευτερόλεπτα μετά από κάθε χρήση.</p> <p>Ανατρέξτε στο κεφάλαιο «Αποθήκευση του σιδερού σας».</p>
Βγαίνει σκούρο υγρό από τις τρύπες της πλάκας και λεκιάζει τα ρούχα.	<p>Χρησιμοποιείτε χημικά προϊόντα αφαίρεσης αλάτων.</p> <p>Δεν χρησιμοποιείτε τον σωστό τύπο νερού.</p> <p>Έχουν συσσωρευτεί ίνες υφάσματος στις τρύπες της πλάκας και απανθρακώνονται.</p> <p>Το ρούχο σας δεν έχει ξεπλυθεί καλά ή αδειάσατε ένα ολοκλήρωμα ύφασμα πριν το πλύνετε πρώτα.</p>	<p>Μην προσθέτετε κανένα προϊόν αφαίρεσης αλάτων στο δοχείο του νερού.</p> <p>Κάνετε μια διαδικασία αυτοκαθαρισμού και διαβάστε το κεφάλαιο «Ποιο είδος νερού πρέπει να χρησιμοποιώ».</p> <p>Κάνετε μια διαδικασία αυτοκαθαρισμού και καθαρίστε την πλάκα με ένα υγρό πανί. Καθαρίζετε πότε-πότε τις τρύπες της πλάκας. Βεβαιωθείτε ότι τα ρούχα έχουν ξεπλυθεί καλά για να αποφύγετε πιθανά καταλοιπα σασουλιού ή χημικών προϊόντων στα καινούργια ρούχα.</p>
Η πλάκα είναι βρώμικη ή σκούρο χρώμα και κινδυνεύει να λεκιάσει τα ρούχα.	<p>Χρησιμοποιείτε πολύ υψηλή θερμοκρασία.</p> <p>Χρησιμοποιείτε προϊόν για κολλάρια.</p>	<p>Καθαρίζετε την πλάκα όπως ενδεικνύεται παραπάνω. Κατάξτε τον πίνακα θερμοκρασιών για να ρυθμίσετε το θερμοστάτη.</p> <p>Καθαρίζετε την πλάκα όπως ενδεικνύεται παραπάνω. Ψεκάζετε το προϊόν κολλάριασματος από την ανάποδη μεριά και όχι από εκείνη που σιδερώνετε.</p>
Το σίδερο σας παράγει ελάχιστο ή καθόλου ατμό.	<p>Το ρεζερβουάρ είναι άδειο.</p> <p>Η αντιπληκτική βελίδα είναι βρώμικη.</p> <p>Το σίδερο σας έχει συσσωρεύσει άλατα.</p> <p>Το σίδερο σας χρησιμοποιήθηκε πολλή ώρα χωρίς ατμό.</p>	<p>Γεμίστε το.</p> <p>Καθαρίστε τη ράβδο κατά των αλάτων.</p> <p>Καθαρίστε τη ράβδο κατά των αλάτων και κάντε μια διαδικασία αυτοκαθαρισμού.</p> <p>Κάντε μια διαδικασία αυτοκαθαρισμού.</p>
Η πλάκα είναι χαραγμένη ή χυλασμένη.	<p>Βάλατε το σίδερο σας οριζόντια πάνω σε μεταλλική επιφάνεια τοποθέτησης σιδερού.</p>	<p>Τοποθετείτε πάντα το σίδερο σας πάνω στη βάση του.</p>
Το σίδερο ψεκάζει ατμό μετά το γέμισμα του δοχείου.	<p>Ο δείκτης του διακόπτη ατμού δεν βρίσκεται στη θέση ☹.</p> <p>Το δοχείο νερού είναι υπερβολικά γεμάτο.</p>	<p>Βεβαιωθείτε ότι ο διακόπτης ατμού βρίσκεται στη θέση ☹.</p> <p>Ποτέ μην ξεπερνάτε την ένδειξη γεμισματος MAX.</p>
Η λειτουργία σπρέι δεν ψεκάζει.	<p>Το δοχείο νερού δεν είναι αρκετά γεμάτο.</p>	<p>Γεμίστε το δοχείο νερού.</p>

Για οποιοδήποτε άλλο πρόβλημα, επικοινωνήστε με εξουσιοδοτημένο κέντρο σέρβις για να ελέγξουν το σίδερο σας.

## CS • Jakou vodu používat?

Žehlička je vyrobená tak, aby fungovala s vodou z kohoutku. Je však nezbytné pravidelně provádět odvápnování, aby se zabránilo usazování vápníku. Jestliže je Vaše voda příliš bohatá na vápník (což si můžete zjistit na Vašem úřadě nebo u vodárenského podniku), je možné smíchat vodu z kohoutku s prodávanou destilovanou vodou v následujícím poměru: - 50% vody z kohoutku - 50% destilované vody.

## Jakou vodu nepoužívat?

Druhy vody uvedené zde níže obsahují organické zbytky nebo minerální prvky, které mohou způsobit prskání, hnědé výtoky nebo předčasné stárnutí Vašeho přístroje: čistá prodávaná destilovaná voda, voda ze sušičky, parfemovaná voda, změkčená voda, voda z chladničky, voda z baterie, voda z klimatizačních zařízení, destilovaná voda, dešťová voda.

Při napařování dochází díky zvýšené teplotě ke koncentraci prvků obsažených ve vodě. V důsledku toho Vás žádáme, abyste takové druhy vody nepoužívali.

## Životní prostředí



### Podílejme se na ochraně životního prostředí!

- ① Váš přístroj obsahuje četné zhodnotitelné nebo recyklovatelné materiály.
- ② Svrťte jej sbrněnému místu nebo, neexistuje-li, smluvnímu servisnímu středisku, kde s ním bude naloženo odpovídajícím způsobem.

## Možné problémy?

PROBLÉMY	MOŽNÉ PŘÍČINY	ŘEŠENÍ
Voda vytéká otvory v žehličce ploše.	Zvolená teplota neumožňuje vytváření páry.	Nastavte termostat do oblasti tvorby páry (od ** do MAX).
	Používáte napařování a žehlička ještě nedosáhla dostatečné teploty.	Počkejte dokud kontrolka termostatu nezhasne.
	Používáte příliš často tlačítko Super Pressing – parní ráz. Tvoří se příliš mnoho páry.	Mezi stisky tlačítka počkejte několik sekund.
Z žehličky plochy vytéká hnědá tekutina a špiní prádlo.	Uložili jste žehličku naležato, aniž jste vyprázdnili nádržku s vodou a nastavili polohu	Podívejte se do kapitoly "Uložení žehličky".
	K odstranění vodního kamene používáte chemické přípravky.	Nepřidávejte do vody v nádržce žádné přípravky k odstraňování vodního kamene.
	Nepoužíváte správný typ vody.	Proveďte samočistění a podívejte se do kapitoly "Jakou vodu používat?".
Žehlička plocha je špinavá nebo zahnědá a může špinit prádlo.	Vlákna z prádla se dostala do otvorů v žehličce ploše a pájí se tam.	Proveďte samočistění a očistěte žehličku plochu vlhkou houbou. Občas profoukněte otvory v žehličce ploše.
	Prádlo nebylo dostatečně vymáchané nebo jste žehlili nové nevyprané prádlo.	Ujistěte se, že je prádlo řádně vymáchané, abyste se vyhnuli možným usazeninám z mýdla nebo chemických činidel na novém oděvu.
Žehlička plocha je špinavá nebo zahnědá a může špinit prádlo.	Používáte příliš vysokou teplotu.	Vyčistěte žehličku plochu, jak uvedeno zde výše. Při nastavování termostatu se řiďte tabulkou s teplotami.
	Používáte škrob.	Vyčistěte žehličku plochu, jak uvedeno zde výše. Škrob nastříkejte na rub strany, kterou budete žehlit.
Žehlička vytváří malé množství nebo žádnou páru.	Nádržka na vodu je prázdná.	Naplňte ji.
	Zařízení proti usazování vápníku je zaneseno.	Vyčistěte zařízení proti usazování vápníku.
	Žehlička je zanesena vodním kamenem.	Vyčistěte zařízení proti usazování vápníku a proveďte automatické čištění.
Žehlička byla příliš dlouho používána nasucho.	Žehlička byla příliš dlouho používána nasucho.	Proveďte automatické čištění.
	Položili jste žehličku naležato na kovovou podložku.	Žehličku pokládejte vždy svisle na její zadní část.
Žehlička vypouští páru ke konci plnění nádržky.	Nastavení napařování není v pozici	Zkontrolujte, zda nastavení napařování je v pozici
	Nádržka na vodu je přeplněná.	Nikdy nepřekračujte značku MAX.
Kropení nefunguje.	Nádržka na vodu není dostatečně naplněná.	Naplňte nádržku na vodu.

Při jakýchkoliv jiných problémech se obraťte na autorizovaný servis, který Vaši žehličku zkontroluje.

## HU • Milyen vizet használjon?

Az Ön által vásárolt vasalót csapvízzel lehet működtetni. Ettől függetlenül el kell végezni a gőzkamra rendszeres tisztítását, a szabad vízkő eltávolítása céljából. Ha az Ön környezetében a víz túl meszes (ez ellenőrizhető a polgármesteri hivatalnál vagy a vízügyi hatóságoknál), megengedett a csapvíz keverése a kereskedelemben kapható desztillált vízzel, a következő arányokban: - 50% csapvíz, - 50% desztillált víz.

## Milyen vizet kell kerülni?

A meleg a párolgás során koncentrálna a vízben található nyomelemeket és ásványi anyagokat. Az alábbi vizek szerves szennyező anyagokat vagy ásványi nyomelemeket tartalmaznak és ezek hatására a vasaló barna foltot

"köpködhet" vagy idő előtt meghibásodhat: a kereskedelmi ásványmentesített víz, a szárítógép kondenz víze, az illatosított víz, a lágyított víz, a hűtőszekrény víze, a telepek (akkumulátorok) víze, klímaberendezések víze, esővíz.

## Környezetvédelem



### Első a környezetvédelem!

- ① Az Ön terméke értékes újrahasznosítható anyagokat tartalmaz.
- ② Kérjük készülékét ne dobja ki, hanem adja le az erre a célra kijelölt gyűjtőhelyen.

## A vasaló használatát során fellépő problémák?

PROBLÉMA	LEHETSÉGES OKOK	MEGOLDÁSOK
A talp lyukain keresztül folyik a víz.	A kiválasztott hőmérséklet túl alacsony a gőzképződéshez.	Állítsa a hőszabályozót a gőz tartományba (←-től MAX-ig).
	Gőzt használ, pedig a vasaló még nem elég meleg.	Várja meg, hogy a jelzőlámpa elaludjon.
	Túl gyakran használja az extragőz gombot.	Várjon néhány másodpercet két gombnyomás között.
	Túl sok a gőz.	Vegye lejjebb a gőz mennyiségét.
	Lefektetve tárolta a vasalót, nem ürítette ki a tartályt és nem állította a programot SEC-re ☞.	Olvassa el a "Vasaló tárolása" fejezetet.
Barna lé folyik a talpból és foltot hagy a ruhán.	Vegyi vízköoldószert használ.	Ne tegyen a vıztartályba vízköoldószert.
	Nem jó vizet használ.	Végezzen el egy automatikus tisztítást, és olvassa el a "Milyen vizet használjunk" fejezetet.
	Textília szálak halmozódtak fel a talp nyílásaiban és égnek.	Végezzen el egy automatikus tisztítást, és tisztítsa meg a talpat egy nedves kendővel. Időnként porszívóval szívja ki a szennyeződések a vasaló talpán lévő nyílásokból.
A vasaló talpa piszkos vagy barna, és foltot hagy a ruhán.	Túl magas hőmérsékletet használ.	Tisztítsa meg a vasaló talpát a fent leírtak szerint. Figyelmesen tanulmányozza a hőmérséklet-táblázatot.
	Keményítőt használ.	Tisztítsa meg a vasaló talpát a fent leírtak szerint. A keményítőt a ruha visszajároló fűjára az anyagra, a vasalással ellentétes oldalon.
Vasalója kevés gőzt ad vagy egyáltalán nem ad gőzt.	Üres a vıztartály.	Töltse fel csapvízzel.
	Piszkos a vízköztáló rúd.	Tisztítsa meg a vízköztáló rudat.
	A vasaló vízköves.	Tisztítsa meg a vízköztáló rudat és használja az öntisztító funkciót.
A vasaló talpát megkarcolta vagy megrongálta valami.	Túl hosszú ideig használta a vasalót szárazon.	Használja az automatikus tisztítást.
	Vasalóját fémes vasalótartóra fektette le.	Mindig álló helyzetben kell a vasalót letenni.
A tartály feltöltése után a vasaló gőzt bocsát ki.	A gőzt jelző állása nincs a SEC helyzetben ☞.	Vigye a gőz jelzőt SEC helyzetbe ☞.
	A vıztartály csordultig feltöltött.	Soha ne lépje át a Max szintet.
A szórófej nem szór.	A vıztartály nincsen teljesen megtöltve.	Töltse fel a vıztartályt.

Minden egyéb zavar, probléma felmerülése esetén forduljon egy márkaszervizhez.



## SK • Akú vodu používať?

Žehlička je vyrobená tak, aby fungovala s vodou z vodovodu, je však nutné pravidelne prevádzka odváňovanie, aby sa zabránilo usadzovaniu vápnika. Ak je Vaša voda príliš bohatá na vápnik (čo zistíte na miestnom úrade, alebo u vodárenského podniku), je možné zmiešať vodu z vodovodu s predávanou destilovanou vodou v nasledujúcom pomere: 50% vody z vodovodu, - 50% destilovanej vody.

## Akú vodu nepoužívať?

Pri naparovaní prichádza vplyvom tepla ku koncentrácii prvkov obsiahnutých vo vode. Preto Vás žiadame, aby ste takú vodu nepoužívali. Nižšie uvedené vody obsahujú organické zbytky alebo minerálne prvky, ktoré môžu spôsobiť prskanie, tmavé výtoky alebo

predčasné starnutie žehličky: samotná predávaná destilovaná voda, voda zo sušičky prádla, parfémovaná voda, zmäččená voda, voda z chladničky, voda z batérie, voda z klimatizácie, destilovaná voda a dažďová voda.

## Životné prostredie



### Podieľajme sa na ochrane životného prostredia!

- ① Váš prístroj obsahuje početné zhodnotiteľné alebo recyklovateľné materiály.
- ② Zverte ho zbernému miestu alebo, ak neexistuje, zmluvnému servisnému stredisku, kde s ním bude naložené zodpovedajúcim spôsobom.

## Možné problémy?

PROBLÉM	MOŽNÉ PRÍČINY	RIEŠENIE
Otvormi v žehliacej ploche vyteká voda.	Zvolená teplota nie je vhodná pre naparovanie.	Nastavte termostat na farebnú zónu (od ** o MAX).
	Používate naparovanie a žehlička ešte nedosiahla dostatočnú teplotu.	Počkajte kým kontrolka zhasne.
	Používate príliš často tlačidlo Super Pressing.	Medzi jednotlivými použitiami počkajte niekoľko sekúnd.
	Tvorí sa príliš veľa pary. Uložili ste žehličku vodorovne, bez toho že by ste vopred vyprázdnili	Znížte množstvo pary. Prečítajte si kapitolu "Uloženie žehličky".
Zo žehliacej plochy vyteká hnedá kvapalina a farbi bielizeň.	Používate chemické prostriedky na odstraňovanie vodného kameňa.	Nepridávajte do vody v nádržke žiadny prostriedok na odstraňovanie vodného kameňa.
	Nepoužívate správny typ vody.	Vykonať samočistenie a pozrite sa do kapitoly "Akú vodu treba používať?".
	Vlákna z prádla sa nahromadili v otvoroch žehliacej plochy a tam sa prepaľujú.	Vykonať samočistenie a očistiť žehliacu plochu vlhkou Spongiou. Z času na čas povysávajte otvory na žehliacej ploche.
Vaša bielizeň nebola dostatočne vypláchnutá alebo ste vyžehlili nový odev bez vyprania.	Uistite sa, že je bielizeň riadne vypláchnutá, aby ste zabránili možným usadeniam z mydla alebo chemických činidiel na novom odevu.	
Žehliaca plocha je zašpinená alebo tmavá a môže zašpiniť bielizeň.	Používate príliš vysokú teplotu.	Vyčistite žehliacu plochu tak ako je uvedené vyššie. Pre nastavenie teploty si pozrite tabuľku teplôt.
	Používate škrob.	Vyčistite žehliacu plochu tak ako je uvedené vyššie. Škrob nanášajte na rubovú stranu žehlenia.
Žehlička vytvára malé množstvo alebo žiadny paru.	Nádržka na vodu je prázdna.	Naplňte nádržku.
	Odváňovacia tyčinka je zanesená.	Vyčistite odváňovaciu tyčinku.
	Žehlička je zanesená vodným kameňom. Žehlička bola príliš dlho používaná	Vyčistite odváňovaciu tyčinku a použite automatické čistenie. Použite automatické čistenie.
Žehliaca plocha je poškrábaná alebo poškodená.	Položili ste žehličku vo vodorovnej polohe na kovovú podložku.	Žehličku ukladajte vždy zvisle na jej zadnú časť.
Zo žehličky v závere plnenia nádržky vychádza para.	Ovládacie tlačidlo naparovania nie je v polohe NASUCHO ☹	Stlačte ovládač NASUCHO ☹
	Nádržka na vodu je preplnená.	Nikdy neprekročte úroveň Max.
Rozprašovač nekropí.	Nádržka na vodu nie je dosť naplnená.	Naplňte nádržku na vodu.

Pri akýchkoľvek iných problémoch sa obráťte na autorizovaný servis, ktorý Vašu žehličku skontroluje a opraví.

## HR • Koju vodu rabiti?

Vaš uređaj je prilagođen za uporabu obične nedestilirane vode iz slavine. Neophodno je, međutim, redovito vršiti automatsko čišćenje spremnika za vodu kako bi se odstranio kamenac. Ako voda koju koristite sadrži puno kamenca (a to možete provjeriti u općinskoj upravi ili upravi vodovoda), možete miješati vodu iz vodovoda s kupovnom destiliranom vodom u slijedećem omjeru: 50% vode iz vodovoda prema, 50% destilirane vode.

## Koje vode izbjegavati?

Vrućina pri isparavanju prouzročava koncentraciju elemenata sadržanih u vodi. Molimo Vas da izbjegavate uporabu slijedećih vrsta voda. Ove vode sadrže organske tpatke ili mineralne elemente koji mogu prouzročiti

prskanje, curenje smeđe tekućine ili prerano starenje vašeg uređaja: čista kupovna destilirana voda, voda iz strojeva za sušenje rublja, mirišljiva voda, pročišćena voda, voda za hladnjake, voda za akumulatore, voda za klima- uređaje, kišnica.

## Okoliš



Čuvajte svoj okoliš!

- ① Vaš uređaj sadrži vrijedne materijale koji se mogu ponovno koristiti.
- ➔ Odložite na za to predviđeno mjesto.

## Porblem s vašim glačalom?

PROBLEMI	MOGUĆI UZROCI	RJEŠENJA
Voda curi kroz otvore na podnici.	Odabrana temperatura ne dozvoljava isparavanje.	Postavite izbornik temperature na zonu pare (od ** do <b>MAX</b> ).
	Koristite paru a glačalo se još nije dovoljno ugrijalo.	Pričekajte da se signalno svjetlo upali.
	Prečesto pritisćete tipku "Super Pressing".	Pričekajte nekoliko sekunda prije ponovnog potiskanja tipke.
	Ispusna količina pare je prevelika.	Smanjite ispusnu količinu pare.
Curenje smeđe tekućine iz otvora na podnici koje onečišćuje rublje.	Pohranili ste glačalo u vodoravnom položaju a da niste ispraznili spremnik vode niti postavili izbornik na suho ☹.	Pogledajte poglavlje "Spremite vaše glačalo".
	Rabite kemijske proizvode protiv stvaranja kamenca.	Nemojte dodavati nikakav proizvod protiv stvaranja kamenca u spremnik vode.
	Ne rabite dobru vrstu vode.	Obavite samočišćenje i pogledajte poglavlje "Koju vodu rabiti?".
	Vlakna rublja su se nakupila u otvorima na podnici i karbonizirala.	Obavite samočišćenje i očistite podnicu vlažnom spužvom.
Podnica je prljava ili smeđe boje i može uprijeti rublje.	Vase rublje nije dovoljno isprano ili glačate novi odjevni predmet prije nego ste ga oprali.	Usisajte povremeno otvore na podnici. Osigurajte se da je rublje dovoljno isprano tako da nema eventualnih ostataka sapuna ili kemijskih proizvoda na novoj odjeći.
	Glačate na previsokoj temperaturi.	Očistite podnicu kao što je gore navedeno. Pogledajte tablicu s temperaturama kako bi podesili termostat.
Vaše glačalo proizvodi malo ili nimalo pare.	Rabite štirku.	Očistite stopalo kao što gore navedeno. Štirku posipajte na naličje, a ne na onu stranu tkanine koju glačate.
	Spremnik je prazan.	Napunite ga s vodom iz vodovoda.
	Štapić protiv stvaranja kamenca je prljav.	Očistite štapić protiv stvaranja kamenca.
	U vašem glačalu je puno kamenca.	Očistite štapić protiv stvaranja kamenca i aktivirajte automatsko čišćenje.
Podnica je oštećena ili izgrebana.	Vaše glačalo je predugo radilo na	Aktivirajte automatsko čišćenje.
	Položili ste glačalo u vodoravnom položaju na metalnom odlagalištu.	Glačalo uvijek ostavljajte uspravno na stražnjem dijelu.
Para izlazi iz glačala nakon što ste napunili spremnik.	Izbornik za paru nije postavljen na ☹ (suho).	Provjerite je li izbornik za paru postavljen na ☹ (suho).
	Prepunili ste spremnik za vodu.	Nikad ne ulijevajte vodu preko oznake <b>MAX</b> .
Raspršivač za vodu ne radi.	Nema dovoljno vode u spremniku.	Dolijte vodu u spremnik.

Za bilo koji drugi problem, obratite se ovlaštenom servisu kako bi vaše glačalo bilo provjereno.

## SL • Katero vodo uporabiti?

Vaša naprava je bila zasnovana za delovanje s tekočo vodo izpod pipe. Vendar pa je treba redno izvajati postopek samodejnega čiščenja prostora za izparevanje, da bi odstranili usedline apnenca. Če ima voda preveč apnenca (kar lahko preverite na občini ali pri mestnem vodovodu), lahko pitno vodo pomešate s komercialno demineralizirano vodo v naslednjem sorazmerju: - 50 % pitna voda, - 50 % demineralizirane vode.

## Kateri vrsti vode se izogibati?

Toplota med izparevanjem koncentrira elemente, ki jih vsebuje voda. Prosimo vas, da se izognete uporabi naslednjih vrsti vode. Spodaj navedene vode vsebujejo organske primese ali mineralne elemente, ki lahko povzročijo praske, rjave madeže oz. prehitro staranje vaše naprave :

čista komercialna demineralizirana voda, voda iz sušilnih strojev, odšajljena voda, zmehčana voda, voda iz hladilnikov, voda iz baterij, voda iz klimatskih naprav, destilirana voda, deževnica.

## Okolje



### Sodelujmo pri varovanju okolja!

- ① Vaš aparat vsebuje številne dele, ki imajo svojo vrednost ali jih je še mogoče uporabiti.
- Oddajte ga na mestu za zbiranje odpadkov ali pa na pooblaščenem servisu, da bo šel v predelavo.

## Težave z likalnikom?

TEŽAVE	MOŽNI VZROKI	REŠITVE
Skozi luknje v likalni plošči teče voda.	Izbrana temperatura ne omogoča nastajanja pare.	Termostat nastavite na območje za paro (od ** do MAX).
	Paro uporabljate, ko likalnik še ni dovolj segret.	Počakajte, da ugasne lučka.
	Prepogosto uporabljate ukaz Super pritisk.	Pred vsako uporabo počakajte nekaj sekund.
	Premočan pretok pare.	Zmanjšajte pretok.
Iz likalne plošče otekajo rjavkaste kapljice, ki povzročajo madeže na perilu.	Likalnik ste pospravili, ne da bi ga pred tem izpraznili in ne da bi stikalo postavili na SUHO ☹.	Poglejte poglavje "Pospravite likalnik".
	Uporabljate kemične proizvode za odstranjevanje vodnega kamna.	Vodi v rezervoarju ne dodajate nobenega kemičnega proizvoda.
	Ne uporabljate ustrezne vrste vode.	Vključite samodejno čiščenje in preberite poglavje "Katero vodo uporabiti?".
V luknjicah likalne plošče so se nabrala zgoznela tekstilna vlakna.	V luknjicah likalne plošče so se nabrala zgoznela tekstilna vlakna.	Vključite samodejno čiščenje in z vlažno gobo očistite ploščo. Občasno posesajte luknje v likalni plošči.
	Vaše perilo ni bilo dovolj dobro sprano ali pa ste likali novo tkanino, še preden ste jo oprali.	Perilo morate dobro sprati, če želite preprečiti morebitne ostanke praška ali kemičnih proizvodov na novih oblačilih.
Likalna plošča je umazana ali rjava in lahko omadežuje perilo.	Uporabljate previsoko temperaturo.	Očistite likalno ploščo, kot je opisano zgoraj. Poglejte tabelo temperatur in regulirajte termostat.
	Uporabili ste trdilo za škrobljenje.	Očistite likalno ploščo, kot je opisano zgoraj. Škrob razpršite na nasprotni strani površine za likanje.
Likalnik ustvarja premalo ali nič pare.	Rezervoar je prazen.	Naplnite ga s tekočo vodo iz pipe.
	Klin proti apnencu je umazan.	Očistite klin proti apnencu.
	V likalniku se je nabralo preveč vodnega kamna.	Očistite klin proti apnencu in vključite samodejno čiščenje.
Likalnik ste predolgo uporabljali brez vode.	Likalnik ste predolgo uporabljali brez vode.	Vključite samodejno čiščenje.
	Likalnik ste odložili z likalno ploščo na kovinski podstavek.	Likalnik vedno odložite v navpičen položaj.
Likalna plošča je opraskana ali poškodovana.	Likalnik ustvarja para na koncu polnjenja rezervoarja.	Prenehajte, če stikalo za paro ni postavljeno na SUHO ☹. Nikoli ne dozirajte preko "Max" nivoja.
Razpršilo ne razpršuje.	Rezervoar za vodo ni dovolj napolnjen.	Napolnite rezervoar za vodo.

Pri vsaki drugi težavi se obrnite na pooblaščen servis, kjer bodo pregledali vaš likalnik.

## RO • Ce tip de apă se utilizează?

Aparatul dvs. a fost conceput pentru a funcționa cu apă de la robinet. Totuși, este necesar să efectuați cu regularitate auto-curățarea camerei de vaporizare, pentru a elimina calcarul liber.

Dacă apa de la robinet dvs. conține foarte mult calcar (lucru care poate fi verificat la primărie sau la Regia Apelor), puteți amesteca apa de robinet cu apă demineralizată din comerț, în proporțiile următoare: - 50% apă de robinet, - 50% apă demineralizată.

## Ce tip de apă trebuie evitat?

În timpul evaporării, căldura concentrează elementele pe care le conține apa. Deci, vă recomandăm să nu utilizați anumite tipuri de apă, Tipurile de apă enumerate mai jos conțin resturi organice sau elemente minerale care pot

provoca scurgeri, culori maronii ale lichidului sau o uzare prematură a aparatului dvs.: apă demineralizată pură din comerț, apă din uscătoarele de rufe, apă parfumată, apă dedurizată, apă pentru frigider, apă pentru baterii, apă pentru aparate de aer condiționat, apă distilată, apă de ploaie.

## Mediu



### Protejați mediul înconjurător!

- ① Aparatul dvs. conține materiale valorificabile, ce pot fi recuperate sau reciclate.
- ② Predați aparatul unui centru de colectare!

## Probleme cu fierul dvs. de călcat?

PROBLEME	CAUZE POSIBILE	SOLUȚII
Apa curge prin găurile din talpa.	Temperatura selectată nu permite formarea aburilor.	Puneți termostatul în zona aburi (de la ●● la <b>MAX</b> ).
	Utilizați aburi când fierul nu este încă destul de cald.	Așteptați ca ledul să se stingă.
	Utilizați butonul Super Pressing prea des.	Așteptați câteva secunde între două utilizări.
	Debitul de aburi este prea mare.	Reduceți debitul.
Un lichid maroniu se scurge din talpa fierului și pătează rufe.	Ați depozitat fierul în poziție orizontală, fără să-l goliți și fără să-l poziționați pe ☹.	Consultați capitolul "Depozitarea fierului dvs."
	Utilizați produse chimice pentru detartrare.	Nu adăugați niciun produs detartrant în apa din rezervor.
	Nu utilizați tipul de apă corespunzător.	Faceți o auto-curățare și consultați capitolul "Ce apă să se utilizeze?".
	În talpa fierului s-au adunat și s-au carbonizat fibre din tesăturile rufelor.	Faceți o auto-curățare și ștergeți talpa cu un burete umed. Aspirați din când în când găurile tălpii.
Talpa fierului de călcat este murdară sau maronie și poate păta rufe.	Rufele dumneavoastră nu au fost clătite suficient sau ați călcat o haină nouă înainte de a o spăla.	Asigurați-vă că rufele sunt clătite suficient pentru a elimina eventualele depuneri de săpun sau resturile de produse chimice de pe hainele noi.
	Călcați rufe la o temperatură prea ridicată.	Curățați talpa conform indicațiilor de mai sus. Consultați tabelul temperatururilor pentru reglarea termostatalui.
Fierul dvs. de călcat produce aburi prea pușin sau deloc.	Folosii amidon.	Curățați talpa conform indicațiilor de mai sus. Pulverizați amidon pe partea opusă celei pe care o călcați.
	Rezervorul este gol.	Umpleți fierul cu apă.
	Tija anti-calcar este murdară. Fierul dvs. de călcat are tartru. Fierul dvs. de călcat a fost utilizat prea mult timp pe uscat.	Curățați tija anti-calcar. Curățați tija anti-calcar și efectuați o auto-curățare. Efectuați o auto-curățare.
Talpa este zgâriată sau deteriorată.	Ați depozitat fierul la orizontală pe un suport metalic.	Depozitați întotdeauna fierul în poziție verticală, pe suportul propriu.
Fierul dvs. de călcat produce aburi când terminați de umplut rezervorul.	Cursorul comenzii pentru aburi nu este în poziția ☹.	Asigurați-vă că butonul comenzii pentru aburi este în poziția ☹.
	Apă din rezervor depășește nivelul maxim.	Nu depășiți niciodată nivelul Max.
Spray-ul nu pulverizează.	Rezervorul de apă nu e suficient de plin.	Umpleți rezervorul cu apă.

**Pentru orice altă problemă care necesită verificarea fierului dvs. de călcat, adresați-vă unui centru de service autorizat.**

## SR • Kakvu vodu koristiti?

Predviđeno je da u peglu sipate vodu sa česme. Redovno aktivirajte funkciju samočišćenja komore za isparavanje zbog uklanjanja kamenca. Ukoliko je voda koju koristite suviše tvrda, može se pomešati sa flaširanom demineralizovanom vodom u sledećem odnosu: 50% vode iz vodovoda prema, 50% demineralizovane vode.

## Koje vrste vode treba izbegavati?

Toplota deluje na elemente koji se nalaze u vodi. Molimo Vas da izbegavate upotrebu sledećih vrsta voda: demineralizovana, voda iz aparata za sušenje veša, perfemisana ili omeškana voda, voda iz frižidera, voda iz

akumulatora ili klima-uređaja, destilovana voda, kišnica. One sadrže organske ostatke ili mineralne materije koje mogu izazvati prskanje, stvaranje tamnosmedjih mrlja ili prerano starenje aparata.

## Životna sredina



### Zaštita okoline na prvom mestu

- ① Aparat sadrži vredne materijale koji mogu da se iskoriste ili recikliraju.
- ② Odnosite aparat u centar za recikliranje takvih proizvoda.

## Mogući problemi sa peglom

PROBLEMI	MOGUĆI UZROCI	REŠENJA
Voda ističe kroz rupe na podlozi.	Izabrana temperatura ne omogućava stvaranje pare.	Stavite termostat na zonu pare (od ** do MAX).
	Upotrebljavate paru iako pegla nije dovoljno vruća.	Sačekajte da se aktivira svetlosni signal.
	Suviše često koristite dugme "Super Pressing".	Između svakog korišćenja, sačekajte nekoliko sekundi.
	Veliki je ispušt pare je suviše veliko.	Smanjite ispušt pare.
	Postavili ste peglu horizontalno a niste je prethodno ispraznili i niste stavili regulator na ☒ "SEC" (suvo).	Pogledajte odeljak "Odlžite vašu peglu".
Tamnosmeđa tečnost se izlila kroz podlogu i prija veš.	Koristite hemijske proizvode za uklanjanje kamenca.	Ne upotrebljavajte nikakav proizvod za uklanjanje kamenca sa vodom iz rezervoara.
	Ne koristite dobru vrstu vode.	Obavite autočišćenje i pročitajte odeljak "Koju vodu rado koristite".
	Vlakna veša su se nakupila u rupicama podloge i korodiraju.	Obavite autočišćenje i vlažnim sunderom očistite podlogu kao što je već objašnjeno.
Podloga je prijava ili tamnosmeđa i može da isprlja veš.	Vaša odeća nije dobro isprana, ili ste peglali novu odeću pre nego što ste je oprali.	Dobro isperite rublje, tako da nema eventualnih ostataka sapuna ili hemijskih proizvoda na novoj garderobi.
	Peglate na suviše visokoj temperaturi.	Očistite podlogu u saglasnosti sa gore navedenim. Pogledajte tablicu temperatura za regulisanje termostata.
Vaša pegla proizvodi malo pare ili je uopšte ne proizvodi.	Koristite stirk.	Očistite podlogu u saglasnosti sa gore navedenim. Nanesite štirak s druge strane površine koja se pegla.
	Rezervoar je prazan.	Napunite rezervoar.
	Šipka za uklanjanje kamenca je prijava.	Očistite šipku za uklanjanje kamenca.
Podloga je izgrebana ili Para izlazi iz pegle kada ste napunili rezervoar.	U vašoj pegli je nataložen kamenac.	Očistite šipku za uklanjanje kamenca i uključite sistem samočišćenja.
	Vaša pegla je suviše dugo upotrebljavana nu suvo.	Uključite sistem samočišćenja.
	Stavili ste peglu o horizontalni položaj na metalnu podlogu.	Vašu peglu uvek odlžite na postolje.
Sprej ne prska.	Regulator pare nije postavljen na "SEC" ☒ (suvo).	Proverite da li je regulator pare postavljen na ☒ suvo.
	Rezervoar za vodu je prepunjen.	Nikada nemojte puniti vodu iznad nivoa Max.
	Rezervoar za vodu nije dovoljno napunjen.	Napunite rezervoar.

U slučaju nekog problema, obratite se ovlašćenom servisu radi provere pegle.

## BG • Каква вода да се използва?

Уредът е предвиден за работа с чешмяна вода. Въпреки това е необходимо редовно да се прави самопочистване на резервоара за пара, за да се отстранят отложения варовик. Ако водата, която използвате е много варовита (това може да се провери в общинската администрация или водоснабдителната служба), могат да се смесят чешмяна с дестилирана вода в следната пропорция: - 50% чешмяна вода, - 50% дестилирана вода.

## Каква вода да се избягва?

При изпаренето, съдържащите се във водата елементи се концентрират от топлината.

Ето защо Ви молим да не използвате такава вода.

Долуизбронените води съдържат органични отпадъци или минерали, които могат да предизвикат кафеникави пръски или течове, както и преждевременно амортизиране на уреда: чист дестилат от търговската мрежа, вода за сушилня, ароматизирана вода, омекотена вода, вода за хладилни инсталации, за батерии, за климатици, дестилирана вода или дъждовна вода.

## Околна среда



### Защитете околната среда!

- ① Вашият електроуред съдържа материали, които могат да бъдат рециклирани.
- ② Отнесете го в най-близкия център за отпадъци.

## Евентуални проблеми с ютията?

ПРОБЛЕМ	ВЪЗМОЖНА ПРИЧИНА	РЕШЕНИЕ
През отворите на плочата изтича вода.	Избраната температура не позволява образуването на пара.	Поставете превключвателя на термостата в зоната на парата (от ● до MAX).
	Използвате пара, когато ютията още не е достатъчно нагрята.	Изчакайте светлинният индикатор да загасне.
	Твърде често използвате бутона паров Удар.	Изчакайте по няколко секунди между натисканията.
	Пароподаването е твърде високо.	Намалете дебита.
Кафеникави течове от плочата, които образуват петна върху тъканите за гладене.	Използвате химически препарати срещу котлен камък.	Не прибавяйте препарат срещу котлен камък в резервоара за вода.
	Вие не използвате правилния вид вода.	Изпълнете процедурата за самопочистване и вижте глава „Каква вода използваме?“
	В отворите на ютията са се натрупали влакна от тъканите и се овъгляват.	Изпълнете процедурата за самопочистване и почиствете гледещата повърхност с влажна гъба. Периодично продухвайте отворите на плочата.
Плочата е мръсна или кафеникава и може да замърси прането ви.	Вашите дрехи не са били изплакнати достатъчно добре или вие сте изгладили нова дреха преди да сте я изпrialи.	Уверете се, че дрехите са добре изплакнати, за да се избегне вероятността от отлагане на сапун и химически препарати върху новите дрехи.
	Използвате много висока температура.	Почиствете плочата по горепосочения начин. Когато настройвате термостата, правете справка с таблицата за подходяща температура.
Ютията образува малко или въобще не образува пара.	Вие сте използвали кола.	Почиствете плочата по горепосочения начин. Напърскайте с препарата за коловане от обратната страна на тази, която ще гладите.
	Резервоарът е празен.	Напълнете го.
	Анти-варовиковата игла е замърсена.	Почиствете анти-варовиковата игла.
	В ютията е отложен котлен камък.	Почиствете анти-варовиковата игла и извършете самопочистване.
Плочата е надраскана или наранена.	Твърде дълго сте използвали ютията в режим сухо гладене.	Пристъпете към самопочистване.
	Поставили сте ютията в хоризонтално положение върху метална поставка за ютия.	Винаги поставяйте ютията във вертикално положение.
Ютията образува пара в процеса на пълнене на резервоара.	Регулаторът на парата не е поставен в положение ☞.	Проверете дали регулаторът на парата е поставен в положение ☞.
	Водния резервоар е препълнен.	Никога не повишавайте нивото MAX.
Спреят не пръска.	Водния резервоар не е напълнен достатъчно.	Водния резервоар е пълен догоре.

За всички други възникнали проблеми се обръщайте към оторизиран сервиз, който да провери състоянието на ютията.

## PL • Jakiej wody należy używać?

Do żelazka należy stosować wodę z kranu. Niezbędne jest jednak regularne wykonywanie samoczyszczania komory parowania, aby usunąć wapienie. Jeżeli woda jest bardzo twarda (można to sprawdzić w urzędzie miejskim lub wodociągach), można mieszać wodę z kranu z wodą odmineralizowaną dostępną w handlu w następujących proporcjach:

- 50% wody z kranu, - 50% wody odmineralizowanej.

## Jakiej wody należy unikać?

Podczas parowania ciepło gromadzi w wodzie zawarte w niej cząsteczki. Nie zalecamy używania następujących rodzajów wody. Podane poniżej rodzaje wody zawierają odpady organiczne lub minerały, które mogą powodować chlapanie, brunatne zacieki lub przedwczesne zużycie

żelazka: czysta woda odmineralizowana, woda z suszarek, woda perfumowana, woda zmiękczana, woda z lodówek, woda z akumulatorów, woda z klimatyzatorów, woda destylowana, woda deszczowa.

## Środowisko



### Bierzmy czynny udział w ochronie środowiska!

- ① Twoje urządzenie jest zbudowane z materiałów, które mogą być poddane ponownemu przetworzeniu lub recyklingowi.
- W tym celu należy je dostarczyć do wyznaczonego punktu zbiórki.

## W razie wystąpienia problemów

PROBLEMY	MOŻLIWE PRZYCZYNY	ROZWIĄZANIA
Woda wypływa przez otwory w stopie.	Wybrana temperatura nie pozwala na wytwarzanie się pary.	Ustawić termostat w strefie pary (od ** do MAX).
	Włączono parę, kiedy żelazko nie jest wystarczająco nagrzane.	Poczekać do zgaśnięcia lampki kontrolnej.
	Przycisk uderzenia pary jest zbyt często używany.	Poczekać kilka sekund przed każdorazowym użyciem.
	Ilość pary jest zbyt duża.	Zmniejszyć ilość pary.
Brunatne zacieki wydobywają się ze stopy i zanieczyszczają tkaninę.	Żelazko jest ustawione w pozycji poziomej, pojemnik nie jest opróżniony, a regulator pary nie jest ustawiony w pozycji ☹.	Patrz część "Przechowywanie żelazka".
	Używane są chemiczne środki do usuwania kamienia.	Nie dodawać do wody w pojemniku żadnego środka do usuwania kamienia.
	Używana jest niewłaściwa woda.	Wykonać automatyczne czyszczenie i przeczytać rozdział "Zalecana woda".
W otworach stopy zebrali się włośniki tkanin i spalają się.	Wypłukana albo prasowana jest nowa tkanina przed jej wypraniem.	Wykonać automatyczne czyszczenie i wyczyścić stopę wilgotną gąbką. Oczyszczyć od czasu do czasu otwory w stopie.
	Tkanina nie jest wystarczająco wypłukana albo prasowana jest nowa tkanina przed jej wypraniem.	Upewnić się, że ubrania są prawidłowo wypłukane w celu usunięcia ewentualnych osadów mydła lub produktów chemicznych w przypadku nowych ubrań.
Stopa jest brudna i może zanieczyszczyć tkaninę.	Używana temperatura jest zbyt wysoka.	Oczyszczyć stopę zgodnie z powyższymi wskazówkami. Wyregulować temperaturę zgodnie z podaną tabelą.
	Używasz krochmalu.	Oczyszczyć stopę zgodnie z powyższymi wskazówkami. Rozpylić krochmal na nieprasowanej stronie tkaniny.
Żelazko nie wytwarza pary lub wytwarzana ilość jest zbyt mała.	Pojemnik na wodę jest pusty.	Napełnić go wodą z kranu.
	Sztyft antywapienny jest zanieczyszczony.	Oczyszczyć sztyft antywapienny.
	Żelazko jest zanieczyszczone osadem z kamienia.	Oczyszczyć sztyft antywapienny i uruchomić system samoczyszczania.
	Żelazko było zbyt długo używane w pozycji prasowania na sucho.	Włączyć system samoczyszczania.
Stopa jest porysowana lub zniszczona.	Żelazko było zostawione na metalowej podstawie.	Umieszczać zawsze żelazko w pozycji pionowej.
	Z żelazka wydobywa się para pod koniec napełniania pojemnika.	Regulator pary nie jest ustawiony w pozycji ☹. Zbiornik na wodę jest przepełniony.
Spryskiwacz nie działa.	Regulator pary nie jest ustawiony w pozycji ☹.	Sprawdź, czy regulator pary jest ustawiony w pozycji ☹.
	Za mało wody w zbiorniku.	Nigdy nie przekraczać poziomu wody w zbiorniku oznaczonego symbolem MAX. Napełnić zbiornik.

W przypadku wystąpienia innego problemu, należy zgłosić się do autoryzowanego serwisu w celu sprawdzenia żelazka.

**TR • Hangi sular kullanılabilir?**

Cihaz, musluk suyu ile kullanılmak üzere tasarlanmıştır. Ancak, kireç oluşumunu önlemek için, ütüünün otomatik temizliğinin düzenli olarak yapılması gereklidir. Suyunuz çok kireçli ise (bu, belediyeden veya sular idaresinden teyit edilebilir), musluk suyunu içme suyu ile yarı yarıya karıştırın.

**Hangi sular kullanılamaz?**

Dolayısıyla, aşağıdaki gibi suları kullanmamanızı öneriyoruz. Kurutma makinalarından çıkan su, kokulu veya yumuşatılmış su, buzdolabı, batarya ve klimalardan çıkan su, saf damıtılmış su veya yağmur suyu kullanmayın; bu sular

organik atıklar ve mineral elementler içerir ve kahverengi lekelerle ve cihazın erken yıpranmasına neden olabilir.

**Çevre****Çevrenin korunmasına katılım !**

- ① Cihazınızda çok sayıda eğlencendirilebilir veya yeniden dönüştürülebilir malzeme bulunmaktadır.
- ➔ Bunların işlenilmesi için cihazınızı bir toplama noktasına veya bir yetkili servis merkezine bırakınız.

**Ütü ile ilgili olası arızalar**

SORUN	OLASI SEBEP	ÇÖZÜM
Taban deliklerinden su akıyor.	Seçilen ısı ayarı, buhar oluşumu için yeterli değil.	Termostatlı buhar bölgesi üzerine yerleştiriniz (** ila MAX).
	Ütü yeterince ısınmadan buhar kullanıyorsunuz.	İşğin sönmelerini bekleyin.
	Şok buhar düğmesini çok sık kullanıyorsunuz.	İki kullanım arasında birkaç saniye bekleyin.
	Buhar yoğunluğu çok.	Yoğunluğu azaltın.
Tabandan kahverengi sıvı akıyor ve giysiyi lekeliyor.	Ütüyü, düz olarak, su haznesini boşaltmadan ve düğmeyi konumuna getirmeden yerleştirdiniz.	"Ütüünün saklanması" başlığına bakın.
	Kireç çözücü kimyasal ürünler kullanıyorsunuz.	Su haznesi suyuna hiçbir kireç çözücü ürün eklemeyin.
	Doğru su tipini kullanmıyorsunuz.	Bir otomatik temizleme yapınız ve "Hangi suyu kullanmalı?" başlığına bakınız.
	Taban deliklerinde çamaşır elyafları toplanmış ve yanyor.	Bir otomatik temizlik yapınız ve nemli bir sünger ile tabanı temizleyiniz. Taban deliklerini zaman zaman aspiratörle temizleyin.
Taban kirli veya kahverengi ve çamaşır lekeleyebilir.	Çamaşırlarınız içice durulanmamış veya yeni bir giysiyi yıkamadan ütülüyorsunuz.	Yeni giysiler üzerinde olası sabun veya kimyasal ürün kalıntılarını yok etmek üzere çamaşırın yeterince çalkalanmış olduğundan emin olunuz.
	Çok yüksek ısı kullanıyorsunuz.	Tabanı yukarıda belirtildiği gibi temizleyin. İsi ayarlamak için ısılar tablosuna bakın.
Ütünüz az buhar üretiyor veya hiç buhar üretmiyor.	Kola kullanıyorsunuz.	Tabanı yukarıda belirtildiği gibi temizleyin. Çamaşır kolasını daima kumaşın arka yüzüne püskürtün.
	Su haznesi boş.	Tabanı yukarıda belirtildiği gibi temizleyin. İsi ayarlamak için ısılar tablosuna bakın.
	Anti-kireç valfi kirli.	Hazneyi doldurun.
	Ütünüzde kireç oluşmuş.	Anti-kireç valfini temizleyin.
Ütünüz uzun zaman buharsız kullanılmış.	Ütünüzde kireç oluşmuş.	Anti-kireç valfini temizleyin ve bir otomatik temizlik yapın.
	Ütünüzü uzun zaman buharsız kullanılmış.	Bir otomatik temizlik yapın.
Taban çizilmiş veya aşınmış.	Ütünüzü düz olarak metal bir yüzeye koydunuz.	Ütünüzü daima dik olarak koyun.
	Ütünüzü düz olarak metal bir yüzeye koydunuz.	Ütünüzü daima dik olarak koyun.
Su haznesi doldurulunca ütü buhar yapıyor.	Buhar ayar düğmesi konumunda değil.	Buhar ayarının konumunda olduğundan emin olun.
	Su tankı aşırı dolu.	Asla Max seviyesini aşmayın.
Sprey çalışmıyor.	Su tankı yeterince dolu değil.	Su tankını doldurun.

Her türlü sorunuz için, ütünüzü kontrol ettirmek üzere bir yetkili servis merkezine başvurun.



## UK • Яку воду використовувати?

Ваш прилад виготовлений для роботи з водопровідною водою. Однак, для видалення накипу необхідно регулярно проводити самоочищення камери пароутворення. У разі дуже жорсткої води можна змішувати водопровідну і покупну демінералізовану воду у таких пропорціях: 50% водопровідної води - 50% демінералізованої води.

## Яку воду не можна використовувати?

Під час випаровування тепло сприяє концентрації речовин, що містяться у воді. Деякі види води містять органічні відходи та мінеральні солі, які можуть викликати появу бризок, коричневих патьоків або передчасного зношування приладу.

До таких видів води відносяться демінералізована вода, вода із сушарки для білизни, ароматизована або пом'якшена вода, вода із радіаторів або кондиціонерів, дистильована та дощова вода.

## Навоколишнє середовище



### Не забудьте оточуюче середовище!

- ① Ваш прилад містить матеріали, які можна переробити і використати ще раз.
- ➔ Віддайте його в пункт збору вторсировини.

## Можливі несправності?

Характер проблеми	Імовірні випадки	Рекомендації
Вода тече через дірки у підшові	Вибрана температура не дозволяє створювати пару.	Переведіть ручку термостата в сектор пари (між · · і MAX).
	Ви використовуєте пару, тоді як праска недостатньо гаряча.	Зачекайте поки не вимкнеться сигнальна лампочка.
	Ви занадто часто використовуєте ручку парового удару.	Зачекайте декілька секунд перед кожним використанням.
Коричневі сліди витікання води з підшови брудять білизну.	Струмінь пари є занадто сильним.	Зменшіть струмінь.
	Ви поставили праску пліском, не випорожнивши її і не встановивши ручку пари на ☹.	Подивіться розділ "Поставте вашу праску".
	Ви використовуєте хімічні препарати для пом'якшення води.	Не додавайте в резервуар будь-яких засобів для видалення накипу.
Підшова є брудною або коричневою і забруднює білизну.	Ви використовуєте невідповідну воду.	Виконайте операцію самоочищення і зверніться до розділу "Яку воду використовувати?".
	Волокна від білизни набілися в дірки на підшові і обуглюються.	Зробіть самоочищення та почистіть підшову вологою губкою. Продувайте час від часу дірки у підшові.
	Ваша білизна не була достатньо виполоскана або ви відпрасували новий одяг перед тим, як його прати.	Упевніться в тому, що випрана білизна достатньо виполоскана, щоб відкладення мила або хімічних продуктів не потрапили на новий одяг.
Підшова є брудною або коричневою і забруднює білизну.	Ви використовуєте занадто високу температуру.	Почистіть підшову, як це рекомендувалося вище. Відрегулюйте термостат відповідно до таблиці температур.
	Ви використовуєте крохмаль.	Почистіть підшову, як це рекомендувалося вище. Розбризкуйте крохмаль на зворотну від прасування сторону.
Ваша праска дає мало або зовсім не дає пари.	Резервуар є порожнім.	Наповніть його.
	Протинакильний стрижень забруднений.	Почистіть протинакильний стрижень.
	Ваша праска забруднена накипом.	Почистіть протинакильний стрижень та зробіть операцію самоочищення.
Підшова подряплена або зіпсована.	Ваша праска довго експлуатувалася без використання води.	Зробіть операцію самоочищення.
	Ви поставили вашу праску підшовою донизу на металеву підставку.	Ставте завжди вашу праску на п'яту.
	Курсор регулювання пари не на положенні ☹.	Перевірте, щоб ручка пари була на ☹.
Праска випаровує натрієві наповнення резервуару.	Резервуар переповнений.	Не перевищуйте рівень MAX наповнення.
Пульверизатор не розбризкує воду.	Резервуар недостатньо наповнений.	Долийте води в резервуар.

При будь-яких інших можливих несправностях звертайтеся до авторизованого сервісного центру для перевірки праски.

## ET • Millist vett kasutada?

Kui teie vesi on väga lubjarikas, segage kraanivett kaubanduses saadaoleva demineraliseeritud veega järgmistes vahekordades: - 50% kraanivett, - 50% demineraliseeritud vett.

## Millist vett kasutada?

- Teie seade on konstrueeritud nii, et see töötab kraaniveega. Üks kord kuus on vaja teostada seadme automaatspuhastus.
- Arge kasutage kunagi allpool toodud veeliike, mis sisaldavad orgaanilisi jäämeid või mineraalelemente ja võivad põhjustada pritsimist, pruune plekke või teie seadme enneaegset vananemist: kaubanduses saadavalolev puhas demineraliseeritud vesi,

pesukuivatitest pärit vesi, lõhnastatud vesi, pehmenatud vesi, külmikutest pärit vesi, akude vesi, kliimaseadmetest pärit vesi, destilleeritud vesi, vihmavesi, keedetud vesi, filtreeritud vesi, pudelivesi jne...

## Keskkond



### Keskkonna kaitsmine!

- ① Teie seade sisaldab paljusid materjale, mida saab taaskasutada või ringlusse võtta.
- ② Viige seade jäätmetöötlemise kogumispunkti või selle puudumisel volitatud teeninduskeskusesse.

## Probleem teie triikrauaga?

PROBLEEM	VÕIMALIKUD PÕHJUSED	LAHENDUSED
Vesi voolab talle aukudest.	Valitud temperatuur ei võimalda auru tekitada.	Reguleerige temperatuuri ketasregulaator aurutsiooni peale (alates •• kuni MAX).
	Te kasutate auru siis, kui triikraud ei ole piisavalt soe.	Oodake, kuni märgutuli kustub.
	Aurupahvakas on liiga suur.	Vähendage aurupahvakat.
	Te olete triikraua rõhtsasse asendisse kõrvale pannud, ilma et oleksite seda tühjendanud ja reguleerinud aururegulaatori asendisse.	Vaadake peatükki „Triikraua oma kohale asetamine“.
Pruunid tilgad tulevad läbi talle ja määravad pesu.	Te kasutate keemilisi katlakivi eemaldusvahendeid.	Ärge lisage paagiveele ühtegi katlakivi eemaldusvahendit.
	Te ei kasuta õiget tüüpi vett.	Teostage automaatspuhastus ja vaadake peatükki „Millist vett kasutada?“.
	Pesukiud on kogunenud talle aukudesse ja põlevad.	Teostage automaatspuhastus ja puhastage tald niske švammiga.
	Teie pesu ei ole piisavalt loputatud või te olete triikinud uut rõivaeset enne selle pesemist.	Puhastage talleauke aegajalt tolmuimejaga. Veenduge, et pesu piisavalt loputatakse, et eemaldada uuteelt riieelt seebi- või keemiliste ainete jäägid.
Tald on määratud või pruun ja võib pesu plekiliseks teha.	Te kasutate liiga kõrget temperatuuri.	Puhastage talda nii, nagu eespool näidatud. Termostaadi reguleerimiseks vaadake temperatuuride tabelit.
	Te kasutate tärglist.	Puhastage talda nii, nagu eespool näidatud. Triikimiseks puhastage tärglist kanga pahupoolele.
Teie triikraud ei tekitab auru või tekitab vähe auru.	Paak on tühi.	Täitke paak.
	Lupjumisvastase süsteemi klapp on määratud.	Puhastage lupjumisvastase süsteemi klappi.
	Teie triikraud on katlakivi täis.	Puhastage lupjumisvastase süsteemi klappi ja teostage automaatspuhastus.
Teie triikrauda on liiga kaua kasutatud kuival.	Teie triikraud on liiga kaua kasutatud kuival.	Teostage automaatspuhastus.
	Tald on kriimustatud või kahjustatud.	Te olete asetanud triikraua metallist triikrauhoidjale.
Triikraust tuleb paagi täitmise lõppedes auru.	Aururegulaator ei ole reguleeritud asendisse.	VKontrollige, et aururegulaator oleks asendis.
Pihusti ei piserda vett.	Paak ei ole piisavalt täis.	Lisage paaki vett.

Mis tahes muude probleemide puhul pöörduge oma triikraua kontrollimiseks volitatud teeninduskeskusesse.

## LV • Kādu ūdeni izmantot?

Ja jūsu ūdens ir ļoti ciets (pārbaudiet ar vietēju ūdens piegādātāju), to ir iespējams sajaukt ar veikalos pārkamū destilētu vai minerālšāļus nesaturošu ūdeni, sekojošos daudzumos: -50% krāna ūdens -50% destilēts vai minerālšāļus nesaturošs ūdens

## Kādu ūdeni neizmantot?

- Jūsu aparāts tika paredzēts lai to varētu lietot izmantojot krāna ūdeni. Ir nepieciešams vienu reizi mēnesi veikt aparāta auto-tīrīšanu.
- Karstums koncentrē elementus saturošus ūdeni tvaika rašanas laikā. Ūdens, kas satur organiskus atkritumus vai minerālšāļus, var izraisīt krēpošanu, brūnas traipus, vai pirms laicīgu aparāta novecošanu. Nekad neizmantojiet:

tīru veikalos pārkamū mineralizētu ūdeni, veļas žāvējamo mašīnu ūdeni, aromatizētu vai mikstinātu ūdeni, ledusskapju ūdeni, bateriju ūdeni, kondicionieru ūdeni, destilētu ūdeni, vārītu, filtrētu ūdeni, ūdeni no pudelēm...

## Vide



### Vides aizsardzība !

- ① Jūsu aprāts satur daudzus atkārtoti pārstrādājamus materiālus.
- ② Nododiet to savākšanas centrā vai aprobēto pakalpojumu centrā, lai tas tiktu pārstrādāts.

## Problēma ar jūsu gludekli?

PROBLĒMAS	IESPĒJAMIE IEMESLI	RISINĀJUMI
Ūdens tek caur pamatnes caurumiem.	Izvēlētā temperatūra nelauj tvaikam veidoties.	Novietojiet termostatu uz tvaika zonas (no ** līdz MAX).
	Jūs izmantojat tvaiku, bet gludeklis nav pietiekami karsts.	Pagaidiet līdz signāllampīņa izslēdzās.
	Tvaika caurplūde ir pārāk liela.	Samaziniet tvaika caurplūdi.
	Jūs novietojāt gludekli horizontāli neizmantojot to un nenovietojot tvaika komandu uz ☹	Apskatiet sadaļu „Nolieciet jūsu gludekli vietā”.
Brūnas notekas nāk no pamatnes un notraipa veļu.	Jūs lietojat ķīmiskus kalķakmenu nonemšanas līdzekļus.	Nepievienojiet nevienu kalķakmenu nonemšanas līdzekli rezervuāra ūdenim.
	Jūs neizmantojat labu ūdens veidu.	Veiciet auto-tīrīšanu un apskatieties sadaļu „Kādu ūdeni izmantot?”
	Veļas šķiedras tika pamatnes caurumos un tur deg.	Veiciet auto-tīrīšanu un nofīriet pamatni ar mitru sūkli.
	Jūsu veļa netika pietiekami labi izskalota vai jūs gludinājāt jaunas drēbes pirms to izmazgājat.	Ik pa laikam izsusiniet pamatnes caurumus. Nodrošinieties, ka veļa ir pietiekami labi izskalota, lai nepaliktu iespējamas ziepju vai ķīmisko produktu nogulsnes uz drēbēm.
Pamatne ir netīra vai brūna un var sasmērēt veļu.	Jūs izmantojat pārāk augstu temperatūru.	Notīriet pamatni, kā uzrādīts augšā. Apskatiet temperatūru tabulu lai noregulētu termostatu.
	Jūs izmantojat cieti.	Notīriet pamatni, kā uzrādīts augšā. Izsmidziniet cietu apģērba otrajā pusē, nevis tajā, kuru gludiniet.
Jūsu gludeklis rada maz tvaika vai to nerada vispār.	Rezervuārs ir tukšs.	Piepildiet to.
	Atkalķošanas stienis ir netīrs.	Notīriet atkalķošanas stieni.
	Gludeklī ir kalķakmens nosēdumi.	Notīriet atkalķošanas stieni un veiciet auto-tīrīšanu.
	Jūsu gludeklis pārāk ilgi tika lietots sausajā režīmā.	Veiciet auto-tīrīšanu.
Pamatne ir saskrāpēta vai bojāta.	Jūs nolikāt jūsu gludekli uz metāla gludekļu paliktni.	Vienmēr novietojiet jūsu gludekli uz tā papēdi.
Gludeklis laiž tvaiku, rezervuāra piepildīšanas beigās.	Tvaika komandas kurssors nav uz ☹	Pārbaudiet, ka tvaika komanda ir uz ☹
Aerosols („Spray”) nesmidzina ūdeni.	Rezervuārā nav pietiekami daudz ūdens.	Ielejiet rezervuārā ūdeni.

Jebkuras citas problēmas gadījumā, vērsieties servisa centrā, lai jūsu gludeklis tiktu pārbaudīts.

## LT • Kokį vandenį naudoti?

Jei Jūsų naudojamas vanduo yra labai kietas, maišykite jį su distiliuotu vandeniu šiomis proporcijomis: - 50% vandens iš čiaupo, - 50% distiliuoto vandens.

### Kokį vandenį naudoti?

- Jūsų prietaisas yra skirtas naudoti vandenį iš čiaupo.
- Būtina 1 kartą per mėnesį atlikti automatinį nukalkinimą.
- Niekada nenaudokite vandens, kurio sudėtyje yra organinių atliekų arba mineralinių elementų; tai gali tapti priežastimi to, kad lyginant iš pado kris nešvarumai, ir pats prietaisas tarnaus trumpiau. Nenaudokite gryno distiliuoto vandens; vandens, skirto skalbinių džiovintuvams, sauldytuvams, kondicionieriams ir pan, kvepenčio vandens,

minkštinto vandens, lietaus vandens, virinto vandens, filtruoto, taip pat vandens iš butelių.

## Aplinka



### Saugokime aplinką!

- Šis prietaisas yra pagamintas iš perdirbamų ar antrinčių žaliavų.
- Atiduokite jį būtinės technikos surinkimo vietoje, jei tokios nėra - palikite įgaliotame aptarnavimo centre, kad būtų užtikrintas tinkamas prietaiso perdirbimas.

## Problema su Jūsų lygintuvu?

PROBLEMAS	GALIMOS PRIEŽASTYS	SPRENDIMAI
Iš pado skylių laša vanduo.	Pasirinkta temperatūra yra per žema, ji neleidžia susidaryti garui.	Nustatykite temperatūros reguliatorių garų zonoje (nuo • iki MAX).
	Jūs naudojate garus, kai lygintuvus nėra pakankamai įkaitę.	Palaukite, kol signalinė lemputė užges.
	Jūs naudojate komandą Turbo pernelyg dažnai.	Po kiekvieno panaudojimo palaukite keletą sekundžių.
	Garų srautas yra per didelis.	Sumažinkite nuotekį.
	Jūs laikėte lygintuvą horizontalioje padėtyje, neištušinę jo rezervuaro ir nenustatę garų reguliatoriaus ties padėtimi ☹.	Žiūrėkite skyrelį „Laikymas“.
Iš pado varva rudas vanduo ir tepa skalbinius.	Jūs naudojote chemines nuoviras šalinančias priemones.	Nedėkite jokio nuoviras šalinančio produkto į rezervuaro vandenį.
	Jūs naudojate netinkamą vandenį.	Atlikite automatinį valymą ir žiūrėkite skyrelį „Kokį vandenį naudoti?“.
	Skalbinių pluošto dalelės susikaupia lygintuvo pado skylėse ir svyla.	Atlikite automatinį valymą ir nuvalykite lygintuvo padą drėgna kempinėle. Laikas nuo laiko išsiurbkite lygintuvo pado skyles.
Padas yra nešvarus arba parudavęs ir gali ištepti audinius.	Jūs pasirinkote per aukštą temperatūrą.	Išvalykite lygintuvą kaip nurodyta aukščiau. Pasžiūrėkite temperatūrų lentelę prieš nustatydami temperatūros reguliatorių.
	Jūs naudojate krakmolą.	Išvalykite lygintuvą kaip nurodyta aukščiau. Purškite krakmolą kitoje lyginamo audinio pusėje.
Jūsų lygintuvus gamina mažai arba negamina garo.	Rezervuaras yra tuščias.	Papildykite jį.
	Prieškalkinis strypelis yra užsiteršęs.	Nuvalykite prieškalkinį strypelį.
	Jūsų lygintuvus yra apsinešęs nuosėdomis.	Nuvalykite prieškalkinį strypelį ir atlikite automatinį valymą.
Jūsų lygintuvus buvo per ilgai naudojamas sausam lyginimui.	Atlikite automatinį valymą.	
Padas yra subraižytas arba apgadintas.	Jūs dėjote lygintuvą horizontaliai ant metalinio lygintuvo laikyklio.	Visada statykite Jūsų lygintuvą ant kulno.
Lygintuvus pradeda leisti garus baigiant pildyti rezervuarą.	Garų reguliatorius nėra nustatytas ties padėtimi ☹.	Patikrinkite, kad garų reguliatorius būtų ties padėtimi ☹.
Purškukas nepurškia vandens.	Rezervuare nėra pakankamai vandens.	Papildykite rezervuarą.

Visų kitų problemų atvejais kreipkitės į gamintojo garantinio aptarnavimo centrą, kad patikrintų Jūsų lygintuvą.

## เพื่อความปลอดภัย

- อุปกรณ์นี้ควรใช้ตามหลักการทำงานเทคนิคและมาตรฐานความปลอดภัยที่มีบังคับใช้ในปัจจุบัน (คลื่นแม่เหล็กไฟฟ้าที่ตรงกัน แรงดันไฟฟ้าต่ำ และสภาพแวดล้อมที่เหมาะสม)
- โปรดอ่านคู่มือการใช้งานอย่างละเอียดก่อนใช้และเก็บรักษาคู่มือไว้เพื่ออ้างอิงได้เสมอ
- อุปกรณ์นี้มิได้ออกแบบมาสำหรับการใช้งานโดยบุคคล (รวมทั้งเด็ก) ที่มีความบกพร่องทางร่างกายและทางประสาทสัมผัสหรือทางจิต ตลอดจนบุคคลที่ปราศจากความรู้และประสบการณ์การใช้งาน ยกเว้นในกรณีที่คุณดูแลหรืออยู่ภายใต้การดูแล หรือได้รับคำแนะนำในการใช้อุปกรณ์อย่างใกล้ชิดจากผู้ที่มีหน้าที่ดูแลรับผิดชอบด้านความปลอดภัยของพวกเขา
- ระวังอย่าให้เด็กเล่นอุปกรณ์นี้
- ค่าเคเบิล กระแสไฟฟ้าที่บ้านต้องสามารถใช้กับเครื่องใช้ไฟฟ้านี้ได้ คือ 220V - 240V  
เพราะการต่อกับแรงดันไฟฟ้าที่ต่างกันอาจเป็นสาเหตุของความเสียหายที่ไม่สามารถแก้ไขได้ด้วยตัวเครื่องและไม่รวมอยู่ในการรับประกัน
- ปลั๊กเครื่องต้องเสียบกับตัวรับที่มีการต่อสายดินไว้เท่านั้น ถ้าใช้ต่อค่าปลั๊กต้องแน่ใจว่ามีการติดตั้งสายดินไว้ ซึ่งควรมีค่าอยู่ที่ 16A
- หายสายไฟชั่วคราว ควรติดต่อศูนย์บริการเพื่อทำการแก้ไข ไม่ควรใช้งานต่อ
- หากเครื่องใช้ไฟฟ้าชำรุดหรือหักท่อน ควรติดต่อศูนย์บริการเพื่อทำการแก้ไข ไม่ควรแก้ไขด้วยตนเอง
- ห้ามนำเตารีดไปจุ่มน้ำ
- การถอดปลั๊กให้ดึงที่หัวปลั๊กทุกครั้ง และถอดปลั๊กทุกครั้งก่อนการเติมน้ำหรือเทน้ำออก การทำความสะอาดเตารีดและหลังใช้งานเสร็จ
- ไม่ควรเสียบปลั๊กทิ้งไว้ หากไม่ได้ใช้งาน
- ตรวจสอบเตารีดบนพื้นที่มั่นคง
- เครื่องใช้ไฟฟ้านี้เหมาะกับการใช้งานในครัวเรือนเท่านั้น กรณีนำไปใช้ในเชิงพาณิชย์ นำไปใช้อย่างไม่เหมาะสมหรือไม่ปฏิบัติตามคำแนะนำในคู่มือ หากเกิดความเสียหายทางบริษัทจะไม่รับผิดชอบและไม่อยู่ในการรับประกัน
- เครื่องใช้ไฟฟ้านี้ปล่อยไอน้ำซึ่งมีความร้อนสูง โปรดใช้งานด้วยความระมัดระวัง

## ประเภทน้ำที่ควรใช้

เครื่องใช้ไฟฟ้านี้ถูกออกแบบมาเพื่อใช้น้ำประปา อย่างไรก็ตาม

จำเป็นต้องใช้ที่จะต้องท่วงความสะอาดเตารีดอย่างสม่ำเสมอเพื่อขจัดคราบกรันหรือสิ่งตกค้างจากน้ำในช่องระบายไอน้ำ.

หากน้ำประปาที่ท่านใช้มีความกระด้างมาก (โปรดตรวจสอบกับหน่วยงานการประปาที่เกี่ยวข้อง)

ให้ผสมน้ำประปากับน้ำกลั่นในสัดส่วนที่กำหนด ดังนี้

น้ำประปา ต่อ น้ำกลั่น เท่ากับ 50 ต่อ 50

## ประเภทน้ำที่ไม่ควรใช้

ความร้อนระหว่างพื้นไอน้ำทำไธธาหรือสารละลายที่อยู่ในน้ำตกตะกอน น้ำประปาที่ส่งผ่านไปเป็นประเภทที่ไม่ควรใช้

(เนื่องจากมีสารละลายหรือสารแขวนลอยที่อาจก่อให้เกิดคราบสีน้ำตาลหรือความเสียหายอื่นแก่เตารีด)ดังนี้ น้ำที่เหลือจากการปั่นแห้ง,

น้ำยาปรับผ้านุ่ม, น้ำที่ไหลออกจากตู้เย็น แบตเตอรี่ หรือ เครื่องปรับอากาศ, น้ำกลั่นล้วนซึ่งไม่ผสมน้ำประปาในสัดส่วนที่กำหนด,

น้ำฝน รวมทั้ง น้ำดื่ม น้ำกรอง และ น้ำดื่มบรรจุขวด น้ำดังกล่าวไม่ควรนำมาใช้เติมในเตารีดที่ผ้าล้อนของท่าน

## เพื่อสิ่งแวตล้อม

คำนึงถึงสิ่งแวดล้อม !



- ① เครื่องใช้ไฟฟ้าของท่านนี้ยังมีวัสดุหรือส่วนประกอบที่มีค่าที่อาจนำกลับมาใช้ได้อีก  
 ② โปรดนำไปทิ้งในสถานที่ที่กำหนด

## ถ้าหากมีปัญหาดังต่อไปนี้

ปัญหา	สาเหตุที่เป็นไปได้	การแก้ปัญหา
น้ำหยดจาก ของหน้าเตาเรียด	อุณหภูมิที่เลือกต่ำเกินไปจนทำให้น้ำไม่ระเหยเป็นไอ	ปรับตัวควบคุมอุณหภูมิให้อยู่ในช่วงของไอน้ำ (จาก ●● ไปจนแม็กซ์ MAX)
	ใช้ระบบไอน้ำขณะที่ยังมีร้อนพอ	รอกจนกระทั่งไฟแสดงสถานะความร้อนดับไป
	กดปุ่มไอน้ำบ่อยเกินไป	ควรวอร์ระยะ 2-3 วินาทีในกากรดปุ่มแต่ละครั้ง
	มีไอน้ำออกมากเกินไป	ลดระดับไอน้ำ
ความชื้นน้ำตาลไหลผ่าน ของหน้าเตาเรียดและ ทั้งความชื้นที่เสื่อผ้า	คุณกำลังใช้สารที่มีส่วนผสมทางเคมีเติมหรือล้างเตาเรียด	อย่าใส่สารที่มีส่วนผสมทางเคมีใดๆ ลงในถังคั้นน้ำ
	กรณีใช้ชนิดประเภท	ใช้ระบบทำความสะอาด self cleaning และโปรดอ่านหัวข้อ "ประเภทน้ำที่ควรใช้"
	อาจมีใยผ้าไหมติดค้างอยู่ในช่องหน้าเตาเรียด	ใช้ระบบทำความสะอาด self cleaning และทำความสะอาดแผ่นหน้าเตาด้วยฟองน้ำขนาดทำความสะอาดของหน้าเตาเป็นครั้งคราว
หน้าเตาเรียดสกปรกหรือ เป็นความชื้นน้ำตาลและ ทำให้เกิดความที่ผ้า	หัวของคุณไม่แห้งพอหรือเป็นไหมใหม่ที่ยังไม่ซัก	ควรรีไอน้ำเพื่อแห้งพอเหมาะรวมทั้งไม่มีคราบสบู่หรือสารเคมีค้างอยู่
	ตั้งค่าที่เตาเรียดไม่เหมาะสม (ตั้งอุณหภูมิสูงเกินไป)	ทำความสะอาดแผ่นหน้าเตาตามระบุข้างต้น เลือกการตั้งค่าที่เหมาะสม
มีไอน้ำออกน้อย	คุณกำลังใช้แข็ง	ทำความสะอาดแผ่นหน้าเตาตามระบุข้างต้น ให้อลังบ่งด้านตรงข้ามของผ้าที่จะรีดเสมอ
	ถังคั้นน้ำไม่มีน้ำ	เติมน้ำ
	ถังคั้นน้ำสกปรก	ทำความสะอาดถังคั้นคละกรัน
หน้าเตาเรียดเป็นรอยหรือ เสียหาย	เตาเรียดของคุณมีการสะสมของคราบตะกรัน	ทำความสะอาดถังคั้นคละกรัน และทำความสะอาด self cleaning
	เตาเรียดของคุณถูกใช้แบบแห้งมาเป็นเวลานาน	ทำความสะอาด self cleaning
	คุณได้วางเตาเรียดบนแผ่นเหล็ก	ตั้งเตาเรียดบนฐานของมันเสมอ
ไอน้ำและน้ำออกจากเตาเรียด เมื่อเติมน้ำในถังคั้นเร็ว	ปุ่มควบคุมไอน้ำไม่ถูกตั้งตรงตำแหน่ง	ตรวจสอบปุ่มควบคุมไอน้ำว่าถูกตั้งไว้ตรงตำแหน่งที่ถูกต้อง
	น้ำในแท่งคูลิ่งเต็มจนล้น	อย่าเติมน้ำจนล้นเกินระดับแม็กซ์
ที่ฉีดพ่นไม่สามารถฉีดได้	น้ำในแท่งคูลิ่งพอ	เติมน้ำ
มีน้ำหยดจากหน้าเตาหลังเติมน้ำ	คุณได้ถอดแท่งคั้นคละกรันออกเพื่อเติมน้ำ	ไม่ต้องถอดแท่งคั้นคละกรันออก ขณะเติม

หากคุณมีปัญหาหรือข้อสงสัย กรุณาติดต่อฝ่ายบริการของเราสำหรับคำแนะนำและการช่วยเหลือจากช่างผู้เชี่ยวชาญ

## 为了您的安全

RC

- 本产品符合现行安全技术规范和标准（电磁兼容性、低电压、环境）。
- 本产品不适宜儿童使用，亦不适宜其他有生理、智力残疾人士在无人协助或监督的情况下使用。应确保儿童不随意玩耍本产品。
- 警告！接电电压必须与熨斗电压（220V-240V）相符。连接至错误的电压将造成熨斗损坏，且不在保修范围内。
- 熨斗必须插在已接地的插座上。如使用延长线，必须确保其为正确的安培数（16A），并已接地。
- 如电源线损坏，必须立即由认可的客户服务中心进行更换，以避免可能造成的危险。
- 如熨斗跌落，明显破损、渗漏或出现功能故障则不可使用。切勿自行拆开机器，应由认可的客户服务中心进行检修，以避免可能造成的危险。
- 切勿将熨斗浸泡在水中！
- 切勿以拉拽电源线的方式切断电源。在每次注水、倒水、清洗水箱前和使用后，请断电源。
- 当熨斗在接通电源时或尚未冷却完毕的一小时之内，切勿将其置于无人监管状态。
- 本产品释放的蒸汽可能会造成烫伤，特别是熨烫至熨烫板边缘时。切勿将蒸汽直接对着人或动物。
- 熨斗必须使用和置放于稳固的表面上。当熨斗被放置于支架上时，应确保其表面平稳。
- 本产品设计仅供家庭使用，任何不适当使用或因不符合本使用说明而引起的故障，本公司概不负责，且不在保修范围内。

## 可使用的水？

您的熨斗可直接使用未经处理的自来水，但必须定期使用自动清洗功能以清除蒸气室内的污物和水垢。如果当地的水质较硬（与当地水资源管理机构确认）请将水与蒸馏水或去除矿物质的水按如下比例配制使用：50% 未经处理的自来水；50% 蒸馏水或除去矿物质的水。

## 不可使用的水？

热力令水蒸发时，会把水中的物质浓缩。下列含有有机杂质或矿物质元素的水会导致滴漏、棕色污点或令熨斗提前损耗：干衣机的水、加入香料的水、软化水、冰箱剩水、电池液、空调排水、蒸馏水、经过滤的水或雨水，不可使用以上列出的水。

## 环境



环保第一！

- ① 您所使用的机器含有多种可循环利用的材质。
- ② 请将废旧机器送至专门的废旧物品回收中心。

## 疑难问题处理

RC

问题	可能造成的原因	解决方法
水从底板的蒸汽孔中 流出	设定温度过低，不能形成有效蒸汽	将温度调节按钮设定于蒸汽区域（从“*”到“最大MAX”）
	使用蒸汽效果时，熨斗未达到足够温度	待指示灯熄灭
	使用蒸汽喷射按钮频率过高，蒸汽流量太高	每次按钮间应暂停数秒 减少蒸汽流量
	储藏熨斗时水平放置，水箱未倒空，蒸汽控制滑键未设定于“0.0.”位置	参见“储藏熨斗”部分
从蒸汽孔渗漏出褐色 斑点污物并弄脏织物	使用了化学除垢剂	不要在水箱的水中注入任何除垢剂
	没有使用合适的水	使用自动清洗功能，参见“使用怎样的水”部分
	织物纤维残留于底板蒸汽孔中并被烧焦	使用自动清洗功能，并用湿海绵清洗底板。 时常用吸尘器清洁底板上的蒸汽孔
	织物未彻底洗净或未洗过新衣物	确保衣物彻底清洗，以去除肥皂或化学品残留。
底板变脏或发黄， 弄脏衣物	使用了不适当的程序（温度设定过高）	如上指示清洁底板选择合适的程序
	使用熨衣服浆粉的方式错误	如上指示清洁底板将浆粉喷在熨烫衣物的背面
无蒸汽或蒸汽量少	水箱无水	注水于水箱
	防垢阀门脏	清洁防垢阀门
	熨斗积聚了水垢	清洁防垢阀门并进行自动清洗
	干式熨烫方式使用时间太久	进行自动清洗
底板刮花或损坏	熨斗被水平放置于金属物体的表面或熨烫过程中碰到拉链	将熨斗竖直放置
当水箱注满水时， 蒸汽或水从熨斗冒出	蒸汽控制滑键未设定于“0.0.”位置	确认蒸汽控制滑键设定于“0.0.”位置
	水箱注水过多	水位不能超过“MAX”位置
不能喷水	水箱水量不够	注水于水箱
使用熨斗时出现滴漏	拔出防钙阀门后注水。	注水时请不要拔出防钙阀门。

如有其他任何疑问或咨询，请联系我们的客户服务中心，  
获取相关协助和建议。



## در صورت بروز اشکل

اشکال	علت احتمالی	راه حل
آب از روزنه های کف اتو میچکد	درجه حرارت انتخابی بسیار پایین بوده و اجازه تشکیل بخار را نمیدهد.	ترموستات را روی وضعیت بخار (از ●● تا MAX) قرار دهید.
	در حالیکه اتو به اندازه کافی گرم نشده، از بخار استفاده میکنید.	منتظر شوی تا چراغ ترموستات خاموش شود
	از دکمه بخار بسیار زیاد استفاده میکنید. بخار زیادی جمع شده است.	بین هر چند بار استفاده از دکمه، چند ثانیه منتظر شوید.
	بدون آنکه طرف آب را خالی کنید و بدون تنظیم آن بر وضعیت اتو را در حالت اقفی قرار داده اید.	بخار را کاهش دهید. به بخش "چگونگی نگهداری از اتو هنگام عدم استفاده از آن" مراجعه کنید.
از روزنه های کف اتو براده هایی خارج شده و پارچه نخی را چرک میکنند.	از مواد رسوبزای شیمیایی استفاده میکنید	به آب درون ظرف آب مواد رسوبزا اضافه نکنید
	از آب مناسبی استفاده نمیکند	عملیات خود پاک کنی را انجام داده و جهت راهنمایی به بخش "از چه نوع آبی باید استفاده کرد؟" مراجعه کنید.
	نخهای پارچه دور روزنه های کف اتو جمع شده و میسوزند	عملیات خود پاک کنی را انجام داده و کف اتو را با اسفنج مرطوبی پاک کنید. روزنه های کف اتو را هر از چند گاه یکبار با جاروبرقی تمیز کنید.
	لیاس شما به اندازه کافی شسته نشده یا لیاس جدیدی را قبل از شستن اتو کرده اید.	از اینکه لیاستان خوب آب کشیده شده مطمئن شوید تا روی آن تکه های صابون یا مواد شیمیایی دیگر باقی نمانده باشد
کف اتو کثیف شده یا به رنگ قهوه ای در آمده است که این امر موجب چرکی شدن پارچه میشود	لیسه را با برنامه نامناسبی اتو میکنید (درجه حرارت بسیار بالاست).	کف اتو را به روشی که در بالا به آن اشاره شد، پاک کنید. از برنامه مناسبی استفاده کنید.
	از اهرک استفاده میکنید	کف اتو را به روشی که در بالا به آن اشاره شد، پاک کنید. همیشه اهرک را به اسنوی پارچه ای که میخواهید اتو بزنید، بپاشید.
	ظرف آب خالیست	ظرف آب را پر کنید.
بخار کم است یا اصلا وجود ندارد	شیر ضد اهرک کثیف شده است.	شیر ضد اهرک را تمیز کنید.
	روی آهن رسوب جمع شده است.	شیر ضد اهرک را تمیز کنید و عملیات خود پاک کنی را انجام دهید.
	اتو مدت مدیدیست که بدون بخار استفاده شده است.	عملیات خود پاک کنی را انجام دهید.
کف اتو خراش برداشته یا صدمه دیده است	کف آهنی اتو را روی فلزی قرار داده و یا زنبی را اتو کرده اید	همیشه اتو را روی پاشنه اش قرار دهید
پس از آنکه ظرف آب را پر کرده اید، از اتو بخاری یا آب خارج میشود	کنترل بخار روی وضعیت اتو قرار ندارد	کنترل بخار را روی وضعیت اتو قرار دهید
	ظرف آب بیش از حد پر شده است	از نشانه MAX فراتر نروید
اسپری کار نمیکند	ظرف آب به اندازه کافی پر نشده است	ظرف آب را پر کنید
اتو بهنگام شروع کردن کار، چکه می کند.	شما سوپاپ ضد رسوب را برای پر کردن اتو خارج نموده اید.	از بیرون کشیدن سوپاپ ضد رسوب بهنگام پر کردن اتو خودداری کنید.

## FA

## لمش رعیمیا راب

- این دستگاه با استانداردها و ضوابط موجود (ولتاژ پایین، مطابقت الکترومغناطیسی، ولتاژ پایین و دستورالعملهای زیست محیطی) سازگاری کامل دارند.
- هرگز به بچه ها اجازه ندهید که بدون نظارت از لوازم برقی خانگی استفاده کنند. چنانچه بچه ها یا اشخاص معلول از این دستگاه استفاده میکنند، آنها همواره باید تحت نظارت باشند.
- همدساران، از اینکه جریان برق موجود با جریان و ولتاژ قید شده بر روی دستگاه (220-240 ولت) مطابقت دارد اطمینان حاصل کنید. اتصال دستگاه به ولتاژ غلط میتواند منجر به وارد آمدن خسارت جبران ناپذیری به دستگاه شده و ضمانت مربوطه را باطل کند.
- وسیله برقی خانگی را تنها به پریزی وصل کنید که اتصال زمین داشته باشد. در صورت استفاده از سیم رابط، آن باید دارای اتصال زمین و قدرت تحمل بار (16 آمپر) را داشته باشد.
- چنانچه سیم رابط یا پریز معیوب باشند، از استفاده از دستگاه خودداری کنید. جهت جلوگیری از وقوع هر گونه حوادث غیر مترقبه، آنها باید توسط مرکز خدمات مجاز تعویض شوند.
- در صورتیکه دستگاه اتو افتاده باشد، صدمه مشخصی دیده باشد، چکه کند یا به طور عادی کار نکند، از استفاده از آن خودداری کنید. از باز کردن دستگاه تحت هر شرایطی خودداری کنید. در صورت بروز اشکال، جهت جلوگیری از بروز هرگونه خطرات احتمالی، آن را جهت بازرینی به مرکز خدمات مجاز ببرید.
- از فرورپدن اتو در داخل آب خودداری کنید.
- جهت قطع اتصال دستگاه از برق، از کشیدن سیم دستگاه خودداری کنید. همیشه دستگاه را قبل از پر کردن، شستن یا نظافت ظرف آب از برق خارج کنید.
- هنگامی که دستگاه به برق متصل است و یا به مدت تقریباً ۱ ساعت که لازم است تا خنک شود، هرگز آن را بدون نظارت رها نکنید.
- دستگاه اتو بخار تولید میکند که این امر بخصوص هنگام اتوی لباس در گوشه های تخته بخار میتواند منجر به سوختگی گردد. مواظب باشید که بخار متوجه اشخاص یا حیوانات نشود.
- اتو باید در یک سطح ثابت استفاده و قرار داده شود. هنگامی که از وسیله برقی خانگی استفاده نمیکند، مان قرار دادن آن بر سطحی که حیم و پایدار است اطمینان حاصل نمایید.
- این محصول صرفاً جهت استفاده خانگی طراحی شده است. تولید کننده هیچگونه مسئولیتی در قبال هر گونه استفاده تجاری، استفاده نامناسب یا عدم رعایت دستورالعملهای موجود نداشته و ضمانت شامل موارد مذکور نمیشود.

## از چه نوع آبی استفاده شودی

برای کار با دستگاه شما از آب شیر استفاده میشود. اگرچه بکار انداختن منظم عملکرد خودکار برای از بین بردن رسوب آب سخت در محفظه بخار الزامی است. در صورتیکه آب بسیار سخت باشد (پس از بررسی توسط کارشناس محلی آب)، امکان ترکیب آب شیر با آب مقطر و عاری از مواد معدنی بشرح وجود دارد:

– ۵۰٪ آب شیر، – ۵۰٪ آب مقطر و عاری از مواد معدنی

## از چه آبی استفاده نشود؟

حرارت موجب تغلیظ عناصر موجود در آب بهنگام تبخیر می شود. انواع آب در لیست ذیل شامل زائده یا مواد معدنی می باشد که موجب زنگ زدگی یا فرسودگی سریع دستگاه می گردد: آب ناشی از خشک کن لباس، آب نرم کننده معطر، آب یخچال، باتری یا دستگاه تهویه، آب مقطر و عاری از مواد معدنی یا آب باران که کاربرد آن در اتوی تقال مجاز نمی باشد. از کاربرد آب جوش، تصفیه شده یا آب بطری نیز خودداری کنید.

## محیط زیست



## ابتدا حفاظت از محیط زیست!

- ① دستگاه شما حاوی مواد با ارزشی است که قابل بازیافت می باشد.
- ② آنرا در محل مخصوص زباله های محلی قرار دهید.

AR

## إذا كانت هنالك مشكلة

المشكلة	السبب المُحتمل	الحل
الماء يتسرّب من ثقب نعل المكواة.	درجة الحرارة المتناقطة منخفضة جداً ولا تسمح بتوليد البخار.	ضع الترموستات على منقطة البخار (من ● الى MAX)
	انت تستعمل البخار بينما المكواة ليست ساخنة بما فيه الكفاية.	انتظر الى يُطفا مؤشر الترموستات.
	انت تستعمل زر نفث البخار قليلاً. توجد كمية كبيرة من البخار.	انتظر بضع ثوان بين كل استعمال بالضغط على زر البخار
	لقد تم تخزين المكواة بوضع افقي دون تفريغ الماء منها ودون تثبيتها على الموقع	خفف البخار. انظر فقرة "تخزين المكواة"
لطاخات بيّنة اللون تصدر عن ثقب نعل المكواة و تلتصق بالقماش على شكل بقع.	انت تستعمل مواد تنظيف كيميائية.	لا تُصّف للماء اية مواد تنظيف في خزان الماء
	انت لا تستعمل الماء المناسب	قم بعملية التنظيف الذاتي شهرياً واستعمل بفقرة 'اي نوع من الماء تستعمل'
	إحتراق بقايا التسريح من الملابس التي تجمعت في ثقب نعل المكواة.	قم بعملية التنظيف الذاتي ونظف نعل المكواة باسفنجة رطبة. اشطف ثقب نعل المكواة من وقت لآخر.
	لم يجف القماش بما فيه الكفاية، أو أنك تقوم بكبه قبل غسله.	تاكد بأن الثياب قد جفت بما فيه الكفاية. لكي تُزال عنها بقايا الصابون والمواد الكيميائية.
نعل المكواة متسخ ويتسبب بتلميح الثياب ببقع داكنة.	انت تقوم بالكي ببرنامج غير مناسب (الحرارة عالية جداً)	نظف نعل المكواة كما موضح آنفاً. انتقِ البرنامج المناسب.
	انت تستعمل مادة التشاء	نظف نعل المكواة كما موضح آنفاً. استعمل التشاء على الجهة الخلفية من الثياب لكيها
القليل من البخار أو لا يوجد بخار	خزان الماء فارغ صمام منع التكلس متسخ المكواة مليئة برواسب التكلس	املا خزان الماء نظف صمام منع التكلس نظف صمام منع التكلس، وقم بالتنظيف الذاتي
	استعملت المكواة للكي الجاف لوقت طويل	قم بالتنظيف الذاتي
نعل المكواة فيه عطب أو فيه خدوش بليغة.	لقد وضعت المكواة بوضع منبسط فوق لوح معدني أو مررتها أثناء الكي فوق سحب	أوقف المكواة دائماً على عقبها
البخار أو الماء يتسرّب من المكواة بعد الإنتهاء من تعبئة الخزان	زر التحكم بالبخار على الموقع خزان الماء فيه ماء زائد	تاكد أن زر التحكم بالبخار على الموقع لا تتعدى مستوى الحد الأقصى MAX
البخاخ لا يعمل	الخزان يحتاج الى مزيد من الماء.	املا خزان الماء.
الماء يتسرّب من ثقب نعل المكواة عند بداية الكي.	لقد فصلت صمام منع التكلس لتعبئة المكواة	لا تنزع صمام منع التكلس عند تعبئة المكواة

إن كانت لديك اية مشكلة أو استفسار، يرجى الإتصال بفريق العلاقات العامة أولاً للحصول على المساعدة والنصيحة.

AR

## من أجل سلامتك

- يخضع هذا المنتج لجميع أحكام ومعايير السلامة السارية المفعول (قانون التيار المنخفض، قانون التوافقية الكهرومغناطيسية، قوانين البيئة).
- لم يصمم هذا المنتج لكي يستعمله الأطفال أو أشخاص آخريين من ذوي الإحتياجات الخاصة إن لم يكونوا تحت الرقابة، وإن لم تكن قوالم الجسدية والعقلية تسمح لهم باستعماله بسلامة تامة. يجب مراقبة الأطفال للتأكد بأنهم لا يجعلوا من المنتج لعبة في أيديهم.
- تحذير: يجب أن تتناسب قوة التيار الكهربائي عندك مع القوة التي يحتاجها المنتج (220-240 فولط / ١٢٧ فولط حسب الموديل). إن التوصيل الخاطيء بالتيار الكهربائي قد يسبب عطلا بتعذر إصلاحه في المكواة، وبالتالي تسقط الكفالة عن المنتج.
- يجب توصيل هذه المكواة دائما الى مقبس كهربائي مؤرض. في حال استعمال وصلة كهربائية، تأكد بانها لا تقل عن قوة (16 أمبير / ١٢ أمبير حسب الموديل)، وأن تكون مؤرصة.
- إذا أصبح السلك الكهربائي تالفاً، يجب استبداله فوراً بواسطة مركز خدمة معتمد، استبعاداً لأي خطر.
- يجب التوقف عن استعمال المنتج إذا سقط أرضاً، إذا ظهر عليه العطب، إذا بدأ بتسريب الماء، أو تعطلت بعض وظائفه. لا تفك المنتج بنفسك: يجب أن يعرض على مركز خدمة معتمد، استبعاداً لأي خطر.
- لا تغير المكواة بالماء.
- لا تفصل المنتج عن التيار بواسطة شد السلك الكهربائي. أفضل المنتج دائماً: قبل تعبئة بالماء، أو غسل خزان الماء، قبل التنظيف، وبعد كل استعمال.
- لا تترك المنتج دون مراقبتك عندما يكون موصولاً بالتيار، إن لم يبرد لمدة ساعة تقريباً.
- إن المنتج يولد البخار، الذي يمكن أن يتسبب بالحروق، خصوصاً أثناء الكي عند زوايا لوح الكوي. لا توجه البخار نحو الأشخاص أو الحيوانات.
- يجب أن تُستعمل مكواتك وتوضع فوج سطش ثابت. عندما تضع المكواة فوق قاعدتها، تأكد بأن السطح الذي تستقر فوّه ثابت أيضاً.
- صمّم هذا المنتج للإستعمال المنزلي فقط. إن أي استعمال خاطيء أو يتعارض مع التعليمات المعطاة، لن تكون الشركة المصنعة مسؤولة عنه، وبالتالي تسقط الكفالة عن المنتج.

أي نوع من الماء يمكن استعماله

صمّم هذا المنتج ليعمل بواسطة ماء الصنبور العادي والغير مُعالج. وعلى أي حال، فإن التنظيف الذاتي للمنتج من الضروري أن يتم بانتظام لمنع ترسبات الماء الثقيل من البقاء في حجيرة البخار. إذا كان الماء عندك من النوع الثقيل جداً (يمكن معرفة ذلك من هيئة الماء المحلية)، فمن الممكن أن تترجم ماء الصنبور الغير معالج مع الماء المقطر أو الماء الخالي من المعادن حسب النسب المئوية التالية:

– ٥٠٪ ماء من الصنبور، – ٥٠٪ ماء مقطر أو ماء خالٍ من المعادن.

أنواع الماء التي لا يجب استعمالها ؟

من شأن الحرارة تركيز المعادن التي يحتويها الماء أثناء التبخير. أنواع الماء الواردة أدناه، تحتوي على مخلّفات عضوية أو معدنية تسبب ظهور لطحاط بيّنة اللون على القماش أو تُقصّر من عمر المنتج: – الماء الصادر عن المجفّفات، الماء المُعطر، الماء المُخفّف، ماء التلّاجات، ماء البطاريات، الماء الصادر عن أجهزة التكييف، الماء المقطّر، الماء الخالي من المعادن، أو ماء المطر. فلا تستعمل هذه الأنواع في مكواة تيفال. ولا تستعمل أيضاً الماء المغلي، أو الماء المرشّح، أو الماء المعبأ.



## حماية البيئة أولاً!

- ① يحتوي جهازك على العديد من المواد القيمة التي يمكن إعادة تصنيعها.
- ② يرجى أيداعه في مراكز تجميع المهملات المختصة.

## RU • Какую воду использовать?

Ваш прибор изготовлен для работы с водопроводной водой. Тем не менее, для удаления накипи необходимо регулярно проводить самоочистку камеры парообразования. В случае очень жесткой воды (сведения можно получить в муниципальном управлении или в Управлении водоснабжения) можно смешивать водопроводную и покупную деминерализованную воду в следующих пропорциях: - 50% водопроводной воды, - 50% деминерализованной воды.

## Какую воду нельзя использовать?

Во время испарения тепло способствует концентрации содержащихся в воде веществ. Некоторые виды воды содержат органические отходы и минеральные соли, которые могут вызвать появление брызг, коричневых потеков или преждевременный износ прибора. К таким видам воды относятся деминерализованная вода, вода из сушилки для белья, ароматизированная или смягченная вода, вода из радиаторов или кондиционеров, дистиллированная и дождевая вода. Поэтому не рекомендуется использовать воду следующих видов.

## Охрана окружающей среды



### Не загрязняйте окружающую среду!

- Ваш прибор содержит материалы, которые можно переработать и использовать вторично.
- Отдайте его в пункт сбора вторсырья.

## Электрические утюги с пароувлажнителем Tefal, Moulinex FV12xxxx, IM12xxxx

Изготовлено в Китае для холдинга "GROUPE SEB", France  
(Groupe SEB, Chemin du Petit Bois Les 4 M - BP 172 69134 Ecully Cedex France)  
Груп СЕБ, Шмэн дю Пти Буа Ле 4 М – БП 17269134 Экули Седекс Франс  
Официальный представитель, импортер - ЗАО "Группа СЕБ-Восток"  
125171, г. Москва, Ленинградское ш., д. 16А, стр. 3 тел. 213-32-32

### Информация о сертификации:

- Сертификат соответствия № RU C-FR.AГ27.B.00695
- Срок действия с 07.04.2015 по 06.04.2020
- Выдан ОС ООО «ИНТЕРСТАНДАРТ»

### Соответствуют требованиям:

- ТР ТС 004/2011 "О безопасности низковольтного оборудования", утв. Решением КТС от 16.08.2011г. №768.
- ТР ТС 020/2011 "Электромагнитная совместимость технических средств", утв. Решением КТС от 09.12.2011г. №879.

Срок службы изделия 2 года с даты продажи в условиях эксплуатации и хранения при температуре от 0°C до 40 °C

# EAC

## Возможные неполадки

НЕПОЛАДКИ	ВОЗМОЖНЫЕ ПРИЧИНЫ	СПОСОБ УСТРАНЕНИЯ
Вода подтекает через отверстия в подошве.	Выбранная температура недостаточна для образования пара.	Установите термостат в зону пара (от ** до <b>MAX</b> ).
	Утюг недостаточно нагрет для отпаривания.	Дождитесь, пока сигнальная лампочка погаснет.
	Вы слишком часто нажимаете на кнопку подачи парового удара. Слишком сильная подача пара.	Соблюдайте интервал в несколько секунд перед каждым нажатием. Уменьшите подачу пара.
Коричневые подтеки из подошвы пачкают белье.	Утюг хранился в горизонтальном положении, резервуар не был опорожнен, а регулятор не был установлен в положение ☞.	См. раздел "Хранение утюга".
	Использование химических продуктов для удаления накипи.	Не добавляйте в резервуар никаких средств для удаления накипи.
	Используется не тот тип воды.	Произведите автоочистку и прочитайте главу "Какую воду использовать?".
	Волокна тканей набиваются в отверстия подошвы и обугливаются.	Произведите автоочистку и очистите подошву влажной тряпочкой. Время от времени очищайте отверстия подошвы.
Грязная или коричневая подошва пачкает белье.	Вы плохо прополоскали белье, либо погладили новое, не постиранное белье.	Убедитесь, что белье достаточно прополоскано, чтобы удалить возможные отложения мыла или химических средств на новой одежде.
	Глажение при слишком высокой температуре.	Очистите подошву, как указано выше. Отрегулируйте термостат в соответствии с таблицей температур.
Незначительное количество или отсутствие пара.	Вы используете крахмал при глажке.	Отрегулируйте термостат в соответствии с таблицей температур. Добавляйте крахмал с изнаночной стороны.
	Резервуар пуст.	Заполните его.
	Противоизвестковый стержень загрязнен.	Очистите противоизвестковый стержень.
	Отложение накипи в утюге.	Очистите противоизвестковый стержень и выполните самоочистку.
Утюг слишком долго использовался без пара.	Утюг стоял в горизонтальном положении на металлической подставке.	Выполните самоочистку.
	Утюг стоял в горизонтальном положении на металлической подставке.	Всегда ставьте утюг на пятую-опору.
При заполнении резервуара образуется пар.	Регулятор подачи пара не был установлен в положение ☞. Емкость для воды переполнена.	Убедитесь, что регулятор подачи пара находится в положении ☞. Не превышайте Max отметку.
Пульверизатор не распыляет воду.	Емкость для воды недостаточно заполнена.	Наполните емкость для воды.

**При любых других возможных неполадках обращайтесь в авторизованный сервисный центр для проверки утюга.**



