



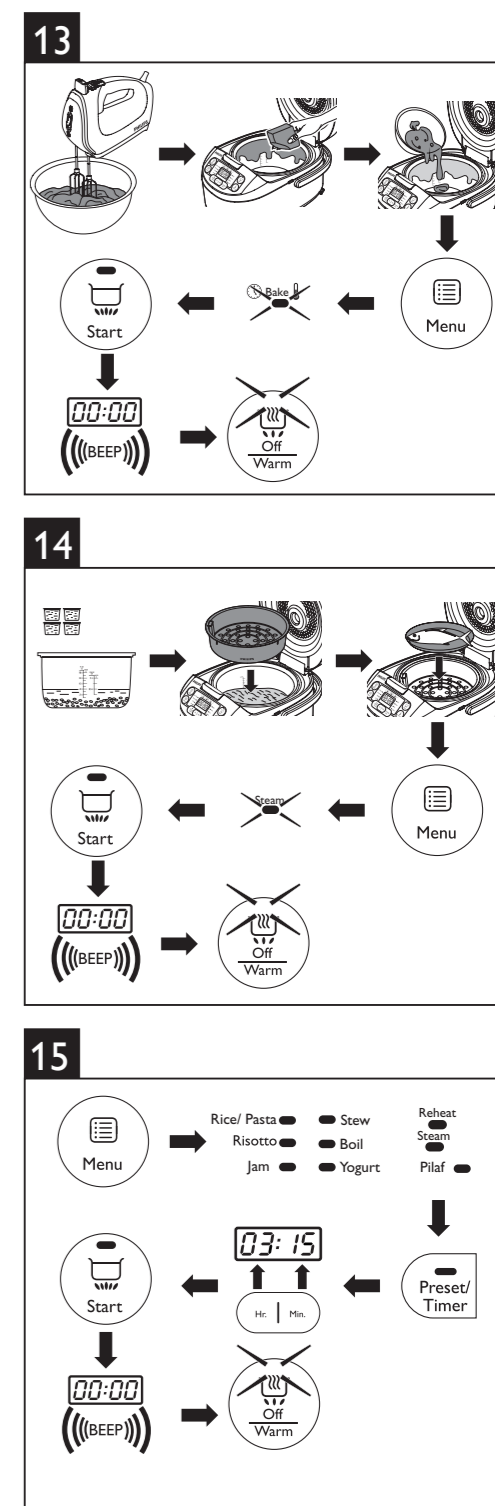
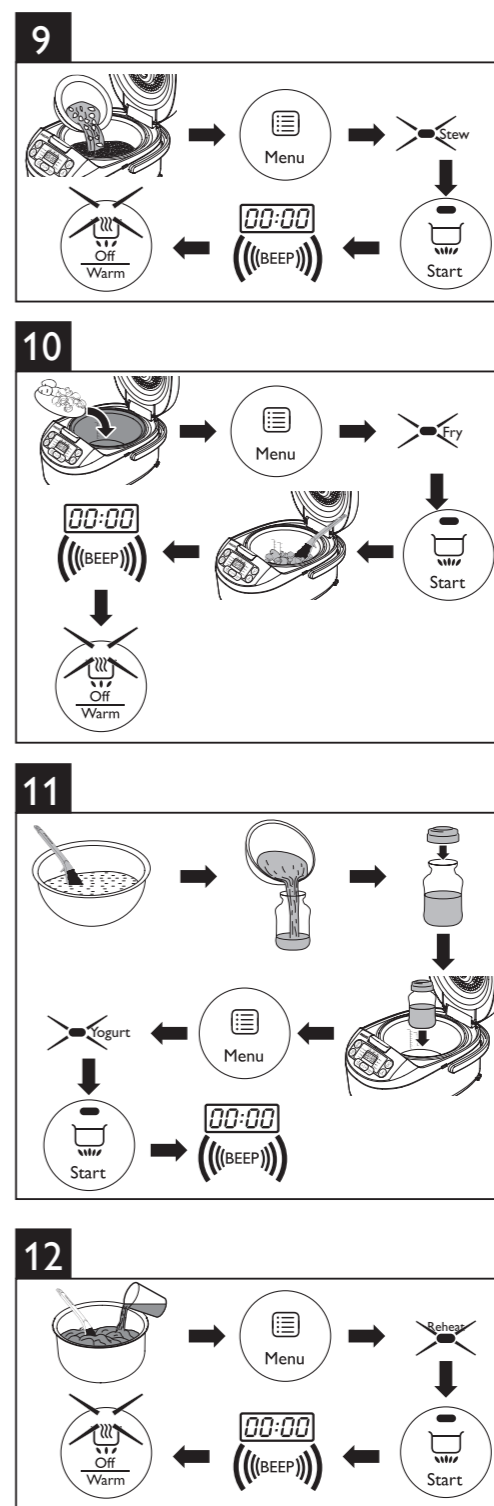
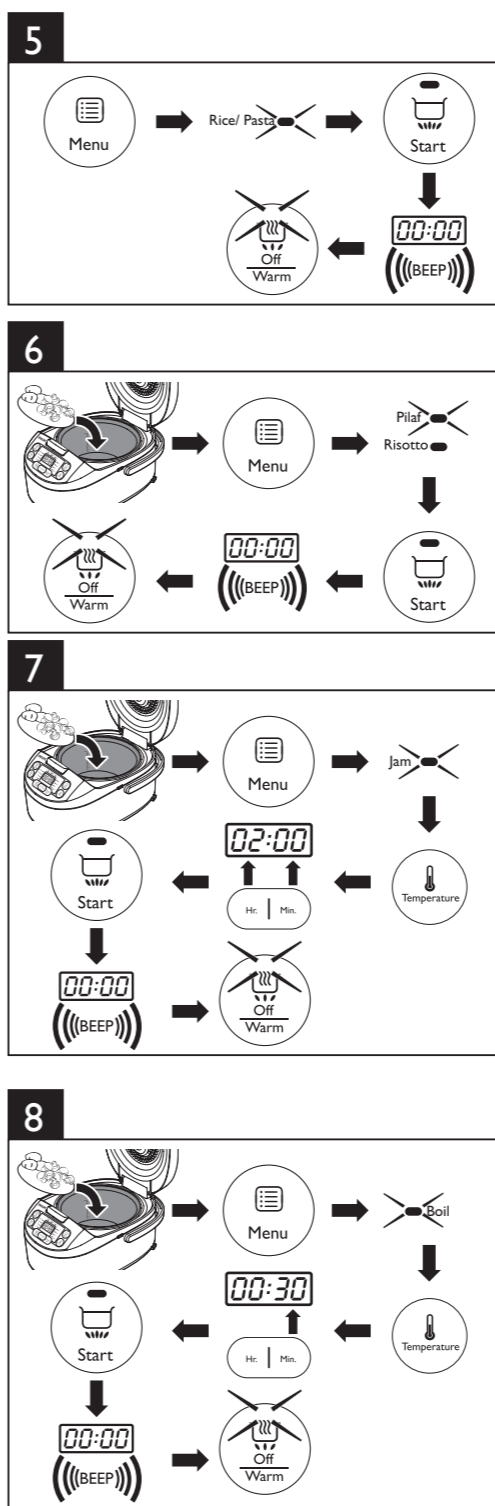
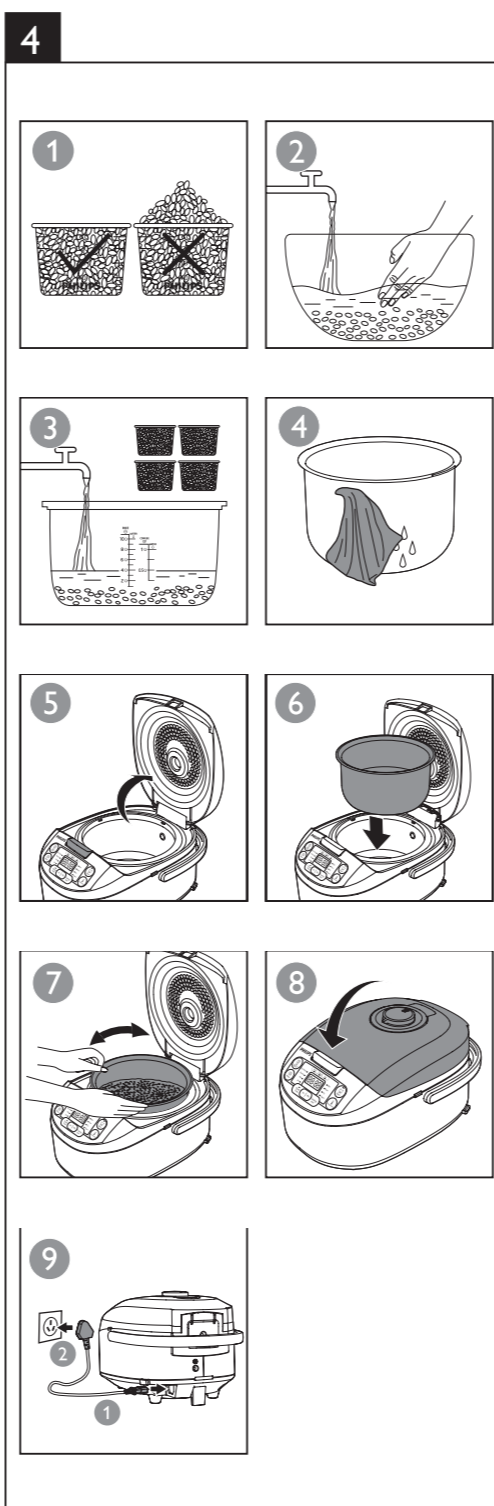
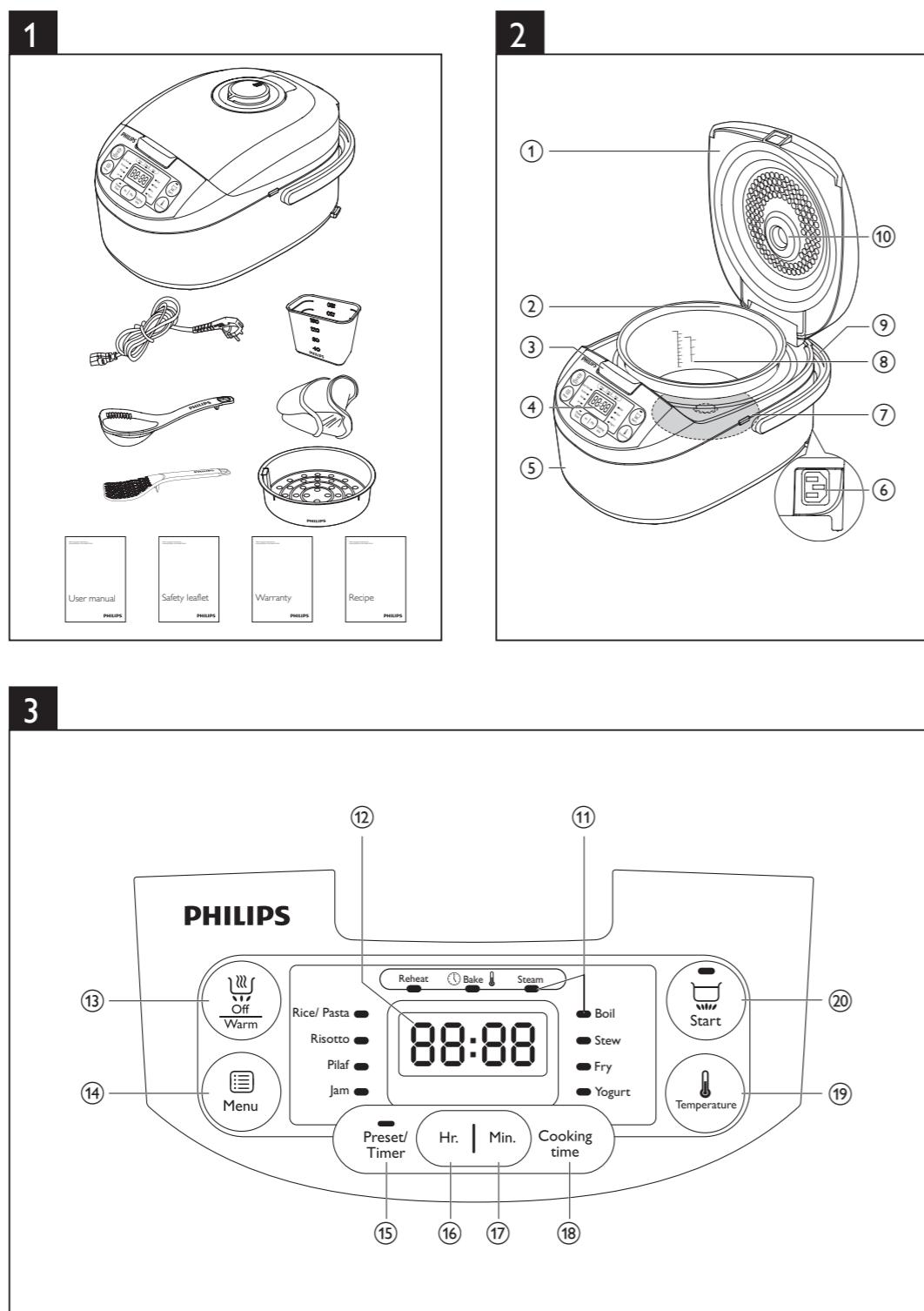
EN	User manual	LV	Lietotāja rokasgrāmata
BG	Руководство за потребител	PL	Instrukcja obsługi
CS	Průručka pro uživatele	RO	Manual de utilizare
ET	Kasutusjuhend	RU	Руководство пользователя
HR	Korisnički priručnik	SK	Príručka užívateľa
HU	Felhasználói kézikönyv	SL	Uporabniški priročnik
LT	Vartotojų vadovas		

PHILIPS



Specifications are subject to change without notice
© 2013 Koninklijke Philips N.V.
All rights reserved.

HD3037_UM_CEE_V2.0_130904



English

1 Your multicooker

Congratulations on your purchase, and welcome to Philips! To fully benefit from the support that Philips offers, register your product at www.philips.com/welcome.

2 What's in the box (fig. 1)

Multicooker main unit	Steam basket
Rice scoop	Soup ladle
Measuring cup	Power cord
User manual	Safety leaflet
Warranty card	Recipe booklet
Silica gloves	

3 Overview (fig. 2)

① Lid	⑥ Power socket
② Inner pot	⑦ Heating element
③ Lid release button	⑧ Water level indications
④ Control panel	⑨ Cooker handle
⑤ Main body	⑩ Detachable steam vent cap

Controls overview (fig. 3)

⑪ Cooking functions	⑭ Hour button
⑫ Display	⑮ Minute button
⑬ Off/Warm button	⑯ Cooking time button
⑰ Menu button	⑲ Temperature button
⑱ Preset button	⑳ Start button

Functions overview

Program	Temperature regulation	Temperature (Approximately)	Time regulation	Default time
Rice	No	135°C	No	40 minutes
Risotto	No	135°C	No	40 minutes
Pilaf	No	135°C	No	40 minutes
Jam	No	90°C	1-4 hours	2 hours
Boil	No	95°C	5-30 minutes	30 minutes
Stew	No	90°C	20 minutes-10 hours	1 hour
Fry	No	150°C	5-59 minutes	42 minutes
Yogurt	No	40°C	6-12 hours	8 hours
Reheat	No	90°C	8-25 minutes	25 minutes
Bake	Yes	40, 60, 80, 100, 120, 150, 180°C	hours	45 minutes
Steam	No	95°C	5 minutes-2 hours	30 minutes
Warm	No	73°C	Turn on automatically after functions finished (excluding Yogurt)	

4 Using the multicooker

Before first use

- Take out all the accessories from the inner pot. Remove the sheet between the inner pot and the heating element.
- Clean the parts of the multicooker thoroughly before using the multicooker for the first time (see chapter "Cleaning").
- Add a half pot full of water in the inner pot, close the lid and plug in the power supply. Select the boiling function; the **Boil** indicator lights up.
- After water boils for 5 minutes, press the **Off/Warm** button.
- Unplug the appliance, wait until the pot has cooled and pour out the water.

Note

- Make sure all parts are completely dry before you start using the multicooker.

Preparations before cooking (fig. 4)

- Before using the multicooker, you need to follow below preparations:
- Measure the rice using the measuring cup provided.
 - Wash the rice thoroughly.
 - Put the pre-washed rice in the inner pot.
 - Add water to the level indicated on the scale inside the inner pot that corresponds to the number of cups of rice used. Then smooth the rice surface.
 - Press the lid release button to open the lid.
 - Wipe the outside of the inner pot dry, then put it in the multicooker. Check if the inner pot is in proper contact with the heating element.
 - Close the lid of the multicooker, and put the plug in the power socket.

Note

- Make sure that the outside of the inner pot is dry and clean, and that there is no foreign residue on the heating element or the magnetic switch.
- Do not exceed the volume indicated nor exceed the maximum water level indicated in the inner pot, as this may cause the multicooker to overflow.

Tip

- The level marked inside the inner pot is just an indication. You can always adjust the water level for different types of rice and your own preference. Do not exceed the maximum quantities indicated on the inside of the inner pot.
- Besides following the water level indications, you may also add rice and water at 1:1-1.2 ratio for rice cooking.
- For 4 cups of rice, the water level should reach the "4" mark in the inner pot.

Cooking rice or pasta (fig. 5)

- Follow the steps in "Preparations before cooking".
- Press the menu button (**Menu**) until the rice/pasta cooking function (**Rice/Pasta**) is selected.
- Press the start button (**Start**) to start cooking.
- When the cooking is finished, you will hear a few beeps and the selected cooking function light will be off.
- The multicooker will be in keep-warm mode automatically.

↳ The keep-warm indicator lights up.

Tip

- You can press the cancel button (**Off/Warm**) to turn off the keep-warm function.
- To switch off, you need to unplug the appliance.
- The default cooking time is 40 minutes, and is not adjustable.
- Temperature for this program is approximately 135°C.

Cooking risotto (fig. 6)

- Put food and ingredients in the inner pot.
- Follow steps 6 and 7 in "Preparations before cooking".
- Press the menu button (**Menu**) until the risotto cooking function (**Risotto**) is selected.
- Press the start button (**Start**) to start cooking.
- When the cooking is finished, you will hear a few beeps and the selected cooking function light will be off.
- The multicooker will be in keep-warm mode automatically. ↳ The keep-warm indicator lights up.

Tip

- You can press the cancel button (**Off/Warm**) to turn off the keep-warm function.
- To switch off, you need to unplug the appliance.
- The default cooking time is 40 minutes, and is not adjustable.
- Temperature for this program is approximately 135°C.

Cooking pilaf (fig. 6)

- Whisk the food and ingredients for the pilaf well.
- Follow steps 6 and 7 in "Preparations before cooking".
- Press the menu button (**Menu**) until the pilaf cooking function (**Pilaf**) is selected.
- Press the start button (**Start**) to start cooking.
- When the cooking is finished, you will hear a few beeps and the selected cooking function light will be off.
- The multicooker will be in keep-warm mode automatically.
- The keep-warm indicator lights up.

Tip

- You can press the cancel button (**Off/Warm**) to turn off the keep-warm function.
- To switch off, you need to unplug the appliance.
- The default cooking time is 30 minutes. You can select the cooking time between 5 to 30 minutes.
- Temperature for this program is approximately 95°C.

Cooking jam (fig. 7)

- Put food and ingredients in the inner pot.
- Follow steps 6 and 7 in "Preparations before cooking".
- Press the menu button (**Menu**) until the jam cooking function (**Jam**) is selected.
- Press the cooking time button (**Cooking time**), and the hour unit starts flashing on the display.
- Press the hour button (**Hr**) to set a desired hour unit.
- After the hour unit is set, press the cooking time button (**Cooking time**) again, and the minute unit starts flashing on the display.
- Press the minute button (**Min**) to set a desired minute unit.
- Press the start button (**Start**) to start cooking.
- When the cooking is finished, you will hear a few beeps and the selected cooking function light will be off.
- The multicooker will be in keep-warm mode automatically. ↳ The keep-warm indicator lights up.

- Press the start button (**Start**) to start cooking.
- When the cooking is finished, you will hear a few beeps and the selected cooking function light will be off.
- The multicooker will be in keep-warm mode automatically. ↳ The keep-warm indicator lights up.

Tip

- You can press the cancel button (**Off/Warm**) to turn off the keep-warm function.
- To switch off, you need to unplug the appliance.
- The default cooking time is 2 hours. You can select the cooking time from 1 to 4 hours.
- Temperature for this program is approximately 90°C.

Boiling (fig. 8)

- Put the food and ingredients in the inner pot.
- Follow steps 6 and 7 in "Preparations before cooking".
- Press the menu button (**Menu**) until the boiling function (**Boil**) is selected.
- Press the cooking time button (**Cooking time**), and the minute unit starts flashing on the display.
- Press the minute button (**Min**) to set a desired minute unit.
- Press the start button (**Start**) to start cooking.
- When the cooking is finished, you will hear a few beeps and the selected cooking function light will be off.
- The multicooker will be in keep-warm mode automatically. ↳ The keep-warm indicator lights up.

Note

- The cooking time begins once the water is boiling, and the time is displayed as a countdown.

Tip

- You can press the cancel button (**Off/Warm**) to turn off the keep-warm function.
- To switch off, you need to unplug the appliance.
- The default cooking time is 30 minutes. You can select the cooking time between 5 to 30 minutes.
- Temperature for this program is approximately 95°C.

Stewing (fig. 9)

- Put the food and ingredients in the inner pot.
- Follow steps 6 and 7 in "Preparations before cooking".
- Press the menu button (**Menu**) until the stewing function (**Stew**) is selected.
- Press the cooking time button (**Cooking time**), and the hour unit starts flashing on the display.
- Press the hour button (**Hr**) to set a desired hour unit.
- After the hour unit is set, press the cooking time button (**Cooking time**) again, and the minute unit starts flashing on the display.
- Press the minute button (**Min**) to set a desired minute unit.
- Press the start button (**Start**) to start cooking.
- When the cooking is finished, you will hear a few beeps and the selected cooking function light will be off.
- The multicooker will be in keep-warm mode automatically. ↳ The keep-warm indicator lights up.

Tip

- You can press the cancel button (**Off/Warm**) to turn off the keep-warm function.
- To switch off, you need to unplug the appliance.
- The default cooking time is 1 hour. You can select the cooking time between 20 minutes to 10 hours.
- Temperature for this program is approximately 90°C.

Frying (fig. 10)

- Put food and ingredients into the inner pot.
- Follow step 6 in "Preparations before cooking".
- Put the plug in the power socket.
- Press the menu button (**Menu**) until the frying function (**Fry**) is selected.
- Press the cooking time button (**Cooking time**), and the minute unit starts flashing on the display.
- Press the minute button (**Min**) to set a desired minute unit.
- Press the start button (**Start**) to start cooking.
- During cooking, stir the food constantly using a spatula.
- When the cooking is finished, you will hear a few beeps and the selected cooking function light will be off.
- The multicooker will be in keep-warm mode automatically. ↳ The keep-warm indicator lights up.

Note

- This function must be operated with the lid opened.
- This function may be not used for deep fry, and the amount of oil may not exceed marking "2".

Tip

- To switch off, you need to unplug the appliance.
- The default cooking time is 42 minutes. You can select the cooking time between 5 to 59 minutes.
- Temperature for this program is approximately 150°C.

Making yogurt (fig. 11)

- Method 1:
- Whisk the ingredients for the yogurt well and put them in a glass container.
 - Put the glass container in the inner pot. Make sure that the container is sealed.
 - Pour some water in the inner pot. Make sure that half of the container is immersed in water.
 - Follow steps 6 and 7 in "Preparations before cooking".
 - Press the menu button (**Menu**) until the yogurt making function (**Yogurt**) is selected.
 - Press the cooking time button (**Cooking time**), and the hour unit starts flashing on the display.
 - Press the hour button (**Hr**) to set a desired hour unit.
 - After the hour unit is set, press the cooking time button (**Cooking time**) again, and the minute unit starts flashing on the display.
 - Press the minute button (**Min**) to set a desired minute unit.
 - Press the start button (**Start**) to start cooking.
 - When the cooking is finished, you will hear a few beeps and the selected cooking function light will be off.
 - The multicooker will be in standby mode automatically.

Method 2:

- Pour 1 L of pasteurized milk into the pot (milk should be room temperature) and add natural yogurt (180-200 g). Stir the milk and yogurt.
- Close the lid and select the yogurt-making function. Program starts automatically.
- If you want fruit yogurt, add fruits (eg 200 g of cut strawberries) 30 minutes before the end of the program.
- Unplug the appliance.

Tip

- You can unplug the multicooker immediately after the cooking is finished.
- To switch off, you need to unplug the appliance.
- The default cooking time is 8 hours. You can select the cooking time between 6 to 12 hours.
- Temperature for this program is approximately 40°C.

Reheating (fig. 12)

- Loosen the cooled dish and evenly distribute it in the inner pot.
- Pour some water onto the dish to prevent it from becoming too dry. The quantity of the water depends on the amount of dish.
- Follow steps 6 and 7 in "Preparations before cooking".
- Press the menu button (**Menu**) until the reheating function (**Reheat**) is selected.
- Press the cooking time button (**Cooking time**), and the minute unit starts flashing on the display.
- Press the minute button (**Min**) to set a desired minute unit.
- Press the start button (**Start**) to start cooking.
- When the cooking process is finished, you will hear a few beeps and the selected cooking function light will be off.
- The multicooker will be in keep-warm mode automatically. ↳ The keep-warm indicator lights up.

Tip

- You can press the cancel button (**Off/Warm**) to turn off the keep-warm function.
- To switch off, you need to unplug the appliance.
- The default cooking time is 25 minutes. You can select the cooking time between 8 to 25 minutes.
- Temperature for this program is approximately 90°C.

Baking (fig. 13)

- Put the food and ingredients in the inner pot.
- Follow step 6 in "Preparations before cooking".
- Put the plug in the power socket.

Note

- When baking cake, keep the lid closed during cooking. Baking cake at 130°C and by 45 minutes usually delivers best cooking result.
- When baking food other than cake, the lid must be opened during cooking.

- Press the menu button (**Menu**) until the baking function (**Bake**) is selected.
- Press the cooking time button (**Cooking time**), and the hour unit starts flashing on the display.
- Press the hour button (**Hr**) to set a desired hour unit.

- After the hour unit is set, press the cooking time button (**Cooking time**) again, and the minute unit starts flashing on the display.
- Press the minute button (**Min**) to set a desired minute unit.
- Press the temperature button (**Temperature**), and the default cooking temperature starts flashing on the display.
- Press the temperature button (**Temperature**) to set a desired baking temperature.
- Press the start button (**Start**) to start cooking.
- When the baking is finished, you will hear a few beeps and the selected function light will be off.
- The multicooker will be in keep-warm mode automatically. ↳ The keep-warm indicator lights up.

Tip

- When removing the inner pot from the multicooker, use a kitchen glove or a cloth, as the inner pot will be very hot.
- To switch off, you need to unplug the appliance.
- The default cooking time is 45 minutes. You can select the cooking time between 20 minutes to 2 hours.
- The default cooking temperature is 60°C. The available temperature options are 40°C, 60°C, 80°C, 100°C, 120°C, 150°C, and 180°C.

Steaming (fig. 14)

- Measure a few cups of water with the measuring cup.
- Pour the water into the inner pot.
- Put the steam basket into the inner pot.
- Put the food into the steam basket.
- Close the lid of the multicooker, and put the plug in the power socket.
- Press the menu button (**Menu**) until the steaming function (**Steaming**) is selected.
- Press the cooking time button (**Cooking time**), and the hour unit starts flashing on the display.
- Press the hour button (**Hr**) to set a desired hour unit.
- After the hour unit is set, press the cooking time button (**Cooking time**) again, and the minute unit starts flashing on the display.
- Press the minute button (**Min**) to set a desired minute unit.
- Press the start button (**Start**) to start cooking.
- When the steaming is finished, you will hear a few beeps and the selected cooking function light will be off.
- The multicooker will be in keep-warm mode automatically. ↳ The keep-warm indicator lights up.
- Open the lid and carefully take out the steamed food from the plate or the steam basket.

Note

- The cooking time begins once the water is boiling, and the time is displayed as a countdown.
- When removing the steamed food from the steam basket, use a kitchen glove or a cloth, as the plate and steam basket will be very hot.
- When you cook rice and steam food at the same time, make sure you measure out an amount of rice that leaves enough room for the steam tray.
- Water level should be between 2 and 4 water level marked inside inner pot.

Tip

- You can press the cancel button (**OffWarm**) to turn off the keep-warm function.
- To switch off, you need to unplug the appliance.
- The default steaming time is 30 minutes. You can select the cooking time between 5 minutes to 2 hours.
- Temperature for this program is approximately 95°C.

Preset time for delayed cooking (fig. 15)

You can preset the delayed cooking time in different cooking modes. The preset timer is available from 10 minutes to 24 hours.

- Follow steps 6 and 7 in "Preparations before cooking".
- Press the menu button (**Menu**) until your desired cooking function is selected.
- Press the preset time button (**Preset**).
 - ↳ The preset timer starts flashing on the display.
- Press the hour button (**Hr**) and minute button (**Min.**) to set the preset time.
- Press the start button (**Start**) to confirm the preset time.
- The cooking will be finished when the preset time has elapsed. You will hear a few beeps and the selected cooking function light will be off.
- The multicooker will be in keep-warm mode automatically.
 - ↳ The keep-warm indicator lights up.

Note

- The preset timer is not available in fry (**Fry**) and bake (**Bake**) modes.

Tip

- After the preset time is set, you can press the cancel button (**OffWarm**) to deactivate the preset function.
- To switch off, you need to unplug the appliance.
- You can press the cancel button (**OffWarm**) to turn off the keep-warm function.

Keep-warm mode

The multicooker provides you with easy control over the keep-warm mode.

- After you have selected the cooking function using the menu button (**Menu**), if you press the start button (**Start**) directly, the keep-warm indicator will light up. After the cooking is finished, the multicooker will switch to keep-warm mode directly.
- After you have selected the cooking function using the menu button (**Menu**), if you press the keep-warm button first, and then the start button (**Start**), the keep-warm indicator will be off. After the cooking is finished, the multicooker will be in standby mode.

Note

- Except for the yogurt-making function, all cooking functions will allow the product to go into the keep-warm mode (**OffWarm**).
- In standby mode, you can press the keep-warm button (**OffWarm**) to enter the keep-warm mode.
- In keep-warm mode, you can press the keep-warm button (**OffWarm**) to enter the standby mode.

Tip

- To switch off, you need to unplug the appliance.
- Temperature for this program is approximately 73°C.

5 Cleaning and Maintenance

Note

- Unplug the multicooker before starting to clean it.
- Wait until the multicooker has cooled down sufficiently before cleaning it.

Interior

Inside of the outer lid and the main body:

- Wipe with wrung out and damp cloth.
- Make sure to remove all the food residues stuck to the multicooker.

Heating element:

- Wipe with wrung out and damp cloth.
- Remove food residues with wrung out and damp cloth or toothpicks.

Exterior

Surface of the outer lid and outside of the main body:


- Wipe with a cloth damped with soap water.
- Only use soft and dry cloth to wipe the control panel.
- Make sure to remove all the food residues around the control buttons.

Accessories

Rice scoop, soup ladle, inner pot, steam basket, and steam vent cap:

- Soak in hot water and clean with sponge.

6 Environment

Do not throw away the appliance with normal household waste at the end of its life, but hand it in at an official collection point for recycling. By doing this, you can help to preserve the environment. 

7 Specifications

Model Number	HD3037
Rated power output	980W
Rated capacity	5.0L
Rice volume	1.8L

8 Troubleshooting

If you encounter problems when using this multicooker, check the following points before requesting service. If you cannot solve the problem, contact the Philips Consumer Care Center in your country.

Problem	Solution
The light on the button does not go on.	There is a connection problem. Check if the power cord is plugged to the cooker properly and if the plug is inserted firmly into the power outlet.
The light is defective.	The light is defective. Take the appliance to your Philips dealer or a service center authorized by Philips.
The display does not function.	The multicooker is not connected to the power supply. If there is no power supply, the power failure backup function does not work and the display does not function. <p>The battery for the display runs out of power. Take the appliance to your Philips dealer or a service center authorized by Philips to have the battery replaced.</p>

Problem	Solution
The rice is not cooked.	There is not enough water. Add water according to the scale on the inside of the inner pot.
You did not press the start button (Start) to start cooking.	You did not press the start button (Start) to start cooking.
Make sure that there is no foreign residue on the heating element and the outside of the inner pot before switching the multicooker on.	Make sure that there is no foreign residue on the heating element and the outside of the inner pot before switching the multicooker on.
The heating element is damaged, or the inner pot is deformed. Take the cooker to your Philips dealer or a service center authorized by Philips.	The heating element is damaged, or the inner pot is deformed. Take the cooker to your Philips dealer or a service center authorized by Philips.

The cooker does not switch to keep-warm mode automatically.

The rice is scorched.

Water spills out of the multicooker during cooking.

Make sure the water does not exceed the next level on the scale, as this may cause the appliance to overflow during cooking.

The cake result is too hard.

I cannot get to the desired cooking function.

Rice smells bad after cooking

Error message (E1, E2, E3, or E4) appears on the display.

Български

1 Вашият многофункционален уред за готвене

Поздравяваме ви за покупката и добре дошли във Philips! За да се възползвате изцяло от предлаганата от Philips поддръжка, регистрирайте продукта си на www.philips.com/welcome.

2 Какво има в кутията (фиг. 1)

Основен блок на многофункционалния уред, за готвене
Кошицата за готвене на пара
Лопатка за ориз
Черпак за супа
Захранващ кабел
Бушура за безопасност
Книжича с рецепти

3 Общ преглед (фиг. 2)

① Капачка	⑥ Електрически контакт
② Втрешен съд	⑦ Нагревателен елемент
③ Бутон за освобождаване на капачка	⑧ Индикации за нивото на водата
④ Контролен панел	⑨ Дръжка на съда за готвене
⑤ Основно тяло	⑩ Подвижна капачка на отвора за пара

Общ преглед на контролите (фиг. 3)

① Функции за готвене	16 Бутон ЧАС
② Дисплей	17 Бутон МИНУТИ
③ Бутон Изкл./Топло	18 Бутон за време за приготвяне
④ Бутон за меню	19 Бутон за температурата
⑤ Бутон за програмиране	20 Бутон СТАРТ

Общ преглед на функциите

Програма	Регулиране на температура	Температура (приблизителна)	Регулиране на времето	Време по подрабзирание
Ориз	Не	135°C	Не	40 минути
Ризото	Не	135°C	Не	40 минути
Пилоф	Не	135°C	Не	40 минути
Конфитюр	Не	90 °C	1-4 часа	2 часа
Варене	Не	95 °C	5-30 минути	30 минути
Задушаване	Не	90 °C	20 минути -10 часа	1 час
Пържене	Не	150 °C	5-59 минути	42 минути
Кисело мляко	Не	40 °C	6-12 часа	8 часа
Претопяване	Не	90 °C	8-25 минути	25 минути
Печене	Да	40, 60, 80, 100, 120, 150, 180 °C	20 минути - 2 часа	45 минути
На пара	Не	95 °C	15 минути - 2 часа	30 минути
Топъл	Не	73 °C	Автоматично включване след като функцията завърши (с изключение на Yogurt)	

4 Използване на многофункционалния уред за готвене

Преди първата употреба

- Извадете всички аксесоари от вътрешния съд. Отстранете листа, който се намира между вътрешния съд и нагревания елемент.
- Почистете основно външни части на многофункционалния уред за готвене, преди да го използвате за първи път (вижте глава "Почистяване").
- Напълнете вътрешния съд, наполовина с вода, затворете капачка и включете захранването. Изберете функцията за варене: светлинният индикатор **Boil** светва.
- След като водата поври 5 минути, натиснете бутон **OffWarm**.
- Изключете уреда, изчайките съдът да се охлади и излейте водата.

Забележка

- Уверете се, че всички части са напълно сухи, преди да започнете да използвате многофункционалния уред за готвене.

Подготовка преди готвене (фиг. 4)

Преди да използвате многофункционалния уред за готвене, трябва да изпълните следните подготовителни стъпки:

- Отмерете ориза с помощта на предоставената за целта мерителна чаша.
- Измийте ориза добре.
- Поставете измития ориз във вътрешния съд.
- Добавете вода до обозначеното ниво на скалата, намираща се от вътрешната страна на вътрешния съд, което отговаря на броя чаши използван ориз. След това изравнете повърхността на ориза.
- Натиснете бутона за освобождаване, за да отворите капачка.
- Избършете добре външната повърхност на вътрешния съд, след което го поставете в многофункционалния съд, за готвене. Проверете дали вътрешният съд контактува добре с нагревателния елемент.
- Затворете капачка на многофункционалния уред за готвене и включете щепсела в контакта.

Забележка

- Уверете се, че външната повърхност на вътрешния съд е суха и чиста и че върху нагревателния елемент или магнитна превключваща няма остатъци.
- Не превишавайте посочения обем или максимално ниво на водата, обозначено на вътрешния съд, тъй като това може да доведе до преливане на многофункционалния уред, за готвене.

Съвет

- Обозначеното ниво на вътрешната страна на вътрешния съд е само една индикация. Все пак можете да регулирате нивото на водата според различните видове ориз и личните ви предпочитания. Не превишавайте максималните количества, посочени отворите на вътрешния съд.
- Осен да спазвате индикациите за ниво на водата, също можете да добавите ориз и вода в съотношение 1:1-1:2 при готвене на ориз.
- За 4 чаши ориз нивото на водата трябва да е до обозначението "4" на вътрешния съд.

Готвене на ориз или паста (фиг. 5)

- Следвайте стъпките от "Подготовка преди готвене".
- Натиснете бутона за меню (**Menu**), докато изберете функцията за готвене на ориз/паста (**Rice/Pasta**).
- Натиснете стартовия бутон (**Start**) за начало на готвенето.
- След, като готвенето приключи, ще чуете няколко звукови сигнала и светлинният индикатор на избраната функция за готвене ще изгасне.
- Многофункционалният уред за готвене автоматично ще се включи в режим на поддържане на топлината.
 - ↳ Индикаторът за поддържане на топлината светва.

Съвет

- Можете да натиснете бутона за отказ (**OffWarm**), за да изключите функцията за поддържане на топлината.
- За да изключите уреда, трябва да извадите щепсела от контакта.
- Времето за готвене по подрабзирание е 40 минути и не може да се променя.
- Температурата за тази програма е приблизително 135 °C.

Готвене на ризото (фиг. 6)

- Поставете продуктите във вътрешния съд.
- Следвайте стъпки 6 и 7 от "Подготовка преди готвене".
- Натиснете бутона за меню (**Menu**), докато изберете функцията за готвене на ризото (**Risotto**).
- Натиснете стартовия бутон (**Start**) за начало на готвенето.
- След, като готвенето приключи, ще чуете няколко звукови сигнала и светлинният индикатор на избраната функция за готвене ще изгасне.
- Многофункционалният уред за готвене автоматично ще се включи в режим на поддържане на топлината.
 - ↳ Индикаторът за поддържане на топлината светва.

Съвет

- Можете да натиснете бутона за отказ (**OffWarm**), за да изключите функцията за поддържане на топлината.
- За да изключите уреда, трябва да извадите щепсела от контакта.
- Времето за готвене по подрабзирание е 40 минути и не може да се променя.
- Температурата за тази програма е приблизително 135 °C.

Готвене на пилаф (фиг. 6)

- Разбийте добре продуктите за пилаф.
- Следвайте стъпки 6 и 7 от "Подготовка преди готвене".
- Натиснете бутона за меню (**Menu**), докато изберете функцията за готвене на пилаф (**Pilaf**).
- Натиснете стартовия бутон (**Start**) за начало на готвенето.
- След, като готвенето приключи, ще чуете няколко звукови сигнала и светлинният индикатор на избраната функция за готвене ще изгасне.
- Многофункционалният уред за готвене автоматично ще се включи в режим на поддържане на топлината.
- Индикаторът за поддържане на топлината светва.

Съвет

- Можете да натиснете бутона за отказ (**OffWarm**), за да изключите функцията за поддържане на топлината.
- За да изключите уреда, трябва да извадите щепсела от контакта.
- Времето за готвене по подрабзирание е 40 минути и не може да се променя.
- Температурата за тази програма е приблизително 135 °C.

Варене на конфитюр (фиг. 7)

- Поставете продуктите във вътрешния съд.
- Следвайте стъпки 6 и 7 от "Подготовка преди готвене".
- Натиснете бутона за меню (**Menu**), докато изберете функцията за варене на конфитюр (**Jam**).
- Натиснете бутона за време за готвене (**Cooking time**) и блокът за час започва да мига на дисплея.
- Натиснете бутона за час (**Hr**), за да настроите нужните часове.
- След, като часовете са зададени, натиснете отново бутона за време за готвене (**Cooking time**) и блокът за минутите започва да мига на дисплея.
- Натиснете бутона за минути (**Min.**), за да настроите нужните минути.
- Натиснете стартовия бутон (**Start**) за начало на готвенето.
- След, като готвенето приключи, ще чуете няколко звукови сигнала и светлинният индикатор на избраната функция за готвене ще изгасне.
- Многофункционалният уред за готвене автоматично ще се включи в режим на поддържане на топлината.
 - ↳ Индикаторът за поддържане на топлината светва.

Съвет

- Можете да натиснете бутона за отказ (**OffWarm**), за да изключите функцията за поддържане на топлината.
- За да изключите уреда, трябва да извадите щепсела от контакта.
- Времето за готвене по подрабзирание е 2 часа. Можете да изберете времето за готвене от 1 до 4 часа.
- Температурата за тази програма е приблизително 90 °C.

Варене (фиг. 8)

- Поставете продуктите във вътрешния съд.
- Следвайте стъпки 6 и 7 от "Подготовка преди готвене".
- Натиснете бутона за меню (**Menu**), докато изберете функцията за варене (**Boil**).
- Натиснете бутона за време за готвене (**Cooking time**) и блокът за минутите започва да мига на дисплея.
- Натиснете бутона за минути (**Min.**), за да настроите нужните минути.
- Натиснете стартовия бутон (**Start**) за начало на готвенето.
- След, като готвенето приключи, ще чуете няколко звукови сигнала и светлинният индикатор на избраната функция за готвене ще изгасне.
- Многофункционалният уред за готвене автоматично ще се включи в режим на поддържане на топлината.
 - ↳ Индикаторът за поддържане на топлината светва.

Забележка

- Отключане на времето за готвене започва след, като заври водата и се отчита като обратно броене.

Съвет

- Можете да натиснете бутона за отказ (**OffWarm**), за да изключите функцията за поддържане на топлината.
- За да изключите уреда, трябва да извадите щепсела от контакта.
- Времето за готвене по подрабзирание е 30 минути. Можете да изберете времето за готвене от 5 до 30 минути.
- Температурата за тази програма е приблизително 95°C.

Задушаване (фиг. 9)

- Поставете продуктите във вътрешния съд.
- Следвайте стъпки 6 и 7 от "Подготовка преди готвене".
- Натиснете бутона за меню (**Menu**), докато изберете функцията за задушаване (**Stew**).
- Натиснете бутона за време за готвене (**Cooking time**) и блокът за час започва да мига на дисплея.
- Натиснете бутона за час (**Hr**), за да настроите нужните часове.
- След, като часовете са зададени, натиснете отново бутона за време за готвене (**Cooking time**) и блокът за минутите започва да мига на дисплея.
- Натиснете бутона за минути (**Min.**), за да настроите нужните минути.
- Натиснете стартовия бутон (**Start**) за начало на готвенето.
- След, като готвенето приключи, ще чуете няколко звукови сигнала и светлинният индикатор на избраната функция за готвене ще изгасне.
- Многофункционалният уред за готвене автоматично ще се включи в режим на поддържане на топлината.
 - ↳ Индикаторът за поддържане на топлината светва.

Съвет

- Можете да натиснете бутона за отказ (**OffWarm**), за да изключите функцията за поддържане на топлината.
- За да изключите уреда, трябва да извадите щепсела от контакта.
- Времето за готвене по подрабзирание е 1 час. Можете да изберете времето за готвене от 20 минути до 10 часа.
- Температурата за тази програма е приблизително 90 °C.

Пържене (фиг. 10)

- Поставете продуктите във вътрешния съд.
- Следвайте стъпка 6 от "Подготовка преди готвене".
- Включете щепсела в електрическия контакт.
- Натиснете бутона за меню (**Menu**), докато изберете функцията за пържене (**Fry**).
- Натиснете бутона за време за готвене (**Cooking time**) и блокът за минутите започва да мига на дисплея.
- Натиснете бутона за минути (**Min.**), за да настроите нужните минути.
- Натиснете стартовия бутон (**Start**) за начало на готвенето.
- По време на готвенето постоянно разбърквайте храната с шпатула.
- След, като готвенето приключи, ще чуете няколко звукови сигнала и светлинният индикатор на избраната функция за готвене ще изгасне.
- Многофункционалният уред за готвене автоматично ще се включи в режим на поддържане на топлината.
 - ↳ Индикаторът за поддържане на топлината светва.

Забележка

- Тази функция трябва да се изключва при отворен капак.
- Тази функция не може да се използва за дълбоко пържене и количеството машина не трябва да е над обозначението "2".

Съвет

- За да изключите уреда, трябва да извадите щепсела от контакта.
- Времето за готвене по подрабзирание е 42 минути. Можете да изберете времето за готвене от 5 до 59 минути.
- Температурата за тази програма е приблизително 150 °C.

Приготвяне на кисело мляко (фиг. 11)

- Метод 1:
- Разбийте добре продуктите за киселото мляко и ги поставете в стъклен съд.
 - Поставете стъкления съд във вътрешния съд. Уверете се, че съдът е добре затворен.
 - Сипете мляко вода във вътрешния съд. Уверете се, че съдът е потопен до половината във водата.
 - Следвайте стъпки 6 и 7 от "Подготовка преди готвене".
 - Натиснете бутона за меню (**Menu**), докато изберете функцията за приготвяне на кисело мляко (**Yogurt**).
 - Натиснете бутона за време за готвене (**Cooking time**) и блокът за час започва да мига на дисплея.
 - Натиснете бутона за час (**Hr**), за да настроите нужните часове.
 - След, като часовете са зададени, натиснете отново бутона за време за готвене (**Cooking time**) и блокът за минутите започва да мига на дисплея.

9 Натиснете бутона за минути (**Min.**), за да настроите нужните минути.

10 Натиснете стартовия бутон (**Start**) за начало на готвенето.

11 След, като готвенето приключи, ще чуете няколко звукови сигнала и светлинният индикатор на избраната функция за готвене ще изгасне.

12 Многофункционалният уред за готвене автоматично ще се включи в режим на готовност.

Метод 2:

1 Навейте 1 л пастризирано прясно мляко в съда (млякото трябва да е с макс. стайна температура) и добавете натурално кисело мляко (180 - 200 г). Разбърквайте прасното мляко и киселото мляко.

2 Затворете капачка и изберете функцията за приготвяне на кисело мляко. Програмата се стартира автоматично.

3 Ако искате плодово кисело мляко, добавете плодове (напр. 200 г нарязани ягоди) 30 минути преди края на програмата.

4 Изключете уреда от контакта.

####

Čeština

1 Víceúčelový vařič

Gratulujeme k nákupu a vítáme vás mezi uživateli výrobků společnosti Philips!

Chcete-li využít všech výhod podpory nabízené společností Philips, zaregistrujte svůj výrobek na stránkách www.Philips.com/welcome.

2 Obsah balení (obr. 1)

Hlavní jednotka víceúčelového vařiče Napařovač košík Sběračka na polévku Napájecí kabel Leták s bezpečnostními pokyny Kniha receptů

Ⓛ	Výřko	Ⓛ	Elektrická zásuvka
②	Vnitřní hrnec	⑦	Topné těleso
③	Tlačítko pro uvolnění vřka	⑧	Ukazatele hladiny vody
④	Ovládací panel	⑨	Rukojeť vařiče
⑤	Hlavní část	Ⓜ	Odmínatelný kryt otvoru pro výstup páry

Přehled ovládacích prvků (obr. 3)

Ⓛ	Funkce vaření	Ⓛ	Tlačítko hodin
Ⓛ	Displej	Ⓛ	Tlačítko minut
Ⓜ	Tlačítko vypnutí/ohřev	Ⓜ	Tlačítko doby vaření
Ⓜ	Tlačítko menu	Ⓜ	Tlačítko teploty
Ⓛ	Tlačítko předvolby	Ⓛ	Tlačítko spuštění

Přehled funkcí

Program	Regulace teploty	Teplota (přibližně)	Regulace doby	Výchozí doba
Rýže	Ne	135 °C	Ne	40 minut
Rizoto	Ne	135 °C	Ne	40 minut
Pilaf	Ne	135 °C	Ne	40 minut
Ořezek	Ne	90 °C	1–4 hodiny	2 hodiny
Var	Ne	95 °C	5–30 minut	30 minut
Dušení	Ne	90 °C	20 minut až 10 hodin	1 hodina
Smažení	Ne	150 °C	5–59 minut	42 minut
Jogurt	Ne	40 °C	6–12 hodin	8 hodin
Ohřev	Ne	90 °C	8–25 minut	25 minut
Zapékání	Ano	40, 60, 80, 100, 120, 150, 180 °C	20 minut až 2 hodiny	45 minut
Příprava s ráře	Ne	95 °C	5 minut až 2 hodiny	30 minut
Vřelé stýny	Ne	73 °C	Automatické zapnutí po dokončení funkci (s výjimkou funkce přípravy jogurtu)	

4 Použití víceúčelového vařiče

Před prvním použitím

- Vyjměte všechno příslušenství z vnitřního hrnce.Vymějte fólii z prostoru mezi vnitřním hrncem a topným tělesem.
- Součásti víceúčelového vařiče před jeho prvním použitím důkladně vyčistěte (viz kapitola „Čištění“).
- Napřítte vnitřní hrnec z poloviny vodou, zavřete víko a zapojte napájení.Vyberte funkci varu.Rozsviť se indikátor **Boil** (Var).
- Nechte vodu vařit 5 minut a poté stiskněte tlačítko **OffWarm** (Vypnutí/ohřev).
- Odpojte přístroj ze síťové zásuvky a počkejte, dokud hrnec nevychladne. Poté vylijte vodu.

☰ Poznámka

- Než víceúčelový vařič začnete používat, ujistěte se, zda jsou všechny součásti úplně suché.

Příprava před vařením (obr. 4)

Než budete víceúčelový vařič používat, je nutné provést následující přípravy:

- Odměřte rýži pomocí dodané odměrky.
- Rýži důkladně propláchněte.
- Propřláchnutou rýži nasypte do vnitřního hrnce.
- Doplňte vodu na hladinu, která je indikována na stupnici uvnitř vnitřního hrnce a která odpovídá počtu použitých odměrek rýže. Poté ulehčte povrch rýže.
- Stiskněte uvolňovací tlačítko víka a víko otevřete.
- Otřete vnější část vnitřního hrnce do sucha a poté jej vlozte do víceúčelového vařiče. Zkontrolujte, zda je vnitřní hrnec správně v kontaktu s topným tělesem.
- Zavřete víko víceúčelového vařiče a zapojte vařič do síťové zásuvky.

☰ Poznámka

- Dbejte na to, aby vnější část vnitřního hrnce byla suchá a čistá a aby na topném tělese ani na magnetickém spínači neulpěly žádné zbytky.
- Nepřekračujte indikovaný objem ani nepřekračujte maximální hladinu rýže/tekutin (Rice/Pasta).
- Vidličkou uvnitř vnitřního hrnce, protože jinak by víceúčelový vařič mohl přetéci.

☠ Upozornění

- Hladina označená uvnitř vnitřního hrnce je pouze orientační. Hladinu vody můžete vždy upravit podle různých typů rýže a podle svých preferencí. Nepřekračujte maximální množství indikované uvnitř vnitřního hrnce.
- Kromě dodržování indikace hladiny vody můžete také vařit rýži smícháním rýže a vody v poměru 1:1–1,2.
- Pro 4 odměrky rýže by hladina vody ve vnitřní části vnitřního hrnce měla dosáhnout značky „4“.

Vaření rýže nebo těstovin (obr. 5)

- Postupujte podle kroků v části „Příprava před vařením“.
- Stiskněte tlačítko nabídky (**Menu**), dokud se nevybere funkce vaření rýže/teřtovin (**Rice/Pasta**).
- Stisknutím tlačítka spuštění (**Start**) spustte vaření.
- Po dokončení vaření se ozve několik pípnutí a kontrolka zvolené funkce vaření zhasne.
- Víceúčelový vařič automaticky přejde do režimu udržování teploty.
 - Rozsviť se indikátor udržování teploty.

☠ Upozornění

- Chcete-li funkci udržování teploty vypnout, můžete stisknout tlačítko pro zrušení (**OffWarm**).
- Chcete-li přístroj vypnout, je třeba jej odpojit ze zásuvky.
- Výchozí doba vaření je 40 minut a nelze ji upravit.
- Teplota pro tento program je přibližně 135 °C.

Vaření rizota (obr. 6)

- Vložte potraviny a přísady do vnitřního hrnce.
- Proveďte kroky 6 a 7 uvedené v části „Příprava před vařením“.
- Tiskněte tlačítko nabídky (**Menu**), dokud se nevybere funkce vaření rizota (**Risotto**).
- Stisknutím tlačítka spuštění (**Start**) spustte vaření.
- Po dokončení vaření se ozve několik pípnutí a kontrolka zvolené funkce vaření zhasne.
- Víceúčelový vařič automaticky přejde do režimu udržování teploty.
 - Rozsvítí se indikátor udržování teploty.

☠ Upozornění

- Chcete-li funkci udržování teploty vypnout, můžete stisknout tlačítko pro zrušení (**OffWarm**).
- Chcete-li přístroj vypnout, je třeba jej odpojit ze zásuvky.
- Výchozí doba vaření je 40 minut a nelze ji upravit.
- Teplota pro tento program je přibližně 135 °C.

Vaření pilafu (obr. 6)

- Dobře prošlehejte potraviny a přísady do pilafu.
- Proveďte kroky 6 a 7 uvedené v části „Příprava před vařením“.
- Tiskněte tlačítko nabídky (**Menu**), dokud se nevybere funkce vaření pilafu (**Pilaf**).
- Stisknutím tlačítka spuštění (**Start**) spustte vaření.
- Po dokonění vaření se ozve několik pípnutí a kontrolka zvolené funkce vaření zhasne.
- Víceúčelový vařič automaticky přejde do režimu udržování teploty.
 - Rozsvítí se indikátor udržování teploty.

☠ Upozornění

- Chcete-li funkci udržování teploty vypnout, můžete stisknout tlačítko pro zrušení (**OffWarm**).
- Chcete-li přístroj vypnout, je třeba jej odpojit ze zásuvky.
- Výchozí doba vaření je 40 minut a nelze ji upravit.
- Teplota pro tento program je přibližně 135 °C.

Vaření džemu (obr. 7)

- Vložte potraviny a přísady do vnitřního hrnce.
- Proveďte kroky 6 a 7 uvedené v části „Příprava před vařením“.
- Tiskněte tlačítko nabídky (**Menu**), dokud se nevybere funkce vaření džemu (**Jam**).
- Stiskněte tlačítko doby vaření (**Cooking time**) a jednotka hodin začne na displeji blikat.
- Stiskněte tlačítko hodin (**Hr**) a nastavte požadovanou jednotku hodin.
- Po nastavení jednotky hodin znovu stiskněte tlačítko doby vaření (**Cooking time**). Na displeji začne blikat jednotka minut.
- Stiskněte tlačítko minut (**Min**) a nastavte požadovanou jednotku minut.
- Stisknutím tlačítka spuštění (**Start**) spustte vaření.
- Po dokončení vaření se ozve několik pípnutí a kontrolka zvolené funkce vaření zhasne.
- Víceúčelový vařič automaticky přejde do režimu udržování teploty.
 - Rozsvítí se indikátor udržování teploty.

☠ Upozornění

- Chcete-li funkci udržování teploty vypnout, můžete stisknout tlačítko pro zrušení (**OffWarm**).
- Chcete-li přístroj vypnout, je třeba jej odpojit ze zásuvky.
- Výchozí doba vaření jsou 2 hodiny. Můžete vybrat dobu vaření od 1 do 4 hodin.
- Teplota pro tento program je přibližně 90 °C.

Var (obr. 8)

- Vložte potraviny a přísady do vnitřního hrnce.
- Proveďte kroky 6 a 7 uvedené v části „Příprava před vařením“.
- Tiskněte tlačítko nabídky (**Menu**), dokud se nevybere funkce varu (**Boil**).
- Stiskněte tlačítko doby vaření (**Cooking time**) a jednotka minut začne na displeji blikat.
- Stiskněte tlačítko minut (**Min**) a nastavte požadovanou jednotku minut.
- Stisknutím tlačítka spuštění (**Start**) spustte vaření.
- Po dokončení vaření se ozve několik pípnutí a kontrolka zvolené funkce vaření zhasne.
- Víceúčelový vařič automaticky přejde do režimu udržování teploty.
 - Rozsvítí se indikátor udržování teploty.

☰ Poznámka

- Doba vaření se spustí, jakmile se voda začne vařit. Čas se zobrazuje jako odpočítávání.

☠ Upozornění

- Chcete-li funkci udržování teploty vypnout, můžete stisknout tlačítko pro zrušení (**OffWarm**).
- Chcete-li přístroj vypnout, je třeba jej odpojit ze zásuvky.
- Výchozí doba vaření je 30 minut. Můžete vybrat dobu vaření od 5 do 30 minut.
- Teplota pro tento program je přibližně 95 °C.

Dušení (obr. 9)

- Vložte potraviny a přísady do vnitřního hrnce.
- Proveďte kroky 6 a 7 uvedené v části „Příprava před vařením“.
- Tiskněte tlačítko nabídky (**Menu**), dokud se nevybere funkce dušení (**Stew**).
- Stiskněte tlačítko doby vaření (**Cooking time**) a jednotka hodin začne na displeji blikat.
- Stiskněte tlačítko hodin (**Hr**) a nastavte požadovanou jednotku hodin.
- Po nastavení jednotky hodin znovu stiskněte tlačítko doby vaření (**Cooking time**). Na displeji začne blikat jednotka minut.
- Stiskněte tlačítko minut (**Min**) a nastavte požadovanou jednotku minut.
- Stisknutím tlačítka spuštění (**Star**) spustte vaření.
- Po dokončení vaření se ozve několik pípnutí a kontrolka zvolené funkce vaření zhasne.
- Víceúčelový vařič automaticky přejde do režimu udržování teploty.
 - Rozsvítí se indikátor udržování teploty.

☠ Upozornění

- Chcete-li funkci udržování teploty vypnout, můžete stisknout tlačítko pro zrušení (**OffWarm**).
- Chcete-li přístroj vypnout, je třeba jej odpojit ze zásuvky.
- Výchozí doba vaření je 1 hodina. Můžete vybrat dobu vaření od 20 minut do 10 hodin.
- Teplota pro tento program je přibližně 90 °C.

Smažení (obr. 10)

- Vložte potraviny a přísady do vnitřního hrnce.
- Proveďte krok 6 uvedený v části „Příprava před vařením“.
- Zasuňte zstrčku do síťové zásuvky.
- Tiskněte tlačítko nabídky (**Menu**), dokud se nevybere funkce smažení (**Fry**).
- Stiskněte tlačítko doby vaření (**Cooking time**) a jednotka minut začne na displeji blikat.
- Stiskněte tlačítko minut (**Min**) a nastavte požadovanou jednotku minut.
- Stisknutím tlačítka spuštění (**Start**) spustte vaření.
- Během vaření pokrm stále nicherje potříbený stěrkou.
- Po dokončení vaření se ozve několik pípnutí a kontrolka zvolené funkce vaření zhasne.
- Víceúčelový vařič automaticky přejde do režimu udržování teploty.
 - Rozsvítí se indikátor udržování teploty.

☰ Poznámka

- Tuto funkci je nutno používat s otevřeným víkem.
- Tato funkce se nesmí používat pro fritování a množství oleje nesmí přesáhnout značku „Z“.

☠ Upozornění

- Chcete-li přístroj vypnout, je třeba jej odpojit ze zásuvky.
- Výchozí doba vaření je 42 minut. Můžete vybrat dobu vaření od 5 do 59 minut.
- Teplota pro tento program je přibližně 150 °C.

Příprava jogurtu (obr. 11)

- způsob:
 - Dobře prošlehejte přísady do jogurtu a dejte je do skleněné nádoby.
 - Skleněnou nádobu vložte do vnitřního hrnce. Ujistěte se, že nádoba je utěsněná.
 - Nalijte do vnitřního hrnce trochu vody. Dbejte na to, aby byla nádoba do poloviny ponořená ve vodě.
 - Proveďte kroky 6 a 7 uvedené v části „Příprava před vařením“.
 - Tiskněte tlačítko nabídky (**Menu**), dokud se nevybere funkce přípravy jogurtu (**Yogurt**).
 - Stiskněte tlačítko doby vaření (**Cooking time**) a jednotka hodin začne na displeji blikat.
 - Stiskněte tlačítko hodin (**Hr**) a nastavte požadovanou jednotku hodin.
 - Po nastavení jednotky hodin znovu stiskněte tlačítko doby vaření (**Cooking time**). Na displeji začne blikat jednotka minut.
 - Stiskněte tlačítko minut (**Min**) a nastavte požadovanou jednotku minut.
 - Stisknutím tlačítka spuštění (**Start**) spustte vaření.
 - Po dokončení vaření se ozve několik pípnutí a kontrolka zvolené funkce vaření zhasne.
 - Víceúčelový vařič automaticky přejde do pohotovostního režimu.
- způsob:
 - Nalijte 1 litr pasteurizovaného mléka do hrnce (mléko by mělo mít pokojovou teplotu) a přidejte přírodní jogurt (180–200 g). Zamíchejte mléko a jogurt.
 - Zavřete víko a vyberte funkci přípravy jogurtu. Program se spustí automaticky.
 - Chcete-li ovocný jogurt, přidejte ovoce (např. 200 g nakrájených jahod), a to 30 minut před skončením programu.
 - Odpojte přístroj.

☠ Upozornění

- Chcete-li funkci udržování teploty vypnout, můžete stisknout tlačítko pro zrušení (**OffWarm**).
- Chcete-li přístroj vypnout, je třeba jej odpojit ze zásuvky.
- Výchozí doba vaření v páře je 30 minut. Můžete vybrat dobu vaření od 5 minut do 2 hodin.
- Teplota pro tento program je přibližně 95 °C.

Předvolba doby pro odložené vaření (obr. 15)

Můžete předem nastavit dobu pro odložené vaření v různých režimech vaření. Časová předvolba nabízí dobu od 10 minut do 24 hodin.

- Proveďte kroky 6 a 7 uvedené v části „Příprava před vařením“.
- Tiskněte tlačítko nabídky (**Menu**), dokud se nevybere požadovaná funkce vaření.
- Stiskněte tlačítko časová předvolbe (**Preset**).
 - Na displeji začne blikat časová předvolbe.
- Stiskněte tlačítko hodin (**Hr**) a minut (**Min**) a nastavte dobu předvolby.
- Stisknutím tlačítka pro spuštění (**Start**) potvrďte dobu předvolby.
- Vaření bude dokončeno po uplynutí doby předvolby. Ozve se několik pípnutí a kontrolka zvolené funkce vaření zhasne.
- Víceúčelový vařič automaticky přejde do režimu udržování teploty.
 - Rozsvítí se indikátor udržování teploty.

Ohřev (obr. 12)

- Uvolněte vychladlý pokrm a rovnoměrně ji rozložte ve vnitřním hrnci.
- Nalijte na pokrm trochu vody, aby příliš nevyschnul. Množství vody závisí na množství pokrmu.
- Proveďte kroky 6 a 7 uvedené v části „Příprava před vařením“.
- Stiskněte tlačítko nabídky (**Menu**), dokud se nevybere funkce ohřevu (**Reheat**).
- Stiskněte tlačítko doby vaření (**Cooking time**) a jednotka minut začne na displeji blikat.
- Stiskněte tlačítko minut (**Min**) a nastavte požadovanou jednotku minut.
- Stisknutím tlačítka spuštění (**Start**) spustte vaření.
- Po dokončení procesu vaření se ozve několik pípnutí a kontrolka zvolené funkce vaření zhasne.
- Víceúčelový vařič automaticky přejde do režimu udržování teploty.
 - Rozsvítí se indikátor udržování teploty.

☠ Upozornění

- Chcete-li funkci udržování teploty vypnout, můžete stisknout tlačítko pro zrušení (**OffWarm**).
- Chcete-li přístroj vypnout, je třeba jej odpojit ze zásuvky.
- Výchozí doba vaření je 25 minut. Můžete vybrat dobu vaření od 8 do 25 minut.
- Teplota pro tento program je přibližně 90 °C.

Pečení (obr. 13)

- Vložte potraviny a přísady do vnitřního hrnce.
- Proveďte krok 6 uvedený v části „Příprava před vařením“.
- Zasuňte zstrčku do síťové zásuvky.

☰ Poznámka

- Pečete-li koláč, nechte vío během vaření zavřené. Nejlepší výsledky obvykle přináší pečení koláče při teplotě 130 °C do 45 minut.
- Pečete-li jiný pokrm než koláč, musí být víko během vaření otevřené.

☠ Upozornění

- Chcete-li přístroj vypnout, je třeba jej odpojit ze zásuvky.
- Teplota pro tento program je přibližně 73 °C.
- Tiskněte tlačítko nabídky (**Menu**), dokud se nevybere funkce pečení (**Bake**).
- Stiskněte tlačítko doby vaření (**Cooking time**) a jednotka hodin začne na displeji blikat.

- Stiskněte tlačítko hodin (**Hr**) a nastavte požadovanou jednotku hodin.
- Po nastavení jednotky hodin znovu stiskněte tlačítko doby vaření (**Cooking time**). Na displeji začne blikat jednotka minut.
- Stiskněte tlačítko minut (**Min**) a nastavte požadovanou jednotku minut.
- Stiskněte tlačítko teploty (**Temperature**) a na displeji začne blikat výchozí teplota vaření.
- Stiskněte tlačítko teploty (**Temperature**) a nastavte požadovanou teplotu pečení.
- Stisknutím tlačítka spuštění (**Start**) spustte vaření.
- Po dokončení pečení se ozve několik pípnutí a kontrolka zvolené funkce zhasne.
- Víceúčelový vařič automaticky přejde do režimu udržování teploty.
 - Rozsvítí se indikátor udržování teploty.

☠ Upozornění

- Při vyjímání vnitřního hrnce z víceúčelového vařiče použijte kuchyňské chňapky nebo utěrku, protože vnitřní hrnec bude velice horký.
- Chcete-li přístroj vypnout, je třeba jej odpojit ze zásuvky.
- Výchozí doba vaření je 45 minut. Můžete vybrat dobu vaření od 20 minut do 2 hodin.
- Výchozí doba vaření je 60 °C. K dispozici jsou tyto volby teploty: 40 °C, 60 °C, 80 °C, 100 °C, 120 °C, 150 °C a 180 °C.

☠ Upozornění

- Při vyjímání vnitřního hrnce z víceúčelového vařiče použijte kuchyňské chňapky nebo utěrku, protože vnitřní hrnec bude velice horký.
- Chcete-li přístroj vypnout, je třeba jej odpojit ze zásuvky.
- Výchozí doba vaření je 45 minut. Můžete vybrat dobu vaření od 5 do 59 minut.
- Teplota pro tento program je přibližně 150 °C.

Vaření v páře (obr. 14)

- Pomocí odměrky odměřte několik šálků vody.
- Nalijte vodu do vnitřního hrnce.
- Do vnitřního hrnce vložte napařovač košík.
- Vložte potraviny do napařovačo košíku.
- Zavřete víko víceúčelového vařiče a zapojte vařič do síťové zásuvky.
- Tiskněte tlačítko nabídky (**Menu**), dokud se nevybere funkce vaření v páře (**Steaming**).
- Stiskněte tlačítko doby vaření (**Cooking time**) a jednotka hodin začne na displeji blikat.
- Stiskněte tlačítko hodin (**Hr**) a nastavte požadovanou jednotku hodin.
- Po nastavení jednotky hodin znovu stiskněte tlačítko doby vaření (**Cooking time**). Na displeji začne blikat jednotka minut.
- Stiskněte tlačítko minut (**Min**) a nastavte požadovanou jednotku minut.
- Stisknutím tlačítka spuštění (**Start**) spustte vaření.
- Po dokončení vaření v páře se ozve několik pípnutí a kontrolka zvolené funkce vaření zhasne.
- Víceúčelový vařič automaticky přejde do režimu udržování teploty.
 - Rozsvítí se indikátor udržování teploty.
- Opatrně otevřete víko a vyjměte potraviny uvařené v páře z talíře nebo z napařovačo košíku.

☰ Poznámka

- Doba vaření se spustí, jakmile se voda začne vařit. Čas se zobrazuje jako odpočítávání.
- Při vyjímání pokrmu z napařovačo košíku použijte kuchyňské chňapky nebo utěrku, protože talíř a napařovač košík budou velice horké.
- Pokud vařte rýži a současně vařte pokrm v páře, dbejte, abyste odměřili takové množství rýže, které pokryje dostatečný prostor pro napařovač podkošku.
- Hladná vody na ukazateli uvnitř vnitřního hrnce by se měla pohybovat mezi značkou 2 a 4.

☠ Upozornění

- Chcete-li funkci udržování teploty vypnout, můžete stisknout tlačítko pro zrušení (**OffWarm**).
- Chcete-li přístroj vypnout, je třeba jej odpojit ze zásuvky.
- Výchozí doba vaření v páře je 30 minut. Můžete vybrat dobu vaření od 5 minut do 2 hodin.
- Teplota pro tento program je přibližně 95 °C.

Předvolba doby pro odložené vaření (obr. 15)

Můžete předem nastavit dobu pro odložené vaření v různých režimech vaření. Časová předvolbe nabízí dobu od 10 minut do 24 hodin.

- Proveďte kroky 6 a 7 uvedené v části „Příprava před vařením“.
- Tiskněte tlačítko nabídky (**Menu**), dokud se nevybere požadovaná funkce vaření.
- Stiskněte tlačítko časová předvolbe (**Preset**).
 - Na displeji začne blikat časová předvolbe.
- Stiskněte tlačítko hodin (**Hr**) a minut (**Min**) a nastavte dobu předvolby.
- Stisknutím tlačítka pro spuštění (**Start**) potvrďte dobu předvolby.
- Vaření bude dokončeno po uplynutí doby předvolby. Ozve se několik pípnutí a kontrolka zvolené funkce vaření zhasne.
- Víceúčelový vařič automaticky přejde do režimu udržování teploty.
 - Rozsvítí se indikátor udržování teploty.

☰ Poznámka

- Časová předvolbe není k dispozici v režimu smažení (**Fry**) a pečení (**Bake**).

☠ Upozornění

- Po nastavení doby předvolby můžete stisknout tlačítko pro zrušení (**OffWarm**) a deaktivovat tak funkci předvolby.
- Chcete-li funkci udržování teploty vypnout, můžete stisknout tlačítko pro zrušení (**OffWarm**).

☠ Upozornění

- Po nastavení doby předvolby můžete stisknout tlačítko pro zrušení (**OffWarm**) a deaktivovat tak funkci předvolby.
- Chcete-li funkci udržování teploty vypnout, můžete stisknout tlačítko pro zrušení (**OffWarm**).

Režim udržování teploty

☰ Märkus.

- Seda programmi tule kaotada avatud kaanega.
- Seda programmi ei saa kasutada rasvad praadimiseks ning õli kogus ei tohi ületada märgendit nr 2.

Sooivitus

- Seadme välja lülitamiseks peate toitejuhtme pistikupesast eemaldama.
- Eelseadistatud tööaeg on 42 minutit.Valmistusaeaga saab valida vahemikus 5 kuni 59 minutit.
- Selle programmi töötemperatuur on ligikaudu 150° C.

Jogurti valmistamine (joonis 11)

Meetod nr 1:

- Vahustage jogurti koostisained hoolikalt ja pange need klaaskaanul.
- Pange klaaskaanul sisemisse nõusse. Kontrollige, et kann oleks kinni.
- Pange sisemisse nõusse natuke vett. Kontrollige, et pool kannust oleks vees sees.
- Järgige osas „Ettevalmistused enne söögi valmistamist“ toodud samm nr 6 ja 7.
- Vajutage menüünuppu (**Menu**) kuni jogurti valmistamise programm (**Yogurt**) on valitud.
- Vajutage valmistamisaja nuppu (**Cooking time**), ning ekraanil hakkab vilkuma tunni ühik.
- Soovitud tundide arvu valimiseks vajutage tunninuppu (**Hr**).
- Kui soovitud tundide arv on valitud, vajutage uuesti valmistamisaja nupule (**Cooking time**) ning ekraanil hakkab vilkuma minutte ühik.
- Soovitud minutte arvu valimiseks vajutage minutinuppu (**Min**).
- Töö alustamiseks vajutage käivitusnuppu (**Start**).
- Kui programm on lõppenud, kuulete paari piiksu ning valitud küpsetusprogrammi tuli kustub.
- Seade lülitub automaatselt soojana hoidmise režiimile.
 - ☛ Süttib soojana hoidmise märgutuli.
- Avage kaas ja võtke aurutatud toit plaadilt või aurutuskorvist ettevaatlikult välja.

- Meetod nr 2:
- Valage nõusse 1 l pastöriseeritud piima (piim peaks olema toatemperatuuril) ja lisage naturaalselt jogurtit (180-200 grammi). Segage piima ja jogurtit.
 - Sulgege kaas ja valige jogurti valmistamise programm. Programm käivitub automaatselt.
 - Puuviljaajogurti valmistamiseks lisage puuvilja (nt 200 g tükeldatud maasikaid) 30 minutit enne programmi tööaja lõppu.
 - Ühendage seade seinakontaktist lahti.

Sooivitus

- Võite seadme kohe pärast programmi lõppemist vooluvõrgust eemaldada.
- Seadme välja lülitamiseks peate toitejuhtme pistikupesast eemaldama.
- Eelseadistatud tööaeg on 8 tundi.Valmistusaeaga saab valida vahemikus 6 kuni 12 tundi.
- Selle programmi töötemperatuur on ligikaudu 40° C.

Soojendamine (joonis 12)

- Võtke jahtunud roog ja paigutage see ülhtlasel sisemisse potti.
- Valage toidule veidi vett, et see ei muutuks liiga kuivaks.Vee kogus sõltub roa kogusest.
- Järgige jaotises „Ettevalmistused enne küpsetamist“ toodud juhiseid 6 ja 7.
- Vajutage menüü nuppu (**Menu**), kuni ülessoojendamise funktsioon (**Reheat**) on valitud.
- Vajutageküpsetusaja nuppu (**Cooking time**) ning ekraani minutinäidik hakkab vilkuma.
- Vajutage minutinuppu (**Min**) soovitud minutinäidiku seadistamiseks.
- Vajutage käivitusnuppu (**Start**) küpsetamise alustamiseks.
- Küpsetusprotsessi lõppedes kuulete paari piiksu ja valitud küpsetusfunktsioon märgutuli kustub.
- Multicooker läheb automaatselt soojana hoidmise režiimi.
 - ☛ Süttib soojana hoidmise märgutuli.

Sooivitus

- Soojana hoidmise režiimi väljalülitamiseks võite vajutada katkestusnuppu (**Off/Warm**).
- Seadme välja lülitamiseks peate toitejuhtme pistikupesast eemaldama.
- Eelseadistatud tööaeg on 25 minutit.Valmistusaeaga saab valida vahemikus 8 kuni 25 minutit.
- Selle programmi töötemperatuur on ligikaudu 90° C.

Küpsetamine (joonis 13)

- Pange koostisained sisemisse nõusse.
- Järgige osas „Ettevalmistused enne söögi valmistamist“ toodud sammu nr 6.
- Sisestage pistik pistikupesasa.

Märkus.

- Koogi küpsetamisel hoidke kaant nõu peal. Koogi küpsetamisel saavutatavsa panm tulemus tavaliselt temperatuuril 130° C tööajaga 45 minutit.
- Muude küpsetiste valmistamisel peab kaas küpsetamise ajal avatud olema.

- Vajutage menüünuppu (**Menu**) kuni küpsetamise programm(**Bake**) on valitud.
- Vajutage valmistamisaja nuppu (**Cooking time**), ning ekraanil hakkab vilkuma tunni ühik.
- Soovitud tundide arvu valimiseks vajutage tunninuppu (**Hr**).
- Kui soovitud tundide arv on valitud, vajutage uuesti valmistamisaja nupule (**Cooking time**) ning ekraanil hakkab vilkuma minutte ühik.
- Soovitud minutte arvu valimiseks vajutage minutinuppu (**Min**).
- Vajutage temperatuurinuppu (**Temperature**), ja ekraanil hakkab vilkuma eelseadistatud tööaja nupp.
- Vajutage temperatuurinuppu (**Temperature**), et valida soovitud küpsetusaeag.
- Töö alustamiseks vajutage käivitusnuppu (**Start**).
- Kui programm on lõppenud, kuulete paari piiksu ning valitud küpsetusprogrammi tuli kustub.
- Vajutage temperatuurinuppu (**Temperature**), ja ekraanil hakkab vilkuma eelseadistatud tööaja nupp.
- Vajutage temperatuurinuppu (**Temperature**), et valida soovitud küpsetusaeag.
- Töö alustamiseks vajutage käivitusnuppu (**Start**).
- Kui programm on lõppenud, kuulete paari piiksu ning valitud küpsetusprogrammi tuli kustub.
- Seade lülitub automaatselt soojana hoidmise režiimile.
 - ☛ Süttib soojana hoidmise märgutuli.
- Soovitud minutte arvu valimiseks vajutage minutinuppu (**Min**).

Sooivitus

- Sisemine nõu seadmest väljavõtmisel kasutage pajakinnast või rätikut, kuna sisemine nõu on väga kuum.
- Seadme välja lülitamiseks peate toitejuhtme pistikupesast eemaldama.
- Eelseadistatud tööaeg on 45 minutit.Valmistusaeaga saab valida vahemikus 20 minutit kuni 2 tundi.
- Eelseadistatud tööaeg on 60° C, 70° C, 80° C, 90° C, 100° C, 120° C, 150° C ja 180° C.

Aurutamine (joonis 14)

- Mõõtke mõõtenõuga paar tassi vett.
- Valage vesi sisemisse nõusse.

- Pange aurutuskorv sisemisse nõusse.
- Pange toit aurutuskorvi.
- Sulgege seadme kaas ja pange pistik pistikupesasse.
- Vajutage menüünuppu (**Menu**) kuni aurutamise programm(**Steaming**) on valitud.
- Vajutage valmistamisaja nuppu (**Cooking time**), ning ekraanil hakkab vilkuma tunni ühik.
- Soovitud tundide arvu valimiseks vajutage tunninuppu (**Hr**).
- Kui soovitud tundide arv on valitud, vajutage uuesti valmistamisaja nupule (**Cooking time**) ning ekraanil hakkab vilkuma minutte ühik.
- Soovitud minutte arvu valimiseks vajutage minutinuppu (**Min**).
- Töö alustamiseks vajutage käivitusnuppu (**Start**).
- Kui programm on lõppenud, kuulete paari piiksu ning valitud küpsetusprogrammi tuli kustub.
- Seade lülitub automaatselt soojana hoidmise režiimile.
 - ☛ Süttib soojana hoidmise märgutuli.
- Avage kaas ja võtke aurutatud toit plaadilt või aurutuskorvist ettevaatlikult välja.

Märkus.

- Valmistusaeaga hakatakse arvestama hetkest, mil vesi keema hakkab, ning aja loendamise nullini on näha ekraanil.
- Aurutatud toidu väljavõtmisel aurutuskorvist kasutage pajakinnast või rätikut, kuna plaat ja aurutuskorv on väga kuumad.
- Sama! ajal nisi keetes ja toitu aurutades hoolitage selle eest, et mõõdasite sellesse kogusse risi, mis läheb aurutusse ja kesks piisavalt ruumi.
- Sisemises nõus peaks vett olema nii palju, et veetase jääks märgendite 2 ja 4 vahele.

Sooivitus

- Soojana hoidmise režiimi väljalülitamiseks võite vajutada katkestusnuppu (**Off/Warm**).
- Seadme välja lülitamiseks peate toitejuhtme pistikupesast eemaldama.
- Eelseadistatud tööaeg on 30 minutit.Valmistusaeaga saab valida vahemikus 5 minutit kuni 20 tundi.
- Selle programmi töötemperatuur on ligikaudu 95° C.

Aja eelseadistamine toiduvalmistamisaja pikendamiseks (joonis 15)

Eri toiduvalmistamisrežiimide eelseadistatud tööaega on võimalik muuta Eelseadistustaimer ajaskaala jääb vahemikku 10 minutist kuni 24 tunni.

- Järgige osas „Ettevalmistused enne söögi valmistamist“ toodud samme nr 6 ja 7.
- Vajutage menüünuppu (**Menu**) kuni soovitud toiduvalmistusprogramm on valitud.
- Vajutage eelseadistusnuppu (**Preset**).
 - ☛ Ekraanil hakkab vilkuma eelseadistustaimer.
- Eelseadistusaja määramiseks vajutage tunni (**Hr**) ja minuti (**Min**), nuppu.
- Vajutage seadistusaja kinnitamiseks käivitusnuppu (**Start**).
- Toidu valmistamine lõpeb, kui eelseadistatud aeg on täis saanud. Kuulete paari piiksu ja valitud toiduvalmistamisprogrammi märgutuli kustub.
- Seade lülitub automaatselt soojana hoidmise režiimile.
 - ☛ Süttib soojana hoidmise märgutuli.

Märkus.

- Eelseadistustaimerit ei saa kasutada fritimise (**Fry**) ja küpsetamise (**Bake**) programmidega.

Sooivitus

- Pärast eelseadistusaja valmist, võite vajutada tühistamisnuppu (**Off/Warm**), et eelseadistusprogramm välja lülitada.
- Seadme välja lülitamiseks peate toitejuhtme pistikupesast eemaldama.
- Soojana hoidmise režiimi väljalülitamiseks võite vajutada katkestusnuppu (**Off/Warm**).

Soojana hoidmise režiim

Seade võimaldab teil hõlpsasti eesojendamise programmi juhtida. Kui vajutate pärast menüünuppu (**Menu**)abil toiduvalmistamisprogrammi valmist kohe käivitusnuppu (**Start**), süttib soojana hoidmise märgutuli. Kui toidu valmistamine on lõppenud, lülitub seade kohe soojana hoidmise režiimile.

- Kui vajutate pärast menüünuppu (**Menu**)abil toiduvalmistamisprogrammi valmist esmalt soojana hoidmise nuppu (**Start**), kustub soojana hoidmise märgutuli. Pärast toidu valmistamise lõpetamist lülitub seade ottereteežiimile.

Märkus.

- Kõigi programmide puhul (va jogurti valmistamise programm) on võimalik lülitada soojana hoidmise režiimile (**Off/Warm**).
- Soojana hoidmise režiimile lülitamiseks võite ooterežiimil vajutada soojana hoidmise nupule (**Off/Warm**).
- Ooterežiimile lülitamiseks võite soojana hoidmise režiimil vajutada soojana hoidmise nupule (**Off/Warm**).

Sooivitus

- Seadme välja lülitamiseks peate toitejuhtme pistikupesast eemaldama.
- Selle programmi töötemperatuur on ligikaudu 73° C.

5 Puhastamine ja hooldus

Märkus.

- Enne puhastama hakkamist eemaldage seade vooluvõrgust.
- Enne puhastamist oodake, kuni seade on piisavalt jahtunud.

Seadme sisemus

Välmise kaane sisemus ja korpus:

- Pühkige küttekeha niske, väljaväinatud lapiga.
- Veenudüge, et seadme küljes ei ole toidujääke. Küttekeha
- Pühkige küttekeha niske, väljaväinatud lapiga.
- Eemaldage toidujäägid väljaväinatud niske lapi või hambatikuuga.

Seadme välispind

Välmise kaane pind ja korpus välispind:

- Pühkige kaas ja korpus välispind puhtaks nõudepesuvahendit sisaldavas vees niisutatud lapiga.
- Juhtpaneeli pühkimiseks kasutage üksnes pehmet ja kuiva lappi.
- Hoolitsege selle eest, et juhtpaneeli ümbrus oleks toidujääkidest puhas.

Tarvikud

- Riisilusikas, supikupl, sisemine nõu, aurutuskorv ja auruvaia kork
- Leotage kuumas vees ja peske nuuskikuga.

6 Keskonnakaitse

Tööea lõpus ei tohi seadet tavalise olmeprügi hulka visata. Seade tuleb ümber töötlemiseks ametlikku kogumispunkti via Niimoodi toidumees äitate keskkonda säasta.

7 Tehnilised andmed

Mudeli number	HD3037
Hinnatud väljundvõimsus	980 W
Hinnatud maht	5,0 l
Riisi maht	1,8 l

8 Veatsing

Kui seadme kasutamisel esineb probleeme, kontrollige enne teenindusse pöördumist järgmist. Kui probleem ei õnnestu lahendada, pöörduge kohalikku Philipsi klienditeeninduskeskusesse.

Probleem	Lahendus
Nupul olev tuli ei sütti.	See on ühenduse viga. Kontrollige, kas toitejuhe on korralikult seadmeaga ühendatud ja kas pistik on korralikult pistikupesas.
Ekraan ei tööta.	Tuli on katki.Viige seade Philipsi müügiesindajaga juurde või Philipsi volitatud hoolduskeskusesse.
Riis ei ole pehmeks keenud.	Seade ei ole ühendatud vooluvõrku. Kui teadete ei ole, ei rakendu ka elektrivõrgu rikke tugifunktsioon ning ekraan ei tööta. Ekraani aku on tühiaks saanud.Pöörduge aku väljavahetamiseks Philipsi müügiesindajaga poole või Philipsi volitatud hoolduskeskusesse.
Riis ei ole paisavalt. Lisage vett sisemises nõus näidatud skaalalt järgides.	Vett ei ole piisavalt. Lisage vett sisemises nõus näidatud skaalalt järgides.
Teie ei vajutanud toidu valmistamiseks käivitusnuppu(Start).	Te ei vajutanud toidu valmistamiseks käivitusnuppu(Start).
Kontrollige, et küttekehal ja sisemise nõu välispinnal ei ole toidujääke enne kui seadme sisse lülitate.	Küttekeha on vigastatud või sisemine nõu on deformeerunud.Viige seade Philipsi müügiesindajaga juurde või Philipsi volitatud hoolduskeskusesse.
Seade ei lülitu automaatselt soojana hoidmise režiimile.	Temperatuuriregulaator on vigane.Viige seade Philipsi müügiesindajaga juurde või Philipsi volitatud hoolduskeskusesse.
Riisi värv on määrdunud.	Te ei loputanud riisi korralikult. Loputage riisi seni, kuni vesi jääb puhtaks.
Toidu valmistamise ajal voolab seadmest vett välja.	Kontrollige, et lisasite vett sisemises nõus oleval skaalal näidatud tasemeni. Mis vastab riisi valmistamiseks kasutatud mõõtetasside arvule. Hoolitsege selle eest, et veetase ei ületaks skaala järgmise taseme piiri, kuna vastasel juhul võib vesi seadmest toidu valmistamise ajal välja voolata.
Kook on liiga kõva.	Kasutage koogipulbrit ja järgige kasutusjuhendis esitatuid juhiseid.
Mul ei õnnestu soovitud programmi valida.	Vajutage korduvalt menüünuppu (Menu), et valida soovitud programm nagu LED-näidikul näha
Riis lõhnab keetmise järel halvasti.	Puhastage sisemine nõu pesuvahendij ja sooja veega.
Ekraanil on veateade (E1, E2, E3, or E4).	Pärast söögi valmistamist kontrollige, et auruaia kork, sisemine nõu kaas ja sisemine nõu oleksid korralikult puhtad.
	Teie seade on rikkis.Viige seade Philipsi müügiesindajaga juurde või Philipsi volitatud hoolduskeskusesse.

Seade ei lülitu automaatselt soojana hoidmise režiimile.	Temperatuuriregulaator on vigane.Viige seade Philipsi müügiesindajaga juurde või Philipsi volitatud hoolduskeskusesse.
--	--

Riisi värv on määrdunud.	Te ei loputanud riisi korralikult. Loputage riisi seni, kuni vesi jääb puhtaks.
--------------------------	---

Toidu valmistamise ajal voolab seadmest vett välja.	Kontrollige, et lisasite vett sisemises nõus oleval skaalal näidatud tasemeni. Mis vastab riisi valmistamiseks kasutatud mõõtetasside arvule. Hoolitsege selle eest, et veetase ei ületaks skaala järgmise taseme piiri, kuna vastasel juhul võib vesi seadmest toidu valmistamise ajal välja voolata.
---	--

Kook on liiga kõva.	Kasutage koogipulbrit ja järgige kasutusjuhendis esitatuid juhiseid.
---------------------	--

Mul ei õnnestu soovitud programmi valida.	Vajutage korduvalt menüünuppu (Menu), et valida soovitud programm nagu LED-näidikul näha
---	---

Riis lõhnab keetmise järel halvasti.	Puhastage sisemine nõu pesuvahendij ja sooja veega.
--------------------------------------	---

Ekraanil on veateade (E1, E2, E3, or E4).	Teie seade on rikkis.Viige seade Philipsi müügiesindajaga juurde või Philipsi volitatud hoolduskeskusesse.
---	--

Seade ei lülitu automaatselt soojana hoidmise režiimile.	Temperatuuriregulaator on vigane.Viige seade Philipsi müügiesindajaga juurde või Philipsi volitatud hoolduskeskusesse.
--	--

Hrvatski

1 Vaš multicooker

Česttamo vam na kupnji i dobro došli u Philips! Kao biste potpuno iskoristili podršku koju nudi Philips, registrirajte svoj proizvod na www.philips.com/welcome.

2 Sadržaj pakiranja (slika 1)

Glavna jedinica aparata multicooker	Košara za kuhanje na pari	Žlica za rižu
Mjerna posuda	Kućiča za juhu	Kabel za napajanje
Korisnički priručnik	Letak sa sigurnosnim informacijama	Jamstveni list
Rukavice od silicij-dioksida	Knjižica s receptima	

3 Pregled (slika 2)

①	Poklopac	⑥	Strujna utičnica
②	Unutarnja posuda	⑦	Grijači element
③	Gumb za otpuštanje poklopcsa	⑧	Indikatorni razine vode
④	Upravljačka ploča	⑨	Ručka aparata za kuhanje
⑤	Glavno kućište	⑩	Odvodivji poklopac otvora za paru

Pregled kontrola (slika 3)

⑪	Funkcije kuhanja	⑭	Gumb za sate
⑫	Zaslon	⑰	Gumb za minute
⑬	Gumb Off/Warm (isključivanje/održavanje topline)	⑱	Gumb Cooking time (vrijeme kuhanja)
⑴	Gumb Menu (izbornik)	⑲	Gumb Temperature (temperatura)
⑵	Gumb za prethodno postavljanje	⑳	Gumb Start (pokretanje)

Pregled funkcija

Program	Regulacija temperature	Temperatura (približna)	Regulacija vremena	Zadano vrijeme
Riža	Ne	135 °C	Ne	40 minuta
Rižoto	Ne	135 °C	Ne	40 minuta
Pilav	Ne	135 °C	Ne	40 minuta
Peckmez	Ne	90 °C	1 – 4 sata	2 sata
Prokuhavanje	Ne	95 °C	5 – 30 minuta	30 minuta
Pirjanje	Ne	90 °C	20 minuta – 10 sati	1 sat
Prženje	Ne	150 °C	5 – 59 minuta	42 minute
Jogurt	Ne	40 °C	6 – 12 sati	8 sati
Podgrijavanje	Ne	90 °C	8 – 25 minuta	25 minuta
Pečenje	Da	40, 60, 80, 100, 120, 150, 180 °C	20 minuta – 2 sata	45 minuta
Kuhanje na pari	Ne	95 °C	5 minuta – 2 sata	30 minuta
Zagrijavanje	Ne	73 °C	Automatsko uključivanje nakon završetka funkcije (nuzev jogurta)	

4 Uporaba aparata multicooker

Prije prve uporabe

- Izvadite sav dodatni pribor iz unutarnje posude. Izvadite foliju koja se nalazi između unutarnje posude i grijačeg elementa.
- Prije prve uporabe aparata multicooker temeljito očistite sve njegove dijelove (pogledajte poglavlje "Čišćenje").
- U unutarnju posudu do pola ulijte vodu, zatvorite poklopac i ukopčajte aparat u napajanje. Odaberite funkciju prokuhavanja; indikator **prokuhavanja** počeo će svijetliti.
- Nakon 5 minuta prokuhavanja vode pritisnite gumb **Off/Warm**.
- Iskopčajte aparat, pričekaajte da se posuda ohladi i ulijte vodu.

☰ Napomena

- Prije uporabe aparata multicooker provjerite jesu li svi dijelovi potpuno suhi.

Pripreme prije kuhanja (slika 4)

Prije uporabe aparata multicooker trebate sljedeći upute za pripremu u nastavku:

- Izmjerite nižu koristeći isporučenu mjernu posudu.
- Temeljito isperite rižu.
- Prethodno opranu rižu stavite u unutarnju posudu.
- Ulijte vodu do razine naznačene na ljestvici u unutarnjoj posudi koja odgovara broju šalica riže koje koristite. Zatim ravnomjerno rasporedite rižu.
- Pritisnite gumb za otpuštanje kako biste otvornli poklopac.
- Potpuno obrišite vanjski dio unutarnje posude, a zatim je stavite u multicooker.Provjerite je li unutarnja posuda u odgovarajućem kontaktu s grijačim elementom.
- Zatvorite poklopac aparata multicooker, a zatim utikač ukopčajte u strujnu utičnicu.

☰ Napomena

- Provjerite je li vanjski dio unutarnje posude suh i čst te da nema nikakvih ostataka na grijačem elementu ili magnetnom prekidaču.
- Nemojte prematiati naznačnu zapremlnu niti maksimalnu razinu vode naznačenu na unutarnjoj posudi jer to može dovesti do prelijevanja aparata multicooker.

Savjet

- Razina naznačena u unutarnjoj posudi služi samo kao preporuka. Razinu vode uvijek možete prilagoditi raznim vrstama riže i vlastitim željama. Nemojte prematiati maksimalne količine naznačene u unutarnjoj posudi.
- Osim praćenja indikatora razine vode, prilikom kuhanja riže možete i pratiti omjer riže i vode od 1:1 – 1,2.
- Za 4 šalice riže razina vode treba dosegnuti oznaku "4" u unutarnjoj posudi.

Kuhanje riže ili tjestenine (slika 5)

- Pratite korake u odjeljku "Pripreme prije kuhanja".
- Pritisćite gumb za kuhanje (**Menu**) dok ne odaberete funkciju za rižanje riže/tjestenine (**Rice/Pasta**).
- Pritisnite gumb za pokretanje (**Start**) kako biste pokrenuli kuhanje.
- Kada kuhanje završi, čut ćete nekoliko zvučnih signala, a indikator odabrane funkcije kuhanja bit će isključen.
- Multicooker će automatski prijeći u način rada održavanja topline.
 - ☛ Indikator održavanja topline počeo će svijetliti.

Savjet

- Možete pritisnuti gumb za poništavanje (**Off/Warm**) kako biste isključili funkciju održavanja topline.
- Za isključivanje potrebno je iskopčati aparat.
- Zadano vrijeme kuhanja je 40 minuta i ne može se prilagoditi.
- Približna temperatura za ovaj program je 135 °C.

Prženje (slika 10)

- Hranu i sastojke stavite u unutarnju posudu.
- Slijedite korake 6 i 7 u odjeljku "Pripreme prije kuhanja".
- Pritisćite gumb izbornika (**Menu**) dok ne odaberete funkciju za kuhanje rižota (**Risotto**).
- Pritisnite gumb za pokretanje (**Start**) kako biste pokrenuli kuhanje.
- Kada kuhanje završi, čut ćete nekoliko zvučnih signala, a indikator odabrane funkcije kuhanja bit će isključen.
- Multicooker će automatski prijeći u način rada održavanja topline.
 - ☛ Indikator održavanja topline počeo će svijetliti.

Problem	Rješenje
Aparat za kuhanje ne uključuje način rada održavanja topline automatski.	Kontrola temperature nije ispravna. Odnehite aparat na prodajno mjesto proizvođa tvrtke Philips ili u servisni centar ovlašten od strane tvrtke Philips.
Riža je izgorjela.	Rižu niste dobro isprali. Ispirite rižu dok voda ne postane čista.
Voda se izljeva iz aparata multicooker tijekom kuhanja.	Pazite da voda uljeite do razine naznačene na ljestvici u unutarnjoj posudi koja odgovara broju šalica riže koje koristite.
Kolač je previše tvrd.	Pazite da voda ne premaže sjeđeću razine na ljestvici jer to može dovesti do prelijevanja vode iz aparata tijekom kuhanja.
Ne mogu odabrati željenu funkciju kuhanja.	Pritisnite gumb izbornika (Menu) kako biste odabrali željenu funkciju koju naznačje LED indikator.
Riža ne miriše dobro nakon kuhanja	Operite unutarnju posudu u toploj vodi i s malo sredstva za pranje posuda.
Na zaslonoj ne prikazuje poruka pogreške (E1, E2, E3 ili E4).	Multicooker je pokvaren. Odnehite aparat na prodajno mjesto proizvođa tvrtke Philips ili u servisni centar ovlašten od strane tvrtke Philips. (E1, E2, E3 ili E4)

Magyar

1 Többfunkciós főzőkészülék

Készítnék, hogy Philips terméket vásárolt, és üdvözöljük a Philips világban!
A Philips által biztosított támogatás teljes körű igénybevételéhez regisztrálja a terméket a www.Philips.com/welcme címen.

2 A doboz tartalma (1. ábra)

Többfunkciós főzőkészülék főegység	Gőzölőkosár
Lapátka	Leveseskánál
Mérőpohár	Hálózati tápkábel
Felhasználói útmutató	Biztonsági tájékoztató
Garáncijegy	Receptfüzet
Szilícium kesztyű	

3 Áttekintés (2. ábra)

① Fedél	⑥ Tápábel csatlakozójzata
② Belső edény	⑦ Fűtőelem
③ Fedélkioldó gomb	⑧ Vízszintjelző
④ Vezérlőpult	⑨ Főzőmarkolat
⑤ Készülékház	⑩ Leszerelhető gőzökvezető fedél

Vezérlőszervek áttekintése (3. ábra)

⑪ Főzőfunkciók	⑯ Óra gomb
⑫ Kijelző	⑰ Perc gomb
⑬ Be-/kikapcsoló gomb	⑱ Főzési idő gomb
⑭ Menü gomb	⑲ Hőmérséklet-szabályzó gomb
⑮ Programgomb	⑳ Indítás gomb

Program	Hőmérséklet-szabályozás	Hőmérséklet (körülbélű)	Idő-szabályozás	Alapértelmezett idő
Rizs	Nincs	135 °C	Nincs	40 perc
Rizottó	Nincs	135 °C	Nincs	40 perc
Pilaf	Nincs	135 °C	Nincs	40 perc
Dzsem	Nincs	90 °C	1-4 óra	2 óra
Forrálás	Nincs	95 °C	5-30 perc	30 perc
Párolás	Nincs	90 °C	20 perc -10 óra	1 órá
Zsírban sütés	Nincs	150 °C	5-59 perc	42 perc
Joghurt	Nincs	40 °C	6-12 óra	8 óra
Alapmelegítés	Nincs	90 °C	8-25 perc	25 perc
Sütés	Igen	40, 60, 80, 100, 120, 150, 180 °C	20 perc -2 óra	45 perc
Gőzölés	Nincs	95 °C	5 perc -2 óra	30 perc
Meleg	Nincs	73 °C	A funkciók végzetével automatikusan bekapcsol (kivéve a joghurt esetében)	

4 A többfunkciós főzőkészülék használata

Tendőők az első használat előtt

- Vegye ki a tartozékokat a belső edényből.Távolítsa le a lapot a belső edény és a fűtőelem közül.
- Az első használat előtt tisztítsa meg alaposan a többfunkciós főzőkészülék összes alkatrészét (lásd a „Tisztítás” c. fejezetet).
- Töltse tele vízzel a belső edényt,zárja le a fedelet,és csatlakoztassa a készüléket áramforráshoz.Válassza ki a főző funkciót - a **Boil** (Főzés) jelzőfény világitani kezd.
- 5 perc forralás után nyomja meg az **Off/Warm** (Kikapcsolás/Melegítés) gombot.
- Húzza ki a készülék hálózati csatlakozójugóját, és várjon amíg az edény kihűl, majd öntsé ki belőle a vizet.

== Megjegyzés
<ul style="list-style-type: none">A többfunkciós főzőkészülék használata előtt ellenőrizze, hogy az összes alkatrészt teljesen száraz-e.

Előkészületek a főzést megelőzően (4. ábra)

A többfunkciós főzőkészülék használata előtt tegye meg az alábbi előkészületeket:

- Mérje meg a rizst a mellékelt mérőpohárral.
- Mossa meg alaposan a rizst.
- Tegye az előmosott rizst a belső edénybe.
- Adjon hozzá annyi vizet, amennyit a felhasználó níz mennyiségének megfelelően a belső edényben lévő skála jelez. Egyenesse el a víz felszínét.
- A fedél kinyitására nyomja meg a fedélkioldó gombot.
- Törölje szárazra a belső edény külsőjét, majd helyezze be a többfunkciós főzőkészületek. Ellenőrizze, hogy a belső edény megfelelően kapcsolódik-e a fűtőelemhez.
- Zárja le a többfunkciós főzőkészülék tetejét, és csatlakoztassa a fali aljzathoz.

== Megjegyzés
<ul style="list-style-type: none">Ellenőrizze, hogy a belső edény külsője tiszta és száraz-e, és hogy nincsen-e idegen szennyeződés a fűtőelemen vagy a míngénes kapcsolon. Ne lépje túl a megadott mennyiséget vagy a belső edényben megadott vízszintet, mivel ez a többfunkciós főzőeszköz túlsorodulását okozhatja.

* T ipp
<ul style="list-style-type: none">A belső edényben megadott szint egy jelrás csupán. Az adott rizs típusától, illetve egyéni éleléstől függően módosíthatja a víz szintjét. Ügyeljen rá, hogy ne lépje túl a belső edényben jelzett mennyiségeket. A megadott vízszintjelzéskelett 1:1-1,2 arányban is adagolhatja a vizet. A pohár rizs esetén a vízszintnek el kell érnie a belső edény „4” jelzését.

Rizs vagy teszta (5. ábra)

- Kövesse az „Előkészületek a főzést megelőzően” című fejezetben foglaltakat.
- Nyomja meg a menü gombot **(Menu)**, amíg a rizsfészta főzőfunkció **(Rice/Pasta)** nem kerül kiválasztásra.
- A főzés megkezdéséhez nyomja meg az indítás **(Start)** gombot.
- A készülék rövid sípólással jelzi a főzés végét, és kialszik a kiválasztott főzési funkciót jelző fény.
- A többfunkciós főzőkészülék automatikusan „melegen tartás” módban marad.
 - A melegen tartás mód jelzőfénye világitani kezd.

* T ipp
<ul style="list-style-type: none">A kikapcsoló gombbal (Off/Warm) kikapcsolhatja a melegen tartás funkciót. A kikapcsoláshoz húzza ki a csatlakozódugót. Az alapértelmezett főzési idő 40 perc, nem állítható. A program hőmérséklete kb. 135 °C.

Rizottó (6. ábra)

- Tegye az ételt és a hozzávalókat a belső edénybe.
- Kövesse az „Előkészületek a főzést megelőzően” fejezet 6-7. lépését.
- Nyomja meg a menü gombot **(Menu)**, amíg a rizottó főzési funkció **(Risotto)** nem kerül kiválasztásra.
- A főzés megkezdéséhez nyomja meg az indítás **(Start)** gombot.
- Ha véget ér a főzés, a készülék rövid sípólással jelzi, hogy véget ért a művelet, és kialszik a kiválasztott főzési funkciót jelző fény.
- A többfunkciós főzőkészülék automatikusan „melegen tartás” módban marad.
 - A melegen tartás mód jelzőfénye világitani kezd.

* T ipp
<ul style="list-style-type: none">A kikapcsoló gombbal (Off/Warm) kikapcsolhatja a melegen tartás funkciót. A kikapcsoláshoz húzza ki a csatlakozódugót. Az alapértelmezett főzési idő 40 perc, nem állítható. A program hőmérséklete kb. 135 °C.

== Megjegyzés
<ul style="list-style-type: none">Ezt a funkciót nyitott fedél mellett végezzé. A funkció nem használható bő zsírszámban történő sütéshez, és az olaj nem léphet túl a „2” jelzés.

- Keverje el alaposan az ételt és a hozzávalókat a piláfhöz.
- Kövesse az „Előkészületek a főzést megelőzően” fejezet 6-7. lépését.
- Nyomja meg a menü gombot **(Menu)**, amíg a pilaf főzési funkció **(Pilaf)** nem kerül kiválasztásra.
- A főzés megkezdéséhez nyomja meg az indítás **(Start)** gombot.
- Ha véget ér a főzés, a készülék rövid sípólással jelzi, hogy véget ért a művelet, és kialszik a kiválasztott főzési funkciót jelző fény.
- A többfunkciós főzőkészülék automatikusan „melegen tartás” módban marad.
- A melegen tartás mód jelzőfénye világitani kezd.

* T ipp
<ul style="list-style-type: none">A kikapcsoló gombbal (Off/Warm) kikapcsolhatja a melegen tartás funkciót. A kikapcsoláshoz húzza ki a csatlakozódugót. Az alapértelmezett főzési idő 40 perc, nem állítható. A program hőmérséklete kb. 135 °C.

== Megjegyzés
<ul style="list-style-type: none">Az edény nem használható bő zsírszámban történő sütéshez, és az olaj nem léphet túl a „2” jelzés.

- Keverje össze alaposan, és helyezze egy üveg tárolóedénybe a joghurt hozzávalóit.
- Helyezze az üveg tartóedényt a belső edénybe. Ügyeljen rá, hogy tartóedény megfelelően lie legyen zárva.
- Öntsön vizet a belső edénybe. Gondoskodjon róla, hogy a tartóedényt félig ellepje a víz.
- Kövesse az „Előkészületek a főzést megelőzően” fejezet 6-7. lépését.

- Nyomja meg a menü gombot **(Menu)**, amíg a dzsem főzési funkció **(Jam)** nem kerül kiválasztásra.
- Nyomja meg a főzési idő gombot **(Cooking time)**, és az óra egység villogni kezd a kijelzőn.
- A kívánt óra egység beállításához nyomja meg az óra gombot **(Hr.)**.
- A kívánt perc egység beállításához nyomja meg a perc gombot **(Min.)**.
- A főzés megkezdéséhez nyomja meg az indítás **(Start)** gombot.
- A készülék rövid sípólással jelzi a főzés végét, és kialszik a kiválasztott főzési funkciót jelző fény.
- A többfunkciós főzőkészülék automatikusan „melegen tartás” módban marad.
 - A melegen tartás mód jelzőfénye világitani kezd.

* T ipp
<ul style="list-style-type: none">A kikapcsoló gombbal (Off/Warm) kikapcsolhatja a melegen tartás funkciót. A kikapcsoláshoz húzza ki a csatlakozódugót. Az alapértelmezett főzési idő 2 óra. A főzési időt 1-4 óra között módosíthatja. A program hőmérséklete kb. 90 °C.

Forrálás (8. ábra)

- Tegye az ételt és a hozzávalókat a belső edénybe.
- Kövesse az „Előkészületek a főzést megelőzően” fejezet 6-7. lépését.
- Nyomja meg a menü gombot **(Menu)**, amíg a forralási funkció **(Boil)** kiválasztásra nem kerül.
- Nyomja meg a főzési idő gombot **(Cooking time)**, és a perc egység villogni kezd a kijelzőn.
- A kívánt perc egység beállításához nyomja meg a perc gombot **(Min.)**.
- A főzés megkezdéséhez nyomja meg az indítás **(Start)** gombot.
- Ha véget ér a főzés, a készülék rövid sípólással jelzi, hogy véget ért a művelet, és kialszik a kiválasztott főzési funkciót jelző fény.

- A többfunkciós főzőkészülék automatikusan „melegen tartás” módban marad.
 - A melegen tartás mód jelzőfénye világitani kezd.

== Megjegyzés
<ul style="list-style-type: none">A főzési idő kezdesét a víz forrástól számolja a készülék, és megkezdí a visszazámolást.

* T ipp
<ul style="list-style-type: none">A kikapcsoló gombbal (Off/Warm) kikapcsolhatja a melegen tartás funkciót. A kikapcsoláshoz húzza ki a csatlakozódugót. Az alapértelmezett főzési idő 30 perc. A főzési időt 5-30 perc között módosíthatja. A program hőmérséklete kb. 95 °C.

Párolás (9. ábra)

- Tegye az ételt és a hozzávalókat a belső edénybe.
- Kövesse az „Előkészületek a főzést megelőzően” fejezet 6-7. lépését.
- Nyomja meg a menü gombot **(Menu)**, amíg a párolás funkció **(Stew)** nem kerül kiválasztásra.
- Nyomja meg a főzési idő gombot **(Cooking time)**, és az óra egység villogni kezd a kijelzőn.
- A kívánt óra egység beállításához nyomja meg az óra gombot **(Hr.)**.
- Miután beállította az óra egységet, nyomja meg ismételten a főzési idő gombot **(Cooking time)**, és a perc egység villogni kezd a kijelzőn.
- A kívánt perc egység beállításához nyomja meg a perc gombot **(Min.)**.
- A főzés megkezdéséhez nyomja meg az indítás **(Start)** gombot.
- Ha véget ér a főzés, a készülék rövid sípólással jelzi, hogy véget ért a művelet, és kialszik a kiválasztott főzési funkciót jelző fény.
- A többfunkciós főzőkészülék automatikusan „melegen tartás” módban marad.
 - A melegen tartás mód jelzőfénye világitani kezd.

* T ipp
<ul style="list-style-type: none">A kikapcsoló gombbal (Off/Warm) kikapcsolhatja a melegen tartás funkciót. A kikapcsoláshoz húzza ki a csatlakozódugót. Az alapértelmezett főzési idő 1 óra. A főzési időt 20 perc és 10 óra között módosíthatja. A program hőmérséklete kb. 90 °C.

== Megjegyzés
<ul style="list-style-type: none">Ha süteményt süt, tartsa zárva a fedelet főzés közben. Általában a 130 °C-on 45 percig történő sütés kombináció jár a legjobb eredménnyel. Ha nem süteményt süt, tartsa nyitva a készülék fedelét.

- Nyomja meg a menü gombot **(Menu)**, amíg a sütés funkció **(Bake)** nem kerül kiválasztásra.
- Nyomja meg a főzési idő gombot **(Cooking time)**, és az óra egység villogni kezd a kijelzőn.
- A kívánt óra egység beállításához nyomja meg az óra gombot **(Hr.)**.
- Miután beállította az óra egységet, nyomja meg ismételten a főzési idő gombot **(Cooking time)**, és a perc egység villogni kezd a kijelzőn.
- A kívánt perc egység beállításához nyomja meg a perc gombot **(Min.)**.
- A főzés megkezdéséhez nyomja meg az indítás **(Start)** gombot.
- Főzés közben gondoskodjon az étel folyamatos kevergetéséről.
- Ha véget ér a főzés, a készülék rövid sípólással jelzi, hogy véget ért a művelet, és kialszik a kiválasztott főzési funkciót jelző fény.
- A többfunkciós főzőkészülék automatikusan „melegen tartás” módban marad.
 - A melegen tartás mód jelzőfénye világitani kezd.

== Megjegyzés
<ul style="list-style-type: none">Ezt a funkciót nyitott fedél mellett végezzé. A funkció nem használható bő zsírszámban történő sütéshez, és az olaj nem léphet túl a „2” jelzés.

* T ipp
<ul style="list-style-type: none">A kikapcsoláshoz húzza ki a csatlakozódugót. Az alapértelmezett főzési idő 42 perc. A főzési időt 5-59 perc között módosíthatja. A program hőmérséklete kb. 150 °C.

== Megjegyzés
<ul style="list-style-type: none">Az edény nem használható bő zsírszámban történő sütéshez, és az olaj nem léphet túl a „2” jelzés.

- Mérjen ki egy pár pohár vizet a mérőpohárral.
- Öntsé a vizet a belső edénybe.
- Helyezze a gőzölőkosarat a belső edénybe.
- Helyezze az ételt a gőzölőkosárba.
- Zárja le a többfunkciós főzőkészületek tetejét, és csatlakoztassa a fali aljzathoz.
- Nyomja meg a menü gombot **(Menu)**, amíg a gőzölés funkció **(Steaming)** nem kerül kiválasztásra.
- Nyomja meg a főzési idő gombot **(Cooking time)**, és az óra egység villogni kezd a kijelzőn.
- A kívánt óra egység beállításához nyomja meg az óra gombot **(Hr.)**.
- Miután beállította az óra egységet, nyomja meg ismételten a főzési idő gombot **(Cooking time)**, és a perc egység villogni kezd a kijelzőn.
- A kívánt perc egység beállításához nyomja meg a perc gombot **(Min.)**.
- A főzés megkezdéséhez nyomja meg az indítás **(Start)** gombot.
- Ha véget ér a főzés, a készülék rövid sípólással jelzi, hogy véget ért a művelet, és kialszik a kiválasztott főzési funkciót jelző fény.
- A többfunkciós főzőkészülék automatikusan készenléti módban marad.
- A kívánt perc egység beállításához nyomja meg a perc gombot **(Min.)**.
- A főzés megkezdéséhez nyomja meg az indítás **(Start)** gombot.
- Ha véget ér a főzés, a készülék rövid sípólással jelzi, hogy véget ért a művelet, és kialszik a kiválasztott főzési funkciót jelző fény.
- A többfunkciós főzőkészülék automatikusan készenléti módban marad.

- módszer
 - Keverje össze alaposan, és helyezze egy üveg tárolóedénybe a joghurt hozzávalóit.
 - Helyezze az üveg tartóedényt a belső edénybe. Ügyeljen rá, hogy tartóedény megfelelően le legyen zárva.
 - Öntsön vizet a belső edénybe. Gondoskodjon róla, hogy a tartóedényt félig ellepje a víz.
 - Kövesse az „Előkészületek a főzést megelőzően” fejezet 6-7. lépését.
- Nyomja meg a menü gombot **(Menu)**, amíg a joghurt készüti funkció **(Yogurt)** nem kerül kiválasztásra.
- Nyomja meg a főzési idő gombot **(Cooking time)**, és az óra egység villogni kezd a kijelzőn.
- A kívánt óra egység beállításához nyomja meg az óra gombot **(Hr.)**.
- Miután beállította az óra egységet, nyomja meg ismételten a főzési idő gombot **(Cooking time)**, és a perc egység villogni kezd a kijelzőn.
- A kívánt perc egység beállításához nyomja meg a perc gombot **(Min.)**.
- A főzés megkezdéséhez nyomja meg az indítás **(Start)** gombot.
- Ha véget ér a főzés, a készülék rövid sípólással jelzi, hogy véget ért a művelet, és kialszik a kiválasztott főzési funkciót jelző fény.
- A többfunkciós főzőkészülék automatikusan készenléti módban marad.

* T ipp
<ul style="list-style-type: none">Nincs elegendő víz. Gondoskodjon a belső edényen található jelzésnek megfelelő vízmennyiség hozzáadásáról. Nem nyomta meg az indítás gombot (Start) a főzés megkezdéséhez. A többfunkciós főzőkészülék bekapcsolása előtt ellenőrizze, hogy a belső edény külsőjén nem található-e idegen szennyeződés. Megsérült a fűtőelem, vagy elegendőmáldott a belső edény.Vigye el a készüléket Philips forgalmazóhoz, vagy egy hivatalos Philips szakszervizbe.

Felmelegítés (12. ábra)

- Lazítsa fel a hideg ételt, és keverje el egyenletesen a belső edényben.
- Öntsön egy kevés vizet az ételre, nehogy túl száraz legyen. A víz mennyisége az étel mennyiségétől függ.
- Kövesse az „Előkészületek a főzést megelőzően” fejezet 6-lépését.
- Nyomja meg a menü gombot **(Menu)** amíg a felmelegítés funkció **(Reheat)** nem kerül kiválasztásra.
- Nyomja meg a főzési idő gombot **(Cooking time)**, és a perc egység villogni kezd a kijelzőn.
- A kívánt perc egység beállításához nyomja meg a perc **(Min.)** gombot.
- A főzés megkezdéséhez nyomja meg az indítás **(Start)** gombot.
- Ha véget ér a főzés, a készülék rövid hangjelzésekkel jelzi, hogy véget ért a művelet, és kialszik a kiválasztott főzési funkciót jelző fény.
- A többfunkciós főzőkészülék automatikusan „melegen tartás” módban marad.
 - A melegen tartás mód jelzőfénye világitani kezd.

* T ipp
<ul style="list-style-type: none">A kikapcsoló gombbal (Off/Warm) kikapcsolhatja a melegen tartás funkciót. A kikapcsoláshoz húzza ki a csatlakozódugót. Az alapértelmezett főzési idő 25 perc. A főzési időt 8-25 perc között módosíthatja. A program hőmérséklete kb. 90 °C.

== Megjegyzés
<ul style="list-style-type: none">Ha süteményt süt, tartsa zárva a fedelet főzés közben. Általában a 130 °C-on 45 percig történő sütés kombináció jár a legjobb eredménnyel. Ha nem süteményt süt, tartsa nyitva a készülék fedelét.

== Megjegyzés
<ul style="list-style-type: none">A joghurtkészítés funkcióját leszámítva minden főzési funkció a melegen tartási módba (Off/Warm) lép. Készenléti módban nyomja meg a melegen tartás gombot (Off/Warm) a melegen tartás módba való belpéhez. Melegen tartás módban nyomja meg a melegen tartás gombot (Off/Warm) a készenléti módba való belpéhez.

- Nyomja meg a menü gombot **(Menu)**, amíg a sütés funkció **(Bake)** nem kerül kiválasztásra.
- Nyomja meg a főzési idő gombot **(Cooking time)**, és az óra egység villogni kezd a kijelzőn.
- A kívánt óra egység beállításához nyomja meg az óra gombot **(Hr.)**.
- Miután beállította az óra egységet, nyomja meg ismételten a főzési idő gombot **(Cooking time)**, és a perc egység villogni kezd a kijelzőn.
- A kívánt perc egység beállításához nyomja meg a perc gombot **(Min.)**.
- A hőmérséklet gomb **(Temperature)** megnyomását követően az alapértelmezett főzési hőmérséklet villogni kezd a kijelzőn.
- A hőmérséklet gomb **(Temperature)** megnyomásával állítsa be a kívánt sütési hőmérsékletet.
- A főzés megkezdéséhez nyomja meg az indítás **(Start)** gombot.
- A készülék rövid sípólással jelzi a sütés végét, és kialszik a kiválasztott funkciót jelző fény.
- A többfunkciós főzőkészülék automatikusan „melegen tartás” módban marad.
 - A melegen tartás mód jelzőfénye világitani kezd.

* T ipp
<ul style="list-style-type: none">A többfunkciós főzőkészülék belső edényének eltávolításakor használjon konyhai kesztyűt vagy konyharuhát, mivel az edény nagyon forró lehet. A kikapcsoláshoz húzza ki a csatlakozódugót. Az alapértelmezett főzési idő 45 perc. A főzési időt 20 perc és 2 óra között módosíthatja. Az alapértelmezett főzési hőmérséklet 60 °C. A rendelkezésre álló főzési hőmérsékletek: 40 °C, 60 °C, 80 °C, 100 °C, 120 °C, 150 °C és 180 °C.

== Megjegyzés
<ul style="list-style-type: none">Az edény nem használható bő zsírszámban történő sütéshez, és az olaj nem léphet túl a „2” jelzés.

Gőzölés (14. ábra)

- Mérjen ki egy pár pohár vizet a mérőpohárral.
- Öntsé a vizet a belső edénybe.
- Helyezze a gőzölőkosarat a belső edénybe.
- Helyezze az ételt a gőzölőkosárba.
- Zárja le a többfunkciós főzőkészületek tetejét, és csatlakoztassa a fali aljzathoz.
- Nyomja meg a menü gombot **(Menu)**, amíg a gőzölés funkció **(Steaming)** nem kerül kiválasztásra.
- Nyomja meg a főzési idő gombot **(Cooking time)**, és az óra egység villogni kezd a kijelzőn.
- A kívánt óra egység beállításához nyomja meg az óra gombot **(Hr.)**.
- Miután beállította az óra egységet, nyomja meg ismételten a főzési idő gombot **(Cooking time)**, és a perc egység villogni kezd a kijelzőn.
- A kívánt perc egység beállításához nyomja meg a perc gombot **(Min.)**.
- A főzés megkezdéséhez nyomja meg az indítás **(Start)** gombot.
- A készülék rövid sípólással jelzi a gőzölés végét, és kialszik a kiválasztott főzési funkciót jelző fény.
- A többfunkciós főzőkészülék automatikusan „melegen tartás” módban marad.
 - A melegen tartás mód jelzőfénye világitani kezd.
- Nincs elegendő víz. Gondoskodjon a belső edényen található jelzésnek megfelelő vízmennyiség hozzáadásáról.
- Nem nyomta meg az indítás gombot **(Start)** a főzés megkezdéséhez.
- A többfunkciós főzőkészülék bekapcsolása előtt ellenőrizze, hogy a belső edény külsőjén nem található-e idegen szennyeződés.
- Megsérült a fűtőelem, vagy elegendőmáldott a belső edény.Vigye el a készüléket Philips forgalmazóhoz, vagy egy hivatalos Philips szakszervizbe.

== Megjegyzés
<ul style="list-style-type: none">A főzési idő kezdesét a víz forrástól számolja a készülék, és megkezdí a visszazámolást. Az edény nem használható bő zsírszámban történő sütéshez, és az olaj nem léphet túl a „2” jelzés.

||
||
||

- 8 „Multicooker“ automatiškai persijung į šilumos išlaikymo režimą.
↳ Užsideds šilumos išlaikymo indikatorius.

Pastaba
<ul style="list-style-type: none">Masto ruošimo laiks prasideda, kai vanduo užverda, ir laikas rodomas mažėjančia tvarka.

Patarimas
<ul style="list-style-type: none">Galite paspausti atšaukimo mygtuką (Off/Warm), kad išjungtumėte šilumos išlaikymo funkciją Norėdami išjungti, turite atjungti įrenginį nuo maitinimo tinklo. Numatytasis ruošimo laikas yra 30 minučių. Galite pasirinkti ruošimo laiką nuo 5 iki 30 minučių. Šios programos temperatūra yra apytiksliai lygi 95 °C.

--

Troškimas (9 pav.)

- Sudėkite maistą ir produktus į vidinį puodą.
- Atlikite 6 ir 7 veiksmus, nurodytus skyriuje „Pasiruošimas prieš gaminant maistą“.
- Spauskite meniu mygtuką (**Menu**), kol bus pasirinkta troškimo funkcija (**Stew**).
- Paspauskite ruošimo laiko mygtuką (**Cooking time**) ir ekrane ims mirksėti valandų skaitis.
- Spausdami valandų mygtuką (**Hr**) nustatykite norimą valandų kiekį.
- Kai valandos bus nustatytos, vėl paspauskite ruošimo laiko mygtuką (**Cooking time**), ekrane ims mirksėti minučių skaitis.
- Spausdami minučių mygtuką (**Min**) nustatykite norimą minučių kiekį.
- Paspauskite paleidimo mygtuką (**Start**) kad prasidėtų maisto ruošimas.
- Kai maisto ruošimas bus baigtas, išgirsite keletą pyptelėjimų ir pasirinktos maisto ruošimo funkcijos lemputė užges.
- „Multicooker“ automatiškai persijungs į šilumos išlaikymo režimą.
↳ Užsideds šilumos išlaikymo indikatorius.

Patarimas
<ul style="list-style-type: none">Galite paspausti atšaukimo mygtuką (Off/Warm), kad išjungtumėte šilumos išlaikymo funkciją. Norėdami išjungti, turite atjungti įrenginį nuo maitinimo tinklo. Numatytasis ruošimo laikas yra 1 valanda. Galite pasirinkti ruošimo laiką nuo 20 minučių iki 10 valandų. Šios programos temperatūra yra apytiksliai lygi 90 °C.

Trouduinimas (10 pav.)

- Sudėkite maistą ir produktus į vidinį puodą.
- Atlikite 6 veiksmą, nurodytą skyriuje „Pasiruošimas prieš gaminant maistą“.
- Išskite kistuką į maitinimo lizdą.
- Spauskite meniu mygtuką (**Menu**), kol bus pasirinkta skrudinimo funkcija (**Fry**).
- Paspauskite ruošimo laiko mygtuką (**Cooking time**) ir ekrane ims mirksėti minučių skaitis.
- Spausdami minučių mygtuką (**Min**) nustatykite norimą minučių kiekį.
- Paspauskite paleidimo mygtuką (**Start**) kad prasidėtų maisto ruošimas.
- Skrudindami maistą maityskite maistą mentele.
- Kai maisto ruošimas bus baigtas, išgirsite keletą pyptelėjimų ir pasirinktos maisto ruošimo funkcijos lemputė užges.
- „Multicooker“ automatiškai persijung į šilumos išlaikymo režimą.
↳ Užsideds šilumos išlaikymo indikatorius.

Pastaba
<ul style="list-style-type: none">Ši funkcija turi būti vykdoma atidarius dangtį. Šios funkcijos negalima naudoti maistui skrudinti panardinus aliejuje ir aliejaus keiks neturi viršyti žymes „2“.

Patarimas
<ul style="list-style-type: none">Norėdami išjungti, turite atjungti įrenginį nuo maitinimo tinklo. Numatytasis ruošimo laikas yra 42 minutes. Galite pasirinkti ruošimo laiką nuo 5 iki 59 minučių. Šios programos temperatūra yra apytiksliai lygi 150 °C.

Jogurto gaminimas (11 pav.)

- būdas:
- Gerai sumaišykite jogurto produktus ir sudėkite juos į stiklinį indą.
- Ištatykite stiklinį indą į vidinį puodą. Įsitikinkite, kad indas sandariai uždarytas.
- Įlįkite truputį vandens į vidinį puodą. Puse indo turi būti apsemta vandeniui.

- Atlikite 6 ir 7 veiksmus, nurodytus skyriuje „Pasiruošimas prieš gaminant maistą“.
- Spauskite meniu mygtuką (**Menu**), kol bus pasirinkta jogurto ruošimo funkcija (**Yogurt**).
- Paspauskite ruošimo laiko mygtuką (**Cooking time**) ir ekrane ims mirksėti valandų skaitis.
- Spausdami valandų mygtuką (**Hr**) nustatykite norimą valandų kiekį.
- Kai valandos bus nustatytos, vėl paspauskite ruošimo laiko mygtuką (**Cooking time**), ekrane ims mirksėti minučių skaitis.
- Spausdami minučių mygtuką (**Min**) nustatykite norimą minučių kiekį.
- Paspauskite paleidimo mygtuką (**Start**) kad prasidėtų maisto ruošimas.
- Kai maisto ruošimas bus baigtas, išgirsite keletą pyptelėjimų ir pasirinktos maisto ruošimo funkcijos lemputė užges.
- „Multicooker“ automatiškai persijungs į šilumos išlaikymo režimą.
↳ Užsideds šilumos išlaikymo indikatorius.

- būdas:
- Įpilkite 1 litrą pasteurizuoto pieno į puodą (pienas turi būti kambario temperatūros) ir įdėkite natūralaus jogurto (180–200 g). Sumaišykite pieną ir jogurtą.
- Uždarykite dangtį ir pasirinkite jogurto ruošimo funkciją. Programa bus paleista automatiškai.
- Išjunkite prietaisą iš elektros lizdo.

Patarimas
<ul style="list-style-type: none">Galite atjungti „Multicooker“ nuo maitinimo lizdo iškart, kai baigsis maisto ruošimas. Norėdami išjungti, turite atjungti įrenginį nuo maitinimo tinklo. Numatytasis ruošimo laikas yra 8 valandos. Galite pasirinkti ruošimo laiką nuo 6 iki 12 valandų. Šios programos temperatūra yra apytiksliai lygi 40 °C.

Pašildymas (12 pav.)

- Išmaišykite ataušų patiekalą ir tolygiai paskirstykite jį vidiniame puode.
- Užplukite ant patiekalo šiek tiek vandens, kad jis per daug neišdžiūtų. Vandens kiekis priklauso nuo patiekalo kiekio.
- Atlikite 6 ir 7 veiksmus, nurodytus skyriuje „Pasiruošimas prieš ruošiant patiekalą“.
- Spauskite meniu mygtuką (**Menu**), kol bus pasirinkta pašildymo funkcija (**Reheat**).
- Paspauskite ruošimo laiko mygtuką (**Cooking time**) ir ekrane ims mirksėti minučių skaitis.

- Spausdami minučių mygtuką (**Min**) nustatykite norimą minučių kiekį.
- Paspauskite paleidimo mygtuką (**Start**), kad prasidėtų maisto ruošimas.

- Kai išankstinis laikas nustatytas, galite paspausti atšaukimo mygtuką (**Off/Warm**), jeigu norite deaktyvinti išankstinio nustatymo funkciją.
- Norėdami išjungti, turite atjungti įrenginį nuo maitinimo tinklo.
- Galite paspausti atšaukimo mygtuką (**Off/Warm**), kad išjungtumėte šilumos išlaikymo funkciją.

Patarimas
<ul style="list-style-type: none">Galite paspausti atšaukimo mygtuką (Off/Warm), kad išjungtumėte šilumos išlaikymo funkciją. Norėdami išjungti, turite atjungti įrenginį nuo maitinimo tinklo. Numatytasis ruošimo laikas yra 25 minutės. Galite pasirinkti ruošimo laiką nuo 8 iki 25 minučių. Šios programos temperatūra yra apytiksliai lygi 90 °C.

--

Kepimas (13 pav.)

- Sudėkite maistą ir produktus į vidinį puodą.
- Atlikite 6 veiksmą, nurodytą skyriuje „Pasiruošimas prieš gaminant maistą“.
- Išskite kistuką į maitinimo lizdą.

Pastaba
<ul style="list-style-type: none">Kai keptate pyragą, laikykite dangtį uždarytą. Keptai pyragą 130 °C temperatūroje 45 minutes, paprastai gaunamas geriausias rezultatas. Kai keptate ne pyragą, o kitą maistą, dangtis turi būti atidarytas.

- Spauskite meniu mygtuką (**Menu**), kol bus pasirinkta kepimo funkcija (**Bake**).
- Paspauskite ruošimo laiko mygtuką (**Cooking time**) ir ekrane ims mirksėti minučių skaitis.
- Spausdami valandų mygtuką (**Hr**) nustatykite norimą valandų kiekį.
- Kai valandos bus nustatytos, vėl paspauskite ruošimo laiko mygtuką (**Cooking time**), ekrane ims mirksėti minučių skaitis.
- Spausdami minučių mygtuką (**Min**) nustatykite norimą minučių kiekį.
- Paspauskite temperatūros mygtuką (**Temperature**), ir ekrane ims mirksėti numatytoji kepimo temperatūra.
- Paspauskite temperatūros mygtuką (**Temperature**), norėdami nustatyti norimą kepimo temperatūrą.
- Paspauskite paleidimo mygtuką (**Start**) kad prasidėtų maisto ruošimas.
- Kai kepimas bus baigtas, išgirsite keletą pyptelėjimų, ir pasirinktos funkcijos lemputė užges.
- „Multicooker“ automatiškai persijungs į šilumos išlaikymo režimą.
↳ Užsideds šilumos išlaikymo indikatorius.

Patarimas
<ul style="list-style-type: none">Išimdami vidinį puodą „Multicooker“ naudokite virtuvinę pirštinę arba medžiagos skiautę, nes vidinis puodas bus labai karštas. Norėdami išjungti, turite atjungti įrenginį nuo maitinimo tinklo. Numatytasis ruošimo laikas yra 45 minutės. Galite pasirinkti ruošimo laiką nuo 20 minučių iki 2 valandų. Numatytoji ruošimo temperatūra yra 60 °C. Galimos temperatūros parinktys yra 40 °C, 60 °C, 80 °C, 100 °C, 120 °C, 150 °C ir 180 °C.

Maisto ruošimas garuose (14 pav.)

- Atmatuokite keletą puodelių vandens matavimo indeliu.
- Supilkite vandenį į vidinį puodą.
- Išdėkite garų krepšį į vidinį puodą.
- Sudėkite maistą į garų krepšį.
- Uždarykite „Multicooker“ dangtį ir išskite kistuką į elektros tinklo lizdą.
- Spauskite meniu mygtuką (**Menu**), kol bus pasirinkta garinimo funkcija (**Steaming**).
- Paspauskite ruošimo laiko mygtuką (**Cooking time**) ir ekrane ims mirksėti valandų skaitis.
- Spausdami valandų mygtuką (**Hr**) nustatykite norimą valandų kiekį.
- Kai valandos nustatytos, vėl paspauskite ruošimo laiko mygtuką (**Cooking time**), ekrane ims mirksėti minučių skaitis.
- Spausdami minučių mygtuką (**Min**) nustatykite norimą minučių kiekį.
- Paspauskite paleidimo mygtuką (**Start**) kad prasidėtų maisto ruošimas.
- Kai maisto ruošimas garuose bus baigtas, išgirsite keletą pyptelėjimų, ir pasirinktos maisto ruošimo funkcijos lemputė užges.
- „Multicooker“ automatiškai persijungs į šilumos išlaikymo režimą.
↳ Užsideds šilumos išlaikymo indikatorius.
- Atidarykite dangtį ir atsargiai išimkite garuose parušotą maistą iš iškėtės arba garų krepšio.

Pastaba
<ul style="list-style-type: none">Maisto ruošimo laikas prasideda, kai vanduo užverda, ir laikas rodomas mažėjančia tvarka. Išimdami garuose parušotą maistą iš garų krepšio naudokite virtuvinę pirštinę arba medžiagos skiautę, nes iškėtis ir garų krepšys bus labai karšti. Kai vienu metu verdate ryžius ir ruošiate maistą garuose, ryžių kiekis turi būti toks, kad liktų pakankama vietos garų dėkui. Vandens lygis vidiniame puode turi būti tarp 2 ir 4 vandens lygio žymių

Patarimas
<ul style="list-style-type: none">Galite paspausti atšaukimo mygtuką (Off/Warm), kad išjungtumėte šilumos išlaikymo funkciją. Norėdami išjungti, turite atjungti įrenginį nuo maitinimo tinklo. Numatytasis ruošimo garuose laikas yra 30 minučių. Galite pasirinkti ruošimo laiką nuo 5 minučių iki 2 valandų. Šios programos temperatūra yra apytiksliai lygi 95 °C.

Patarimas
<ul style="list-style-type: none">Galite paspausti atšaukimo mygtuką (Off/Warm), kad išjungtumėte šilumos išlaikymo funkciją. Norėdami išjungti, turite atjungti įrenginį nuo maitinimo tinklo. Numatytasis ruošimo garuose laikas yra 30 minučių. Galite pasirinkti ruošimo laiką nuo 5 minučių iki 2 valandų. Šios programos temperatūra yra apytiksliai lygi 95 °C.

Iš anksto nustatytas atidėto maisto ruošimo laikas (15 pav.)

Galite iš anksto nustatyti atidėtą maisto ruošimo laiką įvairias ruošimo režimas. Išankstinio nustatymo laikmatis gali būti nustatytas nuo 10 minučių iki 24 valandų.

- Atlikite 6 ir 7 veiksmus, nurodytus skyriuje „Pasiruošimas prieš gaminant maistą“.
- Spauskite meniu mygtuką (**Menu**), kol bus pasirinkta norima maisto ruošimo funkcija.
- Paspauskite išankstinio laiko nustatymo mygtuką (**Preset**).
↳ Iš anksto nustatytas laikas ims mirksėti ekrane.
- Spausdami valandų mygtuką (**Hr**) ir minučių mygtuką (**Min**) nustatykite norimą laiką.
- Paspauskite paleidimo mygtuką (**Start**), kad patvirtintumėte pasirinktą laiką.
- Maistas bus parušotas, kai praeis iš anksto nustatytas laikas. Išgirsite keletą pyptelėjimų, ir pasirinktos maisto ruošimo funkcijos lemputė užges.
- „Multicooker“ automatiškai persijungs į šilumos išlaikymo režimą.
↳ Užsideds šilumos išlaikymo indikatorius.

Pastaba
<ul style="list-style-type: none">Iš anksto pasirinkti laiko negalima skrudinimo (Fry) ir kepimo (Bake) režimas

Patarimas
<ul style="list-style-type: none">Kai išankstinis laikas nustatytas, galite paspausti atšaukimo mygtuką (Off/Warm), jeigu norite deaktyvinti išankstinio nustatymo funkciją. Norėdami išjungti, turite atjungti įrenginį nuo maitinimo tinklo. Galite paspausti atšaukimo mygtuką (Off/Warm), kad išjungtumėte šilumos išlaikymo funkciją.

--

Karščio palaikymo režimas

- Naudojami „Multicooker“ galite paprastai reguliuoti maisto temperatūrą šilumos palaikymo režimu.
- Pasirinkite maisto ruošimo funkciją meniu mygtuku (**Menu**), iškart paspauskite paleidimo mygtuką (**Start**), užsideda šilumos palaikymo indikatorius. Pasibaigus maisto ruošimo procesui „Multicooker“ persijungs į parengties režimą.
 - Pasirinkite maisto ruošimo funkciją meniu mygtuku (**Menu**), pirmiausia paspauskite šilumos palaikymo mygtuką, o tada paleidimo mygtuką (**Start**), šilumos palaikymo indikatorius bus išjungtas. Pasibaigus maisto ruošimo procesui „Multicooker“ persijungs į parengties režimą.

Pastaba
<ul style="list-style-type: none">Visos maisto ruošimo funkcijos, išskyrus jogurto gaminimą, gali persijungti į šilumos palaikymo režimą (Off/Warm). Parengties režimu galite paspausti šilumos palaikymo mygtuką (Off/Warm), jeigu norite įjungti šilumos palaikymo režimą. Šilumos palaikymo režimu galite paspausti šilumos palaikymo mygtuką (Off/Warm), jeigu norite įjungti parengties režimą.

Patarimas
<ul style="list-style-type: none">Norėdami išjungti, turite atjungti įrenginį nuo maitinimo tinklo. Šios programos temperatūra yra apytiksliai lygi 73 °C.

5 Valymas ir priežiūra

Pastaba
<ul style="list-style-type: none">Prieš pradėdami valyti atjunkite „Multicooker“ nuo maitinimo tinklo. Prieš valydami „Multicooker“ palaikite, kol jis pakankamai atvės.

Vidus

Po išorinių dangčių ir pagrindinio korpuso viduje:

- Nušluostykite sudrėkintą ir išgrežtą šluoste.
- Būtinai pašalinkite visus prie „Multicooker“ prilipusius maisto likučius.

Kaitinimo elementas:

- Nušluostykite sudrėkintą ir išgrežtą šluoste.
- Pašalinkite maisto likučius sudrėkinta išgrežta šluoste arba dantų krapštukais.

Išorė

Išorinio dangčio paviršius ir pagrindinio korpuso išorė:

- Nušluostykite muluotu vandeniu sudrėkinta šluoste.
- Valdymo skydelį valykite tik sausa medžiagos skiaute.
- Būtinai pašalinkite visus maisto likučius apie valdymo mygtukus.

Priedai

Ryžių samtelis, sriubos samtis, vidinis puodas, garų krepšys ir garų išleidimo dangtelis:

- Parnerkite į karštą vandenį ir nuplaukite kempine.

6 Aplinka

Susidėvėjusio prietaiso netiesiogiai su prastomis būtinėmis atliekomis – atiduokite jį oficiali sunnikimo punkta perdirbti. Taip prisidėsite prie aplinkosaugos.

7 Techniniai duomenys

Modelio numeris	HD3037
Nominalioji galia	980 W
Nominalioji talpa	5,0 l
Ryžių tūris	1,8 l

8 Trikčių diagnostika

Jei naudodamiesi šiuo „Multicooker“ susidūrėte su problemomis, prieš kreipdamiesi pagalbos, patikrinkite šiuos dalykus. Jei negalite išspręsti problemos, kreipkitės į savo šalies „Philips“ klientų aptarnavimo centrą.

Problema	Sprendimas
Neužsideda mygtuko lemputė.	Sujungimo problema. Patikrinkite, ar maitinimo laidas tinkamai prijungtas įrenginio ir ar garų krepšys bus labai karštas. <p>Kai vienu metu verdate ryžius ir ruošiate maistą garuose, ryžių kiekis turi būti toks, kad liktų pakankama vietos garų dėkui.</p> <p>Vandens lygis vidiniame puode turi būti tarp 2 ir 4 vandens lygio žymių</p>
Neveikia ekranas.	„Multicooker“ neprijungtas prie maitinimo tinklo. Jeigu nėra maitinimo, avarinio maitinimo funkcija ir ekranas neveikia. <p>Išsiejus lemputę, Pristatykite įrenginį „Philips“ atstovui arba į „Philips“ įgaliotąjį techninės priežiūros centrą.</p>

Ryžiai neverda.	Nepakanka vandens.Įplikite vandens pagal vidiniame puode esančią skalę.
	Nepaspaudėte paleidimo mygtuko (Start), kad prasidėtų maisto ruošimas.
	Prieš įjungdami „Multicooker“ įsitikinkite, kad nėra pašalinį likučių ant kaitinimo elemento ir vidinio puodo išorės.
	Sudegęs kaitinimo elementas arba deformuotas vidinis puodas. Pristatykite ryškų „Philips“ atstovui arba į „Philips“ įgaliotąjį techninės priežiūros centrą.
	Prieš įjungdami „Multicooker“ įsitikinkite, kad nėra pašalinį likučių ant kaitinimo elemento ir vidinio puodo išorės.
	Sudegęs temperatūros valdiklis. Pristatykite įrenginį „Philips“ atstovui arba į „Philips“ įgaliotąjį techninės priežiūros centrą.
	Tinkamai nenupluovėte ryžių. Plaukite ryžius, kol ims tekėti švarus vanduo.
	Būtinai pilkite vandens ki vidinio puodo skalęje nurodyto lygio, atitinkančio naudojamų ryžių indelių kiekį.
	Įsitikinkite, kad vanduo neviršija kito lygio skalėje, nes dėl to įrenginys ruošiant maistą gali persilplydyti.

Pyragas labai kietas.	Naudokite pyrago mišinį ir laikykites naudotojo vadove pateikiamų nurodymų.
Nepavyksta pasirinkti normos ruošimo funkcijos.	Keletą kartų paspauskite meniu mygtuką (Menu), kol pasirinksite norimą funkciją, kuri rodo LED indikatorius.

Paruošti ryžiai skeidžia blogą kvapą

Įspalukite vidinį puodą kokia nors plovimo priemonė ir šiltu vandeniu.

Baigę ruošti maistą būtinai gerai išplaukite garų išleidimo dangtelį, vidinį dangtį ir vidinį puodą.

„Multicooker“ sugedo. Pristatykite įrenginį kitiados pranešimas (E1, E2, E3 arba E4).

„Philips“ atstovai arba į „Philips“ įgaliotąjį techninės priežiūros centrą.

Latviski

1 Jūsu daudzfunkciju ēdienu gatavošanas ierīce

Apsveicam ar pirkumu un laipni lūdzam Philips! Lai pilnībā izmantotu Philips piedāvāto atbalstu, reģistrējiet savu izstrādājumu vietnē www.philips.com/whitecare.

2 Kas iekļauts komplektā (1. att.)

Galvenais ierīces bloks	Tvaicēšanas grozs
Rīsu karote	Zupas kauss
Mērglāze	Strāvas vads
Lietotāja rokasgrāmata	Drošības informācija
Garantijas karte	Receptu buklets
Kvarca cimdi	

3 Pārskats (2. att.)

① Vāks	⑥ Kontaktlīdzda
② Iekšējais katls	⑦ Sildīšanas elements
③ Vāka atvēršanas poga	⑧ Ūdens līmeņa indikators
④ Vadības panelis	⑨ Ierīces rokturis
⑤ Pamatkorpusus	⑩ Noņemams tvaika atveres vāciņš

⑪ Gatavošanas funkcijas	⑭ Stundu poga
⑫ Displejs	⑰ Minūšu poga
⑬ Poga "Off/Warm"	⑱ Gatavošanas laika poga
⑭ Poga Menu (Izvēlne)	⑲ Temperatūras poga
⑯ Iestatījumu poga	⑳ Iedarbināšanas poga

Programma	Temperatūras regulēšana	Temperatūra (aptuveni)	Laika regulēšana	Noklusējuma laiks
Rīsu	Nē	135 °C	Nē	40 minūtes
Risoto	Nē	135 °C	Nē	40 minūtes
Plovs	Nē	135 °C	Nē	40 minūtes
Ievārjums	Nē	90 °C	1-4 stundas	2 stundas
Vārīšana	Nē	95 °C	5-30 minūtes	30 minūtes
Sautējums	Nē	90 °C	20 minūtes-10 stundas	1 stunda
Aucepšana	Nē	150 °C	5-59 minūtes	42 minūtes
Jogurts	Nē	40 °C	6-12 stundas	8 stundas
Uzskīšana	Nē	90 °C	8-25 minūtes	25 minūtes
Cepšana	Jā	40, 60, 80, 100, 120, 150, 180 °C	20 minūtes-2 stundas	45 minūtes
Tvaicēšana	Nē	95 °C	5 minūtes-2 stundas	30 minūtes
Sīts	Nē	73 °C	Tiek ieslēgts automātiski, kad pabeigta funkcijas izpilde (ņemot jogurta gatavošanu)	

Funkciju pārskats

Temperatūra (aptuveni)	Laika regulēšana	Noklusējuma laiks
135 °C	Nē	40 minūtes
135 °C	Nē	40 minūtes
135 °C	Nē	40 minūtes
90 °C	1-4 stundas	2 stundas
95 °C	5-30 minūtes	30 minūtes
90 °C	20 minūtes-10 stundas	1 stunda
150 °C	5-59 minūtes	42 minūtes
40 °C	6-12 stundas	8 stundas
90 °C	8-25 minūtes	25 minūtes
Jā	20 minūtes-2 stundas	45 minūtes
95 °C	5 minūtes-2 stundas	30 minūtes
73		

Sildišanas elements:

- Noslaukiet ar izgieztu n mitru drānu.
- Notīriet ēdiena pārpalikums ar izgieztu n mitru drānu vai zobu bakstāmajiem.

Ārpusē

Ārējā vāka virsma n galvenā korpusa ārpusē:

- Noslaukiet ar ziepējūdeni samitrinātu drānu.
- Vadības panelā noslaucīšanai izmantojiet tikai mikstu n sausu drānu.
- Notekīti notīriet ēdienu pārpalikumus n vadības pogām.

Piederumi

Rīsu karote, zupas kauss, iekšējās katls, tvaicēšanas grozs n tvaika atveres vāciņš:

- Ilgemdrēņī karstā ūdeni n notīriet ar sūkļi.

6 Vide

Neizmēriet ierīci kopā ar sadzīves atkritumiem tā dzīves cikla beigās, bet aiznesiet to uz oficiālā pārstrādes savākšanas punktu. Tādā veidā jūs palīdzēsiet saudzēt apkārtējo vidi.

7 Specifikācija

Modelļa numurs	HD3037
Nominālā jauda	980 W
Nominālais tilpums	5,0 l
Rīsu tilpums	1,8 l

8 Problēmu novēršana

Ja ierīces lietošanas laikā rodas problēmas, pārbaudiet tālāk norādītos punktus, pirms pieprasīt remontu. Ja nevarat novērst problēmu, sazinieties ar Philips klientu apkalpošanas centru savā valstī.

Problēma	Risinājums
Neeidegas pogas indikators.	<p>Ir savienojama problēma. Pārbaudiet, vai strāvas vads ir pareizi pievienots ierīci n vai kontaktādaīša ir stingri ievietota kontaktglāzdā.</p> <p>Indikators ir bojāts. Nogādājiēt ierīci pie sava Philips izplatītāja vai Philips pilnvarotā servisa centrā.</p>
Nedarbojas displejs.	<p>Ierīce nav pievienota elektrotīklam, n vai elektroapgādes, nedarbojas n strāvas padeves traucējumus rezervēs funkcija, n displejs.</p> <p>Izāidējusies displeja baterija. Nogādājiēt ierīci pie Philips izplatītāja vai Philips pilnvarotā servisa centrā, lai nomainītu bateriju.</p>
Rīsi nav izvērtīti.	<p>Nav pietiekami daudz ūdens. Pielejiēt ūdeni līdz atbilstošajam līmenim, kas norādīts uz skalas iekšējā katlā iekšpusē.</p> <p>Nav nospiesta iedarbināšanas poga (Start), lai sāktu gatavošanu.</p> <p>Pirms ieslēdzāt ierīci, pārbaudiet, vai uz sīdelementa n iekšējā katlā ārpusē nav nekādu atlieku.</p>
Ierīce netiek automātiski pārslēgta siltuma saglabāšanas režīmā.	<p>Bojāts sīdelements vai deformēts iekšējais katls. Nogādājiēt ierīci pie sava Philips izplatītāja vai Philips pilnvarotā servisa centrā.</p> <p>Bojāta temperatūras kontrolierīce. Nogādājiēt ierīci pie sava Philips izplatītāja vai Philips pilnvarotā servisa centrā.</p>
Rīsi ir apdeguši.	<p>Rīsi nav pietiekami noskaloti. Noskalojiēt rīsus, līdz ūdens ir pilnīgi tīrs.</p>
Gatavošanas laikā ūdens šļakstās ārpus ierīces.	<p>Notekīti pielejiēt ūdeni līdz līmenim, kas norādīts uz skalas iekšējā katlā iekšpusē n kas atbilst rīsa glāžu skaitam.</p> <p>Ūdens nedrīkst pārsniegt nākamo uz skalas atzīmēto līmeni, jo tādejādi gatavošanas laikā ierīce var pārplūst.</p>
Izceptā kūka ir pārāk cieta.	<p>Izmantojiēt sauso masiījumu n izplīdiēt lītoletāja rokasgrāmatas instrukcijas.</p>
Nevar tikt līdz vajadzīgajai gatavošanas funkcijai.	<p>Vairākkārt nospiediēt izvēlnes pogu (Menu), lai atlasītu vajadzīgo funkciju, ko norāda LED indikators.</p>
Pēc gatavošanas rīsiem ir nepatīkams aromāts.	<p>Iztīriet iekšējo katlu ar mazgāšanas līdzekli n siltu ūdeni.</p> <p>Pēc gatavošanas notekīti rūpīgi notīriet tvaika atveres vāciņu, iekšējo vāku n iekšējo katlu.</p>
Displejā redzams kļūdas ziņojums (E1, E2, E3 vai E4).	<p>Ierīce radusies atteice. Nogādājiēt ierīci pie sava Philips izplatītāja vai Philips pilnvarotā servisa centrā.</p>

Polski

1 Wielofunkcyjne urządzenie do gotowania

Gratulujemy zakupu i witamy wśród Klientów firmy Philips! Aby w pełni skorzystać z obsługi świadzczonej przez firmę Philips, należy zarejestrować zakupiony produkt na stronie www.philips.com/welcome.

2 Zawartość opakowania (rys. 1)

Urządzenie do gotowania	Kosz do gotowania na parze
Miarka do ryżu	Chochłła do zupy
Szpatułka do mieszania	Przewód zasilający
Instrukcja obsługi	Ulotka dotycząca bezpieczeństwa
Karta gwarancyjna	Broszura z przepisami
Rękawicze silikonowe	

3 Opis urządzenia (rys. 2)

① Pokrywa	⑥ Gniazdo zasilania
② Misa wewnętrzna	⑦ Element grzejny
③ Przycisk otwierający pokrywę	⑧ Wskaźniki poziomu wody
④ Panel sterowania	⑨ Uchwyt
⑤ Korpus	⑩ Zdejmowane pokrętko wylotu pary

Elementy sterowania (rys. 3)

⑪ Funkcje gotowania	⑭ Przycisk godzin
⑫ Wyświetlacz	⑰ Przycisk minut
⑬ Wyłącznik/przycisk utrzymania ciepła	⑱ Przycisk czasu gotowania
⑭ Przycisk Menu	⑲ Przycisk temperatury
⑮ Przycisk funkcji opóźnionego startu	⑳ Przycisk uruchomienia

Elementy sterowania (rys. 3)

⑪ Funkcje gotowania	⑭ Przycisk godzin
⑫ Wyświetlacz	⑰ Przycisk minut
⑬ Wyłącznik/przycisk utrzymania ciepła	⑱ Przycisk czasu gotowania
⑭ Przycisk Menu	⑲ Przycisk temperatury
⑮ Przycisk funkcji opóźnionego startu	⑳ Przycisk uruchomienia

Elementy sterowania (rys. 3)

⑪ Funkcje gotowania	⑭ Przycisk godzin
⑫ Wyświetlacz	⑰ Przycisk minut
⑬ Wyłącznik/przycisk utrzymania ciepła	⑱ Przycisk czasu gotowania
⑭ Przycisk Menu	⑲ Przycisk temperatury
⑮ Przycisk funkcji opóźnionego startu	⑳ Przycisk uruchomienia

Program	Regulacja temperatury	Temperatura (przybliżona)	Regulacja czasu	Domyślny czas
Ryż/Makaron	Nie	135°C	Nie	40 minut
Risotto	Nie	135°C	Nie	40 minut
Pilaw	Nie	135°C	Nie	40 minut
Program do przetworów domowych	Nie	90°C	1–4 godz.	2 godziny
Gotowanie	Nie	95°C	5–30 minut	30 minut
Duszenie	Nie	90°C	20 minut–10 godzin	1 godzina
Smażenie	Nie	150°C	5–59 minut	42 minuty
Podgrz.	Nie	40°C	6–12 godz.	8 godz.
Podgrzewanie	Nie	90°C	8–25 minut	25 minut
Pieczenie	TAK	40, 60, 80, 100, 120, 150, 180°C	20 minut–2 godziny	45 minut
Gotowanie na parze	Nie	95°C	5 minut–2 godziny	30 minut
Trzymanie ciepła	Nie	73°C	Automatycznie wyłączenie po zakończeniu działania funkcji (wyjątek: funkcja Jogurt)	

4 Korzystanie z wielofunkcyjnego urządzenia do gotowania

Przed pierwszym użyciem

- Wyjmij wszystkie akcesoria z misy wewnętrznej. Usuń arkusz spomędyz misy wewnętrznej i elementu grzejnego.
- Przed pierwszym użyciem dokładnie umyj części urządzenia (patrz rozdział „Czyszczenie”).
- Napełnij wodę misę wewnętrzną do połowy, a następnie zamknij pokrywę i podłącz zasilanie. Wybierz funkcję gotowania. Zaświeci się wskaźnik **Boil**.
- Po 5 minutach wrzenia nacisnij przycisk **Off/Warm**.
- Odcłąz urządzenie od zasilania, poczekaj aż mīa ostygnie, a następnie wylej wodę.

Uwaga

- Przed rozpoczęciem korzystania z urządzenia należy sprawdzić, czy wszystkie jego części są suche.

Przygotowanie do gotowania (rys. 4)

Przed użyciem urządzenia wykonaj następujące czynności przygotowawcze:

- Odmierz odpowiednią ilość ryżu za pomocą dołączonego kubka z miarką.
- Dokładnie wypłucz ryż.
- Umieś przepłukany ryż w misie wewnętrznej.
- Wlej do misy wodę zgodnie z oznaczeniem w jego wnętrzu odpowiadającym liczbie miarek wysypanego ryżu. Rozmieś ryż równomiernie w misie.
- Nacisnij przycisk zwalniający pokrywę, aby ją otworzyć.
- Wytrzyj do sucha zewnętrzną powierzchnię misy, a następnie umieś ją w urządzeniu. Sprawdź, czy mīsa we właściwy sposób przylega do elementu grzejnego.
- Zamknij pokrywę urządzenia i podłącz wtyczkę do gniazdka elektrycznego.

Uwaga

- Upewnij się, że zewnętrzna powierzchnia misy wewnętrznej jest czysta i sucha oraz że na elemencie grzejnym oraz wyłączniku magnetycznym brak jest jakichkolwiek pozostałości.
- Nie przekraczaj wskazanej objętości ani maksymalnego poziomu wody pokazywanego w misie wewnętrznej. Może to spowodować przepalenie urządzenia.

Wskazówka

- Poziom wskaźnany wewnątrz misy wewnętrznej stanowi jedynie wskazówkę. Poziom wody można dostosować do gatunku ryżu oraz indywidualnych upodobań. Nie przekraczaj maksymalnej ilości oznaczonej wewnątrz misy.
- W przypadku gotowania ryżu można także umieścić ryż w misie w proporcjach 1:1–1:2 z wodą.
- Dla 4 miarek ryżu poziom wody powinien sięgać oznaczenia „4” wewnątrz misy.

Ryż lub makaron (rys. 5)

- Wykonaj czynności opisane w rozdziale „Przygotowanie do gotowania”.
- Naciskaj przycisk menu **(Menu)** do momentu wybrania funkcji gotowania ryżu/makaronu **(Rice/Pasta)**.
- Nacisnij przycisk uruchomienia **(Start)**, aby rozpocząć gotowanie.
- Po zakończeniu gotowania usłyszysz kilka sygnałów dźwiękowych, a wskaźnik wybranej funkcji gotowania zgśnie.
- Urządzenie automatycznie przełączy się w tryb utrzymania ciepła.
 - ↪ Zaświeci się wskaźnik utrzymania ciepła.

Wskazówka

- Aby wyłączyć funkcję utrzymania ciepła, można nacisnąć przycisk anulowania **(Off/Warm)**.
- Aby wyłączyć urządzenie, odcłąż je od zasilania.
- Domyślny czas gotowania wynosi 40 minut (nie ma możliwości jego regulacji).
- Temperatura dla tego programu wynosi około 135°C.

Risotto (rys. 6)

- Umieś wszystkie składniki w misie wewnętrznej.
- Wykonaj czynności 6 i 7 opisane w rozdziale „Przygotowanie do gotowania”.
- Naciskaj przycisk menu **(Menu)** do momentu wybrania funkcji gotowania risotto **(Risotto)**.
- Nacisnij przycisk uruchomienia **(Start)**, aby rozpocząć gotowanie.
- Po zakończeniu gotowania usłyszysz kilka sygnałów dźwiękowych, a wskaźnik wybranej funkcji gotowania zgśnie.
- Urządzenie automatycznie przełączy się w tryb utrzymania ciepła.
 - ↪ Zaświeci się wskaźnik utrzymania ciepła.

Wskazówka

- Aby wyłączyć funkcję utrzymania ciepła, można nacisnąć przycisk anulowania **(Off/Warm)**.
- Aby wyłączyć urządzenie, odcłąż je od zasilania.
- Domyślny czas gotowania wynosi 40 minut (nie ma możliwości jego regulacji).
- Temperatura dla tego programu wynosi około 135°C.

Pilaw (rys. 6)

- Dokładnie wymieszaj wszystkie składniki potrawy.
- Wykonaj czynności 6 i 7 opisane w rozdziale „Przygotowanie do gotowania”.

- Naciskaj przycisk menu **(Menu)** do momentu wybrania funkcji gotowania pilawu **(Pilaf)**.

- Nacisnij przycisk uruchomienia **(Start)**, aby rozpocząć gotowanie.
- Po zakończeniu gotowania usłyszysz kilka sygnałów dźwiękowych, a wskaźnik wybranej funkcji gotowania zgśnie.
- Urządzenie automatycznie przełączy się w tryb utrzymania ciepła.
- Zaświeci się wskaźnik utrzymania ciepła.

Wskazówka

- Aby wyłączyć funkcję utrzymania ciepła, można nacisnąć przycisk anulowania **(Off/Warm)**.
- Aby wyłączyć urządzenie, odcłąż je od zasilania.
- Domyślny czas gotowania wynosi 40 minut (nie ma możliwości jego regulacji).
- Temperatura dla tego programu wynosi około 135°C.

Przygotowanie domowych przetworów (dżemy) (rys. 7)

- Umieś wszystkie składniki w misie wewnętrznej.
- Wykonaj czynności 6 i 7 opisane w rozdziale „Przygotowanie do gotowania”.
- Naciskaj przycisk menu **(Menu)** do momentu wybrania funkcji przygotowania dżemu **(Jam)**.
- Nacisnij przycisk czasu gotowania **(Cooking time)**. Na wyświetlaczu zacznie migać wskaźnik godzin.
- Naciskając przycisk godzin **(Hr)**, ustaw żądaną liczbę godzin.
- Po ustawieniu liczby godzin ponownie nacisnij przycisk czasu gotowania **(Cooking time)**. Na wyświetlaczu zacznie migać wskaźnik minut.
- Naciskając przycisk minut **(Min)**, ustaw żądaną liczbę minut.
- Nacisnij przycisk uruchomienia **(Start)**, aby rozpocząć gotowanie.
- Po zakończeniu gotowania usłyszysz kilka sygnałów dźwiękowych, a wskaźnik wybranej funkcji gotowania zgśnie.
- Urządzenie automatycznie przełączy się w tryb utrzymania ciepła.
 - ↪ Zaświeci się wskaźnik utrzymania ciepła.

Wskazówka

- Aby wyłączyć funkcję utrzymania ciepła, można nacisnąć przycisk anulowania **(Off/Warm)**.
- Aby wyłączyć urządzenie, odcłąż je od zasilania.
- Domyślny czas gotowania wynosi 2 godziny. Można wybrać czas gotowania w zakresie od 1 do 4 godzin.
- Temperatura dla tego programu wynosi około 90°C.

Gotowanie (rys. 8)

- Umieś wszystkie składniki w misie wewnętrznej.
- Wykonaj czynności 6 i 7 opisane w rozdziale „Przygotowanie do gotowania”.
- Naciskaj przycisk menu **(Menu)** do momentu wybrania funkcji gotowania **(Boil)**.
- Nacisnij przycisk czasu gotowania **(Cooking time)**. Na wyświetlaczu zacznie migać wskaźnik godzin.
- Naciskając przycisk minut **(Min)**, ustaw żądaną liczbę minut.
- Nacisnij przycisk uruchomienia **(Start)**, aby rozpocząć gotowanie.
- Po zakończeniu gotowania usłyszysz kilka sygnałów dźwiękowych, a wskaźnik wybranej funkcji gotowania zgśnie.
- Urządzenie automatycznie przełączy się w tryb utrzymania ciepła.
 - ↪ Zaświeci się wskaźnik utrzymania ciepła.

Uwaga

- Czas gotowania jest liczony od rozpoczęcia wrzenia i pokazywany na wyświetlaczu jako wartość malejąca (odliczanie).

Wskazówka

- Aby wyłączyć funkcję utrzymania ciepła, można nacisnąć przycisk anulowania **(Off/Warm)**.
- Aby wyłączyć urządzenie, odcłąż je od zasilania.
- Domyślny czas gotowania wynosi 30 minut. Można wybrać czas gotowania w zakresie od 5 do 30 minut.
- Temperatura dla tego programu wynosi około 95°C.

Duszenie (rys. 9)

- Umieś wszystkie składniki w misie wewnętrznej.
- Wykonaj czynności 6 i 7 opisane w rozdziale „Przygotowanie do gotowania”.
- Naciskaj przycisk menu **(Menu)** do momentu wybrania funkcji duszenie **(Stew)**.

- Nacisnij przycisk czasu gotowania **(Cooking time)**. Na wyświetlaczu zacznie migać wskaźnik godzin.
- Naciskając przycisk godzin **(Hr)**, ustaw żądaną liczbę godzin.
- Po ustawieniu liczby godzin ponownie nacisnij przycisk czasu gotowania **(Cooking time)**. Na wyświetlaczu zacznie migać wskaźnik minut.
- Naciskając przycisk minut **(Min)**, ustaw żądaną liczbę minut.
- Nacisnij przycisk uruchomienia **(Start)**, aby rozpocząć gotowanie.
- Po zakończeniu gotowania usłyszysz kilka sygnałów dźwiękowych, a wskaźnik wybranej funkcji gotowania zgśnie.
- Urządzenie automatycznie przełączy się w tryb utrzymania ciepła.
 - ↪ Zaświeci się wskaźnik utrzymania ciepła.

Wskazówka

- Aby wyłączyć funkcję utrzymania ciepła, można nacisnąć przycisk anulowania **(Off/Warm)**.
- Aby wyłączyć urządzenie, odcłąż je od zasilania.
- Domyślny czas gotowania wynosi 1 godzinę. Można wybrać czas gotowania w zakresie od 20 minut do 10 godzin.
- Temperatura dla tego programu wynosi około 90°C.

Smażenie (rys. 10)

- Umieś wszystkie składniki w misie wewnętrznej.
- Wykonaj czynności 6 opisana w rozdziale „Przygotowanie do gotowania”.
- Podłącz wtyczkę do gniazdka elektrycznego.
- Naciskaj przycisk menu **(Menu)** do momentu wybrania funkcji smażenia **(Fry)**.
- Nacisnij przycisk czasu gotowania **(Cooking time)**. Na wyświetlaczu zacznie migać wskaźnik minut.
- Naciskając przycisk minut **(Min)**, ustaw żądaną liczbę minut.
- Nacisnij przycisk uruchomienia **(Start)**, aby rozpocząć smażenie.
- Podczas gotowania cały czas mieszaj zawartość misy za pomocą łopaty.
- Po zakończeniu gotowania usłyszysz kilka sygnałów dźwiękowych, a wskaźnik wybranej funkcji gotowania zgśnie.
- Urządzenie automatycznie przełączy się w tryb utrzymania ciepła.
 - ↪ Zaświeci się wskaźnik utrzymania ciepła.

Uwaga

- Z tej funkcji należy korzystać przy otwartej pokrywie urządzenia.
- Ta funkcja nie może być używana do smażenia na głębokim oleju, a ilość oleju nie może przekraczać oznaczenia „L”.

Wskazówka

- Aby wyłączyć urządzenie, odcłąż je od zasilania.
- Domyślny czas gotowania wynosi 42 minuty. Można wybrać czas gotowania w zakresie od 5 do 59 minut.
- Temperatura dla tego programu wynosi około 150°C.

Przygotowanie jogurtu (rys. 11)

- Sposób 1:
- Dokładnie roztrzep składniki jogurtu i umieś je w szklanym pojemniku.
 - Umieś szklany pojemnik w misie wewnętrznej. Upewnij się, że pojemnik jest zamknięty.
 - Wlej niewielką ilość wody do misy wewnętrznej. Upewnij się, że połowa pojemnika jest zanurzona w wodzie.
 - Wykonaj czynności 6 i 7 opisane w rozdziale „Przygotowanie do gotowania”.
 - Naciskaj przycisk menu **(Menu)** do momentu wybrania funkcji przygotowywania jogurtu **(Yogurt)**.
 - Nacisnij przycisk czasu gotowania **(Cooking time)**. Na wyświetlaczu zacznie migać wskaźnik godzin.
 - Naciskając przycisk godzin **(Hr)**, ustaw żądaną liczbę godzin.
 - Po ustawieniu liczby godzin ponownie nacisnij przycisk czasu gotowania **(Cooking time)**. Na wyświetlaczu zacznie migać wskaźnik minut.
 - Naciskając przycisk minut **(Min)**, ustaw żądaną liczbę minut.
 - Nacisnij przycisk uruchomienia **(Start)**, aby rozpocząć gotowanie.
 - Po zakończeniu gotowania usłyszysz kilka sygnałów dźwiękowych, a wskaźnik wybranej funkcji gotowania zgśnie.
 - Urządzenie automatycznie przełączy się w tryb gotowości.

- Sposób 2:
- Wlej 1 litr mleka pasteryzowanego do misy (mleko powinno mieć temperaturę pokojową), a następnie dodaj jogurt naturalny (180–200 g). Wymieszaj mleko i jogurt.
 - Zamknij pokrywę i wybierz funkcję przygotowywania jogurtu. Program rozpocznie się automatycznie.
 - Jesli chcesz przygotować jogurt owocowy, dodaj owoce (np. 200 g rozdrobnionych truskawek) na 30 minut przed końcem programu.
 - Wyjmij wtyczkę urządzenia z gniazdka elektrycznego.

Wskazówka

- Urządzenie można odcłączyć od zasilania bezpośrednio po zakończeniu programu.
- Aby wyłączyć urządzenie, odcłąż je od zasilania.
- Domyślny czas gotowania wynosi 8 godzin. Można wybrać czas gotowania w zakresie od 6 do 12 godzin.
- Temperatura dla tego programu wynosi około 40°C.

Podgrzewanie (rys. 12)

- Przygotuj podgrzewaną potrawę, następnie umieś ją równomiernie w misie wewnętrznej.
- Dodaj niewielką ilość wody, aby podgrzewana potrawa nie była zbyt sucha. Ilość wody jest uzależniona od ilości potrawy.
- Wykonaj czynności 6 i 7 opisane w rozdziale „Przygotowanie do gotowania”.
- Naciskaj przycisk menu **(Menu)** do momentu wybrania funkcji ponownego podgrzewania **(Reheat)**.
- Nacisnij przycisk czasu gotowania **(Cooking time)**. Na wyświetlaczu zacznie migać wskaźnik minut.
- Naciskając przycisk minut **(Min)**, ustaw żądaną liczbę minut.
- Nacisnij przycisk uruchomienia **(Start)**, aby rozpocząć podgrzewanie.
- Po zakończeniu gotowania usłyszysz kilka sygnałów dźwiękowych, a wskaźnik wybranej funkcji gotowania zgśnie.
- Urządzenie automatycznie przełączy się w tryb utrzymania ciepła.
 - ↪ Zaświeci się wskaźnik utrzymania ciepła.

Wskazówka

- Aby wyłączyć funkcję utrzymania ciepła, można nacisnąć przycisk anulowania **(Off/Warm)**.
- Aby wyłączyć urządzenie, odcłąż je od zasilania.
- Domyślny czas gotowania wynosi 25 minut. Można wybrać czas gotowania w zakresie od 5 do 30 minut.
- Temperatura dla tego programu wynosi około 90°C.

Pieczenie (rys. 13)

- Umieś wszystkie składniki w misie wewnętrznej.
- Wykonaj czynność 6 opisaną w rozdziale „Przygotowanie do gotowania”.
- Podłącz wtyczkę do gniazdka elektrycznego.

Uwaga

- Podczas pieczenia ciasta pokrywa musi być zamknięta. Zawyczy najbezpieczniej zapewnić pieczenie ciasta przez 45 minut w temperaturze 130°C.
- Podczas pieczenia produktu innego niż ciasto pokrywa musi być otwarta.

- Naciskaj przycisk menu **(Menu)** do momentu wybrania funkcji pieczenia **(Bake)**.
- Nacisnij przycisk czasu gotowania **(Cooking time)**. Na wyświetlaczu zacznie migać wskaźnik godzin.
- Naciskając przycisk godzin **(Hr)**, ustaw żądaną liczbę godzin.
- Po ustawieniu liczby godzin ponownie nacisnij przycisk czasu gotowania **(Cooking time)**. Na wyświetlaczu zacznie migać wskaźnik minut.
- Naciskając przycisk minut **(Min)**, ustaw żądaną liczbę minut.
- Nacisnij przycisk temperatury **(Temperature)**. Na wyświetlaczu zacznie migać domyślna temperatura pieczenia.
- Naciskając przycisk temperatury **(Temperature)**, ustaw żądaną wartość.
- Nacisnij przycisk uruchomienia **(Start)**, aby rozpocząć pieczenie.
- Po zakończeniu pieczenia usłyszysz kilka sygnałów dźwiękowych, a wskaźnik wybranej funkcji zgśnie.
- Urządzenie automatycznie przełączy się w tryb utrzymania ciepła.
 - ↪ Zaświeci się wskaźnik utrzymania ciepła.

Wskazówka

- Wymyjąc misę wewnętrzną z urządzenia, użyj rękawicy kuchennej lub szmatki, ponieważ mīsa może być bardzo gorąca.
- Aby wyłączyć urządzenie, odcłąż je od zasilania.
- Domyślny czas gotowania wynosi 45 minut. Można wybrać czas gotowania w zakresie od 20 minut do 2 godzin.
- Domyślna temperatura pieczenia wynosi 60°C. Dostępne ustawienia temperatury to: 40°C, 60°C, 80°C, 100°C, 120°C, 150°C oraz 180°C.

Gotowanie na parze (rys. 14)

- Odmierz kilka miarek wody za pomocą dołączonego kubka.
- Wlej wodę do misy wewnętrznej.
- Umieś kosz do gotowania na parze w misie wewnętrznej.
- Umieś składniki w koszu do gotowania na parze.
- Zamknij pokrywę urządzenia i podłącz wtyczkę do gniazdka elektrycznego.
- Naciskaj przycisk menu **(Menu)** do momentu wybrania funkcji gotowania na parze **(Steaming)**.
- Nacisnij przycisk czasu gotowania **(Cooking time)**. Na wyświetlaczu zacznie migać wskaźnik godzin.
- Naciskając przycisk godzin

- С помощью кнопки меню (**Menu**) выберите режим выпечки (**Bake**).
- Нажмите кнопку выбора времени приготовления (**Cooking time**), на дисплее начнет мигать значение часа.
- Нажмите на кнопку **Hr.**, чтобы установить нужное значение.
- Затем снова нажмите кнопку выбора времени приготовления (**Cooking time**), на дисплее начнет мигать значение минут.
- Нажмите кнопку **Min.**, чтобы выбрать нужное значение минут.
- Нажмите кнопку нагрева (**Temperature**), на дисплее начнет мигать значение температуры, установленное по умолчанию.
- Нажмите кнопку нагрева (**Temperature**), чтобы установить нужную температуру для выпечки.
- Чтобы начать процесс приготовления, нажмите кнопку **Start**.
- По окончании выпечки прозвучит несколько звуковых сигналов, индикатор выполнит функции погаснет.
- Мультиварка автоматически перейдет в режим поддержания температуры.
 - Загорится индикатор режима поддержания температуры.

Совет

- Извлекая внутреннюю емкость из мультиварки, пользуйтесь кухонными рукавицами или прихватками — емкость сильно нагревается.
- Чтобы выключить прибор, отключите его от сети.
- Время приготовления по умолчанию составляет 45 минут. Можно выбрать время приготовления от 20 минут до 2 часов.
- Температура приготовления, установленная по умолчанию, составляет 60 °C. Доступны следующие параметры: 40 °C, 60 °C, 80 °C, 100 °C, 120 °C, 150 °C и 180 °C.

Приготовление на пару (рис. 14)

- С помощью мерного стакана отмерьте несколько стаканов воды.
- Налейте воду во внутреннюю емкость.
- Поставьте паровую корзину во внутреннюю емкость.
- Положите в корзину ингредиенты для приготовления на пару.
- Закройте крышку мультиварки, вставьте сетевую вилку в розетку электросети.
- С помощью кнопки меню (**Menu**) выберите режим приготовления на пару (**Steaming**).
- Нажмите кнопку выбора времени приготовления (**Cooking time**), на дисплее начнет мигать значение часа.
- Нажмите на кнопку **Hr.**, чтобы установить нужное значение часа.
- Затем снова нажмите кнопку выбора времени приготовления (**Cooking time**), на дисплее начнет мигать значение минут.
- Нажмите кнопку **Min.**, чтобы выбрать нужное значение минут.
- Чтобы начать процесс приготовления, нажмите кнопку **Start**.
- По окончании приготовления на пару прозвучит несколько звуковых сигналов, индикатор выбранной функции погаснет.
- Мультиварка автоматически перейдет в режим поддержания температуры.
 - Загорится индикатор режима поддержания температуры.
- Откройте крышку и аккуратно извлеките продукты из тарелки или корзины.

Примечание

- Время приготовления начинается с момента, когда вода закипает; время приготовления отображается в виде обратного отсчета.
- Извлека продукты из корзины для приготовления, пользуйтса кухонными рукавицами или прихватками, так как тарелка и корзина сильно нагреваются.
- При одновременном приготовлении риса и продуктов на пару убедитесь, что выбранное количество риса не превышает уставное кол-во.
- Уровень воды должен быть между отметками "2" и "4", указанными во внутренней емкости.

Совет

- Чтобы отключить режим поддержания температуры, нажмите кнопку отмены (**Off/Warm**).
- Чтобы выключить прибор, отключите его от сети.
- Время приготовления по умолчанию составляет 30 минут. Можно выбрать время приготовления от 5 минут до 2 часов.
- Температура приготовления составляет примерно 95 °C.

Функция отсочки старта (рис. 15)

- Функция отсочки старта можно выбрать для разных режимов приготовления. Для функции отсочки старта можно установить время от 10 минут до 24 часов.
- Следуйте шагам 6 и 7 в главе "Подготовка к работе".
 - С помощью кнопки меню (**Menu**) выберите нужную программу приготовления.
 - Нажмите кнопку отсочки старта (**Preset**).
 - На дисплее начнет мигать время отложенного старта.
 - С помощью кнопок **Hr.** и **Min.** установите нужное время отложенного старта.
 - Нажмите кнопку пуска (**Start**), чтобы подтвердить время.
 - По истечении установленного времени приготовления будет завершен. Прозвучит несколько звуковых сигналов, индикатор выбранной функции погаснет.
 - Мультиварка автоматически перейдет в режим поддержания температуры.
 - Загорится индикатор режима поддержания температуры.

Примечание

- Функция отсочки старта недоступна для программ обжаривания (**Fry**) и выпечки (**Bake**).

Совет

- После установки времени отсочки старта можно нажать кнопку отмены (**Off/Warm**), чтобы отключить данную функцию.
- Чтобы выключить прибор, отключите его от сети.
- Чтобы отключить режим поддержания температуры, нажмите кнопку отмены (**Off/Warm**).

Режим поддержания температуры

- В мультиварке предусмотрена функция простого управления режимом поддержания температуры.
- Если после выбора режима приготовления с помощью кнопки меню (**Menu**) нажать кнопку пуска (**Start**), загорится индикатор режима поддержания температуры. После окончания приготовления мультиварка перейдет в режим поддержания температуры.
 - Если после выбора режима приготовления с помощью кнопки меню (**Menu**) сначала нажать кнопку режима поддержания температуры, а затем — кнопку пуска (**Start**), индикатор режима поддержания температуры не загорится. По окончании приготовления мультиварка перейдет в режим ожидания.

Примечание

- Во всех режимах, кроме приготовления йогурта, прибор автоматически переходит в режим поддержания температуры (**Off/Warm**).
- Для перехода в режим поддержания температуры в режиме ожидания нажмите кнопку выключения/подогрева (**Off/Warm**).
- Для перехода в режим ожидания в режиме поддержания температуры нажмите кнопку выключения/подогрева (**Off/Warm**).

Совет

- Чтобы выключить прибор, отключите его от сети.
- Температура приготовления составляет примерно 73 °C.

Очистка и уход

Примечание

- Перед тем как приступить к очистке, отключите мультиварку от сети.
- Перед началом очистки дождитесь, пока мультиварка остынет.

Внутренняя поверхность

- Внутренняя поверхность внешней крышки и корпуса:
- Протрите слегка влажной тканью.
 - Обязательно удалите все приставшие остатки пищи. Нагревательный элемент.
 - Протрите слегка влажной тканью.
 - Удалите остатки пищи слегка влажной тканью или зубочисткой.

Внешняя поверхность

- Поверхность внешней крышки и внешняя поверхность корпуса:
- Протрите тканью, смоченной мыльной водой.
 - Для очистки панели управления используйте только мягкую сухую ткань.
 - Обязательно полностью удалите остатки пищи вокруг кнопок управления.

Аксессуары

- Ложка для риса, половник для супа, внутренняя емкост, корзина для приготовления на пару и крышка отверстия выхода пара.
- Замочите в горячей воде и очистите губкой.

6 Защита окружающей среды

После окончания срока службы не выбрасывайте прибор вместе с бытовыми отходами. Передайте его в специализированный пункт для дальнейшей утилизации. Таким образом вы сможете защитить окружающую среду.

7 Характеристики

Номер модели	HD3037
Номинальная выходная мощность	980 Вт
Номинальная емкость	5 л
Объем риса	1,8 л

8 Устранение неисправностей

При возникновении неполадок в процессе использования мультиварки перед обращением в сервисную службу проверьте следующее. Если устранить неполадку не удается, обратитесь в центр поддержки потребителей Philips в вашей стране.

Проблема	Решение
Не загорается индикатор кнопки.	Неправильное подключение. Убедитесь, что сетевой шнур правильно подключен к прибору, а сетевая вилка плотно установлена в розетку сети. <p>Индикатор неисправен. Отнесите прибор в торговую организацию или авторизованный сервисный центр Philips.</p>
Не работает дисплей.	Мультиварка не подключена к источнику питания. При отсутствии электропитания не срабатывает функция возобновления работы, не работает дисплей. <p>Элемент питания дисплея разряжен. Для замены элемента питания обратитесь в торговую организацию Philips или авторизованный сервисный центр Philips.</p>
Рис не готов.	Добавлено недостаточно воды. Добавьте воду в соответствии со шкалой, указанной во внутренней емкости. <p>Перед началом приготовления вы не нажали кнопку пуска (Start). <ul style="list-style-type: none">Перед включением мультиварки убедитесь, что на нагревательном элементе и внешней поверхности внутренней емкости нет загрязнений. Поврежден нагревательный элемент или деформирована внутренняя емкость. Отнесите прибор в торговую организацию или авторизованный сервисный центр Philips.</p>
Прибор не переключается в режим поддержания температуры автоматически.	Неисправен регулятор температуры. Отнесите прибор в торговую организацию или авторизованный сервисный центр Philips.
Рис пригорел.	Рис плохо промыт. Промывайте рис, пока вода не станет прозрачной.
Во время приготовления из мультиварки проливается вода.	Убедитесь, что вода добавлена до уровня, указанного в шкале во внутренней емкости, в соответствии с количеством используемых чашек риса. <p>Убедитесь, что вода не превышает следующий уровень в шкале, так как это приведет к проливаюию воды во время приготовления.</p>
Выпечка слишком жесткая.	Используйте смесь для выпечки и следуйте инструкциям в руководстве пользователя.
Не удается выбрать нужную функцию приготовления.	Последовательно нажимайте кнопку меню (Menu), чтобы выбрать нужный режим приготовления. Обращайте внимание на показания светодиодного индикатора.
Приготовленный рис неприятно пахнет	Очистите внутреннюю емкость в теплой воде с помощью средства для мытья посуды. <p>После приготовления тщательно очистите крышку отверстия выхода пара, внутреннюю крышку и внутреннюю емкость.</p>
На дисплее появляется сообщение об ошибке (E1, E2, E3 или E4).	Мультиварка неисправна. Отнесите прибор в торговую организацию или авторизованный сервисный центр Philips.

Slovensky

1 Multifunkčné zariadenie na varenie MultiCooker

Blahoželáme vám ku kúpe a vitame vás medzi používateľmi produktov spoločnosti Philips. Ak chcete naplno využiť podporu ponúkanú spoločnosťou Philips, zaregistrujte svoj produkt na lokalite www.philips.com/welcome.

2 Obsah balenia (obr. 1)

Hlavná jednotka zariadenia MultiCooker
Košik na dusenie
Naberáčka na ryžu
Naberáčka na polevku
Napájací kábel
Návod na používanie
Leták s bezpečnostnými opatreniami a upozorneniami
Záručný list

3 Prehľad (obr. 2)

① Veko	⑥ Elektrická zásuvka
② Vnútrotný hrniec	⑦ Ohrevný článok
③ Tlačidlo na uvoľnenie veka	⑧ Označenia úrovne hladiny vody
④ Ovládací panel	⑨ Rukoväť zariadenia na prípravu jedla
⑤ Hlavné telo	⑩ Odmŕnateľný kryt otvoru na odvádzanie pary

Prehľad ovládacích prvkov (obr. 3)

⑪ Funkcie varenia	⑭ Tlačidlo nastavenia hodín
⑫ Displej	⑰ Tlačidlo nastavenia minút
⑬ Tlačidlo vypnutia/udržiavania teploty	⑱ Tlačidlo nastavenia doby prípravy jedla
⑯ Tlačidlo ponuky	⑲ Tlačidlo teploty
⑵ Tlačidlo predvolených nastavení	⑳ Vypínač

Program	Regulácia teploty	Teplota (približne)	Nastavenie času	Predvolený čas
Ryža	Nie	135 °C	Nie	40 minút
Rizoto	Nie	135 °C	Nie	40 minút
Pilaf	Nie	135 °C	Nie	40 minút
Džem	Nie	90 °C	1 – 4 hodiny	2 hodiny
Varenie	Nie	95 °C	5 – 30 minút	30 minút
Dusená	Nie	90 °C	20 minút – 10 hodín	1 hodina
Smaženie	Nie	150 °C	5 – 59 minút	42 minút
Jogurt	Nie	40 °C	6 – 12 hodín	8 hodín
Ohrevanie	Nie	90 °C	8 – 25 minút	25 minút
Pečenie	áno	40, 60, 80, 100, 120, 150, 180 °C	20 minút – 2 hodiny	45 minút
Varenie v pare	Nie	95 °C	5 minút – 2 hodiny	30 minút
Ohrevanie	Nie	73 °C	Táto funkcia sa automaticky zapne po dokončení procesu nastavených funkcií (akékoľvek funkcie na prípravu jogurtu).	

4 Používanie zariadenia MultiCooker

Pred prvým použitím

- Vyberte všetko príslušenstvo z vnútorného hrnca. Odstráňte platňu nachádzajúcu sa medzi vnútorným hrncom a ohrevným článkom.
- Pred prvým použitím zariadenia MultiCooker dôkladne očistite všetky jeho súčasti (pozrite si kapitolu „Čistenie“).
- Vnútrotný hrniec naplňte do polovice vodou, zatvorte veko a pripojte zariadenie k zdroju napájania.Vyberte funkciu varenia – indikátor varenie **Boil** sa rozsvieti.
- Po 5 minútach varenia vody stlačte tlačidlo **Off/Warm**.
- Zariadenie odpojte od siete, počkajte, kým hrniec vychladne, a potom z neho vylejte vodu.

Poznámka

- Predtým, ako začnete zariadenie MultiCooker používať sa uistite, že sú všetky súčasti úplne suché.

Príprava pred varením (obr. 4)

Pred používaním zariadenia MultiCooker musíte postupovať podľa nasledujúcich krokov prípravy:

- Pomocou dodanej odmerky odmerajte množstvo ryže.
- Ryžu dôkladne premyte.
- Vopred umytú ryžu nasypete do vnútorného hrnca.
- Pridajte vodu, pričom jej hladina musí siahať po označenie úrovne na stupnici vo vnútornom hrnci, ktoré zodpovedá použitému počtu šálok ryže. Zarovnáte povrch ryže.
- Stlačením tlačidla na uvoľnenie veka ho otvorte.
- Ubrte vonkajšiu stranu vnútorného hrnca a vložte ho do zariadenia MultiCooker. Skontrolujte správnu polohu vnútorného hrnca a jeho kontakt s ohrevným článkom.
- Zariadenie MultiCooker sa automaticky prepne do režimu udržovania teploty.
 - Rozsvieti sa indikátor udržovania teploty.

Poznámka

- Uistite sa, že je vonkajšia strana vnútorného hrnca suchá a ostá a na ohrevnom článku ani na magnetickom spínači sa nenachádzajú žiadne zvyšky nečistôt.
- Neprekráčajte uvedené množstvo ani značku maximálnej úrovne vody vo vnútornom hrnci, pretože by mohlo dôjsť k pretečeniu vody zo zariadenia MultiCooker.

Tip

- Úroveň vyznačená vo vnútorom hrnci je len orientačná. Úroveň vody môžete vždy upraviť podľa typu použitej ryže a vlastných požiadaviek. Neprekráčajte maximálne množstvo uvedené na vnútorom hrnci.
- Pri varení ryže môžete buď použiť označenia úrovne hladiny vody, alebo ryžu pripraviť pridaním vody v pomere 1 : 1 – 1 : 2.
- Ak pridáte 4 šálky ryže, úroveň vody by mala siahať po značku „4“ na vnútorom hrnci.

Varenie ryže alebo cestovín (obr. 5)

- Postupujte podľa krokov uvedených v kapitole „Príprava pred varením“.
- Stlačením tlačidla ponuky (**Menu**) vyberte funkciu na varenie *ryže/cestovín (Rice/Pasta)*.
- Stlačením vypínača (**Start**) spustíte proces varenia.
- Po dokončení varenia zaznie niekoľko pípnutí a kontrolné svetlo zvolenej funkcie prípravy jedla zhasne.
- Zariadenie MultiCooker sa automaticky prepne do režimu udržovania teploty.

↳ Rozsvieti sa indikátor udržovania teploty.

Tip

- Ak chcete funkciu udržovania teploty vypnúť, stlačte tlačidlo zrušenia (**Off/Warm**).
- Ak chcete zariadenie vypnúť, musíte ho odpojiť od elektrickej zásuvky.
- Predvolená doba prípravy jedla je 40 minút a nemožno ju upraviť.
- Teplota stanovená pre tento program je približne 135 °C.

Varenie rizota (obr. 6)

- Vložte do vnútorného hrnca potrebné potraviny a prísady.
- Postupujte podľa krokov 6 a 7 v kapitole „Príprava pred varením“.
- Stlačením tlačidla ponuky (**Menu**) vyberte funkciu na varenie rizota (**Risotto**).
- Stlačením vypínača (**Start**) spustíte proces varenia.
- Po dokončení varenia zaznie niekoľko pípnutí a kontrolné svetlo zvolenej funkcie prípravy jedla zhasne.
- Zariadenie MultiCooker sa automaticky prepne do režimu udržovania teploty.
 - Rozsvieti sa indikátor udržovania teploty.

Tip

- Ak chcete funkciu udržovania teploty vypnúť, stlačte tlačidlo zrušenia (**Off/Warm**).
- Ak chcete zariadenie vypnúť, musíte ho odpojiť od elektrickej zásuvky.
- Predvolená doba prípravy jedla je 40 minút a nemožno ju upraviť.
- Teplota stanovená pre tento program je približne 135 °C.

Varenie pilafu (obr. 6)

- Potraviny a prísady potrebné na prípravu pilafu dôkladne premiešajte.
- Postupujte podľa krokov 6 a 7 v kapitole „Príprava pred varením“.
- Stlačením tlačidla ponuky (**Menu**) vyberte funkciu na varenie pilafu (**Pilaf**).
- Stlačením vypínača (**Start**) spustíte proces varenia.
- Po dokončení varenia zaznie niekoľko pípnutí a kontrolné svetlo zvolenej funkcie prípravy jedla zhasne.
- Zariadenie MultiCooker sa automaticky prepne do režimu udržovania teploty.
- Rozsvieti sa indikátor udržovania teploty.

Tip

- Ak chcete funkciu udržovania teploty vypnúť, stlačte tlačidlo zrušenia (**Off/Warm**).
- Ak chcete zariadenie vypnúť, musíte ho odpojiť od elektrickej zásuvky.
- Predvolená doba prípravy jedla je 40 minút a nemožno ju upraviť.
- Teplota stanovená pre tento program je približne 135 °C.

Varenie džemu (obr. 7)

- Vložte do vnútorného hrnca potrebné potraviny a prísady.
- Postupujte podľa krokov 6 a 7 v kapitole „Príprava pred varením“.
- Stlačením tlačidla ponuky (**Menu**) vyberte funkciu na varenie džemu (**Jam**).
- Stlačte tlačidlo nastavenia doby prípravy jedla (**Cooking time**). Na displeji začne blikať jednotka hodín.
- Na nastavení počtu hodín opätovne stlačte tlačidlo nastavenia doby prípravy jedla (**Cooking time**). Na displeji začne blikať jednotka minút.
- Stlačením tlačidla nastavenia hodín (**Hr**) nastavte počet hodín.
- Po nastavení počtu hodín opätovne stlačte tlačidlo nastavenia doby prípravy jedla (**Cooking time**). Na displeji začne blikať jednotka minút.
- Po nastavení počtu hodín opätovne stlačte tlačidlo nastavenia doby prípravy jedla (**Cooking time**). Na displeji začne blikať jednotka minút.
- Po nastavení počtu hodín opätovne stlačte tlačidlo nastavenia doby prípravy jedla (**Cooking time**). Na displeji začne blikať jednotka minút.
- Stlačením tlačidla nastavenia minút (**Min**) nastavte počet minút.
- Stlačením vypínača (**Start**) spustíte proces varenia.
- Po dokončení varenia zaznie niekoľko pípnutí a kontrolné svetlo zvolenej funkcie prípravy jedla zhasne.
- Zariadenie MultiCooker sa automaticky prepne do režimu udržovania teploty.
 - Rozsvieti sa indikátor udržovania teploty.

Tip

- Ak chcete funkciu udržovania teploty vypnúť, stlačte tlačidlo zrušenia (**Off/Warm**).
- Ak chcete zariadenie vypnúť, musíte ho odpojiť od elektrickej zásuvky.
- Predvolená doba prípravy jedla sú 2 hodiny.Môžete zvoliť dobu prípravy jedla od 1 do 4 hodín.
- Teplota stanovená pre tento program je približne 90 °C.

Varenie vo vode (obr. 8)

- Potrebné potraviny a prísady vložte do vnútorného hrnca.
- Postupujte podľa krokov 6 a 7 v kapitole „Príprava pred varením“.
- Stlačením tlačidla ponuky (**Menu**) vyberte funkciu varenia vo vode (**Boil**).
- Stlačte tlačidlo nastavenia doby prípravy jedla (**Cooking time**). Na displeji začne blikať jednotka minút.
- Stlačením tlačidla nastavenia minút (**Min**) nastavte počet minút.
- Stlačením vypínača (**Start**) spustíte proces varenia.
- Po dokončení varenia zaznie niekoľko pípnutí a kontrolné svetlo zvolenej funkcie prípravy jedla zhasne.
- Zariadenie MultiCooker sa automaticky prepne do režimu udržovania teploty.
 - Rozsvieti sa indikátor udržovania teploty.

Poznámka

- Doba prípravy jedla sa spustí, keď voda dosiahne bod varu a zobrazený čas sa začne odpočítavať.

Tip

- Ak chcete funkciu udržovania teploty vypnúť, stlačte tlačidlo zrušenia (**Off/Warm**).
- Ak chcete zariadenie vypnúť, musíte ho odpojiť od elektrickej zásuvky.
- Predvolená doba prípravy jedla je 30 minút.Môžete vybrať dobu prípravy jedla od 5 do 30 minút.
- Teplota stanovená pre tento program je približne 95 °C.

Dusenie (obr. 9)

- Potrebné potraviny a prísady vložte do vnútorného hrnca.
- Postupujte podľa krokov 6 a 7 v kapitole „Príprava pred varením“.
- Stlačením tlačidla ponuky (**Menu**) vyberte funkciu dusenia (**Stew**).
- Stlačte tlačidlo nastavenia doby prípravy jedla (**Cooking time**). Na displeji začne blikať jednotka hodín.
- Stlačením tlačidla nastavenia hodín (**Hr**) nastavte počet hodín.
- Po nastavení počtu hodín opätovne stlačte tlačidlo nastavenia doby prípravy jedla (**Cooking time**). Na displeji začne blikať jednotka minút.
- Stlačením tlačidla nastavenia minút (**Min**) nastavte počet minút.
- Zariadením vypínača (**Start**) spustíte proces varenia.

- Po dokončení varenia zaznie niekoľko pípnutí a kontrolné svetlo zvolenej funkcie prípravy jedla zhasne.
- Zariadenie MultiCooker sa automaticky prepne do režimu udržovania teploty.
 - Rozsvieti sa indikátor udržovania teploty.

Tip

- Ak chcete funkciu udržovania teploty vypnúť, stlačte tlačidlo zrušenia (**Off/Warm**).
- Ak chcete zariadenie vypnúť, musíte ho odpojiť od elektrickej zásuvky.
- Predvolená doba prípravy jedla je 1 hodina.Môžete vybrať dobu prípravy jedla od 20 minút do 10 hodín.
- Teplota stanovená pre tento program je približne 90 °C.

Smaženie (obr. 10)

- Vložte do vnútorného hrnca potrebné potraviny a prísady.
- Postupujte podľa kroku 6 v kapitole „Príprava pred varením“.
- Pripojte zástrčku k elektrickej zásuvke.
- Stlačením tlačidla ponuky (**Menu**) vyberte funkciu smaženia (**Fry**).
- Stlačte tlačidlo nastavenia doby prípravy jedla (**Cooking time**). Na displeji začne blikať jednotka minút.
- Stlačením tlačidla nastavenia minút (**Min**) nastavte počet minút.
- Stlačením vypínača (**Start**) spustíte proces varenia.
- Potraviny počas prípravy nepretržite miešajte pomocou varešky.
- Po dokončení varenia zaznie niekoľko pípnutí a kontrolné svetlo zvolenej funkcie prípravy jedla zhasne.
- Zariadenie MultiCooker sa automaticky prepne do režimu udržovania teploty.
 - Rozsvieti sa indikátor udržovania teploty.

Poznámka

- Pri tejto funkcii musí byť veko zariadenia otvorené.
- Túto funkciu nie je možné používať na fritovanie. Množstvo oleja nesmie prekročiť označenie „2“.

Tip

- Ak chcete zariadenie vypnúť, musíte ho odpojiť od elektrickej zásuvky.
- Predvolená doba prípravy jedla je 42 minút.Môžete vybrať dobu prípravy jedla od 5 do 59 minút.
- Teplota stanovená pre tento program je približne 150 °C.

Príprava jogurtu (obr. 11)

Spôsob 1:

- Suroviny potrebné na prípravu jogurtu dôkladne premiešajte a vložte do sklenej nádoby.
- Sklenenú nádobu vložte do vnútorného hrnca. Uistite sa, že je nádoba zatvorená.
- Nalejte do vnútorného hrnca trochu vody. Uistite sa, že je polovica nádoby ponorená vo vode.
- Postupujte podľa krokov 6 a 7 v kapitole „Príprava pred varením“.
- Stlačením tlačidla ponuky (**Menu**) vyberte funkciu na prípravu jogurtu (**Yogurt**).
- Stlačte tlačidlo nastavenia doby prípravy jedla (**Cooking time**). Na displeji začne blikať jednotka hodín.
- Stlačením tlačidla nastavenia hodín (**Hr**) nastavte počet hodín.
- Po nastavení počtu hodín opätovne stlačte tlačidlo nastavenia doby prípravy jedla (**Cooking time**). Na displeji začne blikať jednotka minút.
- Stlačením tlačidla nastavenia minút (**Min**) nastavte počet minút.
- Stlačením vypína

Slovenščina

1 Vaš večnamenski kuhalnik

Čestitamo vam za nakup in dobrodošli pri Philipsu! Če želite popolnoma izkoristiti podporo, ki jo nudi Philips, izdelek registrirajte na spletnem mestu www.Philips.com/welcome.

2 Vsebina škatle (slika 1)

Glavna enota večnamenskega kuhalnika Lopatica za riž
Menina posodica
Uporabniški priročnik
Garancijska kartica
Silikonske rokavice

Košara za kuhanje v pari
Zajemalka za juho
Napajalni kabel
Varnostni napotki
Knjižica z recepti

3 Pregled (slika 2)

① Pokrov	⑥ Napajalna vtičnica
② Notranja posoda	⑦ Grelni element
③ Gumb za sprostitev pokrova	⑧ Oznake ravni vode
④ Nadzorna plošča	⑨ Ročaj kuhalnika
⑤ Osrednji del aparata	⑩ Snemljiv čep za odprtino za uhajanje pare

Pregled gumbov (slika 3)

⑪ Funkcije kuhanja	⑬ Gumb za nastavitev ure (Hour)
⑫ Zaslon	⑭ Gumb za nastavitev minut (Minute)
⑬ Gumb za izklop/ohranjanje toplote (Off/Warm)	⑯ Gumb za nastavitev časa kuhanja (Cooking time)
⑭ Gumb Menu	⑰ Gumb za temperaturo
⑮ Gumb za prednastavitev (Preset)	⑱ Gumb za vklop (Start)

Pregled funkcij

Program	Nastavitev temperature (približno)	Temperatura (približno)	Nastavitev časa	Privzet čas
Riž	Ne	135 °C	Ne	40 minut
Ržota	Ne	135 °C	Ne	40 minut
Pilav	Ne	135 °C	Ne	40 minut
Marmelada	Ne	90 °C	1-4 ure	2 ur
Vretje	Ne	95 °C	5–30 minut	30 minut
Enolončnica	Ne	90 °C	20 minut–10 ur	1 ura
Cvrtje	Ne	150 °C	5–59 minut	42 minut
logurt	Ne	40°C	6-12 ur	8 ur
Pogrevanje	Ne	90 °C	8–25 minut	25 minut
Peka	DA	40, 60, 80, 100, 120, 150, 180 °C	20 minut–2 uri	45 minut
Para	Ne	95 °C	5 minut–2 uri	30 minut
Topli	Ne	73 °C	Samodejno vklop, ko se funkcije končajo (razen za jogurt)	

4 Uporaba večnamenskega kuhalnika

Pred prvo uporabo

- Iz notranje posode odstranite vse pripomočke. Odstranite zaščitni sloj med notranjim loncem in grelnim elementom.
- Pred prvo uporabo večnamenskega kuhalnika temeljito očistite njegove dele (oglejte si poglavje "Čiščenje").
- Notranjo posodo do polovice napolnite z vodo, zaprite pokrov in priključite električno napajanje. Izberite funkcijo za vretje; zasvetli mora lučka za vretje (**Boil**).
- Voda naj vre 5 minut, nato pritisnite gumb za izklop/ ohranjanje toplote (**Off/Warm**).
- Izključite napravo, počakajte, da se posoda ohladi in odlijte vodo.

Opomba

- Pred začetkom uporabe večnamenskega kuhalnika se prepričajte, da so vsi deli popolnoma suhi.

Prilprava pred kuhanjem (slika 4)

Pred uporabo večnamenskega kuhalnika morate upoštevati spodnja navodila:

- Riž namerite s priloženo merilno posodico.
- Riž temeljito oplaknite.
- Oplaknjen riž vsujte v notranjo posodo.
- Prilijte vodo do višine, označene na lestvici notranje posode, v količini, ki ustreza številu posodic riža, ki ste ga dodali. Nato poravnajte riž.
- Pritisnite gumb za sprostitev pokrova in odprite pokrov.
- Zunanj o steno notranje posode obrišite do suhega in jo postavite v večnamenski kuhalnik. Prepričajte se, ali je notranja posoda v pravilnem stiku z grelnim elementom.
- Zaprite pokrov večnamenskega kuhalnika in priključite vtič v vtičnico.

Opomba

- Prepričajte se, da je zunanost notranje posode suha in čista in da na grelnem elementu ali magnetnem stikalu ni ostankov.
- Nikoli ne smete preseči navedenih količin oziroma največje ravni vode, navedene v notranji posodi, saj lahko ta prekipi iz večnamenskega kuhalnika.

Nasvet

- Raven, označena v notranji posodi je zgolj smernica. Nivo vode lahko vedno prilagajate glede na vrsto riža in lastne želje. Nikoli ne smete preseči maksimalnih količin, navedenih na notranji strani notranje posode.
- Poleg tega, da upoštevate oznake za nivo vode, lahko pri kuhanju riža dodate riž in vodo v razmerju 1:1 ali 1:2.
- Če dodate 4 posodice riža, mora nivo vode v notranji posodi doseči oznako "4".

Kuhanje riža ali testenin (slika 5)

- Upoštevajte korake iz poglavja "Priprava pred kuhanjem".
- Pritisčajte gumb za meni (**Menu**), da se prikaže funkcija za kuhanje riža/testenin (**Rice/Pasta**).
- Pritisnite gumb za vklop (**Start**) za začetek kuhanja.
- Ko je kuhanje končano, boste zaslišali zaporedne piske, lučka izbrane funkcije kuhanja pa se bo izklopila.
- Večnamenski kuhalnik se bo samodejno prestavil v način ohranjanja toplote.
 - Prizgala se bo lučka za način ohranjanja toplote.

Nasvet

- Pritisnite gumb za prekinitev (**Off/Warm**) in izključite funkcijo ohranjanja toplote.
- Za izklop morate napravo izklopiti iz električnega omrežja.
- Privzeti čas kuhanja je 40 minut in ga ni mogoče nastaviti.
- Temperatura pri tem programu je približno 135 °C.

Kuhanje rižote (slika 6)

- Živila in druge sestavine položite v notranjo posodo.
- Upoštevajte koraka 6 in 7 iz poglavja "Priprava pred kuhanjem".
- Pritisčajte gumb za meni (**Menu**), da se prikaže funkcija za kuhanje rižote (**Risotto**).
- Pritisnite gumb za vklop (**Start**) za začetek kuhanja.
- Ko je kuhanje končano, boste zaslišali zaporedne piske, lučka izbrane funkcije kuhanja pa se bo izklopila.
- Večnamenski kuhalnik se bo samodejno prestavil v način ohranjanja toplote.
 - Prizgala se bo lučka za način ohranjanja toplote.

Nasvet

- Pritisnite gumb za prekinitev (**Off/Warm**) in izključite funkcijo ohranjanja toplote.
- Za izklop morate napravo izklopiti iz električnega omrežja.
- Privzeti čas kuhanja je 40 minut in ga ni mogoče nastaviti.
- Temperatura pri tem programu je približno 135 °C.

Kuhanje pilava (slika 6)

- Dobro premešajte živila in druge sestavine za pilav.
- Upoštevajte koraka 6 in 7 iz poglavja "Priprava pred kuhanjem".
- Pritisčajte gumb za meni (**Menu**), da se prikaže funkcija za kuhanje pilava (**Pilaf**).
- Pritisnite gumb za vklop (**Start**) za začetek kuhanja.
- Ko je kuhanje končano, boste zaslišali zaporedne piske, lučka izbrane funkcije kuhanja pa se bo izklopila.
- Večnamenski kuhalnik se bo samodejno prestavil v način ohranjanja toplote.
- Prizgala se bo lučka za način ohranjanja toplote.

Nasvet

- Pritisnite gumb za prekinitev (**Off/Warm**) in izključite funkcijo ohranjanja toplote.
- Za izklop morate napravo izklopiti iz električnega omrežja.
- Privzeti čas kuhanja je 40 minut in ga ni mogoče nastaviti.
- Temperatura pri tem programu je približno 135 °C.

Kuhanje marmelade (slika 7)

- Živila in druge sestavine položite v notranjo posodo.
- Upoštevajte koraka 6 in 7 iz poglavja "Priprava pred kuhanjem".
- Pritisčajte gumb za meni (**Menu**), da se prikaže funkcija za kuhanje marmelade (**Jam**).
- Pritisnite gumb za nastavitev časa kuhanja (**Cooking time**) in na zaslonu bo pričela utripati enota za ure.
- Pritisnite gumb za nastavitev ure (**Hr**) in nastavite poljubno uro.
- Ko ste nastavili enoto za uro, znova pritisnite gumb za nastaitev časa kuhanja (**Cooking time**) in na zaslonu bo pričela utripati enota za minute.
- Pritisnite gumb za nastavitev minut (**Min**) in nastavite poljubne minute.
- Pritisnite gumb za vklop (**Start**) za začetek kuhanja.
- Ko je kuhanje končano, boste zaslišali zaporedne piske, lučka izbrane funkcije kuhanja pa se bo izklopila.
- Večnamenski kuhalnik se bo samodejno prestavil v način ohranjanja toplote.
 - Prizgala se bo lučka za način ohranjanja toplote.

Nasvet

- Pritisnite gumb za prekinitev (**Off/Warm**) in izključite funkcijo ohranjanja toplote.
- Za izklop morate napravo izklopiti iz električnega omrežja.
- Privzet čas kuhanja je 2 ur. Čas kuhanja lahko nastavite od 1 do 4 ur.
- Temperatura pri tem programu je približno 90 °C.

Vretje (slika 8)

- Živila in druge sestavine položite v notranjo posodo.
- Upoštevajte koraka 6 in 7 iz poglavja "Priprava pred kuhanjem".
- Pritisčajte gumb za meni (**Menu**), da se prikaže funkcija za vretje (**Boil**).
- Pritisnite gumb za nastavitev časa kuhanja (**Cooking time**) in na zaslonu bo pričela utripati enota za minute.
- Pritisnite gumb za nastavitev minut (**Min**) in nastavite poljubne minute.
- Pritisnite gumb za vklop (**Start**) za začetek kuhanja.
- Ko je kuhanje končano, boste zaslišali zaporedne piske, lučka izbrane funkcije kuhanja pa se bo izklopila.
- Večnamenski kuhalnik se bo samodejno prestavil v način ohranjanja toplote.
 - Prizgala se bo lučka za način ohranjanja toplote.

Opomba

- Čas kuhanja se začne odšteti od takrat, ko voda zavre.

Nasvet

- Pritisnite gumb za prekinitev (**Off/Warm**) in izključite funkcijo ohranjanja toplote.
- Za izklop morate napravo izklopiti iz električnega omrežja.
- Privzeti čas kuhanja je 30 minut. Čas kuhanja lahko nastavite od 5 do 30 minut.
- Temperatura pri tem programu je približno 95 °C.

Dušenje (slika 9)

- Živila in druge sestavine položite v notranjo posodo.
- Upoštevajte koraka 6 in 7 iz poglavja "Priprava pred kuhanjem".
- Pritisčajte gumb za meni (**Menu**), da se prikaže funkcija za dušenje (**Stew**).
- Pritisnite gumb za nastavitev časa kuhanja (**Cooking time**) in na zaslonu bo pričela utripati enota za ure.
- Pritisnite gumb za nastavitev ure (**Hr**) in nastavite poljubno uro.
- Ko ste nastavili enoto za uro, znova pritisnite gumb za nastavitev časa kuhanja (**Cooking time**) in na zaslonu bo pričela utripati enota za minute.
- Pritisnite gumb za nastavitev minut (**Min**) in nastavite poljubne minute.
- Pritisnite gumb za vklop (**Start**) za začetek kuhanja.
- Ko je kuhanje končano, boste zaslišali zaporedne piske, lučka izbrane funkcije kuhanja pa se bo izklopila.

10 Večnamenski kuhalnik se bo samodejno prestavil v način ohranjanja toplote.

↳ Prizgala se bo lučka za način ohranjanja toplote.

Nasvet

- Pritisnite gumb za prekinitev (**Off/Warm**) in izključite funkcijo ohranjanja toplote.
- Za izklop morate napravo izklopiti iz električnega omrežja.
- Privzeti čas kuhanja je 1 ura. Čas kuhanja lahko nastavite od 20 minut do 10 ur.
- Temperatura pri tem programu je približno 90 °C.

Cvrtje (slika 10)

- Živila in druge sestavine položite v notranjo posodo.
- Upoštevajte korak 6 v poglavju "Priprava pred kuhanjem".
- Vtič vključite v vtičnico.
- Pritisčajte gumb za meni (**Menu**), da se prikaže funkcija za cvrtje (**Fry**).
- Pritisnite gumb za nastavitev časa kuhanja (**Cooking time**) in na zaslonu bo pričela utripati enota za minute.
- Pritisnite gumb za nastavitev minut (**Min**) in nastavite poljubne minute.
- Pritisnite gumb za vklop (**Start**) za začetek kuhanja.
- Med kuhanjem jedi redno mešajte z lopatico.
- Ko je kuhanje končano, boste zaslišali zaporedne piske, lučka izbrane funkcije kuhanja pa se bo izklopila.
- Večnamenski kuhalnik se bo samodejno prestavil v način ohranjanja toplote.
 - Prizgala se bo lučka za način ohranjanja toplote.

Opomba

- To funkcijo izvajajte z odprtim pokrovom.
- Te funkcije ne smete uporabljati za globoko cvrtje, količina olja pa ne sme preseči oznake "2".

Nasvet

- Za izklop morate napravo izklopiti iz električnega omrežja.
- Privzeti čas priprave je 42 minut. Čas priprave lahko nastavite od 5 do 59 minut.
- Temperatura pri tem programu je približno 150 °C.

Priprava jogurta (slika 11)

Prvi način:

- Dobro premešajte vse sestavine za jogurt in jih položite v stekleno posodo.
- Stekleno posodo postavite v notranjo posodo. Prepričajte se, da je steklena posoda neprodušno zaprta.
- V notranjo posodo dolijte vodo. Polovica steklene posode mora biti potopljena.
- Upoštevajte koraka 6 in 7 iz poglavja "Priprava pred kuhanjem".
- Pritisčajte gumb za meni (**Menu**), da se prikaže funkcija za pripravo jogurta (**Yogurt**).
- Pritisnite gumb za nastavitev časa kuhanja (**Cooking time**) in na zaslonu bo pričela utripati enota za ure.
- Pritisnite gumb za nastavitev ure (**Hr**) in nastavite poljubno uro.
- Ko ste nastavili enoto za uro, znova pritisnite gumb za nastavitev časa kuhanja (**Cooking time**) in na zaslonu bo pričela utripati enota za minute.
- Pritisnite gumb za nastavitev minut (**Min**) in nastavite poljubne minute.
- Pritisnite gumb za vklop (**Start**) za začetek kuhanja.
- Ko je kuhanje končano, boste zaslišali zaporedne piske, lučka izbrane funkcije kuhanja pa se bo izklopila.
- Večnamenski kuhalnik se bo samodejno prestavil v način pripravljenosti.

Drugi način:

- V posodo vlijte 1 l pasteuriziranega mleka (mleko naj bo sobne temperature) in dodajte naravni jogurt (180–200 g). Premešajte mleko in jogurt.
- Zaprite pokrov in izberite funkcijo za pripravo jogurta. Program se bo začel samodejno.
- Če želite pripraviti sadni jogurt, dodajte sadje (npr. 200 g narezanih jagod) 30 minut pred koncem programa.
- Izklpite aparat iz električnega omrežja.

Nasvet

- Večnamenski kuhalnik lahko izklopite iz omrežja takoj, ko je kuhanje končano.
- Za izklop morate napravo izklopiti iz električnega omrežja.
- Privzet čas kuhanja je 8 ur. Čas kuhanja lahko nastavite od 6 do 12 ur.
- Temperatura pri tem programu je približno 40 °C.

Pogrevanje (slika 12)

- Premešajte ohlajeno jed in jo enakomerno razporedite po notranji posodi.
- Jedi dodajte nekaj vode, da se ne izsuši. Količino vode prilagodite količini jedi.
- Upoštevajte koraka 6 in 7 iz poglavja "Priprava pred kuhanjem".
- Pritisčajte gumb za meni (**Menu**), da se prikaže funkcija za pogrevanje (**Reheat**).
- Pritisnite gumb za nastavitev časakuhanja (**Cooking time**) in na zaslonu bo pričela utripati enota za minute.
- Pritisnite gumb za nastavitev minut (**Min**) in nastavite poljubne minute.
- Pritisnite gumb za vklop (**Start**), da začnete s kuhanjem.
- Ko je kuhanje končano, boste zaslišali zaporedne piske, indikator izbrane funkcije kuhanja pa se bo izklopil.
- Večnamenski kuhalnik se bo samodejno prestavil v način ohranjanja toplote.
 - Prizgal se bo indikator za način ohranjanja toplote.

Nasvet

- Pritisnite gumb za prekinitev (**Off/Warm**) in izključite funkcijo ohranjanja toplote.
- Za izklop morate napravo izklopiti iz električnega omrežja.
- Privzeti čas priprave je 25 minut. Čas priprave lahko nastavite od 8 do 25 minut.
- Temperatura pri tem programu je približno 90 °C.

Peka (slika 13)

- Živila in druge sestavine položite v notranjo posodo.
- Upoštevajte korak 6 v poglavju "Priprava pred kuhanjem".
- Vtič vključite v vtičnico.

Opomba

- Med postopkom peke peciva morate posrbeti, da je pokrov zaprt. Najbolji rezultat se običajno doseže pri peki pri 130°C in temperaturi 45 minut.
- Pri peki drugih izdelkov mora biti pokrov med samim postopkom odprt.

- Pritisčajte gumb za meni (**Menu**), da se prikaže funkcija za peko (**Bake**).
- Pritisnite gumb za nastavitev časa kuhanja (**Cooking time**) in na zaslonu bo pričela utripati enota za ure.
- Pritisnite gumb za nastavite ure (**Hr**) in nastavite poljubno uro.
- Ko ste nastavili enoto za uro, znova pritisnite gumb za nastavitev časa kuhanja (**Cooking time**) in na zaslonu bo pričela utripati enota za minute.
- Pritisnite gumb za nastavitev minut (**Min**) in nastavite poljubne minute.
- Pritisnite gumb za vklop (**Start**) za začetek kuhanja.
- Ko je kuhanje končano, boste zaslišali zaporedne piske, lučka izbrane funkcije kuhanja pa se bo izklopila.
- Večnamenski kuhalnik se bo samodejno prestavil v način ohranjanja toplote.
 - Prizgala se bo lučka za način ohranjanja toplote.

Nasvet

- Pri odstranjevanju notranje posode iz večnamenskega kuhalnika uporabite kuhinjske rokavice ali krpo, saj je posoda zelo vroča.
- Za izklop morate napravo izklopiti iz električnega omrežja.
- Privzeti čas priprave je 45 minut. Čas kuhanja lahko nastavite od 20 minut do 2 ur.
- Privzeta temperatura priprave je 60 °C. Temperaturo je mogoče nastaviti na 40 °C, 60 °C, 80 °C, 100 °C, 120 °C, 150 °C, in 180 °C.

Kuhanje v pari (slika 14)

- Z merilno posodico namerite nekaj posodic vode.
- Vodo vlijte v notranjo posodo.
- Košaro za kuhanje v pari postavite v notranjo posodo.
- V košaro za kuhanje v pari položite živila.
- Zaprite pokrov večnamenskega kuhalnika in priključite vtič v vtičnico.
- Pritisčajte gumb za meni (**Menu**), da se prikaže funkcija za kuhanje v pari (**Steaming**).
- Pritisnite gumb za nastavitev časa kuhanja (**Cooking time**) in na zaslonu bo pričela utripati enota za ure.
- Pritisnite gumb za nastavitev ure (**Hr**) in nastavite poljubno uro.
- Ko ste nastavili enoto za uro, znova pritisnite gumb za nastavitev časa kuhanja (**Cooking time**) in na zaslonu bo pričela utripati enota za minute.
- Pritisnite gumb za nastavitev minut (**Min**) in nastavite poljubne minute.
- Pritisnite gumb za vklop (**Start**) za začetek kuhanja.
- Ko je kuhanje v pari končano, boste zaslišali zaporedne piske, lučka izbrane funkcije kuhanja pa se bo izklopila.
- Večnamenski kuhalnik se bo samodejno prestavil v način ohranjanja toplote.
 - Prizgala se bo lučka za način ohranjanja toplote.
- Odprite pokrov in s ploščo oziroma iz košare previnjo vzemite pripravljena živila.

Opomba

- Čas kuhanja se začne odšteti od takrat, ko voda zavre.
- Uporabite kuhinjske rokavice ali krpo, ko iz košare jemljete v pari pripravljena živila, saj sta plošča in košara zelo vroči.
- Kadar hkrati kuhate riž in kuhate v pari, se prepričajte, da ste odmerili tolikšno količino riža, da ostane dovolj prostora za pladenj za kuhanje v pari.
- Nivo vode se mora nahajati med oznakama za nivo vode 2 in 4, zarisanimi na notranji steni notranje posode.

Nasvet

- Pritisnite gumb za prekinitev (**Off/Warm**) in izključite funkcijo ohranjanja toplote.
- Za izklop morate napravo izklopiti iz električnega omrežja.
- Privzeti čas kuhanja v pari je 30 minut. Čas kuhanja lahko nastavite od 5 minut do 2 ur.
- Temperatura pri tem programu je približno 95 °C.

Prednastavitev časa za kuhanje z zamikom (slika 15)

- Čas za kuhanje z zamikom lahko prednastavite pri različnih načinih kuhanja. Časovnik za prednastavitev lahko nastavite od 10 minut do 24 ur:
- Upoštevajte koraka 6 in 7 iz poglavja "Priprava pred kuhanjem".
 - Pritisčajte gumb za meni (**Menu**), da se prikaže zelena funkcija kuhanja.
 - Pritisnite gumb časovnika za prednastavitev (**Preset**).
 - Na zaslonu prične utripati časovnik za prednastavitev.
 - Pritisnite gumba za nastavitev ur (**Hr**) in minut (**Min**) in nastavite prednastavljen čas.
 - Pritisnite gumb za vklop (**Start**) in potrdite prednastavljen čas.
 - Kuhanje se konča po preteku prednastavljenega časa. Zaslišali boste zaporedne piske, lučka izbrane funkcije kuhanja pa se bo izklopila.
 - Večnamenski kuhalnik se bo samodejno prestavil v način ohranjanja toplote.
 - Prizgala se bo lučka za način ohranjanja toplote.

Opomba

- Časovnik za prednastavitev ni na voljo v načinu cvrtje (**Fry**) in peka (**Bake**).

Nasvet

- Potem ko ste prednastavili čas, lahko pritisnete gumb za prekinitev (**Off/Warm**), s čimer deaktivirate to funkcijo.
- Za izklop morate napravo izklopiti iz električnega omrežja.
- Pritisnite gumb za prekinitev (**Off/Warm**) in izključite funkcijo ohranjanja toplote.

Način ohranjanja toplote

Večnamenski kuhalnik vam omogoča preprost nadzor nad načinom ohranjanja toplote.

- Če neposredno zatem, ko ste z gumbom za meni (**Menu**) izbrali funkcijo kuhanja, pritisnete gumb za vklop (**Start**), se bo prizgala lučka za način ohranjanje toplote. Ko je kuhanje končano, se bo večnamenski kuhalnik nemudoma prestavil v način za ohranjanje toplote.

- Če zatem, ko ste gumbom za meni (**Menu**) izbrali funkcijo kuhanja, najprej pritisnete gumb za ohranjanje toplote in nato gumb za vklop (**Start**), se lučka za način ohranjanja toplote ne bo prizgala. Ko je kuhanje končano, se bo večnamenski kuhalnik prestavil v stanje pripravljenosti.

Opomba

- Razen pri funkciji za pripravo jogurta je način ohranjanja toplote mogoč pri vseh drugih funkcijah kuhanja (**Off/Warm**).
- V stanju pripravljenosti lahko s pritiskom na gumb za ohranjanje toplote (**Off/Warm**) zaženete način za ohranjanje toplote.
- V načinu za ohranjanje toplote lahko s pritiskom na gumb za ohranjanje toplote (**Off/Warm**) napravo prestavite v stanje pripravljenosti.

Nasvet