

INT

ИНСТРУКЦИЯ ПО
ЭКСПЛУАТАЦИИ
NAUDOJIMO INSTRUKCIJA
LIETOŠANAS INSTRUKCIJA
KASUTUSJUHEND
NÁVOD K OBSLUZE
INSTRUKCJA OBSŁUGI
MANUAL DE UTILIZARE



Оглавление

Указания к руководству по эксплуатации.....	H - 01
Информация об устройстве.....	H - 02
Безопасность	H - 04
Транспортировка	H - 05
Обслуживание.....	H - 06
Неисправности и неполадки.....	H - 09
Техобслуживание.....	H - 10
Утилизация.....	H - 13
Декларация о соответствии	H - 13

Указания к руководству по эксплуатации

Символы



Опасность поражения электрическим током!

Указывает на опасности поражения электрическим током, которые могут привести к травмам и смертельному исходу.



Опасность!

Указывает на опасность, которая может привести к травмам.



Осторожно!

Указывает на опасность, которая может привести к материальному ущербу.

Актуальную версию руководства по эксплуатации Вы найдете на сайте:



ТТК 50 E



<http://download.trotec.com/?sku=1120000125&id=1>

Правовое указание

Данная документация заменяет все предыдущие. Без нашего письменного разрешения запрещается в какой-либо форме воспроизводить или с использованием электронных систем обрабатывать, размножать или распространять части данной документации. Оставляем за собой право на технические изменения. Оставляем за собой все права. Названия товаров используются без гарантии свободной применимости и, в сущности, написания производителей следующим образом. Используемые названия товаров являются зарегистрированными и должны рассматриваться как таковые. Объем поставки может отличаться от иллюстраций продуктов. Настоящая документация была разработана с необходимой тщательностью. Мы не берем на себя никакой ответственности за ошибки и упущения. © Trotec

Информация об устройстве

Описание устройства

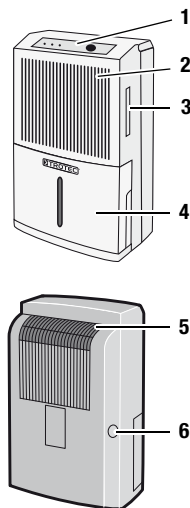
С помощью принципа конденсации устройство обеспечивает автоматическое удаление влаги из воздуха в помещении.

Вентилятор всасывает влажный воздух помещения на впуске воздуха (2) через воздушный фильтр (3), испаритель и расположенный за ним конденсатор. В холодном испарителе воздух помещения охлаждается до температуры ниже точки росы. Содержащийся в воздухе водяной пар в виде конденсата или росы осажается на пластины испарителя. Осушенный и охлажденный воздух вновь подогревается в конденсаторе и выпускается при температуре ок. 5 °С выше температуры в помещении. Приготовленный таким образом сухой воздух смешивается с воздухом в помещении. В результате постоянной циркуляции воздуха помещения через устройство уменьшается влажность воздуха в помещении, где оно установлено. В зависимости от температуры воздуха и относительной влажности воздуха конденсирующая вода постоянно или во время периодических фаз оттаивания капает в ванну конденсата и через интегрированный сливной патрубок выводится в расположенную под ней емкость для конденсата (4). В емкости для конденсата (4) для измерения уровня имеется поплавков.

Для управления и контроля функционирования устройство имеет табло управления (1). Как только в емкости для конденсата (4) достигается максимальный уровень, на табло управления (1) загорается красная контрольная лампочка емкости для конденсата ("TANK FULL"). Устройство отключается. Контрольная лампочка емкости для конденсата гаснет только после вставки опорожненной емкости для конденсата (4).

Опционально конденсат можно слить с помощью шланга через патрубок (6).

Иллюстрация устройства

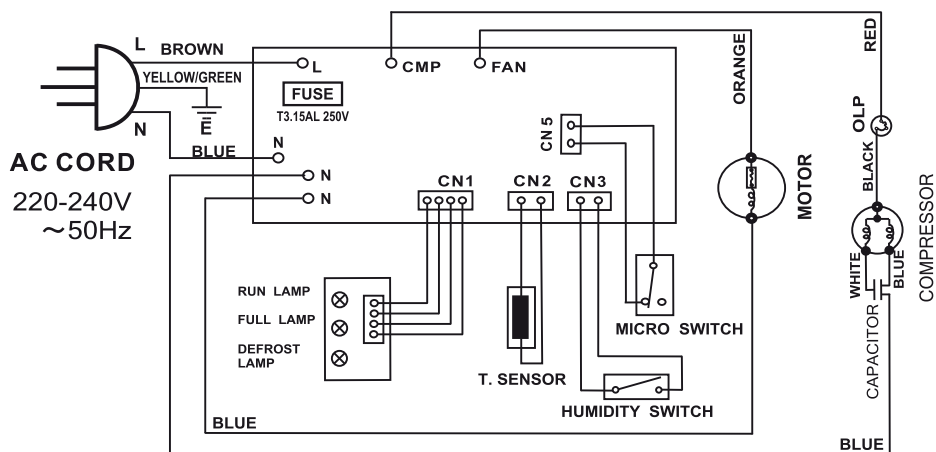


№	Элемент управления
1	Табло управления
2	Впуск воздуха
3	Щель фильтра и воздушный фильтр
4	Емкость для конденсата
5	Выпуск воздуха
6	Крышка для присоединения шланга к патрубку слива конденсата

Технические характеристики

Параметр	Значение
Модель	ТТК 50 Е
Производительность осушителя, макс.	16 л / 24 ч
Рабочая температура	5-32 °С
Рабочий диапазон относительной влажности воздуха	40-100 %
Производительность всасывания воздуха, макс.	100 м³/ч
Электрическое подключение	230 В / 50 Гц
Потребляемая мощность, макс.	285 Вт
Предохранитель, силами заказчика	3,15 А
Емкость для конденсата	3,5 л
Хладагент	R134a
Количество хладагента	150 г
Вес	11,1 кг
Размеры (ВхГхШ)	540 x 220 x 310 мм
Минимальное расстояние к стенам / предметам	А: сверху: 50 см В: сзади: 50 см С: сбоку: 50 см D: спереди: 50 см
Уровень шума LpA (1 м; согласно DIN 45635-01-KL3)	40 дБ(А)

Электросхема



Безопасность

Внимательно прочитайте данное устройство перед вводом в эксплуатацию / использованием и всегда храните его в непосредственной близости от места установки устройства или на самом устройстве!

- Не эксплуатируйте устройство во взрывоопасных помещениях.
- Не эксплуатируйте устройство при содержании в атмосфере масла, серы, хлора или соли.
- Устанавливайте устройство вертикально и стабильно.
- Не подвергайте устройство прямому воздействию струй воды.
- Убедитесь в том, что места впуска и выпуска воздуха не закрыты.
- Обеспечьте, чтобы на стороне всасывания никогда не было загрязнений и посторонних предметов.
- Никогда не вставляйте посторонние предметы в устройство.
- Не закрывайте и не транспортируйте устройство во время работы.
- Убедитесь в том, что все расположенные снаружи устройства электрические кабели защищены от повреждений (например, животными).
- Выбирайте удлинители соединительного кабеля с учетом мощности устройства, длины кабеля и цели применения. Избегайте электрической перегрузки.
- Транспортируйте устройство только в вертикальном положении и с опорожненной емкостью для конденсата.
- Утилизируйте собираемый конденсат. Не пейте его. Существует опасность получения инфекции!
- Устройство не предназначено для сушки помещений и поверхностей после разрывов трубопроводов или наводнений.

Использование по назначению

Используйте устройство ТТК 50 Е только для сушки воздуха в помещении и удаления из него влаги с соблюдением технических характеристик.

К использованию по назначению относятся:

- сушка и удаление влаги из:
 - гостиных, спален, душевых или подвалов
 - прачечных, летних домиков, жилых автоприцепов, катеров
- постоянное поддержание сухого воздуха в:
 - складах, архивах, лабораториях
 - ваннных комнатах, душевых помещениях, раздевалках и т.д.

Использование не по назначению

Не устанавливайте устройство на влажное или залитое водой основание. Не эксплуатируйте устройство на открытом воздухе. Не кладите на устройство предметы, например, мокрую одежду с целью ее сушки. Самовольные конструкционные изменения, пристройки или переоборудование устройства запрещены.

Квалификация персонала

Лица, использующие данное устройство, должны:

- осознавать опасности, возникающие при работах с электрооборудованием во влажном окружении;
- принимать меры по защите от непосредственного прикосновения к токоведущим частям;
- прочитать и понять руководство по эксплуатации, в особенности, главу "Безопасность".

Работы по техобслуживанию, для которых необходимо открывать корпус, разрешается проводить только специализированной фирме по холодильному и климатическому оборудованию или компании Trotec.

Остаточные опасности



Опасность поражения электрическим током!

Работы с электрическими компонентами разрешается проводить только авторизованной специализированной фирме!



Опасность поражения электрическим током!

Перед проведением любых работ с устройством вынимайте вилку сетевого кабеля из сетевой розетки!



Осторожно!

Для того чтобы предотвратить повреждение устройства, никогда не эксплуатируйте его без вставленного воздушного фильтра!



Опасность!

От данного устройства могут исходить опасности, если оно используется не проинструктированными лицами, ненадлежащим образом или не по назначению! Обращайте внимание на квалификацию персонала!

Поведение в экстренном случае

1. В экстренном случае отсоедините устройство от электросети.
2. Не подключайте неисправное устройство к электросети.

Транспортировка

Для облегчения транспортировки устройство имеет транспортировочные колеса и ручки.

Перед каждой транспортировкой соблюдайте следующие указания:

1. Выключите устройство выключателем сети (см. главу "Элементы управления").
2. Выньте вилку сетевого кабеля из розетки. Не используйте сетевой кабель для перемещения устройства!
3. Опорожните емкость для конденсата. Следите за продолжающимся капать конденсате.

После каждой транспортировки соблюдайте следующие указания:

1. После транспортировки установите устройство вертикально.
2. Включайте устройство только через час!

Хранение

Если Вы не используете устройство, то храните его следующим образом:

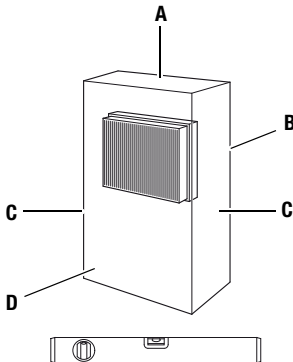
- в сухом месте,
- под крышей,
- в вертикальном положении в защищенном от пыли и прямых солнечных лучей месте,
- при необходимости в защищающем от попадания пыли пластмассовом чехле.
- Температура хранения соответствует диапазону рабочей температуры, указанному в главе "Технические характеристики".

Обслуживание

- После включения устройство работает полностью автоматически до отключения поплавком заполненной емкости для конденсата
- Для того чтобы встроенный датчик мог правильно определять влажность воздуха, вентилятор постоянно работает до отключения устройства
- Не оставляйте открытыми двери и окна.

Установка

При установке устройства соблюдайте минимальные расстояния к стенам и предметам в соответствии с главой "Технические характеристики".



- Устанавливайте устройство стабильно и горизонтально.
- Устанавливайте устройство по возможности в центре помещения и в отдалении от источников тепла.
- При установке устройства в мокрых помещениях, например, в прачечных, бассейнах или подобных местах, пользователь должен предохранить устройство с помощью соответствующего предписаниям приспособления защитного отключения (RCD = Residual Current protective Device).

- Убедитесь в том, что удлинители кабеля полностью размотаны и отмотаны.

Указания по производительности удаления влаги

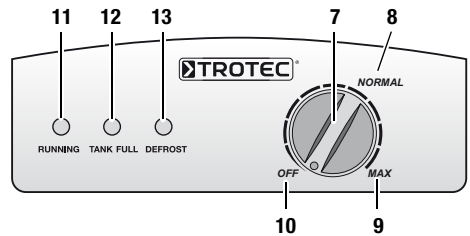
Производительность удаления влаги зависит от:

- пространственных условий,
- температуры в помещении,
- относительной влажности воздуха.

Чем выше температура в помещении и относительная влажность воздуха, тем выше производительность удаления влаги.

Для применения в жилых помещениях достаточна относительная влажность воздуха ок. 50-60 %. На складах и в архивах влажность воздуха не должна превышать значение ок. 50 %.

Элементы управления



№	Элемент управления
7	Выключатель сети; ручка для выбора интенсивности работы
8	Положение "NORMAL"
9	Положение "MAX"
10	Положение "OFF"
11	Контрольная лампочка работы (зеленая)
12	Контрольная лампочка емкости для конденсата (красная)
13	Контрольная лампочка оттаивания (желтая)

Ввод в эксплуатацию

1. Убедитесь в том, что емкость для конденсата опорожнена и правильно вставлена. В противном случае устройство не будет функционировать!
2. Вставьте вилку сетевого кабеля в сетевую розетку с надлежащим предохранителем.
3. Проверьте, погасла ли контрольная лампочка емкости для конденсата (12).
4. При первом использовании устройства поверните ручку (7) вправо на "MAX" (9).
5. Проверьте, горит ли зеленая контрольная лампочка работы (11).
6. Дайте устройству ок. одного часа поработать в положении "MAX" (9).
7. Интенсивность работы устройства регулируется путем установки ручки (7) в положение между "OFF" (10) и "MAX" (9).
8. Для поддержания актуальной влажности воздуха в помещении медленно поверните ручку (7) влево, так чтобы компрессор выключился.

Режим "NORMAL"

Встроенный гигростат сохраняет в памяти настроенное значение влажности воздуха и включает или выключает устройство в случае его недостижения или превышения.

Режим "MAX" (постоянный режим)

Устройство осушает воздух постоянно и независимо от влажности.

Режим "Автоматическое оттаивание"

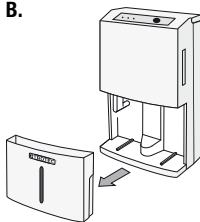
Имеющаяся в воздухе помещения влага конденсируется при охлаждении и в зависимости от температуры воздуха и относительной влажности воздуха оседает на пластинках испарителя в виде льда. Функция автоматического оттаивания при необходимости включает цикл оттаивания. Во время фазы оттаивания удаление влаги кратковременно прерывается и горит желтая контрольная лампочка оттаивания (13). Автоматическое оттаивание автоматически активируется в нормальном режиме.

Опорожнение емкости для конденсата

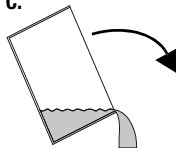
A.



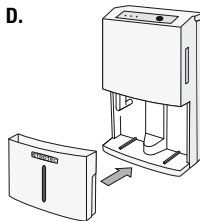
B.



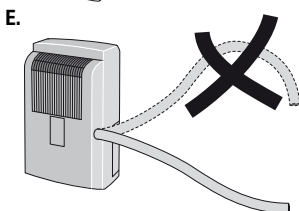
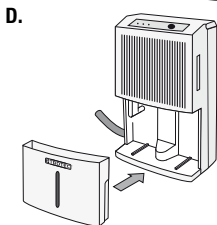
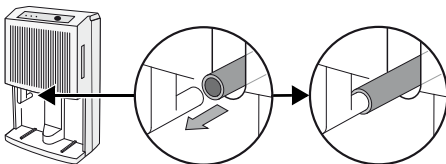
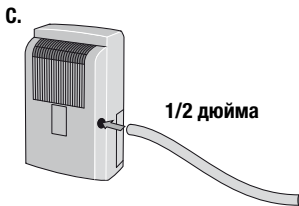
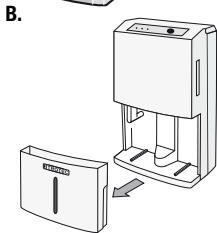
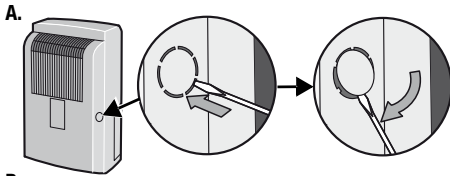
C.



D.



Работа со шлангом на патрубке слива конденсата



Вывод из эксплуатации

1. Выключите устройство выключателем сети (см. главу "Элементы управления").
2. Не прикасайтесь к вилке сетевого кабеля влажными или мокрыми руками.
3. Выньте вилку сетевого кабеля из сетевой розетки.
4. Опорожните емкость для конденсата и протрите ее насухо чистой салфеткой. Следите за продолжающимся капать конденсате.
5. Очистите устройство и, в особенности, воздушный фильтр в соответствии с главой "Техобслуживание".
6. Храните устройство в соответствии с главой "Хранение".

Неисправности и неполадки

Устройство было неоднократно проверено во время производства на безупречное функционирование. Если все же возникнут неисправности, то проверьте устройство, как описано ниже.

Устройство не запускается:

- Проверьте подключение к сети (230 В/1 ~/50 Гц).
- Проверьте вилку сетевого кабеля на повреждение.
- Поручите проведение электрической проверки специализированной фирме по холодильному и климатическому оборудованию или компании Trotec.

Устройство работает, но без образования конденсата:

- Проверьте правильность установки емкости для конденсата. Проверьте уровень в емкости для конденсата, при необходимости опорожните его. Контрольная лампочка емкости для конденсата не должна гореть.
- Проверьте поплавков в емкости для конденсата на загрязнение. При необходимости очистите поплавков и емкость для конденсата. Поплавков должен свободно перемещаться.
- Проверьте температуру в помещении. Рабочий диапазон устройства составляет от 5 до 32 °С.
- Убедитесь в том, что относительная влажность воздуха соответствует техническим характеристикам (мин. 40 %).
- Проверьте настроенный режим работы. Влажность воздуха в помещении установки устройства должна быть выше выбранного диапазона. При необходимости поверните ручку (7) вправо в направлении "MAX" (09).
- Проверьте воздушный фильтр на загрязнение. При необходимости очистите или замените воздушный фильтр.

- Проверьте конденсатор на загрязнение снаружи (см. главу "Техобслуживание"). Поручите очистку загрязненного конденсатора специализированной фирме по холодильному и климатическому оборудованию или компании Trotec.

Устройство работает громко или вибрирует, вытекает конденсат:

- Проверьте, стоит ли устройство на ровной поверхности.

Устройство очень сильно нагревается, работает громко или теряет мощность:

- Проверьте места впуска воздуха и воздушный фильтр на загрязнение. Удалите имеющиеся снаружи загрязнения.
- Проверьте внутренние компоненты устройства, в особенности, вентилятор, корпус вентилятора, испаритель и конденсатор на загрязнение снаружи (см. главу "Техобслуживание"). Поручите очистку загрязненных внутренних компонентов устройства специализированной фирме по холодильному и климатическому оборудованию или компании Trotec.

После проведения проверок устройство не работает правильно?

Сдайте устройство на ремонт специализированной фирме по холодильному и климатическому оборудованию или компании Trotec.

Техобслуживание

Интервалы техобслуживания

Интервал техобслуживания и техухода	Перед каждым вводом в эксплуатацию	При необходимости	Не реже чем через каждые 2 недели	Не реже чем через каждые 4 недели	Не реже чем раз в год
Опорожнить емкость для конденсата		X			
Проверить отверстия всасывания и выпуска воздуха на загрязнение и наличие инородных тел, при необходимости очистить	X				
Очистка снаружи		X			X
Визуальная проверка внутренних компонентов устройства на загрязнение		X		X	
Проверить решетку всасывания воздуха и воздушный фильтр на загрязнение и наличие инородных тел, при необходимости очистить или заменить	X		X		
Проверить на повреждения	X				
Проверить крепежные винты		X			X
Пробный пуск					X

Протокол техобслуживания и техухода

Тип устройства:

Номер устройства:

Интервал техобслуживания и техухода	1	2	3	4	5	6	7	8	9	10	11	12	13	14	15	16
Проверить отверстия всасывания и выпуска воздуха на загрязнение и наличие инородных тел, при необходимости очистить																
Очистка снаружи																
Визуальная проверка внутренних компонентов устройства на загрязнение																
Проверить решетку всасывания воздуха и воздушный фильтр на загрязнение и наличие инородных тел, при необходимости очистить или заменить																
Проверить на повреждения																
Проверить крепежные винты																
Пробный пуск																
Примечания:																

1. Дата: Подпись:	2. Дата: Подпись:	3. Дата: Подпись:	4. Дата: Подпись:
5. Дата: Подпись:	6. Дата: Подпись:	7. Дата: Подпись:	8. Дата: Подпись:
9. Дата: Подпись:	10. Дата: Подпись:	11. Дата: Подпись:	12. Дата: Подпись:
13. Дата: Подпись:	14. Дата: Подпись:	15. Дата: Подпись:	16. Дата: Подпись:

Работы перед началом техобслуживания

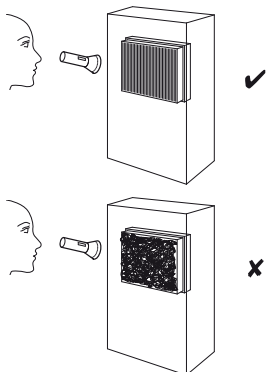
1. Не прикасайтесь к вилке сетевого кабеля влажными или мокрыми руками.
2. Перед проведением любых работ вынимайте вилку сетевого кабеля!
3. Не удаляйте поплавков емкости для конденсата.



Работы по техобслуживанию, для которых необходимо открывать корпус, разрешается проводить только специализированной фирме по холодильному и климатическому оборудованию или компании Trotec.

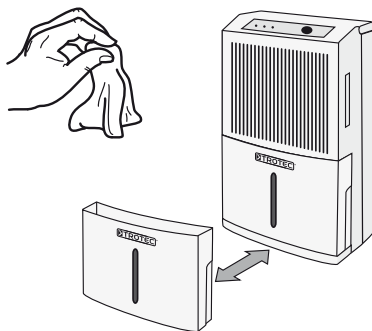
Визуальная проверка внутренних компонентов устройства на загрязнение

1. Удалите воздушный фильтр (см. главу "Очистка мест впуска воздуха и воздушного фильтра").
2. Посветите фонариком в отверстия устройства.
3. Проверьте внутренние компоненты устройства на загрязнение.
4. Если Вы обнаружите толстый слой пыли, то поручите очистку загрязненных внутренних компонентов устройства специализированной фирме по холодильному и климатическому оборудованию или компании Trotec.
5. Вновь вставьте воздушный фильтр.

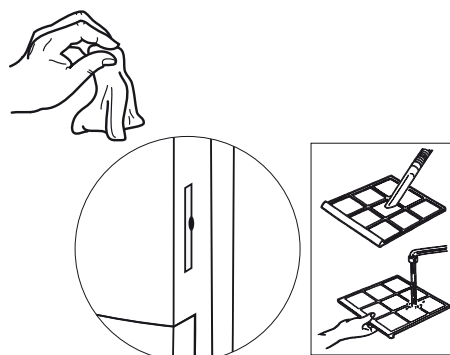


Очистка корпуса и емкости для конденсата

1. Для очистки используйте неворсящуюся, мягкую салфетку.
2. Смочите салфетку чистой водой. Не используйте для смачивания салфетки спрей, растворители, спиртосодержащие и абразивные чистящие средства.



Очистка мест впуска воздуха и воздушного фильтра



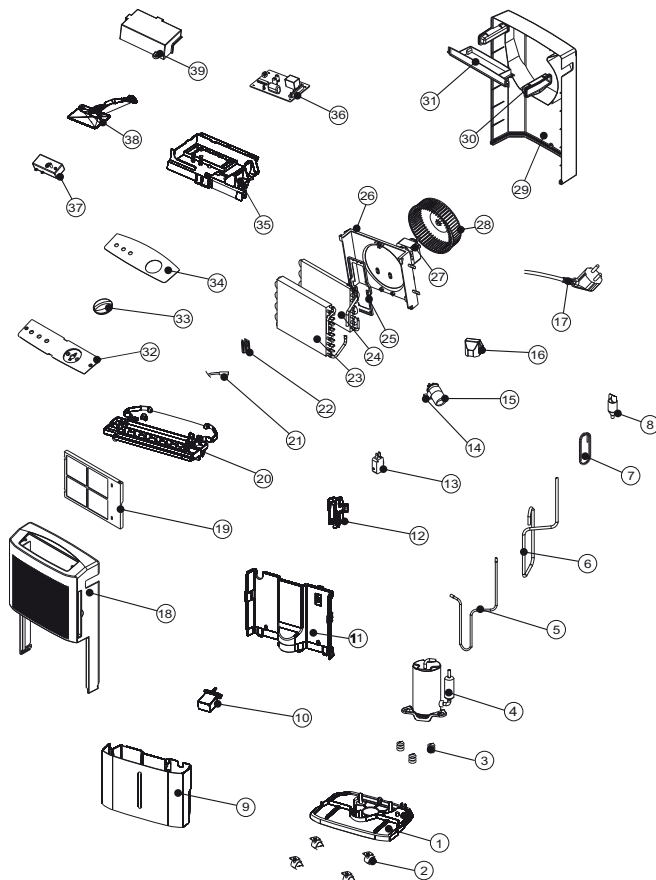
Осторожно!

Перед вставкой воздушного фильтра убедитесь в том, что он не поврежден и сухой!

Обзор запчастей и список запчастей

Указание!

Номера позиций запчастей отличаются от номеров позиций деталей, используемых в руководстве по эксплуатации.



№	Запчасть
1	Base Pan
2	Turning Wheel
3	Rubber Attenuator
4	Compressor Assembly (35D020-B1)
5	Discharge Pipe
6	Suction Pipe
7	Capillary Tube
8	Y Tube
9	Drain Bucket
10	Floater
11	Plate
12	Fixture Part
13	Micro Switch
14	Fix Metal
15	Capacitor (8uF / 450V) (For Compressor (4))
16	Cover
17	Power Supply Cord Complete
18	Front Panel
19	Air Filter
20	Drainage Pan
21	Sensor
22	Fix Metal
23	Condenser Assembly
24	Evaporator Assembly
25	Strike 1
26	Fan Tank
27	Fan Motor (WT-25D1-01)
28	Blower Wheel
29	Rear Panel
30	Handle
31	Strike 2
32	Control Panel 1
33	Knob
34	Control Panel 2
35	Electric Box
36	Control Board
37	Humidity Switch
38	Lamp Assembly
39	Cover

Утилизация



Электронные устройства не выбрасываются в бытовой мусор, а в Европейском Союзе – согласно Директиве 2002/96/EG ЕВРОПЕЙСКОГО ПАРЛАМЕНТА И СОВЕТА от 27 января 2003 года по бывшим в употреблении электрическим и электронным устройствам – подвергаются квалифицированной утилизации. После использования данного устройства просим утилизировать его в соответствии с законодательными положениями.

Эксплуатируйте устройство с экологическим и нейтральным по отношению к озону хладагентом (см. главу "Технические характеристики"). Утилизируйте содержащийся/содержащуюся в устройстве хладагент/масляную смесь надлежащим образом в соответствии с национальным законодательством.

Декларация о соответствии

с Директивой ЕС по низкому напряжению 2006/95/EG, приложение III, раздел В и Директивой ЕС 2004/108/EG об электромагнитной совместимости.

Настоящим мы заявляем, что осушитель воздуха ТТК 50 Е был разработан, сконструирован и изготовлен в соответствии с указанными директивами ЕС.

Использованные согласованные нормы:
IEC 60335-1:2001/A2:2006
IEC 60335-2-40:2002/A1:2005
IEC 62233:2005

Знак **CE** Вы найдете на фирменной табличке устройства.

Производитель:
Trotec GmbH & Co. KG Телефон: +49 2452 962-400
Grebbener Straße 7 Факс: +49 2452 962-200
D-52525 Heinsberg E-Mail: info@trotec.de

Хайнсберг, 19.04.2012

Директор: Детлеф фон дер Лик

Turinys

Pastabos dėl naudojimo instrukcijos	- 01
Informacija apie įrenginį	- 02
Sauga	- 04
Transportavimas	- 05
Valdymas	- 05
Klaidos ir sutrikimai	- 08
Techninė priežiūra	- 09
Utilizavimas	- 12
Atitikties deklaracija	- 12

Pastabos dėl naudojimo instrukcijos

Simboliai



Pavojus dėl elektros srovės!

Rodo pavojų dėl elektros srovės, dėl kurio galima susižaloti arba patirti mirtinų traumų.



Pavojus!

Rodo pavojų, dėl kurio galima patirti asmeninės žalos.



Atsargiai!

Rodo pavojų, dėl kurio galima patirti materialinės žalos.

Naujausią naudojimo instrukcijos versiją rasite:



TTK 50 E



<http://download.trotec.com/?sku=1120000125&id=1>

Informacija apie įrenginį

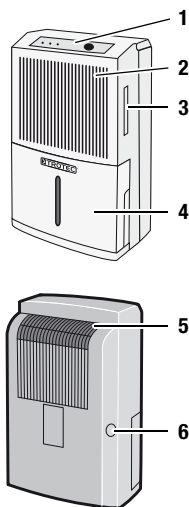
Įrenginio aprašymas

Kondensavimo principu įrenginys užtikrina automatinį patalpų sausinimą.

Drėgnas patalpos oras per oro įleidimo angą (2) patenka į ventilatoriaus oro filtrą (3), garintuvą ir už jo esantį kondensatorių. Patalpos, esančios prie šaltojo garintuvo, oras atvėsina iki žemesnės nei rasos taško temperatūros. Ore esantys vandens garai nusodina kondensatą arba šerkšną ant garintuvo grotelių. Prie kondensatoriaus išsausintas, atvėsintas oras vėl pašildomas ir išpučiamas maždaug 5 °C aukštesnės temperatūros nei patalpos temperatūra. Taip paruoštas sausesnis oras vėl sumaišomas su patalpos oru. Dėl nuolatinės patalpos oro cirkuliacijos įrenginyje sumažinama oro drėgmė įrengimo patalpoje. Atsižvelgiant į oro temperatūrą ir santykinę oro drėgmę, susikondensavęs vanduo nuolat arba tik per periodines atitirpinimo fazes laša į kondensato vonelę ir per įtaisytus nutekėjimo atvamzdžius – į po jais esantį kondensato indą (4). Kondensato inde (4) pripildymo lygiui išmatuoti įrengta plūdė.

Valdymo ir veikimo kontrolės tikslais įrenginyje sumontuotas valdymo skydas (1). Pasiekus maksimalų kondensato indo (4) pripildymo lygį, kondensato indo kontrolinė lemputė („TANK FULL“) valdymo skyde (1) šviečia raudonai. Įrenginys išsijungia. Kondensato indo kontrolinė lemputė vėl užgęsta tik įstačius ištuštintą kondensato indą (4). Susikondensavusį vandenį pasirinktinai galima išleisti prie kondensato jungties (6) prijungus žarną.

Įrenginio atvaizdas

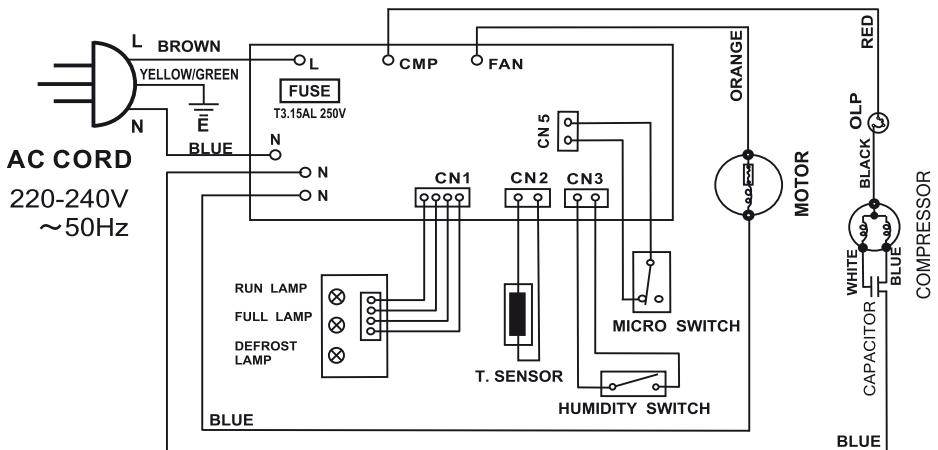


Nr.	Valdymo elementas
1	Valdymo skydas
2	Oro įleidimo anga
3	Filtro plyšys ir oro filtras
4	Kondensato indas
5	Oro išleidimo anga
6	Uždangalas, skirtas žarnai prijungti prie kondensato jungties

Techniniai duomenys

Parametrai	Vertė
Modelis	TTK 50 E
Maks. sausinimo galia	16 l per 24 val.
Darbinė temperatūra	5–32 °C
Santykinė oro drėgmė darbo zonoje	40–100 %
Maks. oro našumas	100 m ³ /val.
Elektros jungtis	230 V / 50 Hz
Maks. imamoji galia	285 W
Saugiklis montavimo vietoje	3,15 A
Kondensato indas	3,5 l
Šaldomoji medžiaga	R134a
Šaldomosios medžiagos kiekis	150 g
Svoris	11,1 kg
Matmenys (aukštis x gylis x plotis)	540 x 220 x 310 mm
Minimalus atstumas iki sienų / daiktų	A: Viršuje: 50 cm B: Ğale: 50 cm C: Šonuose: 50 cm D: Priekyje: 50 cm
Garso slėgio lygis LpA (1 m; pagal DIN 45635-01-KL3)	40 dB(A)

Jungčių schema



Sauga

Prieš pradėdami eksploatuoti / naudoti įrenginį, perskaitykite šią instrukciją ir visada ją laikykite šalia įrengimo vietos arba prie įrenginio!

- Neekspluatuokite įrenginio potencialiai sprogiuose patalpose.
- Neekspluatuokite įrenginio vietose, kur yra alyvos, sieros, chloro arba druskos.
- Įrengkite įrenginį vertikaliaje padėtyje ir stabiliai.
- Saugokite įrenginį nuo tiesioginės vandens srovės.
- Įsitinkinkite, kad oro įleidimo ir išleidimo angos yra laisvos.
- Įsitinkinkite, kad įsiurbimo pusėje nėra nešvarumų ir nepritvirtintų daiktų.
- Niekada į įrenginį neikiškite daiktų.
- Eksploatuodami įrenginio neuždenkite ir netransportuokite.
- Įsitinkinkite, kad visi už įrenginio esantys elektros laidai apsaugoti nuo pažeidimų (pvz., kuriuos gali padaryti gyvūnai).
- Pasirinkite jungiamojo laido ilgintuvus, atsižvelgdami į įrenginio prijungimo galią, laido ilgį ir naudojimo tikslą. Venkite elektros perkrovos.
- Transportuokite įrenginį tik vertikaliai ir ištuštinę kondensato indą.
- Utilizuokite susikaupusį kondensatą. Negerkite jo. Kyla infekcijos pavojus!

Įrenginys neskirtas patalpoms ir paviršiams džiovininti po vandens padarytos žalos, trūkus vamzdžiui ar esant užtvindymui.

Naudojimas pagal paskirtį

Naudokite įrenginį TTK 50 E tik patalpos orui džiovininti ir sausinti, laikydamiesi techninių duomenų.

Naudojimui pagal paskirtį priskiriama:

- džiovinimas ir sausinimas:
 - gyvenamųjų, miegamųjų, dušo arba rūsių patalpų;
 - skalbyklų, vasarnamių, namelių ant ratų, valčių.
- nuolatinis sausumo palaikymas:
 - sandėliuose, archyvuose, laboratorijose;
 - voniose, plovimo ir persirengimo patalpose ir t. t.

Naudojimas ne pagal paskirtį

Nestatykite įrenginio ant drėgno arba užtvindyto pagrindo. Nenaudokite įrenginio lauke. Nedėkite ant įrenginio, pvz., šlapių drabužių, kad juos išdžiovinumėte. Draudžiama atlikti savavališkus įrenginio konstrukcijos pakeitimus, primontavimus ir permontavimus.

Personalo kvalifikacija

Šį įrenginį naudojantys asmenys privalo:

- žinoti pavojus, kylančius dirbant su elektros prietaisais drėgnoje aplinkoje;
- imtis priemonių, skirtų apsaugoti nuo tiesioginio sąlyčio su srovę tiekiančiomis dalimis;
- būti perskaitę ir supratę naudojimo instrukciją, ypač skyrių „Sauga“.

Techninės priežiūros darbus, kuriuos atliekant reikia atidaryti korpusą, leidžiama atlikti tik specializuotoms įmonėms arba Trotec.

Liekamieji pavojai



Pavojus dėl elektros srovės!

Darbus prie elektrinių konstrukcinių dalių leidžiama atlikti tik įgaliotai specializuotai įmonei!



Pavojus dėl elektros srovės!

Prieš atlikdami bet kokius darbus prie įrenginio, iš tinklo lizdo ištraukite tinklo kištuką!



Atsargiai!

Kad nesugadintumėte įrenginio, niekada neekspluatuokite jo be įstatyto oro filtro!



Pavojus!

Šis įrenginys gali kelti pavojus, jei jį netinkamai arba ne pagal paskirtį naudos neinstrukuoti asmenys! Atkreipkite dėmesį į personalo kvalifikaciją!

Elgsena avariniu atveju

1. Avariniu atveju atjunkite įrenginį nuo elektrosrovės tinklo.
2. Nejunkite sugedusio įrenginio prie tinklo jungties.

Transportavimas

Kad įrenginį būtų lengviau gabenti, ant jo yra transportavimo ratukai ir rankenos.

Prieš transportuodami, kaskart atkreipkite dėmesį į šiuos nurodymus:

1. Išjunkite įrenginį tinklo jungikliu (žr. skyrių „Valdymo elementai“).
2. Ištraukite tinklo kištuką iš kištukinio lizdo. Nenaudokite tinklo laido kaip tempti skirtos virvės!
3. Ištuštinkite kondensato indą. Atkreipkite dėmesį į lašantį kondensatą.

Baigę transportuoti, kaskart atkreipkite dėmesį į šiuos nurodymus:

1. baigę transportuoti, pastatykite įrenginį vertikaliai.
2. Įjunkite įrenginį tik po vienos valandos!

Laikymas

Kai įrenginio nenaudojate, laikykite jį:

- sausoje vietoje;
- po stogu;
- vertikaliai, nuo dulkių ir tiesioginių saulės spindulių apsaugotoje vietoje;

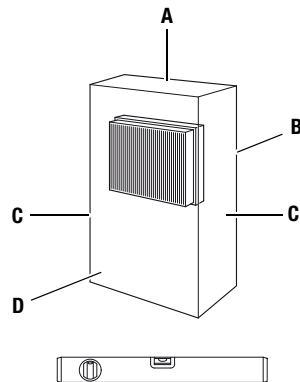
- prireikus nuo prasiskverbiančių dulkių apsaugokite plastikine danga;
- laikymo temperatūra atitinka skyriuje „Techniniai duomenys“ nurodytą darbinės temperatūros diapazoną.

Valdymas

- Įjungus įrenginį, jis veiks automatiškai, kol jo neišjungs pripildyto kondensato indo plūdė.
- Kad įmontuotas jutiklis galėtų nustatyti teisingą oro drėgmę, ventiliatorius veikia nuolat tol, kol įrenginys neišjungiamas.
- Nepalikite atidarytų durų ir langų.

Įrengimas

Įrengdami įrenginį, atkreipkite dėmesį į minimalius atstumus iki sienų ir daiktų, kaip nurodyta skyriuje „Techniniai duomenys“.



- Įrenkite įrenginį stabiliai ir horizontalioje padėtyje.
- Jei įmanoma, įrenkite įrenginį patalpos viduryje ir laikykitės atstumo iki šilumos šaltinių.

- Įrengdami įrenginį drėgnose srityse, pvz., skalbyklose, voniose arba pan., apsaugokite jį montavimo vietoje apsauginiu nuotėkio srovės įtaisais (RCD, angl. „Residual Current protective Device“).
- Įsitikinkite, kad laidų ilgintuvai išvynioti arba nuvynioti iki galo.

Nuorodos dėl sausinimo galios

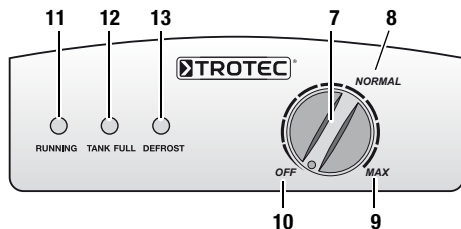
Sausinimo galia priklauso nuo:

- patalpos ypatybių;
- patalpos temperatūros;
- santykinės oro drėgmės.

Kuo aukštesnė patalpos temperatūra ir santykinė oro drėgmė, tuo didesnė yra sausinimo galia.

Norint naudoti gyvenamosiose patalpose, pakanka maždaug 50–60 % santykinės oro drėgmės. Sandėliuose ir archyvuose oro drėgmė neturėtų viršyti maždaug 50 %.

Valdymo elementai



Nr.	Valdymo elementas
7	Tinklo jungiklis; darbo pakopos pasirinkimo sukamasis jungiklis
8	Padėtis NORMAL
9	Padėtis MAX
10	Padėtis OFF
11	Eksplotavimo kontrolinė lemputė (žalia)
12	Kondensato indo kontrolinė lemputė (raudona)
13	Atitirpinimo kontrolinė lemputė (geltona)

Eksplotavimo pradžia

- Įsitikinkite, kad kondensato indas yra tuščias ir teisingai įdėtas. Kitaip įrenginys neveiks!
- Įkiškite tinklo kištuką į tinkamai apsaugotą kištukinį tinklo lizdą.
- Patikrinkite, ar užgeso kondensato indo kontrolinė lemputė (12).
- Pirmą kartą naudodami įrenginį, pasukite sukamąjį jungiklį (7) į dešinę iki padėties MAX (9).
- Patikrinkite, ar darbinė kontrolinė lemputė (11) šviečia žaliai.
- Palikite įrenginį veikti ties padėtimi MAX (9) maždaug vieną valandą.
- Sureguliuokite įrenginio darbo pakopą, sukamąjį jungiklį (7) nustatydami jį padėtį tarp OFF (10) ir MAX (9).
- Norėdami palaikyti esamą patalpos drėgmę, sukamąjį jungiklį (7) lėtai sukite į kairę, kol kompresorius išsijungs.

Darbo režimas NORMAL

Įmontuotas higrostatas išsaugo nustatytą oro drėgmės vertę ir, ją viršijus arba jos nepasiekus, įrenginį vėl įjungia arba išjungia.

Darbo režimas MAX (nuolatinis veikimas)

Įrenginys sausina orą nuolat ir nepriklausomai nuo drėgmės kiekio.

Darbo režimas „Atitirpinimo automatika“

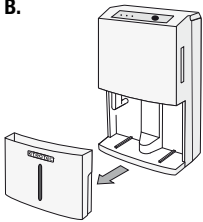
Atvėsus patalpos ore esanti drėgmė kondensuojasi ir, atsižvelgiant į oro temperatūrą ir santykinę drėgmę, garintuvo plokšteles aptraukia ledu. Prireikus atitirpinimo automatika įjungia atitirpinimo ciklą. Vykstant atitirpinimo fazei sausinimas laikinai nutraukiamas, o atitirpinimo kontrolinė lemputė (13) šviečia geltonai. Atitirpinimo automatika normaliuoju režimu aktyvinama automatiškai.

Kondensato indo ištuštinimas

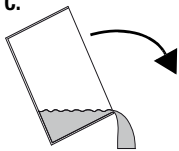
A.



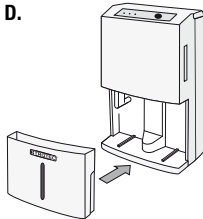
B.



C.

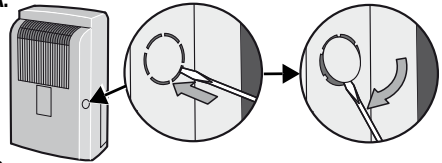


D.

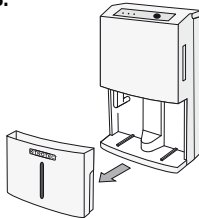


Eksplotavimas prie kondensato išleidimo jungties prijungus žarną

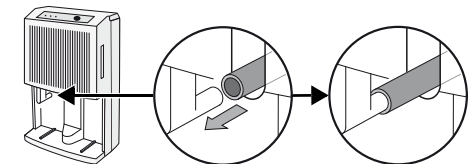
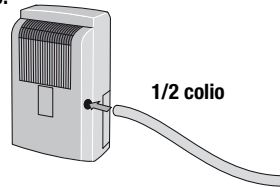
A.



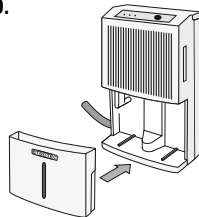
B.



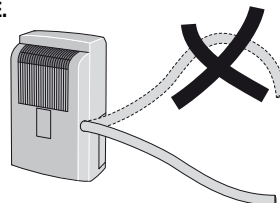
C.



D.



E.



Eksplotavimo nutraukimas

1. Išjunkite įrenginį tinklo jungikliu (žr. skyrių „Valdymo elementai“).
2. Nelieskite tinklo kištuko drėgnomis arba šlapiomis rankomis.
3. Ištraukite tinklo kištuką iš kištukinio tinklo lizdo.
4. Ištuštinkite kondensato indą ir jį sausai iššluostykite švaria šluoste. Atkreipkite dėmesį į lašantį kondensatą.
5. Išvalykite įrenginį, ypač oro filtrą, kaip nurodyta skyriuje „Techninė priežiūra“.
6. Laikykite įrenginį, kaip nurodyta skyriuje „Laikymas“.

Klaidos ir sutrikimai

Gaminamas įrenginys buvo kelis kartus patikrintas, kad veiktų nepriekaištingai. Tačiau, atsiradus sutrikimų, patikrinkite įrenginį pagal tolesnį sąrašą.

Įrenginys nepasileidžia:

- patikrinkite tinklo jungtį (230 V/1 ~/50 Hz).
- patikrinkite, ar tinklo kištukas nepažeistas;
- paveskite elektrą patikrinti specializuotai šaldymo ir oro kondicionavimo įrangos įmonei arba Trotec.

Įrenginys veikia, bet nesusidaro kondensatas:

- patikrinkite, ar kondensato indas tinkamoje padėtyje; Patikrinkite kondensato indo pripildymo lygį, jei reikia, jį ištuštinkite. Kondensato indo kontrolinė lemputė neturi užsidegti;
- patikrinkite, ar kondensato inde esanti plūdė švari. Prireikus išvalykite plūdę ir kondensato indą. Plūdė turi judėti;

- patikrinkite patalpos temperatūrą. Įrenginio darbinė sritis yra 5–32 °C;
- įsitinkinkite, kad santykinė oro drėgmė atitinka techninius duomenis (min. 40 %);
- patikrinkite nustatytą darbo režimą. Oro drėgmė įrengimo patalpoje turi viršyti pasirinktą diapazoną. Jei reikia, pasukite sukamąjį jungiklį (7) į dešinę link MAX (09).
- patikrinkite, ar nepažeistas oro filtras. Prireikus oro filtrą išvalykite arba pakeiskite;
- patikrinkite, ar kondensatoriaus išorėje nėra nešvarumų (žr. skyrių „Techninė priežiūra“). Paveskite nešvarų kondensatorių specializuotai šaldymo ir oro kondicionavimo įrangos įmonei arba Trotec.

Įrenginys veikia garsiai arba vibruoja, išbėga kondensatas:

- patikrinkite, ar įrenginys stovi tiesiai ir ant lygaus paviršiaus.

Įrenginys labai įkaista, garsiai veikia ir sumažėja jo galia:

- patikrinkite, ar nepažeistos oro įleidimo angos ir oro filtras. Nuvalykite išorinius nešvarumus;
- patikrinkite įrenginio vidų ir ypač ventilatorių, ventilatoriaus korpusą, garintuvą ir kondensatorių iš išorės, ar nėra nešvarumų (žr. skyrių „Techninė priežiūra“). Paveskite nešvarų įrenginio vidų išvalyti specializuotai šaldymo ir oro kondicionavimo įrangos įmonei arba Trotec.

Jūsų įrenginys po patikrinimo blogai veikia?

Pristatykite įrenginį remontui į specializuotą šaldymo ir oro kondicionavimo įrangos įmonę arba į Trotec.

Techninė priežiūra

Techninės priežiūros intervalai

Techninės ir einamosios priežiūros intervalai	prieš pradendant eksploatuoti	prireikus	ne rečiau nei kas 2 savaites	ne rečiau nei kas 4 savaites	ne rečiau nei vieną kartą per metus
Kondensato indo ištuštinimas		X			
Patikrinimas, ar įsiurbimo ir išpūtimo angos švarios ir ar jose nėra svetimkūnių. Prireikus – jų išvalymas	X				
Išorės valymas		X			X
Apžiūra, ar įrenginio vidus švarus		X		X	
Patikrinimas, ar įsiurbimo grotelės ir oro filtras švarūs ir ar juose nėra svetimkūnių. Prireikus – jų išvalymas arba pakeitimas	X		X		
Patikrinimas, ar nėra pažeidimų	X				
Tvirtinimo varžtų patikrinimas		X			X
Bandomoji eiga					X

Techninės ir einamosios priežiūros protokolas

Įrenginio tipas: Įrenginio numeris:

Techninės ir einamosios priežiūros intervalai	1	2	3	4	5	6	7	8	9	10	11	12	13	14	15	16
Patikrinimas, ar įsiurbimo ir išpūtimo angos švarios ir ar jose nėra svetimkūnių. Prireikus – jų išvalymas																
Išorės valymas																
Apžiūra, ar įrenginio vidus švarus																
Patikrinimas, ar įsiurbimo grotelės ir oro filtras švarūs ir ar juose nėra svetimkūnių. Prireikus – jų išvalymas arba pakeitimas																
Patikrinimas, ar nėra pažeidimų																
Tvirtinimo varžtų patikrinimas																
Bandomoji eiga																
Pastabos:																

1. Data: Parašas:	2. Data: Parašas:	3. Data: Parašas:	4. Data: Parašas:
5. Data: Parašas:	6. Data: Parašas:	7. Data: Parašas:	8. Data: Parašas:
9. Data: Parašas:	10. Data: Parašas:	11. Data: Parašas:	12. Data: Parašas:
13. Data: Parašas:	14. Data: Parašas:	15. Data: Parašas:	16. Data: Parašas:

Darbai prieš atliekant techninę priežiūrą

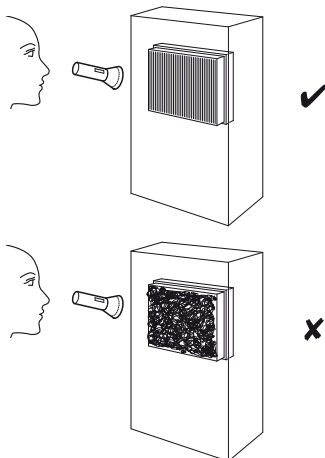
1. Neliestkite tinklo kištuko drėgnomis arba šlapiomis rankomis.
2. Prieš atlikdami bet kokius darbus, ištraukite tinklo kištuką!
3. Neišmontuokite kondensato indo plūdės.



Techninės priežiūros darbus, kuriuos atliekant reikia atidaryti korpusą, leidžiama atlikti tik specializuotoms įmonėms arba Trotec.

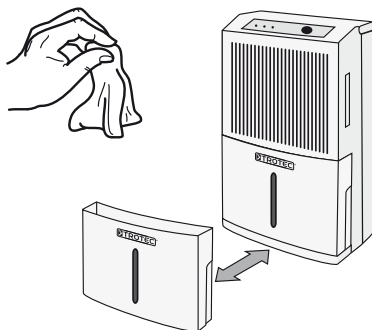
Apžiūra, ar įrenginio vidus švarus

1. Išmontuokite oro filtrą (žr. skyrių „Oro įleidimo angų ir oro filtro valymas“).
2. Pašvieskite kišeniniu žibintuvėliu į įrenginio angas.
3. Patikrinkite, ar įrenginio vidus švarus.
4. Jei matote storą dulkių sluoksnį, paveskite įrenginio vidų išvalyti specializuotai vėsinimo ir oro kondicionavimo įrangos įmonei arba Trotec.
5. Vėl įdėkite oro filtrą.

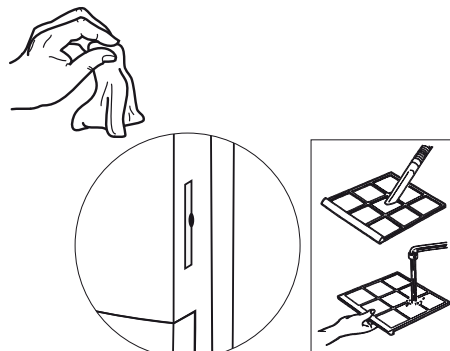


Korpuso ir kondensato indo valymas

1. Valykite be pūke, minkšta šluoste.
2. Sudrėkinkite šluostę švariu vandeniu. Šluostei sudrėkinti nenaudokite purškalo, tirpiklių, valiklių, kurių sudėtyje yra alkoholio arba šveitiklių.



Oro įleidimo angų ir oro filtro valymas



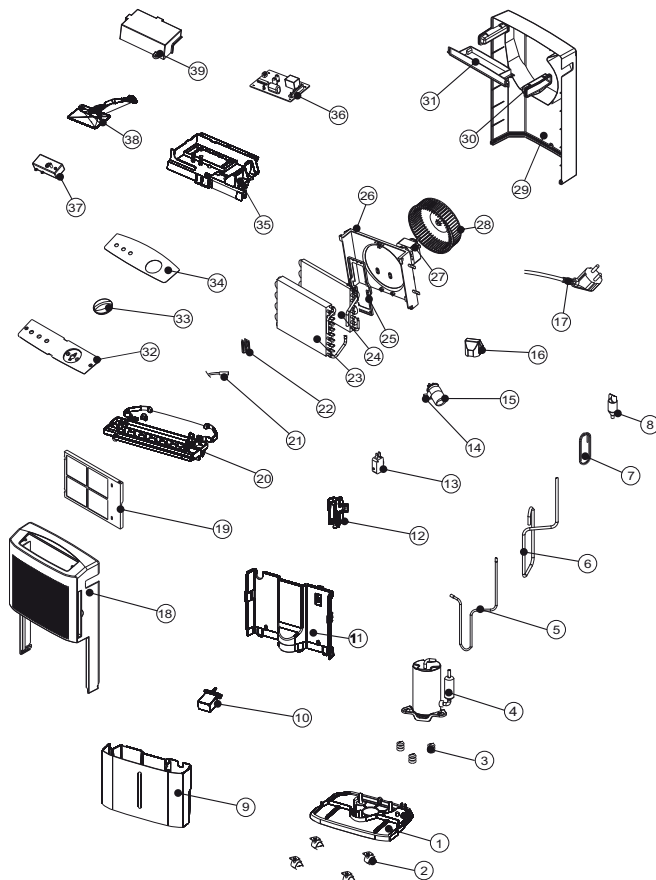
Atsargiai!

Prieš pakartotinai naudodami oro filtrą, įsitikinkite, kad jis nepažeistas ir sausas!

Atsarginių dalių apžvalga ir sąrašas

Nuoroda!

Atsarginių dalių pozicijų numeriai skiriasi nuo naudojimo instrukcijoje pateikiamų konstrukcinių dalių pozicijų numerių.



Nr.	Atsarginė dalis
1	Base Pan
2	Turning Wheel
3	Rubber Attenuator
4	Compressor Assembly (35D020-B1)
5	Discharge Pipe
6	Suction Pipe
7	Capillary Tube
8	Y Tube
9	Drain Bucket
10	Float
11	Plate
12	Fixture Part
13	Micro Switch
14	Fix Metal
15	Capacitor (8uF / 450V) (For Compressor (4))
16	Cover
17	Power Supply Cord Complete
18	Front Panel
19	Air Filter
20	Drainage Pan
21	Sensor
22	Fix Metal
23	Condenser Assembly
24	Evaporator Assembly
25	Strike 1
26	Fan Tank
27	Fan Motor (WT-25D1-01)
28	Blower Wheel
29	Rear Panel
30	Handle
31	Strike 2
32	Control Panel 1
33	Knob
34	Control Panel 2
35	Electric Box
36	Control Board
37	Humidity Switch
38	Lamp Assembly
39	Cover

Utilizavimas



Elektroninės įrangos nemeskite į buitines atliekas. Europos Sąjungoje ją tinkamai utilizuokite pagal 2003 m. sausio 27 d. EUROPOS PARLAMENTO IR TARYBOS direktyvą 2002/96/EB dėl elektros ir elektroninės įrangos atliekų. Baigę naudoti šį įrenginį, utilizuokite jį pagal galiojančias įstatymų nuostatas.

Įrenginys eksploatuojamas su ekologiška ir ozonui neutralia šaldomąja medžiaga (žr. skyrių „Techniniai duomenys“). Įrenginyje esančią šaldomąją medžiagą / alyvų mišinį tinkamai utilizuokite pagal nacionalinius įstatymus.

Atitikties deklaracija

Atitinka EB Žemosios įtampos direktyvos 2006/95/EB III priedo B skirsnį ir EB direktyvą 2004/108/EB dėl elektromagnetinio suderinamumo.

Šiuo deklaruojame, kad oro sausintuvas TTK 50 E buvo suprojektuotas, sukonstruotas ir pagamintas, laikantis nurodytų EB direktyvų.

Taikyti darnieji standartai:

IEC 60335-1:2001/A2:2006

IEC 60335-2-40:2002/A1:2005

IEC 62233:2005

Ženklą **CE** rasite įrenginio specifikacijų lentelėje.

Gamintojas:

Trotec GmbH & Co. KG Telefonas: + 49 2452 962-400

Grebbener Straße 7 Faksas: + 49 2452 962-200

D-52525 Heinsberg El. paštas: info@trotec.de

Heinsberg, 2012-04-19

Vadovas: Detlef von der Lieck

Saturs

Norādes par lietošanas instrukciju	J - 01
Informācija par iekārtu.....	J - 02
Drošība.....	J - 04
Transportēšana	J - 05
Ekspluatācija	J - 05
Kļūdas un traucējumi.....	J - 08
Apkope	J - 09
Utilizēšana.....	J - 12
Atbilstības apliecinājums	J - 12

Norādes par lietošanas instrukciju

Simboli



Elektriskās strāvas trieciena risks.

Norāda uz elektriskās strāvas radītu risku, kā rezultātā iespējami savainojumi vai pat nāve.



Bīstami!

Norāda uz risku, kas var radīt apdraudējumu personām.



Uzmanību!

Norāda uz risku, kas var radīt materiālu apdraudējumu.

Lietošanas instrukcijas pēdējo versiju skatiet vietnē:



TTK 50 E



<http://download.trotec.com/?sku=1120000125&id=1>

Informācija par iekārtu

Iekārtas apraksts

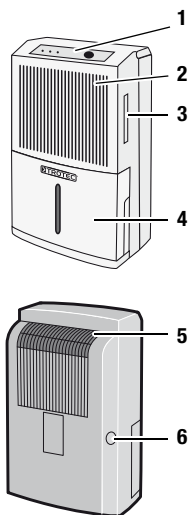
Automātiskā telpu mitruma regulēšana tiek nodrošināta pēc kondensācijas principa.

Ventilators iesūknē mitro telpas gaisu caur aizmugurējo gaisa ieplūdi (2) un virza caur gaisa filtru (3), iztvaices aparātu un aiz tā esošo kondensatoru. Aukstajā iztvaices aparātā telpas gaiss tiek atdzesēts līdz temperatūrai, kas zemāka par rasas punkta temperatūru. Gaisā esošie ūdens tvaiki kondensējas ūdens pilienu vai sarmas veidā uz iztvaices aparāta plāksnēm. Kondensatorā atdzesētais gaiss ar samazinātu mitrumu tiek atkal uzsildīts un izvadīts ārā ar temperatūru, kas ir par aptuveni 5 °C augstāka par telpas temperatūru. Šādi apstrādātais, sausākais gaiss atkal tiek sajaukts ar telpas gaisu. Tā kā noris nepārtraukta gaisa cirkulācija caur iekārtu, telpā, kur tā uzstādīta, tiek samazināts gaisa mitrums. Atkarībā no gaisa temperatūras un relatīvā gaisa mitruma ūdens kondensāts konstanti pil vai periodisku atkausēšanas fāžu laikā tiek izvadīts kondensāta tekne un pēc tam pa noteices sprauslu zem tās esošajā kondensāta tvertnē (4). Lai noteiktu ūdens līmeni kondensāta tvertnē (4), tā ir aprīkota ar pludiņu.

Iekārtai ir vadības panelis (1), no kura tiek nodrošināta iekārtas ekspluatācija un funkciju kontrole. Ja tiek sasniegts kondensāta tvertnes (4) maksimālais līmenis, vadības panelī (1) kondensāta tvertnes kontrollampīņa ("TANK FULL") mirgo sarkanā krāsā. Iekārta izslēdzas. Kondensāta tvertnes kontrollampīņa beidz mirgot tikai pēc tam, kad atkal ir ievietota iztukšotā kondensāta tvertne (4).

Kondensāta ūdeni var arī izvadīt, pieslēdzot kondensāta tapai (6) šļūteni.

Iekārtas attēls

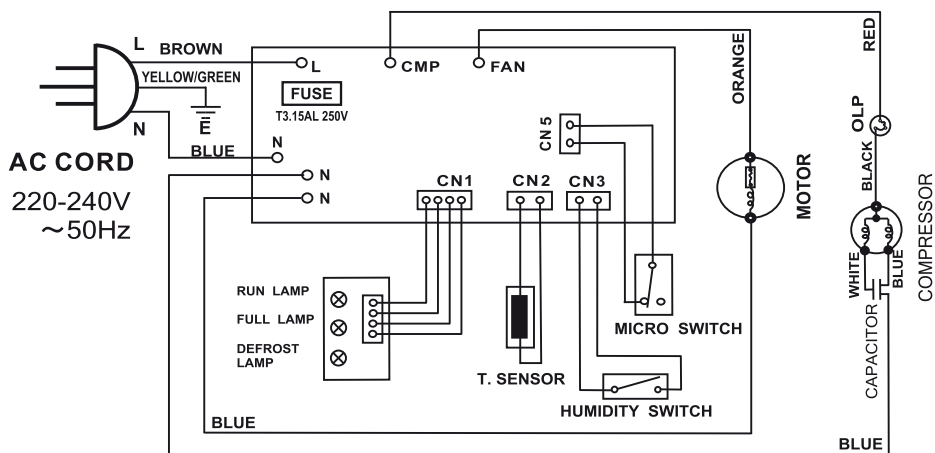


Nr.	Vadības elements
1	Vadības panelis
2	Gaisa ieplūde
3	Filtra atvere un gaisa filtrs
4	Kondensāta tvertne
5	Gaisa izplūde
6	Kondensāta tapas pārsegs (šļūtenes pieslēgšanai)

Tehniskie dati

Parametrs	Vērtība
Modelis	TTK 50 E
Mitruma regulētāja jauda, maks.	16 l/24 h
Darba temperatūra	5–32 °C
Relatīvā gaisa mitruma darba koeficients	40–100 %
Gaisa plūsma, maks.	100 m ³ /h
Elektrotīkls	230 V/50 Hz
Jaudas izlietojums	285 W
Drošinātājs (iekšējs)	3,15 A
Kondensāta tvirtne	3,5 l
Dzesētājviela	R134a
Dzesētājvielas daudzums	150 g
Svars	11,1 kg
Izmērs (A x Dz x P)	540 x 220 x 310 mm
Minimālais attālums no sienām/priekšmetiem	A: no augšas: 50 cm B: aizmugurē: 50 cm C: no sāniem: 50 cm D: priekšpusē: 50 cm
Skaņas spiediena līmenis LpA (1 m; saskaņā ar standartu DIN 45635-01-KL3)	40 dB(A)

Elektriskā principsēma



Drošība

Pirms iekārtas nodošanas ekspluatācijā / lietošanas rūpīgi izlasiet šo instrukciju un uzglabāiet to tiešā iekārtas tuvumā vai attiecīgi — iekārtas atrašanās vietas tuvumā.

- Iekārtu nedrīkst lietot telpās, kur pastāv sprādzienbīstamības risks.
- Iekārtu nedrīkst lietot eļļu, sēru, hloru vai sāļus saturošā atmosfērā.
- Novietojiet iekārtu vertikāli un stabili.
- Pret iekārtu nedrīkst vērst tiešu ūdens strūklu.
- Pārlicinieties, vai gaisa ieplūde un izplūde ir brīva.
- Pārlicinieties, vai iesūkņēšanas atvere nav aizsērējusi un tajā nav nekādu priekšmetu.
- Iekārtā nekādā gadījumā nedrīkst ievietot priekšmetus.
- Ekspluatācijas laikā iekārtu nedrīkst nosegt un transportēt.
- Pārlicinieties, vai visi elektrības vadi ārpus iekārtas ir pasargāti no bojājumiem (piem., dzīvnieku radītiem bojājumiem).
- Izvēloties vada pagarinātāju, ievērojiet iekārtas pieslēguma datus, vada garumu un paredzēto izmantošanu. Nedrīkst pieļaut elektropārslodzi.
- Iekārtu drīkst transportēt tikai vertikālā stāvoklī un ar iztukšotu kondensāta tvertni.
- Utilizējiet uzkrājušos kondensātu. Nedrīkst izmantot kā dzeramo ūdeni. Iespējama inficēšanās!

Iekārta nav paredzēta telpu un virsmu nosusināšanai pēc ūdens radītiem bojājumiem appludināšanas gadījumā vai ja plūsušas caurules.

Paredzētā lietošana

Iekārtu TTK 50 E drīkst izmantot tikai, lai samazinātu telpas gaisa mitrumu saskaņā ar tehniskajiem datiem.

Paredzētā lietošana:

- gaisa mitruma samazināšanai:
 - dzīvojamās telpās, guļamistabās, vannas istabās un pagrabtelpās;
 - veļas mazgātavās, atpūtas namos, treileros, laivās;
- nepārtrauktai gaisa mitruma regulēšanai:
 - noliktavās, arhīvos, laboratorijās;
 - peldbaseinos, vannas istabās, ģērbtuvēs u.c.

Nepareiza lietošana

Iekārtu nedrīkst novietot uz mitras vai appludinātas pamatnes. Iekārtu nedrīkst izmantot brīvā dabā. Uz iekārtas nedrīkst novietot nekādus priekšmetus, piemēram, mitru apģērbu, lai to izžvētu. Aizliegts veikt jebkādas neatļautas tehniskas izmaiņas, iekārtas pārbūvi vai papildināšanu.

Personāla kvalifikācija

Personām, kas strādā ar iekārtu:

- jāapzinās riski, kādi pastāv, strādājot ar elektroiekārtām mitrās telpās;
- ir jāievēro drošības pasākumi, lai izsargātos no saskares ar spriegumam pieslēgtām detaļām;
- ir jāizlasa lietošanas instrukcija, īpašu uzmanību pievēršot nodaļai “Drošība”.

Tehniskās apkopes darbības, kuru laikā ir jāatver iekārtas korpuss, drīkst veikt tikai dzesēšanas un gaisa kondicionēšanas iekārtu remonta speciālisti vai uzņēmums Trotec.

Citi riski



Elektriskās strāvas triecienu risks.

Elektrodetaļu remontu drīkst veikt tikai pilnvaroti speciālisti.



Elektriskās strāvas triecienu risks.

Veicot jebkādas darbības pie iekārtas, atvienojiet kontaktdakšu no rozetes.



Uzmanību!

iekārtu nedrīkst lietot bez gaisa filtra, tas var radīt iekārtas bojājumus.



Bīstami!

Šī iekārta var radīt apdraudējumu, ja to lieto neapmācītas personas, kā arī nepareizas vai neatbilstošas lietošanas gadījumā. Ievērojiet personāla kvalifikācijas prasības.

Rīcība ārkārtas situācijās

1. Ārkārtas situācijā atvienojiet iekārtu no elektrotīkla.
2. Bojātu iekārtu nedrīkst pieslēgt elektrotīklam.

Transportēšana

Lai nodrošinātu ērtāku iekārtas transportēšanu, tā ir aprīkota ar riteniņiem un rokturi.

Pirms katras transportēšanas ievērojiet tālāk minētos norādījumus.

1. Izslēdziet iekārtu, nospiežot slēdzi (skatiet nodaļu "Vadības elementi").
2. Izraujiet kontaktdakšu no rozetes. Neraujiet vadu!
3. Iztukšojiet kondensāta tvertni. Pievērsiet uzmanību vēl pilošajam kondensātam.

Pēc katras transportēšanas ievērojiet tālāk minētos norādījumus.

1. Pēc transportēšanas novietojiet iekārtu vertikālā stāvoklī.
2. Ieslēdziet iekārtu pēc stundas.

Uzglabāšana

Ja iekārta netiek lietota, uzglabājiet to, kā norādīts:

- sausā vietā;
- zem jumta;
- novietojiet iekārtu vertikāli vietā, kas pasargāta no putekļiem un tiešiem saules stariem;

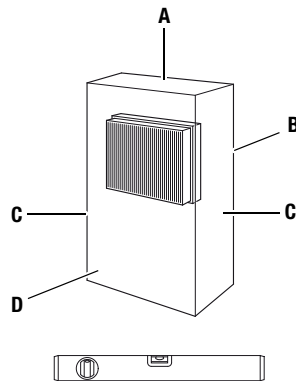
- ja nepieciešams, pasargājiet iekārtu no putekļiem, izmantojot plastmasas pārsegu;
- uzglabāšanas vietas temperatūrai ir jābūt darba temperatūras diapazonā, kas norādīts nodaļā "Tehniskie dati".

Ekspluatācija

- Kad iekārta ir ieslēgta, tā darbojas pilnīgi automātiski, līdz kondensāta tvertnes pludiņš izraisa iekārtas izslēgšanos.
- Lai nodrošinātu, ka iebūvētais sensors uztver pareizus gaisa mitruma rādījumus, ventilators darbojas nepārtraukti, līdz iekārta tiek izslēgta.
- Uzmaniet, lai durvis un logi būtu aizvērti.

Novietošana

Novietojot iekārtu, ievērojiet minimālo attālumu no sienām un priekšmetiem, kā norādīts nodaļā "Tehniskie dati".



- Novietojiet iekārtu vertikāli un stabili.
- Novietojiet iekārtu pēc iespējas vairāk telpas centrā un ievērojiet attālumu no siltuma avotiem.

- Īpaši gadījumos, ja iekārta tiek uzstādīta mitrās telpās, piemēram, veļas mazgātavās, peldbaseinos vai līdzīgās vietās, iekārtas uzstādīšanas vietā ir jānodrošina papildu strāvas noplūdes drošinātājs (RCD, Residual Current protective Device).
- Pārliedzieties, ka vada pagarinājums ir pilnībā attīsts vai attieciņi satīts.

Norādes par mitruma regulēšanas jaudu

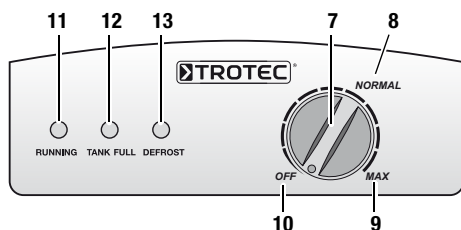
Mitruma regulēšana ir atkarīga no:

- apstākļiem telpā;
- temperatūras telpā;
- relatīvā gaisa mitruma.

Jo augstāka temperatūra un relatīvais gaisa mitrums telpā, jo lielāka mitruma regulēšanas jauda.

Dzīvojamās telpās relatīvajam gaisa mitrumam jābūt apm. 50–60 %. Noliktavās un arhīvos gaisa mitrums nedrīkst būt lielāks par apm. 50 %.

Vadības elementi



Nr.	Vadības elements
7	Slēdzis; griežslēdzis darbības pakāpes izvēlei
8	Pozīcija "NORMAL"
9	Pozīcija "MAX"
10	Pozīcija "OFF"
11	Darbības kontrollampīna (zaļā krāsā)
12	Kondensāta tvertnes kontrollampīna (sarkanā krāsā)
13	Atkausēšanas kontrollampīna (dzeltenā krāsā)

Lietošanas uzsākšana

1. Pārliedzieties, ka kondensāta tvertne ir iztukšota un ievietota pareizi. Pretējā gadījumā iekārta nedarbosies.
2. Iespraudiet kontaktdakšu rozetē ar aizsardzību atbilstoši likumdošanā noteiktajām prasībām.
3. Pārbaudiet, vai kondensāta tvertnes kontrollampīna (12) nedeg.
4. Ja iekārta tiek lietota pirmo reizi, pagrieziet griežslēdzi (7) pa labi pozīcijā "MAX" (9).
5. Pārliedzieties, ka darbības kontrollampīna (11) deg zaļā krāsā.
6. Ļaujiet iekārtai darboties darba režīmā "MAX" (9) aptuveni stundu.
7. Noregulējiet iekārtas darbības pakāpi, iestatot griežslēdzi (7) starp pozīcijām "OFF" (10) un "MAX" (9).
8. Lai nodrošinātu esošo telpas gaisa mitrumu, lēnām pagrieziet griežslēdzi (7) pa kreisi, līdz kompresors vairs nedarbojas.

Darba režīms "NORMAL"

Iebūvētais higrostats saglabā iestatīto gaisa mitruma vērtību; ja gaisa mitrums ir lielāks vai mazāks par šo vērtību, iekārta tiek ieslēgta vai izslēgta.

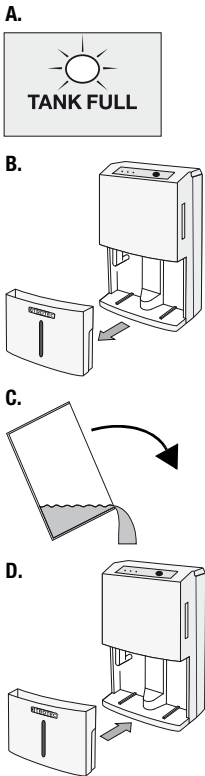
Darba režīms "MAX" (nepārtraukta darba režīms)

Iekārta veic gaisa mitruma regulēšanu nepārtraukti un neatkarīgi no gaisa mitruma.

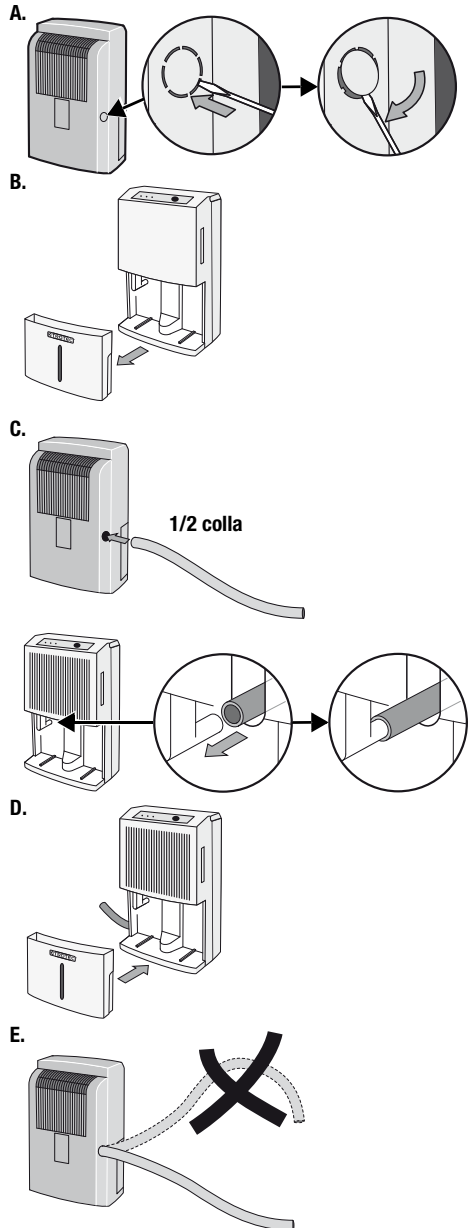
Automātiskas atkausēšanas darba režīms

Dzesēšanas laikā telpas gaisā esošais mitrums kondensējas un atkarībā no gaisa temperatūras, kā arī relatīvā gaisa mitruma pārklāj iztvaices aparāta plāksnes ar ledu. Atkausēšanas automātika pēc vajadzības ieslēdz atkausēšanas ciklu. Atkausēšanas procesa laikā gaisa mitruma regulēšana tiek īslaicīgi pārtraukta, un atkausēšanas kontrollampīņa (13) deg dzeltenā krāsā. Standarta darba režīmā atkausēšana tiek aktivizēta automātiski.

Kondensāta tvertnes iztukšošana



Lietošana, pieslēdzot kondensāta tapai šūteni



Izslēgšana

1. Izslēdziet iekārtu, nospiežot slēdzi (skatiet nodaļu "Vadības elementi").
2. Neaiztieciet kontaktdakšu ar mitrām vai slapjām rokām.
3. Izraujiet kontaktdakšu no rozetes.
4. Iztukšojiet kondensāta tvertni un izslaukiet to ar tīru drānu. Pievērsiet uzmanību vēl pilošajam kondensātam.
5. Tīriet iekārtu un gaisa filtru, kā norādīts nodaļā "Apkope".
6. Uzglabājiet iekārtu, kā norādīts nodaļā "Uzglabāšana".

Kļūdas un traucējumi

Izgatavošanas laikā iekārtas darbība tika vairākkārt pārbaudīta. Gadījumā, ja tomēr radušies darbības traucējumi, pārbaudiet iekārtu, ņemot vērā tālāk redzamo sarakstu.

Iekārta neieslēdzas:

- pārbaudiet elektrotīkla datus (230 V/1~/50 Hz).
- pārbaudiet, vai kontaktdakša nav bojāta;
- nododiet iekārtu elektriskai pārbaudei dzesēšanas un gaisa kondicionēšanas iekārtu remonta uzņēmumam vai uzņēmumam Trotec.

Iekārta darbojas, bet nav kondensāta:

- pārbaudiet, vai kondensāta tvertne ir ievietota pareizi. Pārbaudiet, vai kondensāta tvertne ir pilna; ja nepieciešams, iztukšojiet to. Kondensāta tvertnes kontrollampīna nedrīkst iedegties;
- pārbaudiet, vai kondensāta tvertnes pludiņš nav aizsērējis. Ja nepieciešams, iztīriet pludiņu un kondensāta tvertni. Pludiņam ir jābūt kustīgam;

- pārbaudiet telpas temperatūru. Iekārtas darba temperatūras diapazons ir no 5 līdz 32 °C;
- pārliecinieties, vai relatīvais gaisa mitrums atbilst tehniskajos datos norādītajam (min. 40 %);
- pārbaudiet, kāds darba režīms ir iestatīts. Iekārtas atrašanās vietā esošajam gaisa mitrumam ir jābūt ārpus izvēlētā diapazona. Pagrieziet griezslēdzi (7) pa labi, "MAX" (09) virzienā.
- pārbaudiet, vai gaisa filtrs nav aizsērējis. Ja nepieciešams, iztīriet vai nomainiet gaisa filtru;
- pārbaudiet, vai kondensatora ārpusē nav redzami aizsērējumi (skatiet nodaļu "Apkope"). Nododiet iekārtu uz kondensatora apkopi dzesēšanas un gaisa kondicionēšanas iekārtu remonta uzņēmumam vai uzņēmumam Trotec.

Iekārta darbojas skaļi vai vibrē, kondensāts tek ārā:

- pārbaudiet, vai iekārta ir novietota taisni un uz līdzenas virsmas.

Iekārta sakarst, ir skaļa vai samazinās tās jauda:

- pārbaudiet, vai gaisa ieplūdes un gaisa filtrs nav aizsērējis. Notīriet ārējus aizsērējumus;
- pārbaudiet iekārtas iekšieni, īpašu uzmanību pievēršot ventilatoram, vai ventilatora korpuss, iztvaices aparāts un kondensators nav aizsērējis no ārpusē (skatiet nodaļu "Apkope"). Nododiet iekārtu uz aizsērējušas iekārtas iekšienes apkopi dzesēšanas un gaisa kondicionēšanas iekārtu remonta uzņēmumam vai uzņēmumam Trotec.

Vai iekārta nedarbojas arī pēc veiktajam pārbaudēm?

Nododiet iekārtu dzesēšanas un gaisa kondicionēšanas iekārtu remonta uzņēmumam vai uzņēmumam Trotec.

Apkope

Apkopes intervāli

Apkopes un kopšanas intervāls	Pirms katras lietošanas	Pēc nepieciešamības	Vismaz reizi 2 nedēļās	Vismaz reizi 4 nedēļās	Vismaz reizi gadā
Iztukšot kondensāta tvertni		X			
Pārbaudīt, vai iesūkņēšanas un izplūdes atveres nav aizsērējušas; ja nepieciešams, iztīrīt	X				
Tīrīt iekārtas ārpusi		X			X
Iekārtas iekšpuses vizuāla pārbaude		X		X	
Pārbaudīt, vai iesūkņēšanas režģis un gaisa filtrs nav aizsērējis un vai tajos nav svešķermeņu; ja vajadzīgs, iztīrīt vai nomainīt	X		X		
Pārbaudīt, vai nav bojājumu	X				
Pārbaudīt, vai stiprinājuma skrūves ir cieši pievilktas		X			X
Pārbaudīt darbību					X

Apkopes un kopšanas protokols

Iekārtas tips: Iekārtas numurs:

Apkopes un kopšanas intervāls	1	2	3	4	5	6	7	8	9	10	11	12	13	14	15	16
Pārbaudīt, vai iesūkņēšanas un izplūdes atveres nav aizsērējušas; ja nepieciešams, iztīrīt																
Tīrīt iekārtas ārpusi																
Iekārtas iekšpuses vizuāla pārbaude																
Pārbaudīt, vai iesūkņēšanas režģis un gaisa filtrs nav aizsērējis un vai tajos nav svešķermeņu; ja vajadzīgs, iztīrīt vai nomainīt																
Pārbaudīt, vai nav bojājumu																
Pārbaudīt, vai stiprinājuma skrūves ir cieši pievilktas																
Pārbaudīt darbību																
Piezīmes:																

1. Datums: Paraksts:	2. Datums: Paraksts:	3. Datums: Paraksts:	4. Datums: Paraksts:
5. Datums: Paraksts:	6. Datums: Paraksts:	7. Datums: Paraksts:	8. Datums: Paraksts:
9. Datums: Paraksts:	10. Datums: Paraksts:	11. Datums: Paraksts:	12. Datums: Paraksts:
13. Datums: Paraksts:	14. Datums: Paraksts:	15. Datums: Paraksts:	16. Datums: Paraksts:

Pirms apkopes sākšanas veicamās darbības

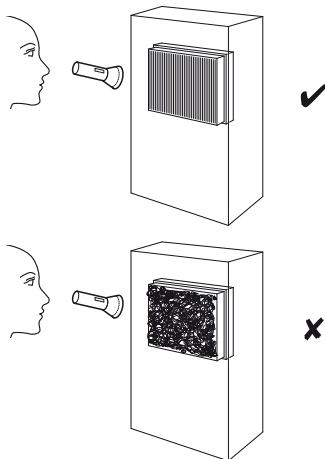
1. Neaiztieciet kontaktdakšu ar mitrām vai slapjām rokām.
2. Pirms jebkādu darbību veikšanas atvienojiet kontaktdakšu.
3. Nedrīkst izņemt kondensāta tvertnes pludiņu.



Tehniskās apkopes darbības, kuru laikā ir jāatver iekārtas korpuss, drīkst veikt tikai dzesēšanas un gaisa kondicionēšanas iekārtu remonta speciālisti vai uzņēmums Trotec.

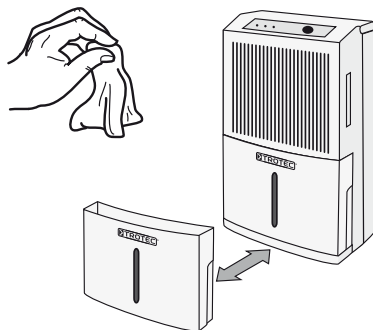
Iekārtas iekšpusē vizuāla pārbaude

1. Izņemiet gaisa filtru (skatiet nodaļu "Gaisa ieplūdes un gaisa filtra tīrīšana").
2. Ar kabatas lukturīti spīdiniet iekārtas atverē.
3. Pārbaudiet, vai iekārtas iekšpusē nav aizsērējumu.
4. Ja pamanāt blīvu putekļu slāni, nododiet iekārtu uz apkopi dzesēšanas un gaisa kondicionēšanas iekārtu remonta speciālistiem vai uzņēmumam Trotec.
5. Ievietojiet atpakaļ gaisa filtru.

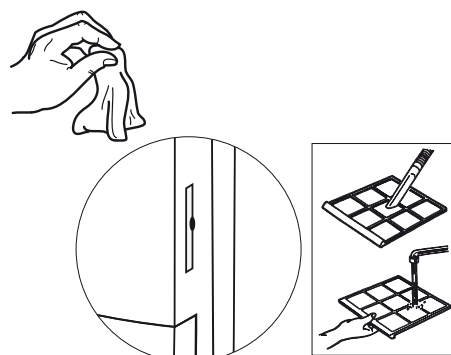


Korpuss un kondensāta tvertnes tīrīšana

1. Tīrīšanai izmantojiet mikstu drānu, kas nepūkojas.
2. Samitriniet drānu tīrā ūdenī. Drānas samitrināšanai nedrīkst izmantot nekādus aerosolus, šķīdinātājus, spirtu saturošus vai abrazīvus tīrīšanas līdzekļus.



Gaisa ieplūdes un gaisa filtra tīrīšana



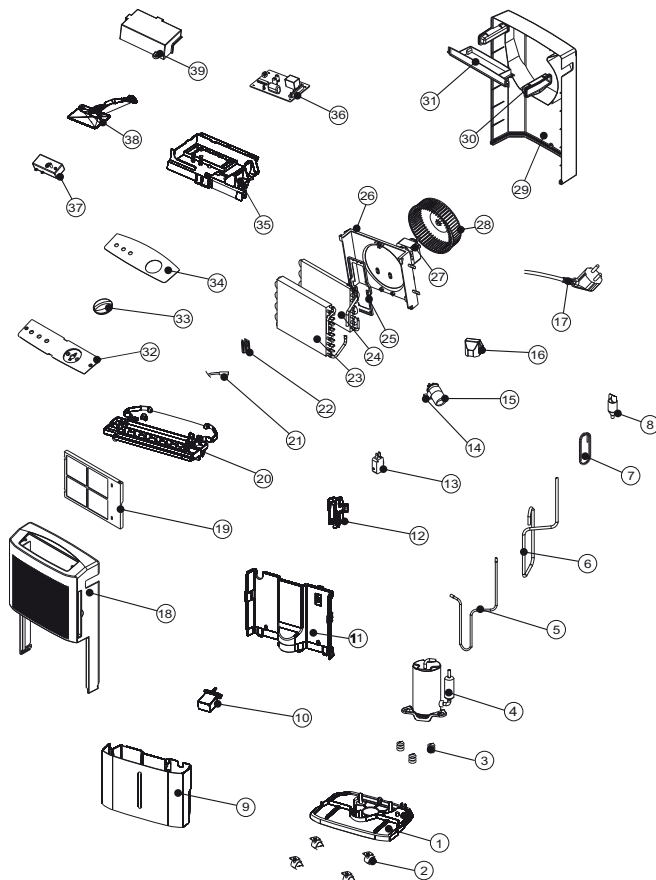
Uzmanību!

Pirms no jauna ievietot gaisa filtru, pārliecinieties, ka tas nav bojāts un ir sauss.

Rezerves daļu pārskats un saraksts

Norāde!

Rezerves daļu pozīcijas numurs nesakrīt ar lietošanas instrukcijā lietotajiem detaļu numuriem.



Nr.	Rezerves daļa
1	Base Pan
2	Turning Wheel
3	Rubber Attenuator
4	Compressor Assembly (35D020-B1)
5	Discharge Pipe
6	Suction Pipe
7	Capillary Tube
8	Y Tube
9	Drain Bucket
10	Float
11	Plate
12	Fixture Part
13	Micro Switch
14	Fix Metal
15	Capacitor (8uF / 450V) (For Compressor (4))
16	Cover
17	Power Supply Cord Complete
18	Front Panel
19	Air Filter
20	Drainage Pan
21	Sensor
22	Fix Metal
23	Condenser Assembly
24	Evaporator Assembly
25	Strike 1
26	Fan Tank
27	Fan Motor (WT-25D1-01)
28	Blower Wheel
29	Rear Panel
30	Handle
31	Strike 2
32	Control Panel 1
33	Knob
34	Control Panel 2
35	Electric Box
36	Control Board
37	Humidity Switch
38	Lamp Assembly
39	Cover

Utilizēšana



Elektroniskās iekārtas nav saimniecības atkritumi. Eiropas Savienībā saskaņā ar Eiropas Parlamenta un Padomes Direktīvu 2002/96/EK no 2003. gada

27. janvāra par elektrisko un elektronisko iekārtu atkritumiem tās jānodod specializētiem atkritumu pārstrādes uzņēmumiem. Lūdzu, pēc derīgās lietošanas beigām utilizējiet šo iekārtu atbilstoši spēkā esošajiem normatīvajiem aktiem.

Iekārtā tiek izmantota apkārtējai videi un ozona slānim nekaitīga dzesētājviela (skatiet nodaļu "Tehniskie dati"). Utilizējiet iekārtā esošo dzesētājvielas/eļļas maisījumu atbilstoši spēkā esošajiem normatīvajiem aktiem.

Atbilstības apliecinājums

Eiropas Parlamenta un Padomes Direktīvas 2006/95/EK III pielikuma B daļas par zemspriegumu un Eiropas Parlamenta un Padomes Direktīvas 2004/108/EK par elektromagnētisko savietojamību izpratnē.

Ar šo apliecinām, ka gaisa mitruma regulētājs TTK 50 E ir izstrādāts, konstruēts un izgatavots saskaņā ar iepriekš minētajām EK direktīvām.

Piemērotie saskaņotie standarti:

IEC 60335-1:2001/A2:2006

IEC 60335-2-40:2002/A1:2005

IEC 62233:2005

☞ lezīmes atrodiet uz iekārtas etiķetes.

Ražotājs:

Trotec GmbH & Co. KG Tālrunis: +49 2452 962-400
Grebbener Strasse 7 Fakss: +49 2452 962-200
D-52525 Heinsberg E-pasts: info@trotec.de

Heinsberga, 19.04.2012.

Vadītājs: Detlefs fon der Līks (Detlef von der Lieck)

Sisukord

Märkused kasutusjuhendi kohta	K - 01
Teave seadme kohta	K - 02
Ohutus	K - 04
Transport.....	K - 05
Kasutamine	K - 05
Vead ja rikked.....	K - 08
Hooldus	K - 09
Jäätmekäitlus.....	K - 12
Vastavusdeklaratsioon	K - 12

Märkused kasutusjuhendi kohta

Sümbolid



Elektrivoolu oht!

Viitab elektrivooluga kaasnevatele ohtudele, mis võivad tekitada vigastusi või põhjustada surma.



Oht!

Viitab ohule, mis võib kahjustada inimese tervist.



Ettevaatust!

Viitab ohule, mis võib põhjustada materiaalselt kahju.

Kasutusjuhendi viimase versiooni leiate aadressilt:



TTK 50 E



<http://download.trotec.com/?sku=1120000125&id=1>

Teave seadme kohta

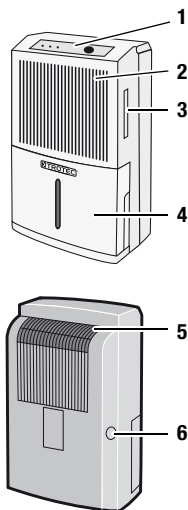
Seadme kirjeldus

Seade hoolitseb ruumides kondensatsiooniprintsiibi abil automaatse õhuniiskuse vähendamise eest.

Ventilaator imeb niiske ruumiõhu õhusisselaske (2) kaudu läbi õhufiltri (3) aurustisse ja selle taga asuvasse kondensaatorisse. Külmas aurustis jahutatakse ruumiõhk alla kastepunkti. Õhus sisalduv veeaur küllastub ja vajub mööda aurustiplaati alla. Kondensaatoris soojendatakse niiskusest vabanenud külm õhk jälle üles ja lastakse umbes 5 °C võrra ruumitemperatuurist kõrgema temperatuuriga taas välja. Niimoodi töödeldud kuivem õhk seguneb jälle ruumiõhuga. Seadme abil ruumis toimuva pideva õhuringluse tõttu väheneb kasutatavas ruumis õhuniiskus. Olenevalt õhutemperatuurist ja suhtelisest õhuniiskusest tilgub kondensatsioonivesi kas pidevalt või ainult perioodiliselt kondensaadivanni ning voolab sealt äravooluavade kaudu selle all asuvasse kondensaadipaaki (4). Kondensaadipaak (4) on täitumistaseme mõõtmiseks varustatud ujukiga. Seadmel on kasutamiseks ja juhtimiseks juhtpaneel (1). Kui kondensaadipaak (4) on täitunud, põleb selle kontrollnäidik („TANK FULL”) juhtpaneelil (1) punaselt. Seade lülitub välja. Kondensaadipaagi kontrollnäidik kustub alles tühjendatud kondensaadipaagi (4) tagasiasetamisel.

Kondensatsioonivett on võimalik ära juhtida ka voolikuga, ühendades selle kondensaadiühendusega (6).

Seadme osad

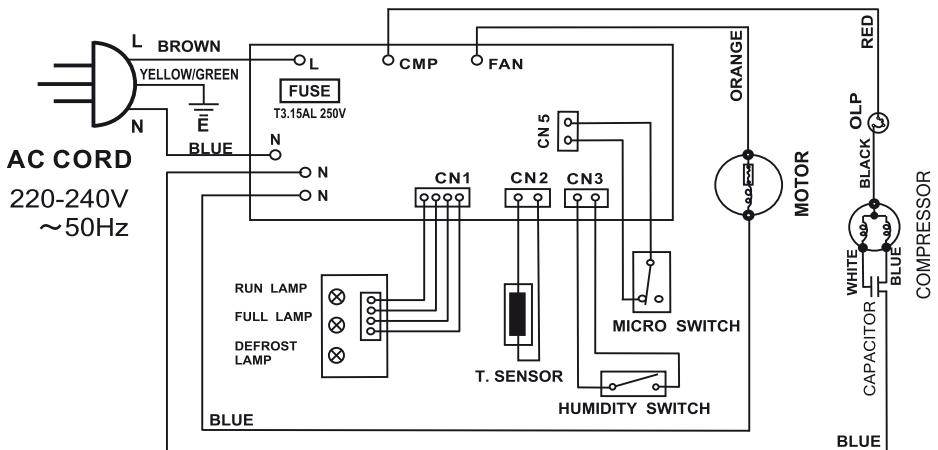


Nr	Juhtelement
1	Juhtpaneel
2	Õhu sisselaske
3	Filtri ava ja õhufilter
4	Kondensaadipaak
5	Õhu väljalase
6	Katik kondensaadiühenduse vooliku ühendamiseks

Tehnilised andmed

Näitaja	Väärtus
Mudel	TTK 50 E
Niiskuse eemaldamise võimsus, max	16 l / 24 h
Töötemperatuur	5–32 °C
Töötab suhtelise õhuniiskuse vahemikus	40–100 %
Õhu töötlemise võimsus, max	100 m ³ /h
Elektriühendus	230 V / 50 Hz
Võimsustarve, max	285 W
Vajalik kaitse	3,15 A
Kondensaadipaak	3,5 l
Külmutusvahend	R134a
Külmutusvahendi kogus	150 g
Kaal	11,1 kg
Mõõtmed (kõrgus x sügavus x laius)	540 x 220 x 310 mm
Miinumkaugus seintest/pindadest	A: üleval: 50 cm B: taga: 50 cm C: küljel: 50 cm D: ees: 50 cm
Müratase LpA (1 m; standardi DIN 45635-01-KL3 kohaselt)	40 dB(A)

Ühendusskeem



Ohutus

Lugege kasutusjuhendit enne seadme paigaldamist/kasutamist hoolikalt ja hoidke seda alati seadme kasutuskoha läheduses!

- Ärge kasutage seadet plahvatusohtlikes ruumides.
- Ärge kasutage seadet õli, väävlit, kloori või soola sisaldavas keskkonnas.
- Asetage seade kindlale pinnale ja otse.
- Ärge jätke seadet jooksva vee alla.
- Veenduge, et õhu sisse- ja väljavool oleks vabad.
- Veenduge, et seade oleks õhu sisseimemise poolel vaba mustusest ja lahtistest esemetest.
- Ärge pange kunagi esemeid seadmesse.
- Kasutamise ajal ärge katke seadet kinni ja ärge transportige seda.
- Veenduge, et kõik väljapool seadet asuvad elektrijuhtmed oleks kaitsstud kahjustuste eest (nt loomade närimine).
- Pikendusjuhtme valimisel arvestage seadmete kasutuskooormust, kaabli pikkust ja kasutusotstarvet. Vältige elektrilist ülekoormust.
- Transportige seadet ainult püstises asendis ja tühjenatud kondensaadipaagiga.
- Eemaldage kogunenud kondensaati. Ärge jooge seda. See on nakkusohtlik.

Seade pole mõeldud ruumide ja pindade kuivatamiseks veekahjustuste korral, mille on põhjustanud toru purunemine või üleujutus.

Otstarbekohane kasutus

Kasutage seadet TTK 50 E eranditult ruumiõhu kuivatamiseks ja sealt niiskuse eemaldamiseks, arvestades seadme tehnilisi andmeid.

Otstarbekohase kasutamise viisid

- Kuivatamine ja niiskuse eemaldamine:
 - elu-, magamis-, duši-, või keldriruumides;
 - pesuköökides, suvilates, vagunelamutes ja paatides.
- Pidev kuivana hoidmine:
 - ladudes, arhiivides, laborites;
 - vannitubades, pesu- ja riietusruumides jne.

Otstarbevastane kasutus

Ärge paigutage seadet niiskele või üleujutatud aluspinnale. Ärge kasutage seadet välitingimustes. Ärge asetage esemeid, näiteks märgi riideid, seadme peale kuivama. Seadme omaalgatuslikud tehnilised muudatused, juurde- ja ümberehitused on keelatud.

Personali kvalifikatsioon

Isikud, kes seda seadet kasutavad, peavad:

- olema teadlikud ohtudest, mis esinevad elektriseadmetega töötamisel niiskes keskkonnas;
- kasutama abinõusid, et vältida elektrit juhtivate pindade otsest puudutamist;
- olema lugenud kasutusjuhendit, eriti selle peatükki „Ohutus”, ning sellest aru saanud.

Hooldustöid, mis nõuavad seadme korpuse avamist, tohivad teha ainult külma- ja kliimatehnika spetsialistid või valmistajafirma Trotec töötajad.

Jääkohud



Elektrivoolu oht!

Seadme elektriosade juures tohivad töid teha ainult vastava väljaõppega spetsialistid!



Elektrivoolu oht!

Eemaldage enne seadme hooldustöid selle võrgupistik alati vooluvõrgust!



Ettevaatust!

Seadme kahjustamise vältimiseks ärge kasutage seda kunagi ilma õhufiltrita!


Oht!

See seade võib osutada ohtlikuks, kui seda kasutatakse otstarbevastaselt või asjatundmatute isikute poolt! Järgige personali kvalifikatsiooninõudeid.

Käitumine õnnetuse korral

1. Eemaldage seade vooluvõrgust.
2. Ärge ühendage katkist seadet uuesti vooluvõrku.

Transport

Seade on kergema transportimise jaoks varustatud rullikute ja käepidemetega.

Järgige järgmisi nõudeid iga kord **enne** transporti.

1. Lülitage seade võrgulülitist välja (vt peatükki „Juhtelemendid”).
2. Tõmmake võrgupistik pistikupesast välja. Ärge vedage seadet toitejuhelt pidi.
3. Tühjendage kondensaadipaak. Jälgige, et hiljem kondensaati uuesti ei koguneks.

Järgige järgmisi nõudeid iga kord **pärast** transporti.

1. Paigaldage seade pärast transporti horisontaalsesse asendisse.
2. Ärge lülitage seadet sisse vähemalt tunni aja jooksul pärast transporti!

Ladustamine

Kui te seadet ei kasuta, ladustage see alljärgnevalt:

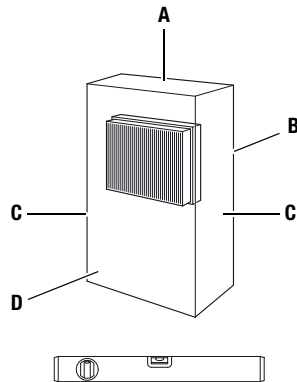
- kuivana;
- katusealuses ruumis;
- püstises asendis, tolmu ja otsese päikese kiirguse eest kaitsitud kohas;
- vajaduse korral kunstmaterjalist kattega, et kaitsta seadet tolmu sissetungimise eest.
- Ladustamistemperatuur peab jääma peatükis „Tehnilised andmed” toodud töötemperatuuride vahemikku.

Kasutamine

- Seade töötab pärast sisselülitamist täisautomaatselt, kuni täis saanud kondensaadipaagi ujuk selle välja lülitab.
- Selleks, et sisseehitatud sensor saaks õhuniiskust korrektselt mõõta, töötab ventilaator pidevalt kuni seadme väljalülitumiseni.
- Vältige avatud aknaid ja uksti.

Paigaldamine

Arvestage seadme paigaldamisel minimaalsete lubatud kaugustega seintest ja pindadest, lähtudes peatükist „Tehnilised andmed”.



- Asetage seade kindlale pinnale horisontaalselt.
- Paigutage seade võimalikult ruumi keskele ja eemale soojusallikatest.
- Seadme paigaldamisel (eriti niisketes kohtades, nagu pesuköögid, vannitoad jms) kindlustage see eeskirjadele vastava rikkevoolukaitseseadmega (RCD = Residual Current protective Device).
- Tehke kindlaks, et kaablipikendused on täies ulatuses lahti- või kokkurullitud.

Seadme suutlikkus niiskuse eemaldamisel

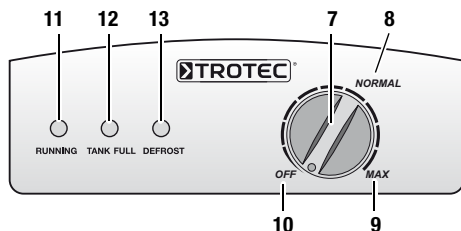
Niiskuse eemaldamise võime oleneb:

- ruumi kujust;
- ruumi temperatuurist;
- suhtelisest õhuniiskusest.

Mida kõrgem on ruumi temperatuur ja suhteline õhuniiskus, seda suurem on niiskuse eemaldamine.

Eluruumides kasutamiseks piisab suhtelisest õhuniiskusest, mis on umbes 50–60 %. Ladudes ja arhiivides ei tohiks õhuniiskuse väärtus ületada umbes 50 %.

Juhtelemendid



Nr	Juhtelement
7	Võrgulüliti: pöördlüli töötamisviisi valikuks
8	Asend „NORMAL”
9	Asend „MAX”
10	Asend „OFF”
11	Töövalmiduse kontrollnäidik (roheline)
12	Kondensaadipaagi kontrollnäidik (punane)
13	Sulatuse kontrollnäidik (kollane)

Paigaldamine

1. Veenduge, et kondensaadipaak oleks tühi ja õigesti paigaldatud. Muidu seade ei toimi!
2. Pange võrgupistik nõuetekohaselt kaitstud pistikupesasse.
3. Kontrollige, et kondensaadipaagi kontrollinäidik (12) oleks kustunud.
4. Esmakordsel kasutamisel pöörake seadme pöördlüli (7) paremale asendisse „MAX” (9).
5. Kontrollige, et töövalmiduse kontrollinäidik (11) põleks roheliselt.
6. Laske seadmel umbes üks tund režiimil „MAX” (9) töötada.
7. Reguleerige seadme töörežiimi, liigutades pöördlüli (7) asendisse, mis on asendite „OFF” (10) ja „MAX” (9) vahel.
8. Parajasti ruumis valitseva niiskustaseme säilitamiseks liigutage pöördlüli (7) aeglaselt vasakule, kuni kompressor välja lülitub.

Töörežiim „NORMAL”

Sisseehitatud niiskustüliti salvestab määratud õhuniiskuse väärtuse ja lülitab seadme selle ületamisel või sellele allajäämisel vastavalt sisse või välja.

Töörežiim „MAX” (püsikasutus)

Seade kuivatab õhku pidevalt, sõltumata niiskustasemest.

Töörežiim „Sulatusautomaatika”

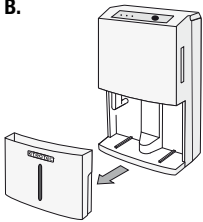
Ruumiõhus sisalduv niiskus kondenseerub jahtumisel ja katab olenevalt õhutemperatuurist ja suhtelisest õhuniiskusest aurusti plaadid jääkihiga. Sulatusautomaatika lülitab vajaduse korral sisse sulatustsükli. Sulatusfaasi ajal katkeb lühikeseks ajaks niiskuse eemaldamine õhust ja sulatuse kontrollnäidik (13) põleb kollaselt. Normaalkasutusel aktiveerub sulatusautomaatika automaatselt.

Kondensaadipaagi tühendamise

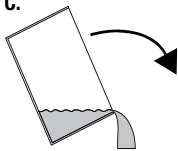
A.



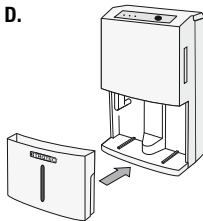
B.



C.

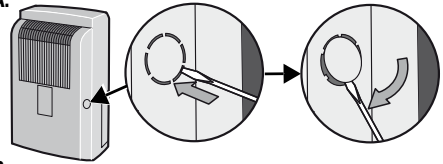


D.

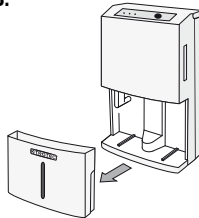


Käitamine kondensaadiühenduse külge kinnitatud voolikuga

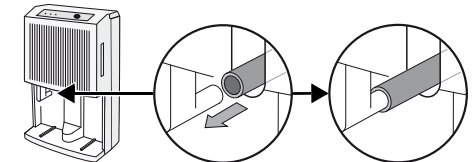
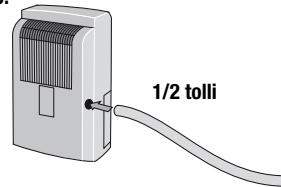
A.



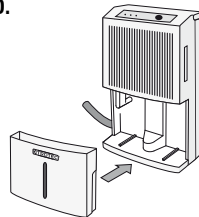
B.



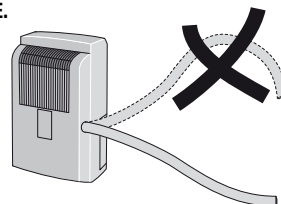
C.



D.



E.



Kasutuselt kõrvaldamine

1. Lülitage seade võrgulülitist välja (vt peatükki „Juhtelemendid”).
2. Ärge katsuge võrgupistikut niiskete või märgade kätega.
3. Tõmmake võrgupistik pistikupesast välja.
4. Tühjendage kondensaadipaak ja pühkige see puhta lapiga kuivaks. Jälgige, et hiljem kondensaati uuesti ei koguneks.
5. Puhastage seade ja eriti õhufilter peatüki „Hooldus” kohaselt.
6. Ladustage seade peatüki „Ladustamine” kohaselt.

Vead ja rikked

Seadme laitmatut toimimist kontrolliti tootmise käigus mitu korda. Juhul kui sellest hoolimata peaks ilmne seadme töös häireid, kontrollige seadet järgneva nimekirja alusel.

Seade ei käivitu

- Kontrollige elektrivõrgu ühendust (230 V / 1~50 Hz).
- Kontrollige võrgupistikut võimalike kahjustuste suhtes.
- Laske teha seadme elektriline kontroll mõnel külma- ja kliimatehnika firmal või valmistajafirmal Trotec.

Seade töötab, aga kondensaati ei teki

- Kontrollige, kas kondensaadipaagi asend on õige. Kontrollige kondensaadipaagi täitumist ja tühjendage see vajaduse korral. Kondensaadipaagi kontrollnäidik ei tohi põleda.
- Kontrollige, kas kondensaadipaagi ujuk on määrdunud. Vajaduse korral puhastage ujuk ja kondensaadipaak. Ujuk peab saama liikuda.

- Kontrollige õhutemperatuuri. Seadme töötemperatuuride vahemik on 5–32 °C.
- Veenduge, et suhteline õhuniiskus vastaks tehnilistele andmetele (min 40 %).
- Vaadake üle valitud töörežiim. Kasutuskoahas peab õhuniiskus olema üle valitud vahemiku alampiiri. Liigutage vajaduse korral pöördlülitit (7) asendi „MAX” (09) suunas paremale.
- Kontrollige õhufiltrit võimaliku määrdumise suhtes. Vajaduse korral puhastage õhufiltrit või asendage see.
- Kontrollige kondensaatorit väljastpoolt määrdumise suhtes (vt peatükki „Hooldus”). Määrdunud kondensaatorit laske puhastada külma- ja kliimatehnika firmal või valmistajafirmal Trotec.

Seade tekitab müra või väriseb, kondensaat voolab välja

- Kontrollige, kas seade on otse ja tasasel pinnal.

Seade on väga soe, tekitab müra või töötab vähenenud jõudlusega

- Kontrollige õhu sissevoolu ja õhufiltrit võimaliku määrdumise suhtes. Eemaldage välimine mustus.
- Kontrollige seadme sisemust ja eriti ventilaatorit, ventilaatorikorpust, aurustit ja kondensaatorit väljastpoolt määrdumise suhtes (vt peatükki „Hooldus”). Määrdunud seadme sisemus laske puhastada külma- ja kliimatehnikale spetsialiseerunud firmal või valmistajafirmal Trotec.

Seade ei tööta pärast eelpool kirjeldatud toiminguid korralikult?

Viige seade parandusse külma- ja kliimatehnikale spetsialiseerunud firmasse või valmistajafirmasse Trotec.

Hooldus

Hooldusintervallid

Teenindus- ja hooldusintervall	Iga kord enne kasutuselevõttu	Vajaduse korral	Vähemalt iga 2 nädala tagant	Vähemalt iga 4 nädala tagant	Vähemalt kord aastas
Kondensaadipaagi tühjendamine		X			
Sisseimemis- ja väljapuhumisavade kontroll mustuse ja võõrkehade suhtes, vajaduse korral puhastamine	X				
Puhastamine väljastpoolt		X			X
Seadme sisemuse visuaalne kontroll määrdumise suhtes		X		X	
Sisseimemisava resti ja õhufiltri kontroll mustuse ja võõrkehade suhtes, vajaduse korral puhastamine või väljavahetamine	X		X		
Kontroll võimalike kahjustuste suhtes	X				
Kinnituskruidide kontroll		X			X
Proovikäivitamine					X

Teenindus- ja hooldusprotokoll

Seadme tüüp: Seadme number:

Teenindus- ja hooldusintervall	1	2	3	4	5	6	7	8	9	10	11	12	13	14	15	16
Sisseimemis- ja väljapuhumisavade kontroll mustuse ja võõrkehade suhtes, vajaduse korral puhastamine																
Puhastamine väljastpoolt																
Seadme sisemuse visuaalne kontroll määrdumise suhtes																
Sisseimemisava resti ja õhufiltri kontroll mustuse ja võõrkehade suhtes, vajaduse korral puhastamine või väljavahetamine																
Kontroll võimalike kahjustuste suhtes																
Kinnituskruidide kontroll																
Proovikäivitamine																
Märkused.																

1. Kuupäev: Allkiri:	2. Kuupäev: Allkiri:	3. Kuupäev: Allkiri:	4. Kuupäev: Allkiri:
5. Kuupäev: Allkiri:	6. Kuupäev: Allkiri:	7. Kuupäev: Allkiri:	8. Kuupäev: Allkiri:
9. Kuupäev: Allkiri:	10. Kuupäev: Allkiri:	11. Kuupäev: Allkiri:	12. Kuupäev: Allkiri:
13. Kuupäev: Allkiri:	14. Kuupäev: Allkiri:	15. Kuupäev: Allkiri:	16. Kuupäev: Allkiri:

Tegevused enne hoolduse algust

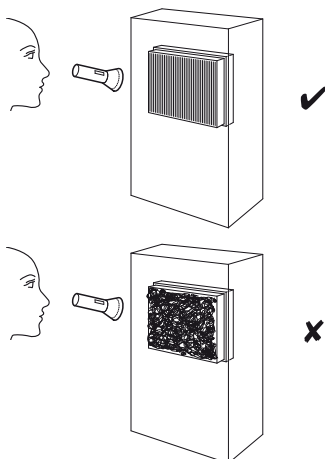
1. Ärge katsuge võrgupistikut niiskete või märgade kätega.
2. Tõmmake enne kõigi tööde algust võrgupistik välja.
3. Ärge eemaldage kondensaadipaagi ujukit.



Hooldustöid, mis nõuavad seadme korpuse avamist, tohivad teha ainult külma- ja kliimatehnikale spetsialiseerunud firmad või valmistajafirma Trotec töötajad.

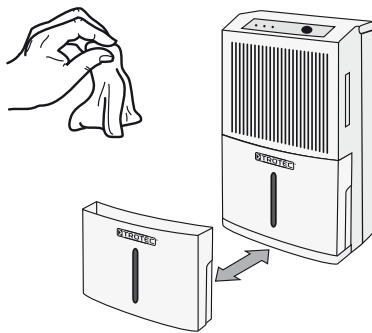
Seadme sisemuse visuaalne kontroll määrumise suhtes

1. Eemaldage õhufilter (vt peatükki „Õhu sisselaske ja õhufiltri puhastus“).
2. Valgustage taskulambiga seadme avausi.
3. Kontrollige seadme sisemust määrumise suhtes.
4. Kui märkate tihedat tolmukihti, laske seadme sisemust puhastada külma- ja kliimatehnikale spetsialiseerunud firmal või valmistajafirmal Trotec.
5. Asetage õhufilter uuesti kohale.

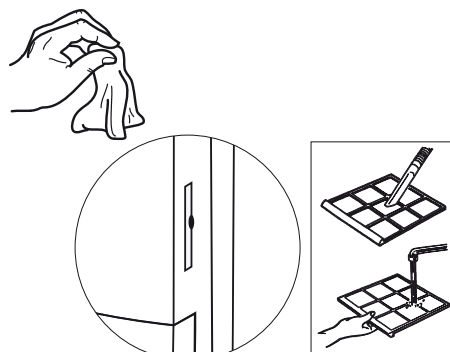


Korpuse ja kondensaadipaagi puhastamine

1. Kasutage puhastamiseks narmasteta pehmet lappi.
2. Niisutage lappi puhta veega. Ärge kasutage lapi niisutamiseks pihusteid, lahusteid, alkoholi sisaldavaid puhastusaineid või küürimisvahendeid.



Õhu sisselaske avade ja õhufiltri puhastamine



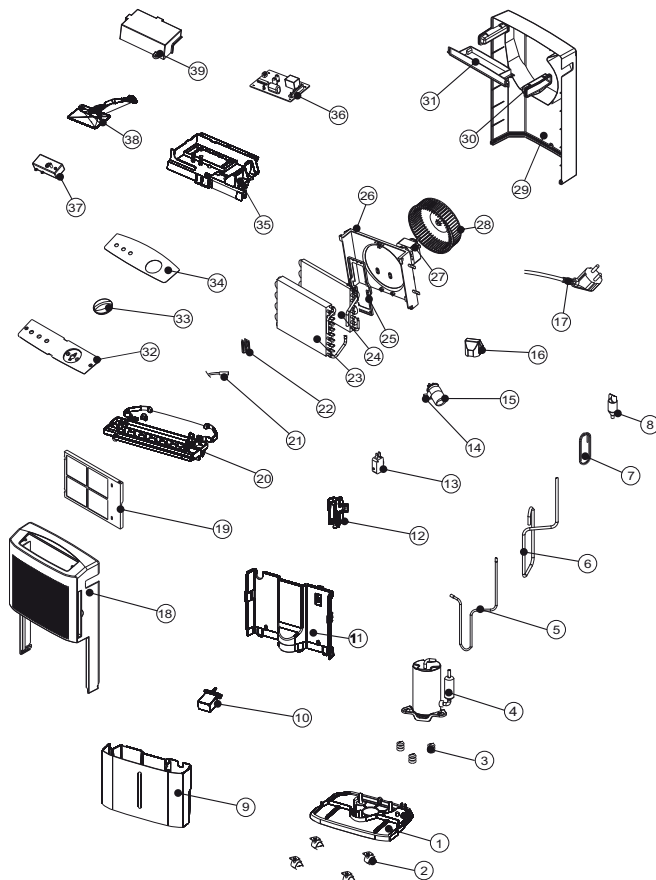
Ettevaatust!

Tehke enne õhufiltri tagasiasetamist kindlaks, et see on kahjustamata ja kuiv!

Varuosade ülevaade ja nimekiri

Märkus!

Varuosade asukohanumbriid erinevad kasutusjuhendis toodud seadme osade asukohanumbritest.



Nr	Varuosa
1	Base Pan
2	Turning Wheel
3	Rubber Attenuator
4	Compressor Assembly (35D020-B1)
5	Discharge Pipe
6	Suction Pipe
7	Capillary Tube
8	Y Tube
9	Drain Bucket
10	Float
11	Plate
12	Fixture Part
13	Micro Switch
14	Fix Metal
15	Capacitor (8uF / 450V) (For Compressor (4))
16	Cover
17	Power Supply Cord Complete
18	Front Panel
19	Air Filter
20	Drainage Pan
21	Sensor
22	Fix Metal
23	Condenser Assembly
24	Evaporator Assembly
25	Strike 1
26	Fan Tank
27	Fan Motor (WT-25D1-01)
28	Blower Wheel
29	Rear Panel
30	Handle
31	Strike 2
32	Control Panel 1
33	Knob
34	Control Panel 2
35	Electric Box
36	Control Board
37	Humidity Switch
38	Lamp Assembly
39	Cover

Jäätmekäitus



Elektroonikajäätmeid ei tohi tavalise olmeprügiga kokku panna, vaid need tuleb käidelda Euroopa Liidus Euroopa Parlamendi ja Euroopa Liidu Nõukogu 2003. aasta 27. jaanuari direktiivi kohaselt vanade elektri- ja elektroonikaseadmete kohta (2002/96/EÜ). Kõrvaldage see seade kasutuselt kehtivate seaduslike nõuete kohaselt.

Seadmes kasutatakse keskkonnasõbralikku ja osoonikihi suhtes neutraalset külmutusainet (vt peatükki „Tehnilised andmed“). Käideldes seadmes kasutatud külmutusaine ja õljäätmed asukohariigi seaduste kohaselt.

Vastavusdeklaratsioon

Vastavus EÜ madalpinge direktiivile 2006/95/EÜ lisa III osa B ja direktiivile 2004/108/EÜ elektromagnetilise sobivuse kohta.

Kinnitame, et õhukuivati TTK 50 E on kavandatud, konstrueeritud ja valmistatud kooskõlas nimetatud EÜ direktiividega.

Rakendatud sobivad normid:

IEC 60335-1:2001/A2:2006

IEC 60335-2-40:2002/A1:2005

IEC 62233:2005

CE-tunnuse leiate seadme tüübisildilt.

Valmistaja:

Trotec GmbH & Co. KG Telefon: +49 2452 962-400

Grebbeiner Straße 7 Faks: +49 2452 962-200

D-52525 Heinsberg E-post: info@trotec.de

Heinsbergis, 19.04.2012

Juhataja: Detlef von der Lieck

Obsah

Pokyny k návodu k obsluze.....	L - 01
Informace o přístroji.....	L - 02
Bezpečnost.....	L - 04
Transport.....	L - 05
Obsluha.....	L - 05
Chyby a poruchy.....	L - 08
Údržba.....	L - 09
Likvidace.....	L - 12
Prohlášení o shodě	L - 12

Pokyny k návodu k obsluze

Symbols



Nebezpečí úrazu el. proudem!

Upozorňuje na nebezpečí účinkem el. proudu případně vedoucí k úrazu až úmrtí.



Nebezpečí!

Upozorňuje na nebezpečí poškození zdraví a života osob.



Pozor!

Upozorňuje na nebezpečí případně vedoucí k věcným škodám.

Aktuální verzi návodu k obsluze naleznete na adrese:



TTK 50 E



<http://download.trotec.com/?sku=1120000125&id=1>

Informace o přístroji

Popis přístroje

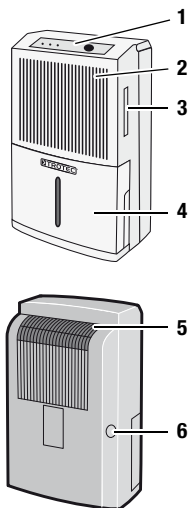
Pomocí kondenzačního principu zajišťuje přístroj automatické vysoušení vzduchu z místnosti.

Ventilátor nasává vlhký vzduch z místnosti u sacího otvoru (2) přes vzduchový filtr (3), výparník a za ním umístěný kondenzátor. Na chladném výparníku se vzduch z místnosti ochlazuje až na rosný bod. Vodní pára obsažená ve vzduchu se sráží jako kondenzát nebo rosa na lamelách výparníku. Na kondenzátoru se odvlhčený, ochlazený vzduch opět ohřívá a opět vyfukuje o teplotě ca. 5 °C nad pokojovou teplotou. Takto upravený sušší vzduch se opět smíchává se vzduchem v místnosti. Díky neustálé cirkulaci vzduchu v místnosti díky přístroji se vlhkost vzduchu v prostoru instalace snižuje. V závislosti na teplotě vzduchu a relativní vlhkosti vzduchu odkapává zkondenzovaná voda stále nebo jen během periodických fází odmrazení do vany s kondenzátem a skrz integrované odtokové hrdlo do za ním umístěné nádoby s kondenzátem (4). Nádoba s kondenzátem (4) je vybavena k měření stavu naplnění plovákem.

Přístroj je pro funkční kontrolu opatřen ovládacím pultem (1). Při dosažení max. stavu naplnění nádoby s kondenzátem (4) svítí kontrolka nádoby ("TANK FULL") na ovládacím pultu (1) červeně. Přístroj se vypne. Kontrolka nádoby s kondenzátem zhasne až při opětovném vložení nádoby s kondenzátem (4).

Volitelně lze vodní kondenzát odvést pomocí hadice u přípojky kondenzátu (6).

Znázornění přístroje

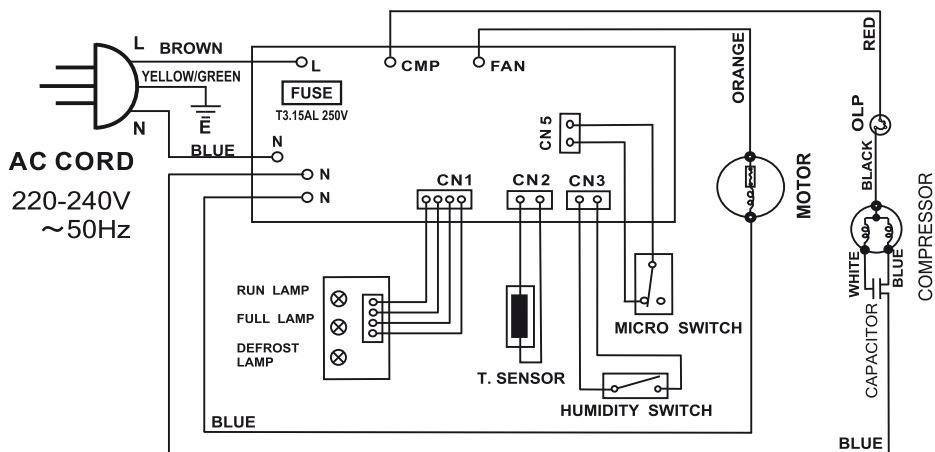


Č.	Ovládací prvek
1	Ovládací pult
2	Sací otvor
3	Mezera pro filtr a vzduchový filtr
4	Nádoba s kondenzátem
5	Výfukový otvor
6	Krytka k připojení hadice na napojení kondenzátu

Technická data

Parametry	Hodnota
Model	TTK 50 E
Výkon vysoušeče, max.	16 l / 24 h
Provozní teplota	5-32 °C
Pracovní rozmezí relativní vlhkosti vzduchu	40-100 %
Vzduchový výkon, max.	100 m ³ /h
Elektrická přípojka	230 V / 50 Hz
Příkon, max.	285 W
Zajištění ze strany stavby	3,15 A
Nádoba s kondenzátem	3,5 l
Chladivo	R134a
Množství chladiva	150 g
Hmotnost	11,1 kg
Rozměry (VxHxŠ)	540 x 220 x 310 mm
Min. odstup vůči stěnám / předmětům	A: Nahoře: 50 cm B: Vzadu: 50 cm C: Strana: 50 cm D: Vpředu: 50 cm
Úroveň akustického tlaku LpA (1 m; dle DIN 45635-01-KL3)	40 dB(A)

Schéma zapojení



Bezpečnost

Tento návod před uvedením do provozu / použitím přístroje pečlivě prostudujte a uchovávejte jej vždy v bezprostřední blízkosti místa instalace příp. u přístroje!

- Neprovozujte přístroj v prostorách s nebezpečím výbuchu.
- Neprovozujte přístroj v atmosféře s obsahem oleje, síry, chlóru nebo soli.
- Přístroj nainstalujte zpřímá a stabilně.
- Nevystavujte přístroj přímému vodnímu proudu.
- Zajistěte, aby sací a výfukový otvor byly volné.
- Zajistěte, aby stana sání byla vždy bez znečištění a volných předmětů.
- Nikdy do přístroje nestrkejte předměty.
- Během provozu přístroj nezakrývejte ani nepřepravujte.
- Zajistěte, aby veškeré elektrické kabely mimo přístroj byly chráněny proti poškození (např. zvířaty).
- Prodlužovací kabely k přívodnímu kabelu volte podle příkonu přístroje, délky kabelu a účelu použití. Vyvarujte se elektrického přetížení.
- Přístroj přepravujte pouze zpřímá a s vyprázdněnou nádobou na kondenzát.
- Nahromaděný kondenzát zlikvidujte. Nepijte jej. Hrozí nebezpečí infekce!

Přístroj není vhodný na vysoušení prostor a ploch po škodách v důsledku prasklých potrubí nebo záplav.

Použití k určenému účelu

Přístroj TTK 50 E použijte výlučně k vysoušení a odvlhčování vzduchu v místnostech, při dodržení technických dat.

K použití k určenému účelu patří:

- vysoušení a odvlhčování:
 - obývacích prostor, prostor ke spaní, sprchování nebo sklepních prostor
 - prádelen, chalup, obytných vozů, člunů
- permanentní udržování sucha v:
 - skladech, archivech, laboratořích
 - koupelnách, prádelnách a převlékárnách atd.

Použití k jinému než určenému účelu

Neinstalujte přístroj na vlhký nebo zaplavený podklad. Nepoužívejte přístroj pod širým nebem. Nepokládejte na přístroj vlhké předměty k vysoušení, např. mokré oblečení. Svévolné konstrukční změny, nástavby nebo přestavby přístroje jsou zakázány.

Kvalifikace personálu

Osoby používající tento přístroj musí:

- si být vědomy nebezpečí vznikajících při práci s elektrickými přístroji ve vlhkém prostředí.
- učinit opatření k ochraně před přímým kontaktem s díly, jimiž protéká el. proud.
- prostudovat návod k použití a porozumět mu, zvláště kapitole "Bezpečnost".

Činnosti údržby vyžadující otevření skříně smí provádět pouze specializované firmy na chladicí a klimatizační techniku nebo Trotec.

Zbývající nebezpečí



Nebezpečí úrazu el. proudem!

Práce na elektrických dílech smí provádět pouze autorizovaná odborná firma!



Nebezpečí úrazu el. proudem!

Před veškerými pracemi vytáhněte síťovou zástrčku ze síťové zásuvky!



Pozor!

K zabránění poškození přístroje nikdy neprovozujte přístroj bez vloženého vzduchového filtru!



Nebezpečí!

Tento přístroj může představovat nebezpečí, pokud jej používají nezaškolené osoby nesprávně nebo jinak než k určenému účelu! Dbejte na kvalifikaci personálu!

Chování v případě havárie

1. V případě havárie odpojte přístroj od el. proudu.
2. Vadný přístroj nepřipojujte zpět do síťové přípojky.

Transport

Přístroj je pro snazší transport vybaven transportními kolečky a držadly.

Dbejte následujících pokynů **před** každým transportem:

1. Vypněte přístroj síťovým spínačem (viz kapitola "Ovládací prvky").
2. Vytáhněte síťovou přípojku ze zásuvky. Nepoužívejte síťový kabel jako šňůru k tahání!
3. Vyprázdňte nádobu s kondenzátem. Dbejte na dokapávající kondenzát.

Dbejte následujících pokynů **po** každém transportu:

1. Přístroj po transportu postavte zpříma.
2. Přístroj zapněte až po hodině!

Skladování

Při nepoužívání skladujte přístroj následovně:

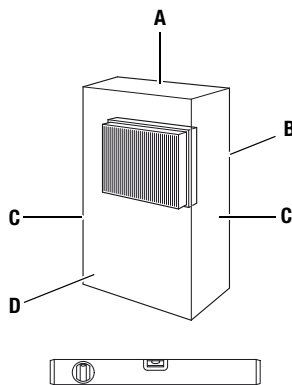
- v suchu,
- pod střešou,
- ve vzpřímené poloze na bezprašném místě, chráněném před přímým slunečním osvětlením,
- příp. chráněný plastovým obalem před pronikajícím prachem.
- Skladovací teplota odpovídá uvedenému rozmezí v kapitole "Technická data".

Obsluha

- Přístroj pracuje po zapnutí plně automaticky až do vypnutí plovákem naplněné nádoby s kondenzátem.
- Aby mohl vestavěný senzor správně zjišťovat vlhkost vzduchu, pracuje ventilátor trvale až do vypnutí přístroje.
- Vyvarujte se otevřených dveří a oken.

Instalace

Při instalaci přístroje dbejte na minimální odstupy vůči stěnám a předmětům podle kapitoly "Technická data".



- Přístroj nainstalujte stabilně a vodorovně.
- Přístroj pokud možno nainstalujte doprostřed místnosti a dodržujte odstup od zdrojů tepla.
- Při instalaci přístroje zvláště v mokřích prostorách, jako jsou prádelny, koupelny apod. zajistěte přístroj ze strany stavby pomocí ochranného zařízení proti chybnému proudu, které odpovídá předpisům (RCD = Residual Current protective Device).
- Zajistěte, aby byly prodlužovací kabely kompletně rozvinuté.

Pokyny k výkonu odvlhčování

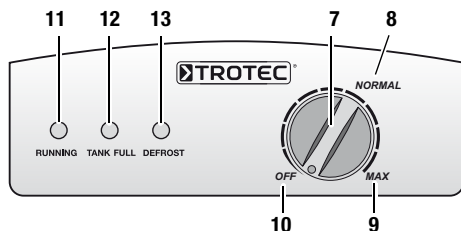
Výkon odvlhčování závisí na:

- charakteru prostor
- pokojové teplotě
- relativní vlhkosti vzduchu

Čím vyšší pokojová teplota a relativní vlhkost vzduchu, tím vyšší je výkon odvlhčování.

Pro použití v obytných prostorách stačí relativní vlhkost vzduchu ca. 50-60 %. Ve skladech a archivech by vlhkost vzduchu neměla překročit hodnotu ca. 50 %.

Ovládací prvky



Č.	Ovládací prvek
7	Síťový spínač; Otočný spínač pro volbu provozního stupně
8	Nastavení "NORMÁLNÍ"
9	Nastavení "MAX"
10	Nastavení "OFF"
11	Provozní kontrolka (zelená)
12	Kontrolka nádoby s kondenzátem (červená)
13	Kontrolka odmrazení (žlutá)

Uvedení do provozu

1. Ujistěte se, že nádoba s kondenzátem je prázdná a správně usazená. Jinak přístroj nebude fungovat!
2. Zasuňte síťovou zástrčku do řádně zabezpečené síťové zásuvky.
3. Zkontrolujte, zda zhasla kontrolka nádoby s kondenzátem (12).
4. Při prvním použití přístroje nastavte otočný spínač (7) doprava na "MAX" (9).
5. Zkontrolujte, zda provozní kontrolka (11) svítí zeleně.
6. Nechte přístroj běžet ca. hodinu na provozní stupeň "MAX" (9).
7. Regulujte provozní stupeň přístroje nastavením otočného spínače (7) do polohy mezi "Vypnuto" (10) a "MAX" (9).
8. K zachování aktuální vlhkosti vzduchu v místnosti otočte otočný spínač (7) doleva, až vypne kompresor.

Provozní režim "NORMÁLNÍ"

Vestavěný hygrostat uloží nastavenou hodnotu vlhkosti vzduchu a při jejím překročení nebo nedosažení přístroj opět vypne nebo zapne.

Provozní režim "MAX" (permanентní provoz)

Přístroj vysouší vzduch nepřetržitě a nezávisle na obsahu vlhkosti.

Režim "Odmrazovací automatika"

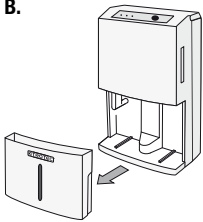
Vlhkost obsažená ve vzduchu v místnosti při ochlazení kondenzuje a poté v závislosti na teplotě vzduchu a relativní vlhkosti vzduchu lamely výparníku ledem. Odmrazovací automatika v případě potřeby spustí odmrazovací cyklus. Během fáze odmrazení se vysoušení krátce přeruší a kontrolka odmrazení (13) se rozsvítí žlutě. Automatika odmrazení se v normálním provozu aktivuje automaticky.

Vyprazdňování nádoby s kondzátem

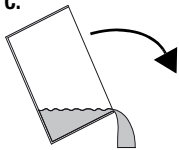
A.



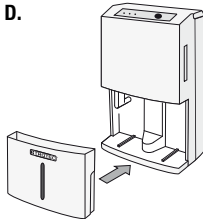
B.



C.

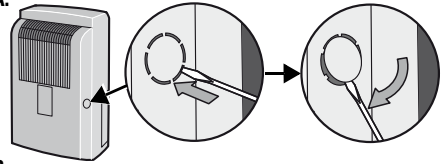


D.

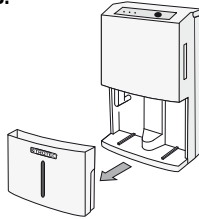


Provoz s hadicí na přípojce kondenzátu

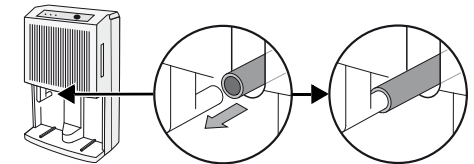
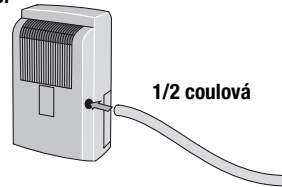
A.



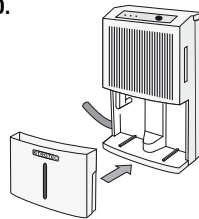
B.



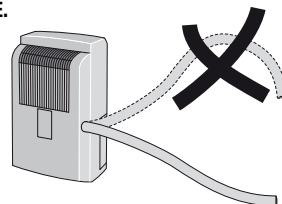
C.



D.



E.



Odstavení z provozu

1. Vypněte přístroj síťovým spínačem (viz kapitola "Ovládací prvky").
2. Nedotýkejte se síťové přípojky vlhkýma nebo mokřýma rukama.
3. Vytáhněte síťovou zástrčku ze síťové zásuvky.
4. Vyprázdněte nádobu s kondenzátem a vytřete ji dosucha čistým hadříkem. Dbejte na dokopávající kondenzát.
5. Vyčistěte přístroj a zvláště vzduchový filtr podle kapitoly "Údržba".
6. Přístroj skladujte podle kapitoly "Skládování".

Chyby a poruchy

Přístroj byl během výroby několikrát testován co do bezvadné funkce. Pokud by se však přesto objevily funkční poruchy, zkontrolujte přístroj podle následujícího seznamu.

Přístroj se nerozběhne:

- Zkontrolujte síťovou přípojku (230 V/1~/50 Hz).
- Zkontrolujte síťovou zástrčku na příp. poškození.
- Kontrolu elektřiny nechte provést specializovanou firmou na chladicí a klimatizační techniku nebo Trotec.

Přístroj běží, ale netvoří se kondenzát:

- Zkontrolujte správné usazení nádoby s kondenzátem. Zkontrolujte stav naplnění nádoby s kondenzátem, příp. ji vyprázdněte. Kontrolka nádoby s kondenzátem se nesmí rozsvítit.
- Zkontrolujte plovák v nádobě s kondenzátem na příp. znečištění. V případě potřeby plovák a nádobu s kondenzátem vyčistěte. Plovák musí být pohyblivý.

- Zkontrolujte pokojovou teplotu. Pracovní rozmezí přístroje je od 5 do 32 °C.
- Zajistěte, aby relativní vlhkost vzduchu odpovídala technickým datům (min. 40 %).
- Zkontrolujte nastavený provozní režim. Vlhkost vzduchu v prostoru instalace musí ležet nad zvoleným rozmezím. Otočte příp. otočným spínačem (7) doprava směrem k "MAX" (09).
- Zkontrolujte vzduchový filtr na příp. znečištění. V případě potřeby vyčistěte nebo vyměňte vzduchový filtr.
- Zkontrolujte kondenzátor zvenčí na příp. znečištění (viz kapitola "Údržba"). Znečištěný kondenzátor nechte vyčistit specializovanou firmou na chladicí a klimatizační techniku nebo Trotec.

Přístroj je hlučný příp. vibruje, kondenzát vytéká:

- Zkontrolujte, zda přístroj stojí rovně a na rovném povrchu.

Přístroj se přehřívá, je hlučný příp. ztrácí výkon:

- Zkontrolujte sací otvory a vzduchový filtr na příp. znečištění. Odstraňte vnější znečištění.
- Zkontrolujte vnitřek přístroje a zvláště ventilátor, skříň ventilátoru, výparník a kondenzátor zvenčí na příp. znečištění (viz kapitola "Údržba"). Znečištěný vnitřek přístroje nechte vyčistit specializovanou firmou na chladicí a klimatizační techniku nebo Trotec.

Nefunguje Váš přístroj po kontrolách bezvadně?

Přineste přístroj do opravy ke specializované firmě na chladicí a klimatizační techniku nebo k Trotec.

Údržba

Intervaly údržby

Interval údržby a péče	před každým uvedením do provozu	v případě potřeby	minimálně každé 2 týdny	minimálně každé 4 týdny	minimálně ročně
Vyprázdnění nádoby s kondenzátem		X			
Kontrola, příp. vyčištění sacích a výfukových otvorů od nečistot a cizích těles	X				
Vnější čištění		X			X
Pohledová kontrola vnitřku přístroje na příp. nečistoty		X		X	
Kontrola, příp. vyčištění sacích mřížek a vzduchových filtrů od nečistot a cizích těles, nebo jejich výměna	X		X		
Kontrola příp. poškození	X				
Kontrola upevňovacích šroubů		X			X
Zkušební provoz					X

Protokol údržby a péče

Typ přístroje: Číslo přístroje:

Interval údržby a péče	1	2	3	4	5	6	7	8	9	10	11	12	13	14	15	16
Kontrola, příp. vyčištění sacích a výfukových otvorů od nečistot a cizích těles																
Vnější čištění																
Pohledová kontrola vnitřku přístroje na příp. nečistoty																
Kontrola, příp. vyčištění sacích mřížek a vzduchových filtrů od nečistot a cizích těles, nebo jejich výměna																
Kontrola příp. poškození																
Kontrola upevňovacích šroubů																
Zkušební provoz																
Poznámky:																

1. Datum: Podpis:	2. Datum: Podpis:	3. Datum: Podpis:	4. Datum: Podpis:
5. Datum: Podpis:	6. Datum: Podpis:	7. Datum: Podpis:	8. Datum: Podpis:
9. Datum: Podpis:	10. Datum: Podpis:	11. Datum: Podpis:	12. Datum: Podpis:
13. Datum: Podpis:	14. Datum: Podpis:	15. Datum: Podpis:	16. Datum: Podpis:

Činnosti před zahájením údržby

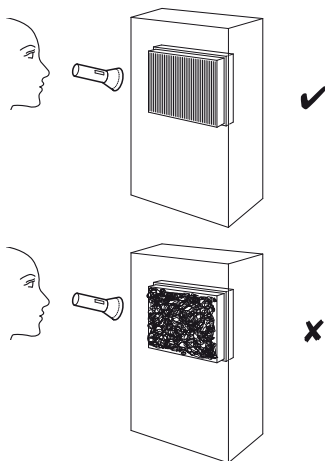
1. Nedotýkejte se síťové přípojky vlhkými nebo mokřými rukama.
2. Před jakoukoliv prací odpojte síťovou přípojku!
3. Neodstraňujte plovák nádoby s kondenzátem.



Činnosti údržby vyžadující otevření skříně smí provádět pouze specializované firmy na chladicí a klimatizační techniku nebo Trotec.

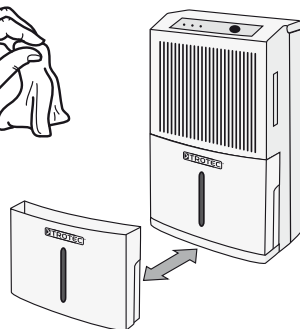
Pohledová kontrola vnitřku přístroje na příp. nečistoty

1. Odstraňte vzduchový filtr (viz kapitola "Čištění sacích otvorů a vzduchového filtru").
2. Kapesní svítilnou si posvitte do otvorů přístroje.
3. Zkontrolujte vnitřek přístroje na příp. nečistoty.
4. Rozpoznáte-li hustou vrstvu prachu, nechte vyčistit vnitřek přístroje specializovanou firmou na chladicí a klimatizační techniku nebo Trotec.
5. Vzduchový filtr opět usadte.

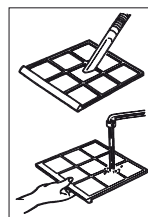
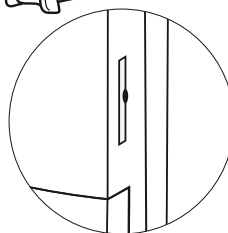


Čištění skříně a nádoby na kondenzát

1. K čištění použijte měkký hadřík, bez žmolků.
2. Hadřík navlhčete čistou vodou. K vlhčení hadříku nepoužívejte spreje, rozpouštědla, čističe s obsahem alkoholu, nebo abrazivní prostředky



Čištění sacích otvorů a vzduchového filtru



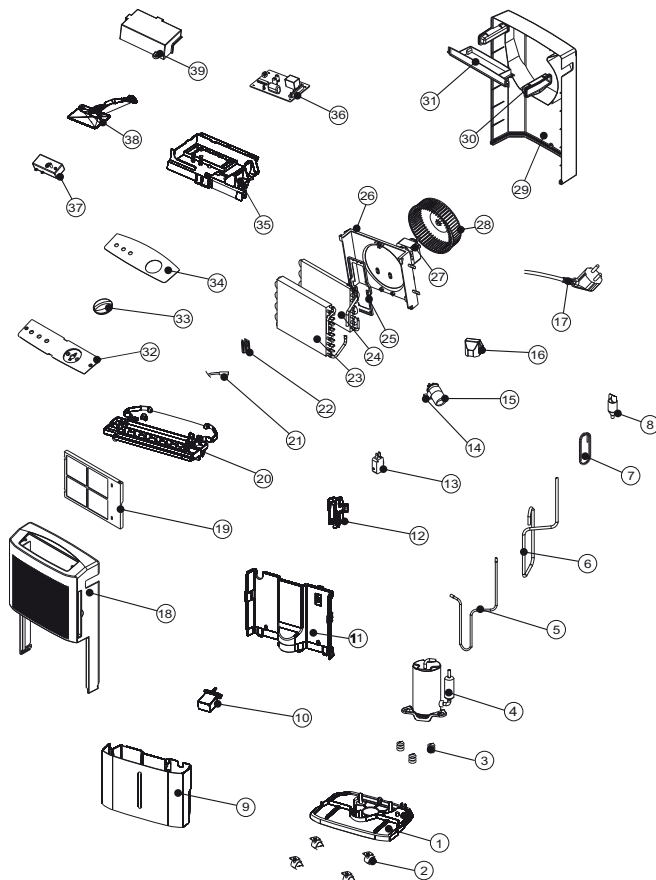
Pozor!

Před opětovným usazením se ujistěte, že vzduchový filtr je nepoškozený a suchý!

Přehled a seznam náhradních dílů

Upozornění!

Číslo položek náhradních dílů se liší od čísel položek konstrukčních dílů uvedených v návodu k obsluze.



Č.	Náhradní díl
1	Base Pan
2	Turning Wheel
3	Rubber Attenuator
4	Compressor Assembly (35D020-B1)
5	Discharge Pipe
6	Suction Pipe
7	Capillary Tube
8	Y Tube
9	Drain Bucket
10	Float
11	Plate
12	Fixture Part
13	Micro Switch
14	Fix Metal
15	Capacitor (8uF / 450V) (For Compressor (4))
16	Cover
17	Power Supply Cord Complete
18	Front Panel
19	Air Filter
20	Drainage Pan
21	Sensor
22	Fix Metal
23	Condenser Assembly
24	Evaporator Assembly
25	Strike 1
26	Fan Tank
27	Fan Motor (WT-25D1-01)
28	Blower Wheel
29	Rear Panel
30	Handle
31	Strike 2
32	Control Panel 1
33	Knob
34	Control Panel 2
35	Electric Box
36	Control Board
37	Humidity Switch
38	Lamp Assembly
39	Cover

Likvidace



Elektronické přístroje nepatří do domovního odpadu, ale v Evropské Unii se musí nechat odborně zlikvidovat – podle směrnice 2002/96/ES EVROPSKÉHO PARLAMENTU A RADY ze dne 27. ledna 2003 o starých elektrických a elektronických přístrojích. Zlikvidujte, prosím, tento přístroj na konci jeho použití v souladu s platnými ustanoveními zákona.

Přístroj se provozuje s ekologicky nezávadným a ozónově neutrálním chladivem (viz kapitola "Technická data"). Zlikvidujte směs chladiva/oleje v přístroji odborně správným způsobem podle národní legislativy.

Prohlášení o shodě

ve smyslu směrnice ES nízké napětí 2006/95/ES, dodatek III oddíl B a směrnice ES 2004/108/ES o elektromagnetické kompatibilitě.

Tímto prohlašujeme, že vysoušeč vzduchu TTK 50 E byl vyvinut, zkonstruován a vyroben v souladu s uvedenými směnicemi ES.

Aplikované harmonizované normy:

IEC 60335-1:2001/A2:2006

IEC 60335-2-40:2002/A1:2005

IEC 62233:2005

Tuto **CE**-značku naleznete na typovém štítku přístroje.

Výrobce:

Trotec GmbH & Co. KG Telefon: +49 2452 962-400

Grebbener Straße 7 Fax: +49 2452 962-200

D-52525 Heinsberg E-Mail: info@trotec.de

Heinsberg, den 19.04.2012

Geschäftsführer: Detlef von der Lieck

Spis treści

Wskazówki dotyczące instrukcji obsługi.....	M - 01
Informacje dotyczące urządzenia	M - 02
Bezpieczeństwo.....	M - 04
Transport.....	M - 05
Obsługa.....	M - 06
Błędy i usterki.....	M - 09
Konserwacja.....	M - 10
Utylizacja.....	M - 13
Deklaracja zgodności.....	M - 13

Wskazówki dotyczące instrukcji obsługi

Symbole



Zagrożenie porażeniem przez prąd elektryczny!

Wskazuje na zagrożenie porażeniem przez prąd elektryczny, mogące prowadzić do obrażeń ciała lub śmierci.



Niebezpieczeństwo!

Wskazuje na zagrożenie wystąpienia wypadków z uczestnictwem osób.



Ostrożnie!

Wskazuje na zagrożenie wystąpienia szkód materialnych.

Aktualna wersja tej instrukcji obsługi znajduje się na stronie internetowej:



TTK 50 E



<http://download.trotec.com/?sku=1120000125&id=1>

Informacje dotyczące urządzenia

Opis urządzenia

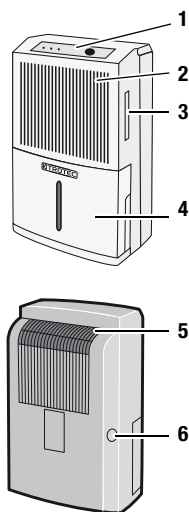
Urządzenie służy do osuszania pomieszczeń wykorzystując mechanizm kondensacji.

Wentylator zasysa wilgotne powietrze przez wlot powietrza (2) oraz przez filtr powietrza (3) i tłoczy je do parownika i znajdującego się za nim skraplacza. Skraplacz o niskiej temperaturze powietrza powoduje schłodzenie powietrza poniżej punktu rosy. Zawarta w powietrzu para wodna skrapla się na ożebrowaniu parownika. Kondensator powoduje ponowne ogrzanie osuszonego, schłodzonego powietrza do temperatury ok. 5 °C powyżej temperatury pomieszczenia i wtłoczenie go do pomieszczenia. W ten sposób osuszone powietrze jest ponownie mieszane z powietrzem wewnątrz pomieszczenia. W wyniku ciągłej recyrkulacji powietrza przez urządzenie, następuje zmniejszenie wilgotności powietrza wewnątrz pomieszczenia. W zależności od temperatury wewnątrz pomieszczenia oraz wilgotności względnej, kondensat wody skrapla się w wannie kondensatu w sposób ciągły lub tylko w trakcie okresowych faz odmrażania, a następnie przechodzi przez kanał odpływowy do zbiornika kondensatu (4). Zbiornik kondensatu (4) jest wyposażony w pływak służący do poziomu napełnienia.

Obsługa urządzenia i kontrola jego pracy jest możliwa za pośrednictwem pulpitu sterowania (1). W przypadku całkowitego napełnienia się zbiornika kondensatu (4) włączana jest czerwona kontrolka napełnienia zbiornika ("TANK FULL") na pulpicie sterowania (1). Urządzenie wyłącza się. Kontrolka zbiornika kondensatu wyłączy się dopiero po opróżnieniu i ponownym zamontowaniu zbiornika kondensatu (4).

Skondensowana woda może być także odprowadzana za pomocą węża przyłączonego do zaworu kondensatu (6).

Widok urządzenia

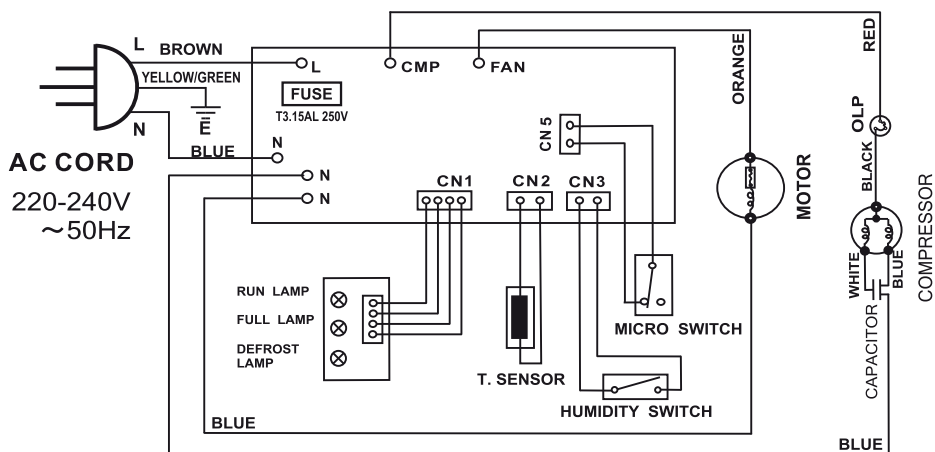


Nr	Element sterowania
1	Pulpit sterowania
2	Wlot powietrza
3	Szczelina filtra i filtr powietrza
4	Zbiornik kondensatu
5	Wylot powietrza
6	Pokrywa przyłącza węża zbiornika kondensatu

Dane techniczne

Parametr	Wartość
Model	TTK 50 E
Wydajność osuszania, maks.	16 l / 24 godz.
Temperatura pracy	5-32 °C
Zakres roboczy względnej wilgotności powietrza	40-100 %
Przepływ powietrza, maks.	100 m ³ /h
Zasilanie elektryczne	230 V / 50 Hz
Pobór mocy, maks.	285 W
Bezpiecznik zasilania	3,15 A
Zbiornik kondensatu	3,5 l
Środek chłodzący	R134a
Ilość środka chłodzącego	150 g
Masa	11,1 kg
Wymiary (wys. x gł. x szer.)	540 x 220 x 310 mm
Minimalna odległość do ścian / przedmiotów	A: góra: 50 cm B: tył: 50 cm C: Strona: 50 cm D: Przód: 50 cm
Poziom ciśnienia akustycznego LpA (1 m; wg. DIN 45635-01-KL3)	40 dB(A)

Schemat elektryczny



Bezpieczeństwo

Przed uruchomieniem urządzenia zapoznaj się z treścią instrukcji obsługi i przechowuj ją w pobliżu miejsca pracy urządzenia!

- Nie eksploatuj urządzenia w pomieszczeniach, w których panuje zagrożenie wybuchem.
- Nie eksploatuj urządzenia w atmosferze zanieczyszczonej olejem, siarką, chlorem lub solą.
- Ustaw urządzenie na płaskim, poziomym podłożu.
- Nie kieruj na urządzenie bezpośredniego strumienia wody.
- Upewnij się, że wlot i wylot powietrza są drożne.
- Upewnij się, że wlot powietrza nie jest zanieczyszczony lub niedrożny luźnymi obiektami.
- Nigdy nie wkładaj w urządzenie innych przedmiotów.
- W trakcie pracy urządzenia nie przykrywaj go i nie przenoś.
- Upewnij się, że wszystkie zewnętrzne przewody elektryczne urządzenia są zabezpieczone przez uszkodzeniami (np. przez zwierzęta).
- Dobierz przedłużacz uwzględniając moc urządzenia, konieczną długość oraz przeznaczenie urządzenia. Unikaj przeciążenia elektrycznego.
- Przewoź urządzenie wyłącznie w pozycji pionowej, po uprzednim opróżnieniu zbiornika kondensatu.
- Usuwać nagromadzony kondensat. Nie pij kondensatu. Grozi to infekcją bakteryjną!

Urządzenie nie jest przeznaczone do osuszania powierzchni przestrzeni zalanych w wyniku uszkodzenia instalacji hydraulicznej lub powodzi.

Zastosowanie zgodne z przeznaczeniem

Urządzenie TTK 50 E może być wykorzystywane wyłącznie do osuszania i zmniejszania poziomu wilgotności powietrza wewnątrz pomieszczeń, przy zachowaniu odpowiednich danych technicznych.

Inne zagrożenia

Zastosowanie zgodne z przeznaczeniem obejmuje:

- suszenie i zmniejszanie wilgotności:
 - salonów, sypialni, łazienek i piwnic
 - kuchni, domków kempingowych, przyczep kempingowych, łodzi.
- Utrzymanie niskiej wilgotności powietrza:
 - magazynów, archiwów, laboratoriów
 - przebieralni, szatni, suszarni itp.

Zastosowanie niezgodne z przeznaczeniem

Nie ustawiaj urządzenia na wilgotnym lub zalanym podłożu. Nie eksploatuj urządzenia na zewnątrz pomieszczeń. Nie układaj na urządzeniu mokrych przedmiotów, jak np. mokre części garderoby, w celu ich ususzenia. Samodzielne przeróbki urządzenia są zabronione.

Kwalifikacje użytkownika

Użytkownicy korzystający z urządzenia muszą:

- znać ryzyka wynikające z eksploatacji urządzeń elektrycznych w otoczeniu o wysokiej wilgotności powietrza.
- znać i stosować środki ochronne przed bezpośrednim kontaktem z elementami pozostającymi pod napięciem,
- gruntownie zaznajomić się z treścią instrukcji obsługi, w szczególności z rozdziałem "Bezpieczeństwo".

Czynności konserwacyjne wymagające otwarcia obudowy mogą być przeprowadzane wyłącznie przez pracowników wykwalifikowanych w zakresie techniki klimatyzacyjnej lub przez pracowników firmy Trotec.



Zagrożenie porażeniem przez prąd elektryczny!

Czynności dotyczące instalacji elektrycznej mogą być przeprowadzane wyłącznie przez autoryzowany zakład elektryczny.



Zagrożenie porażeniem przez prąd elektryczny!

Przed rozpoczęciem jakichkolwiek napraw urządzenia wyciągnij wtyczkę zasilania elektrycznego z gniazda!



Ostrożnie!

W celu uniknięcia uszkodzeń urządzenia nigdy nie eksploatuj go bez filtrów powietrza!



Niebezpieczeństwo!

W przypadku nieprawidłowego zastosowania tego urządzenia może dojść do powstania dodatkowego zagrożenia! Zapewnij odpowiednie przeszkolenie personelu!

W sytuacji awaryjnej

1. W sytuacji awaryjnej wyciągnij wtyczkę zasilania z gniazda.
2. Nie podłączaj uszkodzonego urządzenia do zasilania.

Transport

Przesuwanie urządzenia jest możliwe dzięki zastosowaniu rolek i uchwyty.

Przed każdorazowym przesunięciem urządzenia zastosuj się do następujących wskazówek:

1. Odłącz wtyczkę zasilania sieciowego urządzenia (patrz rozdział "Elementy sterowania").
2. Odłącz wtyczkę zasilania od gniazdka. Nie ciągnij urządzenia za przewód zasilania!
3. Opróżnij zbiornik kondensatu. Zwróć uwagę na resztki kondensatu w postaci kropeł.

Po każdorazowym przesunięciu urządzenia zastosuj się do następujących wskazówek:

1. Ustaw urządzenie w pozycji pionowej.
2. Włącz urządzenie po upłynięciu godziny od jego ustawienia!

Magazynowanie

Urządzenie, które aktualnie nie jest eksploatowane, przechowuj z zachowaniem następujących warunków:

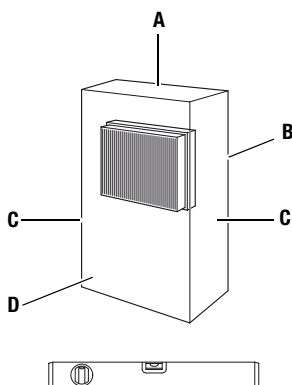
- niska wilgotność,
- zadaszone pomieszczenie,
- w pozycji pionowej, w miejscu wolnym od kurzu lub bezpośredniego nasłonecznienia,
- w razie potrzeby zastosuj pokrowiec z nieprzepuszczalnego tworzywa sztucznego.
- Temperatura składowania powinna leżeć w zakresie temperatury roboczej, podanym w rozdziale "Dane techniczne".

Obsługa

- Po włączeniu urządzenie pracuje automatycznie aż do wyłączenia przez czujnik napełnienia zbiornika kondensatu.
- Prawidłowe ustalenie wilgotności powietrza wewnątrz pomieszczenia przez czujnik wilgotności możliwe jest dzięki ciągłej pracy wentylatora aż do wyłączenia urządzenia.
- Unikaj pozostawiania otwartych drzwi i okien.

Ustawianie

W trakcie ustawiania urządzenia zastosuj się do wskazówek dotyczących minimalnej odległości do innych przedmiotów zgodnie z rozdziałem "Dane techniczne".



- Ustaw urządzenie na płaskim, poziomym podłożu.
- Ustaw urządzenie w miarę możliwości na środku pomieszczenia i zachowaj odpowiednią odległość od źródeł ciepła.
- Przy ustawianiu urządzenia w szczególności w pomieszczeniach takich jak kuchnie, łazienki itp., zastosuj odpowiednie elektryczne zabezpieczenie przeciwwypadkowe (RCD).
- Sprawdź, czy zastosowane przedłużacze są całkowicie rozwinięte.

Wskazówki dotyczące wydajności osuszania

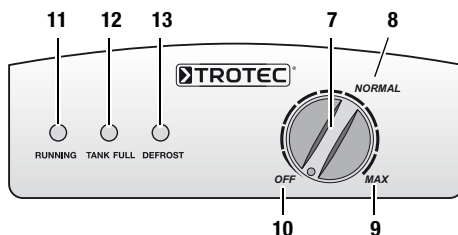
Wydajność osuszania zależy od:

- układu pomieszczenia
- temperatury pomieszczenia
- wilgotności względnej powietrza

Im wyższa temperatura powietrza i wilgotność względna, tym wyższa jest wydajność osuszania.

Przy zastosowaniu wewnątrz pomieszczeń wystarczające jest utrzymanie wilgotności względnej na poziomie 50 % – 60 %. W przypadku magazynów i archiwów, wilgotność względna nie powinna przekraczać wartości 50 %.

Elementy sterowania



Nr	Element sterowania
7	Przełącznik sieciowy; Pokrętko wyboru trybu pracy
8	Ustawienie "Normalne"
9	Ustawienie "Maksymalne"
10	Ustawienie "Minimalne"
11	Kontrolka pracy urządzenia (zielona)
12	Kontrolka zbiornika kondensatu (czerwona)
13	Kontrolka rozmrażania (żółta)

Uruchomienie

1. Upewnij się, że pusty zbiornik kondensatu został prawidłowo zamontowany. W przeciwnym wypadku urządzenie nie będzie działać!
2. Włącz wtyczkę do gniazda zasilania z zabezpieczeniem.
3. Sprawdź, czy kontrolka pojemnika kondensatu (12) wyłączyła się.
4. Przy pierwszym uruchomieniu urządzenia ustaw pokrętkę (7) w prawym, skrajnym położeniu "MAX" (9).
5. Sprawdź, czy kontrolka włączenia (11) zaświeciła się światłem zielonym.
6. Pozostaw pracujące w trybie "MAX" (9) urządzenie na około jedną godzinę.
7. Dostosuj tryb pracy urządzenia poprzez ustawienie pokrętki (7) w położeniu pomiędzy "OFF" (10) i "MAX" (9).
8. W celu utrzymania aktualnej wilgotności powietrza przekręć pokrętkę (7) powoli w lewo do wyłączenia się kompresora.

Tryb pracy "NORMAL"

Wbudowany czujnik wilgotności zapisuje nastawioną wartość wilgotności i włącza lub wyłącza urządzenie przy przekroczeniu tej wartości.

Tryb pracy "MAX" (tryb pracy ciągłej)

Urządzenie osusza powietrze ciągle i niezależnie od wilgotności powietrza.

Automatyczny tryb pracy

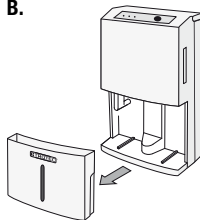
Zawarta w powietrzu wilgoć podlega w trakcie schładzania skropleniu i pokrywa ożebrowanie parownika, w zależności od temperatury powietrza i wilgotności względnej, warstwą lodu. W razie potrzeby uruchamiana jest automatyczna funkcja rozmrażania. W trakcie rozmrażania, funkcja osuszania jest na krótko wyłączana, a kontrolka rozmrażania (13) świeci się na żółto. W normalnym trybie pracy automatyczne rozmrażanie jest uruchamiane samoczynnie.

Opróżnianie zbiornika z kondensatem

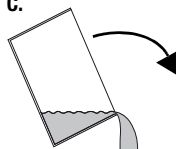
A.



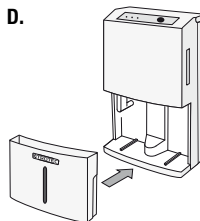
B.



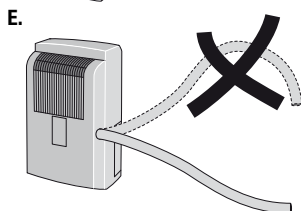
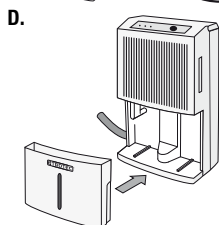
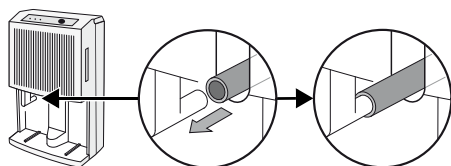
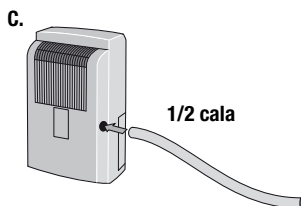
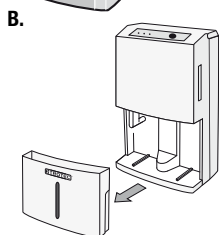
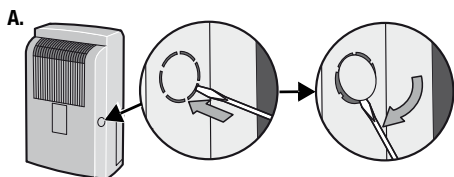
C.



D.



Zastosowanie węża odpływowego przyłączonego do zaworu kondensatu



Wycofanie z eksploatacji

1. Odłącz wtyczkę zasilania sieciowego urządzenia (patrz rozdział "Elementy sterowania").
2. Nie dotykaj wtyczki sieciowej wilgotnymi lub mokrymi rękami.
3. Odłącz wtyczkę zasilania od gniazdka.
4. Opróżnij zbiornik kondensatu i wytrzyj go kawałkiem suchej tkaniny. Zwróć uwagę na resztki kondensatu w postaci kropeł.
5. Oczyszczyć urządzenie, a w szczególności filtr powietrza, stosując się do wskazówek zawartych w rozdziale "Konserwacja".
6. Zapewnij warunki magazynowania zgodnie z rozdziałem "Magazynowanie".

Błędy i usterki

Prawidłowość działania urządzenia została wielokrotnie sprawdzona w ramach procesu produkcyjnego. W przypadku wystąpienia usterek przeprowadź czynności kontrolne według poniższej listy:

Urządzenie nie pracuje:

- Sprawdź podłączenie zasilania (230 V/1~/50 Hz).
- Sprawdź, czy wtyczka nie jest uszkodzona.
- Kontrolę techniczną systemu elektrycznego zleć pracownikom wykwalifikowanym w zakresie techniki klimatyzacyjnej lub firmie Trotec.

Urządzenie pracuje lecz nie dochodzi do gromadzenia się kondensatu:

- Sprawdź, czy zbiornik kondensatu jest prawidłowo osadzony. Sprawdź, czy zbiornik kondensatu nie jest przepełniony, w razie potrzeby opróżnij go. Kontrolka zbiornika kondensatu nie może być włączona.
- Sprawdź, czy pływak zbiornika kondensatu nie jest zabrudzony. W razie potrzeby oczyść pływak i zbiornik kondensatu. Pływak musi poruszać się bez żadnych przeszkód.
- Sprawdź temperaturę pomieszczenia. Zakres pracy urządzenia leży pomiędzy 5 a 32 °C.
- Sprawdź, czy względna wilgotność powietrza odpowiada danym technicznym (min. 40 %).
- Sprawdź ustawiony tryb pracy. Wartość wilgotności powietrza w danym pomieszczeniu musi być wyższa, niż wartość zadana w urządzeniu. W razie potrzeby przekręć pokrętkę (7) w kierunku zgodnym z ruchem wskazówek zegara do położenia skrajnego "MAX" (09).
- Sprawdź, czy filtr powietrza nie jest zanieczyszczony. W razie potrzeby oczyść lub wymień filtr.

- Sprawdź wzrokowo, czy zbiornik kondensatu nie jest zabrudzony (patrz rozdział "Konserwacja"). Czyszczenie zanieczyszczonego zbiornika kondensatu zleć pracownikom wykwalifikowanym w zakresie techniki klimatyzacyjnej lub firmie Trotec.

Głośna praca urządzenia, wibracje, wyciek kondensatu:

- Sprawdź, czy urządzenie zostało ustawione w pozycji poziomej na płaskiej powierzchni.

Urządzenie bardzo nagrzewa się, jego praca jest głośna lub jego moc spada:

- Sprawdź, czy filtr powietrza i wloty powietrza nie są zanieczyszczone. Usuń wszelkie zanieczyszczenia.
- Sprawdź, czy wewnątrz urządzenia, w szczególności wentylator, obudowę wentylatora, parownik i skraplacz nie są zanieczyszczone (patrz rozdział "Konserwacja"). Czyszczenie zabrudzonego wnętrza urządzenia zleć pracownikom wykwalifikowanym w zakresie techniki klimatyzacyjnej lub firmie Trotec.

Urządzenie nie pracuje prawidłowo mimo przeprowadzenia wszystkich czynności kontrolnych?

Dostarcz urządzenie do zakładu wykwalifikowanego w naprawie urządzeń klimatyzacyjnych lub do firmy Trotec.

Konserwacja

Okresy konserwacyjne

Okres przeprowadzenia konserwacji i czyszczenia	przed każdym uruchomieniem	w razie potrzeby	co najmniej co 2 tygodnie	co najmniej co 4 tygodnie	co najmniej raz w roku
Opóźnij zbiornik kondensatu		X			
Sprawdź, czy otwory wlotowe i wylotowe nie są zabrudzone oraz, czy nie znajdują się w nich obce objekty, w razie potrzeby oczyść	X				
Czyszczenie powierzchni zewnętrznych		X			X
Kontrola wzrokowa stopnia zanieczyszczenia wnętrza urządzenia		X		X	
Sprawdź, czy siatka otworu wlotowego i filtr powietrza nie są zabrudzone oraz, czy nie znajdują się w nich obce objekty, w razie potrzeby oczyść lub wymień	X		X		
Sprawdź, czy nie są uszkodzone	X				
Sprawdź śruby mocujące		X			X
Test pracy					X

Protokół konserwacji i czyszczenia

Typ urządzenia: Numer urządzenia:

Okres przeprowadzenia konserwacji i czyszczenia	1	2	3	4	5	6	7	8	9	10	11	12	13	14	15	16
Sprawdź, czy otwory wlotowe i wylotowe nie są zabrudzone oraz, czy nie znajdują się w nich obce objekty, w razie potrzeby oczyść																
Czyszczenie powierzchni zewnętrznych																
Kontrola wzrokowa stopnia zanieczyszczenia wnętrza urządzenia																
Sprawdź, czy siatka otworu wlotowego i filtr powietrza nie są zabrudzone oraz, czy nie znajdują się w nich obce objekty, w razie potrzeby oczyść lub wymień																
Sprawdź, czy nie są uszkodzone																
Sprawdź śruby mocujące																
Test pracy																
Uwagi:																

1. Data: Podpis:	2. Data: Podpis:	3. Data: Podpis:	4. Data: Podpis:
5. Data: Podpis:	6. Data: Podpis:	7. Data: Podpis:	8. Data: Podpis:
9. Data: Podpis:	10. Data: Podpis:	11. Data: Podpis:	12. Data: Podpis:
13. Data: Podpis:	14. Data: Podpis:	15. Data: Podpis:	16. Data: Podpis:

Czynności przed rozpoczęciem konserwacji

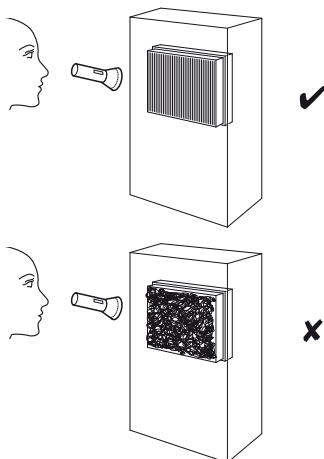
1. Nie dotykaj wtyczki sieciowej wilgotnymi lub mokrymi rękami.
2. Przed rozpoczęciem pracy wyciągnij wtyczkę!
3. Nie demontuj pływaka zbiornika kondensacyjnego.



Czynności konserwacyjne wymagające otwarcia obudowy mogą być przeprowadzane wyłącznie przez pracowników wykwalifikowanych w zakresie techniki klimatyzacyjnej lub przez pracowników firmy Trotec.

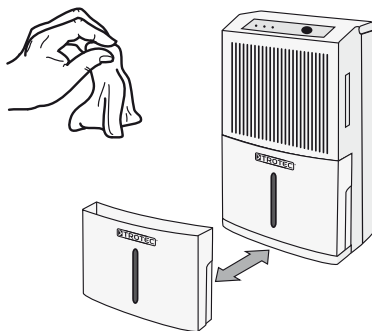
Kontrola wzrokowa stopnia zanieczyszczenia wnętrza urządzenia

1. Wymontuj filtr powietrza (patrz rozdział "Czyszczenie wlotów powietrza i filtra powietrza").
2. Oświetl wnętrze urządzenia latarką.
3. Sprawdź stopień zabrudzenia wnętrza urządzenia.
4. W przypadku stwierdzenia grubej, gęstej warstwy kurzu, zleć czyszczenie urządzenia firmie wyspecjalizowanej w zakresie urządzeń klimatyzacyjnych lub firmie Trotec.
5. Ponownie zamontuj filtr powietrza.

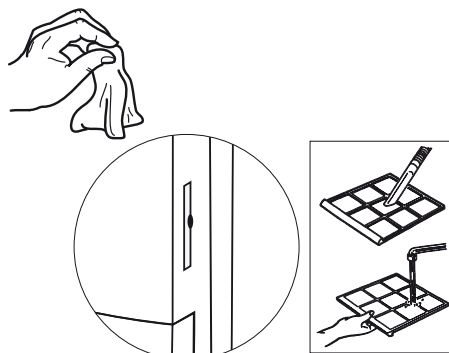


Czyszczenie obudowy i zbiornika kondensatu

1. Do czyszczenia zastosuj kawałek miękkiej, niestrzępiącej się tkaniny.
2. Nawilż kawałek tkaniny czystą wodą. Do nawilżenia tkaniny nie stosuj środków pod ciśnieniem, rozpuszczalników, środków zawierających alkohol lub środków szorujących.



Czyszczenie wlotów powietrza i filtra powietrza



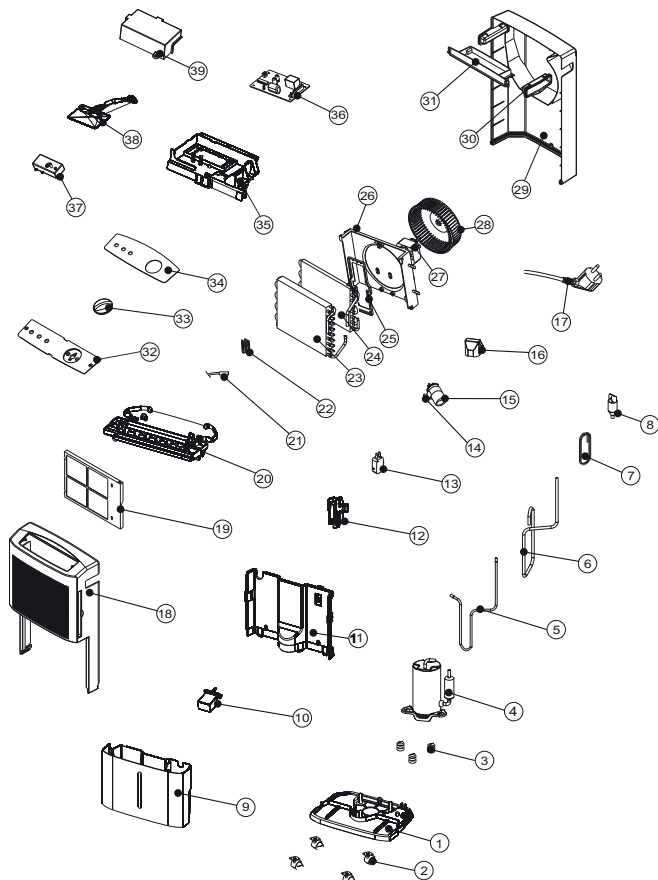
Ostrożnie!

Przed ponownym zastosowaniem filtra sprawdź, czy nie jest on uszkodzony lub wilgotny.

Przegląd i lista części zamiennych

Wskazówka!

Numery pozycji części zamiennych różnią się od oznaczeń pozycji zawartych w instrukcji obsługi.



Nr	Część zamienna
1	Base Pan
2	Turning Wheel
3	Rubber Attenuator
4	Compressor Assembly (35D020-B1)
5	Discharge Pipe
6	Suction Pipe
7	Capillary Tube
8	Y Tube
9	Drain Bucket
10	Float
11	Plate
12	Fixture Part
13	Micro Switch
14	Fix Metal
15	Capacitor (8uF / 450V) (For Compressor (4))
16	Cover
17	Power Supply Cord Complete
18	Front Panel
19	Air Filter
20	Drainage Pan
21	Sensor
22	Fix Metal
23	Condenser Assembly
24	Evaporator Assembly
25	Strike 1
26	Fan Tank
27	Fan Motor (WT-25D1-01)
28	Blower Wheel
29	Rear Panel
30	Handle
31	Strike 2
32	Control Panel 1
33	Knob
34	Control Panel 2
35	Electric Box
36	Control Board
37	Humidity Switch
38	Lamp Assembly
39	Cover

Utylizacja



Urządzenia elektroniczne nie mogą być utylizowane wraz z odpadami gospodarstwa domowego. Na terenie Unii Europejskiej, urządzenia elektroniczne muszą być, zgodnie z dyrektywą 2002/96/EG Unii Europejskiej, z 27 stycznia 2003, dostarczane do odpowiednich przedsiębiorstw zajmujących się utylizacją. Prosimy o utylizację urządzenia po zakończeniu jego eksploatacji zgodnie z obowiązującymi przepisami prawnymi.

Urządzenie zawiera nieszkodliwy dla środowiska naturalnego środek chłodniczy (patrz rozdział "Dane techniczne"). Utylizację mieszaniny środka chłodniczego i oleju, zastosowanego w urządzeniu, przeprowadzaj zgodnie z lokalnym ustawodawstwem.

Deklaracja zgodności

zgodnie z dyrektywą niskonapięciową 2006/95/EG, Załącznik III rozdział B oraz dyrektywą 2004/108/EG dotyczącą zgodności elektromagnetycznej.

Niniejszym deklarujemy, że osuszacz powietrza TTK 50 E został zaprojektowany, skonstruowany oraz wyprodukowany zgodnie z wyżej wymienionymi dyrektywami UE.

Zastosowane normy:

IEC 60335-1:2001/A2:2006

IEC 60335-2-40:2002/A1:2005

IEC 62233:2005

Znak **CE** umieszczony jest na tabliczce znamionowej urządzenia.

Producent:

Trotec GmbH & Co. KG Telefon: +49 2452 962-400

Grebbeener Straße 7 Faks: +49 2452 962-200

D-52525 Heinsberg E-Mail: info@trotec.de

Heinsberg, den 2012-04-19

Dyrektor: Detlef von der Lieck

Cuprins

Indicații privind manualul de utilizare.....	N - 01
Informații despre aparat	N - 02
Siguranță.....	N - 04
Transport.....	N - 05
Utilizare	N - 05
Erori și defecțiuni.....	N - 08
Întreținere.....	N - 09
Evacuare la deșeuri	N - 12
Declarație de conformitate.....	N - 12

Indicații privind manualul de utilizare

Simboluri



Pericol din cauza curentului electric!

Atrage atenția asupra unor pericole generate de curentul electric, care pot provoca răniri sau chiar moartea.



Pericol!

Atrage atenția asupra unui pericol, care poate provoca vătămări corporale.



Precauție!

Atrage atenția asupra unui pericol, care poate provoca pagube materiale.

Versiunea actuală a manualului de utilizare o găsiți la:



TTK 50 E



<http://download.trotec.com/?sku=1120000125&id=1>

Informații despre aparat

Descrierea aparatului

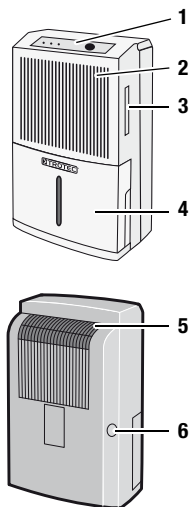
Folosind principiul condensării, aparatul asigură o dezumidificare automată a aerului din încăperi.

Ventilatorul aspiră aerul umed din încăperea prin admisia aerului (2), prin filtrul de aer (3), vaporizator și condensatorul din spatele acestuia. La vaporizatorul rece, aerul din încăperea este răcit până sub punctul de condensare. Vaporii de apă conținuți în aer se precipită sub formă de condens respectiv chichiură pe lamelele vaporizatorului. Aerul dezumidificat și răcit este reîncălzit la condensator și evacuat la o temperatură cu cca. 5 °C mai mare decât temperatura încăperii. Aerul mai uscat astfel preparat se amestecă din nou cu aerul din încăperea prin aparat, umiditatea aerului din încăperea în care este amplasat aparatul va fi redusă. În funcție de temperatura și umiditatea relativă a aerului, apa condensată picură în permanență sau numai pe durata fazelor de condensare periodică în vana de condens și, prin racordul de golire integrat, în rezervorul de condens (4) aflat dedesubt. Rezervorul de condens (4) este dotat cu un flotor pentru măsurarea nivelului de umplere.

Aparatul este prevăzut cu un panou de comandă (1) pentru deservire și controlul funcționării. Când se atinge nivelul maxim de umplere al rezervorului de condens (4), lampa de control a rezervorului de condens („TANK FULL”) de pe panoul de comandă (1) se aprinde în culoarea roșie. Aparatul se oprește. Lampa de control a rezervorului de condens se stinge numai la reintroducerea rezervorului de condens (4) golit.

Opțional, apa de condens poate fi goliță cu ajutorul unui furtun conectat la racordul de condens (6).

Prezentarea aparatului

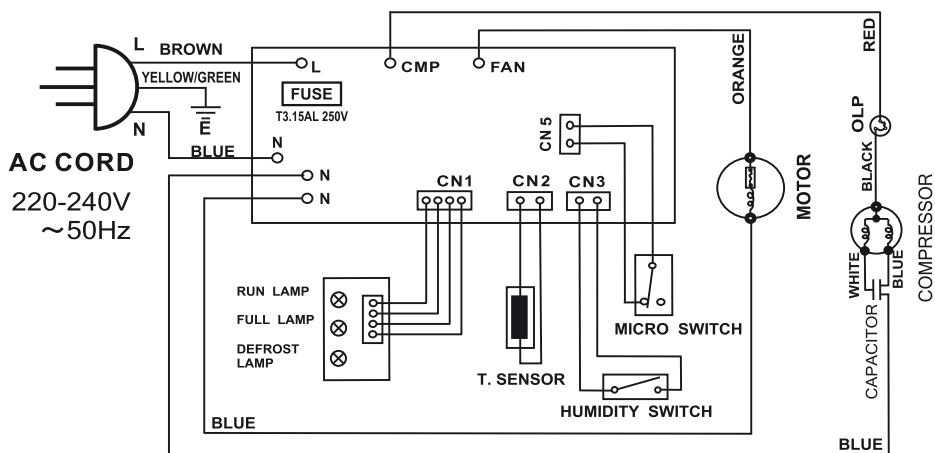


Nr.	Element de comandă
1	Tablou de comandă
2	Admisie aer
3	Fantă pentru filtru și filtru de aer
4	Rezervor de condens
5	Evacuare aer
6	Capac pentru conectarea unui furtun la racordul de condens

Date tehnice

Parametru	Valoare
Model	TTK 50 E
Capacitate dezumidificator, max.	16 l / 24 h
Temperatură de funcționare	5-32 °C
Interval de umiditate relativă a aerului	40-100 %
Debit de aer, max.	100 m ³ /h
Racord electric	230 V / 50 Hz
Putere consumată, max.	285 W
Siguranță locală	3,15 A
Rezervor de condens	3,5 l
Agent frigorific	R134a
Cantitate de agent frigorific	150 g
Greutate	11,1 kg
Dimensiuni (ÎxAxL)	540 x 220 x 310 mm
Distanța minimă față de pereți / obiecte	A: Sus: 50 cm B: Spate: 50 cm C: Lateral: 50 cm D: Față: 50 cm
Nivel de presiune acustică LpA (1 m; conform DIN 45635-01-KL3)	40 dB(A)

Schemă electrică



Siguranță

Citiți acest manual cu atenție înainte de punerea în funcțiune / utilizarea aparatului și păstrați-l întotdeauna în imediata apropiere a locului de amplasare respectiv la aparat!

- Nu utilizați aparatul în încăperi cu pericol de explozie.
- Nu utilizați aparatul în atmosfere cu conținut de ulei, sulf, clor sau sare.
- Amplasați aparatul în poziție verticală și stabilă.
- Nu expuneți aparatul la jeturi directe de apă.
- Asigurați-vă că admisia aerului și evacuarea aerului sunt libere.
- Asigurați-vă că partea de aspirare este permanent curată și nu prezintă obiecte libere.
- Nu introduceți niciodată obiecte în aparat.
- Nu acoperiți și nu transportați aparatul în timpul funcționării.
- Asigurați-vă că toate cablurile electrice aflate în afara aparatului sunt protejate împotriva deteriorărilor (de exemplu contra animalelor).
- Alegeți prelungitoarele cablului de racordare luând în considerare puterea nominală a aparatului, lungimea cablului și destinația de utilizare. Evitați suprasolicitarea electrică.
- Transportați aparatul exclusiv în poziție verticală și cu rezervorul de condens golit.
- Evacuați condensul acumulat. Nu-l consumați. Există pericol de infecție!

Aparatul nu este adecvat pentru uscarea încăperilor și suprafețelor în urma unor deteriorări produse de apă prin spargerea unor țevi sau inundații.

Utilizarea conform destinației

Utilizați aparatul TTK 50 E exclusiv pentru uscarea și dezumidificarea aerului din încăperi, cu respectarea datelor tehnice.

Utilizarea conform destinației include:

- uscarea și dezumidificarea:
 - camerelor de locuit, dormitoarelor, încăperilor de duș și pivnițelor
 - spălătoriilor, caselor de vacanță, rulotelor, ambarcațiunilor
- menținerea permanent uscată a:
 - depozitelor, arhivelor, laboratoarelor
 - camerelor de baie, toaletelor și vestiarelor etc.

Utilizarea neconformă

Nu instalați aparatul pe o suprafață umedă respectiv inundată. Nu utilizați aparatul în aer liber. Nu așezați obiecte, ca de exemplu piese de îmbrăcăminte ude, la uscat pe aparat. Orice modificare, extindere sau reconstrucție arbitrară a aparatului este interzisă.

Calificarea personalului

Persoanele care utilizează acest aparat trebuie:

- să fie conștiente de pericolele care apar la folosirea aparatelor electrice într-un mediu umed.
- să își ia măsuri de protecție împotriva contactului direct cu piesele conducătoare de tensiune.
- să fi citit și înțeles manualul de utilizare, în special capitolul „Siguranță”.

Activitățile de întreținere care impun deschiderea carcasei pot fi executate numai de către o firmă specializată în tehnica frigului și climatizării sau de către Trotec.

Pericole reziduale



Pericol din cauza curentului electric!

Lucrările la componentele electrice pot fi executate numai de o firmă specializată autorizată!



Pericol din cauza curentului electric!

Înainte tuturor lucrărilor la aparat deconectați ștecherul de rețea de la priza de rețea!

**Precauție!**

Pentru a preveni deteriorările la aparat, nu utilizați niciodată aparatul fără filtrul de aer instalat!

**Pericol!**

Acest aparat poate genera pericole, în cazul utilizării necorespunzătoare sau neconforme cu destinația, de către persoane neinstruite! Respectați calificările personalului!

Procedura în caz de urgență

1. În caz de urgență deconectați aparatul de la rețeaua electrică.
2. Nu reconectați un aparat defect la racordul de rețea.

Transport

Pentru un transport mai facil, aparatul este prevăzut cu role de transport și mânăre. Respectați următoarele indicații **înaintea** fiecărei transportări:

1. Deconectați aparatul de la întrerupătorul de rețea (vezi capitolul „Elemente de comandă”).
2. Deconectați ștecherul de rețea de la priză. Nu folosiți cablul de rețea pe post de șnur de tractare!
3. Goliți rezervorul de condens. Aveți grijă la condensul picurat ulterior.

Respectați următoarele indicații **după** fiecare transportare:

1. Amplasați aparatul vertical după transportare.
2. Porniți aparatul numai după un interval de o oră!

Depozitare

Dacă nu este utilizat, depozitați aparatul după cum urmează:

- uscat,
- în interior,
- în poziție verticală într-un loc ferit de praf și radiația solară directă,

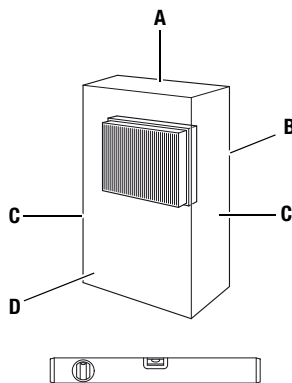
- eventual cu o învelitoare de plastic împotriva pătrunderii prafului.
- Temperatura de depozitare corespunde intervalului specificat în capitolul „Date tehnice” pentru temperatura de funcționare.

Utilizare

- Aparatul funcționează complet automat după pornire, până când este oprit prin flotorul rezervorului de condens umplut.
- Pentru ca senzorul integrat să poată determina corect umiditatea aerului, ventilatorul funcționează permanent până la oprirea aparatului.
- Evitați să lăsați ușile și ferestrele deschise.

Amplasare

Respectați la amplasarea aparatului distanțele minime față de pereți, conform indicațiilor din capitolul „Date tehnice”.



- Amplasați aparatul într-o poziție stabilă și orizontală.
- Amplasați aparatul pe cât posibil în centrul încăperii, păstrând distanța față de sursele de căldură.

- La amplasarea aparatului în special în zone umede cum ar fi spălătorii, camere de baie sau alte asemenea, protejați aparatul local printr-un dispozitiv de protecție contra curenților reziduali (RCD = Residual Current protective Device) corespunzător normelor în vigoare.
- Asigurați-vă că ați derulat respectiv desfășurat complet cablurile prelungitoare.

Indicații privind capacitatea de uscare

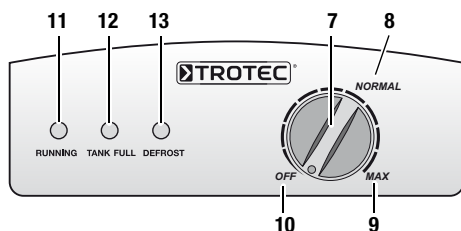
Capacitatea de uscare depinde de:

- conformația încăperii
- temperatura încăperii
- umiditatea relativă a aerului

Cu cât este mai mare temperatura încăperii și umiditatea relativă a aerului, cu atât este mai mare și capacitatea de uscare.

Pentru utilizarea în spații de locuit este suficientă o umiditate relativă a aerului de cca. 50-60%. În depozite și arhive, umiditatea aerului nu trebuie să depășească o valoare de cca. 50%.

Elemente de comandă



Nr.	Element de comandă
7	Întrerupător de rețea; comutator rotativ pentru selectarea treptei de funcționare
8	Poziția „NORMAL”
9	Poziția „MAX”
10	Poziția „OFF”
11	Indicator de funcționare (verde)
12	Lampă de control pentru rezervorul de condens (roșie)
13	Lampă de control pentru dezghețare (galbenă)

Punerea în funcțiune

1. Asigurați-vă că rezervorul de condens este gol și introdus corect. În caz contrar aparatul nu va funcționa!
2. Conectați ștecherul de rețea la o priză de rețea protejată corespunzător.
3. Verificați dacă lampa de control (12) a rezervorului de condens este stinsă.
4. La prima utilizare a aparatului rotiți comutatorul rotativ (7) spre dreapta, în poziția „MAX” (9).
5. Verificați dacă indicatorul de funcționare (11) este aprins în culoarea verde.
6. Lăsați aparatul să funcționeze timp de circa o oră în treapta de funcționare „MAX” (9).
7. Reglați treapta de funcționare a aparatului, prin rotirea comutatorului rotativ (7) într-o poziție dintre „OFF” (10) și „MAX” (9).
8. Pentru menținerea umidității actuale a aerului rotiți încet comutatorul rotativ (7) spre stânga, până când compresorul se oprește.

Regimul „NORMAL”

Higrostatul integrat memorează valoarea reglată pentru umiditatea aerului și pornește respectiv oprește din nou aparatul la depășirea acestei valori în jos respectiv în sus.

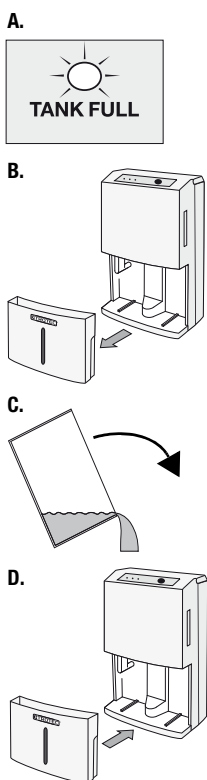
Regimul „MAX” (regim permanent)

Aparatul dezumidifică aerul continuu, indiferent de conținutul de umezeală.

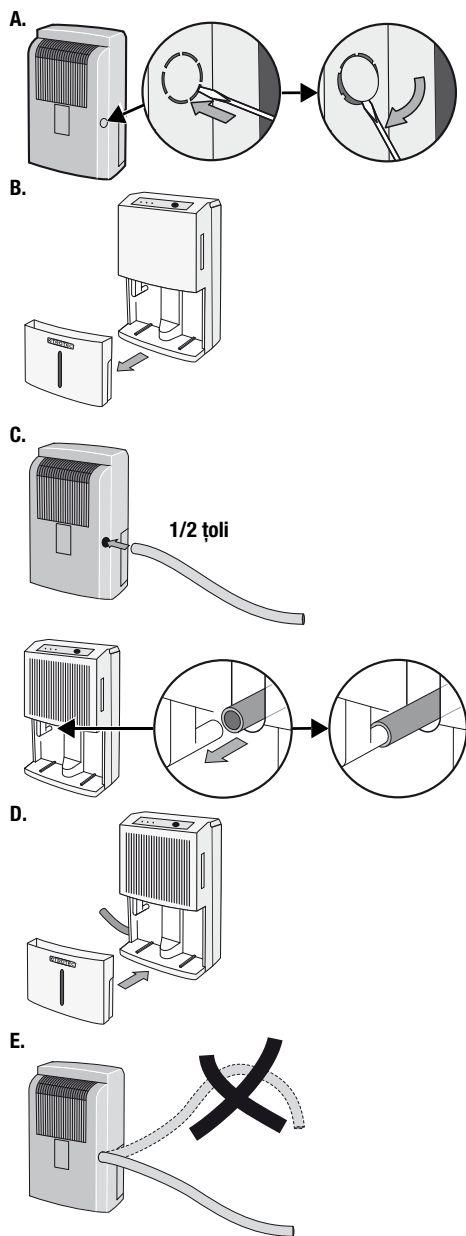
Regimul „Dezghețare automată”

Umezeala conținută în aerul din încăpere condensează la răcire și, în funcție de temperatura și umiditatea relativă a aerului, acoperă lamelele vaporizatorului cu gheață. Funcția de dezghețare automată activează ciclul de dezghețare în caz de necesitate. În timpul fazei de dezghețare, dezumidificarea este întreruptă pentru scurt timp și lampa de control pentru dezghețare (13) se aprinde în culoarea galbenă. Dezghețarea automată este activată automat în regim normal.

Golirea rezervorului de condens



Funcționarea cu furtun conectat la racordul de condens



Scoaterea din funcțiune

1. Deconectați aparatul de la întrerupătorul de rețea (vezi capitolul „Elemente de comandă”).
2. Nu atingeți ștecherul de rețea cu mâinile umede sau ude.
3. Deconectați ștecherul de rețea de la priza de rețea.
4. Goliți rezervorul de condens și uscați-l prin ștergere cu o lavetă curată. Aveți grijă la condensul picurat ulterior.
5. Curățați aparatul și în special filtrul de aer conform indicațiilor din capitolul „Întreținere”.
6. Depozitați aparatul conform indicațiilor din capitolul „Depozitare”.

Erori și defecțiuni

Aparatul a fost verificat de mai multe ori pe durata procesului de producție în privința funcționării ireproșabile. Dacă apar totuși defecțiuni în funcționare, verificați aparatul conform listei următoare.

Aparatul nu pornește:

- Verificați racordul la rețea (230 V/1 ~/50 Hz).
- Verificați ștecherul de rețea cu privire la deteriorări.
- Dispuneți executarea unei verificări electrice de către o firmă specializată în tehnica frigului și climatizării sau de către Trotec.

Aparatul funcționează, dar nu se formează condens:

- Verificați poziția corectă a rezervorului de condens. Verificați nivelul de umplere al rezervorului de condens, goliți-l dacă este cazul. Lampa de control a rezervorului de condens nu trebuie să fie aprinsă.
- Verificați gradul de murdărire al flotorului din rezervorul de condens. Curățați flotorul și rezervorul de condens dacă este necesar. Flotorul trebuie să fie mobil.

- Verificați temperatura încăperii. Intervalul de funcționare al aparatului este între 5 și 32 °C.
- Asigurați-vă că umiditatea relativă a aerului corespunde datelor tehnice (min. 40%).
- Verificați regimul de funcționare reglat. Umiditatea aerului din încăperea de amplasare trebuie să fie mai mare decât intervalul selectat. Rotiți comutatorul rotativ (7) spre dreapta, în direcția „MAX” (09), dacă este cazul.
- Verificați gradul de murdărire al filtrului de aer. Dacă este necesar curățați respectiv înlocuiți filtrul de aer.
- Verificați gradul de murdărire al condensatorului din exterior (vezi capitolul „Întreținere”). Dispuneți curățarea condensatorului murdar de către o firmă specializată în tehnica frigului și climatizării sau de către Trotec.

Aparatul este zgomotos respectiv vibrează și prezintă scurgeri de condens:

- Controlați dacă aparatul este poziționat drept și pe o suprafață plană.

Aparatul se încălzește excesiv, este zgomotos respectiv prezintă pierderi de putere:

- Verificați gradul de murdărire al admisiilor de aer și al filtrului de aer. Îndepărtați murdăria exterioară.
- Verificați din exterior gradul de murdărire al interiorului aparatului și în special al ventilatorului, carcasei ventilatorului, vaporizatorului și condensatorului (vezi capitolul „Întreținere”). Dispuneți curățarea interiorului murdar al aparatului de către o firmă specializată în tehnica frigului și climatizării sau de către Trotec.

Aparatul dumneavoastră nu funcționează ireproșabil după verificări?

Duceți aparatul pentru reparație la o firmă specializată în tehnica frigului și climatizării sau la Trotec.

Întreținere

Intervale de întreținere

Interval de întreținere și îngrijire	înaintea fiecărei puneri în funcțiune	la nevoie	cel puțin la fiecare 2 săptămâni	cel puțin la fiecare 4 săptămâni	cel puțin anual
Goliți rezervorul de condens		X			
Verificați orificiile de aspirare și evacuare cu privire la murdărie și corpuri străine, curățați-le dacă este cazul	X				
Efectuați o curățare exterioară		X			X
Verificați vizual interiorul aparatului cu privire la murdărie		X		X	
Verificați grilajul de aspirare și filtrul de aer cu privire la murdărie și corpuri străine, curățați-le respectiv înlocuiți-le dacă este cazul	X		X		
Verificați dacă există deteriorări	X				
Verificați șuruburile de fixare		X			X
Efectuați o probă de funcționare					X

Proces-verbal de întreținere și îngrijire

Tip aparat: Număr aparat:

Interval de întreținere și îngrijire	1	2	3	4	5	6	7	8	9	10	11	12	13	14	15	16
Verificați orificiile de aspirare și evacuare cu privire la murdărie și corpuri străine, curățați-le dacă este cazul																
Efectuați o curățare exterioară																
Verificați vizual interiorul aparatului cu privire la murdărie																
Verificați grilajul de aspirare și filtrul de aer cu privire la murdărie și corpuri străine, curățați-le respectiv înlocuiți-le dacă este cazul																
Verificați dacă există deteriorări																
Verificați șuruburile de fixare																
Efectuați o probă de funcționare																
Observații:																

1. Data: Semnătura:.....	2. Data: Semnătura:.....	3. Data: Semnătura:.....	4. Data: Semnătura:.....
5. Data: Semnătura:.....	6. Data: Semnătura:.....	7. Data: Semnătura:.....	8. Data: Semnătura:.....
9. Data: Semnătura:.....	10. Data: Semnătura:.....	11. Data: Semnătura:.....	12. Data: Semnătura:.....
13. Data: Semnătura:.....	14. Data: Semnătura:.....	15. Data: Semnătura:.....	16. Data: Semnătura:.....

Activități înainte de începerea întreținerii

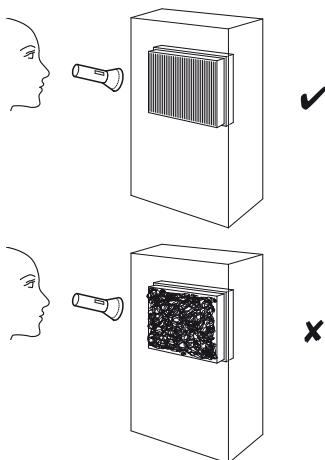
1. Nu atingeți ștecherul de rețea cu mâinile umede sau ude.
2. Deconectați ștecherul de rețea înaintea tuturor lucrărilor!
3. Nu îndepărtați flotorul rezervorului de condens.



Activitățile de întreținere care impun deschiderea carcasei pot fi executate numai de către o firmă specializată în tehnica frigului și climatizării sau de către Trotec.

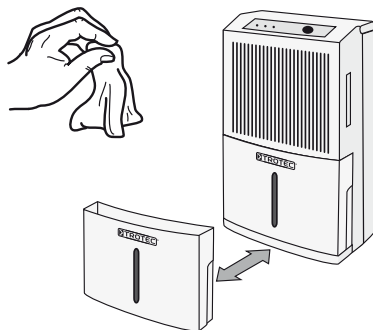
Verificați vizual interiorul aparatului cu privire la murdărie

1. Îndepărtați filtrul de aer (vezi capitolul „Curățarea admisiilor de aer și a filtrului de aer”).
2. Luminați cu o lanternă în orificiile aparatului.
3. Verificați interiorul aparatului cu privire la murdărie.
4. Dacă observați un strat gros de praf, dispuneți curățarea interiorului aparatului de către o firmă specializată în tehnica frigului și climatizării sau de către Trotec.
5. Reintroduceți filtrul de aer.

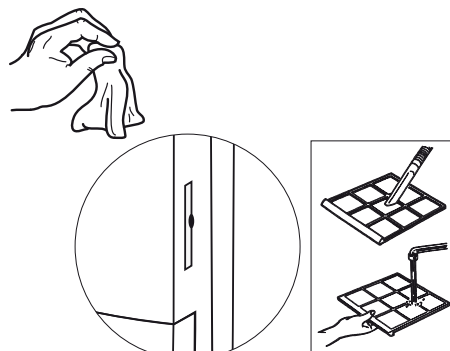


Curățarea carcasei și a rezervorului de condens

1. Folosiți pentru curățare o lavetă moale, fără scame.
2. Umețeați laveta cu apă curată. Nu folosiți sprayuri, solvenți, detergenți cu alcool sau substanțe abrazive pentru umețea lavetei.



Curățarea admisiilor de aer și a filtrului de aer



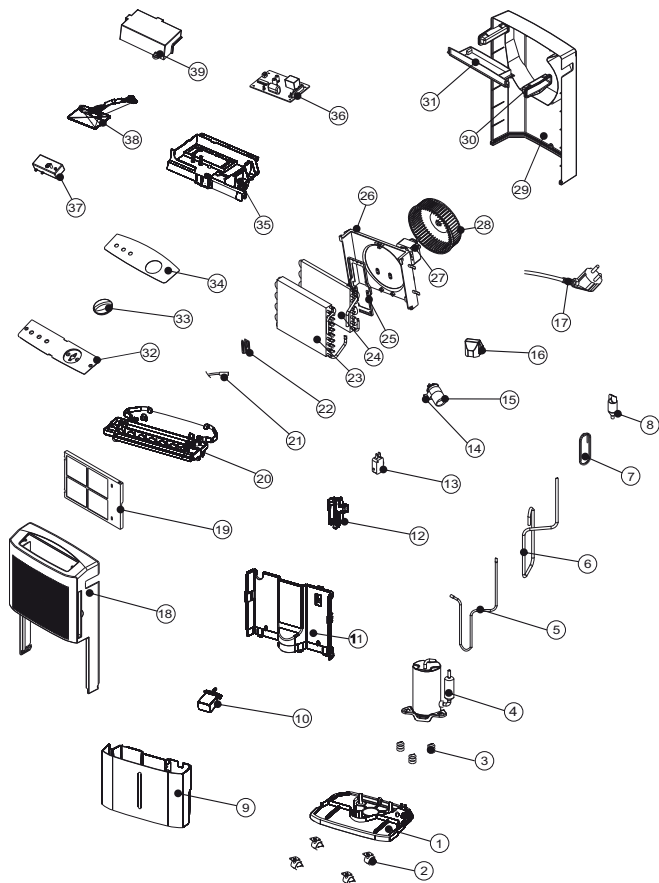
Precauție!

Înainte de reintroducerea filtrului de aer, asigurați-vă că acesta este intact și uscat!

Vedere de ansamblu a pieselor de schimb și lista pieselor de schimb

Indicație!

Numerale de poziție ale pieselor de schimb diferă de numerele de poziție ale componentelor folosite în cadrul manualului de utilizare.



Nr.	Piesă de schimb
1	Base Pan
2	Turning Wheel
3	Rubber Attenuator
4	Compressor Assembly (35D020-B1)
5	Discharge Pipe
6	Suction Pipe
7	Capillary Tube
8	Y Tube
9	Drain Bucket
10	Float
11	Plate
12	Fixture Part
13	Micro Switch
14	Fix Metal
15	Capacitor (8uF / 450V) (For Compressor (4))
16	Cover
17	Power Supply Cord Complete
18	Front Panel
19	Air Filter
20	Drainage Pan
21	Sensor
22	Fix Metal
23	Condenser Assembly
24	Evaporator Assembly
25	Strike 1
26	Fan Tank
27	Fan Motor (WT-25D1-01)
28	Blower Wheel
29	Rear Panel
30	Handle
31	Strike 2
32	Control Panel 1
33	Knob
34	Control Panel 2
35	Electric Box
36	Control Board
37	Humidity Switch
38	Lamp Assembly
39	Cover

Evacuare la deșeuri



Aparatele electronice nu trebuie aruncate la deșeurile menajere; în Uniunea Europeană acestea trebuie evacuate la deșeuri în mod corespunzător, conform Directivei 2002/96/CE A PARLAMENTULUI ȘI CONSILIULUI EUROPEAN din 27 ianuarie 2003 privind deșeurile de echipamente electrice și electronice. Vă rugăm să evacuați acest aparat la deșeuri, la sfârșitul perioadei sale de utilizare, în conformitate cu prevederile legale în vigoare.

Aparatul funcționează cu un agent frigorific ecologic și neutru față de stratul de ozon (vezi capitolul „Date tehnice”). Evacuați corespunzător la deșeuri amestecul de agent frigorific și ulei aflat în aparat, în conformitate cu legislația națională.

Declarație de conformitate

în sensul directivei CE privind echipamentele de joasă tensiune 2006/95/CE, Anexa III Secțiunea B și al directivei CE privind compatibilitatea electromagnetică 2004/108/CE.

Prin prezenta declarăm că dezumidificatorul de aer TTK 50 E a fost dezvoltat, construit și fabricat în concordanță cu directivele CE menționate.

Norme armonizate aplicate:

IEC 60335-1:2001/A2:2006

IEC 60335-2-40:2002/A1:2005

IEC 62233:2005

Simbolul **CE** îl găsiți pe marca de construcție a aparatului.

Producător:

Trotec GmbH & Co. KG Telefon: +49 2452 962-400

Grebbeener Straße 7 Fax: +49 2452 962-200

D-52525 Heinsberg E-mail: info@trotec.de

Heinsberg, la 19.04.2012



Director: Detlef von der Lieck

Trotec GmbH & Co. KG

Grebbener Str. 7
D-52525 Heinsberg

☎ +49 2452 962-400

☎ +49 2452 962-200

info@trotec.com

www.trotec.com