

SENCOR®

Let's live!



**DIGITÁLNÍ HUDEBNÍ SYSTÉM
S CD A BLUETOOTH**

SSS 801

NÁVOD K OBSLUZE

CZ



Obsah

1.	Důležité bezpečnostní instrukce.....	2
2.	Vlastnosti.....	7
3.	Popis.....	8
3.1.	Přední panel.....	8
3.2.	Zadní panel.....	9
3.3.	Dálkový ovladač.....	9
4.	Použití.....	12
4.1.	Ruční nastavení hodin.....	12
4.2.	Vstup CD.....	12
4.3.	Vstup LINE IN.....	13
4.4.	Spojení Bluetooth.....	13
4.5.	Přehrávání z USB.....	14
4.6.	FM rádio.....	15
5.	Řešení potíží.....	17
6.	Technické specifikace.....	18

Prohlášení

Vyhrazujeme si právo provést opravy, změny a překlady v této příručce bez předchozího oznámení. Z tohoto důvodu doporučujeme, abyste pravidelně navštěvovali naše webové stránky a získali nejnovější informace.

1. Důležité bezpečnostní instrukce

Obecné bezpečnostní pokyny

- Přečtěte si tento návod. Řiďte se tímto návodem a instrukcemi v něm uvedenými.
- Dbejte všech varování.
- Dodržujte všechny pokyny.
- Používejte pouze doplňky a příslušenství uvedené výrobcem.
- **Na přístroj se nesmí umístit otevřený plamen, např. hořící svíčka.**
- Používejte přístroj v mírném klimatickém pásmu.
- Výrobce ani prodejce přístroje v žádném případě neodpovídají za jakékoliv přímé i nepřímé škody zapříčiněné nedodržením pokynů pro instalaci, nastavování, obsluhu, ošetřování a čištění tohoto přístroje uvedených v tomto návodu.
- Chraňte přístroj před úderu, pády, nárazy, otřesy, vibracemi, vlhkem a prachem.
- Před vaším souhlasem s používáním přístroje dětmi musí být děti způsobem odpovídajícím jejich věku poučeny o správném a bezpečném používání přístroje.

Instalace, ovládání

- Přístroj instalujte podle pokynů v návodu.
- Okolo přístroje ponechte na všech stranách volný prostor, nutný pro správnou cirkulaci vzduchu. Teplo vznikající při provozu je tím odváděno. Zakrytím větracích otvorů skříňky přístroje hrozí riziko přehřátí a poškození přístroje. Je třeba zajistit, aby nebylo bráněno odvětrávání zakrytím větracích otvorů např. novinami, ubrusem, závěsem, atd. Dodržujte instrukce o instalaci uvedené v návodu.
- Neinstalujte přístroj na přímém slunci nebo blízko zdrojů tepla, jako jsou radiátory, tepelné výměníky, kamna nebo jiné přístroje (včetně zesilovačů) produkující teplo. Vysokými teplotami je výrazně zkracována životnost elektronických dílů přístroje. Nepoužívejte a neponechávejte přístroj v blízkosti otevřeného ohně.
- **Přístroj nesmí být vystaven kapající ani tekoucí vodě a nesmí se na něj stavět předměty naplněné tekutinou, například vázy.** Chraňte přístroj před zmoknutím, postříkáním nebo politím jakoukoliv kapalinou, neponechávejte a neinstalujte přístroj mimo místnosti. Přístroj nepoužívejte venku. Nedodržením těchto pokynů hrozí riziko úrazu elektrickým proudem nebo vzniku požáru.
- Nepoužívejte tento přístroj v blízkosti vody.
- Nesnažte se obejít bezpečnostní funkci polarizované vidlice. Pokud vidlici nelze zapojit do vaší zásuvky, obraťte se na elektrikáře, aby zastaralou zásuvku vyměnil.
- Před zapojením přístroje do síťové zásuvky se nejprve ujistěte, že napětí ve vaší síťové zásuvce odpovídá napětí na typovém štítku přístroje nebo jeho napájecího adaptéru.

- Dbejte, aby se po síťovém nebo napájecím kabelu nešlapalo ani nebyl stlačen, zvláště v blízkosti vidlice, zásuvky a bodu, kde vychází z přístroje nebo adaptéru. Síťová vidlice (adaptér) se používá jako odpojovací zařízení a musí být snadno dostupná.
- Pamatujte na to, abyste před odpojením síťového kabelu při napájení přístroj vždy nejprve odpojili vidlice (adaptér) ze síťové zásuvky.
- Vytáhněte přístroj ze zásuvky během bouřek, nebo pokud jej nepoužíváte delší dobu.
- Vyvarujte se přenesení přístroje z chladného do teplého prostředí nebo naopak popř. při používání přístroje ve velmi vlhkém prostředí. Na některých dílech uvnitř skříňky přístroje může zkondenzovat vzdušná vlhkost a přístroj se tak může stát dočasně nefunkčním. V takové případě nechte přístroj na teplém a dobře větraném místě a vyčkejte 1–2 hodiny v klidu, až se vlhkost odpaří a přístroj bude možné normálně používat. Pozor zejména při použití v chladném ročním období.
- Výrobce ani prodejce přístroje v žádném případě neodpovídají za jakékoli přímé i nepřímé škody zapříčiněné nedodržením pokynů pro instalaci, nastavování, obsluhu, ošetřování a čištění tohoto přístroj uvedených v tomto návodu.

Servis a údržba

- Pro zabránění rizikům úrazu elektrickým proudem nebo vzniku požáru nevyměňte přístroj ze skříňky – uvnitř skříňky nejsou díly, které by mohl opravit nebo seřídit jeho uživatel bez odpovídajícího vybavení a kvalifikace. Bude-li přístroj vyžadovat seřízení nebo opravu kontaktujte odborný servis.
- V případě výskytu jakýchkoliv neobvyklých jevů během používání přístroje, jako je např. výskyt charakteristického zápachu pálcí se izolace nebo dokonce dýmu, přístroj neprodleně vypněte, od přístroje odpojte používaný zdroj jeho napájení a s dalším používáním přístroje vyčkejte na výsledek jeho kontroly pracovníky odborného servisu.
- Přenechejte veškerý servis kvalifikovanému personálu. Servis je nutný, pokud byl přístroj jakýmkoliv způsobem poškozen, například v případě poškození síťového kabelu, polítl přístroje tekutinou, vniknutí cizích předmětů dovnitř přístroje, vystavení přístroje dešti nebo vlhkosti, pokud přístroj nefunguje běžným způsobem nebo došlo k jeho pádu.
- Před čištěním, přenesením a jinou údržbou odpojte vidlici (adaptér) ze síťové zásuvky.
- Přístroj čistěte pouze suchou tkaninou.
- K čištění nepoužívejte benzín, ředidlo nebo jiná rozpouštědla ani nepoužívejte brusné čisticí prostředky, drátěnky nebo houbičky s drátěnkami.



UPOZORNĚNÍ

Z důvodu zamezení rizika požáru nebo úrazu elektrickým proudem nevystavujte přístroj dešti ani vlhkosti.

**UPOZORNĚNÍ**

Baterie se nesmí vystavovat nadměrnému teple, například slunečnímu svitu, ohni a podobně.

USB konektor, poznámky k použití zařízení:

Paměťové zařízení USB je třeba do přístroje zapojit přímo. Nepoužívejte prodlužovací USB kabel, aby nedošlo k selhání přenosu dat a jeho rušení.

Elektrostatické výboje mohou způsobit nefunkčnost přístroje. V takovém případě musí uživatel přístroj restartovat.

Před užíváním paměťového zařízení USB vyzkoušejte jeho funkci komunikace s přístrojem a rychlost čtení a zápisu dat.

Pro dosažení maximální rychlosti čtení doporučujeme zachovávat diskový prostor defragmentovaný. Použijte souborový systém FAT32, jeden oddíl, bez ochrany. Pokud není zápis a čtení paměťového zařízení plynulé, může docházet k nežádoucím jevům, jako jsou výpadky části obrazu (kostičkování) nebo celých snímků, poruchy ve zvuku, v krajním případě až zastavení operace. Neočekávané chování připojeného paměťového zařízení popř. přítomnost virů a jiných škodlivých softwarů může způsobit až zastavení funkce přístroje s nutností je restartovat.

USB konektor je standardního typu a nedokáže napájet USB zařízení s vysokým odběrem (např. pevné disky HDD). Použijte zařízení s vlastním napájením a napájejte je z jejich vlastních napáječů.

Přístroj byl konstruován s ohledem na maximální kompatibilitu s paměťovými zařízeními. Vzhledem k rozmanitosti zařízení na trhu nelze zaručit kompatibilitu s každým USB zařízením. Pokud potíže přetrvávají, použijte jiné paměťové zařízení.

VAROVÁNÍ: Neotvírejte. Uvnitř přístroje nejsou žádné díly vyměnitelné uživatelem. Opravu svěřte kvalifikovanému technikovi.

VAROVÁNÍ: Nikdy nepoužívejte mazací přípravek na žádnou část tohoto přístroje.

VAROVÁNÍ: Umístěte tento přístroj na rovný, pevný a stabilní povrch.

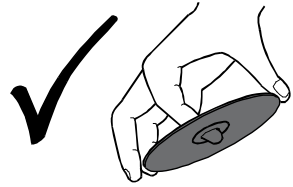
VAROVÁNÍ: Nepokládejte tento přístroj na jiné elektrické zařízení.

PROHLÁŠENÍ: Naše společnost si vyhrazuje právo revidovat obsah této příručky bez předchozího upozornění.

Poznámky k diskům

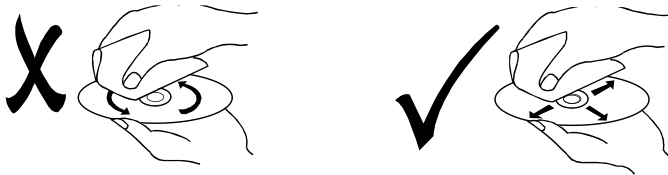
Zacházení s disky

- Nedotýkejte se plochy disku bez potisku, která je nosičem záznamu. Při přenášení disku držte disk z jeho hrany, popř. za hrany a středový otvor disku. Na disky nenalepujte štítky – pro označení disku použijte speciální pro tento účel vyráběný fix s měkkým plstěným hrotem, kterým označte stranu disku s etiketou.
- Po přehrání vraťte disk do jeho obalu, kde je chráněn před poškrábáním. Neukládejte disky na přímém slunci nebo v blízkosti zdrojů tepla, neponechávejte disky v uzavřených motorových vozidlech zaparkovaných na přímém slunci. Riziko deformace disků.



Čištění disků

- Otisky prstů a prach ovlivňují kvalitu zvuku při přehrávání záznamu z disku. Pro jejich odstranění disk před přehráním vyčistěte otřením měkkým hadříkem, neuvolňujícím vlákna. Při čištění disku postupujte od středu disku přímo k jeho okraji (nikoliv kruhovými pohyby).



- Pro čištění disků nepoužívejte antistatické spreje na vinylové gramofonové desky, benzín, líh nebo jiná ředidla popř. rozpouštědla.

Poznámky:

1. V závislosti na použitém záznamovém médiu, metodě záznamu (PC programu použitého pro pořízení disku) a jeho finalizace je možné, že některé CD-R nebude tímto přehrávačem možné přehrát.
2. Na žádnou stranu disku (strana s potiskem nebo strana se záznamem) nelepte jakékoli nálepky či štítky.
3. Nepoužívejte přehrávač pro přehrávání jiných než kulatých disků – při přehrávání disků nepravidelných tvarů hrozí riziko poškození disku anebo přehrávače.

Upozornění

Tento přístroj používá laserový systém. Abyste se naučili přístroj správně používat, přečtěte si prosím pozorně tento návod k použití a uchovejte pro pozdější použití.

Abyste nebyli přímo vystavení laserovému záření, je otvor pro disky umístěn z bezpečnostních důvodů po straně přístroje. V žádném případě se nesnažte otvor pro disky jakýmkoliv způsobem upravovat nebo měnit. Při vkládání disku do mechaniky ani při přehrávání disku se nedívejte do otvoru pro disky. Mohlo by dojít k vyzařování viditelného laserového záření. Nedívejte se do laserových paprsků.

UPOZORNĚNÍ:

TENTO PŘEHRÁVAČ JE LASEROVÝM VÝROBKEM TŘÍDY 1. PŘI POUŽITÍ OVLÁDACÍCH PRVKŮ NEBO PROVÁDĚNÍ NASTAVENÍ NEBO POSTUPŮ, KTERÉ NEJSOU UVEDENY V TÉTO PŘÍRUČCE, MŮŽE DOJÍT K ZASAŽENÍ OSOB NEBEZPEČNÝM ZÁŘENÍM. PROTOŽE JE LASEROVÝ PAPERSEK POUŽÍVANÝ V TOMTO PŘÍSTROJIHRAVAČI ŠKODLIVÝ LIDSKÉMU ZRAKU, NEPOKOUŠEJTE SE ROZEBÍRAT SKŘÍŇKU PŘÍSTROJE. VEŠKERÉ OPRAVY PŘENEČEJTE KVALIFIKOVANÉMU SERVISU.

2. Vlastnosti

Děkujeme, že jste si koupili náš výrobek. Hudební systém je určen pro domácí poslech mnoha zvukových zdrojů. Prosim, přečtěte si návod k obsluze, abyste jej mohli správně používat. Návod si uschovejte pro další použití.

- Kompatibilní s CD, MP3, CD-R/RW
- Dálkový ovladač s plnou funkcí
- Přehrávání zvuku přes spojení Bluetooth
- Linkový vstup, sluchátkový výstup
- FM tuner s 40 předvolbami
- Port pro USB

Balení kromě výrobku samotného obsahuje:

Návod k obsluze



Napájecí síťový kabel



Dálkový ovladač



FM anténa

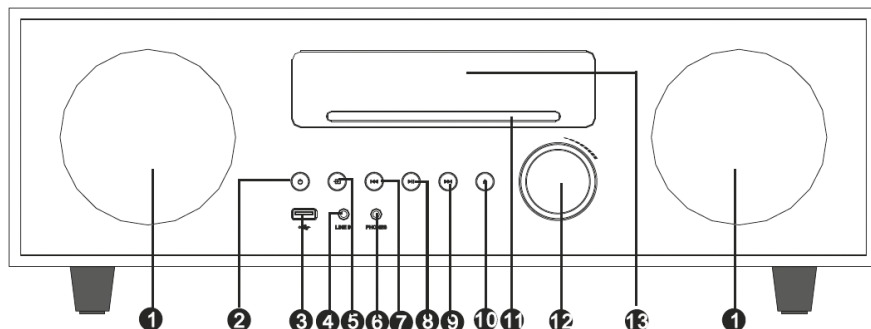


Baterie



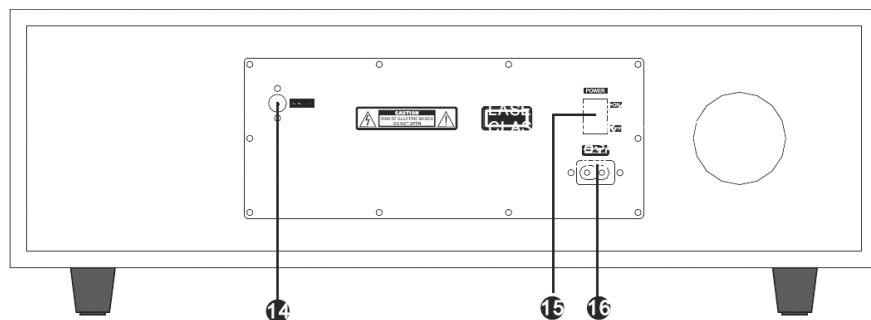
3. Popis

3.1. Přední panel



1. Reproduktoři
2. Tlačítko **STANDBY** – zapnutí přístroje a vypnutí do pohotovostního stavu
3. Port USB
4. Stereofonní linkový vstup (mini-jack 3,5 mm)
5. Tlačítko **SOURCE** – výběr zdroje zvuku CD/USB/FM/Line in/BT
6. PHONES – sluchátkový výstup (mini-jack 3,5 mm), zapojení konektoru odpojí reproduktory
7. Tlačítko **Předchozí** (PREV) – pro přehrávání, pro FM tuner nižší číslo dříve uložené předvolby
8. Tlačítko **Přehrávání/Pauza** (Play/Pause) – pro přehrávání médií, pro Bluetooth delší podržení odpojí právě připojený zdroj
9. Tlačítko **Následující** (NEXT), pro FM tuner vyšší číslo dříve uložené předvolby
10. Tlačítko **Vysunout** (EJECT) – vysunutí vloženého CD disku
11. CD slot – štěrba pro vložení CD disku. Disk vkládejte potiskem nahoru, záznamovou stranou dolů
12. **VOLUME** (Točítka nastavení hlasitosti) – při otočení postupně mění hlasitost, doleva=dolů, doprava=nahoru. Jde o tzv. nekonečný potenciometr, nemá nulovou polohu. Stav hlasitosti je při změně ukázán na displeji, např. „VOL 12“. Rozsah je 32 kroků.
13. Stavový displej, jeho jas lze snížit

3.2. Zadní panel

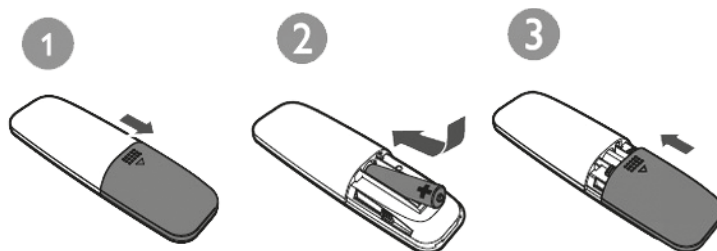


14. Vstup FM antény
15. Síťový vypínač
16. Zdířka pro připojení napájecího síťového kabelu

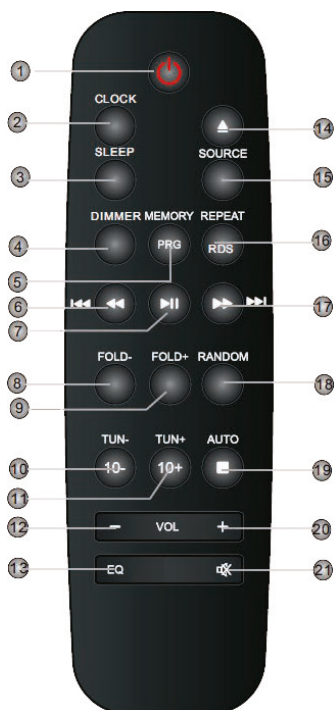
3.3. Dálkový ovladač

3.3.1. Vložení baterií

1. Otevřete kryt pro baterii.
2. Vložte baterii správným směrem do ovladače.
3. Zavřete kryt pro baterii.



3.3.2. Popis dálkového ovladače



- STANDBY** – zapnutí přístroje a vypnutí do pohotovostního stavu
- CLOCK** – zobrazení času na displeji místo stavu přístroje
- SLEEP** (Usínání) – opakovaným stiskem lze nastavit přechod do pohotovostního stavu za 120/90/60/45/30/15 minut nebo OFF – usínání zrušeno. Je-li časovač usínání nastaven, svítí na displeji malý symbol SL.
- DIMMER** – snížení jasu displeje ve 2 krocích
- PROG/MEMORY** – programové přehrávání CD nebo uložení FM stanice do předvolby
- FAST REWIND/PREVIOUS** – rychlý posun skladbou vzad (dlouhý stisk). Krátký stisk – přeskok na předcházející při přehrávání médií a na nižší předvolbu FM rádia
- PLAY/PAUSE** (Přehrávání/Pauza) – pro přehrávání médií, pro Bluetooth delší podržení odpojí právě připojený zdroj
- FOLD-** (Složka-) – přeskok do nižší složky souborů na CD-MP3/USB
- FOLD+** (Složka+) – přeskok do vyšší složky souborů na CD-MP3/USB
- 10-/TUN-** – přeskok na skladbu o 10 nižší nebo ladění FM rádia, krátký stisk o krok níže, dlouhý stisk prohledávání pásma dolů
- 10+/TUN+** – přeskok na skladbu o 10 vyšší nebo ladění FM rádia, krátký stisk o krok výše, dlouhý stisk prohledávání pásma nahoru
- VOLUME-** – snížení hlasitosti, stav je při změně ukázan na displeji, např. „VOL 12“. Rozsah je 32 kroků.
- EQ** – cyklické přepínání přednastavených ekvalizérů Classic/Jazz/Pop/Rock/Flat (Plochý).
Poznámka: Ekvalizér ovlivňuje jen výstupy do reproduktorů, sluchátkový výstup zůstává beze změn a lze jej využít i jako linkový výstup pro další zesilovač.
- EJECT** (Vysunout) – vysunutí vloženého CD disku
- SOURCE** (Zdroj) – výběr zdroje zvuku CD/USB/FM/Line/BT
- RDS/REPEAT** (Opakování) – zvolte opakování jedné (REP ONE), všech (REP ALL) nebo zrušení opakování (REP OFF). V režimu

- FM opakovaným stiskem přepínáte zobrazení dostupných informací RDS u dané stanice.
17. **FAST FORWARD/NEXT** – rychlý posun skladbou vpřed (dlouhý stisk). Krátký stisk – přeskok na následující při přehrávání médií a na vyšší předvolbu FM rádia
 18. **RANDOM** (Náhodně) – přehrávání dostupných skladeb v náhodném pořadí (RDM) nebo zrušení (RDM OFF)
 19. **STOP/AUTO** – zastavení přehrávání. Dlouhý stisk v režimu FM spustí prohledání celého FM pásma a uložení dostupných stanic do předvoleb 1-40
 20. **VOLUME+** – zvýšení hlasitosti, stav je při změně ukázán na displeji, např. „VOL 12“. Rozsah je 32 kroků.
 21. **MUTE** (Ztláčení) – okamžité ztláčení zvuku a jeho obnovení dalším stiskem

3.3.3. Použití dálkového ovladače

Pro obsluhu přístroje ovladačem nasměrujte ovladač na přístroj a potom stiskněte tlačítko pro jeho požadovanou funkci. Účinný dosah ovladače je do cca 5 metrů při odchylce max. +/- 30° od kolmého směru k senzoru přijímače dálkového ovládání na přední straně přístroje. Snižováním kapacity baterie se účinný dosah ovladače postupně zkracuje.

Zabraňte přístupu silného světla (např. slunečního světla nebo světla ze silných zářivkových nebo úsporných zdrojů), které může omezit účinnost a spolehlivost infračerveného dálkového ovladače.

- V okamžiku použití ovladače nesmí být překážky v prostoru mezi ovladačem a přístrojem.
- Při běžném používání ovladače je životnost baterie v ovladači cca 1 rok. Po významném zkrácení účinného dosahu ovladače nebo při problémech s obsluhou přístroje ovladačem baterii vyměňte za novou.
- Pokud nebudete ovladač delší dobu používat, vyjměte z něj baterii – zabráníte poškození ovladače případným vytečením.
- Baterie nesmějí být vystaveny nadměrnému teplu, jako je sluneční záření, oheň apod.
- Baterie nenabíjejte, nezahřívejte, neotvírejte ani nezkratujte.
- Dojde-li k úniku elektrolytu z baterií, ovladač dejte vyčistit do autorizovaného servisu.

4. Použití

Přístroj umístěte na rovnou a pevnou podložku. Pro poslech čistého zvuku by reproduktory měly směřovat přímo do poslechového prostoru a pro správnou funkci basového reproduktoru a zvukového nátrubku přístroj ponechte alespoň 5 cm od stěny a prostor ponechte volný. Volné a vibrující předměty v okolí přístroje mohou s akustickými vlnami reagovat a zkreslit zvuk z reproduktorů.



UPOZORNĚNÍ K UMÍSTĚNÍ:

Basový reproduktor je umístěn na spodní straně přístroje. Nezakrývejte jej a nesahejte na něj rukama. Dbejte, aby pod přístrojem nebyla žádná překážka! Na zadní stěně je výstup bassreflexu, nezakrývejte jej ani jej neucpávejte.

V dalších kapitolách popíšeme specifické ovládání v různých režimech, které doplňují obecné funkce popsané u dálkového ovladače. Vyjma nastavení hodin, které se provádí ve stavu Standby, jsou ostatní režimy provozní, při zapnutém přístroji.

4.1. Ruční nastavení hodin

Pokud není ve vašem dosahu FM radiová stanice, která vysílá informaci o čase v systému RDS, lze hodiny přístroje nastavit ručně.

Ve stavu pohotovosti (STANDBY) dlouze stiskněte na dálkovém ovladači tlačítko CLOCK. Na displeji začne blikat nastavení hodin. Prvním údajem je výběr 12 nebo 24hodinového zobrazení, vyberte tlačítky PREV **6** / NEXT **17** a potvrďte stiskem CLOCK. Začne blikat číslo hodin, znovu tlačítky PREV **6** / NEXT **17** nastavte údaj a potvrďte stiskem CLOCK a obdobně i minuty. Po posledním stisku se vnitřní hodiny spustí a v rytmu vteřin bliká dvojtečka mezi číslicemi.

4.2. Vstup CD

Opakovaným stiskem SOURCE na dálkovém ovladači nebo čelním panelu přístroje zvolte zdroj CD. Vyčkejte chvíli, přístroj vyhodnotí přítomnost disku v mechanice a při nepřítomnosti zobrazí zprávu „NO DISC“. Do štěrbiny pro CD v dolní části stavového displeje vložte disk CD asi do poloviny, potiskem nahoru, záznamovou stranou dolů. Přístroj disk vtáhne do mechaniky, disk načte (READ) a zobrazí jeho obsah – počet skladeb a celkový čas u CD-DA (symbol na displeji CD) a počet složek a skladeb u CD-MP3 (symbol na displeji MP3). Přístroj spustí přehrávání.

4.2.1. Programové přehrávání

Při zastavení (STOP) stiskněte tlačítko PRG **5**, začne na displeji blikat pozice PO1. Vyberte si číslo skladby tlačítky PREV **6** / NEXT **17** a uložte jej stiskem PRG. Začne blikat druhá pozice PO2, stejným způsobem do ní vložte vybrané číslo skladby. Jakmile uložíte celou svou sekvenční (program), spusťte programové přehrávání stiskem PLAY. Během přehrávání se číslo skladby na disku střídá s pozicí ve vašem programu.

Ukončete přehrávání stiskem STOP, na displeji zůstane svítit označení programu „PROG“ a počet pozic v něm obsažených. Pokud stisknete PLAY, program se přehraje znovu, pokud stisknete znovu STOP, program se smaže, stejně jako vyjmutím disku.

Poznámka:

Pokud po vložení přístroj disk odmítne načíst nebo jej vysune, pokuste se disk očistit od prachu a nečistot. Pokud přístroj znovu po vložení disk odmítne, už se jej nepokoušejte znovu vkládat, disk je pro přístroj nevhodný nebo nečitelný. Přístroj si pamatuje místo přerušování přehrávání, a po vložení naposledy přehrávaného disku obnoví přehrávání od místa přerušování. Tuto paměť posledního přerušování zrušíte vložím jiného disku.

Upozornění k CD:

- Používejte pouze běžné zvukové CD disky s průměrem 12 cm, standard CD-DA nebo CD-MP3.
- Nepoužívejte disky poškrábané nebo znečištěné. Nepoužívejte disky menšího průměru, jiné než kruhové disky, disky nepravidelného tvaru! Nepoužívejte disky s poškozujícími nebo rozlámanými okraji či oboustranné disky!
- Nepokoušejte se přehrát disky SA-CD!
- Dbejte na to, aby disk byl vždy čistý a vyvarujte se poškrábání! Ukládejte disky do určených pouzder.
- Pokud přístroj právě vtahuje do disk mechaniky („CLOSE“), nedotýkejte se disku, nevtačujte jej ani se disk nepokoušejte odebrat!
- Nepokoušejte se vložit další disk, když už je jiný disk v mechanice! A to ani v případě, že je vložený disk nečitelný, a po zprávě READ se zobrazí zpráva NO DISC. Nejprve vložený disk vysuňte stiskem tlačítka EJECT.

4.3. Vstup LINE IN

Do vstupu LINE IN můžete kabelem s konektorem minijack 3,5 mm zapojit vnější zdroj stereofonního analogového signálu, jako např. MP3 přehrávač, mobilní telefon, apod. Stiskněte opakovaně tlačítko SOURCE, dokud se na displeji neobjeví „LINE IN“.

Tip k nastavení hlasitosti:

Napřed nastavte hlasitost na zdroji signálu nebo na přístroji na minimum, pak postupně zvyšujte na žádanou úroveň. Vyvarujete se nepříjemných překvapení s hlasitým zvukem při nevhodně nastavené hlasitosti. Hlasitost všech stupňů určitě udržujte pod úrovní, která by mohla způsobovat zkreslení.

4.4. Spojení Bluetooth

Stiskněte opakovaně tlačítko SOURCE, dokud se na displeji neobjeví blikající nápis „BT“. Blikání znamená, že není připojen žádný zdroj zvuku Bluetooth.

Zapněte Bluetooth na vašem telefonu (tablet) a z vyhledaných zařízení zvolte SSS801 pro párování. Jakmile se zařízení vzájemně ověří a připojí, spojení Bluetooth je ustaveno, na displeji zůstane svítit „BT“ bez blikání a z reproduktorů se ozve jemné zapípání. Pokud párování záměrně nezrušíte ve vašem telefonu, při příštím zapnutí obou zařízení není třeba párování znovu provádět. Jakmile budou obě v Bluetooth režimu, po chvíli se automaticky spojí. To obvykle platí, pokud poslední připojené zařízení ve vašem telefonu byl tento přístroj nebo jste mu dali prioritu. Pro případné odlišnosti v ovládání se podívejte do návodu vašeho připojovaného telefonu.

Při aktivním spojení Bluetooth s vaším telefonem, který je patřičně vybaven, lze na přístroji pro základní ovládání vašeho telefonu použít tlačítka PLAY/PAUSE, PREV, NEXT pro pozastavení a spuštění přehrávání a pro přeskok na následující či předchozí skladbu.

**UPOZORNĚNÍ:**

Dlouhý stisk tlačítka PLAY/PAUSE v režimu Bluetooth slouží k rozpojení právě aktivního spojení Bluetooth, např. pokud chcete připojit jiný přístroj.

Poznámky:

- Dosah spojení Bluetooth je asi 10 m a závisí zejména na okolním rušení v bezdrátovém oboru. Proto udržujte vzdálenost vašeho telefonu od přístroje co nejmenší.
- Hlasitost zvuku zdroje (na vašem telefonu) do systému Bluetooth je obvykle nezávislá na jiných nastaveních. Pro uspokojivé přehrávání ji nastavte na maximum nebo blízko maxima a hlasitost přehrávání regulujte výhradně na přístroji.

4.5. Přehrávání z USB

Port USB je nejvhodnějším pro přehrávání komprimované hudby ve formátu MP3 nebo WMA. Přehrávání je obdobné jako u disku CD. Při přehrávání souborů MP3 svítí na displeji malý symbol MP3, pro soubory WMA tento symbol zhasne. USB port je vybaven automatickou volbou vstupu, po zasunutí média audiosystém patřičný vstup zvolí. Pak prohledá připojenou paměť a první hudební soubor začne přehrávat. Pokud paměť neobsahuje žádné přehratelné soubory, displej zobrazí „NO SONG“. I když počet skladeb není prakticky omezen, orientace ve větších sbírkách může být nesnadná, a proto doporučujeme používat menší velikosti pamětí spolu s menším celkovým množstvím souborů a přehledné rozdělení obsahu do složek.

Poznámka:

Udržujte otvory a kontakty portu v čistotě. Na kvalitním propojení závisí spolehlivost přehrávání. Pro přístroje připojované USB kabelem používejte kvalitní a co nejkratší kabely, vhodný typ je obvykle v příslušenství připojovaného zdroje zvuku (MP3 přehrávač apod.). Nepoužívejte prodlužovací nebo rozbočovací USB kabely.

**UPOZORNĚNÍ K NAPÁJENÍ USB:**

USB port jsou určeny pro dostatečné krytí provozních ztrát připojených zařízení a je schopen napájet připojené zařízení do úrovně standardu, tj. 500 mA. Pokud chcete připojit zařízení s vyšším odběrem než 500 mA, použijte externí zdroj pro jeho napájení.

**UPOZORNĚNÍ KE KOMPATIBILITĚ:**

I přes maximální snahu o kompatibilitu nelze garantovat použitelnost všech USB a paměťových zařízení na trhu. V případě potíží zformátujte paměť znovu v počítači na souborový systém FAT/FAT32 a soubory na něj znovu nahrajte. Pokud potíže přetrvávají, nepoužívejte dále toto zařízení a nahraďte je jiným. Pamatujte zejména, že delším používáním paměťová zařízení degradují (např. fragmentací obsahu či opotřebením) a jsou náchylná na chyby vlivem vyšších teplot, resp. teplotními a vlhkostními výkyvy. Nepoužívejte paměti, které obsahují speciální zámky, ochrany či skryté oblasti nebo soubory, anebo mohou být napadeny viry. Nepřehrávejte soubory chráněné systémy na ochranu autorského práva. Pokud dojde k nepravdivostem v přehrávání, vyřaďte takovou paměť z používání, pokud dojde až k zastavení přístroje a nelze jej dále ovládat (tzv. zamrznutí), vypněte jej, vytáhněte přírodní kabel ze síťové zásuvky, vyjměte paměť a pak přístroj normálně zapněte.

4.6. FM rádio

Opakovaným stiskem SOURCE zvolte režim FM. Displej zobrazuje naladěnou frekvenci. Dlouhým stiskem tlačítka AUTO **19** přístroj prohledá FM pásmo a stanice s dostatečným signálem uloží až do 40 předvoleb. Při nalezení stanice se na displeji krátce zobrazí číslo ukládané předvolby (některé předvolby mohou být prázdné či produkovat bzučení, jde se o rušení, např. od neodstíněných počítačů, které má charakter FM vysílání). Po dokončení prohledávání můžete mezi předvolbami procházet tlačítky PREV a NEXT.

Pokud znáte přesnou frekvenci konkrétního vysílače, můžete se na jeho příjem naladit po krocích, krátkým stiskem tlačítek TUN+ a TUN–, jejich dlouhým stiskem spustíte prohledávání v daném směru, které se zastaví na příjmu stanice s dostatečným signálem.

Právě přijímanou stanici můžete také uložit na konkrétní číslo předvolby, stiskem MEMORY **5**, a výběrem čísla předvolby tlačítky PREV **6** / NEXT **17**. Můžete si tak sestavit svůj seznam oblíbených stanic.

Poznámka k anténě:

Pro dobrý příjem je vhodné místo jednoduché drátové antény do zadního anténního vstupu připojit kvalitní vnější FM anténu. Mnoho stanic bude mít lepší příjem, bez šumu a s dostatečnou silou signálu pro stereofonní příjem, což přístroj indikuje rozsvícením malého symbolu ST na displeji.

4.6.1. Systém RDS

RDS (Radio Data System) je digitální systém předávání užitečných informací vysílatele v analogovém vysílání FM rozhlasu. Ne všechny stanice data RDS vysílají nebo vysílají jen část informací. Také k bezchybnému rozpoznání dat je třeba dostatečná síla signálu. Pokud přístroj u přijímané stanice RDS data rozpoznal, rozsvítí se na displeji symbol RDS.

Tento přístroj některé RDS informace dekóduje a předává. Jsou to:

- PS (Program Service Name) – název přijímané stanice
- PTY (Program Type) – typ programu přijímané stanice
- RT (Radio Text) – informace o programu, např. název skladby, interpreta apod.
- CT (Clock Time) – zobrazuje čas. Přístroj pomocí něho synchronizuje automaticky své vnitřní hodiny.

5. Řešení potíží

V případě výskytu potíží, než zavoláte do servisu, projděte si možná řešení níže.

Příznak	Příčina a řešení
Nelze zapnout.	Přívodní kabel je nedostatečně zasunutý do zásuvek nebo poškozený či zlomený. Zasuňte jej správně do zásuvek nebo vyměňte za nový, nepoškozený. Nepokoušejte se poškozený síťový kabel používat, jde o vaši bezpečnost!
Žádný zvuk požadovaného zdroje.	Přehrávání je zastaveno či pozastaveno, cesta zvuku je nevhodně nastavena. Zkontrolujte prvně kabely a správné zasunutí konektorů. Dále zkontrolujte, že se zdroj přehrává a pak postupně zkontrolujte, že máte zvolen správný vstup zvuku a každá z hlasitostí na cestě zvuku má nastavenou vhodnou nenulovou úroveň, např. v polovině rozsahu.
Zkreslený zvuk.	Vysoká hlasitost. Snižte celkovou hlasitost nebo aspoň úroveň některého kmitočtového pásma ekvalizéru, které zkreslená produkuje.
Zkreslený zvuk.	Nevhodné úrovně na cestě zvuku. Zkontrolujte, že jsou hlasitosti a úrovně vhodně nastavené (typicky velmi velká hlasitost zvuku je v dalším stupni omezena na minimum) a typy vstupů a výstupů si odpovídají (např. špatné je zapojení linkového nebo sluchátkového výstupu do mikrofonního vstupu).
Tlačítka nefungují, audiosystém nereaguje.	Účinek statické elektřiny nebo kritická chyba na připojeném zařízení. Odpojte celý audiosystém od napájecí sítě, odpojte všechna připojená zařízení a po několika minutách audiosystém opět normálně zapněte.
Neuspokojivý příjem FM rádia.	Slabý nebo zarušený signál FM stanic. Přemístěte audiosystém na jiné místo, změňte polohu nebo míru rozvinutí antény. Některá příjmová místa ovšem nejsou pokryta dostatečným signálem nebo jsou silně zarušena (sklepy, průmyslové areály, hustá zástavba, apod.). Připojte kvalitní vnější anténu.
Bluetooth spojení nelze ustavit.	Nedokončená inicializace spojení. Vypněte Bluetooth na audiosystému i připojovaném systému, znovu je zapněte, zrušte párování a znovu navzájem vyhledejte zařízení a párování obnovte (případně zadejte kód 0000).
Bluetooth spojení se rozpadá, BT ovládání nefunguje.	Velká vzdálenost mezi přijímačem a vysílačem nebo radiové rušení, rozdílné funkce BT obou přístrojů. Snižte vzdálenost obou BT zařízení na naprosté minimum, omezte okolní rušení, nově spárujte obě zařízení.

Příznak	Příčina a řešení
Hraje jen polovina reproduktorů.	Zvukový signál není v obou stereofonních kanálech. Zkontrolujte, zda zvukový signál není výhradně v jednom z kanálů (záměr tvůrce) nebo není vadný kabel či zasunutí některého z konektorů.
Nelze přehrát disk.	Disk je vložen obráceně, není vhodného typu nebo je poškozen, znečištěn, poškrábán apod. Disk očistěte, zkontrolujte jeho vhodnost a zda obsahuje hudbu a věnujte pozornost opětovnému vložení. Pokud jej přístroj znovu nepřehraje, vyřaďte takový disk z přehrávání.
Nefunguje dálkové ovládání nebo je nespolehlivé.	Ovladač má slabou baterii, je příliš daleko od přístroje, v cestě infračervenému signálu jsou překážky nebo je senzor na přístroji zahlcen silným světlem, např. slunečním nebo z fluorescenčních zářivek či úsporných žárovek. Zkontrolujte baterii v ovladači nebo ji vyměňte za novou, zkratke vzdálenost k přístroji a zastiňte čelní panel přístroje proti nežádoucímu světlu.

6. Technické specifikace

Napájení	AC ~ 100–240 V, 50/60 Hz
Spotřeba	40 W
Maximální výkon	2× 20 + 40 W
Kmitočtový rozsah	40 Hz – 20 kHz (6 dB)
FM pásmo	87,5 – 108 MHz
CD kmitočtový rozsah	20 Hz – 20 kHz
CD odstup signál/šum	> 80 dB (1 kHz)
Pracovní teplota	– 10 až 35 °C
Pracovní vlhkost	5 až 90 %, nekondenzující

Vzhled přístroje, funkce a specifikace se mohou změnit bez předchozího upozornění.
Adresa výrobce: FAST ČR, a. s., Černokostecká 1621, 251 01 Říčany
Čeština je původní verze.

Symbol CE uvedený na jednotce, v uživatelském manuálu a na balení označuje, že jednotka splňuje základní požadavky směrnice R&TTE, 1995/5/EC, Směrnice pro nízké napětí 73/23/EEC. Prohlášení o shodě naleznete na www.sencor.cz.

POKYNY A INFORMACE O NAKLÁDÁNÍ S POUŽITÝM OBALEM

Použitý obalový materiál odložte na místo určené obcí k ukládání odpadu.



LIKVIDACE POUŽITÝCH ELEKTRICKÝCH A ELEKTRONICKÝCH ZAŘÍZENÍ

Tento symbol na produktech anebo v průvodních dokumentech znamená, že použité elektrické a elektronické výrobky nesmí být přidány do běžného komunálního odpadu. Ke správné likvidaci, obnově a recyklaci předejte tyto výrobky na určená sběrná místa. Alternativně v některých zemích Evropské unie nebo jiných evropských zemích můžete vrátit své výrobky místnímu prodejci při koupi ekvivalentního nového produktu. Správnou likvidací tohoto produktu pomůžete zachovat cenné přírodní zdroje a napomáháte prevenci potenciálních negativních dopadů na životní prostředí a lidské zdraví, což by mohly být důsledky nesprávné likvidace odpadů. Další podrobnosti si vyžádejte od místního úřadu nebo nejbližšího sběrného místa. Při nesprávné likvidaci tohoto druhu odpadu mohou být v souladu s národními předpisy uděleny pokuty.

Pro podnikové subjekty v zemích Evropské unie

Chcete-li likvidovat elektrická a elektronická zařízení, vyžádejte si potřebné informace od svého prodejce nebo dodavatele.

Likvidace v ostatních zemích mimo Evropskou unii

Tento symbol je platný v Evropské unii. Chcete-li tento výrobek zlikvidovat, vyžádejte si potřebné informace o správném způsobu likvidace od místních úřadů nebo od svého prodejce.



Tento výrobek splňuje veškeré základní požadavky směrnic EU, které se na něj vztahují.

Změny v textu, designu a technických specifikacích se mohou měnit bez předchozího upozornění a vyhrazuje si právo na jejich změnu.

SENCOR®

CZ Záruční podmínky

Součástí balení tohoto výrobku není záruční list.

Prodávající poskytuje kupujícímu na výrobek záruku v trvání 24 měsíců od převzetí výrobku kupujícím. Záruka se poskytuje za dále uvedených podmínek. Záruka se vztahuje pouze na nové spotřební zboží prodané spotřebiteli pro běžné domácí použití. Práva z odpovědnosti za vady (reklamaci) může kupující uplatnit buď u prodávajícího, u kterého byl výrobek zakoupen nebo v níže uvedeném autorizovaném servisu. Kupující je povinen reklamaci uplatnit bez zbytečného odkladu, aby nedocházelo ke zhoršení vady, nejpozději však do konce záruční doby. Kupující je povinen poskytnout při reklamaci součinnost nutnou pro ověření existence reklamované vady. Do reklamačního řízení se přijímá pouze kompletní a z důvodů dodržení hygienických předpisů neznečištěný výrobek. V případě oprávněné reklamace se záruční doba prodlužuje o dobu od okamžiku uplatnění reklamace do okamžiku převzetí opraveného výrobku kupujícím nebo okamžiku, kdy je kupující po skončení opravy povinen výrobek převzít. Kupující je povinen prokázat svá práva reklamovat (doklad o zakoupení výrobku, záruční list, doklad o uvedení výrobku do provozu).

Záruka se nevztahuje zejména na:

- vady, na které byla poskytnuta sleva;
- opotřebením a poškozením vzniklé běžným užíváním výrobku;
- poškození výrobku v důsledku neodborné či nesprávné instalace, použití výrobku v rozporu s návodem k použití, platnými právními předpisy a obecně známými a obvyklými způsoby používání, v důsledku použití výrobku k jinému účelu, než ke kterému je určen;
- poškození výrobku v důsledku zanedbané nebo nesprávné údržby;
- poškození výrobku způsobené jeho znečištěním, nehodou a zásahem vyšší moci (živelná událost, požár, vniknutí vody);
- vady funkčnosti výrobku způsobené nevhodnou kvalitou signálu, rušivým elektromagnetickým polem apod. mechanické poškození výrobku (např. ulomení knoflíku, pád);
- poškození způsobené použitím nevhodných médií, náplní, spotřebního materiálu (baterie) nebo nevhodnými provozními podmínkami (např. vysoké okolní teploty, vysoká vlhkost prostředí, ořesý);
- poškození, úpravu nebo jiný zásah do výrobku provedený neoprávněnou nebo neautorizovanou osobou (servisem);
- případy, kdy kupující při reklamaci neprokáže oprávněnost svých práv (kdy a kde reklamovaný výrobek zakoupil);
- případy, kdy se údaje v předložených dokladech liší od údajů uvedených na výrobku;
- případy, kdy reklamovaný výrobek nelze ztotožnit s výrobkem uvedeným v dokladech, kterými kupující prokazuje svá práva reklamovat (např. poškození výrobního čísla nebo záruční plomba přístroje, přepisované údaje v dokladech).

Gestor servisu v ČR:

FAST ČR, a.s., Černokostecká 1621, 251 01 Říčany; tel: 323 204 120

FAST ČR, a.s., Cejl 31, 602 00 Brno; tel: 531 010 295

Více autorizovaných servisních středisek pro ČR naleznete na www.sencor.cz.