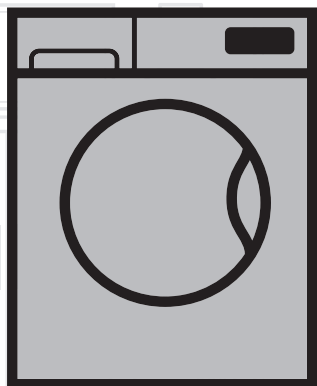


Plně automatická pračka

Uživatel Manuální



WTV 7602 CS BO

CZ | SK

Číslo dokumentu 2820525128_CZ/16-10-15.(12:02)

beko



Tento produkt byl vyroben s využitím nejmodernější technologie, v prostředí šetrném k životnímu prostředí.

1 Důležité pokyny pro bezpečnost a ochranu životního prostředí

Tento oddíl obsahuje bezpečnostní pokyny, které pomohou s ochranou před zraněním osob nebo poškozením majetku. Nedodržení těchto pokynů způsobí ztrátu nároku na čerpání záruky.

1.1 Obecné bezpečnostní pokyny

- Tento výrobek mohou používat děti od 8 let věku včetně a osoby, jejich fyzické, smyslové nebo duševní schopnosti nejsou plně rozvinuty nebo kterým chybí zkušenosti a znalosti, pouze tehdy, pokud jsou pod dohledem nebo jsou proškoleny k bezpečnému používání výrobku a vědí o rizicích, která s ním souvisejí. Děti si nesmějí hrát s výrobkem. Čištění a údržbu by nikdy neměly provádět děti, pokud nejsou pod dozorem odpovědné dospělé osoby. Děti mladší 3 let musí být udrženy mimo dosah, nejsou-li neustále pod dozorem.
- Výrobek nikdy nestavte na koberec. Jinak by došlo k přehřívání elektrických součástí stroje vlivem nedostatečného proudění vzduchu pod přístrojem. Tím by mohly vzniknout potíže s vaší pračkou.
- Pokud dojde k poruše výrobku, neměl by se používat, dokud jej neopraví autorizovaný servis. Hrozí riziko zásahu elektrickým proudem!
- Tento výrobek by měl pokračovat v provozu po případném výpadku elektrické energie. Pokud si přejete program zrušit, postupujte podle oddílu "Stornování programu".
- Připojte výrobek k uzemněné zásuvce chráněné pojistkou na 16 A. Nezapomeňte zajistit, aby vám uzemnění provedl kvalifikovaný elektrikář. Naše společnost nenese odpovědnost za žádné škody vzniklé tím, že výrobek používáte bez uzemnění v souladu s místními předpisy.
- Hadice pro přívod a odvod vody musejí být řádně upevněny a zůstat bez poškození. Jinak hrozí riziko úniku vody.
- Nikdy neotevírejte vkládací dvířka a nevyjímejte filtr, když je voda v bubnu. Jinak vzniká riziko zaplavení nebo zranění vlivem horké vody.
- Neotevírejte zamčená vkládací dvířka silou. Vkládací dvířka budou připravena k otevření pár minut po skončení pracovního cyklu. V případě, že otevřete vkládací dvířka silou, může dojít k poškození dveří a mechanismu zámku.
- Pokud výrobek nepoužíváte, odpojte jej.
- Nikdy nemyjte výrobek tak, že na něj nalijete vodu! Hrozí riziko zásahu elektrickým proudem!
- Nikdy se nedotýkejte zásuvek mokřýma rukama! Nikdy neodpoujte přístroj taháním za kabel, vždy tahejte až za zástrčku.
- Používejte pouze prací prostředky, změkčovacla a doplňky vhodné pro automatické pračky.
- Dodržujte pokyny na oděvech i na obalech pracích prášků.
- Výrobek je nutno odpojit během instalace, údržby, čištění a oprav.
- Činnosti instalace a oprav musí vždy provádět **zástupci autorizovaného servisu**. Výrobce neodpovídá za škody vzniklé činnostmi, které provedou neoprávněné osoby.
- Pokud je poškozen napájecí kabel, musí jej vyměnit výrobce, jeho poprodějní servis nebo podobně kvalifikovaná osoba (ideálně elektrikář) nebo někdo určený dovozcem tak, aby se předešlo možným rizikům.
- Produkt položte na pevný, rovný a hladký povrch.

- Neumistujte jej na koberec s dlouhým vlasem ani na podobné plochy.
- Produkt nepokládejte na vysoký podstavec nebo do blízkost okraje kaskádovaného povrchu.
- Neumistujte výrobek na napájecí kabel.
- Nikdy nepoužívejte houbičky nebo hrubé materiály. Ty by mohly poškodit lakované a plastové povrchy.

1.2 Určené použití

- Tento produkt byl vyroben pro domácí použití. Není vhodný pro komerční použití a nesmí se používat mimo stanovené použití.
- Spotřebič lze používat jen na mytí a oplachování látek s příslušným označením.
- Výrobce nenese odpovědnost za nesprávné používání či přepravu.

1.3 Bezpečnost dětí

- Obalové materiály jsou nebezpečné pro děti. Obalové materiály skladujte na bezpečném místě mimo dosah dětí.
- Elektrické výrobky jsou nebezpečné pro děti. Udržujte děti mimo dosah stroje, když je v provozu. Nedovolte jim hrát si se strojem. Pomocí dětského zámku zabráníte dětem, aby si hrály se strojem.
- Nezapomeňte zavírat dvířka, když odejdete z místnosti, kde je výrobek umístěn.
- Veškeré prací prášky a aditiva skladujte na bezpečném místě mimo dosah dětí, zavřete kryt nádoby na prací prášek nebo utěsněte jeho balení.



Během praní prádla při vysokých teplotách se sklo plnicích dvířek zahřeje. Proto, dokud praní probíhá, udržte děti mimo dosah dvířek pračky.

1.4 Informace o obalech

- Obalové materiály výrobku jsou vyrobeny z recyklovatelných materiálů v souladu s našimi národními předpisy pro ochranu životního prostředí. Obalové materiály nelikvidujte s domácím nebo jiným druhem odpadu. Předejte je na sběrná místa stanovená místními úřady.

1.5 Likvidace odpadu

- Tento výrobek byl vyroben z vysoce kvalitních součástek a materiálů, které lze znovu použít a které jsou vhodné k recyklaci. Nelikvidujte výrobek s běžným domovním odpadem na konci jeho životnosti. Zanechte jej na sběrné místo k recyklaci elektrického a elektronického zařízení. Umístění nejbližšího sběrného místa vám sdělí místní úřady. Pomáhejte chránit životní prostředí a přírodní zdroje recyklací použitých výrobků. Pro bezpečnost dětí před likvidací produktu přestříhňte přívodní kabel a ulomte zamykací mechanismus dvířek pračky tak, aby nebyl funkční.

1.6 Dodržování směrnice WEEE



Tento produkt splňuje směrnici EU WEEE (2012/19/EU). Tento výrobek nese symbol pro třídění, platný pro elektrický a elektronický odpad (WEEE).

Tento produkt byl vyroben z vysoce kvalitních součástí a materiálů, které lze znovu použít a které jsou vhodné pro recyklaci. Produkt na konci životnosti nevyhazujte do běžného domácího odpadu. Odveďte ho do sběrného místa pro recyklaci elektrických a elektronických zařízení. Informace o těchto sběrných místech

získáte na místních úřadech.

Dodržování směrnice RoHS:

Produkt, který jste zakoupili splňuje směrnicích EU RoHS (2011/65/EU). Neobsahuje žádné škodlivé ani zakázané materiály, které jsou směrnici zakázané.

2 Instalace

O instalaci produktu požádejte nejbližší autorizovaný servis. Aby byl výrobek připraven k použití, pročtěte si informace v návodu k použití a zajistěte, aby byla elektřina, přívod vody a systém pro odvod vody správné, než kontaktujete autorizovaný servis. Pokud nejsou, přivolejte kvalifikovaného mechanika a instalatéra, aby provedl všechny nezbytné úpravy.



Za přípravu umístění a elektrických, vodovodních a odpadních instalací na místě pro umístění přístroje odpovídá zákazník.



VAROVÁNÍ: Instalace a elektrická zapojení výrobku musí provést pracovník autorizovaného servisu. Výrobce neodpovídá za škody vzniklé činnostmi, které provedou neoprávněné osoby.



VAROVÁNÍ: Před instalací vizuálně zkontrolujte, zda výrobek nevykazuje známky poškození. Pokud ano, nenechávejte jej instalovat. Poškozené výrobky jsou bezpečnostním rizikem.



Zkontrolujte, zda přírodní a odpadové hadice i napájecí kabel nejsou zkroucené, stisknuté nebo rozdrčené při nasouvání výrobku na místo po instalaci nebo čištění.

2.1 Vhodné umístění pro instalaci

- Postavte spotřebič na pevnou plochu. Neumísťujte jej na koberec s dlouhým vlasem ani na podobné plochy.
- Celková hmotnost pračky a sušičky - s plnou náplní - pokud je umístíte na sebe, dosahuje cca 180 kilogramů. Umístěte výrobek na pevnou rovnou plochu s dostatečnou nosností!
- Neumísťujte výrobek na napájecí kabel.
- Neinstalujte výrobek do míst, kde může teplota klesnout pod 0°C.
- Umístěte výrobek s odstupem od okrajů ostatního nábytku nejméně 1 cm.

2.2 Sejmутí výztuh obalů

Nakloňte stroj dozadu pro sejmутí výztuh obalů. Sejměte výztuchy obalů tak, že zatáhnete za stuhu.



2.3 Odstraňování přepravních zámků

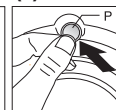
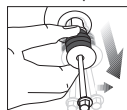
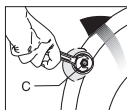


VAROVÁNÍ: Nesnímejte přepravní zámký předtím, než vyjmete výztuchy obalů.



VAROVÁNÍ: Před spuštěním pračky je nutné sejmout bezpečnostní přepravní šrouby! Jinak by se mohl výrobek poškodit.

1. Uvolněte všechny šrouby vhodným klíčem, dokud se volně neotáčejí (**C**).
2. Odstraňte přepravní bezpečnostní šrouby tak, že nimi jemně otočíte.
3. Upevněte plastové kryty umístěné v sáčku s Příručkou pro obsluhu do otvorů na zadním panelu. (**P**)



Uchovávejte přepravní bezpečnostní šrouby na bezpečném místě pro další použití, když bude třeba pračku v budoucnosti znovu přemístit.



Nikdy nepřemísťujte spotřebič bez řádně upevněných bezpečnostních přepravních šroubů!

2.4 Připojování vody



Přírodní tlak vody nutný pro spuštění výrobku je 1 až 10 barů (0,1 – 1 MPa). V praxi to znamená, že za minutu musí z vašeho plně otevřeného kohoutku vytéct 10 - 80 litrů, aby vaše pračka běžela správně. Upevněte ventil na omezení tlaku, pokud je tlak vody vyšší.



Pokud hodláte používat výrobek dvojitým vstupem vody jako přístroj s jediným (**studeným**) přívodem vody, musíte nainstalovat dodanou ucpávku do ventilu pro horkou vodu, než výrobek spustíte. (Platí pro výrobky dodané se zásepkou.)

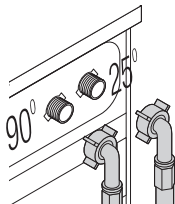


VAROVÁNÍ: Modely s jediným přívodem vody nepřipojujte ke kohoutku s horkou vodou. V takovém případě se prádlo poškodí nebo se výrobek přepne do ochranného režimu a nespustí se.



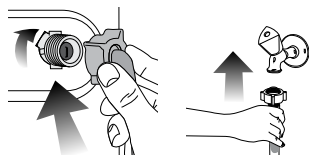
VAROVÁNÍ: Nepoužívejte staré nebo použité přírodní hadice na nový výrobek. Mohly by zanechat skvrny na vašem prádle.

1. Připojte zvláštní hadice dodávané s pračkou k přívodním ventilům pračky. Červená hadice (levá) (max. 90°C) je na horkou vodu, modrá hadice (pravá) (max. 25°C) je na studenou vodu.



VAROVÁNÍ: Zajistěte, aby připojení studené a teplé vody bylo provedeno správně, když stroj instalujete. Jinak by na konci pracího cyklu mohlo prádlo být horké a poškozené.

2. Všechny matice utahujte rukou. Na utahování matic nikdy nepoužívejte nářadí.



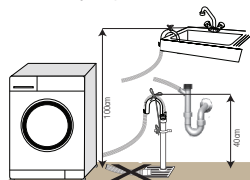
3. Po připojení hadic zcela otevřete kohoutky, abyste zkontrolovali, zda ve spojích nedochází k únikům vody. Pokud zjistíte úniky, vypněte kohout a sejměte matici. Znovu matici pečlivě utáhněte, zkontrolujte také těsnění. Abyste předešli únikům vody a následným škodám, udržujte kohouty uzavřené, když stroj nepoužíváte.

2.5 Připojení k odpadu

- Konec odpadové hadice přímo připojte k odpadu nebo do vany.

VAROVÁNÍ: Pokud se hadice odpojí z umístění při zaplnění vodou, mohlo by dojít k zatopení vašeho domu. Navíc hrozí riziko opaření z důvodu vysokých teplot při prání! Aby nedocházelo k těmto situacím a zajistili jste plynulý přívod i odvod vody ze stroje, upevněte konec odpadové hadice řádně, aby se nemohl uvolnit.

- Hadici připevněte do výšky nejméně 40 cm a nejvýše 100 cm.
- Pokud je hadice zvednutá, co ležela na zemi nebo v její blízkosti (méně než 40 cm nad zemí), je odčerpání vody ztěženo a prádlo může být při vyjímání z pračky příliš mokré. Proto dodržujte výšku uvedenou na obrázku.



- Aby nedošlo k návratu špinavé vody zpět do stroje a zajistilo se snadné vypouštění, neponožujte konec hadice do špinavé vody a nevedte jej do odpadu déle než na 15 cm. Pokud je příliš dlouhá, seřízněte ji.

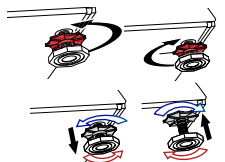
- Konec hadice neohýbejte, nestoupejte na něj a neskládejte jej mezi odpadem a pračkou.
- Pokud je hadice příliš krátká, použijte originální prodlužovací hadici. Hadice nesmí být delší než 3,2 m. Aby nedošlo k úniku vody, spoj mezi prodlužovací hadicí a odvodní hadicí výrobku musí být správně sevřený vhodnou svorkou, aby nesklouzl a nedošlo k úniku.

2.6 Upravování nožek



VAROVÁNÍ: Má-li váš spotřebič fungovat tišeji a bez vibrací, musí stát rovně a vyváženě na nožkách. Vyrovnajte spotřebič pomocí nožek. Jinak se může výrobek přesouvat v prostoru a způsobit potíže s vibracemi a drcením.

1. Povolte blokovací matice na nožkách.
2. Upravte nožky, dokud výrobek není rovný a vyvážený.
3. Všechny matice znovu utáhněte rukou.



VAROVÁNÍ: Na uvolnění blokovacích matic nepoužívejte žádné nástroje. Jinak by se mohly poškodit.

2.7 Elektrické zapojení

Připojte výrobek k uzemněné zásuvce chráněné pojistkou na 16 A. Naše společnost nenese odpovědnost za žádné škody vzniklé tím, že výrobek používáte bez uzemnění v souladu s místními předpisy.

- Připojení by mělo splňovat místní předpisy.
- Po instalaci musí být zástrčka napájecího kabelu snadno dostupná.
- Pokud je aktuální hodnota pojistky nebo přerušovače v domě nižší než 16 A, požádejte kvalifikovaného elektrikáře o instalaci pojistky o 16 A.
- Napětí stanovené v oddíle „Technické parametry“ musí být shodné s napětím ve vaší síti.
- Neprovádějte spojení pomocí prodlužovacích kabelů či rozvodjek.



VAROVÁNÍ: Poškozené napájecí kabely smí vyměňovat jen zástupci autorizovaného servisu.

Přeprava výrobku

1. Odpojte výrobek před přepravou.
2. Odstraňte spojení pro odpad vody a přívod vody.
3. Vypusťte všechnu vodu, která ve výrobku zůstala. Viz 5.5
4. Nainstalujte bezpečnostní šrouby pro přepravu v opačném pořadí oproti demontáži; viz 2.3.



Nikdy nepřemísťujte spotřebič bez řádné upevněných bezpečnostních přepravních šroubů!



VAROVÁNÍ: Obalové materiály jsou nebezpečné pro děti. Obalové materiály skladujte na bezpečném místě mimo dosah dětí.

3 Příprava

3.1 Třídění prádla

- Prádlo roztrídíte podle typu látky, barvy a stupně zašpinění a povolené teploty vody.
- Vždy dodržujte pokyny uvedené na oděvech.

3.2 Příprava oděvů na prání

- Předměty s kovovými částmi, jako jsou podprsenky s kosticemi, spony pásků a kovové knoflíky, mohou poškodit pračku. Vyměňte kovové části nebo perte oděvy v sáčku na prádlo nebo v povlečení na polštář.
- Vyměňte z kapes všechny předměty, jako jsou mince, pera a svorky, kapsy otočte a vykartáčujte. Tyto předměty mohou poškodit výrobek nebo způsobit hlučnost.
- Oděvy malých rozměrů, jako jsou dětské ponožky a nylonové punčochy, vložte do sáčku na prádlo nebo do povlečení na polštář.
- Záclony vkládejte dovnitř bez stlačování. Předměty pro upevnění záclon sejměte.
- Upevněte zipy, přišijte volné knoflíky a spravte trhliny a praskliny.
- Oděvy označené jako „lze prát v pračce“ nebo „perte v ruce“ perte jen s využitím vhodného programu.
- Neperte barevné a bílé prádlo společně. Nové, tmavé bavlněné oděvy mohou pouštět barvu. Perte je odděleně.
- Hrubé nečistoty musí být před praním řádně ošetřeny. Pokud si nejste jisti, poraďte se v čistírně.
- Používejte jen barviva/měnič barev a odstraňovače vodního kamene vhodné pro pračky. Vždy postupujte podle pokynů na obalu.
- Kalhoty a jemné prádlo perte naruby.
- Prádlo z angorské vlny před praním dejte na několik hodin do mrazničky. To sníží pelichání.
- Prádlo, které je ve styku s materiály, jako je mouka, vodní kámen, sušené mléko atd. je nutno před vložením do pračky protřepat. Tyto druhy prachu na prádle se mohou ukládat ve vnitřních částech stroje a způsobit poškození.

3.3 Co udělat pro úsporu energie

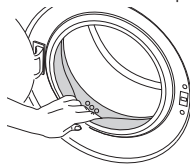
Následující informace vám pomohou používat výrobek ekologicky a účelně.

- Výrobek používejte na nejvyšší kapacitu povolenou pro zvolený program, nepřetěžujte jej; viz "Tabulka programů a spotřeby".
- Vždy dodržujte pokyny na obalu pracího prášku.
- Mírně znečištěné prádlo perte na nízké teploty.
- Používejte rychlejší programy pro menší množství mírně znečištěného prádla.
- Nepoužívejte předeprání a vysokou teplotu na prádlo, které není silně znečištěné či ušpiněné.
- Pokud máte v úmyslu sušit vaše prádlo v sušičce, zvolte nejvyšší rychlost ždímní doporučenou během procesu praní.
- Nepoužívejte prací prášek nad množství doporučené na balení prášku.

3.4 První použití

Než začnete výrobek používat, zkontrolujte, zda jsou všechny kroky příprav provedeny v souladu s pokyny v oddílech "Důležité bezpečnostní pokyny" a "Instalace".

Pro přípravu výrobku na prání prádla proveďte nejprve činnost v programu Čištění bubny. Pokud výrobek není vybaven programem na čištění bubny, proveďte úvodní použití v souladu s pokyny popsány v oddíle „5.2 Čištění vkladacích dvířek a bubnu“ v návodu k použití.



Použijte přípravek proti vodnímu kameni vhodný pro pračky.



Ve výrobku mohla zůstat trocha vody z důvodu procesů kontroly kvality ve výrobě. Není pro výrobek škodlivá.

3.5 Správná maximální zátěž

Maximální kapacita vkladání závisí na typu prádla, stupni ušpinění a pracím programu, který chcete použít.

Pračka automaticky upraví množství vody podle množství vloženého prádla.



VAROVÁNÍ: Dodržujte pokyny v "Tabulce programů a spotřeby". Při přeplnění klesá účinnost praní. Navíc může dojít k potíží s hlučností a vibracemi.

Typ prádla–	Hmotnost (g)
Župan	1200
Ubrousek	100
Potah deky	700
Prostěradlo	500
Potah polštáře	200
Ubrus	250
Ručník	200
Ručník	100
Župan	200
Spodní prádlo	100
Pánská kombinéza	600
Pánská košile	200
Pánské pyžamo	500
Blůzy	100

3.6 Vkládání prádla

1. Otevřete dveře.
2. Vložte prádlo volně do pračky.

3. Zatlačte na dvířka, dokud neuslyšíte zacvaknutí. Ujistěte se, že ve dveřích nejsou žádné kusy prádla zachycené.



Vkládací dvířka se zamknou, zatímco běží program. Dveře lze otevřít pouze chvíli po skončení programu.



VAROVÁNÍ: V případě přesunutí prádla může dojít k problémům s hlučností a vibracemi stroje.

3.7 Používání pracího prášku a aviváže

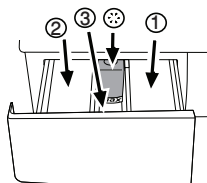


Pokud používáte prací prášky, aviváž, škrob, barvivo, běhlo nebo přípravek na odstraňování vodního kamene, přečtěte si pokyny výrobce na obalu prášku a dodržujte hodnoty dávkování. Pokud to lze, používejte odměrku.

Příhrádka na prací prášek

Příhrádka na prací prášek se skládá ze tří částí:

- (1) pro přeprání
- (2) pro hlavní praní
- (3) pro aviváž
- (*) navíc je v příhrádce na aviváž sifonová část.



Prací prášek, aviváž a jiné čisticí přípravky

- Prací prášek a aviváž vložte před spuštěním pracího programu.
- Nikdy nenechávejte příhrádku na prací prášek otevřenou, když je program spuštěný!
- Pokud používáte program bez přeprání, nevkładějte prášek do příhrádku na přeprání (příhrádka č. "1").
- U programu s přepráním, nevkładějte tekutý prášek do příhrádku na přeprání (příhrádka č. "1").
- Nevybírejte program s přepráním, pokud používáte sáček na prášek nebo dávkovací kouli. Sáček s práškem nebo kouli můžete vložit přímo mezi prádlo do pračky.
- Pokud používáte tekutý prášek, nezapomeňte umístit nádobu na tekutý prášek do příhrádky na hlavní praní (příhrádka č. "2").

Volba typu prášku

Typ prášku, který použijete, závisí na typu a barvě prádla.

- Pro barevné a bílé prádlo používejte různé prací prášky.
- Jemné oděvy perte pouze pomocí zvláštních přípravků (tekutý přípravek, šampon na vlnu atd.) používané výlučně pro jemné oděvy.
- Když perete tmavé oblečení a prošívané deky, doporučuje se použít tekutý prací prostředek.
- Vlněné prádlo perte se zvláštním práškem určeným pro vlnu.



VAROVÁNÍ: Používejte jen prášky vyrobené pro použití v pračkách.



VAROVÁNÍ: Nepoužívejte práškové mýdlo.

Nastavení množství prášku

Množství použitého pracího prášku závisí na množství prádla, stupni zašpinění a tvrdosti vody.

- Nepoužívejte množství přesahující hodnoty dávek doporučené na obalu prášku, aby nedocházelo k přílišnému pění, nedostatečnému vymáčení, zbytečným výdajům a také k poškození životního prostředí.
- Používejte méně prášku na malé množství nebo mírně ušpiněné prádlo.

Používání aviváže

Vlijte aviváž do přihrádky pro aviváž.

- Nepřekračujte značku (>max<) v přihrádce pro aviváž.
- Pokud aviváž ztratila tekutost, zředte ji vodou, než ji vložíte do přihrádky pro prací prášek.

Používání tekutých pracích prášků

Pokud výrobek obsahuje nádobu na tekutý prášek:

- Zkontrolujte, zda jste umístili nádobu na tekutý prášek do přihrádky č. "2".
- Pokud tekutý prášek ztratil tekutost, zředte jej vodou, než jej vlijete do nádoby pro prací prášek.



Pokud výrobek neobsahuje nádobu na tekutý prášek:

- Nepoužívejte tekutý prací prášek na přeprání v programu s přepráním.
- Tekutý prášek zanechá skvrny na vašich oděvech, pokud jej použijete s funkcí odloženého startu. Pokud chcete použít funkci odloženého startu, nepoužívejte tekutý prášek.

Používání prášku v gelu a tabletách

Pokud používáte tabletové, gelové a podobné prací prášky, postupujte podle těchto pokynů.

- Pokud je gelový prášek tekutý a vaše pračka neobsahuje zvláštní nádobu na tekutý prášek, vložte gelový prášek do přihrádky pro hlavní praní při prvním napouštění vody. Pokud vaše pračka obsahuje nádobu na tekutý prášek, vlijte prášek do této nádoby před spuštěním programu.
- Pokud gel není tekutý nebo je ve tvaru tablety s kapalinou, vložte jej do bubnu přímo před praním.
- Prací prostředky v tabletách dávejte do hlavní příhrádky na prášek (příhrádka č. „2“) nebo přímo do bubnu před praním.



Tabletové prášky mohou zanechat skvrny v přihrádce na prášek. Pokud k tomu dojde, vložte příště tabletu prášku mezi prádlo, do blízkosti dolní části bubnu.



Tabletu nebo gelový prášek používejte bez funkce přeprání.

Použití škrobu

- Do prostoru na aviváž přilijte tekutý škrob, práškový škrob nebo barvivo.
- Nepoužívejte změkčovač a škrob dohromady v pracím cyklu.
- Po použití škrobu vytřete vnitřek pračky vlhkým a čistým hadrem.

Používání bělidel

- Zvolte program s přeдеpráním a přidejte bělicí složku na začátku přeдеprání. Nevkládejte prací prášek do přihrádky pro přeдеprání. Jako alternativu zvolte program s extra mácháním a přilijte bělicí složku v okamžiku, kdy stroj nabírá vodu z přihrádky na prací prášek během prvního kroku máchání.
- Nepoužívejte bělicí složky a prášek tak, že je smícháte.
- Použijte jen malé množství (cca 50 ml) bělicí složky a důkladně oděvy opláchněte, jinak dojde k podráždění pokožky. Nelijte bělicí složku na oděvy a nepoužívejte ji na barevné oděvy.

- Když používáte kyslíková bělidla, zvolte program, který pere při nižší teplotě.
- Kyslíkové škroby lze používat společně s pracím práškem; pokud však není stejně hustý jako prací prášek, vložte prací prášek nejprve do přihrádky č. „2“ v přihrádce na prací prášek a počkejte, až prací prášek vyteče, když pračka nabírá vodu. Bělicí složku přidejte ze stejné přihrádky, zatímco pračka stále nabírá vodu.

Používání přípravků proti vodnímu kameni

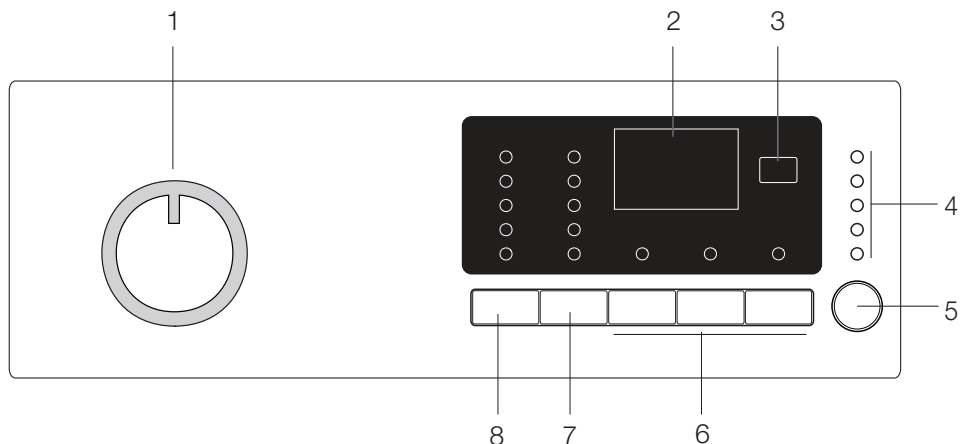
- Podle potřeby použijte prostředky proti vodnímu kameni vyrobené výlučně pro pračky.

3.8 Typy pro účinné praní

		Oděvy			
		Světlé barvy a bílá	Barvy	Tmavé barvy	Jemné/vlna/hedvábí
		(Doporučené rozpětí teplot podle úrovně znečištění: 40-90°C)	(Doporučené rozpětí teplot podle úrovně znečištění: studené-40°C)	(Doporučené rozpětí teplot podle úrovně znečištění: studené-40°C)	(Doporučené rozpětí teplot podle úrovně znečištění: studené-30°C)
Úroveň znečištění	Silně znečištěné (odolné skvrny, např. od trávy, kávy, ovoce a krve.)	Může být nezbytné skvrny předem odstranit nebo nastavit přeдеprání. Práškové a tekuté prací prášky doporučené pro bílé oděvy lze používat v dávkách doporučených pro silně znečištěné oděvy. Doporučujeme používat práškové prací prášky na vyčištění skvrn od hlíny a skvrny, které jsou citlivé na škrobení.	Práškové a tekuté prací prášky doporučené pro barevné oděvy lze používat v dávkách doporučených pro silně znečištěné oděvy. Doporučujeme používat práškové prací prášky na vyčištění skvrn od hlíny a skvrny, které jsou citlivé na škrobení. Používejte prací prášky bez škrobu.	Tekuté prací prášky vhodné pro barevné a tmavé oděvy lze používat v dávkách doporučených pro silně znečištěné oděvy.	Používejte tekuté prací prášky určené pro jemné oděvy. Vlněné a hedvábné oděvy je nutno prát ve speciálních přípravcích na vlnu.
	Běžně znečištěné (například skvrny na límcích a manžetách)	Práškové a tekuté prací prášky doporučené pro bílé oděvy lze používat v dávkách doporučených pro běžně znečištěné oděvy.	Práškové a tekuté prací prášky doporučené pro barevné oděvy lze používat v dávkách doporučených pro běžně znečištěné oděvy. Používejte prací prášky bez škrobu.	Tekuté prací prášky vhodné pro barevné a tmavé oděvy lze používat v dávkách doporučených pro běžně znečištěné oděvy.	Používejte tekuté prací prášky určené pro jemné oděvy. Vlněné a hedvábné oděvy je nutno prát ve speciálních přípravcích na vlnu.
	Lehce znečištěné (Bez viditelných skvrn.)	Práškové a tekuté prací prášky doporučené pro bílé oděvy lze používat v dávkách doporučených pro lehce znečištěné oděvy.	Práškové a tekuté prací prášky doporučené pro barevné oděvy lze používat v dávkách doporučených pro lehce znečištěné oděvy. Používejte prací prášky bez škrobu.	Tekuté prací prášky vhodné pro barevné a tmavé oděvy lze používat v dávkách doporučených pro lehce znečištěné oděvy.	Používejte tekuté prací prášky určené pro jemné oděvy. Vlněné a hedvábné oděvy je nutno prát ve speciálních přípravcích na vlnu.

4 Používání výrobku

4.1 Panel ovladačů



- 1 - Tlačítko volby programu (horní poloha zapnuto/vypnuto)
- 2 - Displej
- 3 - Tlačítko Odložený Start
- 4 – Ukazatel průběhu programu

- 5- Tlačítko start/pauza
- 6 - Tlačítka pomocných funkcí
- 7 - Tlačítko nastavení rychlosti otáček
- 8 - Tlačítko nastavení teploty

4.2 Příprava zařízení





Zkontrolujte, zda jsou hadice pevně připojeny. Zapojte pračku do sítě. Zcela otevřete kohoutek. Vložte do spotřebiče prádlo. Přidejte prací prášek a aviváž.

4.3 Výběr programu

1. Zvolte program vhodný pro typ, množství a míru znečištění prádla v souladu s "Tabulkou programů a spotřeby" a tabulkou teplot uvedenou níže.

90°C	Silně znečištěná bílá bavlna a plátno. (ubrusy, ubrusky, ručníky, prostěradla atd.)
60°C	Běžně znečištěné, barevné, neblednoucí bavlněné nebo syntetické látky (košile, župan, pyžamo atd.) a mírně znečištěné bílé prádlo (spodní prádlo atd.)
40°C-30°C chladné	Směsové prádlo s obsahem jemných druhů textilu (závěsy atd.), syntetika a vlna.

2. Tlačítkem volby programu zvolte požadovaný program.

	Programy se omezují nejvyšší rychlostí máchání vhodnou pro daný konkrétní typ tkaniny.
	Při výběru programu vždy sledujte typ látky, barvu, míru znečištění a povolenou teplotu vody.
	Vždy volte nejnižší požadovanou teplotu. Vyšší teplota vždy znamená vyšší spotřebu energie.
	Další podrobnosti o programech naleznete v oddíle „Tabulka volby programu a spotřeby“.

4.4 Hlavní programy

Podle typu látky použijte následující hlavní programy.

• Bavlna

Doporučuje se pro bavlněné předměty (jako prostěradla, sady povlečení, ručníky, župany, spodní oděvy, atd.). Prádlo se vyperá díky prudkým pracím pohybům během delšího pracího cyklu.

• Syntetika

Tento program použijte k vyprání syntetických látek (košile, halenky, směs syntetika/bavlna atd.). Pere jemnými pohyby a má kratší cyklus oproti programu pro bavlnu.

Závěsy a záclony perte na program Syntetické 40°C s předpírkou a funkcí proti mačkání. Jelikož sítkování těchto druhů způsobuje zvýšenou produkci pěny, perte závěsy s velmi malým množstvím prášku na praní v přihrádce pro hlavní praní. Nevkládejte prací prášek do přihrádky pro předepírání.

• Vlna

Tento program slouží k vyprání vlněných oděvů. Zvolte vhodnou teplotu podle údajů na oblečení. Na vlnu používejte vhodné prášky pro vlnu.



“Prací cyklus pro vlnu této pračky byl schválen společností The Woolmark Company pro praní vlněných výrobků, které lze prát v pračce, za předpokladu, že budou dodrženy pokyny pro praní uvedené na etiketě všité uvnitř oděvu a pokyny výrobce této pračky. M1367”

“Ve Spojeném království, Irsku, Hong Kongu a v Indii je obchodní značka Woolmark certifikační obchodní značkou.”

4.5 Další programy

Pro zvláštní případy nabízí stroj další programy.



Další programy se mohou lišit podle modelu vaší pračky.

• Bavlna Eco

Nyní můžete prát běžně znečištěné odolné oděvy z bavlny a lnu pomocí tohoto programu s optimální úsporou energie a vody v porovnání s ostatními programy vhodnými pro bavlnu. Skutečná teplota vody se může lišit od uvedené teploty cyklu. Délka trvání programu se může automaticky zkrátit v pozdějších fázích programu, pokud perete menší množství (např. 1/2 kapacity nebo méně) prádla. V tomto případě se spotřeba energie a vody dále sníží, což vám umožní dosahovat úspornějšího praní. Tato funkce je dostupná pro některé modely se zobrazováním zbývajících času.

• BabyProtect

Tento program použijte pro praní dětského prádla a prádla, které patří alergikům. Delší doba nahřívání a krok máchání navíc zajistí vyšší úroveň hygieny.

• Jemné

Tento program slouží k vyprání jemných oděvů. Myje jemným postupem bez průběžného ždímání oproti programu Syntetika.

• Ruční praní 20

S tímto programem můžete prát vlněné/jemné oděvy označené jako „nepřat v pračce“ a pro něž je doporučeno ruční praní. Pere prádlo velmi jemnými pohyby, aby nedošlo k jeho poškození.

• Denní praní

Tento program použijte na praní vašeho lehké znečištěného oblečení za krátkou dobu.

• Xpress Super Short

Tento program použijte na praní vašeho malého množství lehké znečištěného oblečení za krátkou dobu.

• Tmavé prádlo

Tento program slouží k praní tmavého prádla nebo prádla, které nechcete, aby vybledlo. Praní je prováděno s malou mechanickou činností a při nízkých teplotách. Na tmavé prádlo doporučujeme používat tekutý prášek nebo prášek na vlnu.

• Mix 40

Tento program slouží k vyprání bavlněných a syntetických oděvů najednou.

• Košile

Tento program použijte na praní košilí z bavlny, syntetiky a syntetických směsí.

• Sport

Tento program použijte na praní kusů oděvů, které nosíte krátce, jako např. sportovní oblečení. Je vhodné na praní malého množství bavlněných/syntetických kusů oděvů s příměsími.

4.6 Zvláštní programy

Pro konkrétní aplikace můžete použít jakýkoli z následujících programů:

• Máchání

Tento program se používá, když chcete máchat nebo škrobit odděleně.

• Odstředování + Vypouštění

Tento program se používá pro další cyklus ždímání prádla nebo pro odčerpání vody v pračce.

Před volbou tohoto programu zvolte požadovanou rychlost otáček a stiskněte tlačítko „Start/Pauza“. Nejdříve přístroj vyčerpá vodu uvnitř. Pak prádlo vyždímá při nastavených otáčkách a odčerpá vodu z prádla.

Pokud si přejete jen odčerpát vodu bez vyždímání, zvolte program Odčerpát + ždímat a pak zvolte funkci Bez ždímání pomocí tlačítka pro nastavení otáček ždímání. Stiskněte tlačítko Start/Pauza.



Pro jemné prádlo použijte nižší otáčky.

4.7 Volba teploty

Kdykoli zvolíte nový program, zobrazí se na ukazateli teploty maximální teplota pro zvolený program.

Pro snížení teploty stiskněte znovu tlačítko nastavení teploty. Teplota bude postupně klesat.



Pokud program nedosáhne kroku pro ohřívání, můžete změnit teplotu bez přepínání stroje do režimu Pauzy.

4.8 Volba rychlosti otáček

Kdykoli zvolíte nový program, zobrazí se na ukazateli rychlosti otáček doporučené otáčky ždímání pro zvolený program.

Rychlost otáček snížíte tlačítkem pro nastavení otáček ždímání. Rychlost otáček se postupně snižuje. Pak se na displeji podle modelu výrobku zobrazí možnosti „Pozastavit máchání“ a „Bez ždímání“. V oddíle „Volba pomocné funkce“ najdete objasnění těchto možností.

Stop ve vodě

Pokud nechcete vyjmout prádlo okamžitě po skončení programu, můžete použít funkci podržet máchání a ponechat prádlo ve vodě po posledním máchání, abyste zabránili pomačkání vašich oděvů bez přítomnosti vody. Stiskněte tlačítko Start/Pauza po tomto procesu, pokud chcete vypustit vodu bez ždímání prádla. Program se znovu obnoví a dokončí po vyčerpání vody.

Pokud chcete vyždímat prádlo, které zůstalo ve vodě, zvolte otáčky ždímání a stiskněte tlačítko Start/Pauza. Program se znovu spustí. Voda se odčerpá, prádlo vyždímá a program skončí.



Pokud program nedosáhne kroku pro ždímání, můžete změnit rychlost bez přepínání stroje do režimu Pauzy.

4.9 Tabulka programů a spotřeby

CZ	Program	Max. zátěž (kg)	Spotřeba vody (l)	Spotřeba energie (kWh)	Max. rychlost***	Pomocní funkce			Volitelný teplotní rozsah °C
						Předpírka	Rychlé praní	PET program	
Bavlna Eco	60**	7	53	0.95	1200				40-60
	60**	3.5	43	0.62	1200				40-60
	40**	3.5	43	0.60	1200				40-60
Bavlna	90	7	69	2.15	1200	•	•	•	Chlad-90
	60	7	66	1.40	1200	•	•	•	Chlad-90
	40	7	66	0.70	1200	•	•	•	Chlad-90
Syntetika	60	3	50	0.95	800	•	•	•	Chlad-60
	40	3	50	0.73	800	•	•	•	Chlad-60
Denní praní	90	7	55	1.80	1200				Chlad-90
	60	7	55	1.10	1200				Chlad-90
	30	7	55	0.25	1200				Chlad-90
Xpress Super Short	30	2	50	0.11	1200				Chlad-30
Košile	60	3.5	60	1.00	600	•	•		Chlad-60
Tmavé prádlo	40	3	70	0.50	800				Chlad-40
BabyProtect	90	7	84	2.15	1200	•			30-90
Ruční praní 20°	20	1	41	0.15	600				20
Vlna	40	1.5	56	0.27	600				Chlad-40
Mix 40	40	3	50	0.73	800	•	•	•	Chlad-40
Jemné	30	2	43	0.23	600				Chlad-40
Sport	40	4	67	0.58	800	•	•		Chlad-40

• : Lze zvolit

* : Automaticky zvoleno, nelze zrušit.

** : Energetický program (EN 60456 ver.3)

*** : Pokud jsou maximální otáčky ždímního stroje nižší než tato hodnota, můžete zvolit jen maximální rychlost ždímního stroje.

- : Pro maximální náplň viz popis programu.

 ** „Bavlna eco 40°C a Bavlna eco 60°C jsou standardní cykly.“ Tyto cykly se označují jako „40°C bavlna standardní cyklus“ a „60°C bavlna standardní cyklus“ a jsou označeny symboly  a  na panelu.



Pomocné funkce v tabulce se mohou lišit podle modelu vaší pračky.



Spotřeba vody a energie se může lišit od údajů v tabulce podle tlaku vody, tvrdosti a teploty vody, teploty okolí, typu a množství prádla, volby pomocných funkcí a rychlosti ždímního stroje a výkyvů v přírodním napětí.



Čas praní zvoleného programu můžete sledovat na displeji stroje. Je běžné, že dojde k malým odchylkám mezi časem uvedeným na displeji a reálným časem praní.

Určující hodnoty pro programy Syntetika

	Náklad (kg)	Spotřeba vody (l)	Spotřeba energie (kWh)	Trvání programu (min)*	Zbývající obsah vlhkosti (%) ** ≤ 1000 rpm	Zbývající obsah vlhkosti (%) ** > 1000 rpm
Syntetika 60	3	50	0.95	100 / 120	45	40
Syntetika 40	3	50	0.73	90 / 110	45	40

* Na displeji se Vám zobrazí se délka programu praní, které jste si vybrali. Je normální, že dochází k rozdílu mezi časem zobrazeným na displeji a skutečným časem praní.

** Hodnoty zbývajících obsahu vlhkosti se mohou lišit v závislosti na vybrané rychlosti otáček.

4.10 Volba pomocné funkce

Před spuštěním programu zvolte požadované pomocné funkce. Můžete zvolit pomocné funkce, které jsou vhodné pro běžící program, aniž byste stiskli tlačítko Start/Pauza, když je zařízení v provozu. Za tímto účelem musí být zařízení v kroku před pomocnou funkcí, kterou chcete zvolit či zrušit. Pokud pomocnou funkci nelze zvolit nebo zrušit, kontrolka příslušné pomocné funkce třikrát blikne jako upozornění uživatele.



Některé kombinace nelze zvolit současně. Pokud před spuštěním stroje zvolíte druhou pomocnou funkci, která je v rozporu s první funkcí, první zvolená funkce se zruší a aktivní zůstane druhá pomocná funkce. Pokud například chcete zvolit rychlé praní poté, co jste zvolili předprání, předprání se zruší a rychlé praní zůstane aktivní.



Pomocnou funkci neslučitelnou s programem nelze zvolit. (Viz „Tabulka programů a spotřeby“)



Tlačítka pomocných funkcí se mohou lišit podle modelu stroje.

• Předprka

Předprání je vhodné pro silně ušpiněné prádlo. Bez předprky šetříte energii, vodu, prací prášek a čas.



Předprka bez pracího prášku se doporučuje pro závěsy a záclony.

• Rychlé praní

Tuto funkci lze využít na programy pro bavlnu a syntetické látky. Snižuje dobu praní pro lehce ušpiněné prádlo i počet máchání.



Když zvolíte tuto funkci, vložte do pračky jen polovinu maximální náplně prádla uvedené v tabulce programů.

• PET program

Tato funkce napomáhá účinněji odstranit zvířecí chlupy, které ulpí na vašem oblečení.

Po zvolení této funkce se k normálnímu programu přidají kroky předprání a extra máchání. Praní je tedy prováděno s větším množstvím vody (30%) a zvířecí chlupy jsou odstraněny efektivněji.



Nikdy neperte zvířata v pračce.

Odložený start

Pomocí funkce odloženého startu je možné odložit spuštění programu až o 19 hodin. Čas odloženého startu může být navýšován po 1 hodině.



Když nastavujete odložený čas, nepoužívejte tekutý prací prášek! Hrozí riziko pošpinění oděvů.

Otevřete dvířka, vložte prádlo a prací prášek, atd. Zvolte prací program, teplotu, rychlost ždímání a případně též pomocné funkce. Zvolte požadovaný čas stiskem tlačítka pro odložený start. Stisknete tlačítko Start/Pauza. Čas odloženého startu, který jste nastavili, je zobrazen. Spouští se odpočítávání odloženého startu. Symbol „_“ vedle času odloženého startu se na displeji pohybuje nahoru a dolů.



Během odpočítávání lze vložit další prádlo.

Na konci odpočítávání se zobrazí trvání zvoleného programu. Symbol „_“ zmizí a spustí se zvolený program.

Změna doby pro odložený start

Pokud chcete změnit čas během odpočítávání: Stisknete tlačítko Odložený Start. Čas se prodlouží o hodinu každým stisknutím tlačítka. Pokud chcete zkrátit čas odloženého startu, opakovaně stiskávejte tlačítko Odložený start, dokud se na displeji nezobrazí požadovaný čas odloženého startu.

Zrušení funkce odloženého startu

Pokud chcete stornovat odpočítávání zpožděného spuštění a spustit program okamžitě:

Nastavte dobu odloženého startu na nulu nebo otočte knoflík pro výběr programu na jakýkoli program. Tím se zruší funkce odloženého startu. Trvale bliká kontrolka Konec/Storno. Pak zvolte program, který chcete spustit. Stiskněte tlačítko Start/Pauza, program se spustí.

4.11 Spouštění programu

Stiskněte tlačítko Start/Pauza, program se spustí. Po spuštění programu se rozsvítí kontrolka pro sledování programu.



Pokud se nespustí žádný program nebo nestisknete žádné tlačítko do 1 minuty během procesu volby programu, zařízení se přepne do režimu pauzy a sníží se hladina osvětlení, teploty, rychlosti a ukazatele dveří. Další kontroly a světla zhasnou. Jakmile otočíte tlačítko volby programu nebo stisknete jakékoli tlačítko, kontroly a ukazatele se znovu rozsvítí.

4.12 Dětský zámek

Pomocí funkce dětského zámku zabráníte dětem, aby si hrály se strojem. Tím můžete předejít změnám v aktuálním programu.



Pokud je knoflík pro výběr programu otočen, když je dětský zámek aktivní, na displeji se zobrazí „Con“. Dětský zámek neumožňuje provádět žádné změny v programech a zvolené teplotě, rychlosti a pomocných funkcích.



I když zvolíte jiný program tlačítkem volby programu, zatímco je dětský zámek aktivní, předem zvolený program bude probíhat i nadále.

Spuštění dětského zámku:

Stiskněte a přidržte tlačítko 1. a 2. pomocné funkce na dobu 3 sekund. Kontroly tlačítek 1. a 2. pomocné funkce blikají a na displeji se zobrazí „C03“, „C02“, „C01“, pokud jsou tlačítka stisknuta po dobu 3 sekund. Poté se na displeji objeví „Con“, což znamená, že je aktivován dětský zámek. Pokud stisknete jakékoli tlačítko nebo otočíte knoflíkem pro výběr programu, když je dětský zámek aktivní, na displeji se zobrazí to samé. Světla na 1. a 2. tlačítku pomocných funkcí, která se používají pro deaktivaci dětského zámku, 3 krát zablikají.

Vypnutí dětského zámku:

Stiskněte a přidržte tlačítko 1. a 2. pomocné funkce na dobu 3 sekund, zatímco je spuštěn některý z programů. Kontroly tlačítek 1. a 2. pomocné funkce blikají a na displeji se zobrazí „C03“, „C02“, „C01“, pokud jsou tlačítka stisknuta po dobu 3 sekund. Poté se na displeji objeví „COFF“, což znamená, že je deaktivován dětský zámek.



Kromě výše uvedeného způsobu můžete vypnout dětský zámek tak, že přepnete tlačítko volby programu do polohy Zapnout/Vypnout, když neběží žádný program, a zvolíte jiný program.



Dětský zámek není deaktivovaný po výpadku elektrické energie nebo pokud je přístroj odpojený ze zásuvky.

4.13 Postup programu

Postup spuštěného programu můžete sledovat z ukazatele sledování programu. Na začátku každého programového kroku se rozsvítí příslušná kontrolka a světlo dokončeného kroku zhasne.

Můžete změnit pomocné funkce, rychlost a teplotu bez zastavování programu, zatímco je program v chodu. Za tímto účelem musí proběhnout plánovaná změna v kroku po probíhajícím programovém kroku. Pokud změna není kompatibilní, příslušné kontroly třikrát bliknou.



Pokud zařízení neprojde do kroku ždímání, může být aktivní funkce pozastavení máchání nebo se může aktivovat systém automatické detekce nevyváženosti nákladu z důvodu nerovnoměrného rozmístění prádla v pračce.

4.14 Zámek vkládacích dveří

Na dveřích je systém zámku, který brání otevření dveří v případech nevhodné hladiny vody.

Kontrolka dvířek začne blikat, pokud stroj přepnete do režimu Pauzy. Stroj zkontroluje hladinu vody uvnitř. Pokud je hladina vhodná, svítí kontrolka dveří vytrvale 1-2 minuty a vkládací dvířka je možno otevřít.

Pokud je hladina nevhodná, kontrolka dveří zhasne a vkládací dveře nelze otevřít. Pokud musíte otevřít vkládací dveře, zatímco je zhasnutá kontrolka, musíte zrušit aktuální program; viz "Stornování programu".

4.15 Změna volby po spuštění programu

Přepnutí pračky do režimu pauzy

Stiskem tlačítka "Start/Pauza" přepnete stroj do režimu pauzy, zatímco je program spuštěný. Kontrolka kroku, v němž se zařízení právě nachází, začne blikat na ukazateli programů, což znamená, že stroj byl přepnut do režimu pauzy.

Když je možné otevřít dveře, kontrolka Dveře se také rozsvítí kromě kontrolky kroku programu.

Změna rychlosti a teploty pro pomocné funkce

Podle toho, jaký krok program dosáhl, můžete zrušit nebo aktivovat pomocné funkce; viz "Volba pomocných funkcí". Můžete také změnit nastavení otáček a teploty; viz "Volba otáček ždímání" a "Volba teploty".



Pokud není povolena žádná změna, příslušná kontrolka třikrát blikne.

Přidávání nebo vyndávání prádla

Stiskněte tlačítko Start/Pauza/Storno pro přepnutí pračky do režimu Pozastavení. Kontrolka sledování programu, z něhož bylo zařízení přepnuto do režimu pauzy, bude blikat. Počkejte, až bude možné otevřít dveře. Otevřete dveře a přidejte nebo vyndejte prádlo. Zavřete vkládací dveře. Proveďte změny pomocných funkcí, teploty a nastavení otáček podle potřeby. Stiskněte tlačítko "Start/Pauza", pračka se spustí.

4.16 Stornování programu

Chcete-li stornovat program, otočte tlačítko volby programu pro volbu jiného programu. Předchozí program se stornuje. Kontrolka Konec/Storno bude trvale svítit na znamení zrušení programu.

Funkce Čerpadla je aktivována po dobu 1-2 minut bez ohledu na krok programu a na to, zda je v pračce voda nebo ne. Po této době bude vaše pračka připravena ke spuštění prvního kroku nového programu.



Podle toho, v jakém kroku byl program zrušen, můžete znovu vložit prací prášek a aviváž pro program, který jste zvolili nově.

4.17 Konec programu

Na displeji se zobrazí „Konec“ (END) na konci programu. Počkejte, dokud nebude světlo dvířek pračky stabilně svítit. Stiskněte tlačítko Zap/Vyp, abyste přístroj vypnuli. Vyjměte prádlo a zavřete dvířka pračky. Vaše pračka je připravena pro další prací cyklus.

4.18 Váš spotřebič je vybaven “Pohotovostním režimem”.

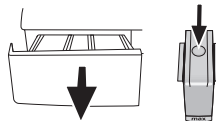
V případě, že se žádný program nespustí nebo že čekáte aniž byste provedli jakoukoli činnost v době, kdy je přístroj zapnutý pomocí tlačítka Zap./Vyp. a zatímco jde o krok výběru nebo není-li provedena žádná volba zhruba do 2 minut po programu, který si zvolíte, skončí, váš přístroj se automaticky přepne do úsporného režimu. Jas kontrolky se sníží. Rovněž, je-li váš produkt vybaven displejem, na kterém se zobrazí průběh programu, tento displej se zcela vypne. V případě otáčení tlačítkem pro výběr programu nebo stisknutí libovolného tlačítka se kontrolky vrátí do svého předchozího stavu. Vaše výběry provedené během úsporného režimu se mohou změnit. Před spuštěním programu zkontrolujte vhodnost svých výběrů. V případě potřeby znovu nastavte. Toto není chyba.

5 Údržba a čištění

Životnost výrobku se prodlouží a časté problémy se ani nevyskytnou, pokud provádíte pravidelné čištění.

5.1 Čištění přihrádky na prostředek

Přihrádku na prací prostředek čistíte v pravidelných intervalech (každé 4-5 pracích cyklů), jak je zobrazeno níže, abyste zabránili nahromadění práškového pracího prostředku včas.



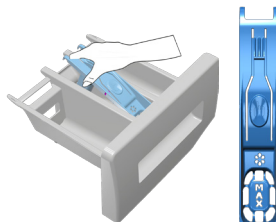
1. Stiskněte tečkované místo na sifonu v prostoru pro aviváž a tahejte k sobě, dokud přihrádku nevsunete z pračky.



Pokud se v prostoru pro aviváž začne hromadit více než normální množství směsice vody a aviváže, je nutné sifon vyčistit.

2. Umyjte přihrádku a sifon dostatečným množstvím vlažné vody v umyvadle. Použijte ochranné rukavice nebo použijte vhodný kartáč, abyste se nedotýkali zbytků v přihrádce během čištění.
3. Vložte přihrádku zpět na místo po vyčištění, zkontrolujte, zda správně sedí.

Pokud je zásuvka na prací prášek jako na následujícím obrázku:



Zvedněte zadní část sifonu a vyjměte jej podle obrázku. Až provedete výše uvedený postup čištění, vraťte sifon zpět na místo a zatlačte jeho přední část dolů, aby se zachytily pojistné nápadky.

5.2 Čištění vkladacích dvířek a bubnu

V případě produktů s programem čištění bubnu si přečtěte Návod k obsluze – Programy.

V případě produktů bez programu čištění bubnu postupujte při čištění bubnu následovně:

Vyberte doplňkové funkce **Další voda** nebo **Extra máchání**. Použijte program **Bavlna** bez předpírky. **Teplotu nastavte na úroveň doporučenou na prostředek pro čištění bubnu, který získáte v autorizovaných servisech.** Tento postup proveďte, aniž byste měli v pračce prádlo. Před spuštěním programu dejte do hlavní přihrádky na prací prášek (přihrádka č. 2) 1 sáček speciální čistícího přípravku na bubny (pokud nemáte speciální přípravek k dispozici, použijte 100 g přípravku na odstranění vodního kamene). Je-li přípravek na odstranění vodního kamene ve formě tablety, vložte do hlavní přihrádky č. 2 pouze jednu tabletu. Po ukončení programu vysušte vnitřní část suchou látkou.

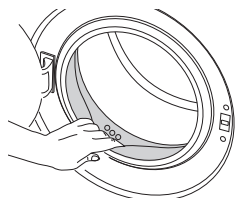


Proces čištění bubnu opakujte každé 2 měsíce.



Použijte přípravek proti vodnímu kameni vhodný pro pračky.

Po každém praní zkontrolujte, zda v bubnu nezůstaly žádné cizí látky.



Pokud se zablokují otvory ve spodní části uvedené na obrázku, odstraňte jejich zablokování párátkem.



Cizí kovové předměty způsobí skvrny od rzi na bubnu. Skvrny na povrchu bubnu odstraňte čistidly na nerezavějící ocel. Nikdy nepoužívejte ocelovou vlnu nebo drátěnku.



VAROVÁNÍ: Nikdy nepoužívejte houbičky nebo hrubé materiály. Ty by mohly poškodit lakované a plastové povrchy.

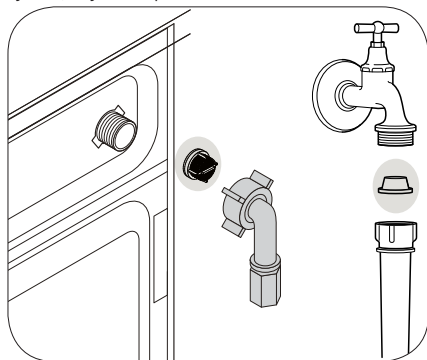
5.3 Čištění trupu a ovládacího panelu

Trup pračky umývejte mýdlovým roztokem nebo nekorozivním jemným gelovým čistidlem a usušte měkkým hadříkem.

Ovládací panel čistěte jen měkkým a navlhčeným hadříkem.

5.4 Čištění vstupního filtru vody

Na konci každého vstupního ventilu na zadní straně stroje je filtr stejně jako na konci každé přívodní hadice v místě připojení ke kohoutku. Tyto filtry brání ve vstupu cizích předmětů a nečistoty z vody do pračky. Filtry je nutné vyčistit, když se usínají.



1. Zavřete kohoutky.
2. Sejměte matice hadic pro přívod vody pro přístup k filtrům na vstupních vodovodních ventilech. Vyčistěte je vhodným kartáčem. Když jsou filtry hodně špinavé, můžete je vytáhnout kleštěmi a vyčistit.
3. Vjměte filtry na plochem konci přívodních hadic společně s těsněním a vyčistěte je důkladně pod tekoucí vodou.
4. Vraťte těsnění a filtry opatrně zpět na místa a utáhněte matice hadic rukou.

5.5 Odčerpání zbytkové vody a čištění filtru čerpadla

Filtrační systém vaší pračky brání tomu, aby lopatky čerpadla při odčerpávání vody zablokovaly předměty jako knoflíky, mince a části látky. Voda se pak odčerpá bez problémů a životnost čerpadla se prodlouží.

Pokud vaše pračka neodčerpává vodu, může být ucpaný filtr čerpadla. Filtr je nutno čistit při zanesení nebo každé 3 měsíce. Před čištěním filtru čerpadla je nutné odčerpat vodu. Navíc, před přepravou stroje (např. při stěhování) nebo v případě zamrznutí vody může být nutné vyčerpat veškerou vodu.



VAROVÁNÍ: Cizí předměty, které zůstanou ve filtru čerpadla, mohou poškodit váš přístroj nebo způsobit potíže s hlučností.

Pro vyčištění špinavého filtru a odčerpání vody:

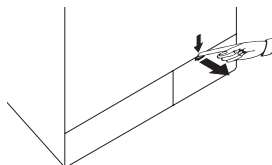
1. Odpojte pračku ze sítě.



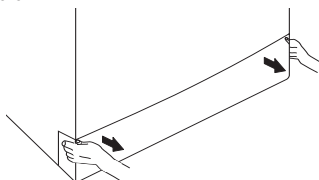
VAROVÁNÍ: Teplota vody v pračce může vystoupit až na 90 °C. Aby nedošlo k popálení, je nutno čistit filtr poté, co voda v pračce ochladne.

2. Otevřete víčko filtru.

Tvoří-li dvě části, stiskněte výstupek na víku filtru dolů a vytáhněte část k sobě.



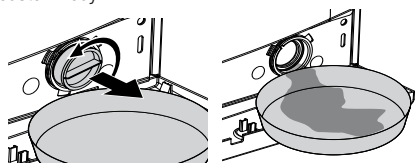
Pokud je víčko filtru z jednoho kusu, zatáhněte za víčko z obou stran nahore.



Kryt filtru můžete odstranit tak, že jemně zatlačíte dolů pomocí tenkého plastového zahnutého nástroje mezerou nad krytem filtru. Na odstranění krytu nepoužívejte kovové zahnuté nástroje.

3. Některé z našich výrobků jsou vybaveny nouzovou vypustnou hadicí, některé ne. Dodržujte následující kroky pro vypuštění vody.

Vypouštění vody u přístroje bez hadice pro nouzové vypouštění vody:



- a. Umístěte velkou nádobu před filtr, abyste do ní zachytili vodu vytékající z filtru.
 - b. Povolte filtr čerpadla (doleva), dokud voda nezačne vytékat. Nasměrujte vytékající vodu do nádoby umístěné před filtrem. Rozlitou vodu můžete zachytit pomocí hadru.
 - c. Když v přístroji nezbyvá žádná voda, vyjměte filtr ven tak, že jím budete otáčet.
4. Vyčistěte zbytky uvnitř filtru i látky kolem turbíny, pokud tam nějaké jsou.
5. Zkontrolujte filtr.
6. Pokud se víčko filtru skládá ze dvou kusů, zavřete víčko filtru stiskem výčnělky. Pokud je z jednoho kusu, nejprve umístěte výčnělky do dolní části a poté zatlačte na horní část, abyste je uzavřeli.

6 Technické parametry

Shoda se směrnicí Komise (EU) č. 1061/2010	
Jméno dodavatele nebo obchodní známka	Beko
Jméno modelu	WTV 7602 CS B0
Jmenovitá kapacita (kg)	7
Třída energetické účinnosti / Od A+++ (nejvyšší účinnost) po D (nejnižší účinnosť)	A+++
Roční spotřeba energie (kWh) ⁽¹⁾	171
Spotřeba energie při standardním programu bavlna 60 °C při plné zátěži (kWh)	0.950
Spotřeba energie při standardním programu bavlna na 60°C při částečném naplnění (kWh)	0.620
Spotřeba energie při standardním programu bavlna 40 °C při částečné zátěži (kWh)	0.600
Spotřeba energie v režimu vypnuto (W)	0.250
Spotřeba energie v režimu „ponecháno v zapnutém stavu“ (W)	1.000
Roční spotřeba vody (l) ⁽²⁾	10560
Třída účinnosti odštěďování / Od A (nejvyšší účinnost) po G (nejnižší účinnost)	B
Maximální otáčky ždímání (ot/min)	1200
Zbývající obsah vlhkosti (%)	53
Standardní program na bavlnu ⁽³⁾	Bavlna Eco 60 °C a 40 °C
Délka programu při standardním programu bavlna 60°C při plné zátěži (min)	211
Délka programu při výběru standardního programu na bavlna na 60°C při částečném naplnění (min.)	185
Délka programu při standardním programu bavlna 40°C při částečné zátěži (min)	187
Délka režimu „ponecháno v zapnutém stavu“ (min)	N/A
Vzduchem šířené akustické emise při praní / ždímání (dB)	62/77
Zabudované	Non
Výška (cm)	84
Šířka (cm)	60
Hloubka (cm)	50
Čistá hmotnost (±4 kg.)	64
Jednoduchý přívod vody / Dvojitý přívod vody	• / -
• K dispozici	
Elektrický příkon (V/Hz)	230 V / 50Hz
Celkový proud (A)	10
Celkový výkon (W)	2200
Kód hlavního modelu	9210
⁽¹⁾ Spotřeba energie na základě 220 standardních pracích cyklů pro programy bavlna na 60°C a 40°C při plném a částečném naplnění a spotřeba při úsporném režimu. Skutečná spotřeba energie závisí na způsobu používání spotřebiče.	
⁽²⁾ Spotřeba vody na základě 220 standardních pracích cyklů pro programy bavlna na 60°C a 40°C při plném a částečném naplnění. Skutečná spotřeba vody závisí na způsobu používání spotřebiče.	
⁽³⁾ "Standardní program bavlna na 60°C" a "standardní program bavlna na 40°C" jsou standardní programy a informace k nim naleznete na štítku a nálepkách a tyto programy jsou vhodné pro praní běžně znečištěného bavlněného prádla a jde o neúčinnější programy co do kombinace spotřeby energie a vody.	
Technické parametry se mohou změnit bez předchozího upozornění, za účelem zvyšování kvality výrobku.	

7 Odstraňování potíží

Program se po zavření dveří nespustí.

- Nebylo stisknuto tlačítko Start / Pauza / Zrušit. >>> **Stiskněte tlačítko Start / Pauza / Zrušit.*

Program nelze spustit nebo zvolit.

- Pračka se přepla do režimu vlastní obrany vlivem závady na přívodu (například napětí, tlak vody, atd.). >>> *Chcete-li stornovat program, otočte tlačítko volby programu pro volbu jiného programu. Předchozí program se stornuje. (viz „Zrušení programu“)*

Voda v pračce.

- Ve výrobku mohla zbyť trocha vody z důvodu procesů kontroly kvality ve výrobě. >>> *Nejde o závadu; voda není pro přístroj škodlivá.*

Přístroj vibruje nebo je hlučný.

- Stroj možná stojí nevyváženě. >>> *Upravte výšku nožek pro vyrovnání stroje.*
- Do filtru čerpadla možná pronikl tvrdý předmět. >>> *Vyčistěte filtr čerpadla.*
- Neodstranili jste bezpečnostní šrouby pro přepravu. >>> *Odstraňte přepravní bezpečnostní šrouby*
- V pračce je možná příliš málo prádla. >>> *Přidejte do pračky více prádla.*
- Stroj je možná příliš naplněn prádlem. >>> *Vyměňte část prádla ze stroje a rozložte prádlo rukou tak, abyste je rovnoměrně rozprostřeli po zařízení.*
- Stroj se možná opírá o tvrdý předmět. >>> *Zkontrolujte, zda se zařízení o nic neopírá.*

Stroj se zastaví krátce po spuštění programu.

- Stroj se může dočasně zastavit kvůli nízkému napětí. >>> *Jakmile se napětí vrátí na normální úroveň, začne znovu pracovat.*

Časovač programu neprovádí odpočítávání. (U modelů s displejem)

- Časovač se mohl zastavit během napouštění vody. >>> *Ukazatel časovače nebude odpočítávat, dokud stroj nenabere dostatečné množství vody. Pračka vyčkává na dostatečné množství vody, aby se předešlo nesprávným výsledkům praní vlivem nedostatečného množství vody. Ukazatel časovače pak obnoví odpočítávání.*
- Časovač se mohl zastavit během ohřívání. >>> *Ukazatel časovače neprovede odpočítávání, dokud stroj nedosáhne zvolené teploty.*
- Časovač se mohl zastavit během ždímání. >>> *Systém automatické detekce nevyváženého nákladu se mohl spustit z důvodu nerovnoměrného rozložení prádla v bubnu.*
- Přístroj se nepřepne na ždímání, když prádlo není rovnoměrně rozloženo v bubnu, brání se tím poškození stroje a jeho okolí. Prádlo znovu rozložte a opakujte ždímání.

Z přihrádky na prášek vytéká pěna.

- Použili jste příliš mnoho čistícího prostředku. >>> *Namíchejte 1 lžičku aviváže a 1/2 litru vody a nalijte ji do zásuvky na hlavní praní v zásuvce na čistící prostředek.*
- Dejte prací prostředek do přístroje vhodný pro programy a maximální náplň uvedené v tabulce „Program a spotřeba“. Pokud používáte přídatné chemikálie (odstraňovače skvrn, bělidla atd.), snižte množství pracího prostředku.

Na konci programu zůstává prádlo vlhké

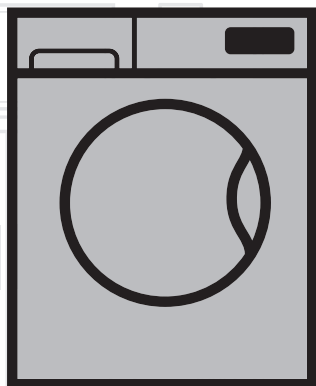
- Mohla se vytvořit nadměrná pěna a mohl se aktivovat systém automatické absorpce pěny následkem použití příliš velkého množství pracího prostředku. >>> *Použijte doporučené množství pracího prostředku.*
- Přístroj se nepřepne na ždímání, když prádlo není rovnoměrně rozloženo v bubnu, brání se tím poškození stroje a jeho okolí. Prádlo znovu rozložte a opakujte ždímání.



VAROVÁNÍ: Pokud problém neodstraníte, ačkoli jste použili pokyny v tomto oddíle, kontaktujte prodejce nebo zástupce autorizovaného servisu. Nikdy se nesnažte opravit nefunkční výrobek sami.

Automatická pračka

Používateľská príručka



WTV 7602 CS B0

SK

číslo dokumentu 2820525128_SK/16-10-15.(12:07)

beko



Tento produkt sa vyrobil s použitím najnovšej technológie v podmienkach šetrných na životné prostredie.

1 Dôležité pokyny pre bezpečnosť a životné prostredie

Táto časť obsahuje bezpečnostné pokyny, ktoré vám pomôžu chrániť sa pred rizikami zranenia osôb alebo poškodenia majetku. Nedodržanie týchto pokynov bude mať za následok stratu všetkých záruk.

1.1 Všeobecná bezpečnosť

- Tento výrobok môžu používať deti vo veku minimálne 8 rokov a osoby, ktorých telesné, zmyslové alebo duševné schopnosti neboli úplne vyvinuté alebo ktoré nemajú dostatok skúsenosti a znalosti iba za predpokladu, že sú pod dohľadom alebo sú preškolené o bezpečnom používaní výrobku a rizikách, ktoré z toho vyplývajú. Deti sa s výrobkom nesmú hrať. Deti nesmú nikdy vykonávať čistenie a údržbárske práce, pokiaľ nie sú pod dohľadom dospelého. Deti mladšie ako 3 rokov sa musia udržiavať mimo dosahu, ak nie sú neustále pod dozorom.
- Výrobok nikdy nekladte na podlahu zakrytú kobercom. V opačnom prípade spôsobí nedostatočné prúdenie vzduchu pod prístrojom prehriatie elektrických súčiastok. Môže to spôsobiť problémy s vaším výrobkom.
- Ak má výrobok poruchu, nemali by ste ho používať, kým ho neopraví autorizovaný servisný technik. Existuje tu nebezpečenstvo úrazu elektrickým prúdom!
- Tento výrobok je navrhnutý tak, aby pokračoval v prevádzke po obnovení napájania v prípade výpadku elektriny. Ak chcete zrušiť tento program, pozrite si časť „Zrušenie programu“.
- Výrobok pripojte k uzemnenej zásuvke chránenej 16 A poistkou. Nezanedbajte to, aby uzemnenie vykonal kompetentný elektrikár. Naša spoločnosť nenesie žiadnu zodpovednosť za škody, ktoré vzniknú v dôsledku používania výrobku bez uzemnenia vykonaného v súlade s miestnymi predpismi.
- Prívod vody a vypúšťacie hadice musia byť bezpečne upevnené a musia zostať nepoškodené. V opačnom prípade hrozí riziko úniku vody.
- Pokiaľ je v bubne ešte voda, nikdy neotvárajte vstupné dvierka alebo neodstraňujte filter. Inak hrozí riziko zaplavenia a zranenia spôsobeného horúcou vodou.
- Vstupné dvierka neotvárajte na silu. Vstupné dvierka bude možné otvoriť len niekoľko minút po skončení pracieho cyklu. V prípade, že budete na vstupné dvierka vyvíjať silu, dvierka a uzamykací mechanizmus sa môžu poškodiť.
- Keď výrobok nepoužívate, odpojte ho zo siete.
- Výrobok nikdy neumývajte tak, že budete naň alebo doňho liať vodu! Existuje tu nebezpečenstvo úrazu elektrickým prúdom!
- Zástrčky sa nikdy nedotýkajte mokrými rukami! Nikdy neodpájajte výrobok ťahaním za kábel, vždy ťahajte tak, že uchopíte zástrčku.
- Používajte iba saponáty, zmäččovače a prísady, ktoré sú vhodné pre automatické práčky.
- Postupujte podľa pokynov uvedených na štítkoch odevov a na obaloch saponátov.
- Počas montáže, údržby, čistenia a opráv musí byť výrobok odpojený zo siete.
- Montáž a opravy vždy prenechajte **autorizovanému servisnému technikovi**. Výrobca nenesie žiadnu zodpovednosť za škody spôsobené postupmi, ktoré vykonali neoprávnené osoby.
- Ak je sieťový kábel poškodený, musí byť vymenený výrobcom, servisným strediskom alebo podobne kvalifikovanou osobou (najlepšie elektrikárom) alebo osobou, ktorú

určil dovozca, aby sa predišlo možným rizikám.

- Umiestnite produkt na pevný, plochý a vodorovný podklad.
- Neumiestňujte prístroj na rohožku s dlhými vláknami alebo na podobné povrchy.
- Produkt neumiestňujte na vysoké plošiny ani do blízkosti stupňovitých podkladov.
- Neumiestňujte produkt na sieťový kábel.
- Nikdy nepoužívajte špongiu alebo drsné materiály. Poškodia farbené, chrómom potiahnuté a plastové povrchy.

1.2 Zamýšľané použitie

- Tento výrobok bol navrhnutý pre domáce použitie. Nie je vhodný na komerčné využitie a nesmiete ho používať na účely, na ktoré nie je určený.
- Výrobok je možné použiť len na pranie a pláchanie bielizne, ktorá je adekvátne označená.
- Výrobca nenesie žiadnu zodpovednosť za nesprávne používanie alebo prepravu.

1.3 Bezpečnosť detí

- Obalové materiály sú pre deti nebezpečné. Obalové materiály uchovávajte na bezpečnom mieste, mimo dosahu detí.
- Elektrické výrobky sú nebezpečné pre deti. Pokiaľ je výrobok v chode, udržiavajte deti mimo spotrebiča. Nedovoľte im manipulovať s výrobkom. Aby ste deťom zabránili v manipulácii s výrobkom, použite detskú poistku.
- Nezabudnite zatvoriť vstupné dverka, keď opúšťate miestnosť, v ktorej sa výrobok nachádza.
- Všetky saponáty a prísady skladujte na bezpečnom mieste mimo dosahu detí tak, že zatvoríte kryt nádoby na saponát alebo utesníte obal saponátu.



Pri praní bielizne na vysokej teplote, sa nakladacie dverka oteplili. Držte preto deti ďalej od nakladacích dveriek, kým sa pranie neskončí.

1.4 Informácie o obaloch

Obalové materiály výrobku sú vyrobené z recyklovateľných materiálov v súlade s našimi Národnými predpismi na ochranu životného prostredia.

Obalové materiály nelikvidujte spoločne s komunálnym alebo iným odpadom. Zaneste ich do zberného miesta obalových materiálov, ktoré je na to určené miestnymi úradmi.

1.5 Likvidácia starého výrobku

Tento výrobok bol vyrobený z vysoko kvalitných súčiastok a materiálov, ktoré sa dajú opätovne použiť a sú vhodné na recykláciu.

Preto výrobok po skončení jeho životnosti nelikvidujte spoločne s bežným komunálnym odpadom. Zaneste ho do zberného miesta na recykláciu elektrických a elektronických zariadení. Obráťte sa na miestne úrady, ak potrebujete zistiť, kde sa nachádza najbližšie zberné miesto. Recykláciou použitých výrobkov pomáhajte chrániť životné prostredie a prírodné zdroje. Za účelom ochrany detí odrežte kábel napájania a zlomte mechanizmus uzamknutia vkladacích dverí, aby bol pred likvidáciou produktu nefunkčný.

1.6 Dodržiavanie smernice WEEE



Tento produkt je v súlade so smernicou o odpadoch z elektrických a elektronických zariadení EÚ (2012/19/EÚ) Tento produkt obsahuje symbol triedeného odpadu pre odpadové elektrické a elektronické vybavenie (WEEE).

Tento produkt bol vyrobený z vysoko kvalitných častí a materiálov, ktoré môžu byť znovu použité a sú vhodné na recykláciu. Na konci životnosti odpad z produktu neodstraňujte s bežným odpadom z domácnosti ani s iným odpadom. Recyklujte ho v zbernom mieste určenej na recykláciu elektrického a elektronického vybavenia. Pre zistenie informácií o zberných miestach kontaktujte miestne úrady.

V súlade s Obmedzením používania niektorých nebezpečných látok v elektronických a elektrických zariadeniach

Tento produkt bol zakúpený v súlade so smernicou o odpadoch z elektrických a elektronických zariadení EÚ (2011/65/EÚ) Neobsahuje žiadne nebezpečné alebo zakázané materiály špecifikované smernicou.

2 Inštalácia

Ohľadom inštalácie výrobku sa obráťte na najbližšieho autorizovaného servisného technika. Aby ste pripravok pripravili na používanie, prečítajte si informácie v návode na obsluhu a uistite sa, že máte vhodný prívod elektriny, prívod vody z vodovodu a systémy vypúšťania vody skôr, ako zavoláte autorizovaného servisného technika. Ak nie sú, zavolajte kompetentného technika a inštalatéra, aby vykonali všetky nevyhnutné opatrenia.



Príprava miesta a elektroinštalácie, prívodu vody a odvádzania odpadovej vody na mieste montáže sú na zodpovednosť zákazníka.



VAROVANIE : Montáž a elektrické pripojenia výrobku musia byť vykonané autorizovaným servisným technikom. Výrobca nenesie žiadnu zodpovednosť za škody spôsobené postupmi, ktoré vykonali neoprávnené osoby.



VAROVANIE : Pred montážou vizuálne skontrolujte, či na výrobku nie sú žiadne závady. Ak sú, nenechajte ho namontovať. Poškodené výrobky predstavujú riziko pre vašu bezpečnosť.



Uistite sa, že hadice prívodu vody a vypúšťania vody, ako aj sieťové káble nie sú preložené, prepichnuté, ani rozdrvené, keď umiestňujete výrobok na svoje miesto po montáži alebo po čistení.

2.1 Vhodné miesto na inštaláciu

- Umiestnite prístroj na pevnú podlahu. Neumiestňujte prístroj na rohožku s dlhými vláknami alebo na podobné povrchy.
- Celková hmotnosť plne naplnenej práčky a sušičky po umiestnení na seba dosahuje približne 180 kilogramov. Výrobok položte na pevnú a rovnú podlahu, ktorá má dostatočnú nosnosť!
- Neumiestňujte výrobok na sieťový kábel.
- Výrobok nemontujte na miesta, kde môže teplota klesnúť pod hodnotu 0 °C.
- Výrobok umiestnite minimálne 1 cm od okrajov ostatného nábytku.

2.2 Odstránenie obalovej výstuže

Nakloňte prístroj dozadu, aby ste odstránili obalovú výstuž. Obalovú výstuž odstráňte ťahaním pásky.



2.3 Odstránenie prepravných uzáverov

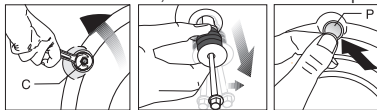


VAROVANIE : Prepravné uzávery neodstráňte skôr, ako nevyberiete obalovú výstuž.



VAROVANIE : Pred použitím práčky odstráňte prepravné bezpečnostné skrutky! Inak sa výrobok poškodí.

1. Vhodným skrutkovačom uvoľňujte všetky skrutky, pokiaľ sa neotáčajú voľne **(C)**.
2. Jemným otáčaním demontujte prepravné bezpečnostné skrutky.
3. Umiestnite plastové kryty, ktoré sú dodávané vo vrecku s Návodom na obsluhu, do otvorov na zadnom paneli. **(P)**



Prepravné bezpečnostné skrutky uskladnite na bezpečnom mieste pre opätovné použitie, keď budete potrebovať v budúcnosti práčku opäť presunúť.



Výrobok nikdy nepremiestňujte bez náležite pripevnených prepravných bezpečnostných skrutiek na svojom mieste!

2.4 Pripojenie prívodu vody



Aby výrobok fungoval, je nevyhnutné, aby tlak prívodu vody dosahoval hodnotu od 1 do 10 barov (0,1 – 1 MPa). Pre plynulý chod vášho prístroja je potrebné, aby z úplne otvoreného kohútika vyteklo za jednu minútu 10 – 80 litrov vody. Ak je tlak vody vyšší, pripojte ventil na zníženie tlaku.



Ak idete používať výrobok s dvojitým prívodom vody ako zariadenie s jedným prívodom vody (**studená**), musíte namontovať dodávanú zátku na prívod horúcej vody skôr, ako výrobok použijete. (Vzťahuje sa na výrobky dodávané so skupinou slepej zátky.)

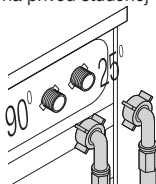


VAROVANIE :Modely s jedným prívodom vody by nemali byť pripojené ku kohútiku s horúcou vodou. V takomto prípade sa môže bielizeň poškodiť alebo sa výrobok prepne do ochranného režimu a nebude fungovať.



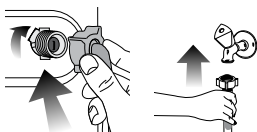
VAROVANIE :Na novom výrobku nepoužívajte staré alebo použité prívodné hadice na vodu. Mohli by spôsobiť škvrny na vašej bielizni.

1. Pripojte špeciálne hadice dodané s výrobkom k prívodným ventilom vody na výrobku. Červená hadica (vľavo) (max. 90 °C) slúži na prívod horúcej vody, modrá hadica (vpravo) (max. 25 °C) slúži na prívod studenej vody.



VAROVANIE :Pri inštalácii výrobku zaistíte, aby boli pripojenia na studenú a teplú vodu vykonané správne. V opačnom prípade sa môže stať, že vaše prádlo vyberiete na konci procesu prania horúce a opotrebované.

2. Rukou dotiahnite všetky matice hadice. Pri doťahovaní matíc nikdy nepoužívajte nástroj.



3. Po pripojení hadice úplne otvorte kohútiky prívodu vody, aby ste skontrolovali, či na miestach spojov nepresakuje voda. Ak zistíte unikanie vody, zatvorte kohútik a odstráňte maticu. Po skontrolovaní tesnenia opätovne starostlivo dotiahnite maticu. Aby ste zabránili unikaniu vody a škodám spôsobeným takýmto únikmi, nechajte kohútiky zatvorené, keď prístroj nepoužívate.

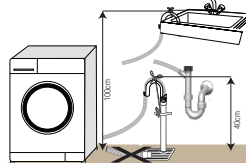
2.5 Pripojenie k odtoku vody

- Koniec hadice na vypúšťanie vody musí byť pripojený priamo na odtok odpadovej vody alebo k umývadlu.



VAROVANIE :Ak sa hadica dostane von zo svojho miesta počas vypúšťania vody, váš dom môže byť zaplavený. Okrem toho hrozí riziko obarenia kvôli vysokým teplotám pri prani! Aby ste sa vyhli takýmto situáciám a zaistili plynulé napúšťanie a vypúšťanie vody z prístroja, pevne upevnite koniec vypúšťacej hadice tak, aby sa nemohla vysunúť.

- Hadica by mala byť pripevnená vo výške najmenej 40 cm a najviac 100 cm.
- V prípade, že je hadica vyvýšená potom, ako je položená na úrovni podlahy alebo blízko podlahy (menej ako 40 cm nad zemou), vypúšťanie vody sa stáva obťažnejším a vychádzajúca bielizeň môže byť nadmerne mokrá. Preto dodržiavajte výšky uvedené na obrázku.



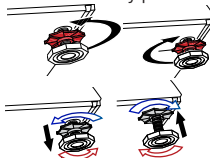
- Aby ste zabránili tečeniu znečistenej vody späť do prístroja a umožnili ľahké vypúšťanie, neponárajte koniec hadice do znečistenej vody, ani ju neneďte do odtoku viac ako 15 cm. Ak je príliš dlhá, skráťte ju.
- Koniec hadice by nemal byť ohnutý, nemal by byť pristúpený a hadica nesmie byť zovretá medzi odtokom a prístrojom.
- Ak je dĺžka hadice príliš krátka, používajte ju spolu s originálnou predlžovacou hadicou. Dĺžka hadice by nemala byť dlhšia ako 3,2 m. Aby sa predišlo poruchám presakovania vody, prepojenie medzi predlžovacou hadicou a hadicou na odtok vody výrobku musí byť správne pripevnené pomocou primeranej svorky, aby sa neuvolnilo a netieklo.

2.6 Nastavenie nožičiek



VAROVANIE :Aby sa zabezpečilo, že váš výrobok pracuje tichšie a bez kmitania, na nožičkách musí stáť vodorovne a vyvážené. Prístroj dajte do rovnováhy pomocou nastavenia nožičiek. Inak sa výrobok môže presunúť z pôvodného miesta a spôsobiť problémy s rozdrvením a vibráciami.

1. Rukou uvoľnite poistné matice na nožičke.
2. Nožičku nastavujte dovtedy, kým výrobok nebude stáť rovno a nebude vyvážený.
3. Rukou znovu dotiahnite všetky poistné matice.



VAROVANIE :Na uvoľnenie poistných matíc nepoužívajte žiadne nástroje. Inak sa môžu poškodiť.

2.7 Pripojenie elektriny

Výrobok pripojte k uzemnenej zásuvke chránenej 16 A poistkou. Naša spoločnosť nenesie žiadnu zodpovednosť za škody, ktoré vzniknú v dôsledku používania výrobku bez uzemnenia vykonaného v súlade s miestnymi predpismi.

- Pripojenie musí byť v súlade s platnými predpismi.
- Kábel napájania musí byť po inštalácii ľahko dostupný.
- Ak je prúdová hodnota poistky alebo ističa v domácnosti nižšia ako 16 A, nechajte kvalifikovaného elektrikára, aby namontoval 16 A poistku.
- Napätie uvedené v časti „Technické údaje“ musí byť rovnaké ako napätie elektrickej siete.
- Nerobte spojenia pomocou predlžovacích káblov alebo rozbočiek.



VAROVANIE :Poškodené sieťové káble musí vymeniť autorizovaný servisný technik.

Preprava výrobku

1. Pred prepravou výrobok odpojte zo siete.
2. Odstráňte pripojenia vypúšťania vody a prívodu vody.
3. Vypustíte všetku vodu, ktorá vo výrobku zostala. Pozrite si časť 5.5.
4. Namontujte prepravné poistné skrutky v opačnom poradí, ako pri demontáži: Pozrite si časť 2.3.



Výrobok nikdy nepremiestňujte bez náležite pripevnených prepravných bezpečnostných skrutiek na svojom mieste!



VAROVANIE :Obalové materiály sú pre deti nebezpečné. Obalové materiály uchovávajte na bezpečnom mieste, mimo dosahu detí.

3 Príprava

3.1 Triedenie bielizne

- Roztriedte bielizeň podľa typu látky, farby, stupňa znečistenia a prípustnej teploty vody.
- Vždy dodržiavajte pokyny uvedené na štítkoch odevov.

3.2 Príprava bielizne na pranie

- Kusy bielizne s kovovými súčasťami, ako sú napríklad vystužené podprsenky, spony na opaskoch alebo kovové gombíky, práčku poškodia. Odstráňte kovové kusy alebo odevy perte tak, že ich vložíte do vrečka na bielizeň alebo obliečky vankúša.
- Vyberte z vrečiek všetky predmety, ako sú napríklad mince, perá a spinky, vrečka prevráťte a vyčistite kefov. Takéto predmety môžu poškodiť výrobok alebo spôsobiť problémy s hlučnosťou.
- Odevy malých rozmerov, ako sú napríklad detské ponožky a nylonové pančuchy vložte do vrečka na bielizeň alebo do obliečky vankúša.
- Záclony vložte tak, aby ste ich nestlačili. Zo záclon odstráňte prídavné súčasti.
- Zapnite zipsy, prišite uvoľnené gombíky a opravte trhliny a diery.
- Výrobky so štítkami „perte v práčke“ alebo „ručné pranie“ perte len na príslušnom programe.
- Neperte spoločne biele a farebné oblečenie. Z nových bavlnených tkanín tmavej farby sa môže uvoľňovať veľa farbiva. Perte ich oddelene.
- Odolná špina sa musí pred práním vhodne ošetriť. Ak si nieste istí, skontrolujte to pomocou sušičky.

- Používajte len farbivá/odfarbovače a odstraňovače vodného kameňa vhodné na pranie v práčke. Vždy dodržiavajte pokyny na obale.
- Nohavice a jemnú bielizeň perte obrátenú naruby.
- Bielizeň z angorskej vlny nechajte pred práním niekoľko hodín v mrazničke. Týmto sa obmedzí odležanie.
- Bielizeň, ktorá je intenzívne vystavená materiálom, ako je napríklad múka, vápno, sušené mlieko atď., musíte pred vloženie do prístroja vytriasť. Také prachy a prášky na bielení sa môžu časom nahromadiť na vnútorných častiach prístroja a môžu spôsobiť poškodenie.

3.3 Opatrenia pre šetrenie energiou

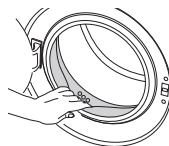
Nasledujúce informácie vám pomôžu používať výrobok ekologickým a energeticky účinným spôsobom.

- Výrobok používajte naplnený na maximálny objem povolený zvoleným programom, ale neprepĺňajte: Pozrite si časť: „Tabuľka programov a spotreby“.
- Vždy sa riaďte pokynmi na obale pracieho prostriedku.
- Miernie znečistenú bielizeň perte pri nízkych teplotách.
- Na menšie množstvá miernie znečistennej bielizne používajte rýchlejšie programy.
- Nepoužívajte predpieranie a vysoké teploty na bielizeň, ktorá nie je veľmi znečistená alebo zašpinená škvrnami.
- Ak plánujete sušiť svoju bielizeň v sušičke, vyberte počas procesu prania najvyššiu odporúčanú rýchlosť odstredovania.
- Nepoužívajte viac pracieho prostriedku, ako je to odporúčané na obale pracieho prostriedku.

3.4 Prvé použitie

Skôr, ako začnete výrobok používať, uistite sa, že ste vykonali všetky prípravy v súlade s pokynmi uvedenými v časti „Dôležité bezpečnostné pokyny“ a „Inštalácia“.

Pri príprave výrobku na pranie bielizne vykonajte najskôr operáciu v programe čistenia bubna. Ak váš výrobok nie je vybavený programom Drum Cleaning (Čistenie bubna), vykonajte postup Prvé použitie podľa metód opísaných v časti „5.2 Čistenie vkladacích dvierok a bubna“ návodu na obsluhu.



Použite prípravok zabraňujúci tvorbe vodného kameňa, ktorý je vhodný pre práčku.

Vo výrobku môže zostať trochu vody, čo je spôsobené procesmi kontroly kvality vo výrobe. Pre výrobok to nie je škodlivé.

3.5 Prispôbenie povoleného zaťaženia

Maximálne povolené zaťaženie závisí od typu oblečenia, stupňa znečistenia a požadovaného pracieho programu. Prístroj automaticky prispôbi množstvo vody podľa hmotnosti bielizne umiestnenej vnútri prístroja.



VAROVANIE :Postupujte podľa informácií uvedených v časti „Tabuľka programov a spotreby“. Keď je prístroj preplnený, účinnosť prania klesá. Okrem toho sa môžu dostaviť problémy s hlučnosťou a vibráciami.

Typ bielizne	Hmotnosť (g)
Zupan	1200
Servítka	100
Obliečky na periny	700
Posteľné plachty	500
Obliečka na vankúš	200
Obrus	250
Uterák	200
Ručník	100
Večerná róba	200
Spodná bielizeň	100
Pánsky odev	600
Pánske tričko	200
Pánske pyžamo	500
Blúzka	100

3.6 Vloženie bielizne

1. Otvorte vstupné dverka.
2. Vložte kusy oblečenia voľne do sušičky.
3. Vstupné dverka zatvárajte dovtedy, kým nebudete počuť zvuk uzamknutia. Zabezpečte, aby sa jednotlivé kusy nezachytili do dvierok.

i Vstupné dverka sú počas chodu programu uzamknuté. Dverka sa dajú otvoriť až chvíľu potom, ako sa program skončí.

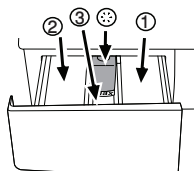
! **VAROVANIE :** V prípade nesprávneho umiestnenia bielizne sa v prístroji môžu vyskytnúť problémy s hlukom a vibráciami.

3.7 Použitie pracieho prostriedku a aviváže

i Keď používate prací prostriedok, aviváž, škrob, farby na textil, bieliadlo alebo odstraňovač vodného kameňa, prečítajte si pozorne pokyny výrobcu uvedené na obale a dodržiavajte odporúčané hodnoty dávkovania. Použite odmerku, ak je k dispozícii.

Priečinko pracieho prostriedku

- Priečinko pracieho prostriedku sa skladá z troch priehradiek:
- (1) pre predpieranie
 - (2) pre hlavné pranie
 - (3) pre aviváž
 - (*) okrem toho sa v priehradke na aviváž nachádza časť sifónu.



Pracie prostriedky, avivážne prostriedky a ostatné čistiace prostriedky

- Pridajte prací a avivážny prostriedok pred spustením pracieho programu.
- Nikdy nenechajte otvorenú zásuvku pracieho prostriedku v priebehu pracieho programu!
- Keď používate program bez predpierania, nedávajte do priehradky predpierania žiadny prací prostriedok (priečinko č. "1").
- V programe s predpieraním nedávajte do priehradky predpierania žiadny tekutý prací prostriedok (priečinko č. "1").

- Nevyberajte program s predpieraním, ak používate prací prostriedok vo vrecku alebo rozpustnú guľôčku. Vrecko na prací prostriedok alebo rozpustnú guľôčku položte priamo medzi bielizeň vo vašej práčke.
- Ak používate tekutý prací prostriedok, nezabudnite dať nádobu s tekutým pracím prostriedkom do priečinka hlavného prania (priečinko č. "2").

Výber typu pracieho prostriedku

Typ pracieho prostriedku, ktorý sa použije, závisí od typu a farby látky.

- Na farebné a biele oblečenie používajte odlišné pracie prostriedky.
- Jemné odevy perte iba so špeciálnymi pracími prostriedkami (tekutý prací prostriedok, šampón na vlnu atď.), ktoré sú určené výlučne na jemné odevy.
- Pri praní tmavého oblečenia a paplónov sa odporúča, aby ste použili tekutý prací prostriedok.
- Vlnené tkaniny perte so špeciálnymi pracími prostriedkami vyrobenými špeciálne na vlnené tkaniny.

! **VAROVANIE :** Používajte len pracie prostriedky vyrobené špeciálne pre práčky.

VAROVANIE : Nepoužívajte mydlový prášok.

Úprava množstva pracieho prostriedku

Množstvo použitého pracieho prostriedku závisí od množstva bielizne, stupňa znečistenia a tvrdosti vody.

- Nepoužívajte množstvá presahujúce množstvá dávok odporúčané na obale pracieho prostriedku, aby sa zabránilo problémom s nadmernou tvorbou peny, slabému pláchnutiu, aby sa umožnil finančné úspory a na záver aj ochrana životného prostredia.
- Pre menšie množstvá alebo mierne znečistené odevy používajte menšie množstvo pracieho prostriedku.

Použitie aviváže

Dajte aviváž do priehradky na aviváž v zásuvke pracieho prostriedku.

- Neprekračujte úroveň označenú ako (>max<) v priečinku na aviváž.
- Ak avivážny prostriedok stratil svoju tekutosť, skôr ako ho dáte do priečinka na prací prostriedok, zriedte ho vodou.

Použitie tekutých pracích prostriedkov

Ak výrobok obsahuje nádobu s tekutým pracím prostriedkom:

- Uistite sa, že ste nádobu s tekutým pracím prostriedkom umiestnili do priečinku č. "2".
- Ak tekutý prací prostriedok stratil svoju tekutosť, skôr ako ho dáte do priečinka na prací prostriedok, zriedte ho vodou.



Ak výrobok neobsahuje nádobu s tekutým pracím prostriedkom:

- Tekutý prací prostriedok nepoužívajte na predpieranie v programe s predpieraním.
- Tekutý prací prostriedok spôsobí škvrny na vašich odevoch, ak ho použijete s funkciou Oneskorenie

spustenie. Ak idete použiť funkciu Oneskorené spustenie, nepoužívajte tekutý prací prostriedok.

Používanie gélových a tabletových pracích prostriedkov

Pri používaní tabletových, gélových a podobných pracích prostriedkov dodržiavajte nasledujúce pokyny.

- Ak je hustota gélového pracieho prostriedku tekutá a váš prístroj neobsahuje špeciálnu nádobu na tekutý prací prostriedok, dajte gélový prací prostriedok do priečinku na prací prostriedok hlavného prania počas prvého napúšťania vody. Ak váš prístroj obsahuje nádobu na tekutý prací prostriedok, naplňte túto nádobu pracím prostriedkom pred spustením programu.
- Ak hustota gélového pracieho prostriedku nie je tekutá, ani nemá tvar tekutých kapsúl, vložte ju priamo do bubna pred práním.
- Tabletové pracie prostriedky vložte pred práním do hlavného priečinku na pranie (priečink č. „2“) alebo priamo do bubna pred.



Po tabletových pracích prostriedkoch môžu zostať zvyšky v priečinku na prací prostriedok. Ak zaznamenáte takýto prípad, v budúcnosti vložte tabletový prací prostriedok medzi bielieň, blízko k dolnej časti bubna.

Tabletový alebo gélový prací prostriedok používajte bez zvolenia funkcie predpierania.

Používanie škrobu

- Tekutý škrob, práškový škrob alebo farbivo na textil pridajte do priečinku na aviváž.
- Zmäkčovač a škrob nepoužívajte súčasne počas cyklu prania.
- Po použití škrobu utrite vnútro spotrebiča vlhkou a čistou handrou.

Používanie bieliidla

- Vyberte program s predpieraním a pridajte bieliaci prostriedok na začiatku predpierania. Do priehradky na predpieranie nedávajte prací prostriedok. Alternatívne použitie je vybrať program s extra pláchaním a pridať bieliaci prípravok počas napúšťania vody do pristroja z priečinku na prací prostriedok počas prvého kroku pláchania.
- Bieliaci prostriedok nepoužívajte tak, že ho zmiešate spolu s pracím prostriedkom.
- Použite iba malé množstvo (približne 50 ml) bieliaceho prostriedku a odevy veľmi dobre opláchnite, pretože bieliadlo spôsobuje podráždenie pokožky. Bieliaci prostriedok nenaleievajte priamo na odevy a nepoužívajte ho na farebné odevy.
- Keď používate bieliadlá na báze kyslíka, vyberte program, ktorý perie s nižšou teplotou.
- Bieliadlá na báze kyslíka môžete používať spolu s pracími prostriedkami, avšak ak nemá rovnakú hustotu ako prací prostriedok, dajte najskôr prací prostriedok do priečinka č. „2“ do zásuvky na prací prostriedok a počkajte, kým prací prostriedok vytečká počas napúšťania vody do pristroja. Pridajte bieliaci prostriedok z rovnakého priečinka, kým bude prístroj stále napúšťať vodu.

Používanie prostriedku na odstraňovanie vodného kameňa

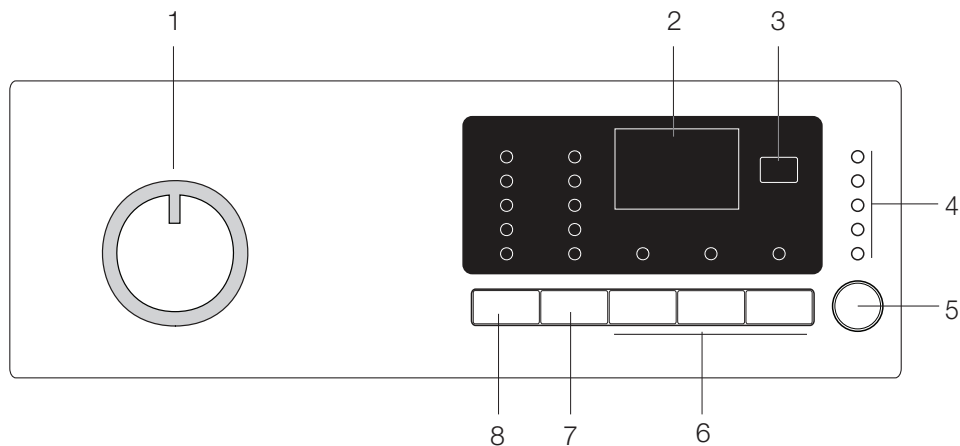
- Ak je to potrebné, použite prostriedok na odstraňovanie vodného kameňa, ktorý je vyrobený špeciálne iba pre práčky.

3.8 Rady pre efektívne pranie

		Odevy			
		Svetlé farby a biele odevy	Farby	Tmavé farby	Spodné prádlo/vlna/hodváb
		(Odporúčaný rozsah teploty podľa úrovne znečistenia: 40 - 90 °C)	(Odporúčaný rozsah teploty podľa úrovne znečistenia: studená voda - 40 °C)	(Odporúčaný rozsah teploty podľa úrovne znečistenia: studená voda - 40 °C)	(Odporúčaný rozsah teploty podľa úrovne znečistenia: studená voda - 30 °C)
Úroveň znečistenia	Silne znečistené (ťažko odstrániteľné škvrny ako je tráva, káva, ovocie a krv)	Odevy môže byť potrebné vopred ošetriť alebo vykonať predpranie. Práškové a tekuté pracie prostriedky odporúčané pre biele odevy je možné použiť pri dávkovaní odporúčanom pre silne znečistené odevy. Na čistenie škvŕn od hlíny a zeme a škvŕn citlivých na bielinu sa odporúča používať práškové pracie prostriedky.	Práškové a tekuté pracie prostriedky odporúčané pre farebné odevy je možné použiť pri dávkovaní odporúčanom pre silne znečistené odevy. Na čistenie škvŕn od hlíny a zeme a škvŕn citlivých na bielinu sa odporúča používať práškové pracie prostriedky bez bielinidla.	Tekuté pracie prostriedky vhodné pre farebné a tmavé odevy je možné použiť pri dávkovaní odporúčanom pre silne znečistené odevy.	Uprednostnite pracie prostriedky určené pre jemné odevy. Odevy z vlny a hodvábu sa musia prať so špeciálnymi práciami prostriedkami pre vlnu.
	Bežne znečistené (Napríklad škvŕny spôsobené telesným kontaktom na golieroch a manžetách)	Práškové a tekuté pracie prostriedky odporúčané pre biele odevy je možné použiť pri dávkovaní odporúčanom pre bežne znečistené odevy.	Práškové a tekuté pracie prostriedky odporúčané pre farebné odevy je možné použiť pri dávkovaní odporúčanom pre bežne znečistené odevy. Používajte pracie prostriedky bez bielinidla.	Tekuté pracie prostriedky vhodné pre farebné a tmavé odevy je možné použiť pri dávkovaní odporúčanom pre bežne znečistené odevy.	Uprednostnite pracie prostriedky určené pre jemné odevy. Odevy z vlny a hodvábu sa musia prať so špeciálnymi práciami prostriedkami pre vlnu.
	Mierne znečistené (Bez viditeľných škvŕn.)	Práškové a tekuté pracie prostriedky odporúčané pre biele odevy je možné použiť pri dávkovaní odporúčanom pre mierne znečistené odevy.	Práškové a tekuté pracie prostriedky odporúčané pre farebné odevy je možné použiť pri dávkovaní odporúčanom pre mierne znečistené odevy. Používajte pracie prostriedky bez bielinidla.	Tekuté pracie prostriedky vhodné pre farebné a tmavé odevy je možné použiť pri dávkovaní odporúčanom pre mierne znečistené odevy.	Uprednostnite pracie prostriedky určené pre jemné odevy. Odevy z vlny a hodvábu sa musia prať so špeciálnymi práciami prostriedkami pre vlnu.

4 Obsluha výrobku

4.1 Ovládací panel



1 - Gombík voľby programu (najvrchnejšia poloha zap./vyp.)

2 - Displej

3 - Tlačidlo Oneskorené spustenie

4 - Indikátor sledovania programu

5 - Tlačidlo Start/Pause (Spustenie/Pozastavenie)

6 - Tlačidlá Auxiliary Function (Pomocné funkcie)

7 - Tlačidlo Spin Speed Adjustment (Nastavenie rýchlosti odstreďovania)

8 - Tlačidlo Temperature Adjustment (Regulácia teploty)

4.2 Príprava prístroja

Uistite sa, že hadice sú pripojené tesne. Práčku zapojte do zásuvky. Prívod vody úplne otvorte. Vložte bielizeň do práčky. Pridajte prací prostriedok a avivážny prostriedok.

4.3 Výber programu

1. Vyberte program, ktorý je vhodný pre typ, množstvo a stupeň znečistenia bielizne v súlade s tabuľkou „Tabuľka programov a spotreby“ a tabuľkou teplôt uvedenou nižšie.

90 °C	Veľmi znečistené, biele bavlnené tkaniny a ľan. (obrusy z konferenčných stolíkov, jedáleňských stolov, uteráky, posteľné plachty atď.)
60 °C	Normálne znečistené, farebné, ľanové, bavlnené alebo syntetické látky odolné voči vyblednutiu (tričká, nočné košeľe, pyžama atď.) a mierne znečistené biele ľanové odevy (spodné prádlo atď.).
40 °C - 30 °C - studené	Zmiešaná bielizeň obsahujúca jemné textilie (záclony so závojmí atď.), syntetické a vlnené textilie.

2. Požadovaný program vyberte tlačidlom na výber programu.

i Programy sú limitované najvyššou rýchlosťou odstreďovania vhodnou pre daný konkrétny typ vlákna.

i Keď vyberáte program, ktorý idete použiť, vždy vezmite do úvahy typ vlákna, farbu, stupeň znečistenia a prípustnú teplotu vody.

i Vyberte vždy najnižšiu požadovanú teplotu. Vyššia teplota znamená vyššiu spotrebu energie.



Pre ďalšie podrobnosti o programe si pozrite časť „Tabuľka programov a spotreby“.

4.4 Hlavné programy

V závislosti od typu vlákna použite nasledujúce hlavné programy.

• Bavlna

Použitie tohto programu sa odporúča na bavlnenú bielizeň (ako napríklad posteľné plachty, súpravy obliečok na periny a vankúše, uteráky, župany, spodné prádlo, atď.). Vaša bielizeň sa bude prať energickými pracími pohybmi v priebehu dlhšieho pracieho cyklu.

• Syntetika

Tento program použite na pranie vašej syntetickej bielizne (tričká, blúzky, zmesi synteticky/bavlny atď.). Perie jemnými pohybmi a má kratší cyklus prania v porovnaní s programom na bavlnené odevy.

Na závesy a záclony použite program Syntetické tkaniny 40 °C s vybranými funkciami predpranie a proti pokrčeniu. Pretože ich sieťovinová štruktúra spôsobuje nadmernú tvorbu peny, perie záclony/závesy tak, že pridáte malé množstvo pracieho prostriedku do priečinku hlavného prania. Do priehradky na predpranie nedávajte prací prostriedok.

• Vlna

Tento program použite na pranie vlnených odevov. Vyberte príslušnú teplotu, ktorá je v súlade so štítkami vašich odevov. Na vlnené tkaniny používajte vhodné prací prostriedky.



“Cyklus prania vlny tejto práčky bol schválený spoločnosťou The Woolmark Company na pranie vlnených výrobkov vhodných na pranie v práčke za predpokladu, že ich budete prať podľa pokynov na etikete všíť v odeva a pokynov vydaných výrobcom tejto práčky. M1367”
 “V Spojenom kráľovstve, Írsku, Hongkongu a v Indii je obchodná značka Woolmark certifikačnou obchodnou značkou.”

4.5 Dodatočné programy

Pre špeciálne prípady má prístroj k dispozícii dodatočné programy.



Dodatočné programy sa môžu líšiť podľa modelu vášho prístroja.

• Bavlna Eco

V tomto programe môžete prať vaše bežne znečistené trvanlivé bavlnené odevy s najvyššou úsporou energie a vody v porovnaní so všetkými ostatnými programami prania, ktoré sú vhodné pre bavlnu. Skutočná teplota vody sa môže líšiť od deklarovanej teploty cyklu. Trvanie programu sa môže počas neskorších fáz programu automaticky skrátiť, ak periete menšie množstvo (napr. ½ kapacity alebo menej) prádla. V tomto prípade sa spotreba energie a vody ďalej zníži, čo vám poskytne možnosť ešte hospodárnejšieho prania. Táto funkcia je dostupná pre určité modely, ktoré zobrazujú zobrazujú zostávajúci čas.

• BabyProtect

Tento program použite na pranie detskej bielizne a bielizne, ktorá patrí alergickým osobám. Dlhší čas zahrievania a dodatočný krok pláchania zabezpečujú vyššiu úroveň hygieny.

• Jemné

Tento program použite na pranie jemných odevov. V porovnaní s programom pre syntetické tkaniny perie jemnými pohybmi bez predbežného odstredovania.

• Ručné pranie 20°

Na tomto programe perte svoje vlnené/jemné oblečenie, ktoré má štítky „nevhodné na pranie v práčke“ a pre ktoré je odporúčané ručné pranie. Bielizeň perie veľmi jemným práním, ktoré nepoškodzuje odevy.

• Denné pranie

Tento program použite na pranie mierne znečisteného bavlneného oblečenia v krátkom čase.

• Xpress Super Short

Tento program použite na pranie malého množstva mierne znečisteného bavlneného oblečenia v krátkom čase.

• Tmavá bielizeň

Tento program použite na pranie bielizne tmavej farby, prípadne na bielizeň, pri ktorej chcete predísť vyblednutiu. Pranie sa vykonáva s minimálnou mechanickou činnosťou a pri nízkych teplotách. Odporúča sa, aby ste použili tekutý čistiaci prostriedok alebo šampón na vlnu pre tmavú bielizeň.

• Mix 40

Tento program použite na pranie bavlnených a syntetických odevov spoločne bez toho, aby ste ich roztriedili.

• Košeľe

Tento program môžete použiť na pranie košiel vyrobených z bavlny, syntetiky a syntetických zmiešaných textílií.

• Šport

Tento program použite na pranie odevov, ktoré sa nosia počas krátkeho času, ako napríklad športové oblečenie. Je vhodný na pranie malého množstva zmiešaných bavlnených/syntetických odevov.

4.6 Špeciálne programy

Pre zvláštne použitie môžete vybrať ktorýkoľvek z nasledujúcich programov.

• Plákanie

Tento program použite vtedy, keď chcete oddelene pláčať alebo škrobiť.

• Odstredovanie + Vypúšťanie

Tento program použite na využitie dodatočného cyklu odstredenia bielizne, alebo na vypustenie vody z práčky. Pred výberom tohto programu vyberte požadovanú rýchlosť odstredovania a stlačte tlačidlo Spustenie/Pozastavenie. Prístroj najskôr vypustí vodu, ktorá sa v ňom nachádza. Potom odstredí bielizeň nastavenými otáčkami odstredovania a vypustí vodu, ktorá z bielizne vychádza. Ak chcete iba vypustiť vodu, bez toho, aby sa bielizeň odstredila, vyberte program Čerpadlo + odstredovanie a potom vyberte funkciu Bez odstredovania pomocou tlačidla Nastavenie rýchlosti odstredovania. Stlačte tlačidlo spustenia/pozastavenia.



Na jemnú bielizeň použite nižšie otáčky odstredovania.

4.7 Výber teploty

Vždy, keď sa zvolí nový program, objaví sa na indikátore teploty maximálna teplota pre vybraný program. Aby ste teplotu znížili, stlačte tlačidlo Nastavenie teploty. Teplota sa znižuje postupne.



Ak program nedosiahol krok ohrievania, môžete zmeniť teplotu bez toho, aby ste prepli prístroj do režimu Pozastavenia.

4.8 Výber rýchlosti odstredovania

Vždy, keď sa zvolí nový program, na indikátore rýchlosti odstredovania sa zobrazí odporúčaná rýchlosť odstredovania vybraného programu.

Na zníženie rýchlosti odstredovania stlačte tlačidlo Nastavenia rýchlosti odstredovania. Rýchlosť odstredovania sa zníži postupne. Potom v závislosti od modelu výrobu sa na displeji objaví možnosť „Rinse Hold“ (Podržať pláchanie) a „No Spin“ (Bez odstredovania). Vysvetlivky k týmto možnostiam si pozrite v časti „Výber dodatočnej funkcie“.

Podržanie pláchania

Ak nejdete vybrať oblečenie ihneď po skončení programu, môžete použiť funkciu podržanie pláchania a ponechať bielizeň vo vode po poslednom pláchaní, aby sa zabránilo pokrčeniu oblečenia, ku ktorému by došlo, keby sa v spotrebiči nenachádzala voda. Po skončení tohto procesu stlačte tlačidlo Spustenie/Pozastavenie, ak chcete vodu vypustiť bez odstredovania bielizne. Program sa obnoví a dokončí po vypustení vody.

Ak chcete odstredíť bielizeň vo vode, nastavte Rýchlosť odstredovania a stlačte tlačidlo Spustenie/pozastavenie. Program sa obnoví. Voda sa vypustí, bielizeň sa odstredí a program sa dokončí.



Ak program nedosiahol krok odstredovania, rýchlosť môžete zmeniť bez toho, aby ste prepli prístroj do režimu Pozastavenia.

4.9 Tabuľka programov a spotreby

SK	Program	Max. objem bielizne (kg)	Spotreba vody (l)	Spotreba energie (kWh)	Max. rýchlosť***	Pomocné funkcie			Voliteľný teplotný rozsah °C
						Predpierka	Rýchle pranie	Odstraňovanie zvieracej srsti	
Bavlna Eco	60**	7	53	0.95	1200				40-60
	60**	3.5	43	0.62	1200				40-60
	40**	3.5	43	0.60	1200				40-60
Bavlna	90	7	69	2.15	1200	•	•	•	Studené pranie-90
	60	7	66	1.40	1200	•	•	•	Studené pranie-90
	40	7	66	0.70	1200	•	•	•	Studené pranie-90
Syntetika	60	3	50	0.95	800	•	•	•	Studené pranie-60
	40	3	50	0.73	800	•	•	•	Studené pranie-60
Denné pranie	90	7	55	1.80	1200				Studené pranie-90
	60	7	55	1.10	1200				Studené pranie-90
	30	7	55	0.25	1200				Studené pranie-90
Xpress Super Short	30	2	50	0.11	1200				Studené pranie-30
Košele	60	3.5	60	1.00	600	•	•		Studené pranie-60
Tmavá bielizeň	40	3	70	0.50	800				Studené pranie-40
BabyProtect	90	7	84	2.15	1200	•			30-90
Ručné pranie 20°	20	1	41	0.15	600				20
Vlna	40	1.5	56	0.27	600				Studené pranie-40
Mix 40	40	3	50	0.73	800	•	•	•	Studené pranie-40
Jemné	30	2	43	0.23	600				Studené pranie-40
Šport	40	4	67	0.58	800	•	•		Studené pranie-40

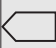
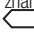
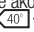



• : Voliteľný

* : Automaticky vybraný, nedá sa zrušiť.

** : Program energetickeho označovania (EN 60456 Ed.3)

*** : Ak je maximálna rýchlosť odstreďovania prístroja nižšia, ako táto hodnota, môžete si vybrať iba maximálnu rýchlosť odstreďovania.

- : Maximálne zaťaženie nájdete v popise programu.

	** „Bavlna ekologicky 40 °C a Bavlna ekologicky 60 °C sú štandardné cykly.“ Tieto cykly sú známe ako „Štandardný cyklus pre bavlnu 40 °C“ a „Štandardný cyklus pre bavlnu 60 °C“ a na paneli sú označené symbolmi   .
	Pridavné funkcie v tabuľke sa môžu odlišovať podľa modelu vášho prístroja.
	Spotreba vody a energie sa môžu líšiť od uvedenej tabuľky vzhľadom na zmeny tlaku vody, tvrdosti vody a teploty, okolitej teploty, typu a množstva bielizne, výberu pomocných funkcií, otáčok odstreďovania a výkyvom elektrického napätia.
	Na displeji práčky môžete sledovať dobu prania programu, ktorý ste vybrali. Je úplne normálne, že medzi časom zobrazeným na displeji a skutočným časom prania sú malé rozdiely.

Indikačný ventil pre pranie syntetiky

	Náklad (kg)	Spotreba vody (litre)	Spotreba energie (kWh)	Trvanie nahr. (min)	Zostávajúci obsah vlhkosti (%)** ≤ 1000 rpm	Zostávajúci obsah vlhkosti (%)** > 1000 rpm
Syntetika 60	3	50	0.95	100 / 120	45	40
Syntetika 40	3	50	0.73	90 / 110	45	40

* Na displeji práčky môžete sledovať dobu prania programu, ktorý ste vybrali. Je úplne normálne, že medzi časom zobrazeným na displeji a skutočným časom prania sú malé rozdiely.

** Hodnota zostatkovej vlhkosti sa môže líšiť v závislosti od vybranej rýchlosti žmýkania.

4.10 Výber prídavnej funkcie

Požadované prídavné funkcie vyberte pred spustením programu. Ďalej môžete tiež zvoliť alebo zrušiť prídavné funkcie, ktoré sú vhodné pre aktuálny program, a to bez stlačenia tlačidla Spustenie/Pozastavenie, keď je prístroj v prevádzke. Aby ste to mohli urobiť, prístroj musí byť o krok pred prídavnou funkciou, ktorú idete vybrať alebo zrušiť. Ak prídavnú funkciu nie je možné vybrať alebo zrušiť, indikátor príslušnej prídavnej funkcie trikrát zabliká, aby používateľa upozornil na daný stav.



Niektoré funkcie nie je možné vybrať spoločne. Ak je pred spustením prístroja vybraná druhá prídavná funkcia, ktorá koliduje s tou prvou, skôr vybraná funkcia bude zrušená a prídavná funkcia, ktorá bola vybraná ako druhá, zostane aktívna. Ak chcete napríklad zvoliť Rýchle pranie potom, ako ste vybrali Predpranie, Predpranie sa zruší a Rýchle pranie zostane aktívne.



Prídavná funkcia, ktorá nie je zlučiteľná s programom, nemôže byť zvolená. (Pozrite si časť „Tabuľka programov a spotreby“)



Tlačidlá prídavnej funkcie sa môžu líšiť podľa modelu prístroja.

• Predperka

Predpranie je užitočné len pri silne znečistenej bielizni. Bez použitia predprania šetríte energiu, vodu, prací prostriedok a čas.



Predpranie bez pracieho prostriedku sa odporúča na záclony a závesy.

• Rýchle pranie

Táto funkcia sa môže použiť pre programy Bavlnené tkaniny a Syntetické tkaniny. Skracuje čas prania a tiež počet krokov pláchania pri mierne znečistenej bielizni.



Vždy, keď zvolíte túto funkciu, prístroj naplníte polovicou prípustného množstva prádla stanoveného v tabuľke programov.

• Odstraňovanie zvieracej srsti

Táto funkcia pomáha efektívnejšie odstraňovať zvieracie chlpy, ktoré zostanú na vašom oblečení. Keď vyberiete túto funkciu, k normálnemu programu sa pridá krok predprania a dodatočného pláchania. Týmto sa pranie uskutoční s väčším množstvom vody (30 %) a zvieracie chlpy sa odstránia efektívnejšie.



Zvieratá nikdy neperte v automatickej práčke.

Oneskorené spustenie

S funkciou Oneskoreného spustenia programu môžete posunúť spustenie až o 19 hodín. Čas oneskoreného spustenia sa môže zvýšiť o prírastky po 1 hodine.



Keď nastavíte časové oneskorenie, nepoužívajte tekuté pracie prostriedky! Hrozí riziko vytvorenia škvŕn na oblečení.

Otvorte vstupné dverka, vložte bielizeň a pridajte prací prostriedok atď. Vyberte program prania, teplotu, rýchlosť odstredovania a v prípade potreby prídavné funkcie. Nastavte požadovaný čas tak, že stlačíte tlačidlo Oneskoreného spustenia. Stlačte tlačidlo spustenia/ pozastavenia. Zobrazí sa vami nastavený čas oneskoreného spustenia. Spustí sa odpočítavanie oneskoreného spustenia. Symbol “_” vedľa času oneskoreného spustenia sa na displeji pohybuje nahor a nadol.



Počas doby časového oneskorenia spustenia je možné doplniť viac bielizne.

Na konci odpočítavania sa zobrazí trvanie zvoleného programu. Symbol “_” sa prestane zobrazovať a spustí sa zvolený program.

Zmena doby oneskoreného spustenia

Ak chcete počas odpočítavania zmeniť čas: Stlačte tlačidlo Oneskorené spustenie. Po každom stlačení tlačidla sa čas predlži o 1 hodinu. Ak chcete znížiť čas oneskoreného spustenia, opakovane stláčajte tlačidlo Oneskorené spustenie, kým sa na displeji nezobrazí požadovaný čas oneskoreného spustenia.

Zrušenie funkcie Oneskoreného spustenia

Ak chcete zrušiť odpočítavanie odloženého spustenia a ihneď spustiť program:

Nastavte čas oneskoreného spustenia na nulu, prípadne otočte gombík výberu programu na akýkoľvek program. Takto sa zruší funkcia Oneskoreného spustenia. Nepretržite bude blikať indikátor Skončenia/Zrušenia. Potom vyberte program, ktorý chcete znovu spustiť. Program spustíte stlačením tlačidla spustenia/pozastavenia.

4.11 Spustenie programu

Program spustíte stlačením tlačidla spustenia/pozastavenia. Rozsvieti sa indikátor sledovania programu zobrazujúci spustenie programu.



Ak v priebehu procesu voľby programu nedôjde po dobu 1 minúty k spusteniu žiadneho programu alebo stlačeniu tlačidla, prístroj sa prepne do režimu pozastavenia a úroveň podsvietenia indikátorov teploty, otáčok a vstupných dvierok sa zníži. Ostatné kontrolky a indikátory zhasnú. Keď otočíte gombík Výberu programu alebo keď stlačíte ľubovoľné tlačidlo, kontrolky a indikátory sa znovu rozsvietia.

4.12 Detská poistka

Aby ste deťom zabránili v manipulácii s prístrojom, použite funkciu detskej poistky. Takto môžete zabrániť všetkým zmenám spusteného programu.



Ak gombík na výber programu otočíte, keď je aktívna funkcia detskej zámky, na displeji sa zobrazí „Con“. Detská zámka neumožňuje žiadne zmeny v programoch a vybranej teplote, otáčkach a prídavných funkciách.



Dokonce aj keď pomocou gombíka Výberu programov zvolíte iný program, kým je funkcia Detskej poistky aktívna, predtým zvolený program bude pokračovať v činnosti.

Aktivácia detskej poistky:

Stlačte a podržte 1 a 2 tlačidlo Prídavnej funkcie na dobu 3 sekúnd. Indikátory na 1 a 2 tlačidle Prídavnej funkcie budú blikať a jednotlivito sa zobrazia "C03", "C02", "C01", kým budete držať tlačidlá stlačené po dobu 3 sekúnd. Následne sa na displeji zobrazí "Con", čo naznačuje, že je aktívna funkcia detskej zámky. Ak stlačíte akékoľvek tlačidlo alebo otočíte gombík na výber programu, keď je aktívna funkcia detskej zámky, na displeji sa zobrazí rovnaká fráza. Trikrát zablikajú svetlá na tlačidlách 1. a 2. pomocnej funkcie, ktoré sa používajú na deaktivovanie funkcie detskej zámky.

Deaktivácia detskej poistky:

Stlačte a podržte 1 a 2 tlačidlo Prídavnej funkcie na dobu 3 sekúnd, kým je spustený akýkoľvek program. Indikátory na 1 a 2 tlačidle Prídavnej funkcie budú blikať a jednotlivito sa zobrazia "C03", "C02", "C01", kým budete držať tlačidlá stlačené po dobu 3 sekúnd. Následne sa na displeji zobrazí "COFF", čo naznačuje, že sa deaktivovala funkcia detskej zámky.



Okrem vyššie uvedeného spôsobu vypnete Detskú poistku aj tak, že prepnete gombík Výberu programu do zapnutej/vypnutej polohy, keď nie je spustený žiadny program a vyberiete iný program.



Detská poistka sa nevypne po zlyhaní napájania ani vtedy, keď sa potrebí odpojiť.

4.13 Priebeh programu

Priebeh prebiehajúceho programu sa dá sledovať na indikátore Sledovania programu. Na začiatku každého programového kroku sa rozsvieti príslušná kontrolka indikátora a kontrolka ukončeného kroku zhasne.

V priebehu programu môžete pomocné funkcie, rýchlôt a nastavenia teploty zmeniť aj bez zastavenia programu. Aby ste to urobili, zmena, ktorú idete vykonať, musí byť o krok po kroku prebiehajúceho programu. Ak zmena nie je kompatibilná, príslušné indikátory 3 krát zablikajú.



Ak práčka neprejde na krok odstredovania, môže byť zapnutá funkcia podržania pláchania alebo sa mohol zapnúť systém automatickej detekcie nerovnomerného zaťaženia, čo spôsobilo nerovnomerné rozloženie bielizne v práčke.

4.14 Uzamknutie vstupných dvierok

Vstupné dvierka prístroja sú vybavené uzamykacím systémom, ktorý bráni otvoreniu dvierok v prípadoch, keď hladina vody v prístroji na to nie je vhodná. Indikátor vstupných dvierok začne blikať, keď prístroj prepnete do režimu Pozastavenia. Prístroj kontroluje hladinu vody vo vnútri. Ak je hladina vhodná, indikátor vstupných dvierok začne do 1 - 2 minút svietiť nepretržite a vstupné dvierka sa dajú otvoriť.

Ak hladina nie je vhodná, indikátor vstupných dvierok zhasne a vstupné dvierka sa nedajú otvoriť. Ak musíte vstupné dvierka otvoriť vtedy, keď indikátor vstupných dvierok nesvieti, musíte zrušiť aktuálny program. Pozrite si časť „Zrušenie programu“.

4.15 Zmena volieb po spustení programu

Prepnutie práčky do režimu pozastavenia

Ak chcete prístroj v priebehu programu prepnúť do režimu pozastavenia, stlačte tlačidlo Spustenia/pozastavenia. Kontrolka kroku, v ktorom sa prístroj momentálne nachádza, začne blikať na indikátore sledovania programu, aby signalizovala prepnutie prístroja do režimu pozastavenia. Taktiež, keď budú vstupné dvierka pripravené na otvorenie, okrem kontrolky kroku programu sa rozsvieti aj kontrolka vstupných dvierok.

Zmena nastavení otáčok a teploty pre pomocné funkcie

V závislosti od dosiahnutého kroku programu môžete zrušiť alebo zapnúť prídavné funkcie: Pozrite si časť „Výber prídavnej funkcie“. Môžete tiež zmeniť nastavenia otáčok a teploty: Pozrite si časť „Výber otáčok odstredovania“ a „Výber teploty“.



Ak nie je povolená žiadna zmena, príslušná kontrolka 3-krát zabliká.

Prídanie alebo vybranie bielizne

Stlačte tlačidlo Start/Pause (Spustenie/pozastavenie), aby sa prístroj preplo do režimu pozastavenia. Kontrolka sledovania príslušného kroku programu, počas ktorého sa prístroj preplo do režimu pozastavenia, bude blikať. Počkajte, kým sa vstupné dvierka budú dať otvoriť. Otvorte vstupné dvierka a bielizeň pridajte alebo odoberte. Zatvorte vstupné dvierka. Ak je to potrebné, vykonajte zmeny prídavných funkcií, nastavení teploty a otáčok. Na spustenie prístroja stlačte tlačidlo Spustenie/Pozastavenie.

4.16 Zrušenie programu

Aby ste program zrušili, otočte gombík Výberu programu na výber iného programu. Predchádzajúci program sa zruší. Indikátor skončenia/zrušenia bude nepretržite blikať, aby vás upozornil na zrušenie programu.

Na 1-2 minúty sa aktivuje funkcia čerpadla, a to bez ohľadu na krok programu a bez ohľadu na to, či sa v spotrebiči nachádza alebo nenachádza voda. Po tomto období budete môcť spotrebič spustiť prvým krokom nového programu.



V závislosti od toho, v akom kroku bol program zrušený, budete možno musieť pridať prací prostriedok a aviváž znovu pre program, ktorý ste zvolili ako nový.

4.17 Koniec programu

Na konci programu sa na displeji zobrazí „End“. Počkajte, kým sa nepretržite nerozsvieti svetlo na nakladacích dverkách. Stlačením tlačidla zap./vyp. vypnete spotrebič. Vyberte bielizeň a zatvorte vstupné dverka. Váš spotrebič je pripravený na nasledujúci cyklus prania.

4.18 Váš prístroj je vybavený „Pohotovostným režimom“

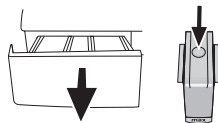
V prípade, že sa nespustí žiadny program alebo čakáte bez toho, aby došlo k inej operácii, keď je prístroj zapnutý pomocou tlačidla On/Off (Zapnúť/Vypnúť) a je v kroku výberu alebo ak sa nič neudeje po dobu približne 2 minút, potom čo sa vami vybraný program skončil, váš prístroj sa automaticky prepne do režimu šetrenia energie. Jas kontrolky sa zníži. Ak je váš prístroj vybavený displejom zobrazujúcim dĺžku trvania programu, displej sa úplne vypne. V prípade otočenia ovládača výberu programu alebo stlačenia akéhokoľvek tlačidla, sa obnoví predošlý stav svetiel a displeja. Váš výber vykonaný počas opúšťania šetriaceho režimu sa môže zmeniť. Skontrolujte vhodnosť vášho výberu pred spustením programu. Ak je to nevyhnutné prispôbajte. Nejde o chybu.

5 Údržba a čistenie

Ak dodržiavate pravidelné intervaly čistenia, životnosť výrobku sa predlži a zníži sa počet často sa opakujúcich problémov.

5.1 Čistenie zásuvky na prací prášok

Zásuvku na prací prášok čistíte v pravidelných intervaloch (každých 4-5 cyklov prania), ako je to uvedené nižšie, aby ste zabránili postupnému nahromadeniu pracieho prášku.



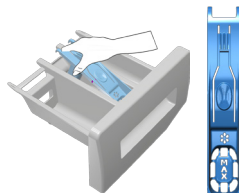
1. Stlačte bodkované miesto na sifóne v priečniku na avivážny prostriedok a ťahajte smerom k sebe až pokiaľ priečnik nevytiahnete z práčky.



Ak sa začne v priečniku na aviváž zhromažďovať viac ako normálne množstvo zmesi vody a aviváže, sifón sa musí vyčistiť.

2. Umyte zásuvku na prací prášok a sifón množstvom vlažnej vody v umývadle. Dajte si ochranné rukavice alebo použite vhodnú kefku, aby ste počas čistenia usadenín predišli kontaktu pokožky s usadeninami v priečniku.
3. Po vyčistení zasuňte zásuvku späť na svoje miesto a uistite sa, že sedí správne.

Ak je vaša zásuvka na prací prášok uvedená na nasledujúcom obrázku:



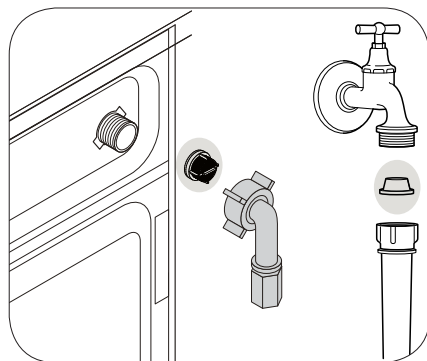
Podľa znázornenia zdvihnite zadnú časť sifónu, aby ste ho odmontovali. Po vykonaní vyššie uvedených postupov čistenia nasadte sifón späť na jeho miesto a jeho prednú časť zatlačte smerom nadol, aby ste sa ubezpečili, že poistný držiak zapadol.

5.2 Čistenie vkladacích dverí a bubna

V prípade produktů s programem čištění bubnu si přečtěte Návod k obsluze – Programy.

V případě produktů bez programu čištění bubnu postupujte při čištění bubnu následovně:

Vyberte doplňkové funkce **Další voda** nebo **Extra máchání**. Použijte program **Bavlna** bez předpírky. **Teplotu nastavte na úroveň doporučenou na prostředku pro čištění bubnu, který získáte v autorizovaných servisech.** Tento postup proveďte, aniž **byste měli v pračce prádlo**. Před spuštěním programu dejte do hlavní přihrádky na prací prášek (přihrádka č. 2) 1 sáček speciální čistícího přípravku na bubny (pokud nemáte speciální přípravek k dispozici, použijte 100 g přípravku na odstranění vodního kamene). Je-li přípravek na odstranění vodního kamene ve formě tablety, vložte do hlavní přihrádky č. 2 pouze jednu tabletu. Po ukončení programu vysušte vnitřní část suchou látkou



1. Zatvorte kohútiky.
2. Odstráňte matice na prívodných hadiciach vody, aby ste sa dostali k filtrom na ventiloch prívodu vody. Vyčistite ich vhodnou kefkou. Ak sú filtre veľmi špinavé, môžete ich vytiahnuť pomocou klieští a vyčistiť ich.
3. Vyberte filtre na rovných koncoch hadíc na prívod vody spolu s tesniacimi krúžkami a dôkladne ich vyčistite pod tečúcou vodou.
4. Tesniace krúžky a filtre vráťte starostlivo na ich pôvodné miesta a domne dotiahnite matice hadice.

5.5 Vypustenie zvyšnej vody a vyčistenie filtra čerpadla

Filtračný systém vo vašom prístroji zabraňuje tomu, aby pevné kusky, ako sú gombíky, mince a vlákna látok, upchali lopatky čerpadla počas vypúšťania vody použitej na pranie. Preto sa voda bude bez akýchkoľvek problémov vypúšťať a životnosť čerpadla sa predĺži.

Ak váš prístroj nevypúšťa vodu, filter čerpadla je upchatý. Filter musíte čistiť každé 3 mesiace, bez ohľadu na to, či je upchatý, alebo nie. Voda sa musí najskôr vypustiť von, aby sa filter čerpadla vyčistil.

Okrem toho pred prepravou prístroja (napr. pri sťahovaní sa do iného domu) a pre prípad zamrznutia vody musíte vodu úplne vypustiť.



VAROVANIE : Cudzie častice ponechané v čerpadle môžu poškodiť váš prístroj alebo môžu spôsobiť problémy s hlukom.

Abyste vyčistili špinavý filter a a vypustili vodu:

1. Odpojte prístroj, aby sa prerušila dodávka elektriny.



VAROVANIE : Teplota vody v prístroji sa môže zvýšiť až na hodnotu 90 °C. Aby ste sa vyhli riziku popálenia, filter musíte vyčistiť až potom, ako sa voda v prístroji ochladí.

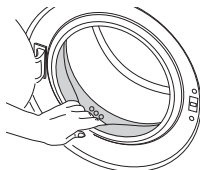


Proces čistenia bubna zopakujte každé 2 mesiace.



Použite prípravok zabraňujúci tvorbe vodného kameňa, ktorý je vhodný pre práčky.

Po každom praní sa uistite, že v bubne nezostali žiadne cudzie látky.



Ak sú zablokované otvory spodnej strany zobrazené na obrázku, uvoľnite ich pomocou špáradla.



Cudzie kovové látky spôsobia v bubne hrdzavé škvrny. Vyčistite škvrny z povrchu bubna pomocou čistiacich prostriedkov pre nehrdzavejúcu oceľ. Nikdy nepoužívajte oceľovú kefu alebo drôtený nástroj.



VAROVANIE : Nikdy nepoužívajte špongiu alebo drsné materiály. Poškodia farbené a plastové povrchy.

5.3 Čistenie tela a ovládacieho panelu

Podľa potreby utrite telo spotrebiča mydlovou vodou alebo nelepavými jemnými gélovými čistiacimi prostriedkami a poutierajte dosucha jemnou handričkou.

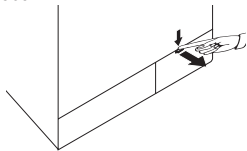
Na čistenie ovládacieho panelu použite len jemnú a vlhkú handričku.

5.4 Vyčistenie filtrov na prívod vody

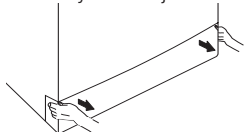
Filter je na konci každého prívodného ventilu vody na zadnej strane prístroja a tiež na konci každej hadice na prívod vody, kde je pripojená na vodovodný kohútik. Tieto filtre zabraňujú preniknutiu cudzích látok a špiny vo vode do práčky. Keď sa filtre zašpinia, mali by sa vyčistiť.

2. Otvorte uzáver filtra.

Ak sa uzáver filtra skladá z dvoch častí, stlačte držiak na uzávere filtra smerom nadol a vytiahnite túto časť von smerom k sebe.



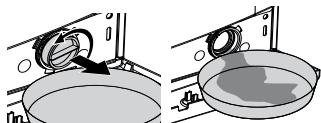
Ak sa uzáver filtra skladá z jedného kusu, otvoríte ho vytiahnutím za obe strany na hornej časti.



Kryt filtra môžete odstrániť tak, že jemne zatlačíte nadol pomocou tenkého plastového zašpicateného nástroja cez medzeru nad krytom filtra. Na demontáž krytu nepoužívajte kovové zašpicatené nástroje.

3. Niektoré z našich výrobkov majú núdzovú vypúšťaciu hadicu a iné nie. Pre vypustenie vody postupujte podľa nižšie uvedených krokov.

Vypustenie vody, keď výrobok nemá núdzovú vypúšťaciu hadicu:



- Umiestnite veľkú nádobu pred filter, aby ste zachytili vodu vytekajúcu z filtra.
- Uvoľňujte filter čerpadla (proti smeru hodinových ručičiek), pokiaľ voda nezačne vytekať von. Vytekajúcu vodu nasmerujte do nádoby, ktorú ste umiestnili pred filter. Na absorbovanie rozliatej vody použite vždy kus látky.
- Keď voda z prístroja prestane vytekať, filter úplne vyberte tak, že ho otočíte.
- Vyčistite všetky zvyšky vnútri filtra, rovnako ako prípadné vlákna v priestore oblasti lopatiek čerpadla.
- Namontujte filter.
- Ak sa uzáver filtra skladá z dvoch častí, zatvorte uzáver filtra zatlačením na držiak. Ak sa skladá z jedného kusu, usadte najskôr držiaky v dolnej časti na svoje miesta a potom zatlačením na hornú stranu ho zatvorte.

6 Technické údaje

V súlade s delegovaným nariadením Komisie (EÚ) č.1061/2010	
Meno dodávateľa alebo značka	Beko
Názov modelu	WTV 7602 CS B0
Menovitá kapacita (kg)	7
Trieda energetickej efektívnosti/rozsah od A+++ (najvyššia efektívnosť) do D (najnižšia efektívnosť)	A+++
Ročná spotreba energie (kWh) ⁽¹⁾	171
Energetická spotreba s programom bavlna štandard 60°C pri plnom zaťažení (kWh)	0.950
Energetická spotreba s programom bavlna štandard 60°C pri čiastočnom zaťažení (kWh)	0.620
Energetická spotreba s programom bavlna štandard 40 °C pri čiastočnom zaťažení (kWh)	0.600
Spotreba energie vo "vypnutom režime" (W)	0.250
Spotreba energie v "režime ponechania v zapnutom stave" (W)	1.000
Ročná spotreba vody (l) ⁽²⁾	10560
Energetická trieda žmýkačky/rozsah od A (najvyššia efektívnosť) do G (najnižšia efektívnosť)	B
Maximálna rýchlosť odstredovania (ot/m)	1200
Množstvo zostávajúcej vlhkosti (%)	53
Program bavlna štandard ⁽³⁾	Bavlna Eco 60°C a 40°C
Trvanie programu bavlna štandard 60 °C pri plnom zaťažení (min)	211
Trvanie programu bavlna štandard 60 °C pri čiastočnom zaťažení (min)	185
Trvanie programu bavlna štandard 40 °C pri čiastočnom zaťažení (min)	187
Trvanie v režime ponechania v zapnutom stave (min)	N/A
Vzduchovo-akustické hlukové emisie pranie/žmýkanie (dB)	62/77
Zabudovaný	Non
Výška (cm)	84
Šírka (cm)	60
Hĺbka (cm)	50
Hmotnosť netto (±4 kg.)	64
Jednoduchý prívod vody/dvojitý prívod vody	• / -
• Dostupné	
Zdroj napájania (V/Hz)	230 V / 50Hz
Celkový prúd (A)	10
Celkový výkon (W)	2200
Hlavný kód modelu	9210
⁽¹⁾ Spotreba energie na základe 20 štandardných cyklov pre pranie bavlny na 60°C a 40°C pri plnom a čiastočnom zaťažení, a spotreba v režime nízkeho výkonu. Skutočná spotreba energie bude závisieť od použitého spotrebiča.	
⁽²⁾ Spotreba vody na základe 220 štandardných cyklov pre pranie bavlny na 60°C a 40°C pri plnom a čiastočnom zaťažení. Skutočná spotreba vody bude závisieť od použitého spotrebiča.	
⁽³⁾ "Program bavlna štandard 60°C" a "Program bavlna štandard 40°C" sú štandardné pracie programy, ku ktorým sú informácie na štítkoch a v prezentácii a sú to programy vhodné pre čistenie bežne znečistenej bavlnenej bielizne, a ktoré sú najefektívnejšie v podmienkach kombinovania spotreby energie a vody.	
Technické údaje sa môžu zmeniť bez predchádzajúceho upozornenia za účelom zlepšenia kvality výrobu.	

7 Riešenie problémov

Program sa nespustí po zatvorení dvierok.

- Nestlačilo sa tlačidlo Spustiť/pozastaviť/zrušiť. >>> *Stlačte tlačidlo Spustiť/pozastaviť/zrušiť.

Program nie je možné spustiť alebo vybrať.

- Práčka sa mohla prepnúť do ochranného režimu kvôli problémom s prívodom (ako napríklad sieťové napätie, tlak vody, atď.). >>> Aby ste program zrušili, otočte gombík Výberu programu na výber iného programu. Predchádzajúci program sa zruší. (Pozrite si „Zrušenie programu“)

Voda v prístroji.

- Vo výrobku môže zostať troška vody, čo je spôsobené procesmi kontroly kvality vo výrobe. >>> Nie je to porucha. Voda nie je pre prístroj škodlivá.

Prístroj vibruje alebo vydáva hluk.

- Prístroj môže byť nevyvážený. >>> Nastavte nožičku, aby ste prístroj vyrovnali.
- Do filtra čerpadla mohol vniknúť tvrdý predmet. >>> Vyčistite filter čerpadla.
- Prepravné bezpečnostné skrutky neboli odstránené. >>> Odstráňte prepravné bezpečnostné skrutky.
- V prístroji môže byť príliš malé množstvo bielizne. >>> Pridajte do práčky viac bielizne.
- Prístroj môže byť preplnený bielizňou. >>> Vyberte časť bielizne z prístroja alebo bielizeň ručne rozložte tak, aby sa homogénne vyvážilo v prístroji.
- Prístroj môže stať na tvrdej podložke. >>> Uistite sa, že prístroj neleží na žiadnom predmete.

Prístroj sa zastavil krátko po spustení programu.

- Prístroj sa mohol prechodne zastaviť kvôli nízkemu napätiu. >>> Keď sa napätie vráti na normálnu úroveň, bude pokračovať v prevádzke.

Čas programu sa neodpočítava. (Na modeloch s displejom)

- Časovač sa môže zastaviť počas napúšťania vody. >>> Indikátor časovača nebude odpočítavať, kým v prístroji nebude primerané množstvo vody. Prístroj bude čakať, pokiaľ v ňom nebude dostatočné množstvo vody, aby sa zabránilo slabým výsledkom prania kvôli nedostatku vody. Indikátor časovača bude potom pokračovať v odpočítavaní.
- Časovač sa môže zastaviť počas kroku ohrievania. >>> Indikátor časovača nebude odpočítavať, kým prístroj nedosiahne zvolenú teplotu.
- Časovač sa môže zastaviť počas kroku odstreďovania. >>> Systém automatickej detekcie nevyváženého naplnenia sa mohol aktivovať kvôli nevyváženému rozloženiu bielizne v bubne.
- Keď bielizeň nie je v bubne rovnomerne rozložená, prístroj sa neprepne na krok odstreďovania, aby sa zabránilo akémukoľvek poškodeniu prístroja alebo jeho okolitého prostredia. Bielizeň by mala byť preskúpená a opätovne odstredená.

Zo zásuvky na prací prášok preteká pena.

- Použili ste priveľa pracieho prostriedku. >>> Zmiešajte 1 polievkovú lyžicu zmäčkovadla a ½ litra vody a nalejte ich do priechynku pre hlavné pranie v zásuvke na prací prostriedok.
- Do spotrebiča dajte prací prostriedok vhodný pre programy a maximálne zaťaženie, ktoré je uvedené v časti „Tabuľka programov a spotreby“. Keď používate dodatočné chemikálie (odstraňovače škvŕn, bieličlá atď.), znížte množstvo pracieho prostriedku.

Bielizeň zostane na konci programu mokrá

- Mohlo sa vyskytnúť nadmerné napnenie a mohol sa aktivovať automatický systém pre absorbovanie peny, a to z dôvodu nadmerného použitia pracieho prostriedku. >>> Používajte odporúčané množstvo pracieho prostriedku.
- Keď bielizeň nie je v bubne rovnomerne rozložená, prístroj sa neprepne na krok odstreďovania, aby sa zabránilo akémukoľvek poškodeniu prístroja alebo jeho okolitého prostredia. Bielizeň by mala byť preskúpená a opätovne odstredená.



VAROVANIE : Ak nedokážete problém odstrániť, hoci ste postupovali podľa pokynov uvedených v tejto časti, obráťte sa na vášho predajcu alebo na autorizovaného servisného technika. Nikdy sa nepokúšajte sami opravovať nefunkčný výrobok.

