

tineco

FLOOR ONE SWITCH S6 SERIES

Chytrá akumulátorová podlahová myčka

Inteligentná akumulátorová umývačka na podlahy

Návod k použití

Návod na použitie



*Skutečný výrobek se může od vyobrazení lišit.
Skutočný výrobok sa môže líšiť od vyobrazenia.

SPOLEČNOST TINECO JE PŘIPRAVENA VÁM POMOCI.

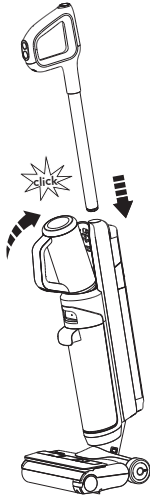
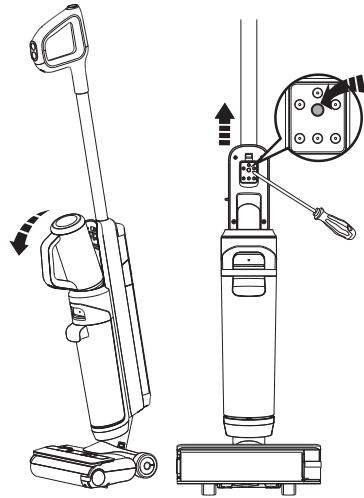
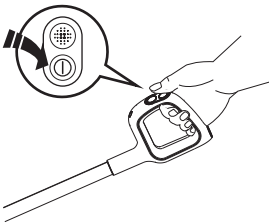
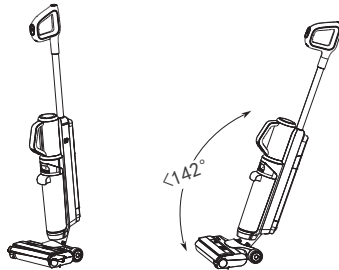
SPOLOČNOSŤ TINECO JE PRIPRAVENÁ VÁM POMŔČŤ.

Odpovíme vám do 24 hodin.

Odpovieme vám do 24 hodín.

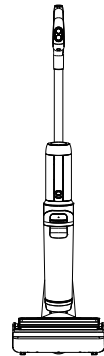
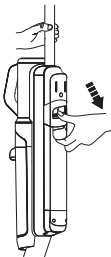
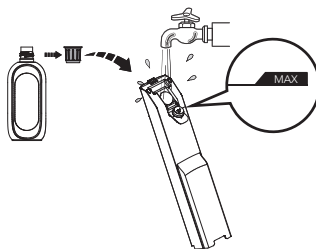
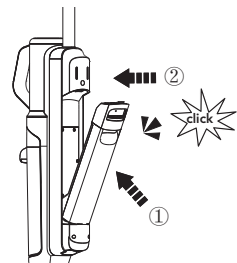


www.tineco.com

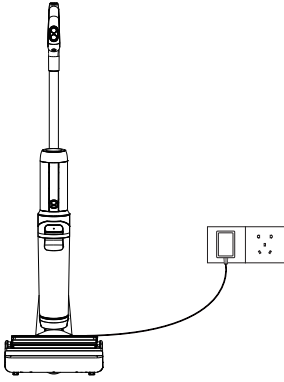
B-1**B-2****C-1****C-2**

Zastavení práce
Přestat' pracovat'

Znovu začít
Začat' znova

C-3**C-4****C-5****C-6**

C-7



C-8



C-9



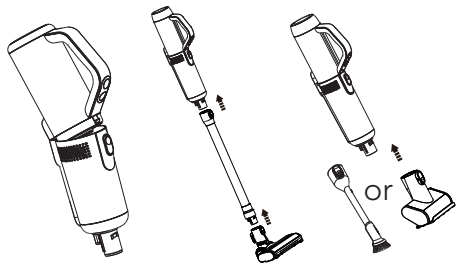
C-10



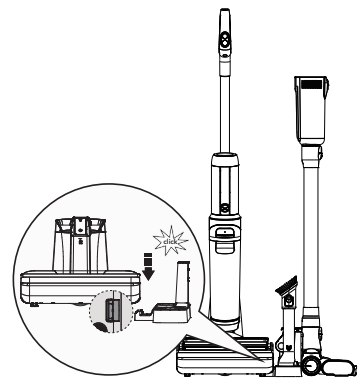
C-11

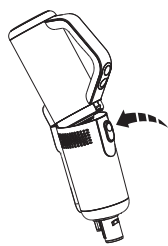


C-12

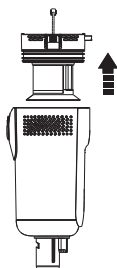


C-13

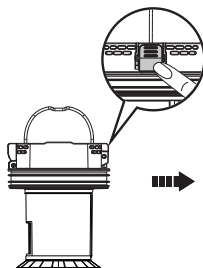


C-14

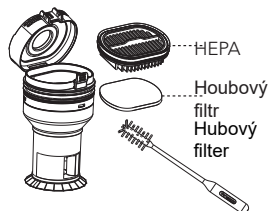
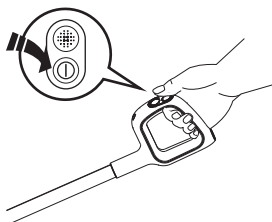
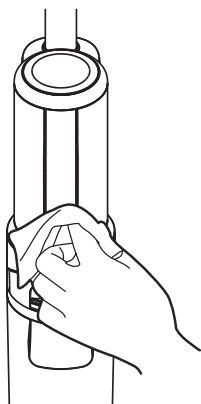
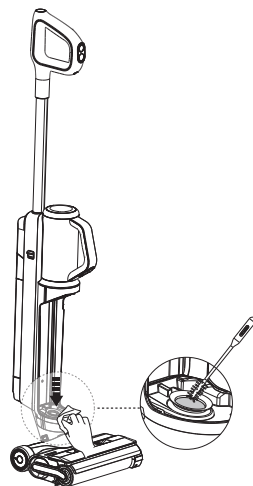
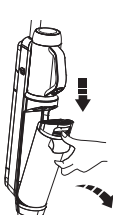
①



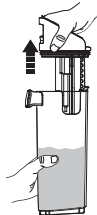
②



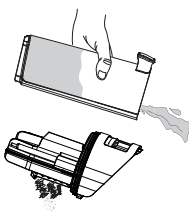
③

**D-1****D-2****D-3****D-4**

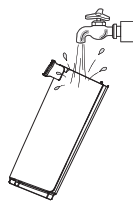
①



②



③

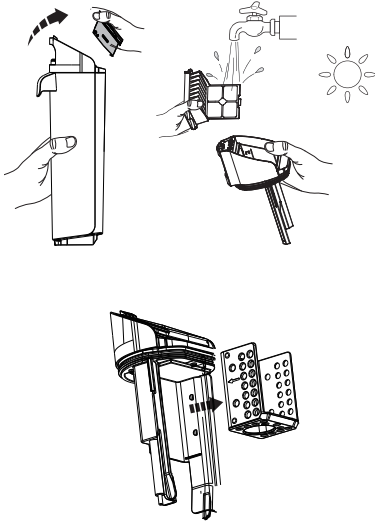


④

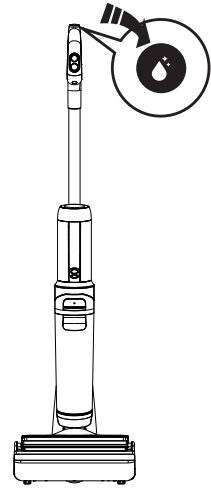


⑤

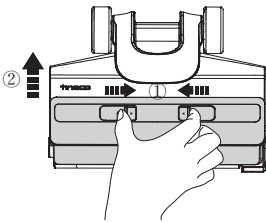
D-5



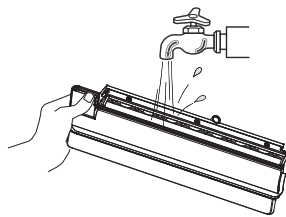
D-6



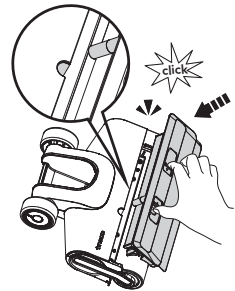
D-7



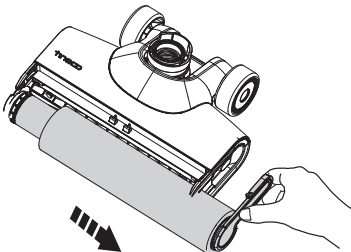
D-8



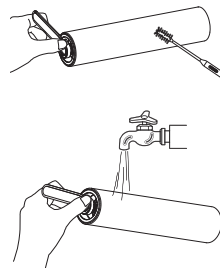
D-9



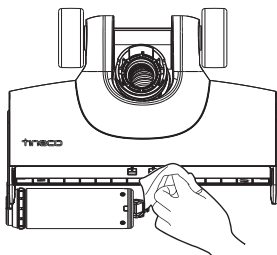
D-10



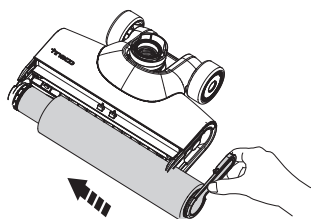
D-11



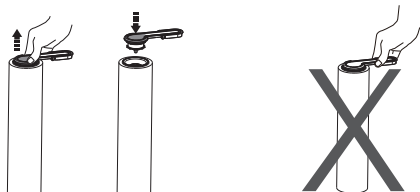
D-12



D-13



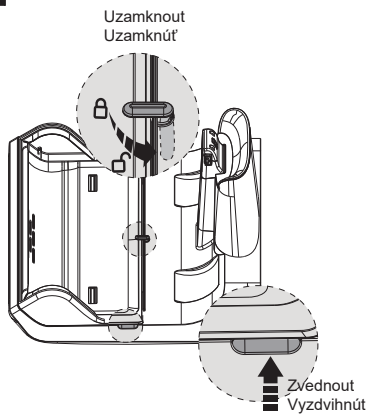
D-14



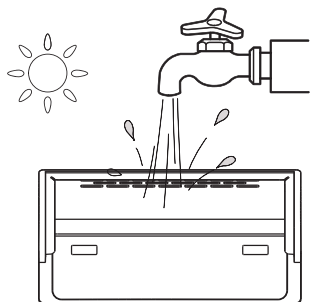
Odinstalovat
Odiňstalovat'

Instalovat
Inřtalovat'

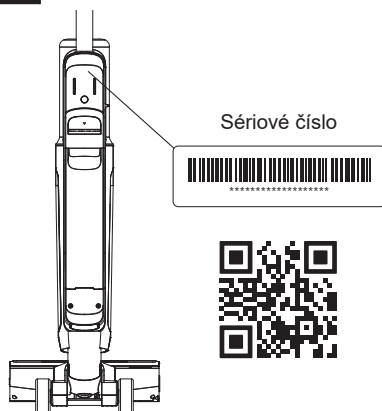
D-15



D-16



E-1



OBSAH

Důležité bezpečnostní pokyny.....	7
Technická data.....	11
Přehled	11
Sestavení.....	12
Provoz.....	12
Údržba.....	16
Řešení problémů	17
Záruka.....	18



DALŠÍ JAZYKY

JSOU DOSTUPNÉ NA NAŠICH OFICIÁLNÍCH
STRÁNKÁCH



DŮLEŽITÉ BEZPEČNOSTNÍ INSTRUKCE

TYTO POKYNY SI UCHOVEJTE

Pouze pro domácí použití.

Při použití elektrického spotřebiče je třeba vždy dodržovat preventivní opatření, včetně následujících: **PŘED POUŽITÍM SI PŘEČTĚTE VŠECHNY POKYNY (TENTO SPOTŘEBIČ).** Nedodržení varování a pokyny mohou mít za následek úraz elektrickým proudem, požár a/nebo vážné zranění.

VAROVÁNÍ – Abyste snížili riziko požáru, úraz elektrickým proudem nebo zranění:

1. Tento spotřebič mohou používat děti od 8 let a více, osoby se sníženou fyzickou, smyslovou nebo duševní schopností nebo nedostatkem zkušeností a znalostí, pokud mají dohled nebo

instrukce týkající se použití spotřebiče bezpečným způsobem a porozumí nebezpečí zapojení. Děti by si neměly hrát se spotřebičem. Čištění a uživatelskou údržbu nebudou provádět děti bez dozoru.

2. Spotřebič nesmí používat osoby (včetně dětí) s sníženou fyzickou, smyslovou nebo duševní schopností nebo nedostatkem zkušeností a znalostí, pokud nemají dohled nebo nedostaní dostatečné instrukce pro bezpečné použití stroje.
3. Používejte pouze uvnitř, na podlaze bez koberce, na povrchy, jako je vinyl, dlaždice, utěsněné dřevo, atd. Dávejte pozor, abyste nepřejeli volné předměty nebo okraje koberců. Zastavování kartáče může způsobit předčasné vytažení pásu a může dojít k selhání.
4. Nedovolte, aby byl stroj používán jako hračka. V blízkosti dětí, domácích zvířat nebo rostlin je nutná pozornost.
5. Používejte pouze tak, jak je popsáno v tomto návodu. Používejte pouze příslušenství doporučené výrobcem.
6. Nepoužívejte přístroj s poškozenou šňůrou resp. zástrčkou. Pokud spotřebič spadl, je poškozený, byl ponechán venku, spadl do vody nebo nefunguje tak, jak má, vraťte jej do servisního střediska.
7. Nemanipulujte s nabíječkou, včetně zástrčky nabíječky a koncovky nabíječky mokřýma rukama.
8. Do otvorů nevkládejte žádné předměty. Nepoužívejte se zablokovaným otvorem; udržujte bez prachu, vláken, vlasů a čehokolí což může snížit proudění vzduchu.

9. Udržujte si vlasy, volné oblečení, prsty, a všechny části vašeho těla mimo otvory a pohyblivé části.

10. Při čištění na schodech dbejte zvýšené opatrnosti.

11. Nepoužívejte ke sbírání hořlavých kapalin popř. kapaliny, jako je benzín, nebo v oblastech, kde mohou být přítomny.

12. Nepoužívejte na nic, co hoří nebo kouří, jako jsou cigarety, zápalky, nebo horký popel.

13. Nepoužívejte bez filtru.

14. Zabraňte neúmyslné aktivaci. Zajistěte, že spínač je v poloze vypnuto před vyzvednutí nebo přenášení spotřebiče. Přenášení přístroje s prstem na vypínači nebo elektrickém spotřebiči, které je zapnutý může způsobit nehody.

16. Nabíjení pouze pomocí nabíjecí stanice specifikované společností Tineco. Nabíjecí dok, který je vhodný pro daný typ baterie, může při použití s jinou bateri způsobit požár.

17. Používejte spotřebiče pouze se specificky určenou baterií Tineco. Použití jakékoli jiné baterie může způsobit zranění a nebezpečí požáru.

18. Za nevhodných podmínek může kapalina vytékat z baterie; vyhněte se kontaktu. Pokud náhodně dojde ke kontaktu, opláchněte vodou. Pokud se kapalina dostane do očí, vyhledejte lékařskou pomoc. Kapalina vytékající z baterie může způsobit podráždění nebo popáleniny.

19. Nepoužívejte baterii nebo zařízení která je poškozená nebo upravená. Poškozené nebo upravené baterie mohou vykazovat nepředvídatelné chování vedoucí k požáru, výbuchu nebo nebezpečí zranění.

20. Nevystavujte baterii nebo zařízení ohni nebo nadměrné teplota. Vystavení ohni popř. teplotě vyšší než 130 °C může způsobit výbuch.

21. Dodržujte všechny pokyny pro nabíjení a nenabíjejte baterii nebo spotřebič mimo teplotní rozsah uvedený v návodu. Nabíjení nesprávně nebo při teplotách mimo stanovený rozsah může poškodit baterii a zvýšit nebezpečí požáru.

22. Svěřte servis kvalifikované osobě, která používá pouze totožné náhradní díly. To zajistí zachování bezpečnosti výrobku.

23. Tento spotřebič obsahuje bateriové články které jsou nenahraditelné. Neupravujte nebo se nepokoušejte spotřebič nebo baterii opravit kromě případů uvedených v návodu k použití a péči.

24. Před připojení nebo odpojení motorizované trysky vždy vypněte spotřebič.

25. Spotřebič nenabíjejte ani neskladujte venku nebo uvnitř auta. Pouze nabíjejte, skladujte nebo používejte baterii v suchém interiéru, kde je vyšší teplota než 4 °C, ale nižší než 40 °C. Nabíječka je pouze pro vnitřní použití.

26. Nepoužívejte k vysávání ultra jemných částic, jako je vápno, cement, piliny, sádra nebo popel.

27. Nepoužívejte ke sbírání ostrých předmětů, jako jsou kovové hřebíky, kusy skla, kovové kancelářské sponky nebo špendlíky.

28. Nepoužívejte ke sbírání nebezpečných látek a chemikálií, jako je rozpouštědlo, čistič odpadů, silné kyseliny nebo silné alkálie.

29. Pokud se spotřebič přehřívá, vydává neobvyklé zvuky, produkuje neobvyklé pachy, výkon sání je nízký nebo spotřeba elektřiny vysoká, okamžitě ho vypněte.

30. Vypněte čistič a odpojte od elektrické zásuvky pro dlouhodobé skladování.

31. Nádrž na špinavou vodu vždy vyčistěte při každém použití - vyhnete se případnému zablokování, což může vést k nízkému sacímu výkonu, přehřátí motoru, nebo snížit životnost spotřebiče.

32. Skladujte vhodně v suchu po použití.

33. Neumísťujte ani neponožte spotřebič do vody, ostraňte stojatou vodou nebo se pokuste vyčistit zatopené oblasti.

34. Veškeré údaje a technické pokyny v této příručce jsou založeny na výsledcích z laboratorních testů Tineco nebo označené jako třetí strany. Společnost si vyhrazuje veškerá práva pro závěrečná vysvětlení.

35. Zástrčka musí být odstraněna ze zásuvky před čištěním nebo údržbou spotřebiče.

36. Pokud přírodní kabel vede přes spotřebič, může dojít k nebezpečí.

37. Nepoužívejte spotřebič, když je hloubka vody více než 5 mm výše nad povrch.

38. Neodpojujte tahem za kabel. Pro odpojení, uchopte zástrčku, ne kabel.

39. Pokud baterii nepoužíváte, uschovejte ji daleko od kovových předmětů, jako jsou sponky na papír, mince, klíče, hřebíky, šrouby nebo jiné malé kovové předměty, které by mohly vytvořit spojení mezi bloky baterie. Zkratování bloků baterie mohou způsobit popáleniny nebo požár.

40. Ke snížení rizika požáru a elektrického šoku – Používejte pouze čističí prostředky Tineco určené k tomuto použití.

Rozsah použití

1. Bezdrátový čistič tvrdých podlah lze použít na vnitřní tvrdé podlahy, např. vinyl, dlaždice, utěsněné dřevo atd. Použití na hrubý povrch nemusí dosáhnout nejlepšího výkonu.

2. Chraňte svůj spotřebič před teplenými zdroji, jako je krb nebo topení, aby se zabránilo deformaci pouzdra.

3. Nepoužívejte ke sbírání hořlavých kapalin, ultra jemných částic, ostrých předmětů, nebezpečných materiálů, chemikálií nebo čehokoliv, co hoří popř. kouří, jak je popsáno výše.

Informace o čisticím roztoku

Varování – Pro snížení

1. nebezpečí požáru a úrazu elektrickým proudem – používejte pouze roztok navržený společností Tineco pro použití s tímto strojem.

2. Velké množství čisticího roztoku může způsobit vniknutí do motoru a může způsobit poškození spotřebiče.

3. Přidejte roztok podle pokynů v části Provoz. Doporučujeme použití dodaného čisticího roztoku. Nepoužívejte výrobek s kyselými, alkalickými roztoky nebo jakékoli látky škodlivé pro životní prostředí.

4. Uchovávejte mimo dosah dětí. Vyhněte se kontaktu s očima a pokožkou, jinak důkladně opláchněte vodou. Pokud podráždění přetrvávají, vyhledejte lékařskou pomoc. Pokud byl produkt požit, vyhledejte lékařskou pomoc.

5. Likvidace znečištěné vody a roztoku musí odpovídat místním předpisům o ochraně životního prostředí.

Informace o zařízení

1. Neupravujte, ani se nepokoušejte opravit zařízení kromě případů uvedených v návodu.
2. Spotřebič se smí používat pouze s dodávaným napájecím zdrojem. Zástrčka musí být vytažena ze zásuvky před čištěním nebo údržbou spotřebiče.
3. Při čištění na schodech dbejte zvýšené opatrnosti.
4. Ujistěte se, že je vypínač v poloze OFF- když spotřebič přenášíte nebo s ním manipulujete. Nepokládejte ho naplocho resp. nakloňte spotřebič tak, aby se neznečistil, aby se voda nedostala do motoru.
5. Abyste se vyhnuli náhodnému pádu, prosím odložte spotřebič na nabíjecí dok.
6. Vždy nainstalujte nádrž na špinavou vodu a před použitím řádně vyčistěte nádrž na vodu.

7. Nedovoľte, aby se spotřebič a nabíjecí doku navlhčil, aby se zabránilo riziku požáru nebo zranění způsobené zkratem.

8. **VAROVÁNÍ:** Pro účely nabíjení baterii, používejte pouze dodávaný odnímatelný napájecí zdroj pro tento spotřebič.

Sušení a nabíjení

VAROVÁNÍ – Neponořujte do vody.

POZOR – Horký povrch. Vyhněte se kontaktu.

Pokyny k recyklaci podle zákona o bateriích



Nabíjecí baterie obsahuje materiály, které jsou škodlivé pro životní prostředí a musí být proto odstraněny ze zařízení před likvidací. Zařízení musí být vypnuto pro vyjmutí dobíjecího akumulátoru baterie. Baterie a dobíjecí baterie se nesmí likvidovat v komunálním odpadu! Každý spotřebitel je povinen odevzdat všechny baterie a dobíjecí baterie, bez ohledu na to, zda obsahují škodlivé látky nebo ne, na sběrném místě ve své obci/okresu nebo u prodejce, takže mohou být zlikvidovány způsobem šetrným k životnímu prostředí. Baterie a dobíjecí baterie by měly být pouze vráceny po vybití. Baterie a dobíjecí baterie jsou proto označeny symbolem vlevo.

Pokyny k recyklaci podle WEEE



Odpad z elektrického odpadu zařízení nesmí být likvidován s domácím odpadem! Každý spotřebitel je povinen odevzdat všechny spotřebiče na konci jejich životnosti na sběrném místě v jeho obci /okrese nebo u prodejce, aby mohly být likvidovány řádně a způsobem šetrným k životnímu prostředí. Obrázek vlevo ukazuje označující symbol popelnice na kolečkách separovaný sběr odpadu elektrické a elektronické zařízení (WEEE).

Pro země EU:

Tímto prohlašujeme, že tento výrobek splňuje základní požadavky všech příslušných směrnic a nařízení platné v Evropském společenství. Prohlášení o Shodě (DoC) lze získat na našich webových stránkách. Navštivte <https://global.tineco.com/compliance/> Vaše prohlášení bude staženo jako soubor PDF.

Symbols:

	Přečtěte si návod k použití
	Pouze pro vnitřní použití
	Stejnoseměrný proud
	Střídavý proud

TECHNICKÁ DATA

Produkt	FLOOR ONE SWITCH S6
Napětí	SERIE 21,6 V ⁼⁼ 4000 mAh Li-Ion
Jmenovitý výkon	230 W
Doba běhu	Podlahová myčka: cca. 35 min. Vysavač: cca. 65 min.
Doba nabíjení	4 - 5 Stunden
Průtok vody	20 - 100 ml/min
Kapacita zásob.na čistou vodu	ca. 0,5 L
Kapacita zásobníku na špinavou vodu	ca. 0,45 L
Vodotěsnost	IPX4
Sušící nabíjecí dok	
Vstup	220 - 240 V~ 50 Hz
Jmenovitý výkon (nabíjení)	30 W
Jmenovitý výkon(sušení)	455 W
Výstup	26 V ⁼⁼ 1 A

PŘEHLED

Poznámka:

Příslušenství se může na jednotlivých trzích lišit. Pokud vyžadujete další příslušenství, přejděte na www.tineco.com.

- 1 Samočisticí tlačítko
- 2 Přepínač režimu
- 3 Zapnutí/vypnutí
- 4 Digitální displej
- 5 Hlavní tělo

- 6 Uvolnění nádrže na špinavou vodu
- 7 Rukojeť nádrže na špinavou vodu
- 8 Nádrž na špinavou vodu (DWT)
- 9 Kryt kartáčového válečku
- 10 Trubice
- 11 Přepínač Wifi/ztlumení/jazyk
- 12 Uvolnění nádrže na čistou vodu
- 13 Rukojeť nádrže na čistou vodu
- 14 nádrž na čistou vodu (CWT)
- 15 Kartáčový válec
- 16 Čisticí nástroj
- 17 Suchý filtr
- 18 Deodorizační a čisticí roztok
- 19 Zero-Tangle Power Brush
- 20 Průhledný zásobník
- 21 Sušící a nabíjecí dok
- 22 Vakuová dokovací stanice
- 23 Mini Power Brush
- 24 Štěrbina štětce na prach 2 v 1
- 25 Popelnice
- 26 Trubka rukojeti
- 27 Smyčka pro monitorování nečistot
(Modrá až červená podle množství nečistot)
- 28 Indikátor WiFi
- 29 Režim AUTO
- 30 DWT plných
- 31 Režim MAX
- 32 Podlahová myčka
- 33 CWT Prázdny
- 34 Kartáčový válec zamotaný
- 35 Ruční vysavač
- 36 Režim MAX v ručním vysavači
- 37 Indikátor sušícího kartáčového válečku
- 38 ECO režim v ručním vysavači
- 39 Indikátor baterie
- 40 Ikona samočištění

Obr. A

SESTAVENÍ

Jak sestavit/rozložit

Poznámka:

Informace o sestavě nádržky na vodu a kartáče viz na „Provoz“ a „Údržba“.

- Při montáži nainstalujte hlavní tělo a rukojeť do spotřebiče, dokud neuslyšíte cvaknutí.

Obr.B-1

- V případě, že je třeba rukojeť rozebrat, nejprve vyjměte hlavní tělo. Stisknutím pružiny uvolníte rukojeť (jako šroubovák) a zvednete uvolněnou rukojeť ze spotřebiče.

Obr.B-2

PROVOZ

Příprava k použití

- Před prvním použitím spotřebiče nabijte po dobu 4~5 hodin (viz „Pokyny k nabíjení“ pro podrobnosti).

* Na základě výsledků laboratorních testů Tineco. Laboratorní teplota 4 °C ~ 40 °C.

1. Stiskněte tlačítko a spotřebič se spustí ve výchozím nastavení v režimu AUTO. Opětovným stisknutím jej otočíte a vypnete spotřebič. Přepínání mezi AUTO a MAX režimy stisknutím tlačítka.
Obr.C-1

Tipy:

- Režim Rostok/Režim Pouze voda:
Zařízení se ve výchozím nastavení spustí v režimu Rostok.

Zapněte spotřebič, když je ve svislé poloze, podržte po dobu 3 s pro přepnutí mezi dvěma režimy.

- Přepněte do režimu Pouze voda:

LED smyčka: červená → modrá (použijte pouze vodu)

- Přepněte do režimu Rostok:

LED smyčka: modrá → červená (použijte čisticí roztok)

2. Spotřebič přestane fungovat, když jej umístíte vzpřímeně a po naklonění začnete znovu běžet.

* Nenaklánějte se o více než 142°, abyste se vyhnuli vniknutí vody.

Obr.C-2

3. Umístěte zařízení na nabíjecí stanici vertikálně po použití pro dobíjení a uskladnění.

Obr.C-3

Poznámka:

- Je důležité zvolit správný režim na základě obsahu nádrže na čistou vodu k dosažení nejvyšší úrovně detekce nečistot.
- Nevysávejte pěnovou kapalinu.

Naplnění nádrže na čistou vodu

Plnění nádrže na čistou vodu (max. 0,5l)

1. Stiskněte uvolňovací tlačítko nádrže na čistou vodu vyjměte ji ze spotřebiče.

Obr.C-4

2. Otevřete víčko nádrže a naplňte vodu z vodovodu do značky Max. Když je nutné hloubkové čištění, přidejte jeden uzávěr láhve roztoku do CWT a pevně uzavřete uzávěr.

Obr.C-5

Poznámka:

**Používejte pouze vodu pod 60°C.
NEPOUŽÍVEJTE HORKOU VODU.**

3. Nádrž vložte zpět do přístroje.

Měli byste slyšet cvaknutí, pokud je provedeno správně.

Obr.C-6

Pokyny pro nabíjení

- Chcete-li spotřebič nabít, zapojte zástrčku a nabíjecí dok a umístěte na něj přístroj.
- Abyste předešli nebezpečí zakopnutí, umístěte zařízení na nabíjecí stanici poblíž zdi během nabíjení.

Obr.C-7

Varování:

- Spotřebič nabíjejte pouze nabíječkou dodávanou Tineco.
 - Během dlouhé doby nepoužívání zařízení, je nutné nabíjet jednou za 3 měsíce pro optimální výkon.
 - Skladujte uvnitř na suchém místě. Nevystavujte spotřebič slunečnímu záření nebo mrazu.
- Doporučený rozsah teplot: 4 °C ~ 40 °C.

Výběr režimu čištění

Režim AUTO

- V režimu AUTO senzor automaticky detekuje znečištění podlahy a aplikuje přiměřené množství pracího prostředku a odsávání sílu.
 - Červená smyčka monitorování znečištění indikuje větší znečištění a modrá smyčka znamená méně nečistot. Tento režim automaticky poskytuje nejlepší čistící řešení.
- Obr.C-8

Režim MAX

- V režimu AUTO stiskněte tlačítko pro vstup Režim MAX.
 - V režimu Max použijte spotřebič max sací výkon a bude stříkat vodu/roztok pro hlubší čištění.
- Obr.C-9

ECO režim (ruční vysavač)

- Když se hlavní tělo používá jako ruční vysavač, spotřebič se ve výchozím nastavení spustí v režimu ECO. V režimu ECO bude spotřebič fungovat správně pro zajištění dlouhé životnosti baterie.
- Obr.C-10

Režim MAX (ruční vysavač)

- Stisknutím tlačítka  přepnete do režimu MAX při použití ručního vysavače.
- Obr.C-11

Poznámka:

Udržujte ostré předměty mimo dosah digitálního displeje obrazovky, aby nedošlo k poškrábání.

Použití ručního vysavače

1. Správně nainstalujte na hlavní tělo až zapadne na místo.
2. Připevněte doplňkový nástroj, po správném nasazení zacvakne na místo. Obr.C-12
 - Vložte sušící a nabíjecí dok do vakuové dokovací stanice, jak je znázorněno. Instalace je dokončena, když uslyšíte cvaknutí.
 - Umístěte spotřebič a příslušenství na vakuový dok pro pohodlné skladování po použití. Obr.C-13
 - Stisknutím uvolňovacího tlačítka vyjměte nádobu.
 - Vytáhněte síťový filtr, jak je uvedeno výše, a vyprázdněte jej.
 - Stiskněte tlačítko zámku HEPA pro vyjmutí HEPA a houbového filtru a vyčistěte pomocí čistícího nástroje. Obr.C-14

Poznámka:

- Vyčistěte popelnici a filtry po každém použití.
- Pro udržení vysokého výkonu omyjte a osušte houbový filtr každý měsíc, vyměňte jej každých 6 měsíců. HEPA filtr omyjte a vysušte každé 3 měsíce, výměna je doporučena každých 12 měsíců.
- Před opětovnou instalací zcela vysušte na vzduchu.

Doba běhu

- Doba chodu podlahové myčky je přibližně 35 minut.
- Doba běhu ručního vysavače je přibližně 65 minut.
- Odhadovaná doba běhu byla získána laboratoří Tineco.

Doba nabíjení

- Plné nabití trvá přibližně 4~5 hodin.
- Odhadovaná data byla získána společností Tineco využívající okolní teploty v rozmezí od 4 °C do 40 °C.

Indikátor

Při používání



Úroveň baterie > 20 %: stále svítící zelený indikátor.



Úroveň baterie 10%~20%: stále svítící červený indikátor baterie.



Úroveň baterie < 10%: baterie indikátor bliká červeně.

Úroveň baterie ≤ 10 %: baterie indikátor bude blikat.



Nesvítí: není detekováno napájení nebo možná porucha baterie.

Indikátor bliká: Nádoba na čistou vodu je prázdná.



Bliká: Zásobník na špinovou vodu je plný nebo zablokovaný.



Bliká: kartáčový válec není nainstalován nebo je ucpaný.



Svítí: WiFi - úspěšně připojena.



Bliká: WiFi se připojuje.



Nesvítí: WiFi není připojeno, prosím připojte se k síti.



Bliká: Spotřebič vyžaduje samočištění.

Během nabíjení



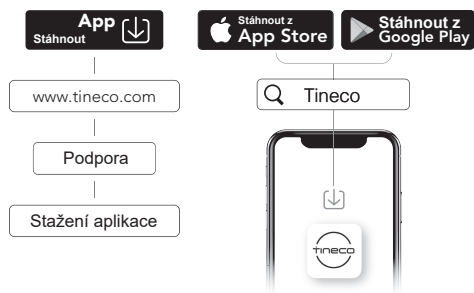
Indikátor Tineco: pulzuje

Plně nabitó



Po odbu 5 minut:
Indikátor Tineco se rozsvítí. Po uplynutí 5 minut: Všechny kontrolky zhasnou.

App



Všechny funkce lze ovládat prostřednictvím aplikace Tineco. Aplikaci Tineco si můžete stáhnout z App Store, Google Play a oficiálních webových stránek Tineco.

Poznámka:

Výchozí nastavení pro hlasovou výzvu je angličtina. Můžete nastavit další jazyky prostřednictvím aplikace (neobsahuje český jazyk).

Hlasové oznámení

Status	Oznámení
Hlasové pokyny aktivní	Voice prompts on
Hlasové pokyny neaktivní	Voice prompts off
Auto-Mód je aktivován	Auto mode
Přepnutí do režimu Max	Max mode
Čištění pouze vodou	Cleaning with water only
Čištění čisticím roztokem	Cleaning with cleaning solution
Nabití: 10 - 20%	Battery low
Nabití: 0 - 10%	Battery low, please charge
Nádrž na čistou vodu je prázdná	Clean Water Tank empty, please refill water and cleaning solution
Potřeba samočištění	Please begin selfcleaning
Spotřebič není v nabíjecím doku	Please place appliance on charging dock
Nádoba na špinavou vodu je plná	Dirty Water Tank full, please empty
Kartáčový válec je zamotaný	Please clean the brush roller.
Napájení je vypnuté	Powered off
Začátek nabíjení	Charging
Zahájení samočisticího cyklu	Auto-detecting whether to run selfcleaning cycle, please begin self-cleaning cycle

Nedostatečně nabitá baterie pro samočištění	Battery low, charging
Dostatečně nabitá baterie pro samočištění	Start self cleaning
Čištění kartáčového válce	Cleaning brush roller
Čištění trubky	Cleaning the pipe
Samočištění se zastavilo	Please empty and clean the Dirty Water Tank.
Samočisticí proces je kompletní	Please empty and clean the Dirty Water Tank.
Odstalování hlavního těla během samočištění	Please install the main body

ÚDRŽBA

Poznámka:

- Pro optimální výkon a zabránění zápachu, vždy vyčistíte a vysušte nádrž na špinavou vodu, plovák, filtry, kartáčový válec, kryt úplně po každém použití.
- Ujistěte se, že jsou všechny díly správně nainstalovány jinak spotřebič nemusí správně fungovat.
- Po údržbě umístíte spotřebič na nabíjecí dok svisle. Nevystavujte přístroj na přímé sluneční světlo a uložte jej uvnitř na suchém místě.

Hlavní tělo

1. Aby se snížilo riziko zranění, vypněte jej před prováděním údržby.

Obr.D-1

2. K čištění povrchu použijte hadřík a čisticí prostředek. Hadřík by měl být suchý, aby se zabránilo vniknutí vody do spotřebiče.

Obr.D-2

3. Vyčistěte snímač nečistot vlhkým hadříkem nebo čisticím nástrojem.

Obr.D-3

Nádrž na špinavou vodu

- Když špinavá voda dosáhne rysky Max, spotřebič přestane fungovat a zobrazí se připomenutí na displeji a přehraje se hlasová výzva.
- Zatahnete za víko nádrže, abyste vyprázdnili DWT. Nečistoty na separátoru odpadu vhodte a k odstranění použijte čisticí nástroj. Opláchněte vnitřek DWT a vložte zpět do spotřebiče. Odstraňte vlasy a nečistoty ze špinavé vody. Obr.D-4

Suchý filtr a separátor odpadu

Uchopte zapuštěnou oblast na každé straně suchého filtru a vytáhněte nahoru. Opláchněte pod tekoucí vodou a vysušte před opětovným spojením s víkem DWT.

*S vaším spotřebičem je dodáván náhradní suchý filtr pro pohodlnou výměnu.

Separátor odpadu lze vyjmout a opláchnout pod tekoucí vodou.

*Funkci separátoru odpadu je separovat pevný odpad.

*Spotřebič může normálně fungovat i bez separátoru odpadu, takže se uživatelé mohou rozhodnout, zda ho chtějí použít.

Obr.D-5

Samočisticí kartáčový válec

1. Po použití umístíte zařízení na nabíjecí dok, senzor automaticky detekuje úroveň znečištění.

2. Když uslyšíte hlasovou výzvu „prosím spusťte samočisticí cyklus“, stiskněte tlačítko samočištění a zahajte proces.

3. Po dokončení uslyšíte hlasovou výzvu „Samočištění dokončeno, prosím vyčistíte Nádrž na špinavou vodu.“ V tomto okamžiku se spotřebič začne nabíjet.

Obr.D-6

Poznámka:

- Ujistěte se, že je nabíjecí dok zapojený a že je úroveň baterie > 20 %.
- Před samočisticím cyklem vyčistíte nádrž na špinavou vodu a zajistit hladinu vody v nádobě na čistou vodu > 40 %.

Kryt kartáčového válečku

1. Stiskněte západky na krytu a vytáhněte jej nahoru.
Obr.D-7
2. Opláchněte vodou.
Obr.D-8
3. Při výměně vždy zajistěte kryt kartáče na místo, aby nedošlo k úniku.
Obr.D-9

Kartáčový váleček

1. Uchopením kartáče vyjměte kartáčový válec a vytáhněte.
Obr.D-10
2. Pomocí čistícího nástroje odstraňte vlasy a nečistoty omotané kolem válce a opláchněte váleček vodou a nechte zcela vyschnout před přeinstalací.
Obr.D-11
3. Odstraňte vlasy a nečistoty z kartáčového válce, komory a otvorů vlhkým hadříkem.
Obr.D-12
4. Vyměňte kartáčový válec vložením kartáče koncem do pravé strany držáku, poté připevňte kolečko k magnetické sponě na levé straně, aby zapadla na místo.
Obr.D-13

Výměna kartáčového válečku

5. Zatažením za rukojeť válečku ji sejměte. Jakmile je odstraněn, nainstalujte rukojeť do nového kartáčového válečku. Při odinstalování netahujte přímo za tažný kroužek kartáčového válce.
Obr.D-14

Průhledný zásobník

6. Posuňte západku zámku doprava a poté zvedněte průhledný zásobník směrem nahoru, abyste jej mohli vyjmout.
Obr.D-15
7. Očistěte vodou nebo ručníkem a důkladně osušte před přeinstalací.
Obr.D-16

Poznámka:

- Náhradní kartáčový válec je součástí dodávky zařízení pro pohodlnou výměnu.
 - Pro zachování optimálního výkonu vyměňte kartáčový válec každých 6 měsíců.
- Naskenujte QR KÓD VÝŠE.

Naskenováním níže uvedeného QR kódu získáte videa o péči o výrobek.



ŘEŠENÍ PROBLÉMŮ

Problém	Řešení
Zařízení nefunguje	Restart po vychladnutí
	Nabijte přístroj
Slabé sání	Nainstalujte suchý filtr popř. vyčistit a nechat úplně vyschnout
Indikátor zaseknutého kartáčového válce bliká Hlasové oznámení: Please clean the brush roller	Odstraňte důvod zablokování
Indikátor WiFi nesvítí	Postupujte podle app průvodce k připojení WiFi
Indikátor nádoby na čistou vodu bliká Hlasové oznámení: Clean Water Tank empty, please refill water and cleaning solution	Naplňte nádrž na čistou vodu
Indikátor nádoby na špinavou vodu bliká Hlasové oznámení: Please clean Dirty Water Tank	Vypustte špinavou vodu a poté znovu nainstalujte nádobku na špinavou vodu
Všechny indikátory jsou zhasnuty	Ochlaďte spotřebič a znovu jej spusťte.

Problém	Řešení
Indikátor baterie bliká 🔊 Hlasové oznámení: Low battery, please charge	Slabá baterie, prosím nabijte ji
Indikátor samočištění bliká	Začněte se samočištěním
Všechny indikátory blikají	Kontaktujte zákaznický servis
Porucha sušení	1. Zkontrolujte, zda je zástrčka správně vložena popř. zda má zásuvka výkon 2. Vyčistěte kartáčový váleček 3. Zkontrolujte, zda nejsou jakékoli předměty nebo voda ve spodní části zásobníku, které blokují přívod vzduchu
Průhledný zásobník odpadá	Pro instalaci průhledného zásobníku zatlačte přední část průhledného zásobníku na místo a poté zatlačte zadní část směrem dolů.

Poznámka:

Pokud selže výše uvedený průvodce odstraňováním problémů a poskytnutí řešení, navštivte naše webové stránky www.tineco.com pro další podporu.

ZÁRUKA

2LETÁ OMEZENÁ ZÁRUKA

- Platí pouze pro nákupy uskutečněné u autorizovaných prodejců Tineco.
- Podléhá dodržování požadavků popsané v tomto návodu k použití a je za dalších podmínek uvedených níže.
- Tato záruka se řídí a vykládá podle zákonů země, ve které nákup proběhl. Poskytujeme 2 roky záruky nebo záruční doby, jak je platné místními zákony, podle toho, co je delší.

KRYTÍ

- Na váš spotřebič Tineco se vztahuje 2letá záruka proti původním vadám materiálu a zpracování, při použití pro soukromé domácí účely v souladu s Tineco Návodem k použití.
- Tato záruka vám bez dalších nákladů poskytuje veškerou práci a díly potřebné k zajištění vašeho spotřebiče v řádném provozním stavu během záruční doby.
- Tato záruka bude platná pouze v případě, že spotřebič se používá v zemi, ve které byl prodán.

CO NENÍ KRYTO?

Tineco nenese odpovědnost za náklady, škody nebo opravy vzniklé v důsledku:

- Spotřebiče zakoupené od neautorizovaného obchodník.
- Neopatrná obsluha nebo manipulace, nesprávné použití, zneužití a/nebo nedostatečná údržba nebo použití mimo v souladu s návodem k použití Tineco.
- Používání spotřebiče k jinému než běžnému použití v domácnosti, např. pro komerční popř. účely pronájmu.
- Použití dílů, které nejsou v souladu s Tineco návodem k použití.
- Použití jiných než uvedených dílů a příslušenství, které vyrábí nebo doporučuje Tineco.
- Vnější faktory nesouvisející s kvalitou a používáním výrobku, jako je počasí, úpravy, nehody, výpadky elektrického proudu, přepětí nebo zásahy vyšší moci.

- Opravy nebo úpravy provedené firmou neoprávněné strany nebo zástupci.
- Selhání při odstraňování ucpání a jiných nebezpečných látek materiálu ze spotřebiče.
- Běžné opotřebení, včetně normálního opotřebení dílů, jako je průhledná nádoba, pás, filtr, HEPA, kartáčová lišta a napájecí kabel (nebo kde je diagnostikováno vnější poškození nebo zneužití), poškození koberce nebo podlahy v důsledku používání mimo souladu s pokyny výrobce nebo nevyplnutí kartáčové lišty v případě potřeby.
- Snížení doby vybíjení baterie v důsledku stárání baterie nebo používání

OMEZENÍ ZÁRUKY

- Jakékoli předpokládané záruky týkající se vaší zařízení včetně, ale bez omezení na záruku prodejnosti nebo záruky vhodnosti pro a konkrétní účel, jsou omezeny na dobu trvání této záruky.
- Záruka se vztahuje na originál vlastníka a pouze k původní baterii a je nepřenosná.
- Tato omezená záruka vám poskytuje konkrétní právní předpisy. Můžete mít i další práva, která se mohou lišit podle regionu.
- Záruky výrobce nemusí platit ve všech případech, v závislosti na faktorech, jako je použití produktu, kde byl produkt zakoupen, popř. od koho jste produkt zakoupili. Prosím pečlivě zkontrolujte záruku a kontaktujte výrobce, pokud máte nějaké dotazy.

ZÁRUČNÍ SERVIS

Zaregistrujte se:

- Důrazně doporučujeme, abyste při nákupu svůj spotřebič zaregistrujete přihlášením do našeho oficiální webové stránky (www.tineco.com) nebo skenováním QR kód, abyste si mohli užívat více exkluzivních výhod. Pro registraci zadejte celý seriál číslo (najdete na zadní straně spotřebiče).
Obr.E-1

- Nezaregistrování výrobku neomezuje vaše záruční práva.

Jak uplatnit nárok:

- Ušchovejte si doklad o koupi. Uplatnit nárok v rámci naší omezené záruky, potřebujete poskytnout své sériové číslo a originál nákupní doklad s datem nákupu a číslo objednávky na něm.
- Veškeré práce provede Tineco nebo její autorizovaná agentura.
- Jakékoli vyměněné vadné díly se stanou majetek společnosti Tineco.
- Servis v rámci této záruky neprodlouží dobu této záruky.

Navštivte webové stránky společnosti Tineco www.tineco.com, kde najdete profesionální zákaznický servis.

OBSAH

Dôležité bezpečnostné pokyny.....	20
Špecifikácia	23
Prehľad.....	24
Montáž	24
Prevádzka.....	24
Údržba	27
Riešenie problémov.....	29
Záruka	30



VIACERO JAZYKOV

SÚ K DISPOZÍCII NA NAŠEJ OFICIÁLNEJ
WEBOVEJ STRÁNKE



DÔLEŽITÉ BEZPEČNOSTNÉ POKYNY

TIETO POKYNY SI USCHOVAJTE

Len na použitie v domácnosti.

Pri používaní elektrického spotrebiča je potrebné vždy je potrebné dodržiavať preventívne opatrenia, vrátane:

PRED POUŽITÍM SI PREČÍTAJTE VŠETKY POKYNY (TENTO SPOTREBIČ). Nedodržanie upozornení a pokynov môže mať za následok úraz elektrickým prúdom, požiar a/alebo vážne zranenie.

VAROVANIE – Aby ste znížili riziko požiaru, úrazu elektrickým prúdom alebo zranenia:

1. Tento spotrebič môžu používať deti vo veku od 8 rokov a staršie a osoby so zníženými fyzickými, zmyslovými alebo mentálnymi schopnosťami alebo s nedostatkom skúseností a znalostí, ak dostali dohľad alebo inštrukcie týkajúce sa používania spotrebiča bezpečným spôsobom a rozumejú nebezpečenstvám s tým spojeným. Deti by sa so spotrebičom nemali hrať. Čistenie a užívateľskú údržbu nesmú vykonávať deti bez dozoru.

2. Spotrebič nesmú používať osoby (vrátane detí) so zníženými fyzickými, zmyslovými alebo duševnými schopnosťami alebo s nedostatočnými skúsenosťami a znalosťami, pokiaľ im nebol poskytnutý dohľad alebo inštrukcie.

3. Spotrebič nesmú používať osoby (vrátane detí) so zníženými fyzickými, zmyslovými alebo mentálnymi schopnosťami alebo s nedostatočnými skúsenosťami a znalosťami, pokiaľ im nebol poskytnutý dohľad alebo inštrukcie.

4. Nedovoľte, aby sa používal ako hračka. Pri používaní alebo v blízkosti detí, domácich zvierat alebo rastlín je potrebné venovať zvýšenú pozornosť.

5. Používajte ho len tak, ako je popísané v tejto príručke. Používajte len príslušenstvo odporúčané výrobcom.

8. Nepoužívajte s poškodeným káblom alebo zástrčkou. Ak spotrebič spadol, poškodil sa, bol ponechaný vonku, spadol do vody alebo nefunguje tak, ako má, vráťte ho do servisného strediska.

7. Nemanipulujte s nabíjačkou vrátane zástrčky a koncovkami nabíjačky mokrymi rukami.

8. Do otvorov nekladajte žiadne predmety. Nepoužívajte zariadenie so zablokovaným otvorom; udržiavajte bez prachu, žmolkov, vlasov a všetkého čo by mohlo znížiť prietok vzduchu.

9. Vlasy, voľný odev, prsty, a všetky časti tela držte ďalej od otvorov a pohyblivých častí.

10. Pri čistení na schodoch buďte obzvlášť opatrní.

11. Nepoužívajte ho na zber horľavých alebo horľavých kvapalín, ako je benzín, ani ho nepoužívajte na miestach, kde sa môžu nachádzať.

12. Nezbierajte nič, čo horí alebo fajčenie, ako sú cigarety, zápalky, alebo horúci popol.

13. Nepoužívajte bez filtra.

14. Zabráňte neúmyselnej aktivácii. Pred zdvihnutím alebo prenášaním spotrebiča sa uistite, že je vypínač v polohe vypnuté. Prenášanie spotrebiča s prstom na vypínači alebo zapínanie spotrebiča, ktorý má zapnutý vypínač, nabáda k nehodám.

15. Pred vykonaním akýchkoľvek úprav, výmenou príslušenstva alebo uskladnením spotrebiča ho vždy vypnite. Takéto preventívne bezpečnostné opatrenia znižujú riziko náhodného spustenia spotrebiča.

16. Nabíjanie len s nabíjacím dokom špecifikovaným spoločnosťou Tineco. Nabíjacia dokovacia stanica, ktorá je vhodná pre jeden typ akumulátora, môže pri použití iným akumulátorom spôsobiť riziko požiaru.

17. Spotrebiče používajte len s batériami Tineco, ktoré sú špeciálne určené na. Používanie akýchkoľvek iných akumulátorov môže spôsobiť riziko poranenia a požiaru.

18. Za zlých podmienok môže z akumulátora vystreknúť kvapalina; vyhnite sa kontaktu s ňou. Ak dôjde k náhodnému kontaktu, opláchnite ju vodu. Ak sa kvapalina dostane do kontaktu s očami, vyhľadajte lekársku pomoc. Kvapalina vystreknutá z batérie môže spôsobiť podráždenie alebo popáleniny.

19. Nepoužívajte poškodený alebo upravený akumulátor alebo spotrebič. Poškodené alebo upravené batérie môžu vykazovať nepredvídateľné správanie, ktoré môže mať za následok požiar, výbuch alebo riziko zranenia.

20. Nevystavujte akumulátor alebo spotrebič ohňu alebo nadmernej teplote. Vystavenie ohňu alebo teploty nad 130 °C môže spôsobiť výbuch.

21. Dodržiavajte všetky pokyny na nabíjanie a nenabíjajte akumulátor alebo spotrebič mimo teplotného rozsahu uvedeného v návode.

Nesprávne nabíjanie alebo nabíjanie pri teplotách mimo uvedeného rozsahu môže poškodiť akumulátor a zvýšiť riziko požiaru.

22. Servis nechajte vykonať kvalifikovaným servisným pracovníkom, pričom používajte iba identické náhradné diely. Tým sa zabezpečí, že bude zachovaná bezpečnosť výrobu.

23. Tento spotrebič obsahuje batériové články, ktoré nie sú vymeniteľné. Neupravujte ani sa nepokúšajte opravovať spotrebič alebo akumulátor, okrem prípadov uvedených v návode na použitie a starostlivosť.

24. Pred pripojením alebo odpojením motorovej trysky vždy vypnite tento spotrebič.

25. Nenabíjajte ani neskladujte spotrebič vonku alebo v aute. 26. Batériu nabíjajte, skladujte alebo používajte len v suchom vnútornom priestore, kde je teplota vyššia ako 4 °C, ale nižšia ako 40 °C. Nabíjačka je určená len na použitie v interiéri.

26. Nabíjačku nepoužívajte na zber ultrajemných častíc, ako sú vápno, cement, piliny, sadra alebo popol.

27. Nepoužívajte na zbieranie ostrých predmetov, ako sú kovové klince, kúsky skla, kovové spinky na papier alebo špendlíky.

28. Nepoužívajte na zdvíhanie nebezpečných materiálov a chemikálií, ako sú rozpúšťadlá, čistiace prostriedky na kanalizáciu, silné kyseliny alebo silné zásady.

29. Okamžite prestaňte používať, ak sa spotrebič prehrieva, vydáva nezvyčajné zvuky, produkuje nezvyčajné pachy, vykonáva nízke sanie alebo z neho uniká elektrická energia.

30. Pri dlhodobom skladovaní čistič vypnite a odpojte od elektrickej zásuvky.

31. Nádrž na špinavú vodu čistite vždy po každom použití, aby ste zabránili možnému upchatiu, ktoré môže viesť k nízkemu saciemu výkonu, prehriatiu motora alebo skráteniu životnosti spotrebiča.

32. Po použití spotrebič vhodne uskladnite v interiéri na suchom mieste.

33. Neumiestňujte ani neponárajte spotrebič do stojacej vody ani sa nepokúšajte čistiť zaplavené oblasti.

34. Všetky údaje a technické pokyny tejto príručky sú založené na výsledkoch laboratórnych testov spoločnosti Tineco alebo určených tretích strán. Spoločnosť si vyhradzuje všetky práva na konečné vysvetlenia.

35. Pred čistením alebo údržbou spotrebiča je potrebné vytiahnuť zástrčku z zásuvky.

36. Ak spotrebič prechádza cez prívodný kábel, môže dôjsť k ohrozeniu.

37. Spotrebič nepoužívajte, ak je hĺbka vody väčšia ako 5 mm nad povrchom.

38. Neodpájajte zástrčku ťahaním za kábel. Ak chcete odpojiť, uchopte zástrčku, nie kábel.

39. Ak sa akumulátor nepoužíva, uchovávajte ho mimo dosahu kovových predmetov, ako sú napríklad papierovéspinky, mince, kľúče, klince, skrutky alebo iné malé kovové predmety, ktoré by mohli vytvoriť spojenie medzi pólmí akumulátora.Skratovanie svoriek akumulátora môže mať za následok popáleniny alebo požiar.

40. Aby ste znížili riziko požiaru a úrazu elektrickým prúdom - Používajte iba čistiace prostriedky Tineco určené na použitie s týmto strojom.

Rozsah používania

1. Akumulátorový čistič tvrdých podláh sa má používať na tvrdé podlahy v interiéri, napríklad ako vinyl, dlaždice, utesnené drevo atď. Pri použití na drsnom povrchu sa nemusí dosiahnuť najlepší výkon.

2. Udržujte spotrebič mimo zdrojov tepla, ako je krb alebo ohrievač, aby ste zabránili deformácii krytu.

3. Nepoužívajte na zber horľavých alebo horľavých kvapalín, ultrajemných častíc, ostrých predmetov, nebezpečného materiálu, chemikálií alebo čohokoľvek, čo horí.

O čistiacom roztoku

1. VAROVANIE – Na zníženie nebezpečenstvo požiaru a úrazu elektrickým prúdom – použitie iba čistiaci roztok Tineco určený na použitie s týmto strojom.

2. Veľké množstvo čistiaceho roztoku, ktoré sa dostane do motora, môže spôsobiť poškodenie spotrebiča.

3. Roztok pridávajte podľa pokynov uvedených v časti Prevádzka. Odporúčame používať dodaný čistiaci roztok. Nepoužívajte výrobok s kyslým, alkalickým roztokom ani so žiadnymi látkami škodlivými pre životné prostredie.

4. Uchovávajte mimo dosahu detí. Zabráňte kontaktu s očami a pokožkou, inak dôkladne opláchnite vodou. Ak podráždenie pretrváva, vyhľadajte lekársku pomoc. V prípade požitia výrobku vyhľadajte lekársku pomoc.

5. Likvidácia znečistenej vody a roztoku by mala byť v súlade s miestnymi predpismi o ochrane životného prostredia.

Informácie o spotrebiči

1. Spotrebič neupravujte ani sa nepokúšajte opravovať, okrem prípadov uvedených v návode na obsluhu a čistenie.

2. Spotrebič sa smie používať len s dodaným napájacím zdrojom. Pred čistením alebo údržbou spotrebiča je potrebné zo zásuvky vybrať zástrčku.

3. Pri čistení na schodoch dbajte na zvýšenú opatnosť.

4. Pred zdvihnutím alebo prenášaním spotrebiča sa uistite, že je vypínač napájania v polohe OFF. Spotrebič nepokladajte na rovnú plochu ani ho nenakláňajte, aby sa do motora nedostala špinavá voda.

5. Aby ste predišli náhodnému spusteniu, spotrebič odložte na nabíjaci dok.

6. Pred použitím vždy správne nainštalujte nádrž na špinavú vodu a nádrž na čistú vodu.

7. Nedovoľte, aby sa spotrebič alebo nabíjaci dok namočili, aby ste predišli riziku požiaru alebo zranenia spôsobeného skratom.

8. VAROVANIE: Na účely nabíjania batérie používajte iba odnímateľný napájací zdroj dodaný s týmto spotrebičom.

O doku na sušenie a nabíjanie

VAROVANIE - Neponárajte ho do vody

POZOR - horúci povrch. Pri používaní sa vyhňte kontaktu.

Pre krajiny EÚ:

Týmto vyhlasujeme, že tento výrobok spĺňa základné požiadavky všetkých príslušných smerníc a nariadení platných v Európskom spoločenstve. Vyhlásenie o zhode (DoC) môžete získať na našej webovej stránke.

Navštívte stránku <https://>

global.tineco.com/compliance/

Vaše vyhlásenie sa stiahne ako súbor PDF.

Pokyny na recykláciu podľa zákona o batériách



Nabíjateľná batéria obsahuje materiály, ktoré sú škodlivé pre životné prostredie, a preto sa musí pred likvidáciou zo zariadenia odstrániť. Ak chcete vybrať dobíjajúcu batériu, zariadenie musí byť vypnuté. Batérie a nabíjateľné batérie sa nesmú vyhadzovať do domového odpadu! Každý spotrebiteľ je povinný odovzdať všetky batérie a dobíjateľné batérie bez ohľadu na to, či obsahujú škodlivé látky alebo nie, na zbernom mieste vo svojej obci/okrese alebo u predajcu, aby mohli byť zlikvidované spôsobom šetrným k životnému prostrediu. Batérie a dobíjateľné batérie by sa mali odovzdávať len vybité. Batérie a nabíjateľné batérie sú preto označené symbolom vľavo.

Pokyny na recykláciu podľa WEEE



Odpad z elektrických a elektronických zariadení sa nesmie likvidovať spolu s domovým odpadom! Každý spotrebiteľ je povinný odovzdať všetky spotrebiče po skončení ich životnosti na zbernom mieste vo svojej obci/obci alebo na u predajcu, aby mohli byť riadne a ekologicky zlikvidované. Na obrázku vľavo je znázornený symbol smetného koša, ktorý označuje separovaný zber odpadu z elektrických a elektronických zariadení (WEEZ).

Symbols:

	Prečítajte si návod na použitie
	Len na vnútorné použitie
	Jednosmerný prúd
	Striedavý prúd

ŠPECIFIKÁCIE

Tovar	FLOOR ONE SWITCH S6 SERIES
Napätie	21.6V $\overline{=}$ 4000mAh Lion
Menovitý výkon	230 W
Doba chodu	Podlahová umývačka: ~35 mins/ Ručný vysávač: ~65 mins
Doba nabíjania	4~5 hrs
Prietok vody	20~100ml/min
Kapacita nádoby na čistú vodu	~0.5L
Kapacita nádoby na špinavú vodu	~0.45L
Vodotesnosť	IPX4
Sušiaci nabíjací dok	
Vstup	220-240V~ 50Hz
Menovitý výkon (nabíjanie)	30W
Menovitý výkon (sušenie)	455W
Výstup	26V $\overline{=}$ 1A

PREHL'AD

Poznámka:

Príslušenstvo sa môže líšiť v závislosti od trhu. Ak potrebujete ďalšie príslušenstvo, prejdite na www.tineco.com.

- 1 Tlačidlo samočistenia
- 2 Prepínač režimov
- 3 Zapnutie/vypnutie
- 4 Digitálny displej
- 5 Hlavné telo
- 6 Uvoľnenie nádržky na špinavú vodu
- 7 Rukoväť nádržky na špinavú vodu
- 8 Nádržka na špinavú vodu (DWT)
- 9 Kryt kefového valca
- 10 Hadička
- 11 Prepínač Wifi/Mute/jazyk
- 12 Uvoľnenie nádržky na čistú vodu
- 13 Rukoväť nádržky na čistú vodu
- 14 Nádržka na čistú vodu (CWT)
- 15 Kefový valec
- 16 Čistiaci nástroj
- 17 Suchý filter
- 18 Deodorizačný a čistiaci roztok
- 19 Nulový Tangle Power Brush
- 20 Transparentný zásobník
- 21 Dok na sušenie a nabíjanie
- 22 Dok na vysávanie
- 23 Mini Power Brush
- 24 Štrbinová kefa 2 v 1
- 25 Kôš na prach
- 26 Rúrka na rukoväť
- 27 Slučka na monitorovanie nečistôt (modrá až červená podľa množstva nečistôt)
- 28 Indikátor WiFi
- 29 Režim AUTO
- 30 Plná DWT
- 31 Režim MAX
- 32 Podlahový umývač

- 33 Prázdny CWT
- 34 Zamotaný kefový valec
- 35 Ručný vysávač
- 36 Režim MAX v ručnom vysávači
- 37 Indikátor sušenia kefového valca
- 38 Režim ECO v ručnom vysávači
- 39 Indikátor batérie
- 40 Ikona samočistenia

Obr.A

MONTÁŽ

Ako zostaviť/demontovať

Poznámka:

Montáž vodnej nádržky a kefy nájdete v častiach „Prevádzka“ a „Údržba“.

- Ak chcete spotrebič zostaviť, nainštalujte hlavné teleso a rukoväť do spotrebiča, kým nebudete počuť cvaknutie.

Obr.B-1

- V prípade, že je potrebné rukoväť demontovať, najprv vyberte hlavné teleso. Stlačte pružinu na uvoľnenie rukoväte pomocou nástroja (napríklad skrutkovača) a uvoľnenú rukoväť zdvihnite zo spotrebiča.



Obr. B-2

PREVÁDZKA

Preparing for Use


- Pred prvým použitím nabíjajte spotrebič 4 ~ 5 hodín (podrobnosti nájdete v časti „Pokyny na nabíjanie“).

* Na základe výsledkov laboratórnych testov spoločnosti Tineco. Teplota v laboratóriu 4 °C ~ 40 °C.

1. Stlačte tlačidlo  a spotrebič sa štandardne spustí v režime AUTO. Opätovným stlačením tlačidla spotrebič vypnete. Stlačením tlačidla  prepínate medzi režimami AUTO a MAX.

Obr.C-1

Tipy:

- Režim roztoku/režim iba vody: Spotrebič sa predvolene spúšťa v režime roztoku. Spotrebič zapnite, keď je vo vertikálnej polohe, podržte  po dobu 3 s, aby ste prepli medzi týmito dvoma režimami.
 - Prepnite na režim Iba voda: LED slučka: Červená → modrá (používajte iba vodu)
 - Prepnite na režim Roztok: LED slučka: Modrá → červená (používajte čistiaci roztok)
2. Spotrebič prestane fungovať, keď ho dáte do zvislej polohy, a po sklopení sa opäť spustí.
* Nenakláňajte ho viac ako 142°, aby ste zabránili úniku vody.
Obr.C-2
3. Po použití umiestnite spotrebič na nabíjaciu dokovaciu stanicu vo zvislej polohe a dobitie a uskladnenie.
Obr.C-3

Poznámka:

- Je veľmi dôležité vybrať správny režim na základe obsahu zásobníku na čistou vodu, aby sa dosiahla najvyššia úroveň účinnosti detekcie nečistôt.
- Nevysávajte napanenú kvapalinu.

Filling Clean Water Tank

1. Stlačte tlačidlo uvoľnenia nádržky na čistú vodu a ju vyberte zo spotrebiča.
Obr.C-4
2. Otvorte uzáver nádržky a naplňte ju vodou z vodovodu na do linky Max. Ak je potrebné hĺbkové čistenie, pridajte do CWT jeden uzáver fľaše s roztokom a uzáver pevne zatvorte.
Obr.C-5

Poznámka:

Používajte iba vodu s teplotou nižšou ako 60 °C.

NEPOUŽÍVAJTE HORÚCU VODU.

3. Vložte nádrž späť do spotrebiča. Ak ste to urobili správne, mali by ste na stránke počuť cvaknutie.
Obr.C-6

Pokyny na nabíjanie

- Ak chcete spotrebič nabíjať, zapojte do nabíjacieho doku sušenie a umiestnite naň spotrebič.

- Aby ste predišli nebezpečenstvu zakopnutia, počas nabíjania umiestnite spotrebič na nabíjací dok v blízkosti steny.

Obr.C-7

Varovanie:


- Spotrebič nabíjajte len pomocou nabíjačky, ktorú dodáva spoločnosť Tinoco.
- Počas dlhodobého nepoužívania je potrebné spotrebič nabíjať raz za 3 mesiace, aby bol jeho výkon optimálny.
- Skladujte v interiéri na suchom mieste. Spotrebič nevystavujte slnečnému žiareniu ani teplotám pod bodom mrazu. Odporúčany rozsah teplôt: 4 °C ~ 40 °C.

Výber režimu čistenia

Režim AUTO

- V režime AUTO snímač iLoop automaticky zistí, ako je podlaha znečistená, a použije vhodné množstvo čistiaceho prostriedku a sací výkon.
- Červená slučka monitorujúca znečistenie znamená, že sa zistilo väčšie znečistenie, a modrá slučka znamená, že sa zistilo menšie znečistenie. Tento režim automaticky poskytuje najlepší čistiaci roztok.
Obr.C-8

Režim MAX

- V režime AUTO stlačením tlačidla  vstúpte do režimu MAX.
- V režime Max bude spotrebič používať maximálny sací výkon a bude striekať vodu/roztok na hlbšie čistenie.
Obr.C-9

Režim ECO (ručný vysávač)

- Keď sa hlavné telo používa ako ručný vysávač, spotrebič sa predvolene spustí v režime ECO. V režime ECO bude spotrebič používať správny sací výkon, aby sa zabezpečila dlhá životnosť batérie.
Obr.C-10

Režim MAX (ručný vysávač)

- Počas používania ručného vysávača stlačte tlačidlo  na prepnutie do režimu MAX.
Obr.C-11

Poznámka:

Aby nedošlo k poškriabaniu alebo poškrabaniu digitálneho displeja, nepribližujte sa k nemu ostrými predmetmi.

Používanie ručného vysávača

1. Správne nainštalujte nádobu na prach do hlavnej častiaby zacvakla na miesto.

2. Pripevnite prídavný nástroj na nádobu na prach. Po správnom nasadení zacvakne.

Obr. C-12

- Vložte sušiacu a nabíjaciu stanicu do doku vysávača podľa obrázka. Inštalácia je dokončená, keď budete počuť cvaknutie.
- Po použití umiestnite spotrebič a príslušenstvo na doku vysávača pre pohodlné uskladnenie.

Obr. C-13

• Stlačte uvoľňovacie tlačidlo a vyberte nádobu na prach.

- Vytiahnite sieťový filter, ako je uvedené vyššie, a vyprázdňte jeho obsah.
- Stlačte tlačidlo uzamknutia HEPA filtra a vyberte HEPA filter a špongiový filter. Obe časti vyčistíte čistiacim nástrojom.

Obr. C-14

Poznámka:

- Po každom použití vyčistíte nádobu na prach a filtre.
- Pre zachovanie vysokého výkonu umývajte a sušte špongiový filter mesačne a vymieňajte ho každých 6 mesiacov. HEPA filter umývajte a sušte každé 3 mesiace a vymieňajte ho každých 12 mesiacov.
- Pred opätovnou inštaláciou nechajte úplne vysušiť na vzduchu.

Doba behu

- Doba prevádzky podlahového umývača je približne 35 minút.
- Doba prevádzky ručného vysávača je približne 65 minút.
- Údaje o odhadovanej dobe prevádzky získalo laboratórium Tineco.

Čas nabíjania

- Úplné nabitie trvá približne 4 až 5 hodín.
- Odhadované údaje získalo laboratórium Tineco pri teplotách okolia v rozmedzí od 4 °C do 40 °C.

Indikátor

Pri používaní

Úroveň nabitia batérie > 20%: pevná zelený indikátor.



Úroveň nabitia batérie 10%~20%: stály červený indikátor batérie.

Úroveň nabitia batérie < 10 %: batéria indikátor bliká na červeno.



Úroveň nabitia batérie ≤ 10 %: batéria indikátor bude blikáť.



Vypnuté: nie je zistené žiadne napájanie alebo možná porucha batérie.



Indikátor bliká: CWT je prázdny.



Bliká: DWT je plný alebo kanál je zablokovaný.



Bliká: kefový valec nie je nainštalovaný alebo je zablokovaný.



Svieti: WiFi má úspešne pripojené.



Bliká: WiFi sa pripája.



Vypnuté: WiFi nie je pripojené, Pripojte sa k sieti.



Bliká: spotrebič je v núdzi samočistenia.

Počas nabíjania



Indikátor Tineco: pulzuje

Plne nabitý



Za 5 minút: Indikátor Tineco sa rozsvieti.

Po 5 minútach: všetky kontrolky zhasnú.

App

Všetky funkcie možno vykonávať pomocou app Tineco. Stiahnite si aplikáciu Tineco z aplikácie Store, Google Play a oficiálnej stránky Tineco.



Note:

Predvolené nastavenie hlasovej výzvy je angličtina, prostredníctvom aplikácie môžete nastaviť ďalšie jazyky. Slovenčina nie je k dispozícii.

Hlasová výzva

Stav	Pripomenka
Hlasové výzvy aktívni	Voice prompts on
Hlasové výzvy neaktívni	Voice prompts off
Predvolený režim Auto	Auto mode
Prepnutie do režimu Max	Max mode
Čistenie iba vodou	Cleaning with water only
Predvolené čistenie čistiacim roztokom	Cleaning with cleaning solution

Úroveň nabitia batérie: 10 ~ 20 %	Battery low
Úroveň nabitia batérie: 0 ~ 10 %	Battery low, please charge
Nádrž na čistú vodu je prázdna	Clean Water Tank empty, please refill water and cleaning solution
Potreba samočistenia	Please begin self-cleaning
Spotrebič nie je v nabíjacom doku	Please place appliance on charging dock
Nádrž na špinavú vodu je plná	Dirty Water Tank full, please empty
Kefový valec je zamotaný	Please clean the brush roller.
Napájanie je vypnuté	Powered off
Začať nabíjanie	Charging
Spustenie samočistiaceho cyklu	Auto-detecting whether to run self-cleaning cycle, please begin self-cleaning cycle
Nedostatočná batéria pre samočistenie	Battery low, charging
Dostatočná batéria na spustenie samočistenia	Start self cleaning
Čistenie kefového valca	Cleaning brush roller
Čistenie potrubia	Cleaning the pipe
Samočistenie sa zastavilo	Please empty and clean the Dirty Water Tank.
Samočistenie	Please empty and clean the Dirty Water Tank.
Hlavné teleso odinštalované počas samočistenia	Please install the main body

ÚDRŽBA

Poznámka:

- Na dosiahnutie optimálneho výkonu a zabránenie vzniku zápachu, vždy čistite a sušte nádrž na špinavú vodu, plavák, filtre, kefový valec, kryt kefového valca úplne po každom použití.

- Uistite sa, že je každý diel správne nainštalovaný inak spotrebič nemusí fungovať správne.
- Po údržbe spotrebič umiestnite na najbližiu dokovacu stanicu vo zvislej polohe. Nevystavujte spotrebič priamemu slnečnému žiareniu a skladujte ho v interiéri na suchom mieste.

Hlavné telo

1. Aby ste znížili riziko poranenia, vypnite pred vykonávaním údržby.

Obr.D-1

2. Na čistenie povrchu použite handričku s neutrálnym čistiacim prostriedkom. Handrička by mala byť suchá, aby sa zabránilo do spotrebiča nevnikla voda.

Obr.D-2

3. Snímač nečistôt vyčistite vlhkou handričkou alebo čistiacim nástrojom.

Obr.D-3

Nádrž na špinavú vodu

- Keď znečistená voda dosiahne líniu Max, spotrebič prestane pracovať a zobrazí sa upozornenie na displeji a prehrá hlasový signál hlásenie.

- Vytiahnite veko nádrže, aby ste vyprázdniť DWT.

Znečistenie na separátore odpadu vyhodte do Pomocou čistiaceho nástroja odstráňte zvyšné nečistoty. Opláchnite vnútro DWT a vložte späť do spotrebiča, oddelené vlasy a nečistoty od špinavej vody.

Obr.D-4

Suchý filter a odlučovač odpadu

Uchopte vyhlbený priestor na každej strane suchého filtra a potiahnite smerom nahor. Opláchnite pod tečúcou vodou a pred opätovným spojením s filtrom musí byť úplne suchý krytom nádoby na špinavú vodu.

*Náhradný suchý filter je dodávaný so spotrebičom na pohodlnú výmenu.

Separátor odpadu je možné vybrať a opláchnuť pod tečúcou vodou.

*Funkcia separátora odpadu je separovať tuhý odpad.

*Spotrebič môže normálne fungovať bez separátora odpadu, takže používatelia sa môžu rozhodnúť, či si ho ponechajú alebo nie.

Obr.D-5

Samočistenie kefového valca

1. Umiestnite spotrebič na nabíjací dok po použití, snímač automaticky zistí úroveň znečistenia.

2. Keď počujete hlasovú výzvu „prosím začnite cyklus samočistenia“, stlačte tlačidlo samočistenia a začnite proces.

3. Po dokončení budete počuť hlasovú výzvu „samočistenie dokončené, vyčistite, prosím Nádrž na špinavú vodu.“ V tomto okamihu sa spotrebič začne nabíjať.

Obr.D-6

Poznámka:

- Uistite sa, že je nabíjací dok zapojený a úroveň nabitia batérie >20%.
- Pred samočistiacim cyklom vyčistite nádobu na špinavú vodu a uistite sa, že hladina vody v nádobe s čistou vodo >40 %.

Kryt kefového valca

1. Stlačte západky na kryte a potiahnite ich smerom nahor a odstráňte ho.

Obr.D-7

2. Opláchnite kryt vodou.

Obr.D-8

3. Pri výmene vždy zaistíte kryt kefového valca na mieste, aby nedošlo k úniku vody.

Obr.D-9

Kefový valec

1. Odstráňte štetcový valec uchopením štetca a vytiahnite ho.

Obr.D-10

2. Pomocou čistiaceho nástroja odstráňte vlasy a nečistoty namotané okolo valčeka a opláchnite valček vodou a nechajte ho úplne vyschnúť. pred opätovnou inštaláciou.

Obr.D-11

3. Odstráňte vlasy a nečistoty z valca kefy komory a otvoru pomocou utierky alebo vlhkou handričkou.

Obr.D-12

4. Vymeňte kefový valec vložení kefy konca valčeka do pravej časti držiaka a potom pripevnite jazyček valčeka k magnetickej sponě na ľavej strane, aby sa zaistil na mieste.

Obr. D-13

Výmena kefového valca

5. Vytiahnite rukoväť valčeka nahor, aby ste ho odstránili. Keď nainštalujete rukoväť do nového kefového valca. Pri odinštalovaní neťahajte priamo za ťahový krúžok kefového valca.

Obr.D-14

Transparentný zásobník

6. Posuňte západku zámku doprava a potom zdvihnite priehľadný zásobník smerom nahor a vyberte ho.

Obr.D-15

7. Vyčistite vodou alebo uterákom a dôkladne osušte pred opätovnou inštaláciou.

Obr.D-16

Poznámka:

- Náhradný štetcový valček sa dodáva s vašim na pohodlnú výmenu.
- Ak chcete zachovať optimálny výkon, vymeňte kefový valec každých 6 mesiacov.

NASKENUJTE NIŽŠIE UVEDENÝ KÓD
QR A ZÍSKAJTE VIDEÁ
O STAROSTLIVOSTI O VÝROBOK.



RIEŠENIE PROBLÉMOV

Problém	Riešenie
Spotrebič sa nezapína	Reštart po vychladnutí
	Nabíjanie spotrebiča
Slabé sanie	Nainštalujte suchý filter alebo ho vyčistite a nechajte úplne vyschnúť

Problém	Riešenie
Bliká indikátor zamotaného kefového valca 🔊 Hlasová výzva: Please clean the brush roller	Odstránenie blokad
Indikátor WiFi je vypnutý	Pripojenie k sieti Wi-Fi podľa sprievodcu v aplikácii
Bliká indikátor prázdne nádoby na čistú vodu 🔊 Hlasová výzva: Clean Water Tank empty, please refill water and cleaning solution	Doplňení nádoby na čistú vodu
Bliká indikátor prázdne nádoby na špinavú vodu 🔊 Hlasová výzva: Please clean Dirty Water Tank	Vyprázdnite špinavú vodu a potom znovu nainštalujte nádobu na špinavú vodu
Všetky svetlá v prevádzke zhasnuté	Ochladte spotrebič a reštartujte ho
Bliká indikátor batérie 🔊 Hlasová výzva: Low battery, please charge	Nabite spotrebič alebo ho reštartujte
Bliká ikona samočistenia	Spustenie samočistenia
Všetky indikátory blikajú spoločne	Kontaktovať zákaznicky servis
Porucha sušenia	1. Skontrolujte, či je zástrčka správne zasunutá alebo či má zásuvka napájanie 2. Vyčistite kefový valec 3. Skontrolujte, či sú nejaké predmety alebo voda na dne zásobníka, ktoré blokujú prívod vzduchu
Priehľadný zásobník odpadáva	Ak chcete nainštalovať priehľadný zásobník, zatlačte predný koniec priehľadného zásobníka na miesto a potom zatlačte zadný koniec smerom nadol.

Poznámka:

Ak vyššie uvedený návod na riešenie problémov neposkytuje riešenie, navštívte našu webovú stránku **www.tineco.com**, kde nájdete ďalšiu podporu.

ZÁRUKA

2-ROČNÁ OBMEDZENÁ ZÁRUKA

- Platí len pre nákupy uskutočnené z autorizovaných predajcov spoločnosti Tineco.
- Podlieha dodržiavaniu požiadaviek uvedených v tomto návode na použitie a je podlieha ďalším podmienkam uvedeným nižšie.
- Táto záruka sa riadi a vykladá podľa zákonov krajiny, v ktorej sa došlo k nákupu. Poskytujeme 2-ročnú záruku alebo záručnú dobu stanovenú platnými miestnymi zákonmi, podľa toho, ktorá z nich je dlhšia.

NA ČO SA VZŤAHUJE?

- Na váš spotrebič Tineco sa vzťahuje 2-ročná záruka na pôvodné vady materiálu a pri používaní v súkromnej domácnosti v súlade s Tineco návodom na použitie. Motorizované príslušenstvo a batérie zakúpené samostatne sa dodávajú s 1-ročnou zárukou.
- Táto záruka poskytuje bez ďalších nákladov, všetky práce a diely potrebné na zabezpečenie vašej spotrebič bol v správnom prevádzkovom stave počas záručnej doby.
- Táto záruka bude platná len vtedy, ak spotrebič používa v krajine, v ktorej bol predaný.

NA ČO SA NEVZŤAHUJE?

Spoločnosť Tineco nenesie zodpovednosť za náklady, škody alebo opravy, ktoré vznikli v dôsledku:

- Spotrebiče zakúpené od neautorizovaného predajcu.
- Neopatrná prevádzka alebo manipulácia, nesprávne používanie, zneužívanie a/alebo nedostatočná údržba alebo používanie, ktoré nie je v súlade s návodom na použitie Tineco.
- Používanie spotrebiča na iné ako bežné účely domáce účely, napr. na komerčné alebo prenájom.

- Use of parts not in accordance with the Tineco Instruction Manual.
- Use of parts and accessories other than those produced or recommended by Tineco.
- External factors unrelated to product quality and use, such as weather, modifications, accidents, electrical outages, power surges or acts of God.
- Repairs or alterations carried out by unauthorized parties or agents.
- Failing to clear blockage and other hazardous material from the appliance.
- Normal wear and tear, including normal wearing parts, such as clear bin, belt, filter, HEPA, brush bar, and power cord (or where external damage or abuse is diagnosed), carpet or floor damage due to use not in accordance with manufacturer's instructions or failure to turn the brush bar off when necessary.
- Reduction in battery discharge time due to battery age or use.

OBMEDZENIA ZÁRUKY

- Akékoľvek implicitné záruky týkajúce sa vášho spotrebiča vrátane, ale nie výlučne, záruky na predajnosť alebo záruku vhodnosti pre daný sú obmedzené na dobu trvania tejto záruky.
- Záruka sa vzťahuje na pôvodný majiteľa a iba na pôvodnú batériu a je neprenosná.
- Táto obmedzená záruka vám poskytuje špecifické právne práva. Môžete mať aj ďalšie práva, ktoré sa líšia v závislosti od regiónu.
- Záruky výrobcu sa nemusia uplatňovať vo všetkých v závislosti od faktorov, ako je napríklad používanie výrobku, kde bol výrobok zakúpený, alebo od koho ste výrobok zakúpili. Prosím, pozorne preštudujte záruku a kontaktujte výrobcu, ak máte akékoľvek otázky.

ZÁRUČNÝ SERVIS

Zaregistrujte sa:

Dôrazne odporúčame, aby ste pri kúpe, zaregistrujete svoj spotrebič prihlásením do našej oficiálnej webovej stránky (www.tineco.com) alebo naskenovaním QR kódu, aby ste mohli využívať ďalšie exkluzívne výhody. Ak sa chcete zaregistrovať, zadajte celý sériový číslo (nájdete ho na zadnej strane spotrebiča).

Obr.E-1

- Ak výrobok nezaregistrujete, neznižuje sa tým jeho platnosť vaše záručné práva.

Ako si uplatniť nárok:

- Uschovajte si doklad o kúpe. Ak chcete uplatniť nárok na základe našej obmedzenej záruky, potrebujete poskytnúť svoje sériové číslo a originál doklad o kúpe s dátumom nákupu a s číslom objednávky.
- Všetky práce vykoná spoločnosť Tineco alebo jej autorizovaná agentúra.
- Všetky vymenené chybné diely sa stávajú majetkom spoločnosti Tineco.
- Servis v rámci tejto záruky nepredĺži obdobie tejto záruky.

Navštívte webovú stránku
spoločnosti Tineco
www.tineco.com
pre odborný zákaznícky
servis.

tineco
Live Easy.
Enjoy Life.



www.tineco.com

Kontaktujte nás - ozveme se vám do 24 hodin.

Kontaktujte nás - ozveme sa vám do 24 hodín.

