

Instalace podlahy na HDF desce

(Ecoline Click, Easyline Click, Longline Click, Stoneline Click)

Vinylová plovoucí podlaha HDF je vybavena systémem Uniclic® pro instalaci bez použití lepidla. K instalaci této podlahy se musí používat náradí k tomuto účelu vhodné, zejména příklepový blok Uniclic®, nebo jiný vhodný dorážecí špalek, který nebude ničit styčnou plochu lamel. Dále jsou nutné klínky, které zajišťují správný odstup od pevných částí (zdi, pevně stojící nábytek, atd.).

UPOZORNĚNÍ: Naše podlahoviny s HDF nosnou deskou mají z výroby integrovanou korkovou podložku, která přispívá k útlumu kročejového hluku až na hodnotu 16 dB. Další podložka se u těchto produktů nesmí instalovat. Dodatečná podložka způsobuje poškození zámeků, vlnění podlahoviny a následně její nevratnou deformaci.

1. Příprava místnosti a podkladu

Zajistěte, aby byl podklad suchý, pevný, čistý a rovný. Nerovnosti vyšší než 2 mm na 2 m se musí vyrovnat (odstranit).

Nejvyšší povolená vlhkost cementového potěru nesmí překročit 2,0 CM (1,8 CM při aplikaci na podlahové topení).

U anhydritového potěru nesmí vlhkost překročit 0,5 CM (0,3 CM při aplikaci na podlahové topení). Aplikace na potěr s podlahovým topením musí proběhnout až po řádné topné zkoušce (trvá minimálně cca 30 dní).

2. Při rekonstrukci

Před aplikací podlahy odstraňte veškeré krytiny nevhodné k dalšímu kladení (koberec, filc, staré plovoucí podlahy, CV krytiny, atd.) Krytiny jako je tvrdé PVC, linoleum, dlažba se obvykle odstraňovat nemusí při splnění podmínek bodu 1.

Při instalaci na dřevěnou podlahu zajistěte, aby byla podlaha z desek stabilní. Přišroubujte všechny volné části a, je-li to potřeba, položte vyrovnávací vrstvu. Podkladní vrstva nesmí viditelně pružit.

3. Ochrana proti vlhkosti

Pokládka je vhodná do prostor s funkční hydroizolací. Podlahoviny na HDF konstrukci nejsou vhodné do prostor a místností, které jsou trvale vystaveny vysoké vlhkosti nebo vodní páře (sauny, sprchy, atd.). Podklad vždy pokryt zábranou proti vlhkosti PE folií o tloušťce min 0,20 mm. Přesah jednotlivých pásů cca 20 cm, následně se přelepí vhodnou páskou. Podklad musí být hladký a čistý, aby nedošlo k prodření PE folie a následnému průniku vlhka. PE fólie musí být vytažena na zeď a končit minimálně s vrchní hranou položené plovoucí podlahy, lepší je ukončení pod obvodovou lištou.

4. Podlahové topení

Naše podlahoviny lze instalovat i na podklad s podlahovým topením (vodní / elektrické), které je zalito v podkladní vrstvě min. 35 mm – síla nad podlahovým topením. Tento podklad musí projít řádnou topnou zkouškou a splňovat vlhkostní limit (uvedeno výše). Za správné seřízení topného systému zodpovídá jeho dodavatel a následně uživatel. Teplota na podlaze i pod plovoucí podlahou nesmí překročit 27 °C, a to v žádné části

podlahy. Nábytek musí být opatřen nožičkami, které umožní cirkulaci vzduchu – cca 35 mm. Není povoleno vytápěnou podlahu zakrývat předměty, které by způsobily přehřívání podlahové krytiny a zároveň snižovaly topný výkon do místnosti. Před instalací cca 2 dny a v průběhu instalace se nesmí teplota měnit. Teplota podkladu cca (20–21 °C) – teplota. Nesmí se přecházet na denní a noční režim. Při aklimatizaci a pokládce je zakázáno šokově měnit teplotu. V případě, že nelze zajistit tento režim, musí se použít jiné tepelné zdroje.

5. Příprava podlahových dílců

Jednotlivé lamely se musí prohlédnout proti dopadajícímu světlu. V případě poškození, vady či chybném vzoru oproti objednavce se zboží neaplikuje a dodavatel se upozorní na chybu v dodávce. Pokud montér aplikuje podlahu s vadami, nelze zpětně již aplikovanou podlahu reklamovat u výrobce. Zabalené dílce a další materiály použité při aplikaci musí být aklimatizovány v místnosti, kde se bude podlaha pokládat, a to po dobu minimálně 24 hodin. Kartony s dílci i jednotlivé dílce nechávejte uložené naležato na rovné ploše, max. 3 balení na sobě (neopírejte nastojato o zeď, nepodkládat hranolky, atd.). Při aklimatizaci a instalaci je nutné udržovat teplotu a relativní vlhkost na úrovni podmínek, při kterých bude položená podlaha užívána, a zároveň splnit podmínky, které jsou vhodné k pokládce. V místnostech s přímým slunečním svitem musí být nainstalovány stínící prostředky. A to ještě před pokládkou, aby zabránily přehřívání místnosti během aplikace a pozdějším užívání.

6. Pokládka

Optimální podmínky pro instalaci:

- teplota vzduchu: 19–23 °C
- teplota podkladu: 18–21 °C
- relativní vlhkost vzduchu: 40–60 %
- nesmí docházet k šokovým změnám – při instalaci i následném užívání
- maximální rozměr místnosti: položené plochy 15 m (ve směru délky lamel) x 10 m

Dilatace po obvodu musí být 10 mm. Dilatace musí být volena tak, aby za žádných okolností nedošlo k zapření dílců (podlahy) o pevné části okolních konstrukcí. V zúžených průchodech, dveřích, musí být dilatace vždy.

Podmínky pro užívání:

- teplota vzduchu ≥ 18 °C, teplota podkladu ≥ 15 °C, maximální teplota na lícové nebo rubové straně podlahoviny 27 °C
- teploty 15 a 27 °C jsou brány jako hraniční a nelze je považovat za běžné, komfortní pro trvalé užívání

Při instalaci odebírejte lamely z více balení současně – dojde k promíchání použitých lamel v ploše. Dbejte vždy na to, aby spoje byly rovnoměrně rozloženy, přesah musí být minimálně 20 cm. Dílce na začátku a konci řady nesmí být menší jak 30 cm. U dekoru dlažby se většinou volí přesah následujících řad o ½. Nedoporučujeme pokládku s krátkými stranami v zákrytu.

Pozor si dávejte u dodatečně instalovaných vestavěných skříní, knihoven, kuchyňských linek. Tyto těžké konstrukce všeobecně nesmí nikdy stát na plovoucích podlahách. Musí dojít k odstranění plovoucí podlahy, nebo vykroužení místa pro nožičky nábytku tak, aby nestály na plovoucí podlaze, ale přímo na podkladní vrstvě.

Viditelné dilatace se překryjí vhodnou obvodovou lištou, přechodem, prahem. Panely nelze pokládat s přesným zařezáním k pevné části v místnosti.

Instalace může probíhat po jednotlivých lamelách. Dbejte na to, aby první dvě řady byly dokonale zacvaknuty. Špatné založení prvních řad by se následně začalo zhoršovat. Instalace je znázorněna v dolní části – viz obrázky. Doporučujeme vyzkoušet instalaci po celých řadách, kdy nejprve dojde k zacvaknutí všech lamel v řadě – na krátkých stranách a až následně dojde k postupnému zacvaknutí celé řady. Následně doporučujeme provést lehké poklepání po celé délce řady, přes dorážecí blok – kontrola správného usazení lamel – bez spár.

VIDEONÁVOD: [ZDE](#)

7. Ošetřování a údržba

Podlahovina je již opatřena ochrannou PUR vrstvou, která usnadňuje údržbu podlahoviny. Po pokládce podlahovinu stačí vytrít vlhkým mopem (důkladně vyždímaným) s použitím přípravku určeného na podlahoviny s PU ochrannou vrstvou (Dr. Schutz PU čistič).

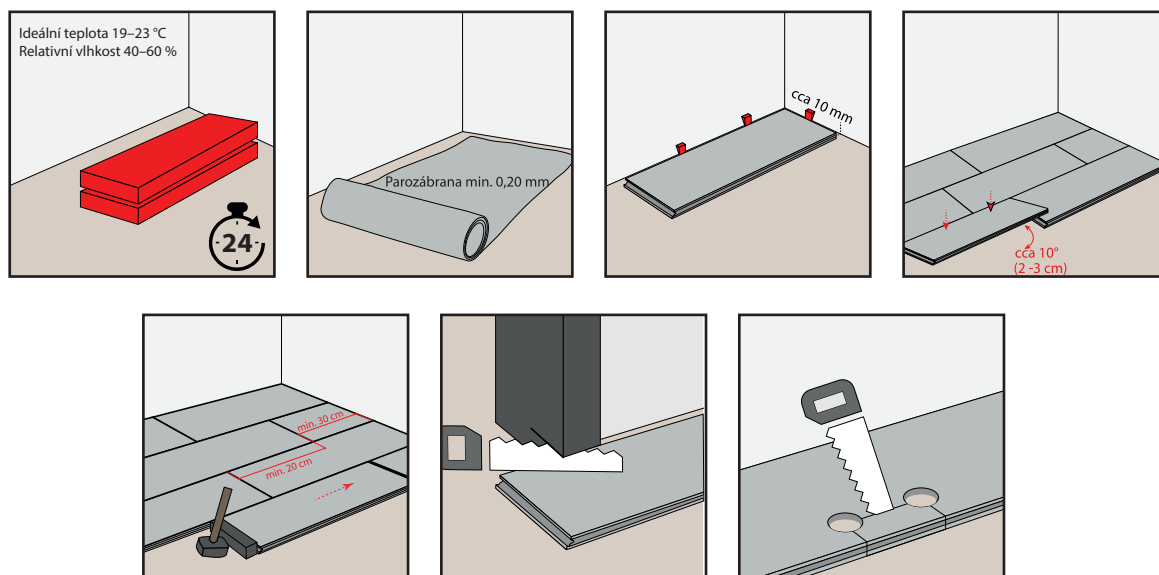
Odolnost podlahy HDF nezávisí jen na stupni užívání, ale i na způsobu ošetřování a údržby. Používejte pouze prostředky doporučené výrobcem.

8. Po pokládce, preventivní ochrana

Jakékoliv rýhy od ostrých předmětů, které vznikají např. tažením předmětů po podlaze, nejsou uznány jako důvod reklamace. Proto dbejte následujících pokynů:

- zabezpečte kontaktní plochy nábytku a kolečkových židlí s podlahou (textilními, filcovými podložkami, podložkami pod židle). Kolečkové židle musí mít měkká kolečka (typ W) a musí se udržovat v čistotě
- zajistěte účinná opatření k zachycení nečistot (čistící zóny u vstupu do budovy)
- v místnostech s přímým slunečním svitem musí být nainstalovány stínící prostředky
- teplotní limity uvedeny výše
- používejte pouze vhodné vysavače s hubicí na hladké podlahy
- nepoužívejte parní čističe

Přyzžové výrobky např. pneumatiky při styku s podlahovinou vyvolávají neodstranitelnou barevnou změnu nášlapné vrstvy. Nevystavujte podlahoviny a zejména spoje dílců působení vlhka nebo vody. Rozlité tekutiny musí být okamžitě setřeny.



POZNÁMKA:

Všechny uvedené body jsou doporučení, která se při pokládce musí dodržovat. Špatné pochopení nebo nedodržení není naší vinou. Pokládku doporučujeme provést odbornou firmou. Školení jsou prováděna výrobcem (dodavatelem) podlahových krytin. Technické podmínky a stavební připravenost pro instalaci všech podlah se řídí vždy normou ČSN 74 4505 Podlahy – Společná ustanovení. Příprava a zhodnocení stavu a návrh řešení je plně a pouze na montérovi.

Dodavatel pro ČR a SR:
BRASED EUROTETIL CZ, s r.o.,
Škrobárenská 497/10, 617 00 Brno
obchod@brased.cz

BRASED
EUROTETIL CZ

VINYLOVÉ PODLAHY