



**BOSCH**

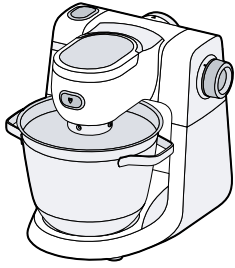


Register your  
new device on  
MyBosch now and  
get free benefits:  
[bosch-home.com/  
welcome](https://www.bosch-home.com/welcome)

# Serie | 6

**MUMS6...**

<b>[cs]</b>	Návod k obsluze	Univerzální kuchyňský robot	8
<b>[sk]</b>	Návod na používanie	Univerzálny kuchynský robot	23



A



B



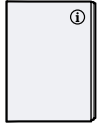
C



D

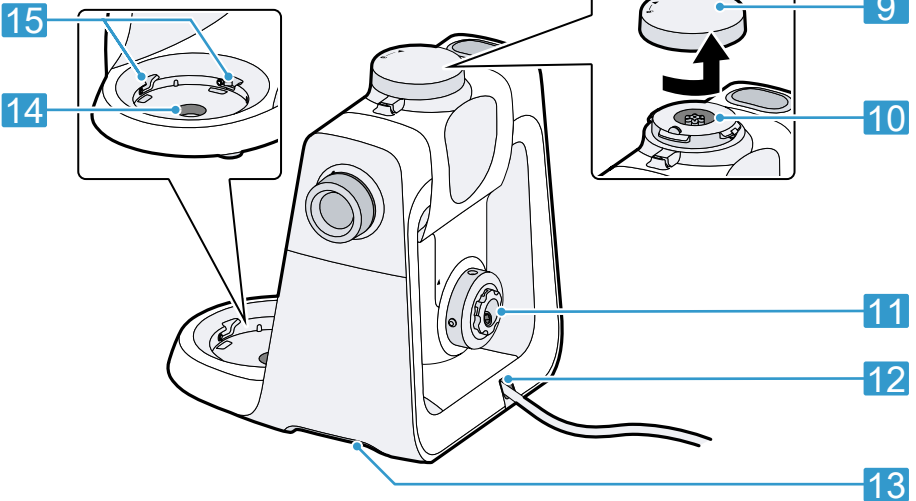
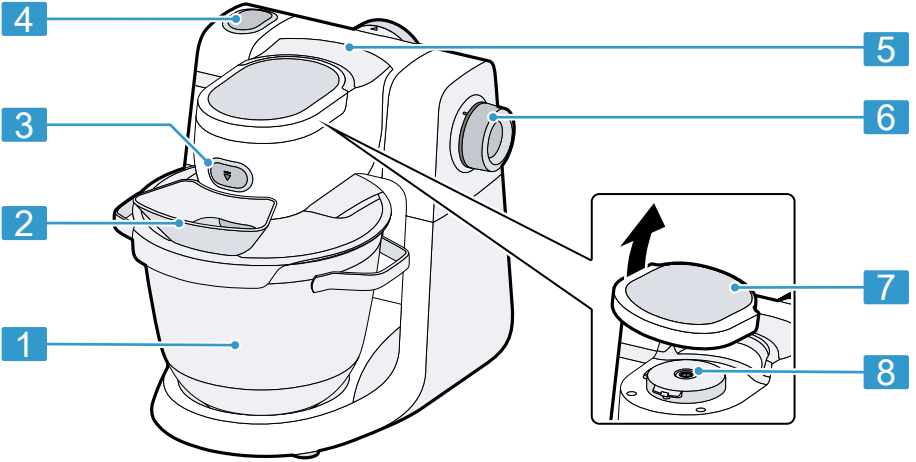


E

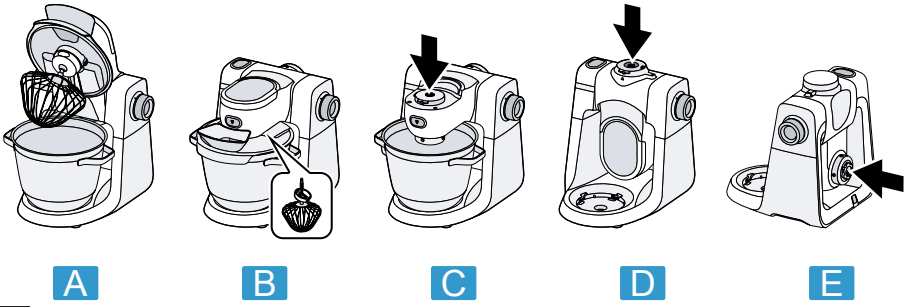


F

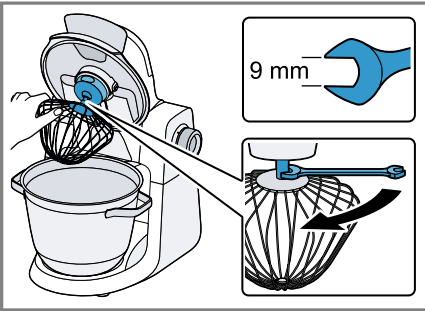
1



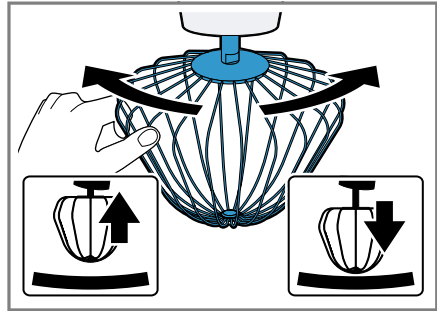
2



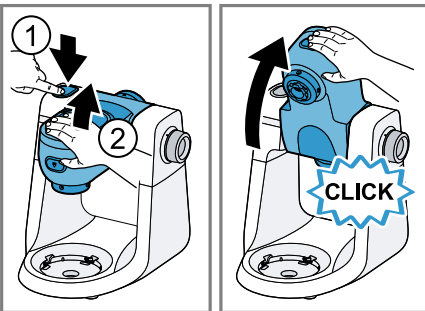
**3**



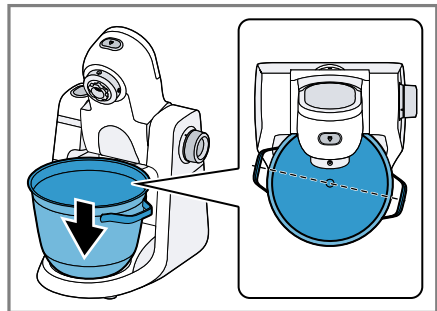
**4**



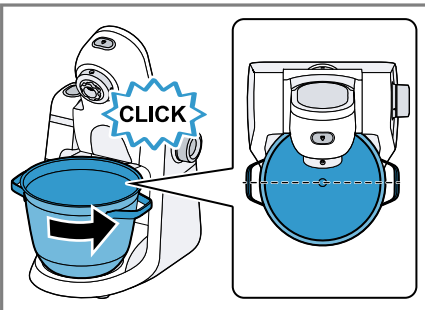
**5**



**6**



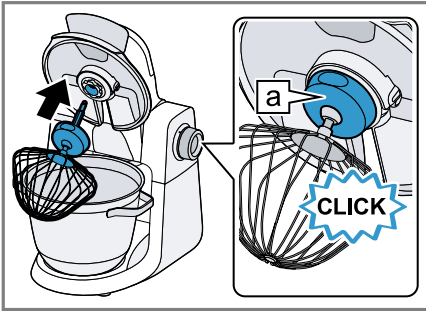
**7**



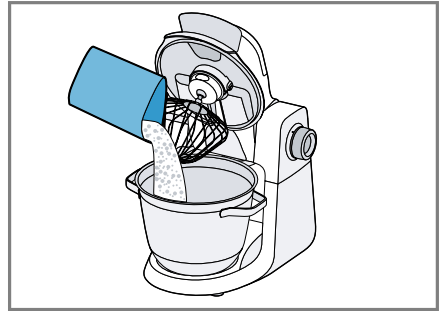
**8**



**9**



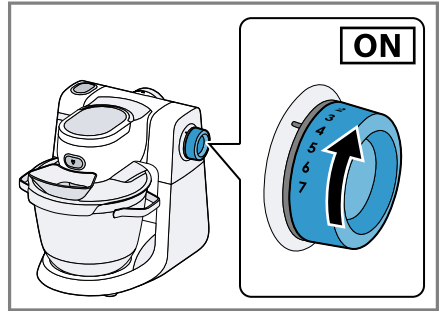
10



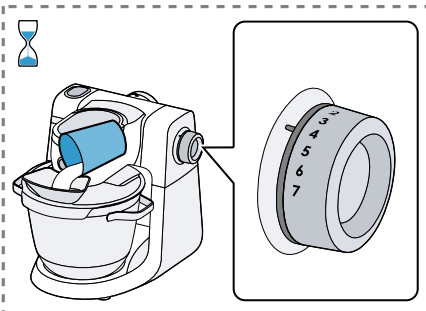
11



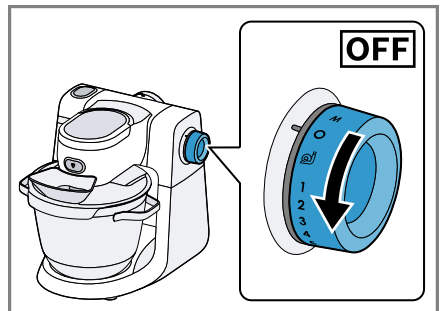
12



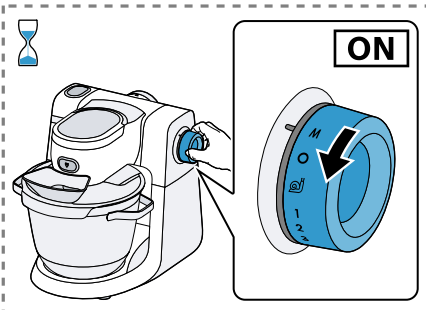
13



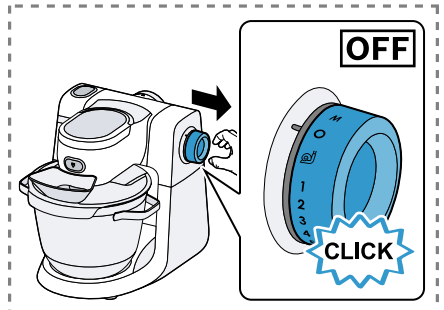
14



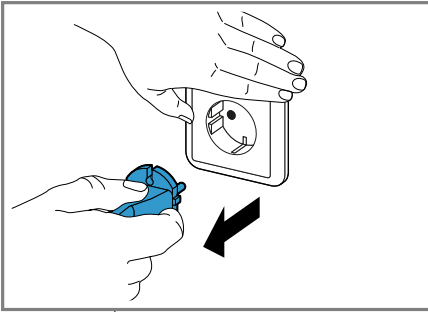
15



16



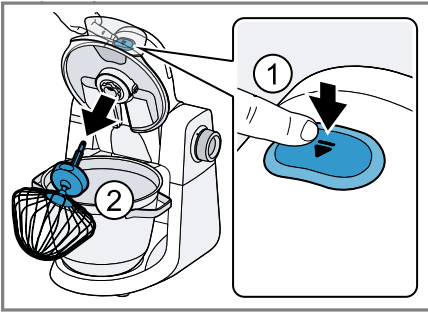
17



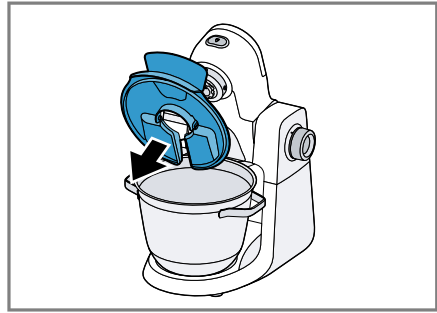
18



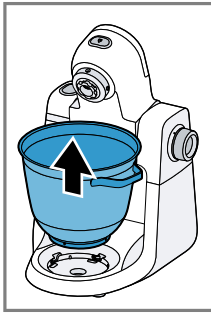
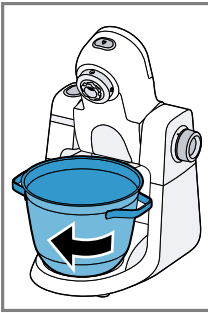
19



20



21



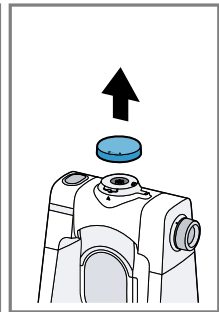
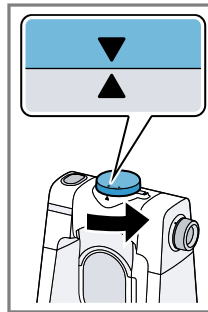
22



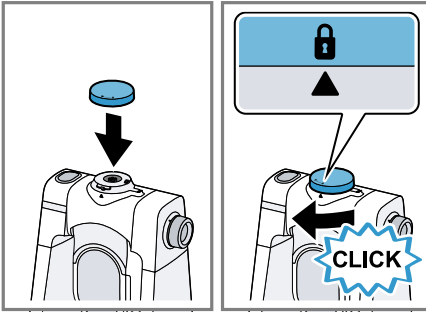
23








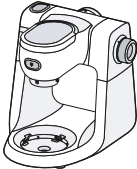


24





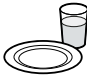











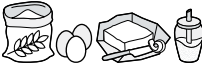

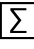



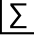




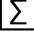









25



26

					
	✓	✗	✗	✗	✗
	✓	✓	✓	✓	✓
	✓	✓	✓	✓	✓

27

			 MIN-MAX	 1-7 / M	 00:00
	 4-8°C		200-1500 ml	7	1-6 min
	 21-25°C → 		2-12 x 	7	4-6 min
			 550-3500 g	 30 s 4 3-7 min	
			 350-2200 g	 30 s 3 1-3 min	
			 250-750 g	 30 s 3 5-8 min	
			 350-1500 g	 30 s 3 6-10 min	
			 350-1000 g	 30 s 3 4-5 min	

## Další informace naleznete v Digitální uživatelské příručce.



### Obsah

<b>1 Bezpečnost.....</b>	<b>9</b>	7.4 Ukončení zpracování.....	17
1.1 Všeobecné pokyny.....	9	7.5 Použití pohonů příslušenství....	18
1.2 Použití k určenému účelu.....	9	<b>8 Čištění a ošetřování .....</b>	<b>18</b>
1.3 Omezení okruhu uživatelů.....	10	8.1 Čisticí prostředky.....	18
1.4 Bezpečnostní pokyny .....	10	8.2 Přehled čištění.....	18
<b>2 Zabránění věcným škodám .....</b>	<b>13</b>	<b>9 Zvláštní příslušenství .....</b>	<b>18</b>
<b>3 Ochrana životního prostředí a úspora.....</b>	<b>13</b>	<b>10 Příklady použití .....</b>	<b>19</b>
3.1 Likvidace obalu .....	13	10.1 Příkladný recept.....	19
<b>4 Vybalení a kontrola .....</b>	<b>13</b>	<b>11 Odstranění poruch .....</b>	<b>20</b>
4.1 Vybalení spotřebiče a součástí .....	13	<b>12 Likvidace .....</b>	<b>22</b>
4.2 Rozsah dodávky.....	13	12.1 Likvidace starého spotřebiče.....	22
4.3 Instalace spotřebiče .....	13	<b>13 Zákaznický servis.....</b>	<b>22</b>
<b>5 Seznámení .....</b>	<b>14</b>	13.1 Označení produktu (E-č.) a výrobní číslo (FD) .....	22
5.1 Spotřebič .....	14		
5.2 Symboly.....	14		
5.3 Otočný přepínač.....	14		
5.4 Akustický signál.....	14		
5.5 Výklopné rameno a pohony ....	14		
5.6 Nástroje .....	15		
5.7 Přesné nastavení šlehačímety .....	15		
5.8 Bezpečnostní systémy.....	16		
<b>6 Před prvním použitím .....</b>	<b>16</b>		
6.1 Čištění spotřebiče a součástí před prvním použitím .....	16		
<b>7 Základní ovládání .....</b>	<b>17</b>		
7.1 Příprava spotřebiče .....	17		
7.2 Zpracování přísad pomocí nástavců .....	17		
7.3 Použití momentového spínání.....	17		





# 1 Bezpečnost

Dodržujte následující bezpečnostní pokyny.

## 1.1 Všeobecné pokyny

- Pečlivě si přečtěte tento návod.
- Při použití dodaného nebo volitelného příslušenství dodržujte další návody.
- Uschovejte návod a také informace o výrobku pro pozdější použití nebo pro následujícího majitele.
- V případě poškození při přepravě spotřebič nepřipojujte.

## 1.2 Použití k určenému účelu

Spotřebič používejte pouze:

- s originálními díly a příslušenstvím.
- k míchání, hnětení a šlehání potravin.
- pro další použití, která jsou popsána v návodech dodaného nebo volitelného příslušenství.
- pod dozorem.
- pro množství zpracovávaná běžně v domácnosti a jim odpovídající doby.
- pro soukromé použití v domácnosti a v uzavřených místnostech domova při prostorové teplotě.
- do maximální nadmořské výšky 2000 m nad mořem.

Spotřebič odpojte od napájení, pokud:

- Spotřebič nepoužíváte.
- spotřebič nemáte pod dohledem.
- spotřebič sestavujete.
- spotřebič rozkládáte na části.
- spotřebič čistíte.
- se přibližujete k rotujícím částem.
- měníte nástroje.
- jste konfrontováni se závadou.

### 1.3 Omezení okruhu uživatelů

Tento spotřebič mohou používat osoby s omezenými fyzickými, senzorickými nebo duševními schopnostmi nebo s nedostatečnými zkušenostmi a/nebo znalostmi, pokud jsou pod dohledem nebo byly instruovány o bezpečném použití spotřebiče a pochopily z toho vyplývající nebezpečí.

Děti si nesmí se spotřebičem hrát.

Čištění a údržbu spotřebiče nesmí provádět děti.

Spotřebič nesmí používat děti. Dětem zabraňte v přístupu ke spotřebiči a přívodnímu kabelu.

### 1.4 Bezpečnostní pokyny

#### **⚠ VÝSTRAHA – Nebezpečí úrazu elektrickým proudem!**

Poškozený spotřebič nebo poškozený síťový kabel je nebezpečný.

- ▶ V žádném případě nepoužívejte poškozený spotřebič.
- ▶ Nikdy nepoužívejte spotřebič s natrženým nebo zlomeným povrchem.
- ▶ Při odpojování spotřebiče z elektrické sítě nikdy netahejte za síťový kabel. Vždy tahejte za síťovou zástrčku síťového kabelu.
- ▶ Pokud je spotřebič nebo síťový kabel poškozený, ihned odpojte síťovou zástrčku ze zásuvky nebo vypněte pojistku v pojistkové skříňce.
- ▶ Kontaktujte zákaznický servis. → *Strana 22*

Neodborné instalace jsou nebezpečné.

- ▶ Spotřebič zapojte a používejte pouze v souladu s údaji na typovém štítku.

Neodborné opravy jsou nebezpečné.

- ▶ Opravy spotřebiče smí provádět pouze odborný personál, který je k tomu vyškolený.
- ▶ K opravě spotřebiče se smí používat pouze originální náhradní díly.
- ▶ Pokud je síťový kabel tohoto spotřebiče poškozený, musí ho vyměnit výrobce, jeho zákaznický servis nebo podobně kvalifikovaná osoba, aby se zabránilo ohrožení.

Pokud do zařízení pronikne vlhkost, může to způsobit úraz elektrickým proudem.

- ▶ Spotřebič nebo síťový kabel nikdy neponořujte do vody a nedávejte ho do myčky na nádobí.
- ▶ Spotřebič používejte pouze v uzavřených místnostech.
- ▶ Spotřebič nikdy nevystavujte velkému teplu a vlhkosti.
- ▶ Při čištění spotřebiče nepoužívejte parní nebo vysokotlaké čističe.

Poškozená izolace síťového kabelu je nebezpečná.

- ▶ Zajistěte, aby se síťový kabel nikdy nedostal do kontaktu s horkými částmi spotřebiče nebo zdroji tepla.
- ▶ Zajistěte, aby se síťový kabel nikdy nedostal do kontaktu s ostrými rohy nebo hranami.
- ▶ Síťový kabel nikdy nelámejte, nestlačujte a neprovádějte na něm změny.

### **⚠ VÝSTRAHA – Nebezpečí požáru!**

Silný ohřev může způsobit požár spotřebiče a ostatních částí.

- ▶ Spotřebič nikdy neumísťujte na horkém povrchu nebo v blízkosti horkých povrchů.

### **⚠ VÝSTRAHA – Nebezpečí zranění!**

Rotující pohony, nástroje nebo díly příslušenství mohou způsobit poranění.

- ▶ Ruce, vlasy, oděv a ostatní předměty neumísťujte do blízkosti rotujících dílů.
- ▶ Nástroje a příslušenství nasazujte a vyndávejte pouze v klidovém stavu pohonu a u odpojeného spotřebiče.
- ▶ Před výměnou nástroje nebo před čištěním spotřebič vypněte a odpojte od sítě.
- ▶ Nástroje používejte jen s vloženou mísou, umístěným víkem a nasazenými ochrannými víky pohonu.
- ▶ Při zpracování nikdy neotvírejte otočné rameno.

Provoz spotřebiče s poškozenými díly může způsobit poranění.

- ▶ Díly, které vykazují trhliny nebo jiná poškození nebo díly, které správně nesedí, vyměňte za originální náhradní díly.

### **⚠ VÝSTRAHA – Nebezpečí rozdrčení!**

Může dojít k přiskřípnutí prstů nebo rukou.

- ▶ Při snižování výklopného ramena nesahejte do mísy.

### **⚠ VÝSTRAHA – Nebezpečí udušení!**

Děti si mohou obalový materiál přetáhnout přes hlavu nebo se do něj zamotat a udusit se.

- ▶ Obalový materiál uchovávejte mimo dosah dětí.
- ▶ Nedovolte dětem, aby si hrály s obalovým materiálem.

Děti mohou vdechnout nebo spolknout malé části a udusit se.

- ▶ Malé části uchovávejte mimo dosah dětí.
- ▶ Nedovolte dětem, aby si hrály s malými částmi.

### **⚠ VÝSTRAHA – Nebezpečí poškození zdraví!**

Nečistoty na povrchu mohou ohrozit zdraví.

- ▶ Dodržujte pokyny pro čištění.
- ▶ Před každým použitím čistěte povrchy, které mají kontakt s potravinami.

## 2 Zabránění věcným škodám

### POZOR!

Neodborné použití může způsobit věcné škody.

- ▶ Nikdy současně nepoužívejte různé pohony.
- ▶ Spotřebič nikdy neprovozujte déle, než je nezbytně nutné.
- ▶ Spotřebič nikdy neprovozujte ve volnoběhu.
- ▶ Originální díly a příslušenství nikdy nepoužívejte u jiných spotřebičů.
- ▶ Nepřekračujte maximální zpracovávaná množství.
- ▶ Před použitím zkontrolujte, zda se v míse nenachází cizí tělesa a tato odstraňte.

## 3 Ochrana životního prostředí a úspora

### 3.1 Likvidace obalu

Obalový materiál je ekologický a lze ho recyklovat.

- ▶ Jednotlivé složky likvidujte rozdělené podle druhů.

## 4 Vybalení a kontrola

Zde se dozvíte, na co musíte dbát při vybalování.

### 4.1 Vybalení spotřebiče a součástí

1. Vyměňte spotřebič z obalu.
2. Všechny ostatní součásti a průvodní podklady vyměňte z obalu a připravte si je.

3. Stávající obalový materiál odstraňte.
4. Odstraňte nálepky a fólie.

### 4.2 Rozsah dodávky

Po vybalení zkontrolujte všechny díly na poškození vzniklá při přepravě a jejich kompletnost.

**Poznámka:** V závislosti na vybavení se spotřebič dodává s dalším příslušenstvím. Dodatečný rozsah dodávky viz návody příslušenství.

→ Obr. 1

<b>A</b>	Základní spotřebič s míchací mísou
<b>B</b>	Víko s integrovanou plnicí šachtou
<b>C</b>	pružné metly
<b>D</b>	Šlehací metla
<b>E</b>	Hnětací hák
<b>F</b>	Průvodní doklady

### 4.3 Instalace spotřebiče

1. Spotřebič postavte na stabilní, rovnou, čistou a hladkou pracovní plochu.
2. Nastavte síťový kabel na požadovanou délku.
  - Pro zkrácení délky kabelu vsuňte kabel do přihrádky na uchování kabelu.
  - Pro opětovné prodloužení délky kabelu vytáhněte kabel z přihrádky na uchování kabelu.
3. Nezapojte síťovou zástrčku.

## 5 Seznámení

### 5.1 Spotřebič



Zde naleznete přehled součástí vašeho spotřebiče.

→ Obr. **2**

<b>1</b>	Míchací mísa
<b>2</b>	Víko s integrovanou plnicí šachtou
<b>3</b>	Vyhazovací tlačítko pro nástavce
<b>4</b>	Uvolňovací tlačítko pro výklopné rameno
<b>5</b>	Výklopné rameno
<b>6</b>	Otočný přepínač
<b>7</b>	Ochranný kryt pohonu 2
<b>8</b>	Pohon 2
<b>9</b>	Ochranný kryt pohonu 3
<b>10</b>	Pohon 3
<b>11</b>	Hlavní pohon
<b>12</b>	Uložení kabelu
<b>13</b>	Přepravní úchyty
<b>14</b>	Výstupní otvor
<b>15</b>	Vybrání pro mísu

### 5.2 Symboly

Zde naleznete přehled symbolů na vašem spotřebiči.

Symbol	Popis
	Značka polohy na hlavním pohonu
	Značka polohy na pohonu 3



### Symbol Popis

 —  Nasadíte ochranný kryt pohonu 3  a utáhněte jej 

### 5.3 Otočný přepínač

Otočným přepínačem spustíte a nastavíte zpracování a zvolíte rychlost.

#### Symbol Funkce

	Zastavte zpracování.
	Přísady vmíchejte s nízkou rychlostí.
<b>1</b>	Přísady zpracujte s nízkou rychlostí.
<b>7</b>	Přísady zpracujte s maximální rychlostí.
<b>M</b>	Přísady krátce zpracujte s maximální rychlostí. → "Použití momentového spínání", Strana 17

### 5.4 Akustický signál

Pokud dojde k chybě nebo bezpečnostní systém vypne spotřebič, zazní akustický signál.

Mezi možné chyby patří například nesprávně zaaretované výklopné rameno nebo přehřátý spotřebič.

→ "Odstranění poruch", Strana 20

### 5.5 Výklopné rameno a pohony

Zde najdete přehled aplikací v závislosti na poloze výklopného ramene a pohonu.

Je-li stisknuto uvolňovací tlačítko, můžete výklopným ramenem pohybovat do požadované polohy.

→ Obr. **3**

<b>A</b>	<p><b>Příprava:</b></p> <ul style="list-style-type: none"> <li>■ Nasadíte nebo sejměte mísu.</li> <li>■ Připevněte nebo sejměte víko.</li> <li>■ Vsaďte nástavec do hlavního pohonu nebo jej vyjměte.</li> <li>■ Do mísy naplňte větší množství přísad.</li> </ul>
<b>B</b>	<p><b>Hlavní pohon:</b> Zpracovávejte přísady pomocí nástavců, např. pomocí šlehací metly.</p>
<b>C</b>	<p><b>Pohon 2:</b> Použití příslušenství, např. Průběhový krouhač.</p>
<b>D</b>	<p><b>Pohon 3:</b> Použití příslušenství, např. Ná sada na mixér.</p>
<b>E</b>	<p><b>Hlavní pohon:</b> Použití příslušenství, např. Mlýnek na maso.</p>


**Poznámka:** Výklopné rameno je vybaveno funkcí EasyArm Lift. Tato funkce podporuje pohyb výklopného ramena nahoru.

## 5.6 Nástroje

Zde získáte důležité informace o různých nástavcích.

Nástavce jsou vybaveny ochrannou čepičkou, aby byl pohon chráněn před nečistotami.

Vyhazovací tlačítko na výklopném rameni usnadňuje vyjmutí nástavců.

Ná- stavec	Použití
	<p>Hnětací hák</p> <ul style="list-style-type: none"> <li>■ Hnětení těsta, např. kynutého těsta, těsta na chleba, pizzu, těstoviny, pečivo.</li> <li>■ Vmíchání přísad do těsta, např. semínek.</li> </ul>

Ná- stavec	Použití
	<p>Šlehací metla</p> <ul style="list-style-type: none"> <li>■ Vyšlehání sněhu z bílků a šlehačky (obsah tuku min. 30 %).</li> <li>■ Míchání lehkých těst, např. piškotových těst.</li> </ul>
	<p>pružné metly</p> <ul style="list-style-type: none"> <li>■ Míchání těsta, např. křehké těsto, těsto na koláče, ovocný koláč.</li> <li>■ Vmíchání přísad do těsta, např. rozinek, kousků čokolády.</li> </ul>

## 5.7 Přesné nastavení šlehací metly

Přesným nastavením opravte vzdálenost mezi mísou a šlehací metlou.

**Poznámka:** Šlehací metla je ze závodu nastavena tak, aby byly přísady optimálně promíchány.

### Oprava nastavení nástavce

#### POZOR!

Spotřebič a nástavce se mohou v důsledku chybného nastavení nástavců poškodit.

- ▶ Nikdy nepoužívejte nesprávně nastavený nástavec.

#### Požadavky

- Není zapojená zástrčka.
  - Výklopné rameno je otevřené.
  - Šlehací metla je nasazená.
  - Mísa je nasazená.
1. Šlehací metlu podržte rukou ve spodní části a vidlicovým klíčem uvolněte pojistnou matici ve směru pohybu hodinových ručiček.  
→ Obr. 4

2. Chcete-li změnit nastavení, otočte nástavec v požadovaném směru.  
→ Obr. 5

Optimální nastavení	Vzdálenost od mísy cca 2,5 mm
otáčení ve směru hodinových ručiček	Zvednutí nástavce
otáčení proti směru hodinových ručiček	Spuštění nástavce

3. Stiskněte uvolňovací tlačítko a výklopné rameno stiskněte dolů tak, až zapadne.
4. Zkontrolujte nastavení.
5. Stiskněte uvolňovací tlačítko a nadzvedněte výklopné rameno tak, až zapadne.
6. Šlehačí metlu podržte rukou ve spodní části a vidlicovým klíčem zašroubujte pojistnou matici proti směru pohybu hodinových ručiček.

## 5.8 Bezpečnostní systémy

Zde naleznete přehled bezpečnostních systémů vašeho spotřebiče.

### Pojistka proti zapnutí

Pojistka proti zapnutí zabrání nechtěnému zapnutí vašeho spotřebiče. Spotřebič je možné zapnout a obsluhovat jen tehdy, pokud je splněn jeden z těchto předpokladů.

- Výklopné rameno je správně zajištěné ve vodorovné poloze.
- Výklopné rameno je správně zajištěné ve svislé poloze a ochranný kryt pohonu nebo smontované příslušenství jsou správně nasazené.

### Pojistka proti opětovnému zapnutí

Pojistka proti opětovnému zapnutí zabrání tomu, aby váš spotřebič po výpadku proudu samovolně spustil zpracování.

Spotřebič je po výpadku proudu opět zapnutý. Zpracování je možné opět spustit jen po nastavení otočného přepínače na O.

### Pojistka proti přetížení

Pojistka proti přetížení zabrání tomu, aby nedošlo k poškození motoru a jiných součástí příliš vysokým zatížením.

### Akustický signál

Pokud dojde k chybě nebo bezpečnostní systém vypne spotřebič, zazní akustický signál.

Mezi možné chyby patří například nesprávně zaaretované výklopné rameno nebo přehřátý spotřebič.

→ "Odstranění poruch", Strana 20

## 6 Před prvním použitím

Připravte spotřebič pro použití.

### 6.1 Čištění spotřebiče a součástí před prvním použitím

1. Stiskněte uvolňovací tlačítko a nadzvedněte výklopné rameno tak, až zapadne.
2. Otočte mísu ve směru hodinových ručiček a sejměte.
3. Všechny součásti, které přichází do kontaktu s potravinami před prvním použitím vyčistěte.  
→ "Čištění a ošetřování", Strana 18
4. Vyčištěné a suché součásti si připravte pro použití.



## 7 Základní ovládání

### 7.1 Příprava spotřebiče

1. Stiskněte uvolňovací tlačítko a nadzvedněte výklopné rameno tak, až zapadne.  
→ Obr. **6**
2. Mísu nasadíte do základního spotřebiče.  
→ Obr. **7**  
Dbejte na vybrání na základním spotřebiči.
3. Mísu pootočte proti směru pohybu hodinových ručiček až k zaskočení.  
→ Obr. **8**
4. Kryt nasadíte na hlavní pohon tak, aby zapadnul.  
→ Obr. **9**  
Plnicí šachta musí směřovat dopředu.
5. Nástavec vtiskněte do hlavního pohonu tak, až zapadne.  
→ Obr. **10**  
Ochranná čepička [a] musí zcela zakrývat hlavní pohon.
6. Přísady naplníte do mísy.  
→ Obr. **11**
7. Stiskněte uvolňovací tlačítko a výklopné rameno stiskněte dolů tak, až zapadne.  
→ Obr. **12**

### 7.2 Zpracování přísad pomocí nástavců

1. Zapojte síťovou zástrčku.
2. Nastavte otočný přepínač na požadovanou rychlost.  
→ Obr. **13**

3. V případě potřeby přidávejte další přísady přes plnicí šachtu během zpracování.  
→ Obr. **14**  
Chcete-li doplnit větší množství, vypněte spotřebič, otevřete výklopné rameno a doplňte přísady do mísy.
4. Přísady zpracovávajíte tak dlouho, až je dosaženo požadovaného výsledku.
5. Nastavte otočný přepínač do polohy O.  
→ Obr. **15**  
Počkejte na zastavení spotřebiče.

### 7.3 Použití momentového spínání

1. Nastavte otočný spínač na M a podržte ho.  
→ Obr. **16**
- ✓ Přísady se zpracují s maximální rychlostí.
2. Uvolněte otočný přepínač.  
→ Obr. **17**
- ✓ Otočný spínač přeskočí na O.
- ✓ Zpracování se zastaví.

**Tip:** Momentové spínání je obzvláště vhodné pro použití s mixovacím nástavcem.

### 7.4 Ukončení zpracování

1. Vytáhněte síťovou zástrčku ze zásuvky.  
→ Obr. **18**
2. Stiskněte uvolňovací tlačítko a nadzvedněte výklopné rameno tak, až zapadne.  
→ Obr. **19**
3. Pokud se výklopné rameno obtížně otevírá nebo na nástavci visí velké množství těsta, postupujte následovně:

## cs Čistění a ošetřování

- Pootevřete výklopné rameno a stěrkou nebo dřevěnou lžící odsuňte těsto z nástavce.
  - Výklopné rameno zcela otevřete, odstraňte z nástavce zbytky těsta a teprve poté nástavec vyjměte.
4. Stisknutím vyhazovacího tlačítka nástavec uvolníte a vyjměte.  
→ Obr. **20**
- Vyhazovací tlačítko stiskněte pouze při otevřeném výklopném rameni, jinak může dojít ke vzpříčení nástavce v míse.
5. Z hlavního pohonu stáhněte kryt.  
→ Obr. **21**
6. Otočte mísu ve směru hodinových ručiček a sejměte.  
→ Obr. **22**

## 7.5 Použití pohonů příslušenství

### Poznámky

- K použití příslušenství na pohonu 2 nebo 3 odstraňte ochranný kryt.
  - Nepoužívané pohony vždy uzavřete ochrannými kryty.
  - Postupujte podle návodu k použití příslušenství.
1. Ochranný kryt pohonu 2 nadzvedněte u bočního otvoru a sejměte ho.  
→ Obr. **23**
2. Nasaďte ochranný kryt pohonu 2 a pevně přitiskněte.  
→ Obr. **24**
3. Otočte ochranný kryt pohonu 3 proti směru hodinových ručiček a sejměte jej.  
→ Obr. **25**
4. Nasaďte ochranný kryt pohonu 3 a utáhněte jej ve směru hodinových ručiček.  
→ Obr. **26**

---

## 8 Čistění a ošetřování

Aby váš spotřebič zůstal dlouho funkční, pečlivě ho čistěte a ošetřujte.

### 8.1 Čisticí prostředky

Dozvíte se, které čisticí prostředky jsou vhodné pro váš spotřebič.

#### POZOR!

Při použití nevhodných čisticích prostředků nebo nesprávným čištěním se může spotřebič poškodit.

- ▶ Nepoužívejte čisticí prostředky obsahující alkohol nebo líh.
- ▶ Nepoužívejte ostré, špičaté nebo kovové předměty.
- ▶ Nepoužívejte drsné utěrky ani abrazivní čisticí prostředky.

### 8.2 Přehled čištění

Po použití ihned všechny součásti vyčistěte, aby nedocházelo k zasychání zbytků.

**Tip:** Plastové části se mohou zabarvit, např. při zpracování mrkve. Zabarvení odstraňte měkkým hadříkem a několika kapkami stolního oleje.

Očistěte jednotlivé díly podle údajů uvedených v tabulce.

→ Obr. **27**

---

## 9 Zvláštní příslušenství

Příslušenství lze zakoupit u zákaznické služby, ve specializované prodejně nebo na internetu. Používejte pouze originální příslušenství, toto je přesně přizpůsobeno vašemu spotřebiči.

Příslušenství je specifické podle zařízení. Při nákupu uveďte prosím vždy přesné označení (E-Nr.) vašeho spotřebiče. → *Strana 22*

Které příslušenství je pro váš spotřebič k dispozici viz náš katalog, Online-Shop nebo zákaznický servis.  
www.bosch-home.com

## 10 Příklady použití

Zde najdete příklady použití, které byly vyvinuty speciálně pro váš spotřebič.


**Poznámka:** Chcete-li nejlépe promíchat přísady kynutých těst nebo kvásků s vysokým obsahem vody, nalijte do mísy nejprve tekutinu.

Dodržujte údaje a hodnoty uvedené v tabulce.

→ Obr. **28**

### 10.1 Příkladný recept

Zde najdete příkladný recept, který byl vyvinut speciálně pro váš spotřebič.

Recept	Přísady	Zpracování
Těžký ovocný koláč	<ul style="list-style-type: none"> <li>■ 3 vejce</li> <li>■ 135 g cukru</li> <li>■ 135 g margarínu</li> <li>■ 255 g mouky</li> <li>■ 10 g prášku do pečiva</li> <li>■ 150 g korintských rozinek</li> <li>■ 150 g míchaného sušeného ovoce</li> </ul> <p><b>Poznámka:</b> Současně zpracovávejte max. 2-násobné množství.</p>	<ul style="list-style-type: none"> <li>■ Použijte míchací metlu.</li> <li>■ Přidejte všechny přísady kromě sušeného ovoce.</li> <li>■ 30 sekund zpracujte na stupni .</li> <li>■ Poté zpracujte 3-5 minut na stupni 4.</li> <li>■ Nastavte na stupeň .</li> <li>■ Během 30-60 sekund přidejte sušené ovoce.</li> </ul>

## 11 Odstranění poruch

Menší poruchy vašeho přístroje můžete odstranit vlastními silami. Před kontaktováním zákaznické služby využijte informací o odstraňování poruch. Vyvarujete se tak zbytečných nákladů.

### VÝSTRAHA

#### Nebezpečí úrazu elektrickým proudem!

Neodborné opravy jsou nebezpečné.

- ▶ Opravy spotřebiče smí provádět pouze odborný personál, který je k tomu vyškolený.
- ▶ K opravě spotřebiče se smí používat pouze originální náhradní díly.
- ▶ Pokud je síťový kabel tohoto spotřebiče poškozený, musí ho vyměnit výrobce, jeho zákaznický servis nebo podobně kvalifikovaná osoba, aby se zabránilo ohrožení.

Závada	Příčina a řešení závady
Spotřebič nepracuje.	<p>Není zapojená zástrčka síťového kabelu.</p> <ul style="list-style-type: none"> <li>▶ Připojte spotřebič k el. síti.</li> </ul>
	<p>Zareagovala pojistka v pojistkové skříňce.</p> <ul style="list-style-type: none"> <li>▶ Zkontrolujte pojistku v pojistkové skříňce.</li> </ul>
	<p>Výpadek napájení.</p> <ul style="list-style-type: none"> <li>▶ Zkontrolujte, zda v místnosti funguje osvětlení místnosti nebo jiné přístroje.</li> </ul>
Spotřebič nespustí zpracování.	<p>Otočný přepínač je chybně nastaven.</p> <ul style="list-style-type: none"> <li>▶ Před zpracováním nastavte otočný přepínač do polohy O.</li> </ul>
Spotřebič nespustí zpracování nebo se během zpracování vypne.	<p>Příliš velké zpracovávané množství nebo příliš dlouhá doba zpracování.</p> <ul style="list-style-type: none"> <li>▶ Nastavte otočný přepínač na O.</li> <li>▶ Snižte množství přísad.</li> <li>▶ K deaktivaci pojistky proti přetížení nechte spotřebič vychladnout.</li> </ul>
	<p>Spotřebič nebo příslušenství je blokováno.</p> <ul style="list-style-type: none"> <li>▶ Nastavte otočný přepínač na O.</li> <li>▶ Odstraňte blokádu.</li> </ul>
	<p>Výklopné rameno správně nezapadlo nebo se uvolnilo.</p> <ol style="list-style-type: none"> <li>1. Nastavte otočný přepínač na O.</li> <li>2. Pohybuje výklopným ramenem tak, až správně zapadne.</li> </ol>

<b>Závada</b>	<b>Příčina a řešení závady</b>
Výklopné rameno nelze otevřít nebo zavřít, protože se nástavec vzpříčil v míse.	Pohon není v parkovací poloze. <b>1.</b> Nastavte otočný přepínač na <b>O</b> . <b>2.</b> Pokud nelze výklopné rameno zavřít, sejměte nástavec. <b>3.</b> Zavřete výklopné rameno tak, až správně zaskočí do pracovní polohy. <b>4.</b> Nastavte otočný přepínač krátce na <b>1</b> a poté opět na <b>O</b> . ✓ Pohon ještě po krátkou dobu běží, než je dosaženo parkovací polohy.
Šlehací metla se dotýká mísy nebo přísady nejsou řádně promíchané.	Vzdálenost od mísy není správně nastavená. ▶ Opravte jemné nastavení šlehací metly. → " <i>Přesné nastavení šlehací metly</i> ", <i>Strana 15</i>

---

## 12 Likvidace

### 12.1 Likvidace starého spotřebiče

Díky ekologické likvidaci je možné opětovné použití cenných surovin.

1. Vytáhněte síťovou zástrčku síťového kabelu ze zásuvky.
2. Odpojte síťový kabel.
3. Spotřebič ekologicky zlikvidujte.

Informace o aktuálních možnostech likvidace obdržíte u specializovaného prodejce nebo na obecním nebo městském úřadu.



Tento spotřebič je označen v souladu s evropskou směrnicí 2012/19/EU o nakládání s použitými elektrickými a elektronickými zařízeními (waste electrical and electronic equipment - WEEE).

Tato směrnice stanoví jednotný evropský (EU) rámec pro zpětný odběr a recyklování použitých zařízení.

---

Podrobné informace o záruční době a záručních podmínkách ve vaší zemi obdržíte u svého zákaznického servisu, svého prodejce nebo na našich internetových stránkách.

Při kontaktování zákaznického servisu potřebujete označení produktu (E-č.) a výrobní číslo (FD) vašeho spotřebiče.

Kontaktní údaje zákaznického servisu viz příložený seznam servisních služeb nebo naše webová stránka.

### 13.1 Označení produktu (E-č.) a výrobní číslo (FD)

Označení produktu (E-č.) a výrobní číslo (FD) je uvedeno na typovém štítku spotřebiče.

Pro rychlé nalezení údajů vašeho spotřebiče a telefonního čísla zákaznického servisu si můžete údaje poznačit.

---

## 13 Zákaznický servis

Originální náhradní díly relevantní pro funkčnost podle příslušného nařízení ekodesign obdržíte u našeho zákaznického servisu po dobu min. 7 let od uvedení vašeho spotřebiče na trh v Evropském hospodářském prostoru.

**Poznámka:** Využití zákaznického servisu je v rámci záručních podmínek výrobce bezplatné.

**Ďalšie informácie nájdete v Digitálnej používateľskej príručke.**



## Obsah

<b>1 Bezpečnosť.....</b>	<b>24</b>	7.3 Použitie okamžitého spínača...	32
1.1 Všeobecné upozornenia .....	24	7.4 Ukončenie spracovania.....	32
1.2 Používanie v súlade s určením.....	24	7.5 Použitie pohonov príslušenstva .....	33
1.3 Obmedzenie skupiny používateľov .....	25	<b>8 Čistenie a údržba .....</b>	<b>33</b>
1.4 Bezpečnostné upozornenia.....	25	8.1 Čistiace prostriedky.....	33
<b>2 Zabránenie vecným škodám ....</b>	<b>28</b>	8.2 Prehľad čistenia.....	33
<b>3 Ochrana životného prostredia a šetrenie .....</b>	<b>28</b>	<b>9 Zvláštne príslušenstvo .....</b>	<b>33</b>
3.1 Likvidácia obalu.....	28	<b>10 Príklady použitia .....</b>	<b>34</b>
<b>4 Vybalenie a preskúšanie.....</b>	<b>28</b>	10.1 Národný recept .....	34
4.1 Vybalenie spotrebiča a dielov .....	28	<b>11 Odstránenie porúch .....</b>	<b>35</b>
4.2 Rozsah dodávky.....	28	<b>12 Likvidácia .....</b>	<b>37</b>
4.3 Inštalácia spotrebiča .....	28	12.1 Likvidácia starého spotrebiča.....	37
<b>5 Oboznámenie sa .....</b>	<b>29</b>	<b>13 Zákaznícky servis.....</b>	<b>37</b>
5.1 Spotrebič .....	29	13.1 Označenie produktu (E-Nr.) a výrobné číslo (FD).....	37
5.2 Symboly.....	29		
5.3 Otočný prepínač.....	29		
5.4 Zvukový signál.....	29		
5.5 Výklopné rameno a pohony ....	29		
5.6 Nástroje .....	30		
5.7 Jemné nastavenie šľahacej metličky .....	30		
5.8 Bezpečnostné systémy .....	31		
<b>6 Pred prvým použitím.....</b>	<b>31</b>		
6.1 Čistenie spotrebiča a dielov pred prvým použitím.....	31		
<b>7 Základná obsluha.....</b>	<b>32</b>		
7.1 Príprava spotrebiča .....	32		
7.2 Spracovanie ingrediencií pomocou nastavčov.....	32		



# 1 Bezpečnosť

Dodržiavajte nasledujúce bezpečnostné upozornenia.

## 1.1 Všeobecné upozornenia

- Starostlivo si prečítajte tento návod.
- Rešpektujte všetky ďalšie návody pri používaní dodaného alebo doplnkového príslušenstva.
- Návod, ako aj ďalšie informácie o produkte uschovajte pre neskoršie použitie alebo ďalšieho majiteľa.
- Nepripájajte spotrebič, ak došlo k poškodeniu počas prepravy.

## 1.2 Používanie v súlade s určením

Tento spotrebič používajte len:

- s originálnymi dielmi a príslušenstvom.
- na miešanie, miesenie a šľahanie potravín.
- na ďalšie spôsoby používania, ktoré sú opísané v návode priloženom k dodávanému alebo voliteľnému príslušenstvu.
- pod dozorom.
- pre množstvá bežne spracúvané v domácnosti a pri bežných časoch spracovania.
- v súkromných domácnostiach a v uzavretých priestoroch domáceho prostredia pri izbovej teplote.
- maximálne do výšky 2000 m nad morom.

Spotrebič odpojte od elektrickej siete v prípade, ak:

- spotrebič nepoužívate.
- spotrebič nie je pod dozorom.
- spotrebič montujete.
- spotrebič demontujete.
- spotrebič čistíte.
- sa približujete k rotujúcim dielom.
- vymieňate jeho nástroje.
- dôjde k nejakej chybe spotrebiča.



### 1.3 Obmedzenie skupiny používateľov

Tento spotrebič môžu používať osoby so zníženými fyzickými, senzorickými alebo mentálnymi schopnosťami alebo osoby s nedostatočnými skúsenosťami a/alebo vedomosťami iba vtedy, ak sú pod dozorom, alebo ak boli poučené o bezpečnej obsluhu spotrebiča a porozumeli prípadným nebezpečenstvám.

Deti sa so spotrebičom nesmú hrať.

Čistenie a používateľskú údržbu nesmú vykonávať deti.

Spotrebič nesmú používať deti. Deti sa musia zdržiavať v bezpečnej vzdialenosti od spotrebiča a prívodného vedenia.

### 1.4 Bezpečnostné upozornenia

#### **⚠ VAROVANIE – Riziko zásahu elektrickým prúdom!**

Poškodený spotrebič alebo poškodené sieťové prívodné vedenie je nebezpečné.

- ▶ Nikdy nepoužívajte poškodený spotrebič.
- ▶ Nikdy nepoužívajte spotrebič s prasknutým alebo zlomeným povrchom.
- ▶ Nikdy neťahajte za sieťové prívodné vedenie, keď ho chcete odpojiť od elektrickej siete. Vždy odpojte sieťovú zástrčku sieťového prívodného vedenia.
- ▶ Keď je spotrebič alebo sieťové prívodné vedenie poškodené, okamžite vyťahnite zástrčku sieťového prívodného vedenia alebo vypnite poistku v poistkovej skrini.
- ▶ Zavolajte zákaznícky servis. → *Strana 37*

Neodborná inštalácia je nebezpečná.

- ▶ Spotrebič pripojte a prevádzkujte len podľa údajov na výrobnom štítku.

Neodborné opravy sú nebezpečné.

- ▶ Spotrebič môže opravovať iba príslušne vyškolený personál.
- ▶ Pri oprave spotrebiča sa smú používať len originálne náhradné súčiastky.
- ▶ Keď sa poškodí sieťový prípojný kábel tohto spotrebiča, musí ho vymeniť výrobca alebo jeho zákaznícky servis alebo podobne kvalifikovaná osoba, aby sa zabránilo ohrozeniam.

Vniknutá vlhkosť môže spôsobiť zásah elektrickým prúdom.

- ▶ Spotrebič ani napájací kábel nikdy neponárajte do vody ani ho neumývajte v umývačke riadu.
- ▶ Spotrebič používajte iba v uzavretých priestoroch.
- ▶ Nikdy nevystavujte spotrebič vysokým teplotám alebo vlhkosti.
- ▶ Na čistenie spotrebiča nepoužívajte parný čistič ani vysoko-tlakový čistič.

Poškodená izolácia sieťového prírodného vedenia je nebezpečná.

- ▶ Sieťové prírodné vedenie sa nikdy nesmie dostať do kontaktu s horúcimi časťami spotrebiča alebo tepelnými zdrojmi.
- ▶ Sieťové prírodné vedenie sa nikdy nesmie dostať do kontaktu s ostrými špicami alebo hranami.
- ▶ Nikdy neohýbajte, nestláčajte ani nevymieňajte sieťové prírodné vedenie.

### **⚠ VAROVANIE – Riziko požiaru!**

Vysoká teplota môže spôsobiť požiar spotrebiča a ďalších častí.

- ▶ Nikdy neumiestňujte spotrebič na horúce povrchy ani do ich blízkosti.

### **⚠ VAROVANIE – Riziko poranenia!**

Rotujúce pohony, nástroje alebo časti príslušenstva môžu spôsobiť zranenie.

- ▶ Ruky, vlasy, oblečenie a iné predmety držte preč od rotujúcich častí.
- ▶ Nástroje a príslušenstvo nasadzujte a odoberajte len vtedy, keď je pohon zastavený a spotrebič je odpojený.
- ▶ Pred výmenou nástrojov alebo čistením spotrebič vypnite a odpojte ho od elektrickej siete.
- ▶ Nástroje používajte, len keď je nasadená misa a veko a ochranné kryty pohonu sú pripevnené!
- ▶ Počas spracovania nikdy neotvárajte otočné rameno.

Obsluha spotrebiča s poškodenými časťami môže spôsobiť zranenia.

- ▶ Časti, ktoré vykazujú praskliny alebo iné poškodenia alebo nie sú správne usadené sa musia vymeniť za originálne náhradné diely.

**⚠ VAROVANIE – Riziko pomliaždenia!**

Môže dôjsť k privretiu rúk a prstov.

- ▶ Pri sklopení výklopného ramena nikdy nesiahajte do misy.

**⚠ VAROVANIE – Riziko udusenía!**

Deti si môžu obalový materiál pretiahnuť cez hlavu alebo sa doň zabaliť a zadusiť.

- ▶ Obalový materiál uchovávajte mimo detí.
- ▶ Nenechajte deti hrať sa s obalovým materiálom.

Deti môžu vdýchnuť alebo prehltnúť malé časti a zadusiť sa.

- ▶ Drobné časti uchovávajte mimo dosahu detí.
- ▶ Nenechajte deti hrať sa drobnými dielmi.

**⚠ VAROVANIE – Riziko poškodenia zdravia!**

Nečistoty na povrchoch môžu ohroziť zdravie.

- ▶ Dodržiavajte pokyny týkajúce sa čistenia.
- ▶ Plochy, ktoré prichádzajú do styku s potravinami, vyčistite pred každým použitím.

## 2 Zabránenie vecným škodám

### POZOR!

Neodborným používaním môžu vzniknúť vecné škody.

- ▶ Nikdy nepoužívajte rôzne pohony súčasne.
- ▶ Nikdy nepoužívajte spotrebič dlhšie než je potrebné.
- ▶ Spotrebič nikdy neprevádzkujte v chode naprázdno.
- ▶ Nikdy nepoužívajte originálne diely a príslušenstvo s inými spotrebičmi.
- ▶ Neprekračujte maximálne množstvo spracovania.
- ▶ Pred použitím misky skontrolujte, či sa v nej nenachádzajú cudzie predmety.

## 3 Ochrana životného prostredia a šetrenie

### 3.1 Likvidácia obalu

Obalové materiály nezaťažujú životné prostredie a sú recyklovateľné.

- ▶ Jednotlivé komponenty zlikvidujte oddelene podľa druhu.

## 4 Vybalenie a preskúšanie

Tu sa dozviete, na čo musíte dbať pri vybalení.

### 4.1 Vybalenie spotrebiča a dielov

1. Vyberte spotrebič z balenia.

2. Vyberte z balenia všetky ostatné diely a sprievodné dokumenty a odložte ich nabok.
3. Odstráňte baliaci materiál.
4. Odstráňte nálepky a fólie.

### 4.2 Rozsah dodávky

Po vybalení skontrolujte všetky diely na eventuálne poškodenia vzniknuté pri preprave a úplnosť pri dodaní.

**Poznámka:** V závislosti od výbavy sa váš spotrebič dodáva s ďalším príslušenstvom. Pridaný rozsah dodávky nájdete v návodoch príslušenstva.

→ Obr. 1

<b>A</b>	Základný spotrebič s misou na miesenie
<b>B</b>	Veko s integrovaným plniacim hrdlom
<b>C</b>	Miešacia metlička Flexi
<b>D</b>	Šľahacia metlička
<b>E</b>	Hnetacie háky
<b>F</b>	Priložené podklady

### 4.3 Inštalácia spotrebiča

1. Spotrebič postavte na stabilnú, rovnú, čistú a hladkú pracovnú plochu.
2. Nastavte potrebnú dĺžku sieťového kábla.
  - Ak chcete kábel skrátiť, posuňte ho do priehradky na uloženie kábla.
  - Ak chcete kábel znova predĺžiť, vyťahnite ho z priehradky na uloženie kábla.
3. Nezasúvajte sieťovú zástrčku.

## 5 Oboznámenie sa

### 5.1 Spotrebič

Tu nájdete prehľad komponentov vášho spotrebiča.

→ Obr. **2**



<b>1</b>	Misa na miesenie
<b>2</b>	Veko s integrovaným plniacim hrdlom
<b>3</b>	Tlačidlo Vysunúť pre nástroje
<b>4</b>	Tlačidlo pre odblokovanie výklopného ramena
<b>5</b>	Výklopné rameno
<b>6</b>	Otočný prepínač
<b>7</b>	Ochranný kryt pre pohon 2
<b>8</b>	Pohon 2
<b>9</b>	Ochranný kryt pre pohon 3
<b>10</b>	Pohon 3
<b>11</b>	Hlavný pohon
<b>12</b>	Uloženie kábla
<b>13</b>	Úchytká na prepravu
<b>14</b>	Odtokový otvor
<b>15</b>	Výrezy pre misu

### 5.2 Symboly

Tu nájdete prehľad symbolov vášho spotrebiča.

Symbol	Opis
▼	Označenie polohy na hlavnom pohone
▲	Označenie polohy na pohone 3


### Symbol Opis

▼ —  Nasadzte ▼ ochranný kryt pohonu pre pohon 3 a pevne ho utiahnite 

### 5.3 Otočný prepínač

Pomocou otočného spínača spustíte a zastavíte spracovanie a zvolíte rýchlosť.

### Symbol Funkcia

○	Zastavte spracovanie.
	Prísady primiešajte pri najnižšej rýchlosti.
1	Prísady spracujte pri nízkej rýchlosti.
7	Prísady spracujte pri najvyššej rýchlosti.
M	Prísady spracujte krátko pri najvyššej rýchlosti. → "Použitie okamžitého spínača", Strana 32

### 5.4 Zvukový signál

Keď sa vyskytne porucha alebo bezpečnostný systém vypne prístroj, zaznie zvukový signál.

Možnými poruchami sú napr. nesprávne zaklapnuté výklopné rameno alebo prehriaty prístroj.

→ "Odstránenie porúch", Strana 35

### 5.5 Výklopné rameno a pohony

Tu nájdete prehľad použitia v závislosti od polohy výklopného ramena a pohonu.

Keď sa stlačí tlačidlo pre odblokovanie, výklopné rameno sa dá presunúť do požadovanej polohy.

→ Obr. **3**

<b>A</b>	<p><b>Príprava:</b></p> <ul style="list-style-type: none"> <li>■ Misu nasadíte alebo odoberte.</li> <li>■ Upevnite alebo odstráňte veko.</li> <li>■ Vložte alebo odstráňte nástroj z hlavného pohonu.</li> <li>■ Do misy pridajte väčšie množstvo ingrediencií.</li> </ul>
----------	--

<b>B</b>	<p><b>Hlavný pohon:</b> Spracujte ingrediencie pomocou nástrojov, napr. pomocou šľahacej metličky.</p>
----------	--

<b>C</b>	<p><b>Pohon 2:</b> Použité príslušenstvo, napr. Krájač.</p>
----------	---

<b>D</b>	<p><b>Pohon 3:</b> Použité príslušenstvo, napr. Mixovací nadstavec.</p>
----------	---

<b>E</b>	<p><b>Hlavný pohon:</b> Použité príslušenstvo, napr. Mlynček na mäso.</p>
----------	---


**Poznámka:** Výklopné rameno je vybavené funkciou EasyArm Lift. Táto funkcia podporuje pohyb výklopného ramena smerom nahor.


## 5.6 Nástroje


Tu nájdete základné informácie o rozličných nadstavcoch.

Nadstavce sú vybavené ochranným krytom, aby bol pohon chránený pred nečistotami.

Tlačidlo Vysunúť na výklopnom ramene uľahčuje odobratie nástroja.

Nástroj	Použitie
	<p>Hnetacie háky</p> <ul style="list-style-type: none"> <li>■ Hnetanie cesta, napr. kysnutého cesta, cesta na chlieb, pizzu, cestoviny, pečivo.</li> <li>■ Primiešanie prísad do cesta, napr. semienok.</li> </ul>

Nástroj	Použitie
	<p>Šľahacia metlička</p> <ul style="list-style-type: none"> <li>■ Šľahanie snehu z bielkov a smotany (minimálne s obsahom tuku 30%).</li> <li>■ Miešanie ľahkého cesta, napr. piškótové cesto.</li> </ul>

	<p>Miešacia metlička Flexi</p> <ul style="list-style-type: none"> <li>■ Miešajte cesto, napr. jemné cesto, cesto na koláč, ovocný koláč.</li> <li>■ Primiešanie prísad do cesta, napr. hrozienka, kúsky čokolády.</li> </ul>
---	--

## 5.7 Jemné nastavenie šľahacej metličky

Upravte jemné nastavenie vzdialenosti medzi misou a šľahacou metličkou.

**Poznámka:** Šľahacia metlička je z výroby nastavená tak, aby optimálne premiešala ingrediencie.

### Úprava nastavení nadstavcov

#### POZOR!

Spotrebič a nadstavce sa kvôli nesprávnemu nastaveniu nadstavcov môžu poškodiť.

- ▶ Nikdy nepoužívajte nástroj, ktorý nie je správne nastavený.

#### Požiadavky

- Sieťová zástrčka nie je pripojená.
- Výklopné rameno je otvorené.
- Šľahacia metlička je nasadená.
- Misa je nasadená.

1. Šľahaciu metličku pridržite rukou za spodnú časť a uvoľnite poistnú maticu pomocou vidlicového kľúča v smere hodinových ručičiek.

→ Obr. 4

2. Na zmenu nastavenia otočte nástroj do požadovaného smeru.

→ Obr. 5

Optimálne nastavenie	Odstup od misy cca 2,5 mm
Otáčanie v smere hodinových ručičiek	Nadvihnutie nástroja
Otáčanie proti smeru hodinových ručičiek	Spustenie nástroja

3. Stlačte tlačidlo na odblokovanie a zatlačte výklopné rameno smerom nadol, aby zacvaklo.
4. Skontrolujte nastavenie.
5. Stlačte tlačidlo na odblokovanie a zdvihnite výklopné rameno, aby zacvaklo.
6. Šľahaciu metličku pridržite rukou za spodnú časť a zaskrutkujte poistnú maticu pomocou vidlicového kľúča proti smeru hodinových ručičiek.

## 5.8 Bezpečnostné systémy

Tu nájdete prehľad bezpečnostných systémov vášho spotrebiča.

### Poistka proti náhodnému zapnutiu

Poistka proti zapnutiu bráni, aby sa váš spotrebič neúmyselne zapol. Spotrebič sa dá zapnúť a používať len vtedy, keď je splnený jeden z nasledujúcich predpokladov.

- Výklopné rameno správne zapadlo vo vodorovnej polohe.
- Výklopné rameno správne zapadlo vo vodorovnej polohe a ochranný kryt pohonu alebo zmontované príslušenstvo je správne upevnené.

### Poistka proti opätovnému zapnutiu

Poistka proti opätovnému zapnutiu bráni, aby váš spotrebič po výpadku prúdu sám spustil spracovanie.

Spotrebič je po výpadku prúdu znovu zapnutý. Spracovanie sa môže znovu spustiť až vtedy, keď sa otočný spínač nastaví na O.

### Poistka proti preťaženiu

Poistka proti preťaženiu zabráňuje, aby sa motor a ďalšie konštrukčné diely poškodili následkom vysokého zaťaženia.

### Zvukový signál

Keď sa vyskytne porucha alebo bezpečnostný systém vypne prístroj, zaznie zvukový signál.

Možnými poruchami sú napr. nesprávne zaklapnuté výklopné rameno alebo prehriaty prístroj.

→ "Odstránenie porúch", Strana 35

## 6 Pred prvým použitím

Pripravte spotrebič na používanie.

### 6.1 Čistenie spotrebiča a dielov pred prvým použitím

1. Stlačte tlačidlo na odblokovanie a zdvihnite výklopné rameno, aby zacvaklo.
2. Pootočte misu v smere pohybu hodinových ručičiek a vyberte ju.
3. Všetky diely, ktoré sú v kontakte s potravinami, pred prvým použitím vyčistite.  
→ "Čistenie a údržba", Strana 33
4. Pripravte vyčistené a vysušené diely na použitie.

## 7 Základná obsluha

### 7.1 Príprava spotrebiča

1. Stlačte tlačidlo na odblokovanie a zdvihnite výklopné rameno, aby zacvaklo.  
→ Obr. **6**
2. Misu nasadíte do základného spotrebiča.  
→ Obr. **7**  
Dajte pozor na výrezy na základnom spotrebiči.
3. Pootočte misu proti smeru hodinových ručičiek, aby zacvakla na miesto.  
→ Obr. **8**
4. Veko nastrčte na hlavný pohon tak, aby zacvaklo.  
→ Obr. **9**  
Plniace hrdlo musí smerovať dopredu.
5. Nadstavec zatlačte do hlavného pohonu, aby zacvakol.  
→ Obr. **10**  
Ochranná krytka [a] musí kompletne zakrývať hlavný pohon.
6. Pridajte ingrediencie do misy.  
→ Obr. **11**
7. Stlačte tlačidlo na odblokovanie a zatlačte výklopné rameno smerom nadol, aby zacvaklo.  
→ Obr. **12**

### 7.2 Spracovanie ingrediencií pomocou nadstavcov

1. Zasuňte sieťovú zástrčku.
2. Nastavte otočný spínač späť na požadovanú rýchlosť.  
→ Obr. **13**

3. V prípade potreby pridajte do plniaceho hrdla ďalšie ingrediencie počas spracovania.  
→ Obr. **14**

Na naplnenie väčšieho množstva spotrebič vypnite, otvorte výklopné rameno a pridajte ingrediencie do misy.

4. Spracúvajte ingrediencie, kým nedosiahnete želaný výsledok.
5. Otočný spínač nastavte na O.  
→ Obr. **15**  
Počkajte na zastavenie spotrebiča.

### 7.3 Použitie okamžitého spínača

1. Otočný spínač nastavte na **M** a pridržte.  
→ Obr. **16**
- ✓ Prísady sa spracujú pri najvyššej rýchlosti.
2. Uvoľnite otočný spínač.  
→ Obr. **17**
- ✓ Otočný spínač sa presunie na O.
- ✓ Spracovanie sa zastaví.

**Tip:** Okamžitý spínač je predovšetkým určený na použitie so skleneným mixovacím nadstavcom.

### 7.4 Ukončenie spracovania

1. Vytiahnite sieťovú zástrčku.  
→ Obr. **18**
2. Stlačte tlačidlo na odblokovanie a zdvihnite výklopné rameno, aby zacvaklo.  
→ Obr. **19**
3. Ak sa výklopné rameno otvára veľmi ťažko alebo je na nástroji veľa cesta, postupujte nasledovne:
  - Pootvorte výklopné rameno a z nástroja odstráňte cesto pomocou stierky alebo drevenej lyžice.



- Výklopné rameno úplne otvorte, odstráňte zvyšky cesta z nástroja a následne odstráňte nástroj.
- 4. Na uvoľnenie a odstránenie nástroja stlačte tlačidlo Vysunúť.  
→ Obr. **20**  
Tlačidlo Vysunúť stlačte iba ak je výklopné rameno otvorené, v opačnom prípade sa môže nástroj v mise zaseknúť.
- 5. Stiahnite veko z hlavného pohonu.  
→ Obr. **21**
- 6. Pootočte misu v smere pohybu hodinových ručičiek a vyberte ju.  
→ Obr. **22**

## 7.5 Použitie pohonov príslušenstva

### Poznámky

- Odstráňte ochranný kryt, aby ste použili príslušenstvo na pohone 2 alebo 3.
  - Nepoužívané pohony vždy uzavrite pomocou ochranných krytov.
  - Dodržiavajte návod na používanie príslušenstva.
1. Ochranný kryt pohonu 2 nadvihnite na bočnom otvore a vyberte.  
→ Obr. **23**
  2. Nasaďte a zatlačte ochranný kryt pohonu 2.  
→ Obr. **24**
  3. Ochranný kryt pohonu 3 otočte proti smeru hodinových ručičiek a odoberte.  
→ Obr. **25**
  4. Nasaďte ochranný kryt pohonu 3 a upevnite v smere hodinových ručičiek.  
→ Obr. **26**

## 8 Čistenie a údržba

Aby váš spotrebič zostal dlhodobo pekný a funkčný, starostlivo ho čistite a starajte sa oň.

### 8.1 Čistiace prostriedky

Zistite, ktoré čistiace prostriedky sú vhodné pre váš spotrebič.

#### POZOR!

Nevhodné čistiace prostriedky alebo nesprávne čistenie môže poškodiť spotrebič.

- ▶ Nepoužívajte čistiace prostriedky s obsahom alkoholu alebo liehu.
- ▶ Nepoužívajte ostré, špicaté alebo kovové predmety.
- ▶ Nepoužívajte drsné utierky ani čistiace prostriedky.

### 8.2 Prehľad čistenia

Po použití okamžite vyčistite všetky diely, aby zvyšky neprischli.

**Tip:** Plastové diely sa môžu zafarbiť, napr. pri spracovávaní mrkvy. Odstráňte zafarbenie mäkkou utierkou a kvapkou jedlého oleja.

Jednotlivé diely vyčistite podľa údajov v tabuľke.

→ Obr. **27**

## 9 Zvláštne príslušenstvo

Príslušenstvo si môžete kúpiť v zákazníckom servise, v špecializovaných predajniach alebo na internete. Používajte iba originálne príslušenstvo, pretože to je určené presne pre váš spotrebič.

Príslušenstvo je špecifické pre daný spotrebič. Pri kúpe uveďte vždy presné označenie (E-Nr.) vášho spotrebiča. → *Strana 37*

Informácie o tom, ktoré príslušenstvo je k dispozícii pre váš spotrebič, sa dozviete v katalógu, internetovom obchode alebo v zákazníckom servise. [www.bosch-home.com](http://www.bosch-home.com)



---

## 10 Príklady použitia

Tu nájdete príklady použitia, ktoré boli vyvinuté špeciálne pre váš spotrebič.

### 10.1 Názorný recept

Tu nájdete názorný recept, ktorý bol vytvorený špeciálne pre váš spotrebič.

Recept	Suroviny	Spracovanie
Ťažký ovocný koláč	<ul style="list-style-type: none"><li>■ 3 vajcia</li><li>■ 135 g cukru</li><li>■ 135 g margarínu</li><li>■ 255 g múky</li><li>■ 10 g kypriaceho prášku</li><li>■ 150 g korintských hrozienok</li><li>■ 150 g zmesi sušeného ovocia</li></ul> <p><b>Poznámka:</b> Súčasne spracúvajte maximálne 2-násobné množstvo.</p>	<ul style="list-style-type: none"><li>■ Nasadte miešaciu metlu.</li><li>■ Pridajte všetky prísady okrem sušeného ovocia.</li><li>■ 30 sekundy/sekúnd spracúvajte na stupni .</li><li>■ Potom spracujte 3-5 minúty/minút na stupni 4.</li><li>■ Nastavte na stupeň .</li><li>■ Do 30-60 sekundy/sekúnd pridajte sušené ovocie.</li></ul>

**Poznámka:** Na dôkladné premiešanie ingrediencií kysnutého alebo kváskového cesta s vysokým podielom vody pridajte do misy najprv vodu.

Dodržiavajte údaje a hodnoty v tabuľke.

→ Obr. **28**

## 11 Odstránenie porúch

Menšie poruchy na vašom spotrebiči môžete odstrániť sami. Pred kontaktovaním zákazníckeho servisu použite informácie o riešení problémov. Tým sa vyhnete zbytočným nákladom.

### **VAROVANIE**

#### **Riziko zásahu elektrickým prúdom!**

Neodborné opravy sú nebezpečné.

- ▶ Spotrebič môže opravovať iba príslušne vyškolený personál.
- ▶ Pri oprave spotrebiča sa smú používať len originálne náhradné súčiastky.
- ▶ Keď sa poškodí sieťový prípojný kábel tohto spotrebiča, musí ho vymeniť výrobca alebo jeho zákaznícky servis alebo podobne kvalifikovaná osoba, aby sa zabránilo ohrozeniam.

<b>Porucha</b>	<b>Príčina a riešenie problémov</b>
Spotrebič nefunguje.	<p>Sieťová zástrčka prívodného vedenia nie je zasunutá.</p> <ul style="list-style-type: none"> <li>▶ Pripojte spotrebič do elektrickej siete.</li> </ul> <hr/> <p>Zareagovala poistka v poistkovej skrinke.</p> <ul style="list-style-type: none"> <li>▶ Skontrolujte poistku v poistkovej skrini.</li> </ul> <hr/> <p>Elektrické napájanie bolo prerušené.</p> <ul style="list-style-type: none"> <li>▶ Skontrolujte, či osvetlenie miestnosti alebo iné spotrebiče v miestnosti fungujú.</li> </ul>
Spotrebič nespustil spracovanie.	<p>Nesprávne nastavenie otočného spínača.</p> <ul style="list-style-type: none"> <li>▶ Otočný spínač pred spracovaním nastavte do polohy O.</li> </ul>
Spotrebič nespustil spracovanie alebo sa vypol počas spracovania.	<p>Spracúvané množstvo je príliš vysoké alebo trvanie spracovania bolo príliš dlhé.</p> <ul style="list-style-type: none"> <li>▶ Otočný spínač nastavte do polohy O.</li> <li>▶ Znížte množstvo ingrediencií.</li> <li>▶ Nechajte spotrebič vychladnúť, čím sa poistka proti preťaženiu deaktivuje.</li> </ul> <hr/> <p>Spotrebič alebo príslušenstvo je blokované.</p> <ul style="list-style-type: none"> <li>▶ Otočný spínač nastavte do polohy O.</li> <li>▶ Odstráňte príčinu blokovania.</li> </ul> <hr/> <p>Výklopné rameno nie je správne zacvaknuté alebo sa odpojilo.</p> <ol style="list-style-type: none"> <li>1. Otočný spínač nastavte do polohy O.</li> <li>2. Pohybujte výklopným ramenom, aby správne zacvaklo.</li> </ol>

Porucha	Príčina a riešenie problémov
Výklopné rameno sa nedá otvoriť alebo zatvoriť, pretože sa v mise zasekol nadstavec.	<p>Pohon nie je v parkovacej polohe.</p> <ol style="list-style-type: none"><li data-bbox="376 188 860 215">1. Otočný spínač nastavte do polohy O.</li><li data-bbox="376 220 1005 272">2. Keď sa výklopné rameno nedá zatvoriť, odoberte nadstavec.</li><li data-bbox="376 277 1037 330">3. Zatvárate výklopné rameno, kým správne nezapadne do pracovnej polohy.</li><li data-bbox="376 335 1025 387">4. Otočný prepínač krátko nastavte do polohy 1 a potom znovu na O.</li></ol> <p>✓ Pohon krátky čas beží, kým nedosiahne parkovaciú polohu.</p>
Profesionálna šlahacia metlička sa dotýka misky alebo ingrediencie nie sú správne premiešané.	<p>Odstup k mise nie je správne nastavený.</p> <ul style="list-style-type: none"><li data-bbox="376 502 949 529">▶ Upravte jemné nastavenie šlahacej metličky. → "<i>Jemné nastavenie šlahacej metličky</i>", <i>Strana 30</i></li></ul>

---

## 12 Likvidácia

### 12.1 Likvidácia starého spotrebiča

Ekologickou likvidáciou môžu byť znovu využité cenné suroviny.

1. Odpojte sieťovú zástrčku napájacieho kábla.
2. Odrežte napájací kábel.
3. Spotrebič zlikvidujte ekologickým spôsobom.

O aktuálnych spôsoboch likvidácie sa informujte u vášho špecializovaného predajcu alebo u orgánov obecnej, príp. mestskej správy.



Tento spotrebič je označený v súlade s európskou smernicou 2012/19/EÚ o nakladaní s použitými elektrickými a elektronickými zariadeniami (waste electrical and electronic equipment - WEEE). Táto smernica stanoví jednotný európsky (EU) rámec pre spätný odber a recyklovanie použitých zariadení.

---

Podrobné informácie o záručnej lehote a záručných podmienkach vo vašej krajine vám poskytne zákaznicky servis alebo predajca, prípadne ich nájdete na našom webe.

Keď kontaktujete zákaznicky servis, potrebujete číslo výrobku (E.-Nr.) a výrobné číslo (FD) vášho spotrebiča.

Kontaktné údaje zákaznického servisu nájdete v priloženom adresári zákazníckej služby alebo na našej webovej stránke.

### 13.1 Označenie produktu (E-Nr.) a výrobné číslo (FD)

Číslo výrobku (E-Nr.) a výrobné číslo (FD) nájdete na typovom štítku spotrebiča.

Ak chcete rýchlo vyhľadať údaje o spotrebiči a telefónne číslo zákaznického servisu, môžete si údaje poznačiť.

---

## 13 Zákaznicky servis

Originálne náhradné súčiastky, ktoré sú relevantné pre funkčnosť spotrebiča a spĺňajú nariadenie o ekodizajne, vám poskytne náš zákaznicky servis v období minimálne 7 rokov od uvedenia spotrebiča na trh v Európskom hospodárskom priestore.

**Poznámka:** Využívanie zákaznického servisu je bezplatné v rámci záruky výrobcu.







## Thank you for buying a Bosch Home Appliance!

Register your new device on MyBosch now and profit directly from:

- **Expert tips & tricks for your appliance**
- **Warranty extension options**
- **Discounts for accessories & spare-parts**
- **Digital manual and all appliance data at hand**
- **Easy access to Bosch Home Appliances Service**

Free and easy registration – also on mobile phones:

**[www.bosch-home.com/welcome](http://www.bosch-home.com/welcome)**



## Looking for help? You'll find it here.

Expert advice for your Bosch home appliances, help with problems or a repair from Bosch experts.

Find out everything about the many ways Bosch can support you:

**[www.bosch-home.com/service](http://www.bosch-home.com/service)**

Contact data of all countries are listed in the attached service directory.

### **BSH Hausgeräte GmbH**

Carl-Wery-Straße 34  
81739 München, GERMANY  
[www.bosch-home.com](http://www.bosch-home.com)

A Bosch Company



**8001299139** (040325)

cs, sk