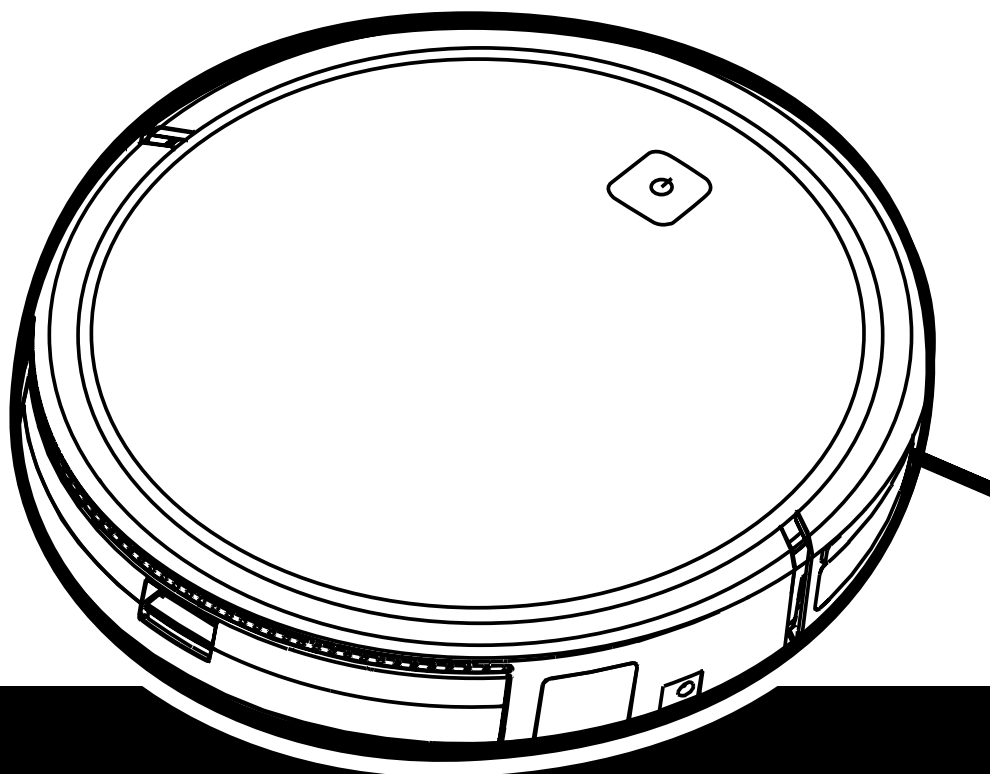


HOOVER

USER MANUAL (GB)	2
MANUEL D'UTILISATION (FR).....	10
BEDIENUNGSANLEITUNG (DE)	18
MANUALE PER L'UTENTE (IT).....	26
GEBRUIKSAANWIJZING (NL).....	34
MANUAL DE INSTRUÇÕES (PT)	42
MANUAL DE USUARIO (ES)	50
BRUGERVEJLEDNING (DK)	58
BRUKERMANUAL (NO).....	66
INSTRUKTIONSMANUAL (SE).....	74
KÄYTTÖOHJE (FI)	82
РУКОВОДСТВО ПОЛЬЗОВАТЕЛЯ (RU)...	90
ΟΔΗΓΙΕΣ ΧΡΗΣΗΣ (GR)	98
INSTRUKCJA UŻYTKOWANIA (PL) .	106
NÁVOD K POUŽITÍ (CZ).....	114
PRIROČNIK ZA UPORABNIKA (SI) ..	122
KULLANMA KILAVUZU (TR).....	130



NÁVOD K BEZPEČNÉMU POUŽITÍ

Tento vysavač by měl být používán pouze pro úklid domácnosti a v souladu s touto uživatelskou příručkou. Než začnete spotřebič používat, ujistěte se, že rozumíte tomuto návodu.

Před čištěním nebo jakoukoli údržbou zařízení vždy vypněte a síťovou šňůru vytáhněte ze zásuvky.

Tento přístroj smí používat děti od 8 let výše a osoby se sníženými fyzickými, smyslovými nebo mentálními schopnostmi nebo s nedostatkem zkušeností a znalostí, pokud jsou pod dohledem nebo jim byly dány pokyny týkající se bezpečného používání tohoto přístroje a byly seznámeny s možnými riziky jeho používání. S přístrojem se nesmí hrát děti. Čištění a údržbu nesmí provádět děti bez dohledu.

Jestliže je poškozena síťová šňůra, okamžitě přestaňte zařízení používat. Síťovou šňůru musí vyměnit autorizovaný servisní technik společnosti Hoover, aby se předešlo ohrožení bezpečnosti.

Nachází-li se v prostoru, který má být čištěn, balkon nebo schody, měla by být použita fyzická bariéra, která by sloužila k zamezení přístupu na balkon nebo schody a zajistil se tak bezpečný provoz. Malé děti a zvířata musejí být pod dohledem, zatímco robot vysává.

Vysavač vždy ukládejte na vhodném místě v domácnosti. Nepoužívejte venku a nevystavujte zařízení vnějším vlivům, vlhkosti, nebo zdrojům tepla (trouba, ohniště, mokrá podlaha).

Nevystavujte vysavač Robot a příslušenství nadměrnému teplu/chladu (udržujte v rozmezí 0-30°C).

Nepoužívejte vysavač Robot nebo kterékoliv příslušenství, bylo-li vystaveno pádu nebo poškození, nebo bylo-li ponecháno venku, nebo upuštěno do vody.

Nikdy neodpojujte napájecí adaptér taháním za napájecí kabel.

Nepoužívejte k čištění schodů.

Nabíjení baterie

Pro dobíjení používejte pouze nabíječku dodanou se zařízením.

Zkontrolujte, zda údaje na štítku nabíječky odpovídají hodnotám síťového napětí.

Nikdy nenabíjejte baterie při teplotě vyšší než 30°C nebo nižší než 0°C.

Zapojte nabíječku dodanou se zařízením do vhodné zásuvky.

Při extrémním použití a teplotních podmínkách může dojít k únikům z článků baterie. Pokud se tekutina dostane do styku s pokožkou, je to nutné jí rychle omýt ve vodě. Pokud se tekutina dostane do očí, vymyjte je okamžitě čistou vodou po dobu alespoň 10 minut. Vyhledejte lékařskou pomoc.

Je běžné, že při nabíjení se nabíječka zahřívá.

Používejte výhradně příslušenství, spotřební materiály a náhradní díly doporučené nebo dodávané firmou Hoover.

Nevysávejte tvrdé nebo ostré předměty, zápalky, žhavý popel, cigaretové nedopalky apod.

Nestříkejte nebo nevysávejte hořlavé kapaliny, čistící tekutiny, aerosoly nebo jejich výpary.

Nepoužívejte zařízení, příp. nabíječku, pokud vám připadají vadné.

Servis Hoover najdete na internetových stránkách www.candy-hoover.cz Spolehlivý provoz a vysoká účinnost tohoto spotřebiče jsou zajištěny pouze v případě, že bude prováděn pravidelný servis a opravy, které musí zajišťovat autorizovaný servisní technik společnosti Hoover.

Nepoužívejte zařízení pro čištění zvířat a osob.

Nenahrazujte baterie Robota jinými, které nelze dobít.

Jestliže nebude vysavač Robot déle používán (po několik týdnů) vytáhněte síťový adaptér ze zásuvky.

Likvidace použitých baterií.

Před likvidací vysavače z něj nejprve vyjměte baterie. Před odstraněním baterie se ujistěte, že výrobek je odpojen od elektrické sítě. Zlikvidujte baterie bezpečně a ekologicky. Používejte zařízení dokud baterie nejsou naprosto vybité. Použité baterie by měly být přijaté do recyklační stanice a nesmějí být vyhazované dohromady s domovním odpadem. Pro vyjmutí baterií prosím kontaktujte Zákaznické servisní středisko Hoover, které najdete na internetových stránkách www.candy-hoover.cz nebo postupujte podle následujících pokynů:

Odpojte nabíječku a vypněte vysavač Robot. Otočte vysavač Robot a umístěte na rovný povrch. Vyjměte šrouby a sejměte kryt prostoru pro baterie. Vytáhněte baterii. **[Obr. 7]**

POZNÁMKA: Budete-li mít při demontáži jednotky jakékoli problémy nebo budete-li požadovat podrobnější informace o manipulaci, využití a recyklaci tohoto výrobku, kontaktujte prosím místní úřad nebo středisko sběrných surovin.

DŮLEŽITÁ UPOZORNĚNÍ PŘED POUŽITÍM

Před použitím vysavače Robot nebo příslušenství si přečtěte pečlivě následující informace.

Nepokoušejte se sami rozmontovat nebo opravit vysavač Robot. Pokud nastane problém, kontaktujte Zákaznické servisní středisko Hoover. Seznam naleznete na stránkách www.candy-hoover.cz.

Schody: Vysavač Robot je vybaven senzory proti pádu ze schodů nebo hran. V některých situacích mohou být senzory zmatené.

Vysavač Robot nedokáže rozpoznat schody, nižší než 8 cm. Jsou-li schody nižší než 8 cm může to způsobit pád vysavače Robot. Máte-li ji k dispozici, použijte virtuální bariéru, která zamezí pádu vysavače Robot.

Lesklé, nebo velmi tmavé povrchy, používané na některých schodech, jako sklo, nebo leštěná keramika mohou způsobit pád vysavače Robot. Máte-li ji k dispozici, použijte virtuální bariéru nebo na dolní schod položte koberec, abyste zamezili pádu vysavače Robot.

Měli by jste se vyvarovat použití vašeho vysavače Robot na mezipatra, podesty nebo vyvýšené oblasti bez hranic. Máte-li ji k dispozici, použijte virtuální bariéru, která zabrání vysavači Robot ve vstupu do těchto oblastí.

Použití baterie: váš vysavač Robot je napájen nabíjecími, vysokokapacitními lithiovými bateriemi. Funkčnost těchto nabíjecích baterií je garantována po 6 měsících, jsou-li používány v souladu s tímto návodem.

V případě významného snížení výkonosti vysavače Robot, náhradní baterie lze získat od vašeho Hoover servisu.

Použijte pro váš vysavač Robot pouze náhradní díly schválené společností Hoover. Použitím dílů, které nebyly schváleny firmou Hoover se vystavujete nebezpečí a přicházíte o záruku.

Pro dobíjení vysavače Robot používejte pouze dodanou nabíjecí základnu a síťový adaptér. Použití nesprávné nabíjecí základny nebo síťového adaptéru je nebezpečné a ruší se jím platnost záruky.

Životní prostředí

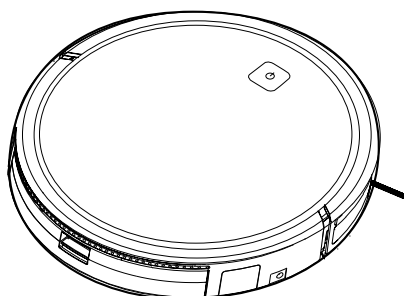
Symbol na tomto zařízení označuje, že tento výrobek nesmí být likvidován jako domovní odpad. Zařízení musí být předáno do příslušného sběrného místa pro likvidaci elektrických a elektronických zařízení. Likvidace musí proběhnout v souladu s místními ekologickými předpisy pro likvidaci odpadu. Pro další podrobné informace o zacházení, regeneraci a likvidaci tohoto zařízení prosím kontaktujte Váš místní úřad, společnost pro sběr odpadu nebo obchod, kde jste jej zakoupili.



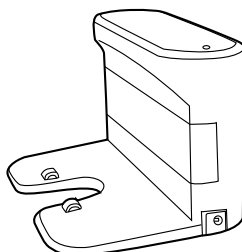
Tento spotřebič je v souladu s evropskými směrnicemi 2014/35/EU, 2014/30/EU a 2011/65/EU. Chcete-li obdržet kopii prohlášení, prosím, kontaktujte výrobce na www.candy-group.com

CANDY HOOVER GROUP Srl Via Privata Eden Fumagalli, 20861 Brugherio (MB) Italy

OBSAH BALENÍ



Hlavní čistič



Dobíjecí základna:



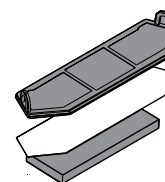
Dálkové ovládání



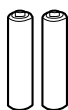
Napájecí adaptér



X4 Kartáč na čištění okrajů



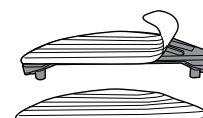
Filtrační sada
X1 Přídavný filtr



X2 AAA Batterie

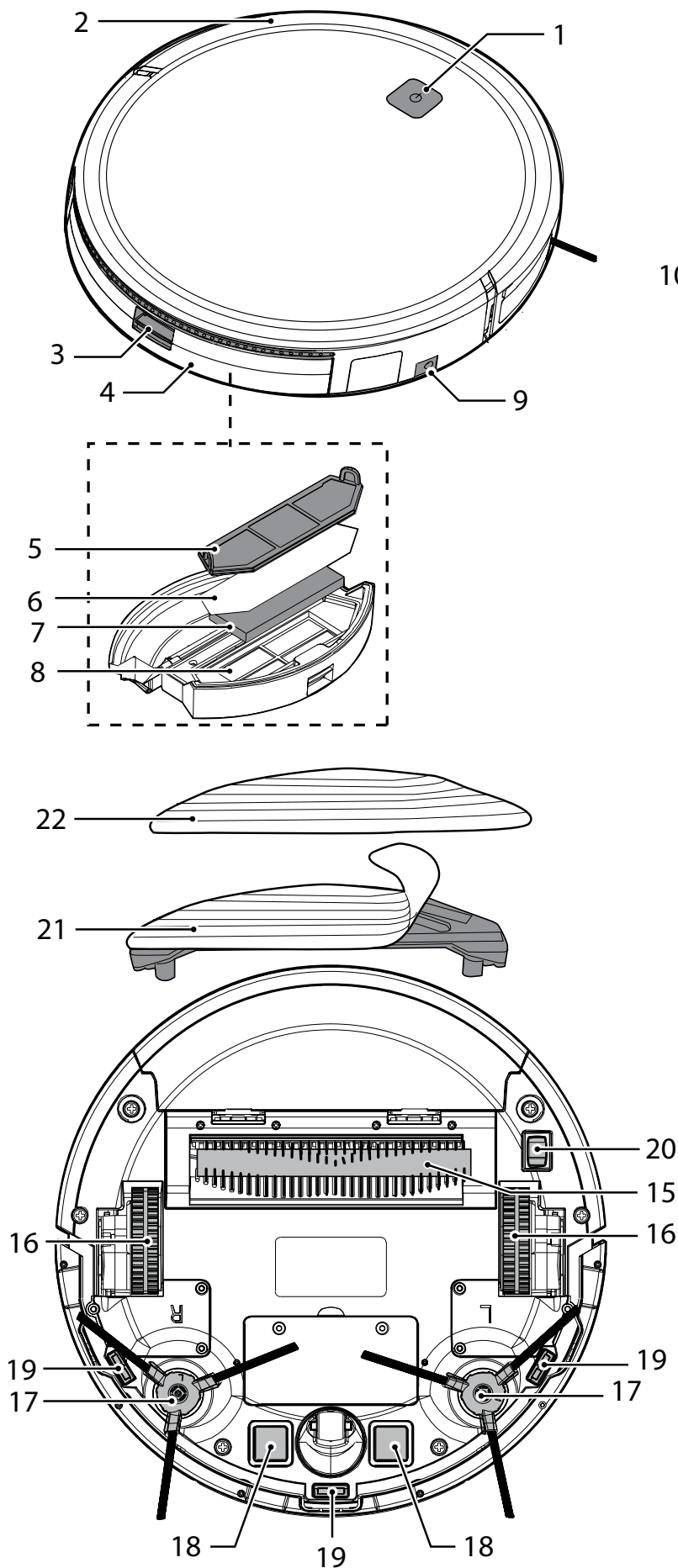


Čisticí kartáček



Zásobník na vodu a X2 Mopy

SEZNAMTE SE S VAŠÍM VYSAVAČEM

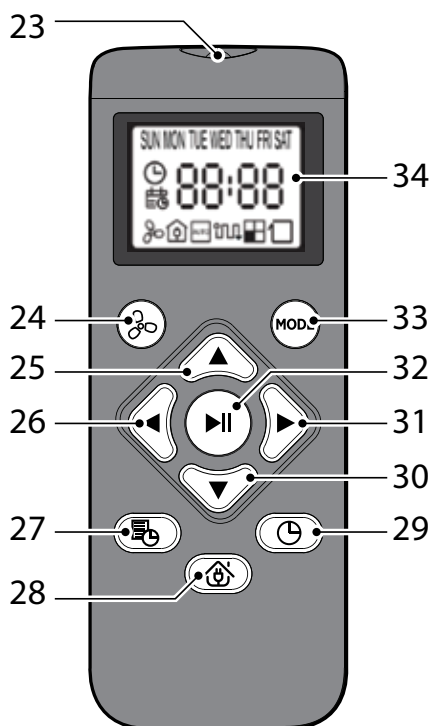


1	Spínač zapnutí / pohotovostního režimu s LED kontrolkou
2	Přední nárazník
3	Západka zásobníku na nečistoty
4	Zásobník na prach
5	Sítko
6	Epa filtr
7	Výfuková houba
8	Držák filtru
9	Síťový konektor robotického vysavače

10	Nabíjecí kontakty
11	Dobíjecí základna:
12	Napájecí adaptér
13	LED kontrolka dobíjení
14	Síťový konektor nabíjecí základny

15	Rotační kartáč
16	Pojezdové kolo
17	Kartáč na čištění okrajů
18	Nabíjecí kontakty
19	Podlahový senzor
20	Tlačítko zap./vyp.
21	Zásobník na vodu
22	Mop

POZNEJTE SVŮJ VYSAVAČ ROBOT



23	Dioda dálkového ovládání
24	Sací výkon
25	Tlačítko Dopředu
26	Tlačítko Doleva
27	Tlačítko plánování
28	Tlačítko Dobíjecí stanice
29	Tlačítko nastavení času
30	Tlačítko Dozadu
31	Tlačítko Doprava
32	Tlačítko Start / Pauza
33	Tlačítko Režim
34	Displej

PŘIPRAVTE SVŮJ VYSAVAČ ROBOT

BALENÍ

Nevyhazujte balení Vašeho vysavače Robot. V budoucnu může být vyžadováno pro platnost vaší záruky.

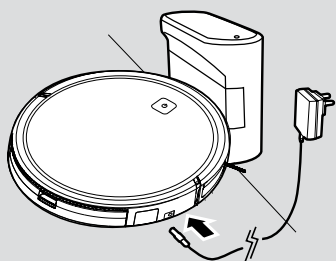
Při rozbalování Vašeho Robotu a příslušenství neumožněte přístup k plastovým obalům batolátům, dětem a zvířatům, aby nedošlo k udušení.

Před prvním použitím vložte vysavač do nabíjecí základny na 8 hodin. **[Obr. 1]**

Od druhého nabití dále bude plně nabití vysavače trvat 4-5 hodin.

Nevystavujte síťový adaptér vysavače Robot teplotám pod 0°C nebo nad 30°C, mohlo by dojít k poškození baterie.

Napájecí adaptér připojujte pouze ke standardní síťové zástrčce.



Obr. 1

BATERIE

Pro dosažení optimálního výkonu baterie se doporučuje, aby baterie vysavače Robot byly plně nabitě. Není-li vysavač Robot používán, měl by být ponechán připojený k síťovému adaptéru. Vysavač Robot je vybaven inteligentním systémem nabíjení. Ten zabráňuje přebíjení baterií.

Ujistěte se, že všechny osoby v místnosti ví o přítomnosti vysavače Robot, aby nedošlo k nehodě.

Nastavení nabíjecí základny

Před použitím odstraňte překážky, které se mohou dostat do cesty vysavače Robot. Věnujte pozornost:

- Předmětům, které se dají snadno převrátit.
- Okrajům kobereců, nebo předložkám, na kterých se může zachytit.
- Záclonám, sahajícím na podlahu a ubrusům.
- Zdrojům tepla a hořlavým předmětům.
- Napájecím šňůrám a kabelům.
- Křehkým objektům.

Připojte síťový napájecí adaptér a připojte jej k nabíjecí základně. **[Obr. 2]**

1. Ujistěte se, že napájecí kabel není zachycen pod nabíjecí základnou.

2. Umístěte nabíjecí stanici na nereflexní podlahu, nejlépe proti zdi. Pokud je povrch podlahy příliš reflexní, bude rušit navigační systém vysavače Robot a ten může mít obtíže s nalezením nabíjecí základny.

3. Ve vzdálenosti 2 m vpředu a 1 m po stranách kolem nabíjecí stanice by se neměly vyskytovat žádné předměty. **[Obr. 2]**

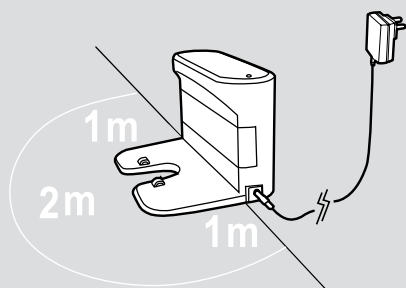
4. Ujistěte se, že napájecí kabel není zamotaný nebo natažený. Pokud někde přebývá část napájecího kabelu, uschovejte ji pomocí spony.

5. Zkontrolujte, zda se uvnitř vysavače Robot nachází zásobník na prach.

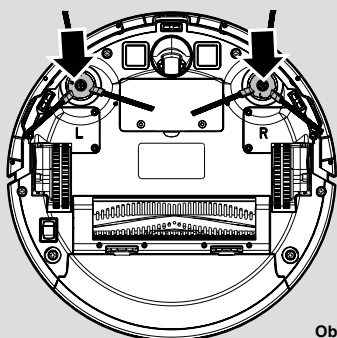
6. Zatlačte dva otočné kartáče označené L a R do držáků, dokud nezacvaknou na místo. Věnujte pozornost označení L a R na zařízení i kartáčích. **[Obr. 3]**

7. Před použitím naveďte svůj vysavač Robot do nabíjecí základny. Při běžném použití, bude zapotřebí přibližně 4/5 hodiny k úplnému nabití.

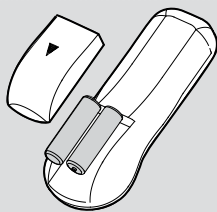
POZNÁMKA: Před prvním použitím je třeba baterie nabíjet po dobu nejméně 8 hodin.



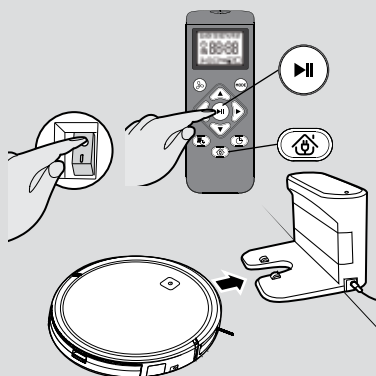
Obr. 2



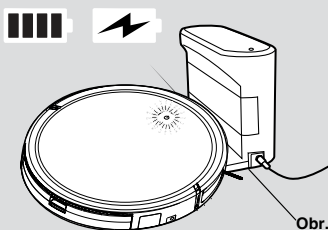
Obr. 3



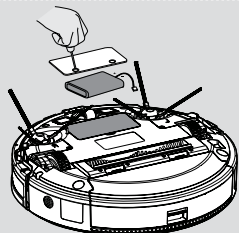
Obr. 4



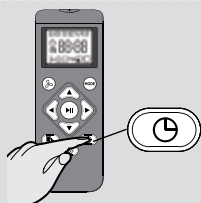
Obr. 5



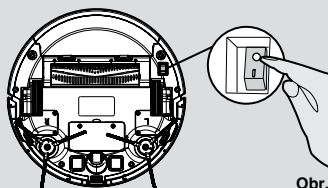
Obr. 6



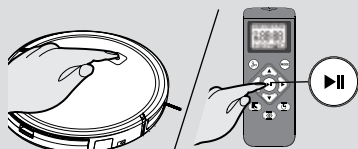
Obr. 7



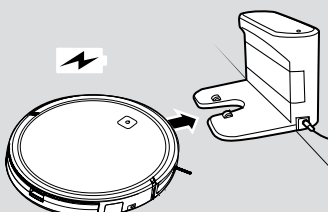
Obr. 8



Obr. 9



Obr. 10



Obr. 11

Nastavení dálkového ovládání

Otevřete prostor na baterie na zadní straně dálkového ovladače. Vložte do prostoru na baterie dvě baterie AAA / LR03. [Obr. 4] Dbejte na správnou polaritu (+/-).

Nabíjení baterie

Zapněte robotický vysavač tlačítkem On/Off na spodní straně (I). [Obr. 9] Postavte jej před nabíjecí stanici.

Stiskněte spínač on / standby na robotickém vysavači nebo tlačítko nabíjecí základny na dálkovém ovladači a poté okamžitě tlačítko nabíjecí stanice. Ujistěte se, že robotický vysavač se pohybuje směrem k nabíjecí základně. [Obr. 5]

POZNÁMKA: Ujistěte se, že nabíjecí kontakty robotického vysavače a nabíjecí základny nejsou znečištěné. V případě potřeby kontakty vyčistěte.

Během nabíjení je normální, že se nabíjecí základna a vysavač zahřívají.

Před nabíjením robotického vysavače vyjměte zásobník na vodu.

Během nabíjení baterie LED kontrolka on/standby bliká modře. Pokud je baterie nabitá, LED svítí trvale. [Obr. 6]

LED kontrolka dobíjení

BARVA LED	STAV
SVÍTÍ MODŘE	Baterie je plně nabitá
BLIKÁ MODŘE	Během nabíjení
KONTROLKA NESVÍTÍ	Přístroj je vypnutý
SVÍTÍ ČERVENÁ	Chyba

Baterie

V průběhu času se kapacita baterie robotického vysavače snižuje a bude nutné ji vyměnit. Náhradní baterii lze zakoupit u autorizovaného prodejce Hoover. Používejte pouze originální náhradní díly a příslušenství Hoover.

Demontáž a výměna

Ujistěte se, že je robotický vysavač vypnutý.

Vyhledejte kryt prostoru pro baterie na spodní straně robotického vysavače a vyjměte dva šrouby. Vyjměte baterii a odpojte konektor.

Vložte novou baterii a znovu připojte konektor. Dbejte na správnou polaritu konektoru.

Nasadte zpět kryt baterií a dva šrouby. [Obr. 7]

POUŽITÍ VAŠEHO ROBOTICKÉHO VYSAVAČE

Nastavení času

Chcete-li použít časovač, musíte čas nastavit nejprve na dálkovém ovladači. [Obr. 8]

Stiskněte tlačítko nastavení času. Indikátor hodin bliká. Nyní nastavte hodiny pomocí šipek ▲ ▼.

Poté stiskněte tlačítko ► pro nastavení minut. Začnou blikat minuty. Použijte šipky ▲ ▼ pro nastavení minut. Nastavení potvrďte stisknutím tlačítka nastavení času. Čas je nyní nastaven.

Zapnutí

1. Stiskněte hlavní vypínač na spodní straně robotického vysavače. [Obr. 9]


2. Stisknutím tlačítka on/standby na zařízení nebo tlačítka start/pause na dálkovém ovladači zahájíte úklid. [Obr. 10]

V pohotovostním režimu je kontrolka zhasnutá. Pro aktivaci robotického vysavače stiskněte tlačítko on/standby na zařízení nebo tlačítko start/pause na dálkovém ovladači.

Když je úroveň nabití baterie nízká, robotický vysavač se automaticky vrátí do nabíjecí stanice. [Obr. 11]


Nastavení plánu čištění [Obr. 12]

Robotický vysavač lze naprogramovat tak, aby automaticky uklízel denně nebo v konkrétní zvolené dny.


POZNÁMKA: S dálkovým ovladačem musíte být v blízkosti robotického vysavače. Pokud modrá LED zhasne po dokončení nastavení časovače (režim spánku / pohotovostní režim), nastavený čas spuštění nebude použit. Přepněte vypínač do polohy I a stiskněte tlačítko on/standby na zařízení nebo tlačítko start/pause na dálkovém ovladači. Přístroj je nyní zapnutý. Pro nastavení času zapnutí stiskněte tlačítko plánování .

Indikátor hodin bliká. Pro nastavení hodin použijte šipky ▲ ▼. Poté stiskněte šipku ► pro nastavení minut.

Začnou blikat minuty. Použijte šipky ▲ ▼ pro nastavení minut.

Svoji volbu potvrďte stisknutím tlačítka plánování .


Zvukový signál znamená, že vysavač byl úspěšně předprogramován.

LED kontrolka bliká. Proces čištění začne v nastaveném čase. Pro deaktivaci času spuštění držte tlačítko plánování  po dobu přibližně 3 vteřin. Symbol plánování na displeji dálkového ovladače zhasne.


Nastavení výkonu


Pro výběr požadovaného výkonu stiskněte tlačítko SACÍ VÝKON  na dálkovém ovladači. Vyberte Normální výkon  nebo Turbo výkon .


Nastavení režimu úklidu

AUTO : Stisknutím tlačítka on/standby na zařízení nebo tlačítka start/pause na dálkovém ovladači zahájíte proces úklidu.

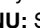
Robotický vysavač automaticky vybere nejlepší program pro čištění Vašeho pokoje.

ROVNOBĚŽNÝ: Pro zahájení úklidu v tomto režimu  stiskněte tlačítko MODE na dálkovém ovladači.

SPOT: Stiskněte tlačítko MODE na dálkovém ovladači. Intenzivně čistí malý prostor elipsovým pohybem .

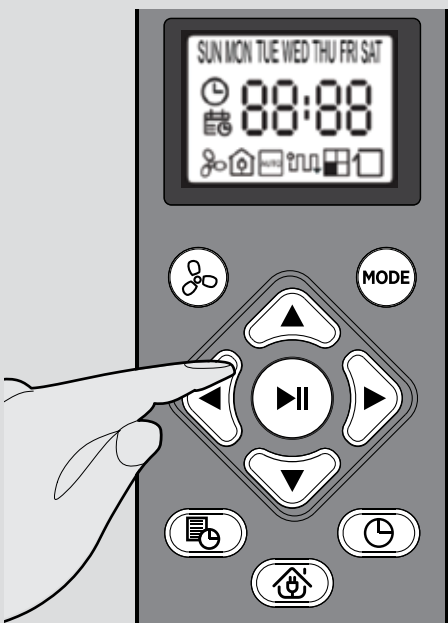
OKRAJ: Stiskněte tlačítko MODE na dálkovém ovladači, automaticky se spustí čištění podél stěn, kolem nábytku atd. .

MANUÁLNÍ: RoboTický vysavač lze ovládat pomocí šipek na dálkovém ovladači.

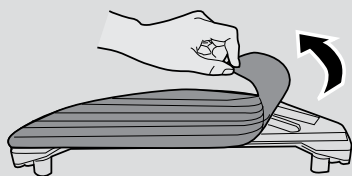
NÁVRAT NA ZÁKLADNU: Stisknutím tlačítka  na dálkovém ovladači odešlete robotický vysavač k nabíjecí základně. Tento režim lze aktivovat během jakéhokoli čistícího cyklu a robotický vysavač se automaticky vrátí k nabíjecí základně.

Po dokončení čistícího cyklu nebo vybití baterie se robotický vysavač automaticky vrátí do nabíjecí základny.

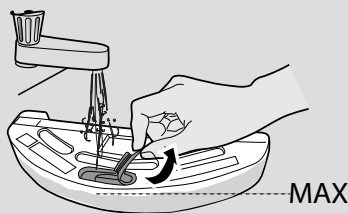
VAROVÁNÍ: Pokud jsou v čistěné místnosti překážky, nemusí být robot schopen dosáhnout nabíjecí základny. V takovém případě přeneste robotický vysavač ručně.



Obr. 12

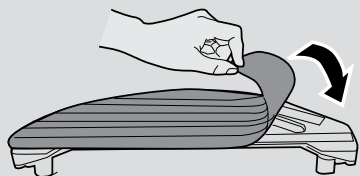


Obr. 13

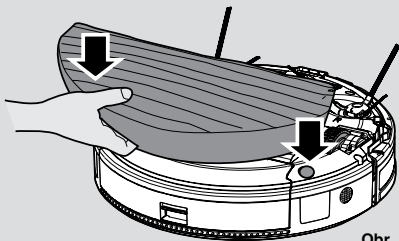


Obr. 14

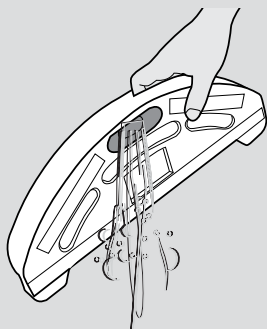
MAX



Obr. 15



Obr. 15



Obr. 16

FUNKCE STÍRÁNÍ VODOU

POSTUP

1. Vyměňte mop ze spodní části nádrže na vodu. [Obr. 13]

2. Otevřete gumovou zátku nádrže na vodu, naplňte ji vodou a znovu ji uzavřete. [Obr. 14]

V případě potřeby přidejte čistící prostředek.

3. Zarovnejte nádrž na vodu se spodní částí robotického vysavače a zatlačte ji do správné polohy, dokud neuslyšíte cvaknutí, které znamená, že je uchycena správně. [Obr. 15]

POZNÁMKA: Nádrž na vodu vyjměte, když se robotický vysavač nabíjí nebo nepoužívá.

POZNÁMKA: Pro zlepšení výsledku čištění a dosažení rovnoměrného vytékání vody na podlahu je nutné před připojením k nádrži na vodu namočit čistící tkaninu pod tekoucí vodou a zlehka ji vyždímat. To zlepšuje rovnoměrné protékání vody z nádrže skrz čistící tkaninu.

VAROVÁNÍ: Z nástavce začne odkapávat voda hned po vložení nádrže na vodu. Čištění zahajte ihned po vložení nádrže na vodu, aby nedošlo k poškození podlahy.

Ze stejného důvodu vyjměte nádrž na vodu ihned po dokončení čištění.

Během čištění zařízení vždy sledujte, abyste zabránili poškození podlahy vodou v případě zaseknutí robotického vysavače.

4. Po stírání vodou vyjměte nádrž na vodu i mop. Otevřete gumovou zátku a vylejte z nádrže zbývající vodu. [Obr. 16]

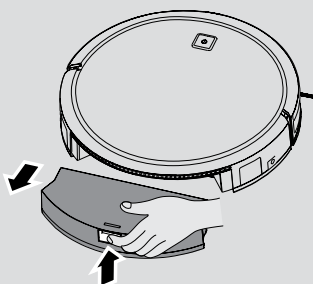
5. Vyměňte mop z nádrže na vodu, umyjte jej šetrným čistícím prostředkem a properte. Vyždímejte mop a nechte jej uschnout.

ÚDRŽBA ROBOTICKÉHO VYSAVAČE

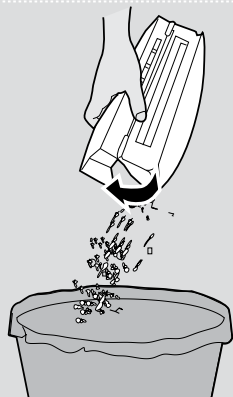
VYPRÁZDNĚNÍ ZÁSOBNÍKU NA PRACH

Po vysávání vyjměte zásobník na prach.

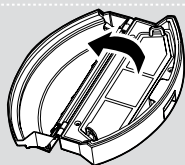
1. Stiskněte uvolňovací tlačítko a vytáhněte jej. [Obr. 17]
2. Držte zásobník nad odpadkovým košem. [Obr. 18]
3. V případě potřeby použijte čisticí kartáček k odstranění zbylého prachu z vnitřního povrchu zásobníku na prach nebo z povrchu filtru.
4. Vložte zásobník zpět do vysavače.



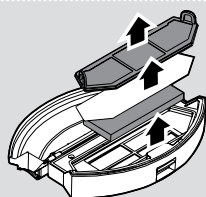
Obr. 17



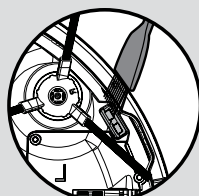
Obr. 18



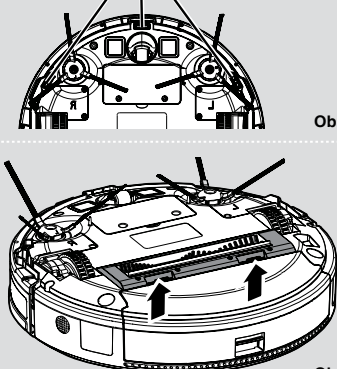
Obr. 19



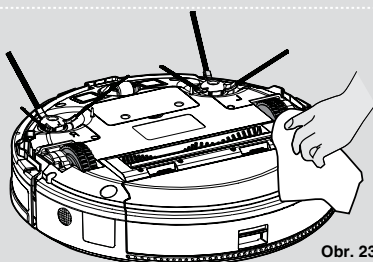
Obr. 20



Obr. 21



Obr. 22



Obr. 23

ČIŠTĚNÍ FILTRŮ

Robotický vysavač je vybaven předmotorovým filtrem. Pro udržení optimálního čistícího výkonu pravidelně čistěte kryt filtru, předmotorový filtr a houbový filtr. Měly by být čistěny po každém 5. vyprázdnění zásobníku na prach a neměly by být umývány.

1. Vypněte robota a vyjměte jej z nabíjecí základny.
2. Stiskněte tlačítko pro uvolnění zásobníku na prach a vyjměte jej z robotického vysavače. [Obr. 17]
4. Vyjměte všechny součásti filtru a vyčistěte je samostatně. Montáž se provádí v obráceném pořadí. [Obr. 19,20]

Ujistěte se, že je vložka filtru sestavena správně. To zajistíte tak, že na místo zatlačíte nejprve kratší boční stěnu a poté zatlačíte další strany zatlačením na okrajích.

DŮLEŽITÉ UPOZORNĚNÍ: Filtry pravidelně kontrolujte a udržujte podle pokynů pro údržbu filtru. Tím zachováte výkon vašeho robotického vysavače.

ČIŠTĚNÍ PODLAHOVÝCH SENZORŮ

Pro zajištění bezpečného provozu robotického vysavače je důležité udržovat podlahové senzory čisté. Na spodní straně robotického vysavače jsou umístěny 3 senzory. Otočte vysavač vzhůru nohama a vyčistěte je měkkým kartáčkem, abyste odstranili veškerý nahromaděný prachu, nečistoty nebo úlomky. [Obr. 21]

ČIŠTĚNÍ OTOČNÉHO KARTÁČE

Chcete-li zachovat optimální výkon vysavače, pravidelně čistěte otočné kartáče.

1. Vypněte Robotický vysavač.
2. Otočte Robotický vysavač kolečky vzhůru. [Obr. 22]
3. Stiskněte spony na spodní desce, sejměte víko a poté vyjměte agitátor. Ručně nebo kartáčkem odstraňte vlasy, chuchvalce atd. .

ČIŠTĚNÍ KARTÁČE NA ČIŠTĚNÍ ROHŮ

Kartáče na čišťení rohů se mohou snadno zanášet díky vytížení. Proto byste měli pravidelně kontrolovat jejich stav.

1. Vypněte Robotický vysavač a otočte ho.
2. Odepněte dva boční kartáče.
3. Použijte nůžky k odstranění zachycených vlasů a nečistot.

ČIŠTĚNÍ HNACÍCH KOLEČEK

1. Vypněte Robotický vysavač a otočte ho.
2. Odstraňte veškeré nečistoty, nebo vlasy, uchycené na kolečkách.
3. Vyčistěte kolečka suchým hadrem. [Obr. 23]

DŮLEŽITÁ INFORMACE

Použijte pro váš robotický vysavač pouze náhradní díly schválené společností Hoover. Používání dílů neschválených firmou Hoover je nebezpečné a přicházíte tím o záruku.

Pokud se robotický vysavač po několik měsíců nebude používat, vyjměte baterie a uložte jej na chladném a suchém místě.

DŮLEŽITÉ UPOZORNĚNÍ: Před výměnou se vždy ujistěte, že je zařízení vypnuté.

ŘEŠENÍ POTÍŽÍ

Následuje seznam běžných problémů a jejich řešení.

Pokud kterýkoliv z těchto problémů přetrvává, kontaktujte místního zástupce Hoover.

Robot nefunguje	<ul style="list-style-type: none"> • Robotický vysavač vyžaduje pozornost. • Zkontrolujte, zda je Robotický vysavač zapnut. • Zkontrolujte, zda je zásobník na prach a filtr čistý. • Zkontrolujte, zda není třeba nabít robotický vysavač.
Čistící výkon je slabý	<ul style="list-style-type: none"> • Vypněte a vyprázdněte zásobník na prach. • Zkontrolujte a vyčistěte filtr a motor. • Zkontrolujte a vyčistěte kartáče. • Zkontrolujte a vyčistěte senzory. • Zkontrolujte a vyčistěte kolečka.
Robot je při čištění velmi hlučný	<ul style="list-style-type: none"> • Zkontrolujte zásobník na nečistoty a filtr. • Zkontrolujte, zda neobsahuje kartáč a kolečka špínu a nečistoty.
Robotický vysavač se automaticky nedobíjí	<ul style="list-style-type: none"> • Ujistěte se, že se mezi robotickým vysavačem a dobíjecí základnou nenacházejí žádné překážky.
Robotický vysavač je zachycen	<ul style="list-style-type: none"> • Robotický vysavač se pokusí sám osvobodit, ale v některých případech mu pomozte ručně.

DŮLEŽITÉ INFORMACE

Náhradní díly a spotřební materiály Hoover

Vždy používejte originální náhradní díly společnosti Hoover. Získáte je u místního prodejce výrobků Hoover nebo u servisních partnerů. V objednávce dílů laskavě vždy uvádějte číslo modelu.

Kvalita

Kvalita výroby ve výrobních závodech společnosti Hoover byla posouzena nezávislou organizací. Naše výrobky jsou vyráběny podle systému jakosti, který splňuje požadavky ISO 9001.

Záruka

Záruční podmínky pro tento spotřebič stanovuje náš zástupce v zemi, v níž je spotřebič prodáván. Přesné znění podmínek vám poskytne prodejce, u něhož jste si zařízení zakoupili. Při reklamaci podle těchto záručních podmínek je nutno předložit doklad o koupi nebo převzetí. Právo změny bez předchozího upozornění vyhrazeno.

NAVODILA ZA VARNO UPORABO

Sesalnik lahko uporabljate le za čiščenje stanovanjskih prostorov, kot je opisano v tem priročniku. Prosimo, da se pred uporabo sesalnika temeljito seznanite s temi navodili.

Pred čiščenjem naprave ali kakršimi koli vzdrževalnimi deli vedno izklopite in odstranite polnilnik iz vtičnice.

Ta aparat lahko uporabljajo otroci, starejši od 8 let, ter osebe z zmanjšanimi telesnimi, zaznavnimi in mentalnimi sposobnostmi ali osebe s pomanjkljivimi izkušnjami in znanjem, če so pod nadzorom ali so bile ustrezno podučene o varni uporabi aparata ter se zavedajo nevarnosti, ki so povezane z njegovo uporabo. Otroci se ne smejo igrati z aparatom. Otroci ne smejo čistiti ali vzdrževati aparata brez nadzora.

Če je napajalni kabel poškodovan, nemudoma prenehajte z uporabo sesalnika. Da bi se izognili nevarnosti, mora napajalni kabel zamenjati pooblaščen Hooverjev serviser.

Če površina, ki jo nameravate čistiti, vsebuje balkon ali stopnice, morate postaviti pregrado, da bi preprečili dostop do balkona in tako omogočili varno delovanje. Medtem ko robotski sesalnik čisti, morajo majhni otroci in živali biti pod nadzorom.

Napravo vedno hranite znotraj. Ne uporabljajte je na prostem ali je izpostavljajte vremenskim vplivom, vlagi ali toplotnim virom (pečica, kamin, mokra tla).

Robotskega sesalnika ali dodatnih priključkov **ne izpostavljajte** prekomerni toploti / mrazu (hranite pri temperaturah od 0-30 °C).

Pazite, da vam robotski sesalnik ne pade na tla. Če je sesalnik padel na tla, ste ga poškodovali, pustili na prostem ali je padel v vodo, **ne uporabljajte** nobenih dodatnih priključkov.

Vmesnika za napetost nikoli ne izklaplajte tako, da bi ga povlekli za napajalni kabel.

Ne uporabljajte ga za čiščenje stopnišča.

Polnjenje baterij

Uporabljajte le originalni polnilnik, ki je priložen napravi.

Preverite, ali je napajalna napetost enaka tisti, ki je navedena na polnilniku.

Baterij nikdar ne polnite na temperaturi nad 30° C ali pod 0° C.

Priloženi polnilnik priključite v vtičnico.

Puščanje baterij se lahko pojavi ob skrajnih temperaturah ali pretirani uporabi. Če tekočina pride v stik s kožo, jo nemudoma sperite z vodo. Če tekočina pride v stik z očmi, jih nemudoma začnite spirati s čisto vodo in nadaljujte vsaj 10 minut. Poiščite zdravniško pomoč.

Normalno je, da se polnilnik med polnjenjem segreva.

Uporabljajte le dodatke, potrošni material ali nadomestne dele, ki jih priporoča ali dobavi Hoover.

Ne pobirajte trdih ali ostrih predmetov, vžigalic, vročega pepela, cigaretnih ogorkov ali podobnih predmetov.

Ne smete pršiti ali pobirati vnetljivih tekočin, čistil, razpršil ali njihovih hlapov.

Prenehajte z uporabo, če sta naprava ali polnilec poškodovana.

Hooverjev servis: Za zagotovitev nenehnega varnega in učinkovitega delovanja naprave priporočamo, da servis ali popravila izvrši le pooblaščen Hooverjev serviser.

Ne uporabljajte naprave za čiščenje živali ali ljudi.

Ne smete zamenjati originalnih baterij za ponovno polnjenje z navadnimi baterijami.

Če robotskega sesalnika ne boste uporabljali dlje časa (več tednov), izključite vtičač napajalnega vmesnika.

Odstranitev baterij

Če boste napravo odvrgli, morate najprej odstraniti baterije. Ko želite odstraniti baterije, mora biti naprava izključena iz električnega toka. Baterije odvrzite na varen način. Pustite delovati napravo do konca, da bodo baterije popolnoma prazne. Uporabljene baterije je treba odnesti v enoto za recikliranje in se ne smejo odvreči v gospodinjske smeti. Za odstranitev baterij vas prosimo, da se obrnete na Hooverjev center za kupce ali nadaljujete po sledečih navodilih.

Izklopite polnilnik in ugasnite robotski sesalnik. Obrnite robotski sesalnik in jo namestite na ravno površino. Odstranite vijake in pokrov prostora za baterije. Odstranite baterijo. **[Slika 7]**

OPOMBA: V primeru težav z razstavljanjem naprave ali za boljše informacije o ravnanju z izdelkom, obnovi ali ricikliranju izdelka se obrnite na krajevni urad ali komunalno podjetje za odvoz gospodinjskih odpadkov.

POMEMBNE OPOMBE PRED UPORABO

Pred uporabo robotskega sesalnika ali dodatnih priključkov pozorno preberite naslednje informacije.

Robotskega sesalnika ne razstavljajte in ga ne popravljajte sami. Če pride do napake v delovanju, vas prosimo, da se za strokovni nasvet obrnete na Hooverjev poprodajni servis.

Stopnišče: Robotski sesalnik ima senzorje, ki preprečujejo padec po stopnicah, stopnišču ali preko roba. Vendar se lahko senzorji v nekaterih primerih zmedejo.

Robotski sesalnik ne zazna stopnic, ki so nižje od 8 cm. Pri stopnicah, nižjih od 8 cm, lahko robotski sesalnik pade. Da bi preprečili padec sesalnika, uporabite virtualno pregrado, če je ta na voljo.

Površine z visokim odsevom ali zelo temne površine, ki pokrivajo nekatere stopnice ali stopnišča, kot so steklo ali polirana keramika, lahko povzročijo, da robotski sesalnik pade. Če je na voljo, uporabite virtualno pregrado ali pa postavite preprogo na najnižjo stopnico, da svojega Robota zaščitite pred padcem.

Izogibajte se uporabi robotskega sesalnika na mezaninu, stopniščnem podestu ali dvignjenih površinah brez robov. Če je na voljo, uporabite virtualno pregrado, da Robotu preprečite dostop do teh predelov.

Uporaba baterije: Vaš robotski sesalnik deluje na visoko zmogljive litijske baterije za ponovno polnjenje. Baterije za ponovno polnjenje imajo garancijo 6 mesecev, ob vzdrževanju in delovanju v skladu z navodili z uporabo.

Ob znatnem padcu zmogljivosti robotskega sesalnika lahko pri Hooverjevem trgovcu kupite nadomestne baterije.

Za svoj robotski sesalnik uporabljajte samo nadomestne dele, ki jih priporoča Hoover. Uporaba nadomestnih delov, ki jih Hoover ne priporoča, je nevarna in razveljavi garancijo.

Za ponovno polnjenje svojega Robota uporabljajte le priloženo polnilno postajo in priloženi napajalni vmesnik. Uporaba neustrezne polnilne postaje ali neustreznega napajalnega vmesnika je nevarna in razveljavi garancijo.

Okolje

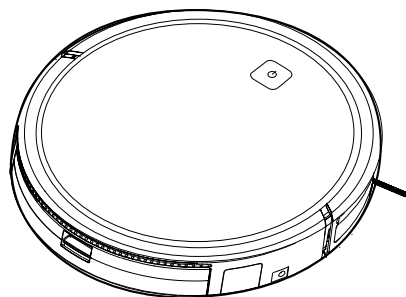
Simbol na izdelku pomeni, da izdelka ne smete odstraniti kot gospodinjski odpadki. Oddati ga morate na zbirnem mestu za recikliranje električne in elektronske opreme. Odstranitev morate izvesti v skladu s krajevnimi okoljskimi predpisi glede odstranjevanja odpadkov. Za podrobnejše informacije o ravnanju z izdelkom, obnovi in recikliranju izdelka se obrnite na krajevni urad, komunalno podjetje za odvoz gospodinjskih odpadkov ali trgovino, kjer ste izdelek kupili.



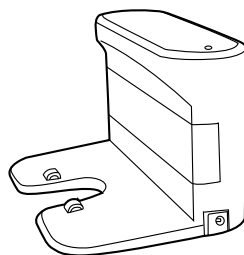
Ta naprava je v skladu z evropskimi direktivami 2014/35/EU, 2014/30/EU in 2011/65/EU. Če želite prejeti kopijo izjave o skladnosti, stopite v stik s proizvajalcem. Njegov kontakt najdete na spletni strani www.candy-group.com.

CANDY HOOVER GROUP Srl Via Privata Eden Fumagalli, 20861 Brugherio (MB) Italy

VSEBINA ŠKATLE



Glavni sesalnik



Podstavek za polnjenje



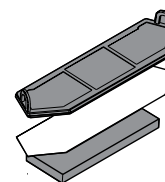
Daljinski upravljalnik



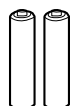
Napajalni vmesnik



4x Krtačka za čiščenje robov



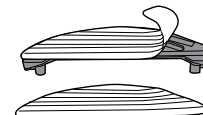
Element filtra
1x Dodatni filter



2x Baterije AAA

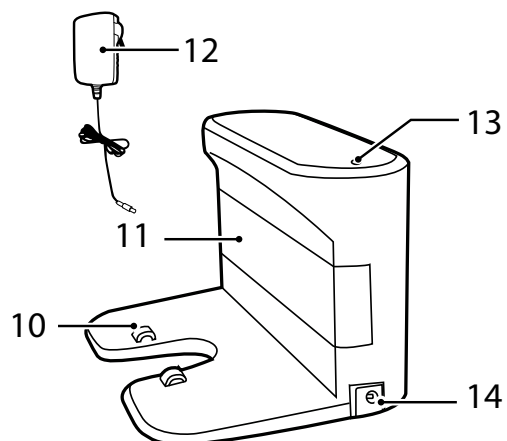
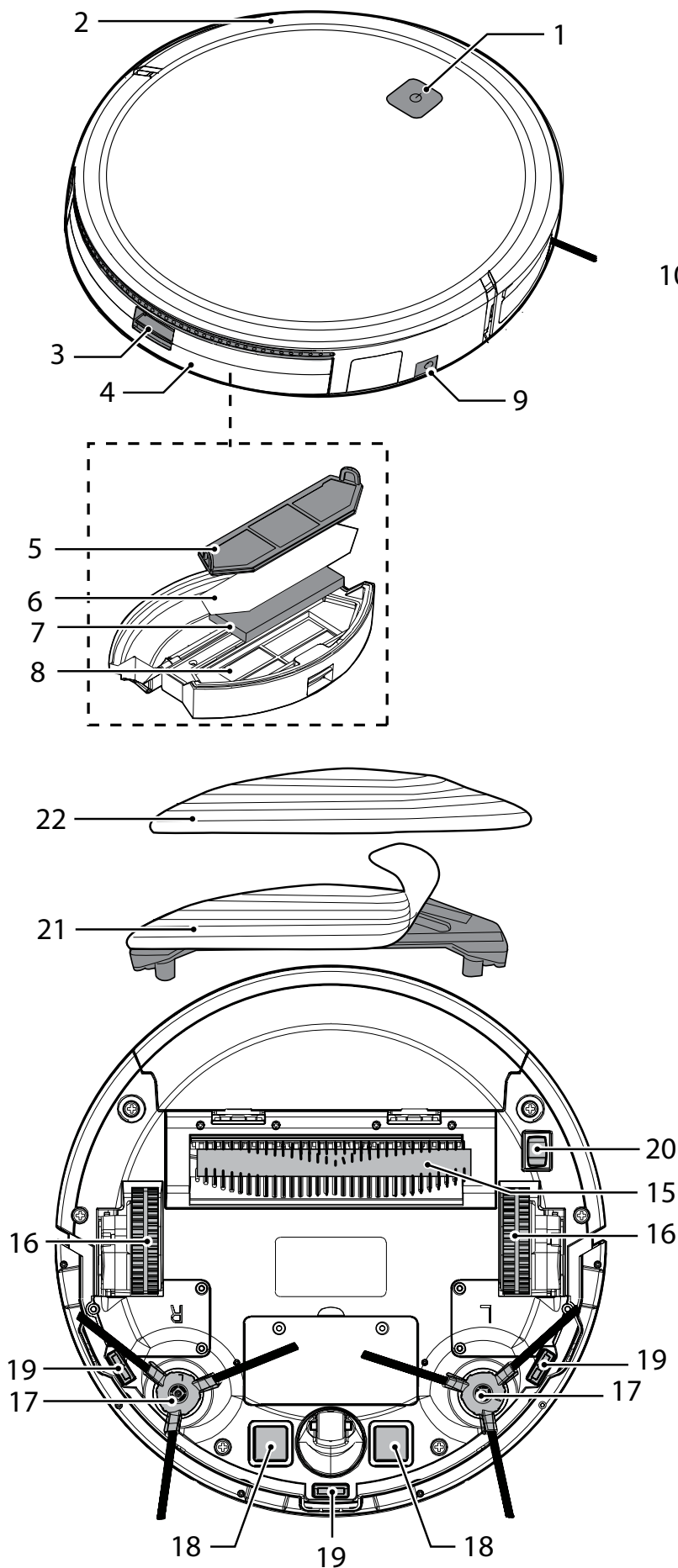


Krtača za čiščenje



Rezervoar za vodo in 2x Krpa

SPOZNAJTE SVOJ SESALNIK

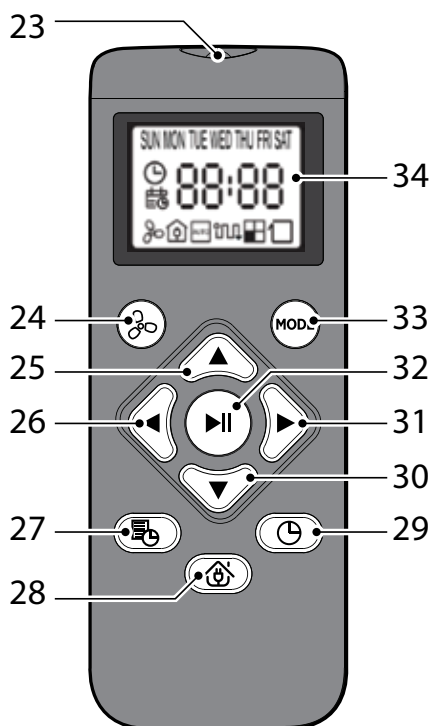


1	Tipka za vklop/stanje pripravljenosti z LED lučjo
2	Sprednji odbijač
3	Gumb za odpenjanje posode za prah
4	Posoda za prah
5	Mrežica filtra
6	Epa Filter
7	Spužvasti filter
8	Držalo za filter
9	DC priključek, vakuumski robot

10	Stiki za polnjenje
11	Podstavek za polnjenje
12	Napajalni vmesnik
13	LED nadzor polnjenja
14	DC priključek, Podstavek za polnjenje

15	Vrtljiva krtača
16	Pogonsko kolo
17	Krtačka za čiščenje robov
18	Stiki za polnjenje Robota
19	Senzor za preprečevanje padcev
20	Stikalo za vklop/izklop
21	Rezervoar za vodo
22	Krpa

SPOZNAJTE SVOJ ROBOTSKI SESALNIK



23	Oddajna dioda
24	Sesalna moč
25	Gumb za naprej
26	Gumb za levo
27	Tipka za nastavljanje urnika
28	Gumb polnilne postaje
29	Tipka za nastavitev časa
30	Gumb za nazaj
31	Gumb za desno
32	Gumb za zagon/pavzo
33	Gumb za način
34	Zaslon

PRIPRAVITE SVOJ ROBOTSKI SESALNIK

EMBALAŽA

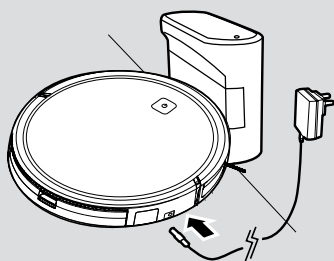
Embalaze robotskega sesalnika ne odvrzite. V prihodnosti bo mogoče zahtevana za potrditev garancije. Med razpakiranjem robotskega sesalnika in dodatnih priključkov bodite pozorni, da plastične vrečke ne pridejo v bližino dojenčkov, otrok in živali, da preprečite nevarnost zadušitve.

Pred prvo uporabo ga polnite 8 ur. **[Slika 1]**

Od drugega polnjenja dalje bo sesalnik povsem napolnjen v 4-5 urah.

Napajalnega vmesnika robotskega sesalnika ne izpostavljajte temperaturam pod 0°C ali nad 30°C, saj bi tako lahko poškodovali baterijo.

Napajalni vmesnik lahko priključite samo v standardno vtičnico.



Slika 1

BATERIJA

Za optimalno delovanje baterij priporočamo, da ostanejo baterije robotskega sesalnika popolnoma napolnjene. Kadar robotskega sesalnika ne uporabljate, ga pustite priključenega na napajalnem vmesniku. Robot ima inteligenten sistem polnjenja. To preprečuje prekomerno napolnitev baterij. Da se izognete nesrečam, se prepričajte, da se vse osebe v prostoru zavedajo prisotnosti robotskega sesalnika.

Namestitev polnilne postaje

Pred uporabo umaknite ovire, ki bi lahko bile v napoto Robotu. Bodite pozorni na:

- predmete, ki se lahko z lahkoto prevrnejo,
- robove preprog, v katere se lahko zapne,
- do tal segajoče zavese in prti,
- vire toplote ali vnetljive predmete,
- napajalne kable,
- lomljive predmete.

Priključite napajalni vmesnik in ga priključite na polnilno postajo. **[Slika 2]**

1. Prepričajte se, da pod njo ne leži priključni kabel.

2. Polnilno postajo postavite na ravna neodsevna tla, po možnosti ob steno. Če so tla preveč odsevna, bo to vplivalo na navigacijski sistem Robotu, kar mu lahko povzroči težave pri lociranju polnilne postaje.

3. 2 m pred podstavkom za polnjenje ter 1 m na vsako stran naj se ne nahajajo nobeni predmeti.

[Slika 2]

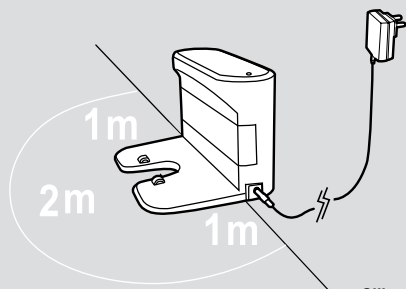
4. Preverite, da priključni kabel ni zavozlan ali nategnjen. Če je kabel predolg, s pomočjo vrvice za napajalni kabel shranite odvečno dolžino.

5. Preverite, da je v Robotu posoda za prah.

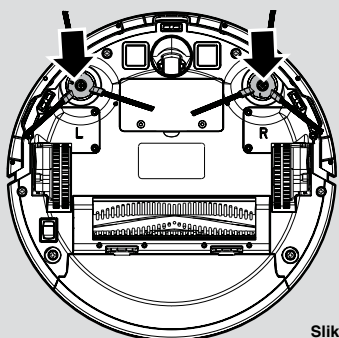
6. Na nosilce pritiskajte dve vrtljivi krtači, označeni s črko R in L, dokler se s klikom ne usedeta na mesto. Bodite pozorni na oznaki L in R na napravi in na krtačah. **[Slika 3]**

7. Privedite svojega Robotu do polnilne postaje, da se začne polniti. Ob normalni uporabi bo trajalo približno 4/5 ure, da se popolnoma napolni.

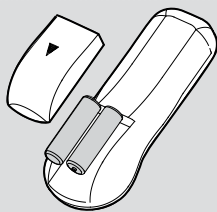
OPOMBA: Pred prvo uporabo baterije polnite vsaj 8 ur.



Slika 2



Slika 3



Slika 4

Namestitev daljinskega upravljalnika

Odprite prostor za baterije na zadnji strani daljinskega upravljalnika. Namestite dve AAA/LR03 bateriji v prostor za baterije. **[Slika 4]** Pazite na pravilno polarnost (+/-).

Polnjenje baterije

Vakuumski sesalnik prižgite s stikalom za vklop/izklop na dnu (I). **[Slika 9]** Namestite ga pred polnilno postajo.

Pritisnite na stikalo za vklop/mirovanje vakuumskega robota ali na gumb za podlago polnilne postaje na daljinskem upravljalniku in nato takoj gumb za polnilno postajo. Prepričajte se, da se robotski vakuumski sesalnik premika k polnilni postaji. **[Slika 5]**

OPOMBA: Prepričajte se, da spoji za polnjenje robotskega vakuumskega sesalnika in podlaga za polnjenje niso umazani. Če je potrebno, očistite spoje.

Med polnjenjem je normalno, da se podlaga za polnjenje in vakuumski sesalnik segrejeta.

Pred polnjenjem vakuumskega robotskega sesalnika odstranite rezervoar za vodo.

Ko se baterija polni, LED luč na stikalu za vklop/mirovanje utripa modro. Če je baterija napolnjena, LED luč ne utripa. **[Slika 6]**

LED indikator

BARVA LED LUČI	POGOJ
STALNO MODRA	Baterija je popolnoma polna
UTRIPAJOČA MODRA	Med polnjenjem
LUČKA ZA PRIKAZ JE UGASNJENA	Proizvod je izklopljen
STALNA RDEČO	Napaka

Baterija

Sčasoma se bo zmogljivost baterije vašega robota zmanjšala in bo morala biti zamenjana.

Nadomestno baterijo lahko kupite pri Hooverjevem pooblaščenem prodajalcu. Uporabljajte samo originalne Hooverjeve rezervne dele in pripomočke.

Odstranitev in zamenjava

Prepričajte se, da je robot IZKLOPLJEN.

Najdite pokrov prostora za baterije na spodnji strani robota in odstranite oba vijaka. Odstranite baterije iz prostora in odklopite konektor.

Namestite novo baterijo in ponovno priklopite konektor. Pazite na pravilno poravnavo konektorja.

Ponovno namestite pokrov baterije in oba vijaka. **[Slika 7]**

UPORABA VAŠEGA ROBOTSKEGA SESALNIKA

Nastavite čas

Za uporabo časovnika morate najprej nastaviti čas na daljinskem upravljalniku. **[Slika 8]**

Pritisnite na gumb za čas. Napis za uro utripa. Zdaj nastavite uro s pomočjo puščic ▲ ▼.

Nato pritisnite na ►, da nastavite minute na zaslonu. Prikaz minut utripa. Uporabite puščici ▲ ▼ za nastavev minut. Svoj vnos potrdite tako, da pritisnete na gumb za čas. Čas je sedaj nastavljen.

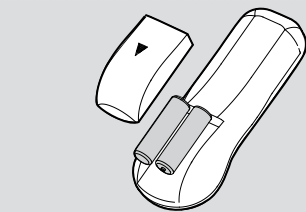
Vklop

1. Pritisnite na stikalo za VKLOP/IZKLOP na dnu robota. **[Slika 9]**

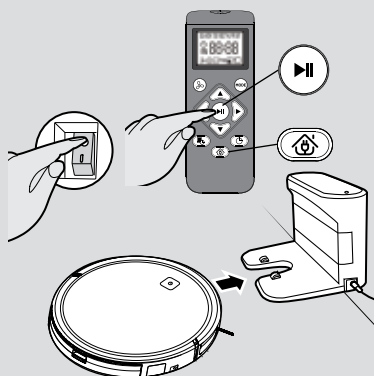
2. Pritisnite na gumb za vklop/mirovanje na napravi ali na gumb za zagon/pavzo na daljinskem upravljalniku za pričetek postopka čiščenja. **[Slika 10]**

V načinu mirovanja je LED luč ugasnjena. Za aktiviranje vakuumskega robota pritisnite na gumb za vklop/mirovanje na napravi ali na gumb za zagon/pavzo na daljinskem upravljalniku.

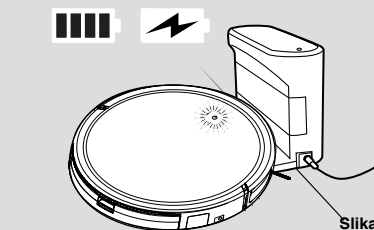
Ko je nivo napoljenosti baterije nizek, se robot samodejno vrne na polnilno postajo. **[Slika 11]**



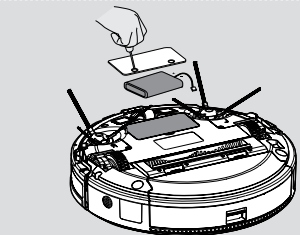
Slika 5



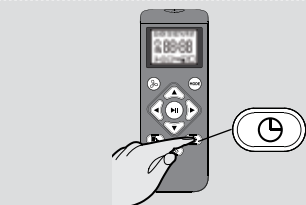
Slika 6



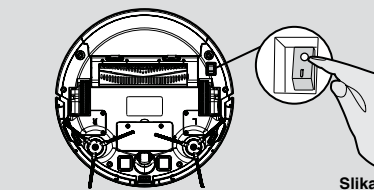
Slika 7



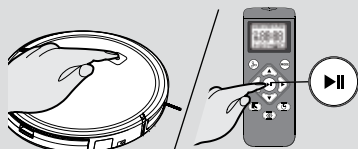
Slika 8



Slika 9




Slika 10



Slika 11

Nastavitev urnika čiščenja [Slika 12]

Robot je lahko programiran tako, da po želji samodejno čisti vsak dan ali na določene dneve.


OPOMBA: Z daljinskim upravljalnikom morate biti blizu vakuumskega sesalnika. Če je modra LED luč ugasnjena, ko nastavljate čas (mirovanje/stanje pripravljenosti), nastavitve časa zagona ne bodo upoštevane. Stikalo za vklop/izklop obrnite na položaj I in pritisnite na gumb za vklop/mirovanje na enoti ali na gumb za začetek/pavzo na daljinskem upravljalniku. Naprava je sedaj aktivirana. Pritisnite na gumb za Urnik  zato, da nastavite čas pričetka.

Napis za uro utripa. Za nastavitev ure uporabite puščici ▲ ▼. Nato pritisnite na puščico ►, da nastavite prikaz minut.




Prikaz minut utripa. Uporabite puščici ▲ ▼ za nastavitev minut.

Svoj vnos potrdite s pritiskom na gumb za Urnik .


Zvočni signal nakazuje, da je bil vakuumski sesalnik uspešno predhodno programiran.

LED luč na nadzorni luči utripa. Postopek čiščenja bo pričel ob nastavljenem času. Za deaktivacijo časa pričetka držite gumb za Urnik  približno 3 sekunde. Simbol za urnik na zaslonu daljinskega upravljalnika se ugasni.


Nastavitve napajanja


Pritisnite na gumb NIVO MOČI, , da izberete zelen nivo moči. Izbirajte med Normalno močjo  in Turbo močjo .


Nastavitev načina čiščenja

SAMODEJNO : Pritisnite na gumb za vklop/mirovanje na napravi ali na gumb za zagon/pavzo na daljinskem upravljalniku za pričetek postopka čiščenja.


Samodejno bo izbral najboljši način čiščenja vašega prostora.

PARALELNO Pritisnite na gumb NAČIN zato, da robot začne čiščenje v tem načinu .

TOČKOVNI NAČIN: Pritisnite na gumb NAČIN na daljinskem upravljalniku. Intenzivno čisti omejeno območje po krožni poti .

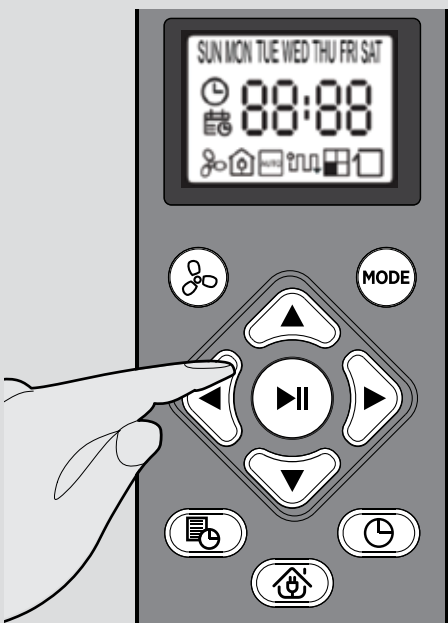
ROB: Pritisnite na gumb NAČIN. Tako se bo samodejno pričelo čiščenje vzdolž sten, okrog pohištva itd. .

ROČNO Z roBotom lahko upravljate z uporabo puščic na daljinskem upravljalniku.

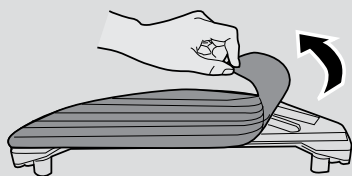
VRNITEV NA POSTAJO Na daljinskem upravljalniku pritisnite gumb  zato, da pošljete robota na polnilno postajo. Ta način lahko aktivirate med katerikoli ciklom čiščenja in robot se bo samodejno vrnil na polnilno postajo.

Ko se cikel čiščenja konča ali je napolnjenost baterije robota nizka, se bo robot tudi samodejno vrnil na polnilno postajo.

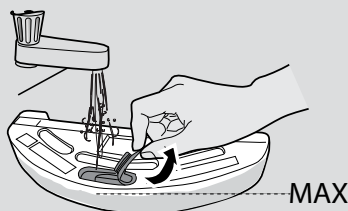
OPOZORILO: Če so v čiščenem prostoru prisotne ovire, se robot mogoče ne bo mogel vrniti na polnilno postajo. V tem primeru ročno odnesite robota.



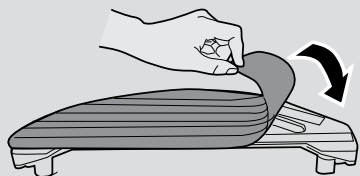
Slika 12



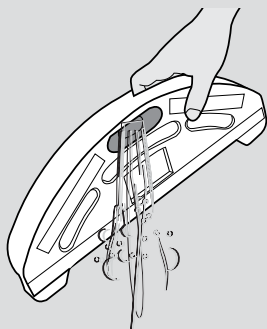
Slika 13



Slika 14



Slika 15



Slika 16

ČIŠČENJE S KRPO

POSTOPEK

1. Krpo za čiščenje umaknete s spodnjega dela rezervoarja za vodo. [Slika 13]
2. Umaknite gumijasti zamašek rezervoarja za vodo, rezervoar napolnite z vodo in ponovno zaprite zamašek. [Slika 14]

Če je to potrebno, dodajte malo čistilnega sredstva.

3. Rezervoar za vodo poravnajte s spodnjim delom robota in ga potiskajte na pravilni položaj, dokler ne zaslišite klika, ki pomeni, da je pravilno nameščen. [Slika 15]

OPOMBA: Ko se robot polni ali ni v uporabi, odstranite rezervoar za vodo.

OPOMBA: Za izboljšanje rezultata čiščenja in za doseganje enake porazdelitve vode po površini tal je potrebno namočiti krpo za čiščenje pod tekočo vodo in jo narahlo ožeti preden jo namestite na rezervoar na vodo. To izboljša enakomeren pretok vode iz rezervoarja za vodo na krpo za čiščenje.

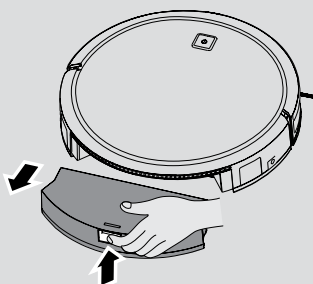
OPOZORILO: Voda bo začela kapljati na priključek takoj, ko bo rezervoar za vodo nameščen. S postopkom čiščenja začnite takoj potem, ko ste namestili rezervoar za vodo zato, da se izognete morebitnim poškodbam tal.

Zaradi istega razloga odstranite rezervoar za vodo takoj po koncu postopka čiščenja.

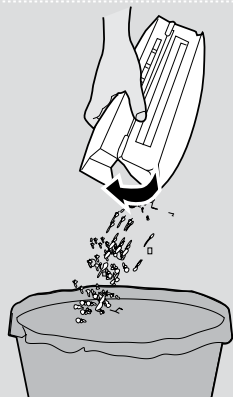
Med čiščenjem imejte proizvod vedno pod nadzorom zato, da preprečite poškodbe tal v primeru, da se robot zatakne.

4. Po čiščenju s krpo odstranite rezervoar za vodo in krpo. Odprite gumijast zamašek in izlijte preostalo vodo iz rezervoarja. [Slika 16]
5. Odstranite krpo iz rezervoarja za vodo, operite jo z nežnim detergentom in ga izperite. Ožemite krpo in pustite, da se posuši.

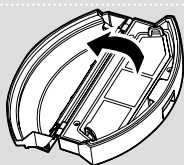
VZDRŽEVANJE ROBOTSKEGA SESALNIKA



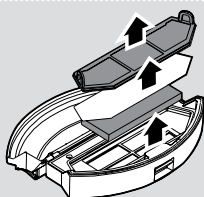
Slika 17



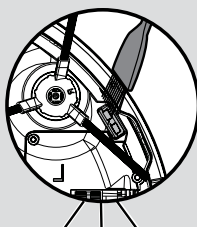
Slika 18



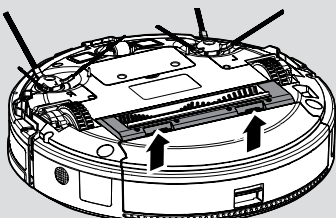
Slika 19



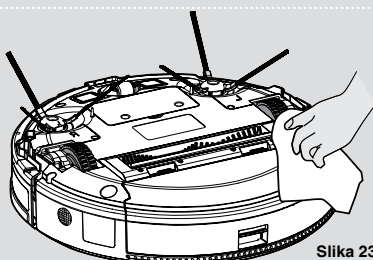
Slika 20



Slika 21



Slika 22



Slika 23

PRAZNJENJE POSODE ZA PRAH

Po sesanju odstranite posodo za prah.

1. Pritisnite na gumb za sprostitve in jo potegnite dol. [Slika 17]
2. Posodo za prah dajte nad koš za smeti. [Slika 18]
3. Po potrebi uporabite krtačko za čiščenje, da odstranite odvečni prah iz notranjosti posode za prah ali površine filtra.
4. Posodo za prah ponovno namestite na robot.

ČIŠČENJE FILTROV

Robotski sesalnik vsebuje filter pred motorjem. Za ohranjanje optimalnega delovanja čiščenja redno čistite pokrov filtra, filter pred motorjem in spužvasti filter. Očistiti jih morate po vsakih 5 praznjenjih posode in jih ne smete prati.

1. Izklopite robot in ga snemite s polnilne postaje.
 2. Pritisnite gumb za sproščanje posode za prah in posodo odstranite z robotskega Sesalnika. [Slika 17]
 4. Odstranite vse sestavne dele filtrov in jih ločeno očistite. Sestavite ga v obratnem vrstnem redu. [Slika 19,20]
- Prepričajte se, da so vstavljeni filtri pravilno sestavljeni. Da bi to zagotovili, najprej potisnite krajšo stran stene v okvir preden potisnete filter not na drugo stran tako, da potisnete robove navzdol.

POMEMBNO: Filtre redno preverjajte in vzdržujte tako, da sledite navodilom za vzdrževanje filtrov. To bo ohranilo zmogljivoSt vašega robota.

ČIŠČENJE SENZORJEV ZA PREPREČEVANJE PADCEV

Za ohranitev varnega delovanja vašega robota je nujno, da vzdržujete čistočo senzorjev za preprečevanje padcev.

Na spodnji strani robota se nahajajo 3 senzorji. Robot obrnite na glavo in jih očistite z mehko krtačo zato, da odstranite kakršenkoli skupek prahu, umazanije in ostalih delcev. [Slika 21]

ČIŠČENJE KRTAČE ZA TLA

Za ohranjanje optimalnega delovanja sesalnika krtačo redno čistite.

1. Izključite robotski sesalnik.
2. Obrnite robotski sesalnik. [Slika 22]
3. Pritisnite na sponki na likalni plošči, odstranite pokrov in nato odstranite krtačo. Lase in kosme itd. odstranite z roko ali s krtačo.

ČIŠČENJE KRTAČK ZA ČIŠČENJE ROBOV

Krtačke za čiščenje robov se lahko ob pogosti uporabi hitro obrabijo, zato jih redno pregledujte, da preverite njihovo stanje.

1. Izklopite robotski sesalnik in ga obrnite.
2. Odklenite stranske krtačke za čiščenje robov
3. Ujete lase in delce odstranite s škarjami.

ČIŠČENJE POGONSKIH KOLES

1. Izklopite robotski sesalnik in ga obrnite.
2. S koles odstranite ujeto umazanijo in lase.
3. Očistite kolesa s suho krpo. [Slika 23]

POMEMBNO

Za svoj robotski sesalnik uporabljajte samo priporočene nadomestne dele.

Uporaba delov, ki jih Hoover ne priporoča, je nevarna in bo razveljavila garancijo.

Če robota ne boste uporabljali nekaj mesecev, prosimo, da odstranite baterije in jih shranite na suhem in hladnem mestu.

POMEMBNO: Pred menjavo se vedno prepričajte, da je vaša naprava izklopljena.

ODPRAVLJANJE TEŽAV

Seznam najpogostejših težav in rešitev.

Če katere izmed teh težav ne morete odpraviti, se obrnite na najbliži Hooverjev pooblaščen servis.

Robotski sesalnik ne deluje	<ul style="list-style-type: none"> • Robot potrebuje vašo pozornost. • Preverite, ali je robotski sesalnik vklopljen. • Prepričajte se, da so posoda za prah in filtri čisti. • Preverite, ali je robotski sesalnik treba napolniti.
Moč čiščenja je slaba.	<ul style="list-style-type: none"> • Izklopite sesalnik in izpraznite posodo za prah. • preverite in očistite filter in motor, • Preverite in očistite talne krtačke. • Preverite in očistite senzorje. • preverite in očistite pogonska kolesa.
Robotski sesalnik je med čiščenjem zelo hrupen.	<ul style="list-style-type: none"> • Očistite posodo za prah in filter. • Preverite, ali se na krtačah in pogonskih kolesih nahaja umazanija ali tujki.
Robot se ne polni samodejno	<ul style="list-style-type: none"> • Prepričajte se, da ni ovir med Robotom in polnilno postajo.
Robot je ujet	<ul style="list-style-type: none"> • Robot se bo poskusil osvoboditi, ampak v nekaterih primerih mu morate ročno pomagati.

POMEMBNE INFORMACIJE

Nadomestni deli in potrošni material Hoover

Vedno uporabljajte originalne nadomestne dele Hoover. Dobite jih pri krajevnom prodajalcu Hooverjevih izdelkov. Pri naročanju delov vedno navedite številko modela.

Kakovost

Hooverjeve tovarne so bile predmet neodvisnega ocenjevanja kakovosti. Naši izdelki so izdelani na osnovi sistema kakovosti, ki izpolnjuje zahteve standarda ISO 9001.

Vaša garancija

Garancijski pogoji za to napravo so taki, kot jih določi zastopnik v državi, kjer je naprava prodana. Podrobnosti glede garancijskih pogojev lahko dobite od prodajalca, pri katerem ste napravo kupili. Če želite uveljavljati kakršno koli garancijo, potrebujete potrdilo o nakupu ali račun. Garancija se lahko spreminja brez predhodnega obvestila.

GÜVENLİ KULLANIM TALİMATLARI

Bu ürün kullanım kılavuzunda belirtildiği gibi yalnızca ev temizliği için kullanılmalıdır. Lütfen ürünü kullanmadan önce bu kılavuzun tam olarak anlaşıldığından emin olun.

Cihazı temizlemeden ya da herhangi bir bakım işlemi uygulamadan önce daima cihazı kapatın ve şarj aletini prizden çıkarın.

Bu cihaz 8 yaş ve üzeri çocuklar ve yetersiz fiziksel, duyuşsal veya zihinsel kabiliyete sahip kişiler ya da deneyim ve bilgi yoksunu kişiler tarafından bir yetişkinin gözetiminde veya cihazın güvenli bir şekilde kullanımı ile ilgili talimatı ve bulunan tehlikelerin açıkça anlatılması ile kullanılabilir. Çocuklar cihaz ile oynamamalıdır. Temizleme ve bakım işlemi denetimsiz şekilde çocuklar tarafından yapılmamalıdır.

Güç kablosu hasar görürse cihazı kullanmayı derhal bırakın. Herhangi bir yaralanmaya engel olmak için güç kablosunun mutlaka yetkili bir Hoover servisi tarafından değiştirilmesi gereklidir.

Temizlenecek alan bir balkon veya merdiven içeriyorsa, balkona veya merdivene erişimin engellenmesi ve emniyetli çalışmanın temin edilmesi için fiziksel bir engel kullanılmalıdır. Robot temizlik yaparken küçük çocuklar ve evcil hayvanlar gözetim altında tutulmalıdır.

Cihazı daima içeride muhafaza ediniz. Dış mekanda kullanmayınız ya da cihazı doğa şartlarına, neme veya ısı kaynaklarına maruz bırakmayınız (fırın, şömine, ıslak zemin). Robot ya da aksesuarlarını aşırı ısıya / soğuğa maruz **bırakmayınız** (0-30°C arasında muhafaza ediniz).

Robotu **düşürmeyiniz** ya da aksesuarları düşürülmüş, hasar görmüş, dışarıda bırakılmış ya da suya düşmüşse kullanmayınız.

Asla fişten çekmeyiniz ya da şebeke güç adaptörünü güç kablosundan tutarak çekmeyiniz. Merdivenleri temizlemede **kullanmayınız**.

Pilin Şarj Edilmesi

Yalnızca cihazla birlikte verilen şarj aletini kullanın.

Besleme voltajının şarj aleti üzerinde belirtilen değerle aynı olup olmadığını kontrol edin.

Pilleri asla 30°C'nin üzerindeki veya 0°C'nin altındaki sıcaklıklarda şarj etmeyin.

Bu cihaz ile birlikte verilen şarj aletini uygun bir prize takın.

Olağanüstü kullanım veya sıcaklık koşullarında pil hücreleri sızıntı yapabilir. Sızan sıvı cildinize temas ederse hemen suyla yıkayın. Sıvı gözlerinize temas ederse gözlerinizi derhal ve en az 10 dakika boyunca bolca temiz suyla yıkayın. Tıbbi destek alın.

Şarj aletinin şarj olurken ısınması doğaldır.

Yalnızca Hoover tarafından önerilen veya sağlanan aparatları, malzemeleri ve yedek parçaları kullanın.

Sert ya da keskin nesnelere, kibritleri, sigara izmaritlerini ya da benzer nesnelere makineyle **almayın**.

Yanıcı sıvılar, temizleme sıvıları, aerosollar ya da bunların buharlarını püskürtmeyin ya da makineye **çekmeyin**.

Arızalı görünüyorsa, cihaz ya da şarj aletini kullanmaya **devam etmeyin**.

Hoover teknik servisi: Cihazın uzun süre güvenli ve verimli kullanımını sağlamak için, servis ve bakımlarının yetkili Hoover servisinde yapılmasını tavsiye ederiz.

Cihazı hayvanların ya da insanların temizlenmesinde **kullanmayın**.

Robotun pillerini şarj edilemeyen pillerle **değiştirmeyin**.

Robot uzun bir süre boyunca kullanılmıyacaksa (birkaç hafta boyunca) elektrik adaptörünü fişten çıkarın.

Hizmet ömrü biten pillerin elden çıkarılması

Cihaz atılacağı zaman, öncelikle piller çıkartılmalıdır. Pil çıkartılırken, cihaz şebeke beslemesinden çıkartılmalıdır. Pilleri güvenli bir şekilde imha edin. Pillerin tamamen boşalması için cihazı durana kadar çalıştırın. Kullanılmış piller bir geri dönüşüm istasyonuna götürülmeli ve evsel atıklarla birlikte atılmamalıdır. Pilleri çıkarmak için, lütfen Hoover Müşteri Merkezi ile temasa geçin veya aşağıdaki talimatlara göre devam edin.

Şarj cihazını prizden çekin ve Robotu kapatın. Robotu çevirerek düz bir yüzey üzerine yerleştiriniz.

Vidaları ve pil bölmesi kapağını çıkarınız. Pil takımını çıkarınız. **[Şek. 7]**

NOT: Birimin parçalarına ayrılması ile ilgili zorluk yaşarsanız ya da cihazın tamiri, onarımı ya da geri dönüşümü ile ilgili daha ayrıntılı bilgiye ihtiyaç duyarsanız lütfen belediye ya da ev atıkları imha hizmetleri ile görüşün.

KULLANIM ÖNCESİ ÖNEMLİ NOTLAR

Robotunuzu veya aksesuarlarını kullanmadan önce aşağıdaki bilgileri dikkatle okuyunuz.

Robotunuzu demonte etmeyiniz ve kendi kendinize tamir etmeye çalışmayınız. Bir arıza meydana gelirse, profesyonel destek için lütfen Hoover Satış Sonrası Servis bölümüne başvurun.

Merdivenler: Robot, merdivenlerden, basamaklardan veya bir köşeden düşmeye karşı sensörler kullanmaktadır. Bazı durumlarda sensörler karışabilir.

Robot, 8 cm'den daha kısa basamakları algılayamaz. 8 cm'den daha kısa basamaklar Robotun düşmesine neden olacaktır. Varsa, Robotunuzun düşmesini engellemek için Sanal Bariyeri kullanın.

Bazı basamaklar veya merdivenlerde kullanılan cam ya da cilalı seramikler gibi yüksek derecede yansıtıcı veya çok koyu yüzeyler Robotun aşağı düşmesine neden olabilir. Varsa, Sanal Bariyeri kullanın veya Robotunuzun düşmesini engellemek için alt basamağa bir halı yerleştirin. Robotunuzu asma katlar, inişler veya sınırları bulunmayan yükseltilmiş alanlarda kullanmaktan sakının. Varsa, Robotunuzun bu alanlara girmesini engellemek için Sanal Bariyeri kullanın.

Pil Kullanımı: Robotunuz, şarj edilebilir, yüksek kapasiteli lityum iyon pillerle çalışmaktadır. Bu şarj edilebilir piller, Kullanım Kılavuzuna göre çalıştırılması ve bakımının yapılması şartıyla 6 ay boyunca garanti kapsamındadır.

Robotun performansında hissedilir bir düşüş fark ederseniz, Hoover satıcınızdan yedek pil temin edebilirsiniz.

Robotunuz için sadece Hoover onaylı yedek parçalar kullanın. Hoover tarafından onaylanmamış parçaların kullanımı tehlikelidir ve garantinizi geçersiz kılar.

Robotunuzu şarj etmek için, yalnızca verilen şarj istasyonunu ve şebeke güç adaptörünü kullanın. Hatalı bir şarj istasyonu veya şebeke güç adaptörü kullanılması, tehlikeli olduğu gibi garantinizin geçersiz kalmasına da neden olacaktır.

Çevre

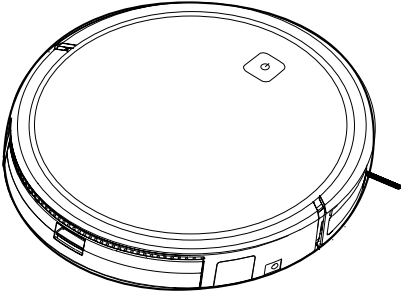
Bu aygıtta ki sembol aygıtı ev atığı gibi işlem yapılamayacağını belirtir. Bunun yerine uygun elektrikli ve elektronik ekipman geri dönüşüm toplama noktasına teslim edilmelidir. İmha, atık imhası için düzenlenen yerel çevre yönetmeliklerine uygun olarak yapılmalıdır. Bu aygıtı ait işlem, kurtarma ve geri dönüşümle ilgili daha ayrıntılı bilgi için, lütfen yerel şehir ofisiniz, ev atığı ve çöp atma servisiniz ya da aygıtı satın aldığınız mağaza ile irtibata geçin.



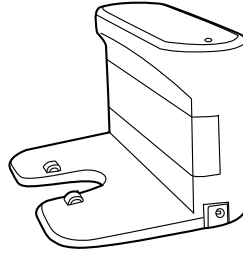
Bu cihaz, 2014/35/EU, 2014/30/EU ve 2011/65/EU sayılı Avrupa Direktifleri ile uyumludur. Uygunluk beyanının bir suretini almak için, lütfen www.candy-group.com adresinden üretici ile iletişime geçin.

CANDY HOOVER GROUP Srl Via Privata Eden Fumagalli, 20861 Brugherio (MB) Italy

KUTU İÇERİĞİ



Ana Gövde



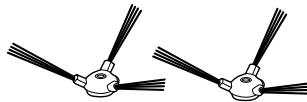
Şarj altlığı



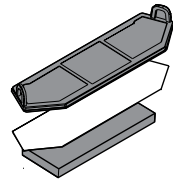
Uzaktan Kumanda



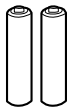
Şebeke Güç Adaptörü



X4 Köşe Temizlik Fırçası



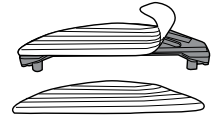
Filtre paketi
X1 İlave Filtre



X2 AAA Pil

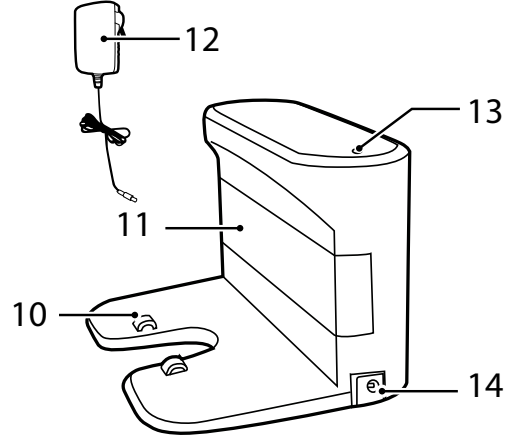
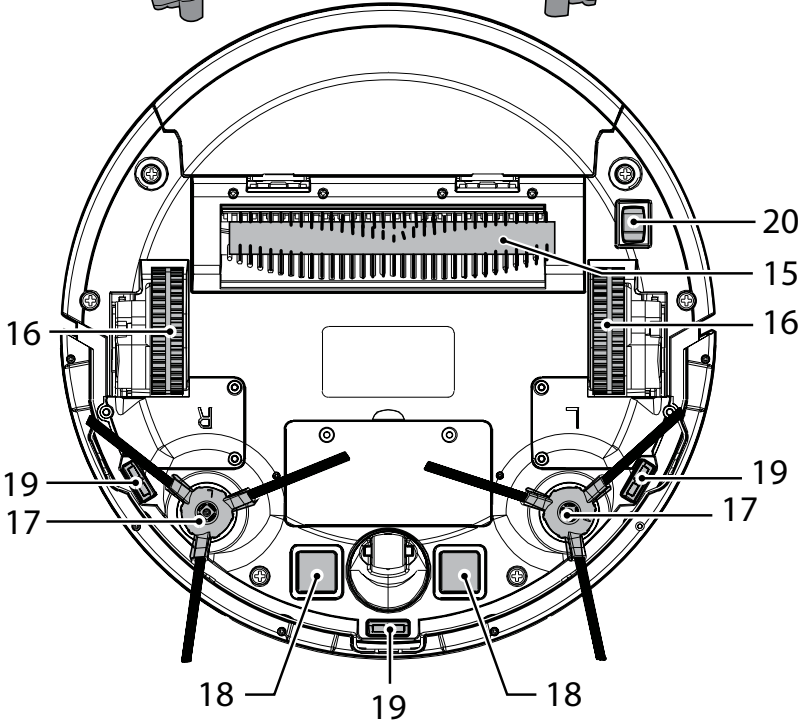
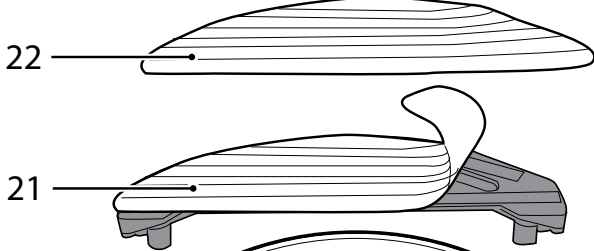
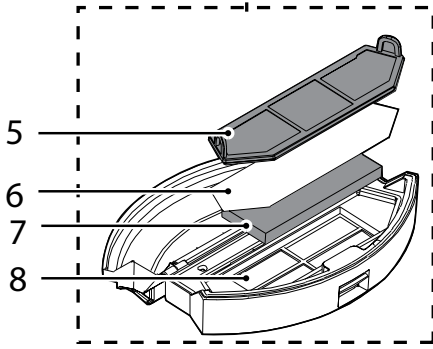
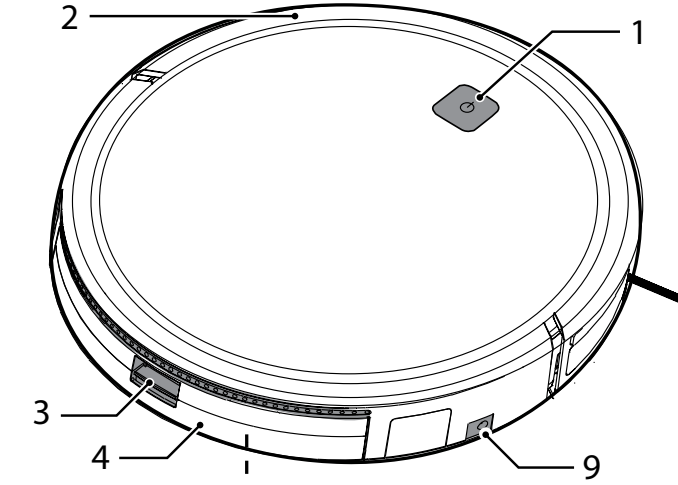


Temizlik Fırçası



Su tankı ve X2 Silme Bezi

TEMİZLEYİCİNİN PARÇALARI

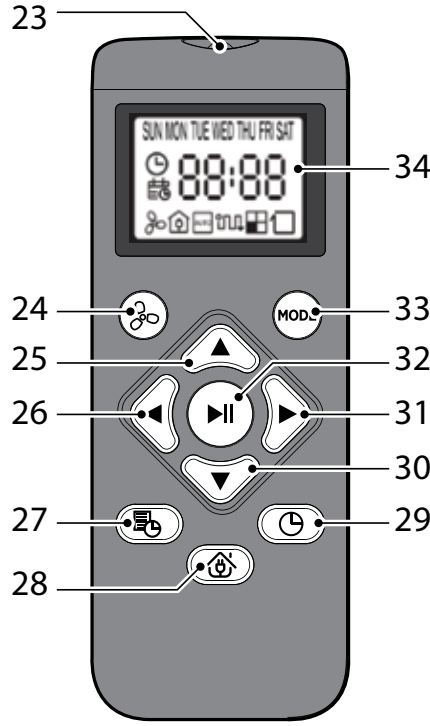


1	Güç LED'li Açma/Bekleme düğmesi
2	Ön Tampon
3	Toz Haznesi Açma Düğmesi
4	Toz Haznesi
5	Ağ filtre
6	Hepa Filtre
7	Sünger Filtre
8	Filtre Taşıyıcı
9	DC Priz, vakumlu robot

10	Şarj Temas Noktaları
11	Şarj altlığı
12	Şebeke Güç Adaptörü
13	Şarj Kontrol LED'i
14	DC Priz, Şarj Altlığı

15	Döner Fırça
16	Tahrik tekerleği
17	Köşe Temizlik Fırçası
18	Robotun Şarj temas noktaları
19	Düşme Önleyici Sensör
20	On/Off (açma/kapama) Düğmesi
21	Su tankı
22	Silme bezi

ROBOT SÜPÜRGENİZİ DAHA YAKINDAN TANIYIN



23	Verici diyet
24	Emme Gücü
25	İleri Düğmesi
26	Sol Düğmesi
27	Programlama Düğmesi
28	Şarj istasyonu Düğmesi
29	Zamanlama Ayarı Düğmesi
30	Geri Düğmesi
31	Sağ Düğmesi
32	Başlat/Duraklat Düğmesi
33	Mod Düğmesi
34	Ekran

ROBOT SÜPÜRGENİZİN HAZIRLANMASI

PAKETLEME

Robotunuzun ambalajını atmayınız. İleride garantinizin geçerliliği için gerekebilir.

Robotunuz ve aksesuarlarını ambalajından çıkarırken plastik poşetleri bebeklerden, çocuklardan ve hayvanlardan uzak tutun; boğulmalarına neden olabilir.

İlk kullanımdan önce, cihazınızı 8 saat şarj edin. [Şek. 1]

İkinci şarjdan sonra, tamamen şarj edilmesi yaklaşık 4-5 saat sürecektir.

Robotun elektrik adaptörünü 0°C'nin altındaki sıcaklıklara veya 30°C'nin üstündeki sıcaklıklara maruz bırakmayınız; pil hasar görebilir.

Şebeke güç adaptörü yalnızca standart bir şebeke güç çıkışına bağlanmalıdır.

PİL

Optimum pil performansı için robotunuzun pillerini tam şarjlı şekilde tutmanız tavsiye edilir. Robot kullanımında olmadığında, elektrik adaptörüne bağlı olarak bırakılmamalıdır. Robot, akıllı şarj sistemine sahiptir. Bu, pillerin fazla şarj edilmesini önler.

Olası kazaları önlemek için, odada Robotun bulunduğunu odadaki herkese haber veriniz.

Şarj İstasyonu Kurulumu

Kullanmadan önce, Robotun yörüngesindeki engelleri kaldırın. Şunlara dikkat ediniz:

- Kolayca devrilebilen nesnelere.
- Cihazın takılabileceği halı ya da kilim kenarları.
- Zemine değen perdeler ve masa örtüleri.
- Isı kaynakları veya tutuşabilir maddeler.
- Güç kabloları.
- Narin nesnelere.

Ana güç adaptörüne takın ve şarj istasyonuna bağlayın. [Şek. 2]

1. Elektrik kablosunun şarj ünitesinin altında kalmadığından emin olun.

2. Şarj ünitesini, zemin seviyesindeki ışık yansıtmayan bir yüzeye, tercihen duvara karşı yerleştirin. Döşeme yüzeyi çok yansıtıcı ise, Robotun navigasyon sistemini engelleyecektir ve şarj istasyonunun yerini tespit etmekte sorun yaşayabilir.

3. Şarj istasyonunun etrafındaki alanda, 2 m önünde ve 1 m genişliğinde kenarlarında hiçbir nesne bulunmamalıdır. [Şek. 2]

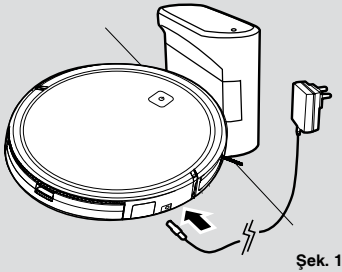
4. Elektrik kablosunun dolanmadığından ya da gerilmediğinden emin olun. Eğer bir aşırılık varsa, kablonun düzgün şekilde saklanması için güç kablosu gergisini kullanınız.

5. Toz haznesinin Robotun içinde olduğunu kontrol edin.

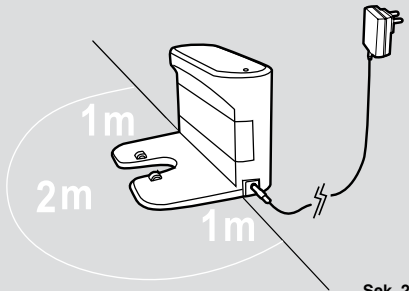
6. Yerine oturana kadar, bağlantı parçalarının üzerine L ve R etiketli iki döner fırçayı bastırın. Cihaz üzerindeki L ve R işaretlerinin yanı sıra fırçalara da dikkat edin. [Şek. 3]

7. Başlamak için Robotunuzu şarj istasyonuna yönlendirin. Normal kullanım sırasında, tam şarj yaklaşık 4/5 saatte tamamlanacaktır.

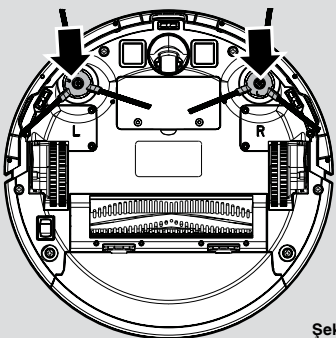
NOT: İlk kullanımdan önce, piller en az 8 saat şarj edilmelidir.



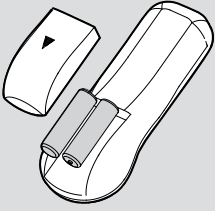
Şek. 1



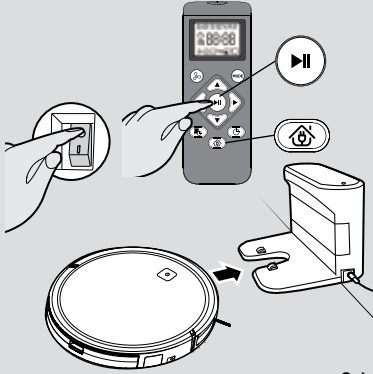
Şek. 2



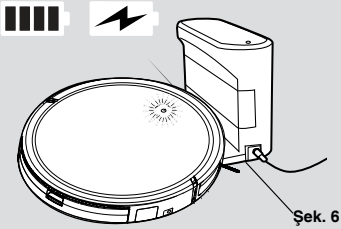
Şek. 3



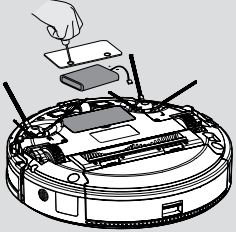
Şek. 4



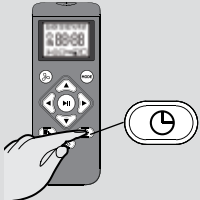
Şek. 5



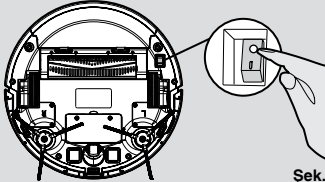
Şek. 6



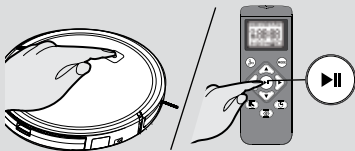
Şek. 7



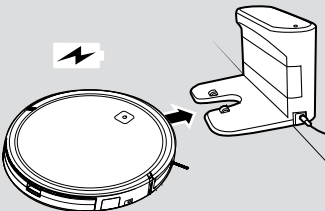
Şek. 8



Şek. 9



Şek. 10



Şek. 11

Uzaktan Kumanda Kurulumu

Uzaktan kumandanın arkasındaki pil bölmesini açın. Pil bölmesine iki adet AAA / LR03 pil takın. [Şek. 4] Kutupların (+/-) doğru olduğuna dikkat edin.

Pilin değiştirilmesi

Altındaki açma/kapama düğmesi (I) ile robot süpürgeyi çalıştırın. [Şek. 9] Şarj istasyonunun önüne koyun.

Robot süpürge üzerindeki açma / bekleme düğmesine veya uzaktan kumanda üzerindeki şarj altlığı düğmesine ve hemen ardından şarj istasyonu düğmesine basın. Robot süpürge'nin şarj istasyonuna hareket ettiğinden emin olun. [Şek. 5]

NOT: Robot süpürge'nin şarj temas noktalarının ve şarj altlığının kirli olmadığından emin olun. Temas noktalarını gerekirse temizleyin.

Şarj altlığının ve süpürge'nin şarj sırasında ısınması normaldir.

Robot süpürgeyi şarj etmeden önce, su tankını çıkarın.

Pil şarj edilirken, açma / bekleme düğmesinin LED'i mavi renkte yanıp söner. Pil şarj edildiğinde, LED sürekli olarak yanar. [Şek. 6]

LED göstergesi

LED RENGİ	DURUM
SÜREKLİ MAVİ	Pil tam dolu
MAVİ RENKTE YANIP SÖNÜYOR	Şarj sırasında
GÖSTERGE IŞIĞI KAPALI	Ürün kapatıldı
SÜREKLİ KIRMIZI	Hata

Pil

Zamanla robotunuzun pil kapasitesi azalacaktır ve bu durumda, yenisiyle değiştirilmesi gerekecektir. Yedek pil, onaylı bir Hoover satıcısından satın alınabilir. Yalnızca orijinal Hoover yedek parçaları ve aksesuarlarını kullanın.

Çıkarma ve değiştirme

Robotun KAPALI olduğundan emin olun.

Robotun alt tarafındaki pil bölmesi kapağını bulun ve iki vidayı çıkarın. Bölmeden pili çıkarın ve konektörün bağlantısını kesin.

Yeni bir pil takın ve konektörü yeniden bağlayın. Konektörün doğru hizalandığını kontrol edin.

Pil kapağını ve iki vidayı geri takın. [Şek. 7]

ROBOT SÜPÜRGENİZİN KULLANIMI

Saatlin ayarlanması

Zamanlayıcıyı kullanmak için, öncelikle uzaktan kumanda üzerinde saat ayarlanmalıdır. [Şek. 8]

Saat düğmesine basın. Saat göstergesi yanıp söner. Şimdi ok tuşlarını ▲ ▼ kullanarak saati ayarlayın.

Ardından, dakika ekranını ayarlamak için ► tuşuna basın. Dakika ekranı yanıp söner. Dakikayı ayarlamak için ok tuşlarını ▲ ▼ kullanın. Saat düğmesine basarak girişinizi onaylayın. Saat artık ayarlanmıştır.

Açık


1. Robotun altındaki ON/OFF güç düğmesine basın. [Şek. 9]

2. Temizlik işlemini başlatmak için, cihaz üzerindeki açma / bekleme düğmesine veya uzaktan kumanda üzerindeki başlat / duraklat düğmesine basın. [Şek. 10]

Bekleme modunda, LED kapalıdır. Robot süpürgeyi çalıştırmak için, cihaz üzerindeki açma / bekleme düğmesine veya uzaktan kumanda üzerindeki başlat / duraklat düğmesine basın.


Pil seviyesi düşükse, robot otomatik olarak şarj istasyonuna geri döner. [Şek. 11]


Temizleme Programı Kurulumu [Şek. 12]

Robot, her gün veya istenen belirli günlerde otomatik olarak temizlenecek şekilde programlanabilir. **NOT:** Uzaktan kumanda ile robot elektrikli süpürGESİNİN yakınında olmalısınız. Zamanlayıcı ayarları tamamlandığında (uyku / bekleme modu) mavi LED kapalıysa, başlangıç zamanı ayarları uygulanmayacaktır. Açma/ kapama düğmesini I konumuna ayarlayın ve ünite üzerindeki açma/ bekleme düğmesine veya uzaktan kumanda üzerindeki başlat/ duraklat düğmesine basın. Cihaz şimdi aktif hale getirilmiştir. Başlangıç zamanını ayarlamak için Zamanlama  düğmesine basın.


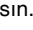

Saat göstergesi yanıp söner. Saati ayarlamak için ▲ ▼ ok tuşlarını kullanın. Ardından, dakika ekranını ayarlamak için ► ok tuşuna basın.

Dakika ekranı yanıp söner. Dakikayı ayarlamak için ok tuşlarını ▲ ▼ kullanın.

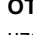
Girişinizi Zamanlama  düğmesine basarak onaylayın.

Sesli bir sinyal, elektrikli süpürGESİNİN başarıyla önceden programlandığını gösterir. Kontrol lambasının LED'i yanıp söner. Ayarlanan zamanda, temizleme işlemi başlar. Başlangıç zamanını devre dışı bırakmak için, yaklaşık 3 saniye Zamanlama  düğmesine basın. Uzaktan kumanda ekranındaki Zamanlama sembolü söner.

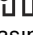
Güç Seviyesinin Ayarlanması


Arzu edilen güç seviyesini seçmek için uzaktan kumanda üzerindeki GÜÇ SEVİYESİ  düğmesine basın. Normal Güç  ve Turbo Güç  arasında seçim yapın.

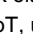
Temizleme Modunun Ayarlanması

OTOMATİK  : Temizlik işlemini başlatmak için, cihaz üzerindeki açma/ bekleme düğmesine veya uzaktan kumanda üzerindeki başlat/ duraklat düğmesine basın.


Cihaz, odanızı temizlemek için en iyi temizleme modunu otomatik olarak seçecektir.

PARALEL: Robotun bu mod  altında temizlik işlemi başlatması için uzaktan kumanda üzerindeki MOD düğmesine basın.

SPOT: Uzaktan kumanda üzerindeki MOD düğmesine basın. Dairesel bir yörüngeyi  takip ederek, yoğun bir şekilde sınırlı bir alanı temizler.

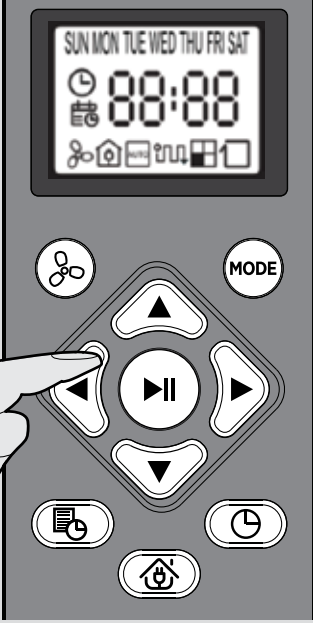
KÖŞE: Uzaktan kumanda üzerindeki MOD düğmesine basın. Duvarlar boyunca, mobilyaların etrafında vb.  otomatik olarak temizlik işlemini başlatacaktır.

MANUEL: RoboT, uzaktan kumanda üzerindeki oklarla kontrol edilebilir.

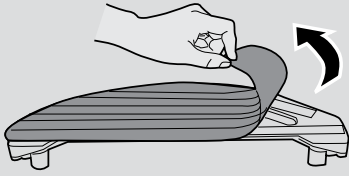
ALTIĞA GERİ DÖN: Robotu şarj altlığına göndermek için, uzaktan kumanda üzerindeki  düğmesine basın. Bu mod, herhangi bir temizleme döngüsü sırasında etkinleştirilebilir ve robot otomatik olarak şarj altlığına geri dönecektir.

Bir temizleme döngüsü tamamlandığında veya robotun pili zayıfladığında, robot otomatik olarak şarj altlığına da geri dönecektir.

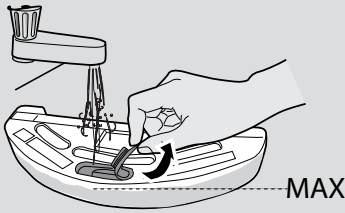
UYARI: Temizlenen odada engeller varsa, robot şarj altlığına ulaşamayabilir. Bu durumda, robotu elinizle alın.



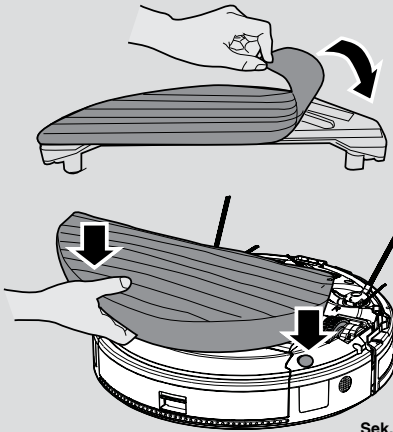
Şek. 12



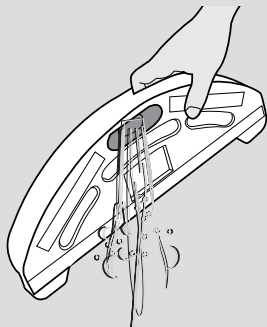
Şek. 13



Şek. 14



Şek. 15



Şek. 16

SİLME İŞLEVİ

ÇALIŞTIRMA

1. Silme bezini su deposunun alt tarafından çıkarın. [Şek. 13]

2. Su deposunun lastik kapağını açın, suyla doldurun ve tekrar kapatın. [Şek. 14]

Gerekirse, biraz temizleme maddesi ekleyin.

3. Su deposunu robotun alt tarafıyla hizalayın ve düzgün şekilde sabitlendiğini gösteren bir klik sesi duyana kadar doğru pozisyonuna itin. [Şek. 15]

NOT: Robot şarj olurken veya kullanılmıyorken, su deposunu çıkarın.

NOT: Temizleme sonucunu iyileştirmek ve suyun zemine eşit olarak dağılmasını sağlamak için, temizlik bezini su deposuna takmadan önce akan suyun altına batırıp hafifçe sıkmak gerekir. Bu, temizlik bezi vasıtasıyla su deposundan eşit su akışını artırır.

UYARI: Su deposu takılır takılmaz, su bağlantı yerinden damlamaya başlayacaktır. Su deposunu taktıktan hemen sonra temizleme işlemini başlatın, böylece zeminin zarar görmesini önlersiniz.

Aynı nedenden dolayı, temizleme işlemi bittikten hemen sonra su deposunu çıkarın.

Robotun sıkışması durumunda zeminde suyun neden olacağı hasarları önlemek için temizlik sırasında ürünü her zaman kontrol edin.

4. Silme işleminden sonra, su deposunu ve silme bezini çıkarın. Lastik kapağı açın ve kalan suyu depodan boşaltın. [Şek. 16]

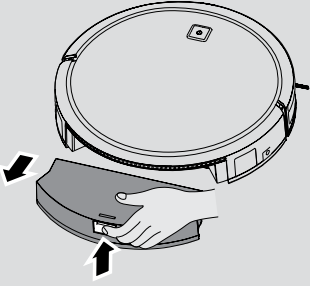
5. Silme bezini su deposundan çıkarın ve hassas bir deterjanla yıkayıp durulayın. Silme bezini sıkın ve kurumaya bırakın.

ROBOT SÜPÜRGENİZİN BAKIMI

TOZ HAZNESİNİN BOŞALTIMASI

Süpürdükten sonra, toz haznesini çıkarın.

1. Serbest bırakma düğmesine basın ve çekip çıkarın. [Şek. 17]
2. Toz haznesini bir çöp kutusunun üzerinde tutun. [Şek. 18]
3. Toz haznesinin iç yüzeyinden veya filtre yüzeyinden fazla tozu temizlemek için gerektiğinde temizleme fırçasını kullanın.
4. Toz haznesini robota geri takın.



Şek. 17

FİLTRELERİN TEMİZLENMESİ

Robota bir ön motor filtresi takılmıştır. Optimum temizleme performansı sağlamak için filtre kapağını, ön motor filtresini ve sünger filtresi düzenli olarak temizleyin. Her 5 toz haznesi boşaltıldığında temizlenmeli ancak yıkanmamalıdır.

1. Robotu kapatıp şarj istasyonundan kaldırın.
2. Toz haznesi ayırma düğmesine basarak toz haznesini Robottan ayırınız. [Şek. 17]
4. Tüm filtre parçalarını çıkarıp ayrı ayrı temizleyin. Montaj işlemi ters sırayla yapılmalıdır. [Şek. 19,20]

Filtre bacasının doğru takıldığından emin olun. Bunu sağlamak için, diğer taraflardaki filtreyi kenarlarına bastırarak itmeden önce, daha kısa olan yan duvarı tertibatın içine bastırın.

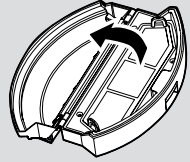


Şek. 18

ÖNEMLİ: Filtreleri düzenli olarak kontrol ediniz ve filtre bakım talimatlarını izleyerek bakım gerçekleştiriniz. Bu, robotunuzun performansını koruyacaktır.

DÜŞME ÖNLEYİCİ SENSÖRLERİN TEMİZLİĞİ

Robotunuzun güvenli çalışmasını sağlamak için, Düşme önleyici sensörlerin temiz tutulması önemlidir. Robotun alt kısmında 3 sensör bulunur. Robotu baş aşağı çevirin ve toz, kir veya kalıntıları gidermek için yumuşak bir fırça ile bunları temizleyin. [Şek. 21]

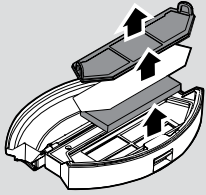


Şek. 19

KARIŞTIRICININ TEMİZLENMESİ

En yüksek temizleme performansına ulaşmak için, karıştırıcıyı düzenli olarak temizleyiniz.

1. Robotunuzu kapatınız.
2. Robotu ters çeviriniz. [Şek. 22]
3. Taban plakası üzerindeki klipslere bastırın, kapağı kaldırın ve ardından, karıştırıcıyı çıkarın. Saç ve tüyleri vb. elle veya bir fırça ile temizleyin.

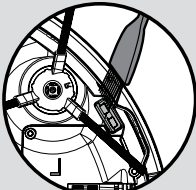


Şek. 20

KENAR FIRÇALARININ TEMİZLENMESİ

Kenar fırçaları yoğun kullanım neticesinde kolayca aşınabilir, bu nedenle fırçaların durumu düzenli olarak kontrol edilmelidir.

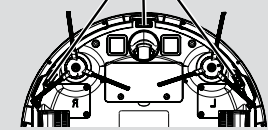
1. Robotunuzu kapatınız ve ters çeviriniz.
2. İki kenardaki yan fırçaların klipsini açın.
3. Tutulan saçları veya pisliği gidermek için makas kullanınız.



Şek. 21

HAREKET TEKERLEKLERİNİN TEMİZLENMESİ

1. Robotunuzu kapatınız ve ters çeviriniz.
2. Tekerleklere dolaşmış kirleri veya saçları gideriniz.
3. Kuru bir bezle tekerlekleri temizleyiniz. [Şek. 23]



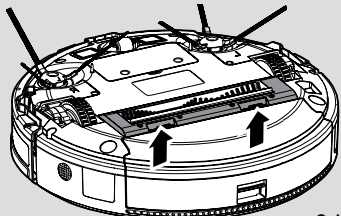
Şek. 22

ÖNEMLİ UYARI

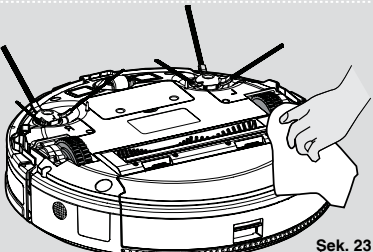
Robotunuz için sadece onaylı yedek parçalar kullanınız.

Hoover tarafından onaylanmamış parçaların kullanılması tehlikelidir ve garantinizi geçersiz kılar. Robot birkaç ay kullanılmayacaksa, lütfen pilleri çıkarın ve serin ve kuru bir yerde saklayın.

ÖNEMLİ: Değiştirmeden önce cihazınızın kapalı olduğundan her zaman emin olun.



Şek. 23



SORUN GİDERME

Aşağıda en sık karşılaşılan problemler ve çözümlerinin bir listesi verilmiştir. Eğer bu problemlerden herhangi biri devam ederse, yerel Hoover temsilcinizle irtibat kurunuz.

Robot çalışmıyor	<ul style="list-style-type: none"> • Robot dikkat gerektirir. • Robotun açık konumda olduğundan emin olunuz. • Toz haznesinin, filtrenin temiz olduğunu kontrol edin. • Robotun şarj edilmesinin gerekip gerekmediğini kontrol ediniz.
Temizleme gücü zayıf	<ul style="list-style-type: none"> • Gücü kapatınız ve toz haznesini boşaltınız. • Filtre ve motoru kontrol edip temizleyiniz. • Zemin Fırçalarını kontrol edin ve temizleyin. • Sensörleri kontrol edip temizleyiniz. • Tahrik tekerleklerini kontrol edip temizleyiniz.
Robot temizlik sırasında fazla ses çıkarıyor	<ul style="list-style-type: none"> • Toz haznesini ve filtreyi temizleyiniz. • Fırçaları ve tahrik tekerleklerini kir ve birikintilere karşı kontrol ediniz.
Robot otomatik olarak şarj olmaz	<ul style="list-style-type: none"> • Robot ve şarj istasyonu arasında hiçbir engel olmadığından emin olun.
Robot sıkışmış	<ul style="list-style-type: none"> • Robot kendini kurtarmaya çalışacaktır ancak bazı durumlarda Robota elle yardımcı olun.

ÖNEMLİ BİLGİLER

Hoover Yedek Parçaları ve Sarf Malzemeleri

Parçaları daima orijinal Hoover parçaları ile değiştirin. Bu parçaları Hoover servislerinden tedarik edebilirsiniz. Parça siparişi verirken mutlaka cihazın model numarasını belirtin.

Kalite

Hoover fabrikalarının kalitesi bağımsız olarak takdir almıştır. Ürünlerimiz, ISO 9001 gereksinimlerini içeren bir kalite sistemi kullanılarak üretilmektedir.

Garanti

Bu cihaz için garanti koşulları, cihazın satıldığı ülkedeki temsilcimiz tarafından tanımlanmaktadır. Bu koşullara ilişkin ayrıntılar cihazın satın alındığı bayiden edinilebilmektedir. Bu garanti koşulları altında yapılan talepte satış fişi(faturası) ve makbuzu ibraz edilmiş olmalıdır. Haber verilmeksizin değişiklikler yapılabilir.

