

TESLA



Uživatelská příručka

ENG

BIH/CG

BG

GR

HR

HU

MK

RO

SLO

SRB

Pouze pro použití v domácnosti. Před použitím si pečlivě přečtěte tento návod k použití.

DŮLEŽITÉ BEZPEČNOSTNÍ POKYNY

Před použitím si přečtěte návod k použití.

- Pokud je přívodní kabel poškozen, musí jej vyměnit výrobce, jeho servisní zástupce nebo kvalifikované osoby, aby se předešlo nebezpečí.
- Tento přístroj mohou používat děti od 8 let a osoby se sníženými fyzickými, smyslovými nebo duševními schopnostmi nebo s nedostatkem dohledu nebo pokud se jim pokyny týkající se bezpečného používání spotřebiče a porozumět souvisejícím nebezpečím.
- Čištění a uživatelskou údržbu nesmí provádět děti bez dozoru.
- Děti by si se spotřebičem neměly hrát.
- Spotřebič lze používat pouze s napájecím zdrojem dodaným se spotřebičem.

- Pokyny pro spotřebiče s bateriemi, které jsou určeny k výměně pomocí
- Před čištěním nebo údržbou spotřebiče je nutné vytáhnout zástrčku ze zásuvky.

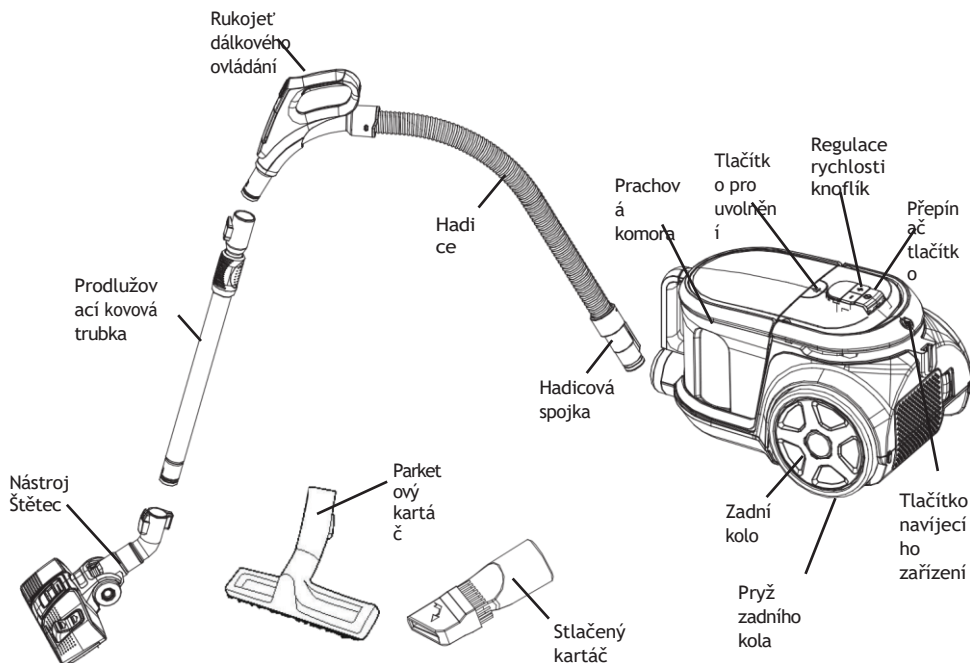
! POZOR!

Tato hadice obsahuje elektrické přípojky:

- nepoužívejte k vysávání vody (pouze pro vysavače);
- při čištění neponořujte do vody;
- hadice by měla být pravidelně kontrolována a nesmí se používat, pokud je poškozena.

OPERACE

Montáž a popis dílů

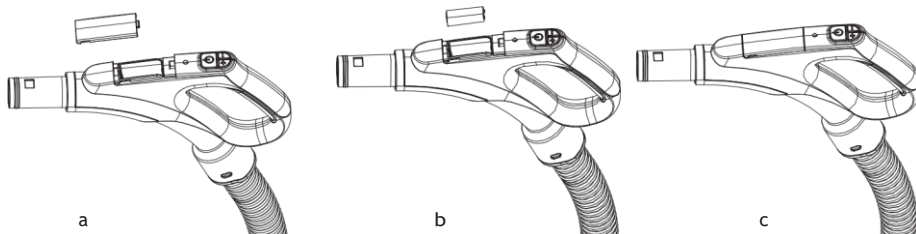


Před prvním použitím

Nejprve vložte baterii do přihrádky dálkového ovládání - tento výrobek je dodáván s baterií dálkového ovládání. Před použitím tohoto výrobku vložte baterii do přihrádky rukojeti dálkového ovládání. Opatrně otevřete kryt baterií, jak je znázorněno na obr. a, vložte dvě baterie AAA 1,5 V do přihrádky dálkového ovládání, jak je znázorněno na obr. b. Zakryjte kryt baterií, jak je znázorněno (obr. c).

Za druhé, Připojte vysavač a čistič podle tlačítka regulace rychlosti, dokud se na displeji nezobrazí vzor rytmu, pak stiskněte libovolné tlačítko ovládání rukojeti, rukojeť může realizovat funkci bezdrátového dálkového ovládání.

POZNÁMKA Ujistěte se, že baterie "+" a "-" nemají opačnou polaritu. Pokud vysavač delší dobu nepoužíváte, vyjměte baterii z prostoru dálkového ovládání.

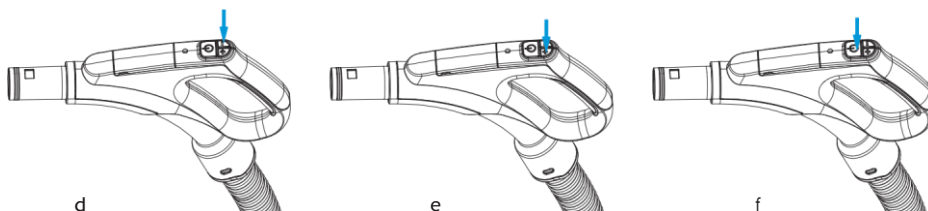


Jak používat ovládání rukojeti regulace rychlosti

Dálkový ovladač má tři tlačítka, kterými lze vysavač ovládat, tlačítka "+" a "-" lze nastavit velikost sání vysavače (obr. d, obr. e), tlačítkem na výrobku lze přepnout do pohotovostního režimu (obr. f).

POZNÁMKA

- Pouze v případě, že je spínací tlačítko samotného výrobku otevřeno, dojde k aktivaci dálkového ovládání.
- Pokud se při stisknutí jakéhokoli tlačítka na dálkovém ovladači nerozsvítí kontrolka na dálkovém ovladači, je třeba vyměnit baterii, viz kapitola "před prvním použitím".



Obr.1 ukazuje připojení hadice a vysavače: Vložte hadicovou přípojku před vysavač. Poté ji zasuňte do vstupního otvoru a otočte doprava. Pokud ji chcete demontovat, můžete hadicovou přípojku otočit doleva a poté ji vytáhnout.

Na obr.2 je znázorněno spojení hadice a prodlužovací kovové trubky: Uchopte ohybovou spojku hadice a vložte ji do většího otvoru trubky.

Na obr.3 je znázorněno spojení trubky a kartáčového nástroje:

Vložte kovovou trubičku do otvoru kartáče a otáčením ji upevněte.

Obr.4 ukazuje, jak zkontrolovat vinutí napájecího kabelu.

Když uvidíte žlutou značku, můžete vytáhnout napájecí kabel ze stroje a zastavit jej. Ujistěte se, že červená značka není venku. Po skončení zametání nejprve vypněte napájení, vytáhněte zástrčku ze zásuvky a poté stiskněte tlačítko navijecího zařízení, dokud nebude šňůra zcela ve stroji.

Obr.5 ukazuje tlačítko napájení

Vložte zástrčku do zásuvky, stiskněte tlačítko napájení a ovládejte práci stroje.

Obr.6 ukazuje výkon vakuu

Jako vodítko použijte symboly na displeji vakuového výkonu a stiskněte tlačítko přidání (zvýšení vakuového výkonu) nebo tlačítko minus (snížení vakuového výkonu).



Textilní záclony
(nejnižší
nastavení)



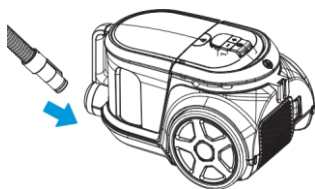
Čalounění polštářů (pohovka,
koberce vyšší třídy, koberce a
běhouny)



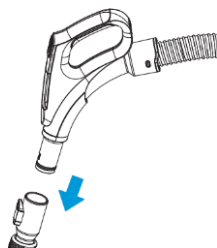
Tvrdé
podlahy
(nejvyšší
nastavení)



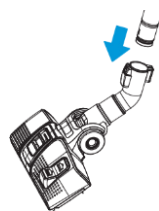
Normální koberce



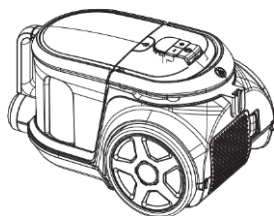
Obr. 1



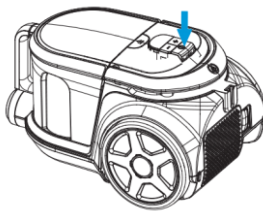
Obr. 2



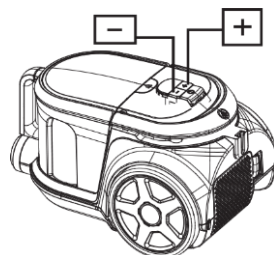
Obr. 3



Obr. 4



Obr. 5

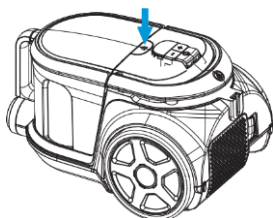


Obr. 6

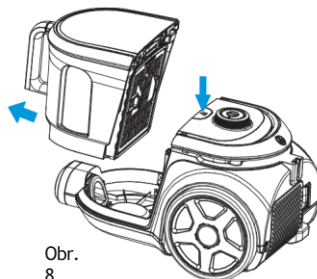
Čištění prachové komory

Kroky čištění komory:

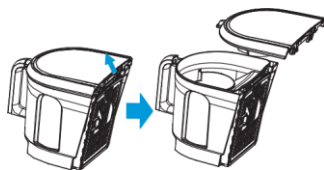
1. Stejně jako na obr.7 držte prachovou komoru a rukojeť a stiskněte uvolňovací tlačítko.
2. Stejně jako na Obr.8 vyjměte prachovou komoru ze stroje.
3. Jak je znázorněno na Obr.9, nasad'te prachovou komoru na odpadkový koš, stisknutím uvolňovacího tlačítka otevřete dno prachové komory a nečistoty a prach samy spadnou do koše.
4. Po čištění uzavřete prachovou komoru pro kruhové použití, jak je uvedeno na obr.10.



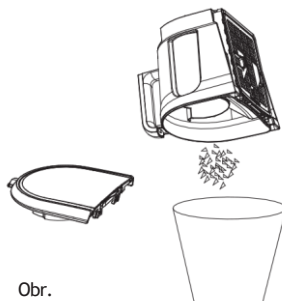
Obr. 7



Obr. 8



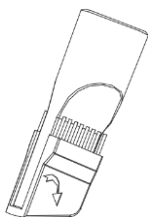
Obr. 9



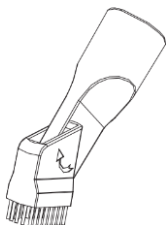
Obr. 10

Jak používat přílohy

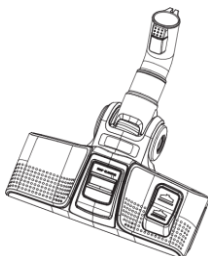
1. Stejně jako na obr. 11 můžete použít stlačený štětec v rohu a clonu.
2. Stejně jako na obr. 12 otevřete druhou stranu štětinami stlačeného kartáče jako znak šipky, abyste vyčistili pohovku, závěs a prach na ozdobách.
3. Stejně jako na obr.13 sešlápněte pedál kartáčového nářadí, aby se štětiny uvolnily, a můžete podlahu vyčistit.
4. Stejně jako na obr. 14 , sešlápněte znovu pedál kartáčového nářadí, abyste nasadili štětiny, a můžete čistit koberec.



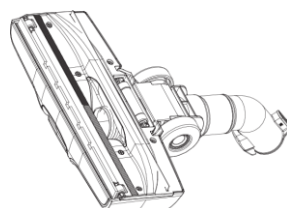
Obr. 11



Obr. 12



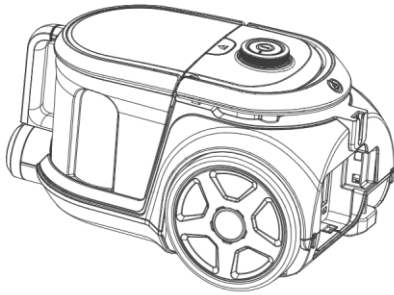
Obr. 13



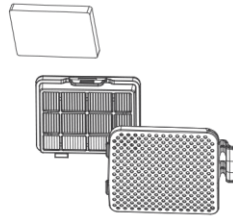
Obr. 14

ÚDRŽBA

1. Filtr by se měl čistit dvakrát ročně, a pokud jsou na něm zjevné nečistoty, je nejvyšší čas.
2. Před spuštěním vysavače musíte filtr řádně upevnit.
3. Filtr nelze čistit v pračce ani vypalovat pomocí ventilátoru.
4. Pokud použijete mokrý filtr, sníží se sací výkon a poškodí se motor.
5. Kroky pro údržbu:
 - 1) Stiskněte zámek výstupu, abyste otevřeli výstupní desku, jak je znázorněno na obr.15.
 - 2) Stejně jako na obr.16 vyjměte výstupní filtr.
 - 3) Otočením krytu HEPA oddělíte kryt od krytu komory, jak je znázorněno na obr.17.
 - 4) Stejně jako na obr.18 si pořídte kryt HEPA.
 - 5) Stejně jako na obr.19, Pokud máte nějaké vlasy navíjení odstranitelné čištění.
 - 6) Stejně jako na obr.20 si vezměte filtr HEPA a umyjte jej.
 - 7) Před použitím umyjte kryt HEPA, sestavu HEPA, výstupní houbu a prachovou komoru ve vodě bez saponátu a vysušte je.
 - 8) Připevněte sestavu HEPA na kryt komory a ujistěte se, že v drážkách prachové komory jsou zasunuty tři výrazné kostky.
 - 9) Otočte sestavu HEPA ve směru značky na krytu komory.
 - 10) Sestavte sestavu krytu komory a prachové komory podle vnějšího označení.
 - 11) Stejně jako na obr.20 lehce udeřte rukou do stojanu filtru.
 - 12) Vložte sestavu prachové komory do stroje. Při tomto procesu byste měli nejprve nastavit komoru do správné polohy a poté stisknout rukojeť prachové komory, pokud se ozve klapnutí, znamená to, že operace proběhla úspěšně.



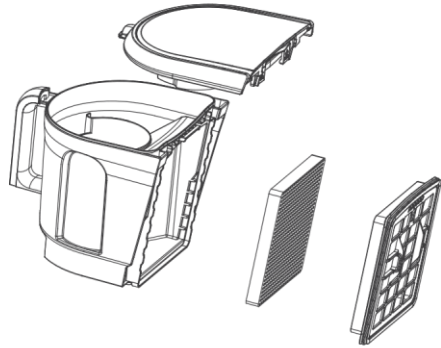
Obr. 15



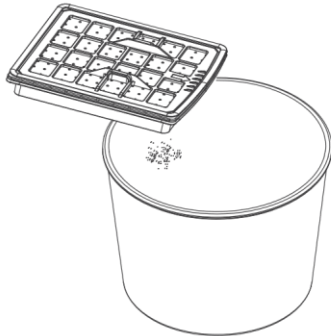
Obr.
16



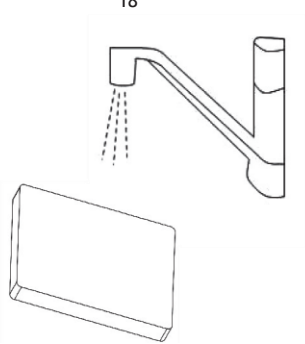
Obr. 17



Obr.
18



Obr. 19



Obr.
20

TECHNICKÁ SPECIFIKACE

Napětí: Frekvence:
50Hz/60Hz Výkon:
800W

Správná likvidace tohoto výrobku:



Toto označení znamená, že tento výrobek by neměl být likvidován společně s ostatními odpady z domácností v celé EU. Abyste předešli možnému poškození životního prostředí nebo lidského zdraví v důsledku nekontrolované likvidace odpadu, recyklujte jej zodpovědně a podpořte tak udržitelné opětovné využívání materiálových zdrojů. Pro vrácení použitého zařízení využijte systémy pro vrácení a sběr nebo se obraťte na prodejce, u kterého byl výrobek zakoupen, ten může tento výrobek převzít k ekologicky bezpečné recyklaci.

EU PROHLÁŠENÍ O SHODĚ

My, společnost Comtrade Distribution doo Beograd, Bulevar Zorana Dindica 125i, tímto prohlašujeme, že následující níže uvedené výrobky, na které se toto prohlášení vztahuje.

Název výrobce TESLA/Comtrade Distribution d.o.o. Beograd

Kontaktní údaje výrobce Bulevar Zorana Oindica 125i
11000 Bělehrad, Srbsko

Popis spotřebiče - Vysavač

Model Tesla	Laboratoř	Číslo certifikátu LVD Číslo zkušebního protokolu LVD.	Číslo certifikátu EMC Číslo zkušebního protokolu EMC.	Protokol o zkoušce ERP č.
Tesla BGL400BR	TUVSGS	NBA 056990 0797 Rev.04 & 4840119019105	EBA 056990 0805 Rev.02 & 4840119250402	SHES190802143651

splňovat následující normy:

Použitelné harmonizované normy	Název příslušného legislativního aktu (aktů)
EN 55014-1:2017+A11:2020 EN 55014-2:2015 EN 61000-3-2:2014 EN /EC 61000-3-2:2019 EN 61000-3-3:2013+Al:2019	Elektromagnetická kompatibilita {EMC} 2014/30/EU
EN 60335-2-2:2010+ Al:2013 EN 60335-1:2012+A2:2019 EN 62233:2008	Směrnice o nízkém napětí (LVD) 2014/35/EU
EN 60312-1:2017 EN 60704-1:2010+A11 EN 60704-2-1:2015 EN 60704-3:2006	Směrnice ERP: Nařízení Komise (EU) č. 666/2013, Nařízení Komise (EU) 2016/2282, Nařízení Komise v přenesené pravomoci {EU} 2017/254

Toto prohlášení o shodě je vydáno na výhradní odpovědnost výrobce. Datum: 09.03.2022.

Beograd, Serbia
PODPIS & KOTLETA
JMÉNO: Nebojsa Uskokovic POZICE:
Generální ředitel

