

# PHILIPS

Portable  
Monitor

3000 Series



16B1P3302

## CS

Uživatelská příručka	1
Péče o zákazníky a záruka	17
Odstraňování problémů a časté dotazy	21

---

Register your product and get support at [www.philips.com/welcome](http://www.philips.com/welcome)

# Obsah

1. Důležité.....	1
1.1 Bezpečnostní opatření a údržba .....	1
1.2 Vysvětlení zápisu .....	3
1.3 Likvidace produktu a obalového materiálu .....	4
2. Nastavení monitoru .....	5
2.1 Instalace .....	5
2.2 Práce s monitorem .....	7
2.3 Držák VESA .....	9
3. Optimalizace Obrazu .....	10
3.1 SmartImage .....	10
3.2 SmartContrast.....	11
4. Představení USB rozbočovače se zobrazovačem .....	12
4.1 Jak používat USB rozbočovač se zobrazovačem prostřednictvím kabelu USB-C na C?.....	12
4.2 Jak používat USB rozbočovač se zobrazovačem prostřednictvím kabelu USB-C na A? .....	12
5. Technické údaje.....	14
5.1 Rozlišení a přednastavené režimy.....	16
6. Péče o zákazníky a záruka.....	17
6.1 Postup při vadných pixelech plochého panelu společnosti Philips .....	17
6.2 Péče o zákazníky & záruka .....	20
7. Odstraňování problémů a časté dotazy .....	21
7.1 Odstraňování problémů.....	21
7.2 Obecné časté dotazy .....	23

# 1. Důležité

Tato elektronická uživatelská příručka je určena pro každého uživatele tohoto monitoru Philips. Před používáním monitoru si přečtěte tuto uživatelskou příručku. Obsahuje důležité informace a poznámky k používání vašeho monitoru.

Záruka Philips je platná, pokud je výrobek používán pro navrženou potřebu v souladu s návodem a po přiložení originálu faktury nebo pokladním dokladem, označujícím datum nákupu, jméno prodejce a modelové a výrobní číslo výrobku.

## 1.1 Bezpečnostní opatření a údržba

---

### Varování

Použití kontrol, úprav nebo postupů jiným způsobem než je stanoveno v této dokumentaci může vést k ohrožení šokem, elektrickým a/nebo mechanickým rizikům.

Přečtěte si a dodržujte tyto instrukce při zapojování a používání vašeho PC monitoru.

### Používání

- Nevystavujte monitor přímému slunečnímu záření, velmi silným jasným světlům a udržujte jej mimo dosah jiných zdrojů tepla. Dlouhé vystavení tomuto typu prostředí může mít za následek změnu barev a poškození monitoru.
- Chraňte displej před olejem. Olej může poškodit plastový kryt displeje a může být zneplatněna záruka.
- Odstraňte veškeré předměty, které by mohly spadnout do větracích otvorů nebo zabránit dostatečnému chlazení elektroniky monitoru.
- Nezakrývejte větrací otvory ve skříňce.
- Umístěte monitor na takové místo, ze kterého bude elektrická zástrčka a zásuvka snadno přístupná.
- Jestliže jste vypnuli monitor odpojením napájecího kabelu nebo kabelu napájecího adaptéru, před připojením kabelu počkejte 6 sekund, aby monitor fungoval normálně.
- Vždy používejte napájecí kabel schválený společností Philips. Pokud napájecí kabel chybí, obraťte se na nejbližší servisní středisko. (Vyhledejte kontaktní informace na servis v Příručce s informacemi o předpisech a servisu.)
- K napájení používejte určený zdroj. K napájení monitoru použijte pouze určený zdroj napájení. V případě použití nesprávného napětí nebude přístroj fungovat a může dojít k požáru nebo k úrazu elektrickým proudem.
- Chraňte kabel. Za napájecí a signální kabel netahejte ani je neohýbejte. Neumísťujte monitor ani žádné jiné předměty na kabely. Poškozené kabely mohou způsobit požár nebo úraz elektrickým proudem.
- Během používání nevystavujte monitor nadměrným otřesům nebo nárazům.
- Aby nedošlo k poškození, například vypadnutí panelu z rámečku, nenaklánějte monitor směrem dolů o více než -5 stupňů. Pokud bude překročen maximální úhel náklonu -5 stupňů, na poškození monitoru se nebude vztahovat záruka.
- Při používání nebo přemísťování do monitoru nekopejte a zabraňte případnému pádu.
- Nadměrné používání monitoru může způsobit únavu zraku. Při

práci s počítačem je vhodnější dělat více kratších přestávek, než méně časté dlouhé přestávky. Například 5 - 10minutová přestávka po 50 - 60minutovém souvislém používání monitoru je vhodnější, než 15minutová přestávka každé dvě hodiny. Při používání monitoru v neměnném časovém intervalu zkuste zabránit únavě zraku následujícími postupy:

- Po dlouhém soustředění na monitor přesuňte zrak na jiné objekty v různých vzdálenostech.
- Při práci často mrkejte.
- Lehce zavírejte a protáčejte oči pro uvolnění.
- Nastavte správnou výšku a úhel monitoru podle výšky vaší postavy.
- Nastavte správnou úroveň jasu a kontrastu.
- Přizpůsobte okolní osvětlení nastavení jasu monitoru, nepoužívejte zářivkové osvětlení a povrchy, které neodráží příliš mnoho světla.
- V případě příznaků vyhledejte lékaře.

## Údržba

- Aby byl monitor chráněn před možným poškozením, nevyvíjejte na panel LCD nadměrný tlak. Při přemísťování zvedejte monitor za rám; při zvedání monitoru nesahejte rukou nebo prsty na panel LCD.
- Čistící prostředky na bázi oleje mohou poškodit plastové díly a může být zneplatněna záruka.
- Nebudete-li monitor delší dobu používat, odpojte jej ze zásuvky.
- Před očištěním mírně navlhčeným hadříkem monitor odpojte ze zásuvky. Je-li vypnuté napájení, lze obrazovku otřít suchým hadříkem. K

čištění monitoru nikdy nepoužívejte organická rozpouštědla, jako například alkohol nebo čističe s obsahem čpavku.

- Zabraňte nebezpečí úrazu elektrickým proudem nebo trvalého poškození monitoru a chraňte monitor před prachem, deštěm, vodou nebo nadměrně vlhkým prostředím.
- Pokud dojde k namočení monitoru, co nejdříve jej osušte suchým hadříkem.
- Vnikne-li do monitoru cizí látka nebo voda, ihned vypněte napájení a odpojte napájecí kabel. Odstraňte cizí látku nebo vodu z monitoru a odešlete jej do servisního střediska.
- Monitor neskladujte ani nepoužívejte na místech vystavených teplu, přímému slunečnímu záření nebo extrémním teplotám.
- Chcete-li zachovat optimální výkonnost monitoru a prodloužit jeho životnost, použijte jej na místě, které splňuje následující rozsahy teplot a vlhkosti.
  - Teplota: 0 až 40°C 32 až 104°F
  - Vlhkost: 20 až 80% relativní vlhkosti

## Důležité informace o vypalování duchů/ stínového obrazu

- Před ponecháním monitoru bez dozoru vždy aktivujte spořič obrazovky. Bude-li na vašem monitoru zobrazen neměnicí se statický obsah, vždy aktivujte aplikaci pro pravidelnou obnovu obrazovky. Dlouhodobé nepřerušované zobrazení nehybného nebo statického obrazu může způsobit „vypálení“ obrazovky, rovněž známé jako „dosvit“ nebo „zobrazení duchů“.

- „Vypálení“, „dosvit“ nebo „zobrazení duchů“ je dobře známý jev u technologie panelů LCD. V mnoha případech „vypálení“, „dosvit“ nebo „zobrazení duchů“ postupně zmizí po určité době mimo provoz.

#### **Výstraha**

Pokud neaktivujete spořič obrazovky nebo aplikaci, která pravidelně obměňuje obsah zobrazení, může dojít k vážnému „vypálení“, „dosvitu“ nebo „zobrazení duchů“, a toto narušení obrazu již nelze odstranit. Na výše uvedené poškození se nevztahuje záruka.

#### Service

- Kryt pláště může otevřít pouze kvalifikovaný servisní pracovník.
- Pokud je pro opravu vyžadována dokumentace nebo integrace, obraťte se na nejbližší servisní středisko. (Vyhledejte kontaktní informace na servis v Příručce s informacemi o předpisech a servisu.)
- Informace o převážení najdete v části „Technické údaje“.
- Neponechávejte monitor v autě nebo v zavazadlovém prostoru auta na přímém slunci.

#### **Poznámka**

Pokud monitor nefunguje správně nebo pokud si nejste jisti, jaké kroky je třeba provést po provedení pokynů v této příručce, obraťte se na servisního pracovníka.

## 1.2 Vysvětlení zápisu

Následující pododdíly popisují způsob zápisu, který se používá v této příručce.

#### Poznámky, upozornění a výstrahy

Na stránkách této příručky můžete narazit na text, který je opatřený symbolem a je vytištěn tučně nebo kurzívou. Takové úseky obsahují poznámky, upozornění a výstrahy. Jejich použití je následující:

#### **Poznámka**

Tento symbol označuje důležité informace a návrhy, které pomáhají lépe využít počítačový systém.

#### **Upozornění**

Tento symbol označuje informace, které objasňují, jak se vyhnout možnému poškození zařízení nebo ztrátě dat.

#### **Varování**

Tento symbol označuje nebezpečí tělesného ublížení a vysvětluje, jak se danému problému vyhnout.

Některé výstrahy se mohou objevit v různé podobě a nemusí být uvozeny symbolem. V takovém případě je konkrétní vyznačení výstrahy nařízeno úřadem pro regulaci.

## 1.3 Likvidace produktu a obalového materiálu

---

Likvidace elektrických a elektronických zařízení - WEEE



This marking on the product or on its packaging illustrates that, under European Directive 2012/19/EU governing used electrical and electronic appliances, this product may not be disposed of with normal household waste. You are responsible for disposal of this equipment through a designated waste electrical and electronic equipment collection. To determine the locations for dropping off such waste electrical and electronic, contact your local government office, the waste disposal organization that serves your household or the store at which you purchased the product.

Your new monitor contains materials that can be recycled and reused. Specialized companies can recycle your product to increase the amount of reusable materials and to minimize the amount to be disposed of.

All redundant packing material has been omitted. We have done our utmost to make the packaging easily separable into mono materials.

Please find out about the local regulations on how to dispose of your old monitor and packing from your sales representative.

## Taking back/Recycling Information for Customers

Philips establishes technically and economically viable objectives to optimize the environmental performance of the organization's product, service and activities.

From the planning, design and production stages, Philips emphasizes the important of making products that can easily be recycled. At Philips, end-of-life management primarily entails participation in national take-back initiatives and recycling programs whenever possible, preferably in cooperation with competitors, which recycle all materials (products and related packaging material) in accordance with all Environmental Laws and taking back program with the contractor company.

Your display is manufactured with high quality materials and components which can be recycled and reused.

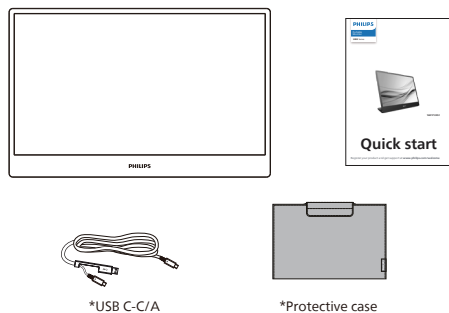
To learn more about our recycling program please visit:

<http://www.philips.com/a-w/about/sustainability.html>

## 2. Nastavení monitoru

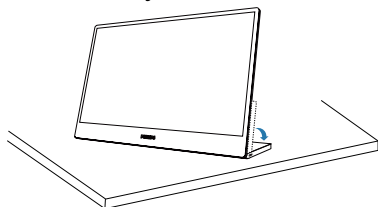
### 2.1 Instalace

#### 1 Obsah balení



\* Liší se podle oblasti

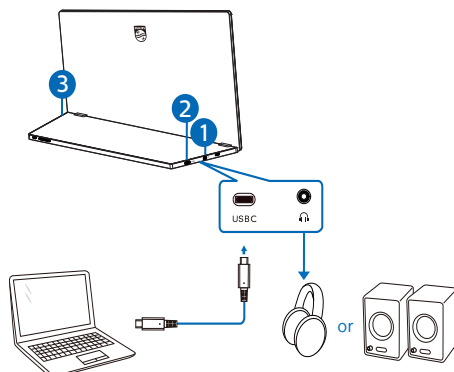
#### 2 Instalace stojanu



#### ⚠ Varování

Umístěte monitor obrazovkou dolů na měkký podklad. Zabraňte poškrábání nebo poškození obrazovky.

#### 3 Připojení k počítači



- 1 Audio výstup
- 2 USB-C
- 3 Zámek proti krádeži Kensington

#### ☰ Poznámka

Tento monitor může být napájen zařízením prostřednictvím portu USB-C, který podporuje výkon až 15 W při 5 V/3 A.

#### Připojení k počítači

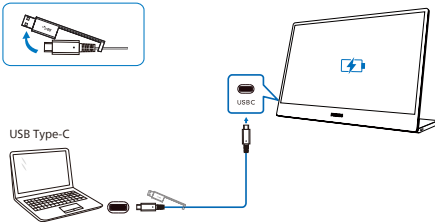
1. Připojte kabel USB-C monitoru k video konektoru na zadní straně počítače.
2. Zapněte počítač a monitor. Jestliže se na monitoru objeví obraz, instalace je dokončena.

#### 4 Poskytování napájení

Tento monitor je napájen z portu USB. Existují 2 způsoby připojení napájení tohoto monitoru: USB C-C a USB A-C.

1. Propojte port USB-C notebooku a monitoru kabelem USB Type-C. (Elektronicky označený kabel, proudová charakteristika: 5 A)

USB C-C

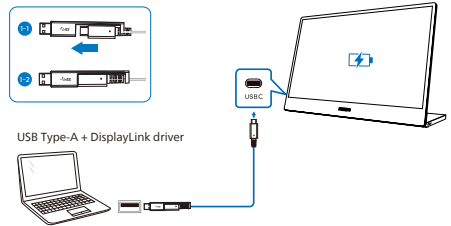


#### Poznámka

- Zařízení připojená k tomuto monitoru musí podporovat videosignál a napájecí výkon 15 W (5 V/3 A).
- Na trhu jsou nejrůznější zařízení, jejichž konstrukce nebo nastavení se mohou lišit podle specifikací. Vzhledem k tomu, že vaše zařízení může mít požadavky na napájení, které se liší od charakteristiky portu USB-C, nemůžeme zaručit, že port USB-C tohoto monitoru o výkonu 15 W (5 V/3 A) dokáže napájet vaše zařízení.

2. Propojte port USB-A notebooku a monitoru kabelem USB A-C. (Elektronicky označený kabel, proudová charakteristika: 5 A)

USB A-C (DisplayLink)



USB Type-A + DisplayLink driver

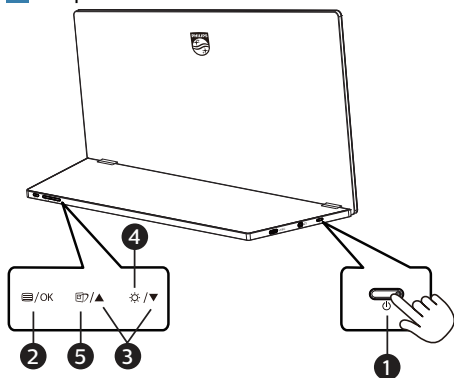
#### Poznámka

- Tento monitor je vybaven technologií DisplayLink. Po stažení a nainstalování ovladače DisplayLink lze připojit port USB Type A vašeho zařízení k portu USB-C tohoto monitoru, který podporuje technologii DisplayLink.
- Zařízení připojená k tomuto monitoru musí být vybavena rozhraním USB 3.2 nebo vyšším.



## 2.2 Práce s monitorem

### 1 Popis tlačítek ovládání



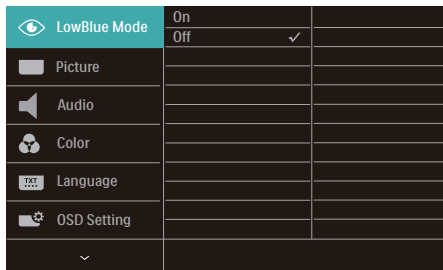
1		Slouží k ZAPNUTÍ a VYPNUTÍ napájení monitoru.
2		Slouží ke vstupu do nabídky OSD. Potvrzení nastavení OSD.
3		Slouží k úpravám nabídky OSD.
4		Nastavení úrovně jasu.
5		SmartImage. Na výběr je několik možností: EasyRead, Office (Kancelář), Photo (Fotografie), Movie (Film), Game (Hra), Economy (Úsporný), LowBlue Mode (Režim potlačení modrého světla) a Off (Vypnuto).

### 2 Popis zobrazení funkcí na obrazovce

Co je nabídka na obrazovce (OSD)?

Nabídka obrazovky (On-Screen Display, OSD) je funkce všech LCD displejů Philips. Umožňuje koncovému uživateli upravovat vlastnosti obrazovky nebo vybírat funkce displeje přímo prostřednictvím zobrazeného okna

s pokyny. Niže je uveden příklad příjemného rozhraní obrazovky:



Základní a jednoduché pokyny k ovládacím tlačítkům

Ve výše uvedené nabídce obrazovky OSD můžete stisknutím tlačítek na dolní straně monitoru pohybovat kurzorem a stisknutím OK potvrdit výběr nebo změnu.

Nabídka OSD

Niže je celkový pohled na uspořádání nabídky na obrazovce. Lze jej použít pro referenci, až budete později chtít provádět nejrůznější úpravy.

Main menu	Sub menu	
LowBlue Mode	On	1, 2, 3, 4
	Off	
Picture	SmartImage	EasyRead, Office, Photo, Movie, Game, Economy, LowBlue Mode, Off
	Picture Format	Wide screen, 4:3, 1:1
	Brightness	0-100
	Contrast	0-100
	Sharpness	0-100
	SmartResponse	Off, Fast, Faster, Fastest
	SmartContrast	On, Off
	Gamma	1.8, 2.0, 2.2, 2.4, 2.6
	Pixel Orbiting	On, Off
	Over Scan	On, Off
	Audio	Volume
Mute		On, Off
Color	Color Temperature	Native, 5000K, 6500K, 7500K, 8200K, 9300K, 11500K
	sRGB	
	User Define	Red: 0-100 Green: 0-100 Blue: 0-100
Language	English, Deutsch, Espanol, Ελληνική, Français, Italiano, Magyar, Nederlands, Portugues, Portugues do Brasil, Polski, Ρωσικά, Svenska, Suomi, Türkçe, Укрїнська, Vietnamese, 简体中文, 繁體中文, 日本語, 한국어	
OSD Setting	Horizontal	0-100
	Vertical	0-100
	Transparency	Off, 1, 2, 3, 4
	OSD Time Out	3s, 10s, 20s, 30s, 60s
USB Setting	USB Standby Mode	On, Off
Setup	Resolution Notification	On, Off
	Reset	Yes, No
	Information	

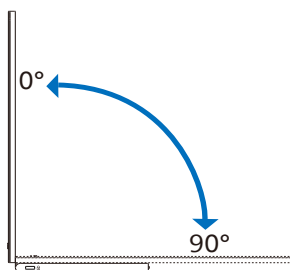
### 3 Výstraha rozlišení

Tento monitor je navržen na optimální výkon při svém nativním rozlišení: 1920 x 1080. Pokud se monitor zapne při jiném rozlišení, zobrazí se na obrazovce výstraha: Use 1920 x 1080 for best results.

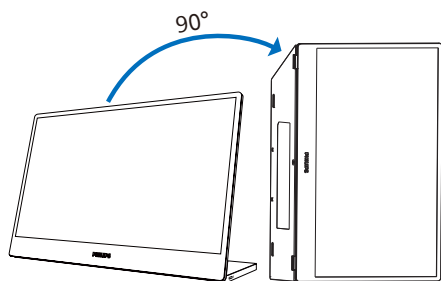
Zobrazení výstrahy nativního rozlišení lze vypnout z nabídky Nastavení v nabídce na obrazovce (OSD).

### 4 Fyzické funkce

#### Náklon



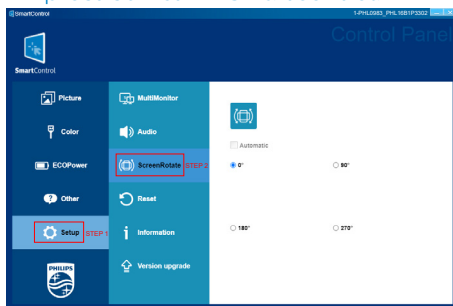
#### Čep



#### ☰ Poznámka

- Tento monitor lze používat v režimu na výšku, když jej umístíte na jeho pravou stranu, aby bylo možné přistupovat k ovládacím prvkům a portům. Při prvním použití režimu na výšku na monitoru vyberte režim rozšíření v nastavení vašeho notebooku/počítače.

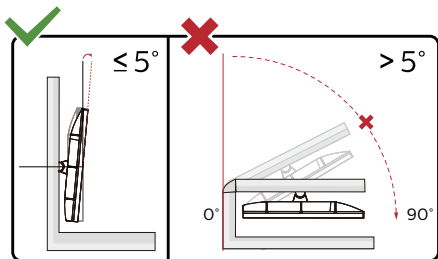
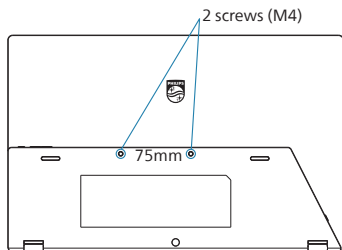
- Chcete-li vytvořit připojení mezi portem USB-A notebooku a monitorem pomocí kabelu USB A-C, podle následujících kroků nastavte funkci automatického otočení prostřednictvím SmartControl.



1. Vyberte název modelu monitoru v nabídce nastavení.
2. Vyberte možnost „Automatic (Automatiky)“ v části „ScreenRotate (Otočit obrazovku)“.

## 2.3 Držák VESA

Tento monitor je kompatibilní s 75mm montážním rozhraním kompatibilním se standardem VESA. Šroub M4 (Hloubka držáku VESA 7,0 mm) pro montáž VESA. V případě montáže na stěnu vždy kontaktujte výrobce.



\* Provedení displeje se může lišit od ilustraci.

### ⚠ Varování

- Aby nedošlo k poškození obrazovky, například vypadnutí panelu, nenaklánějte monitor směrem dolů o více než -5 stupňů.
- Při nastavování úhlu monitoru netlačte na obrazovku. Chyťte jen rámeček.

## 3. Optimalizace Obrazu

### 3.1 SmartImage

#### 1 Co je to?

Funkce SmartImage nabízí scénáře, které optimalizují zobrazení různých typů obsahu a dynamicky zlepšuje jas, kontrast, barvy a ostrost v reálném čase. Funkce Philips SmartImage přináší optimalizované zobrazení monitoru bez ohledu na to, zda pracujete s aplikacemi, prohlížíte obrázky nebo sledujete video.

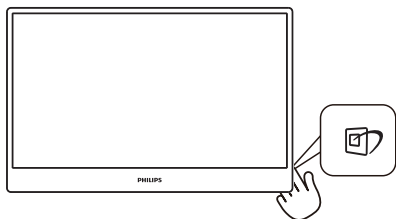
#### 2 Proč to potřebuji?



Protože chcete sledovat monitor, který přináší optimalizované zobrazení všech vašich oblíbených typů obsahu. Software SmartImage dynamicky upravuje jas, kontrast, barvy a ostrost v reálném čase pro dosažení nejlepšího zážitku ze sledování monitoru.

#### 3 Jak to funguje?

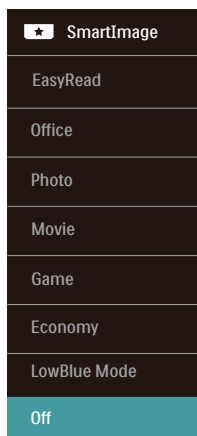
SmartImage exkluzivní špičková technologie společnosti Philips, která analyzuje obsah zobrazený na obrazovce. Na základě vámi zvoleného scénáře technologie SmartImage dynamicky zlepšuje kontrast, sytost barev a ostrost obrazu pro vylepšení zobrazovaného obsahu – vše v reálném čase stisknutím jediného tlačítka.

#### 4 Jak aktivovat SmartImage?



1. Stisknutím  spustíte SmartImage na obrazovce.
2. Opakovaným stisknutím  můžete přepínat mezi režimy EasyRead, Office (Kancelář), Photo (Fotografie), Movie (Film), Game (Hra), Economy (Úsporný), LowBlue Mode (Režim potlačení modrého světla) a Off (Vypnuto).
3. Zobrazení SmartImage zůstane na obrazovce po dobu 3 sekund nebo můžete rovněž potvrdit stisknutím tlačítka „OK“.

Na výběr je několik možností: EasyRead, Office (Kancelář), Photo (Fotografie), Movie (Film), Game (Hra), Economy (Úsporný), LowBlue Mode (Režim potlačení modrého světla) a Off (Vypnuto).



- **EasyRead:** Pomáhá zlepšit čitelnost textu například v elektronických knihách PDF Díky zvláštnímu algoritmu zvyšujícímu kontrast a ostrost hran textu je zobrazení automatickým nastavením jasu, kontrastu a teploty barev optimalizováno pro pohodlné čtení bez únavy očí.
- **Office (Kancelář):** Vylepšuje text a snižuje jas pro zvýšení čitelnosti a omezení namáhání zraku. Tento



režim podstatně zvyšuje čitelnost a produktivitu při práci s tabulkami, soubory PDF, skenovanými články nebo jinými obecnými kancelářskými aplikacemi.

- **Photo (Fotografie):** Tento profil kombinuje vylepšení sytosti barev, dynamického kontrastu a ostrosti pro zobrazení fotografií a dalších obrázků s vynikající čistotou v živých barvách – to vše bez artefaktů a vybledlých barev.
- **Movie (Film):** Zvýšená svítivost, prohloubená sytost barev, dynamický kontrast a žiletková ostrost zobrazují každý detail v tmavších částech videa bez deformace barev v jasnějších částech a udržují dynamické přirozené hodnoty pro dokonalé zobrazení videa.
- **Game (Hra):** Tento profil přináší nejlepší herní zážitek pro hráče, protože aktivuje přebuzený okruh pro optimální dobu odezvy, omezení zubatých okrajů rychle se pohybujících objektů na obrazovce a vylepšení kontrastního poměru pro jasné a tmavé scény.
- **Economy (Úsporný):** V tomto profilu jsou upraveny jas a kontrast a jemně vyladěno podsvícení pro zajištění optimálního zobrazení běžných kancelářských aplikací a nižší spotřebu energie.
- **LowBlue Mode (Režim potlačení modrého světla):** Režim potlačení modrého světla pro vysokou produktivitu zraku. Na základě výzkumů bylo zjištěno, že podobně jako ultrafialové paprsky mohou paprsky modrého světla o krátké vlnové délce z monitorů LED způsobit poškození zraku a časem zhoršit vidění. Nastavení Režim potlačení modrého světla

společnosti Philips přispívá ke zdraví a využívá chytrou softwarovou technologii pro omezení škodlivého modrého světla o krátké vlnové délce.

- **Off (Vypnuto):** Není použita optimalizace funkce SmartImage.

### Poznamka

Režim Philips Potlačení modrého světla, režim 2 kompatibility s certifikací TUV Low Blue Light, chcete-li aktivovat tento režim, stisknete rychlé tlačítko , potom stisknutím  vyberte Režim potlačení modrého světla, pokyny pro výběr SmartImage viz výše.

## 3.2 SmartContrast

---

### 1 Co je to?

Jedinečná technologie, která dynamicky analyzuje zobrazený obsah a automaticky optimalizuje kontrastní poměr monitoru pro maximální vizuální čistotu a požitek ze sledování. Zvyšuje podsvícení pro jasnější, ostřejší a jasnější obraz nebo snižuje podsvícení pro jasné zobrazení obrazu s tmavým pozadím.

### 2 Proč to potřebuji?

Žádáte nejvyšší vizuální čistotu a pohodlí sledování jakéhokoli typu obsahu. SmartContrast dynamicky řídí kontrast a upravuje podsvícení pro jasné, ostré a jasné zobrazení her a videa nebo pro zobrazení jasného, čitelného textu pro kancelářskou práci. Omezením spotřeby monitoru šetříte náklady a prodlužujete život vašeho monitoru.

### 3 Jak to funguje?

Po aktivaci bude funkce SmartContrast v reálném čase analyzovat zobrazený obsah a upravovat barvy a řídit intenzitu podsvícení. Tato funkce bude dynamicky vylepšovat kontrast pro skvělý zážitek při prohlížení fotografií nebo hraní her.

## 4. Představení USB rozbočovače se zobrazovačem

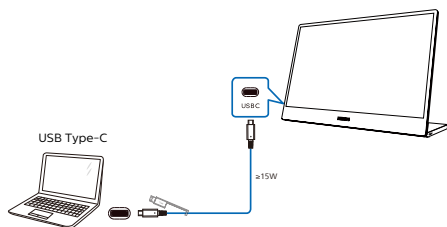
Philips USB rozbočovače se zobrazovačem zajišťují univerzální replikaci portů pro zajištění jednoduchého a přehledného připojení notebooku.

Umožňuje zabezpečené připojení k sítím, přenášení dat, videa a zvuku pomocí jediného kabelu USB.

Navíc je k dispozici port USB typu C pro rozšířené napájení. Uživatelé rozbočovačů se zobrazovačem s integrovanou technologií DisplayLink mohou uživatelé využívat budoucí i zpětnou kompatibilitu rozhraní USB s téměř všemi nejnovějšími notebooky.

### 4.1 Jak používat USB rozbočovač se zobrazovačem prostřednictvím kabelu USB-C na C?

1. Připojte kabel USB C-C k portu USB-C na monitoru a k laptopu. Přes kabel USB-C lze přenášet obraz, zvuk, data, síťovou komunikaci a může poskytovat napájení.
2. Ujistěte se, že je v seznamu vstupních zdrojů vybrána možnost [USB-C].



#### Poznámka

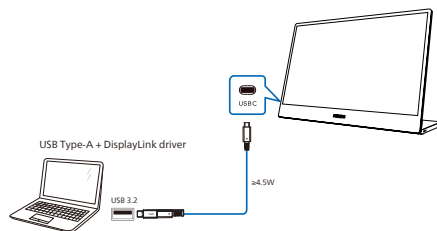
1. Zkontrolujte, zda je vaše zdrojové zařízení kompatibilní s režimem DP Alt na kabelu USB typu C na C.

2. Připojení doku přes USB podporuje pouze port USB-C.

### 4.2 Jak používat USB rozbočovač se zobrazovačem prostřednictvím kabelu USB-C na A?

1. Pokud laptop není vybaven portem USB-C, připojte kabel USB C-A k portu USB-C na monitoru a k laptopu. Počkejte pár minut, dokud se nenainstaluje software DisplayLink. K tomu musí být zařízení připojeno k síti. Software DisplayLink můžete také nainstalovat následujícím způsobem.

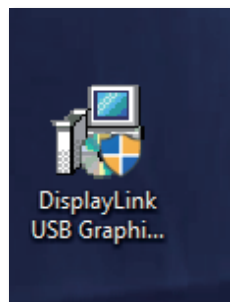
Ujistěte se, že je v seznamu vstupních zdrojů vybrána možnost [USB].



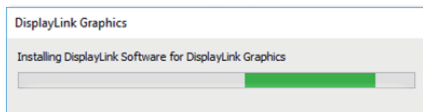
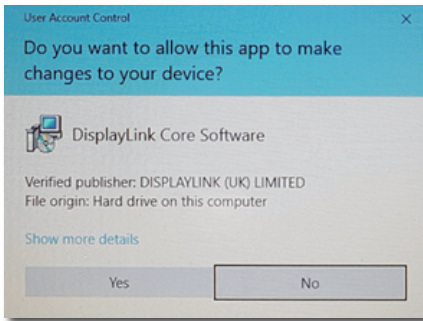
Note: Compatible with USB 3.2 on DisplayLink, not USB 2.0.

#### Postup instalace DisplayLink:

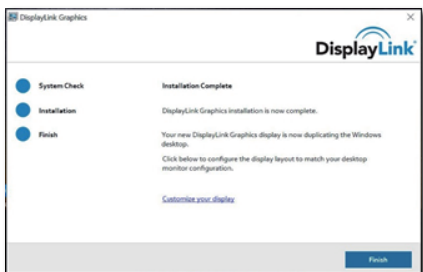
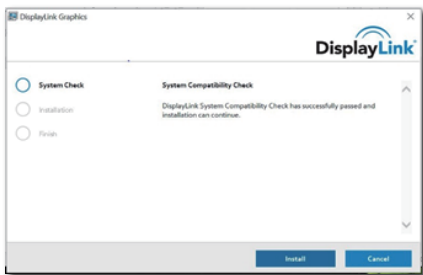
1. Dvakrát klikněte na soubor Setup.exe, který je k dispozici na CD disku nebo na <https://www.displaylink.com/downloads>



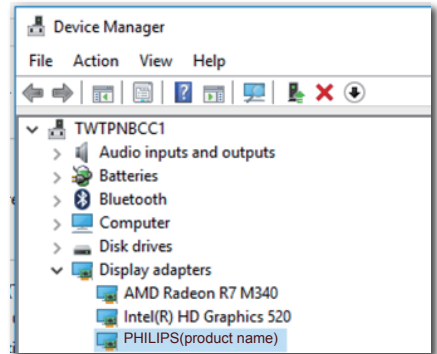
- Zobrazí se panel Řízení uživatelských účtů. Kliknutím na tlačítko „Yes“ (Ano) nainstalujte software DisplayLink pro grafiku DisplayLink.



- Kliknutím na „Install“ (Instalovat) bude zahájena instalace DisplayLink. Po dokončení klikněte na tlačítko „Finish“ (Dokončit)

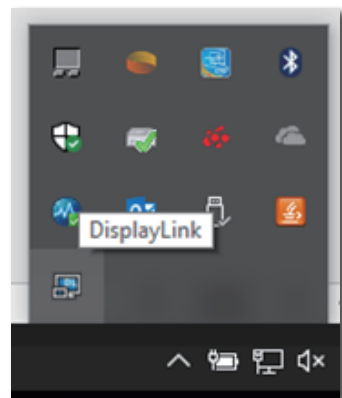


- Po dokončení instalace bude nutno notebook restartovat, aby USB rozbočovač se zobrazovačem začal fungovat. Chcete-li ověřit instalaci, v počítači vyhledejte Display adapters (Zobrazovací adaptéry). Když se zobrazí název monitoru, znamená to, že instalace softwaru DisplayLink byla úspěšná.




## 2 Ovládání zobrazovače

Po dokončení instalace softwaru DisplayLink se na hlavním panelu zobrazí ikona. Můžete tak vyvolat nabídku DisplayLink manager (Správce DisplayLink).



## 5. Technické údaje

Obraz/displej	
Typ zobrazovacího panelu	Technologie IPS
Podsvícení	W-LED
Velikost panelu	15,6" (39,6 cm)
Poměr stran	16:9
Rozteč obrazových bodů	0,17925 (v) mm x 0,17925 (s) mm
Kontrastní poměr (typ.)	700:1
Optimální rozlišení	1920 x 1080 @ 60 Hz
Povrchová úprava displeje	Antireflex 3H, zákal 25 %
Zorný úhel (typ.)	170° (H) / 170° (V) při C/R > 10
Vylepšení obrazu	SmartImage
Vertikální obnovovací frekvence	48 Hz - 75 Hz
Horizontální frekvence	Režim na šířku: 30 KHz - 140 KHz (USB-A); 30 KHz - 85 KHz (USB-C) Režim na výšku: 30 KHz - 150 KHz
sRGB	ANO
Režim potlačení modrého světla	ANO
Barevnost displeje	16,2M (6 bit+FRC)
Bez blikání	ANO
EasyRead	ANO
Možnosti připojení	
Konektory	1 x USB-C (HDCP 1.4/ HDCP 2.2) 1 x Audio výstup
Vstup signálu	USB-C
Vstupní signál	Oddělená synchronizace
USB	
Port USB	USB-C: Režim DisplayPort Alt
Poskytování napájení	USB-C (vstup): Verze PD 3.0, 15W (5V/3A)
Usnadnění	
Usnadnění pro uživatele	
Jazyky nabídky OSD	Angličtina, Němčina, Španělština, Řečtina, Francouzština, Italská, Maďarština, Holandština, Portugalská, Brazilská Portugalská, Polština, Ruština, Švédština, Finština, Turečtina, Čeština, Ukrajinská, Zjednodušená Čínština, Tradiční Čínština, Japonština, Korejšina
Další usnadnění	Uchycení VESA (75mm)
Kompatibilita s technologií Plug & Play	DDC/CI, sRGB, Windows 11/10/8.1/8/7, Mac OSX



Podstavec	
Náklon	0/ +90 stupňů
Čep	+90 stupňů
Napájení	
Napájení	Připojte k napájení 5 V/3 A DC pro USB3.2
Zapnuto	9,0 W
Pohotovostní režim	0,1 W
Režim vypnutí	0,1 W
Režim ECO	6,0 W
Rozměry	
Výrobek s podstavce (ŠxVxH)	359 x 232 x 119 mm
Výrobek s obalem (ŠxVxH)	400 x 281 x 103 mm
Hmotnost	
Výrobek s podstavcem	1,03 kg
Výrobek s obalem	1,99 kg
Provozní podmínky	
Teplotní rozsah (provoz)	0°C až 40°C
Relativní vlhkost (provozní)	20 % až 80 %
Atmosférický tlak (provozní)	700 až 1060 hPa
Teplotní rozsah (mimo provoz)	-20°C až 60°C
Relativní vlhkost (mimo provoz)	10% až 90%
Atmosférický tlak (mimo provoz)	500 až 1060 hPa
Ekologie a energie	
RoHS	ANO
Balení	100% recyklovatelný
Specifické látky	Kryt 100% bez PVC BFR
Opláštění	
Barva	Bílá
Povrchová úprava	Textura

#### Poznámka

Tyto údaje se mohou změnit bez předchozího upozornění. Přejděte na stránku [www.philips.com/support](http://www.philips.com/support) a stáhněte si nejnovější verzi letáku.

## 5.1 Rozlišení a přednastavené režimy

---

- 1** Maximální rozlišení  
1920 x 1080 @ 75 Hz
- 2** Doporučené rozlišení  
1920 x 1080 @ 60 Hz

Horiz. frekv. (kHz)	Rozlišení	Vertik. frekv. (Hz)
31,47	720 x 400	70,09
31,47	640 x 480	59,94
35,00	640 x 480	66,67
37,86	640 x 480	72,81
37,50	640 x 480	75,00
37,88	800 x 600	60,32
46,88	800 x 600	75,00
48,36	1024 x 768	60,00
63,89	1280 x 1024	60,02
55,94	1440 x 900	59,89
65,29	1680 x 1050	59,95
67,50	1920 x 1080	60,00
83,89	1920 x 1080	74,97

### Poznámka

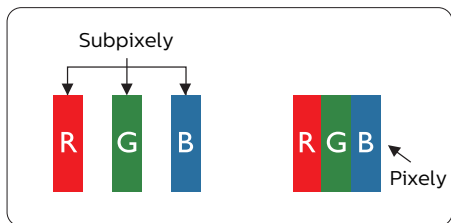
Berte na vědomí, že displej funguje nejlépe při nativním rozlišení 1920 x 1080 . Nejlepší kvality zobrazení dosáhnete při dodržení tohoto doporučení.

Chcete-li dosáhnout nejlepšího výsledku, vždy se ujistěte, že vaše grafická karta dokáže dosáhnout maximálního rozlišení a obnovovací frekvence tohoto displeje Philips.

## 6. Péče o zákazníky a záruka

### 6.1 Postup při vadných pixelech plochého panelu společnosti Philips

Společnost Philips se snaží dodávat produkty nejvyšší kvality. Používá několik nejpokročilejších výrobních postupů výroby v tomto odvětví a prosazuje přísnou kontrolu kvality. Defektům obrazových bodů nebo dílčích obrazových bodů u panelů monitorů TFT, které se používají pro ploché monitory, se nicméně někdy nedá zabránit. Žádný výrobce nemůže zaručit, že všechny panely budou bez defektů obrazových bodů, ale společnost Philips zaručuje, že každý monitor s nepřijatelným počtem defektů bude v rámci záruky opraven nebo vyměněn. Tento text vysvětluje jednotlivé druhy defektů na pixelech a určuje únosnou úroveň chybovosti pro každý druh. Aby bylo možné uplatnit záruční opravu nebo výměnu, musí počet defektních obrazových bodů panelu monitoru TFT přesáhnout tuto úroveň únosnosti. Na monitoru například nesmí být více defektních dílčích obrazových bodů než 0,0004 %. Dále, protože některé typy kombinací vad pixelů jsou lépe postřehnutelné než jiné, stanovuje pro ně společnost Philips ještě větší nároky na kvalitu. Tato norma se dodržuje celosvětově.



### Pixely a subpixelly

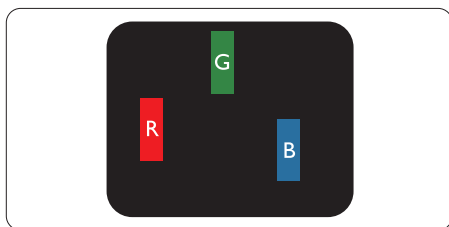
Pixel, neboli obrazkový bod, se skládá ze tří subpixelů v základních barvách červené, zelené a modré. Když je mnoho pixelů pohromadě, tvoří obraz. Když všechny subpixelly určitého pixelu svítí, jeví se tyto tři subpixelly společně jako jediný bílý pixel. Když jsou všechny tmavé, jeví se tyto tři subpixelly jako jeden černý pixel. Další kombinace rozsvícených a tmavých subpixelů se jeví jako pixely různých barev.

### Druhy pixelových vad

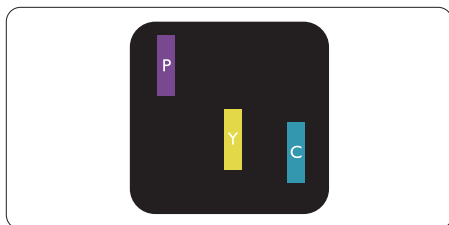
Vady pixelů a subpixelů se na obrazovce projevují různými způsoby. Existují dva druhy vad pixelu a v rámci těchto druhů je několik typů subpixelových vad.

### Defekty světlých bodů

Defekty světlých bodů se projevují jako obrazové body nebo dílčí obrazové body, které vždy svítí nebo jsou „aktivní“. Světlý bod je dílčí obrazový bod, který vystupuje z obrazovky, když je na monitoru zobrazena tmavá plocha. Existují následující typy defektů světlých bodů.

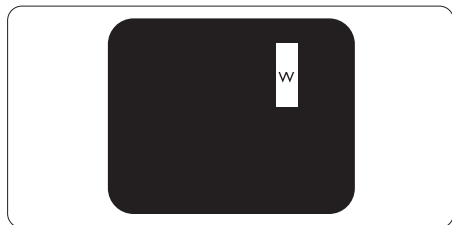


Jeden červený, zelený nebo modrý subpixel.



Dva sounáležící subpixely:

- červený + modrý = fialový
- červený + zelený = žlutý
- zelený + modrý = cyan (světle modrý)



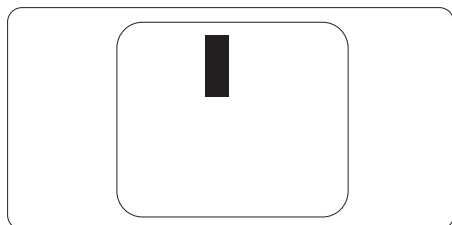
Tri sounáležící rozsvícené subpixely (jeden bílý pixel).

#### ☹ Poznámka

Červený nebo modrý světlý bod musí být o více než 50 procent jasnější, než sousední body; zelený světlý bod je o 30 procent jasnější, než sousední body.

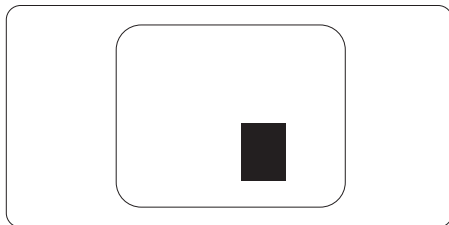
#### Defekty tmavých bodů

Defekty tmavých bodů se projevují jako obrazové body nebo dílčí obrazové body, které nikdy nesvítlí nebo jsou „neaktivní“. Tmavý bod je dílčí obrazový bod, který vystupuje z obrazovky, když je na monitoru zobrazena světlá plocha. Existují následující typy defektů tmavých bodů.



#### Vzdálenost pixelových vad

Protože vady pixelů a subpixelů stejného typu, které se vyskytují blízko sebe, mohou být patrnější, určuje společnost Philips i tolerance na vzdálenost vad pixelů.



#### Tolerance vad pixelů

Aby bylo možné uplatnit opravu nebo výměnu kvůli defektním obrazovým bodům v záruční době, musí panel TFT v plochem monitoru Philips vykazovat defekty obrazových bodů nebo dílčích obrazových bodů, které překračují tolerance uvedené v následujících tabulkách.

KAZY JASNÝCH BODŮ	PŘIJATELNÝ POČET VAD
1 trvale svítící bod	2
2 sousední trvale svítící body	1
3 sousední trvale svítící body (nebo 1 trvale svítící bílý bod)	0
Vzdálenost mezi dvěma kazy jasných bodů*	>15 mm
Celkový počet kazů jasných bodů všech typů	2
KAZY ČERNÝCH BODŮ	PŘIJATELNÝ POČET VAD
1 tmavý bod	4 nebo méně
2 sousední tmavé body	2 nebo méně
3 sousední tmavé body	0
Vzdálenost mezi dvěma kazy černých bodů*	>15 mm
Celkový počet kazů černých bodů všech typů	4 nebo méně
KAZY BODŮ CELKEM	PŘIJATELNÝ POČET VAD
Celkový počet kazů jasných nebo černých bodů všech typů	5 nebo méně

 **Poznámka**

1 nebo 2 sousední vadné body (1 barva) = 1 vadný bod

## 6.2 Péče o zákazníky & záruka

Podrobné informace o záruce a požadavky na dodatečnou podporu platné pro vaši oblast najdete na webu [www.philips.com/support](http://www.philips.com/support) nebo kontaktujte centrum péče o zákazníky Philips.

Chcete-li využít rozšířenou záruku nebo rozšířit běžnou záruční dobu, naše certifikované servisní středisko nabízí mimozáruční servisní balíček.

Informace o záruční době najdete ve znění záruky v Příručce s informacemi o předpisech a servisu.

Chcete-li tuto službu využít, zakupte ji do 30 kalendářních dní od zakoupení produktu. Služby v rámci rozšířené záruky zahrnují vyzvednutí, opravu a vrácení. Veškeré náklady hradí uživatel.

Pokud certifikovaný servisní partner nemůže provést požadované opravy v rámci nabízeného balíčku rozšířené záruky, pokud možno pro vás najdeme alternativní řešení v rámci zakoupené rozšířené záruční doby.

Další podrobnosti vám poskytne zástupce služeb pro zákazníky společnosti Philips nebo místní kontaktní středisko (podle čísla zákaznické péče).

Číslo centra péče o zákazníky Philips je uvedeno níže.

• Místní standardní záruční doba	• Rozšířená záruční doba	• Celková záruční doba
• Liší se podle regionu	• + 1 rok	• Místní standardní záruční doba +1
	• + 2 roky	• Místní standardní záruční doba +2
	• + 3 roky	• Místní standardní záruční doba +3

\*\* Je vyžadován doklad o nákupu produktu a rozšířené záruky.

### Poznámka

Informace o místní servisní telefonní lince, která je k dispozici na stránce podpory webu společnosti Philips, najdete v Příručce s informacemi o předpisech a servisu.

## 7. Odstraňování problémů a časté dotazy

### 7.1 Odstraňování problémů

Na této stránce jsou uvedeny problémy, které může odstranit uživatel. Pokud problém přetrvává i po vyzkoušení těchto řešení, kontaktujte zástupce služeb pro zákazníky společnosti Philips.

#### 1 Běžné problémy

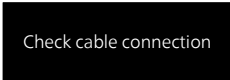
Žádný obraz (indikátor LED napájení nesvíí)

- Zkontrolujte, zda je napájecí kabel připojen k elektrické zásuvce a do zadní části monitoru.
- Nejdříve zkontrolujte, zda se vypínač na dolní straně monitoru nachází ve VYPNUTÉ poloze a stiskněte jej do ZAPNUTÉ polohy.

Žádný obraz (indikátor LED napájení je bílý)

- Zkontrolujte, zda je zapnutý počítač.
- Zkontrolujte, zda je kabel signálu řádně připojen k počítači.
- Zkontrolujte, zda nejsou ohnuté kolíky na připojovací straně kabelu monitoru. Pokud ano, opravte nebo vyměňte kabel.
- Pravděpodobně je aktivována funkce řízení spotřeby

Obrazovka říká



Check cable connection

- Zkontrolujte, zda je kabel monitoru řádně připojen k počítači. (Rovněž viz Stručná příručka).

- Zkontrolujte, zda nejsou ohnuté kolíky kabelu monitoru.
- Zkontrolujte, zda je zapnutý počítač.

Tlačítko AUTO nefunguje

- Automatická funkce je použitelná pouze v režimu VGA-analogový. Pokud výsledek není uspokojivý, můžete provést ruční úpravy prostřednictvím nabídky OSD.



Note

Automatická funkce není použitelná v režimu DVI-digitální, protože je zbytečná.

Viditelné známky kouře nebo jiskření

- Neprovádějte žádné kroky pro odstraňování problémů
- Pro zajištění bezpečnosti ihned odpojte monitor od zdroje napájení
- Ihned kontaktujte zástupce služeb pro zákazníky společnosti Philips.

#### 2 Problémy se zobrazením

Obraz není vystředěn

- Upravte polohu obrazu pomocí funkce „Auto“ v hlavních ovládacích prvcích OSD.
- Upravte polohu obrazu pomocí položek Fáze/Frekvence v části Nastavení v hlavní ovládací prvky OSD. Tato funkce je platná pouze v režimu VGA.

Obraz se chvěje na obrazovce

- Zkontrolujte, zda je kabel signálu řádně a bezpečně připojen ke grafické desce nebo k počítači.

Dochází ke svislému blikání



- Upravte polohu obrazu pomocí funkce „Auto“ v hlavních ovládacích prvcích OSD.

- Omezte svislé pruhy pomocí položek Fáze/Frekvence v části Nastavení v hlavní ovládací prvky OSD. Tato funkce je platná pouze v režimu VGA.

Dochází k vodorovnému blikání



- Upravte polohu obrazu pomocí funkce „Auto“ v hlavních ovládacích prvcích OSD.
- Omezte svislé pruhy pomocí položek Fáze/Frekvence v části Nastavení v hlavní ovládací prvky OSD. Tato funkce je platná pouze v režimu VGA.

Obraz je rozmazaný, nevýrazný nebo příliš tmavý

- Upravte kontrast a jas na obrazovce OSD.

„Dosvit“, „vypálení“ nebo „zobrazení duchů“ zůstane po vypnutí napájení.

- Dlouhodobé nepřerušované zobrazení nehybného nebo statického obrazu může způsobit „vypálení“ obrazovky, rovněž známé jako „dosvit“ nebo „zobrazení duchů“. „Vypálení“, „dosvit“ nebo „zobrazení duchů“ je dobře známý jev u technologie panelů LCD. V mnoha případech „vypálení“, „dosvit“ nebo „zobrazení duchů“ postupně zmizí po určité době mimo provoz.
- Před ponecháním monitoru bez dozoru vždy aktivujte spořič obrazovky.
- Bude-li na vašem monitoru LCD zobrazen neměnicí se statický obsah, vždy aktivujte aplikaci pro pravidelnou obnovu obrazovky.
- Pokud neaktivujete spořič obrazovky nebo aplikaci, která pravidelně obměňuje obsah zobrazení, může dojít k vážnému „vypálení“, „dosvitu“

nebo „zobrazení duchů“, a toto narušení obrazu již nelze odstranit. Na výše uvedené poškození se nevztahuje záruka.

Obraz je zdeformovaný. Text je nejasný nebo rozmazaný.

- Nastavte rozlišení zobrazení počítače na stejný režim, v jakém se nachází doporučené nativní rozlišení obrazovky monitoru.

Na obrazovce se objevují zelené, červené, modré, tmavé a bílé tečky

- Zbývající body jsou normální vlastností tekutých krystalů používaných současnou technologií. Další podrobnosti viz pravidla pro obrazové body.

\* Světlo indikátoru „napájení“ je příliš silné a ruší

- Můžete nastavit intenzitu světla indikátoru „napájení“ v části Indikátor LED napájení v části Nastavení v Hlavní ovládací prvky nabídky OSD.

Potřebuje-li další pomoc, vyhledejte informace o servisních kontaktech uvedené v Příručce s informacemi o předpisech a servisu, a kontaktujte pracovníka zákaznického servisu společnosti Philips.

\* [Funkce se liší podle monitoru.](#)



## 7.2 Obecné časté dotazy

---

**Ot. 1:** Když nainstaluji svůj monitor, co mám udělat, když se na obrazovce zobrazí zpráva „Tento režim videa nelze zobrazit“?

**Odp.:** Doporučené rozlišení pro tento monitor: 1920 × 1080 při 60 Hz.

- Odpojte všechny kabely, potom připojte počítač k monitoru, který jste použili předtím.
- V nabídce Start operačního systému Windows vyberte Nastavení/Ovládací panely. V okně ovládací panely vyberte ikonu Zobrazení. Na panelu Zobrazení – vlastnosti vyberte kartu „Nastavení“. Na kartě nastavení v poli označeném „pracovní plocha“ přesuňte posuvník na 1920 × 1080 obrazových bodů.
- Klepněte na „Upřesnit vlastnosti“, nastavte položku Obnovovací frekvence na 60 Hz a potom klepněte na OK.
- Restartujte počítač a zopakováním kroku 2 a 3 ověřte, zda je počítač nastaven na 1920 × 1080 při 60 Hz.
- Vypněte počítač, odpojte starý monitor a znovu připojte monitor LCD Philips.
- Zapněte monitor a potom zapněte počítač.

**Ot. 2:** Jaká je doporučená obnovovací frekvence monitoru LCD?

**Odp.:** Doporučená obnovovací frekvence LCD monitoru je 60 Hz. V případě jakéhokoli rušení na obrazovce ji můžete nastavit na 75 Hz a uvidíte, zda rušení zmizí.

**Ot. 3:** Co jsou soubory .inf a .icm? Jak nainstalovat ovladače (.inf a .icm)?

**Odp.:** Jedná se o soubory ovladače pro váš monitor. Při první instalaci monitoru můžete být

požádáni o ovladače (soubory .inf a .icm). Postupujte podle pokynů v uživatelské příručce, ovladače monitoru (soubory .inf a .icm) budou nainstalovány automaticky.

**Ot. 4:** Jak mám upravit rozlišení?

**Odp.:** Dostupná rozlišení určuje grafická karta/ovladač grafiky a monitor. Požadované rozlišení můžete vybrat v části Ovládací panely systému Windows® v části „Zobrazení vlastnosti“.

**Ot. 5:** Co když se během nastavení monitoru ztratím prostřednictvím nabídky OSD?

**Odp.:** Jednoduše stiskněte tlačítko OK a potom volbou „Obnovit“ obnovte všechna původní nastavení výrobce.

**Ot. 6:** Je obrazovka LCD odolná proti poškrábání?

**Odp.:** Obecně se doporučuje nevystavovat povrch panelu nadměrným úderům a chránit jej před ostrými nebo tupými předměty. Při manipulaci s monitorem nevyvíjejte na povrch panelu žádný tlak ani sílu. Mohlo by to negativně ovlivnit vaše záruční podmínky.

**Ot. 7:** Jak lze čistit povrch monitoru LCD?

**Odp.:** Pro běžné čištění použijte čistý a měkký hadřík. Pro důkladné čištění použijte izopropyl alkohol. Nepoužívejte žádná jiná rozpouštědla, jako etylalkohol, etanol, aceton, hexan atd.

**Ot. 8:** Lze měnit nastavení barev monitoru?

**Odp.:** Ano, nastavení barev můžete změnit prostřednictvím nabídky OSD podle následujících kroků:

- Stisknutím tlačítka „OK“ zobrazte nabídku OSD.
- Stisknutím tlačítka „Šipka dolů“ vyberte volbu „Barva“ a stisknutím tlačítka „OK“ přejděte na nastavení barev. K dispozici jsou tři nastavení (viz níže).
  1. Barevná teplota: Navive, 5000K, 6500K, 7500K, 8200K, 9300K a 11500K. Při nastavení v rozsahu 5000K vypadají barvy na panelu „teplé“ s červenobílým barevným tónem, zatímco při nastavení teploty 11500K vypadají barvy na panelu „studené“ s modrobílým barevným tónem.
  2. sRGB: jde o standard pro zajištění správného podání barev na různých zařízeních (např. digitální fotoaparáty, monitory, tiskárny, skenery atd.)
  3. Uživatelské: uživatel si může zvolit vlastní nastavení barev upravením červené, zelené a modré složky.

### Poznámka

Měření světla barvy, které vyzařuje předmět při zahřívání. Toto měření je vyjádřeno v absolutním měřítku (Kelvinů). Nižší teploty Kelvina, například 2004 K, jsou červené; vyšší teploty, jako například 9300 K, jsou modré. Neutrální teplota je bílá při 6504 K.

Ot. 9: Lze připojit tento monitor LCD k libovolnému počítači, pracovní stanici nebo počítači Mac?

Odp.: Ano. Všechny monitory LCD Philips jsou plně kompatibilní se standardními počítači, počítači Mac a pracovními stanicemi. Pro připojení monitoru k systému Mac může být zapotřebí kabelový adaptér. Další informace vám

poskytne nejbližší obchodní zástupce Philips.

Ot. 10: Jsou monitory Philips LCD vybaveny technologií Plug-and-Play?

Odp.: Ano, tyto monitory jsou kompatibilní s technologií Plug-and-Play v operačním systému Windows 11/10/8.1/8/7, Mac OSX.

Ot. 11: Co znamená lpění obrazu, vypálení obrazu, dosvit nebo „duch“ v souvislosti s panely LCD?

Odp.: Dlouhodobé nepřerušované zobrazení nehybného nebo statického obrazu může způsobit „vypálení“ obrazovky, rovněž známé jako „dosvit“ nebo „zobrazení duchů“. „Vypálení“, „dosvit“ nebo „zobrazení duchů“ je dobře známý jev u technologie panelů LCD. V mnoha případech „vypálení“, „dosvit“ nebo „zobrazení duchů“ postupně zmizí po určité době mimo provoz.

Před ponecháním monitoru bez dozoru vždy aktivujte spořič obrazovky.

Bude-li na vašem monitoru LCD zobrazen neměnicí se statický obsah, vždy aktivujte aplikaci pro pravidelnou obnovu obrazovky.





### Výstraha

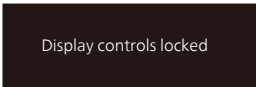
Pokud neaktivujete spořič obrazovky nebo aplikaci, která pravidelně obměňuje obsah zobrazení, může dojít k vážnému „vypálení“, „dosvitu“ nebo „zobrazení duchů“, a toto narušení obrazu již nelze odstranit. Na výše uvedené poškození se nevztahuje záruka.

**Ot. 12: Proč se na displeji nezobrazuje ostrý text a proč mají zobrazené znaky zubaté okraje?**

Odp.: Váš LCD monitor nejlépe pracuje při svém nativním rozlišení 1920 × 1080 při 60 Hz. Používejte toto rozlišení pro dosažení optimálního zobrazení.

**Ot. 13: Jak odemknout/zamknout rychlou klávesu?**

Odp.: Chcete-li zamknout nabídku OSD, stiskněte a podržte /OK tlačítko, když je monitor vypnutý a potom stisknutím  tlačítko zapnete monitor. Chcete-li odemknout nabídku OSD - stiskněte a podržte tlačítko /OK tlačítko, když je monitor vypnutý a potom stisknutím  tlačítko zapnete monitor.



Display controls locked

**Ot. 14: Proč nelze zvýšit jas monitoru?**

Odp.: Zkontrolujte, zda port USB vašeho zařízení splňuje následující specifikace.

- Chcete-li propojit port USB-C notebooku a monitoru pomocí kabelu USB Type-C, musí být výstupní výkon notebooku 15 W (5 V/3 A).
- Chcete-li propojit port USB-A notebooku a monitoru pomocí kabelu USB A-C, musí být notebook vybaven rozhraním USB-A verze USB 3.2 nebo vyšším.

**Ot. 15: Kde lze najít Příručku s informacemi o předpisech a servisu, která je zmíněna v EDFU?**

Odp.: Příručku s informacemi o předpisech a servisu lze stáhnout ze stránky podpory webu společnosti Philips.



2022 © TOP Victory Investments Ltd. Všechna práva vyhrazena.

Odpovědnost za výrobu a prodej tohoto produktu nese společnost Top Victory Investments Ltd. Poskytovatelem záruky na tento produkt je společnost Top Victory Investments Ltd. Philips a emblém štítu Philips jsou registrované obchodní známky společnosti Koninklijke Philips N.V. a jsou používány v licenci.

Údaje mohou být bez předchozího upozornění změněny.

Verze: M1116BU3302E1WWL